



Enero – Marzo 2022  
Informe de Resultados  
6 de Mayo, 2022

## Indice

1	Resumen.....	3
1.1	Introducción .....	4
1.2	Resumen de información financiera y de explotación.....	6
2	Actividades destacadas del periodo .....	7
3	Presentación de la información financiera .....	11
3.1	Indicadores de resultados alternativos.....	12
3.2	Gastos de ejecución del programa de ahorro de costes .....	13
4	Principales riesgos financieros y política de cobertura.....	15
4.1	Riesgo derivado de los tipos de cambio .....	16
4.2	Riesgo derivado de los tipos de interés .....	17
4.3	Riesgo relacionado con la evolución de las acciones propias.....	17
5	Cuenta de resultados del Grupo.....	18
5.1	Ingresos ordinarios .....	19
5.2	Costes de explotación del Grupo.....	23
5.3	EBITDA y beneficio de explotación .....	24
5.4	Gastos financieros netos .....	25
5.5	Gasto por impuestos .....	25
5.6	Beneficio/pérdida del periodo. Beneficio/pérdida del periodo ajustado .....	26
6	Otros datos financieros .....	28
6.1	Estado de posición financiera (resumido) .....	29
6.2	Flujos de efectivo del Grupo.....	31
7	Información para inversores.....	34
7.1	Capital suscrito. Estructura accionarial.....	35
7.2	Evolución del precio de la acción en 2022.....	35
7.3	Remuneración al accionista .....	36
8	Anexo.....	37
8.1	Glosario de términos .....	37
8.2	Descripciones de productos .....	38

# 1 Resumen



## 1.1 Introducción

### Datos principales del primer trimestre de 2022 (cerrado el 31 de marzo)

- En Distribución Aérea, Amadeus procesó 91,7 millones de **reservas**, un 56,4% del volumen registrado en el primer trimestre de 2019 y 5,6 pp más que en el trimestre anterior.
- En Soluciones Tecnológicas para Aerolíneas, los **pasajeros embarcados** ascendieron a 264,0 millones, cifra que equivale al 60,5% del volumen del primer trimestre de 2019 y una mejora de 3,1 pp frente al trimestre anterior.
- Los **ingresos** se elevaron 917,2 millones de euros, que representa un 65,2% de los ingresos del primer trimestre de 2019 y 4,9 pp más que en el trimestre anterior.
- El **EBITDA** se situó en 295,8 millones de euros, un 49,7% de la cifra correspondiente al primer trimestre de 2019 y 3,6 pp más que en el trimestre anterior.
- El **beneficio ajustado**<sup>1</sup> ascendió a 95,0 millones de euros, un 28,4% de la cifra correspondiente al primer trimestre de 2019 y 14,6 pp más que en el trimestre anterior.
- El **flujo de efectivo disponible**<sup>2</sup> fue de 125,4 millones de euros, o 143,3 millones de euros excluyendo los gastos de ejecución asumidos en relación con los programas de ahorro de costes<sup>3</sup>.
- A 31 de marzo de 2022, la deuda financiera neta<sup>4</sup> era de 2.933,9 millones de euros (3,4 veces el EBITDA de los últimos doce meses<sup>3</sup>).

En el primer trimestre de 2022, seguimos asistiendo a una mejora de la evolución de los ingresos, el EBITDA y el beneficio ajustado de Amadeus frente a los niveles anteriores al COVID-19, gracias a los avances sostenidos del tráfico aéreo y los volúmenes de viajes en todo el mundo. A comienzos del trimestre nuestros volúmenes se vieron afectados por la variante ómicron, aunque se recuperaron rápidamente durante febrero y marzo. El avance trimestral que registraron nuestros resultados financieros fue el resultado de la mejoría de todos nuestros segmentos, como se describe más adelante. Durante el trimestre, Amadeus generó un flujo de efectivo disponible de 125,4 millones de euros (143,3 millones de euros excluyendo los gastos de ejecución de los programas de ahorro de costes de 2020/2021 abonados durante el trimestre) que supone un apalancamiento de 3,4 veces el EBITDA de los últimos doce meses a 31 de marzo de 2022.

En Distribución Aérea, los ingresos se situaron en el 55,9% de la cifra correspondiente al primer trimestre de 2019, lo que supone una mejora de 5,8 pp frente al trimestre anterior. El comportamiento de los ingresos obedeció principalmente a la evolución de las reservas (56,4% del

<sup>1</sup> Excluido el efecto neto de impuestos de las siguientes partidas: (i) los efectos contables derivados de la asignación de precio de adquisición (PPA) y las pérdidas por deterioro del inmovilizado, (ii) las diferencias positivas / (negativas) de cambio no operativas, (iii) los gastos relacionados con la ejecución del programa de ahorro de costes y (iv) otros efectos no operativos de naturaleza no recurrente.

<sup>2</sup> Definido como EBITDA menos la inversión en inmovilizado más variaciones en el capital circulante menos los impuestos pagados menos las comisiones financieras e intereses pagados.

<sup>3</sup> In 2021, finalizamos la implementación del programa de ahorro de costes cost anunciado en 2020. In currimos en costes relacionados con la implementación del programa en 2020 and 2021, y no se esperarn costes en 2022. Al final de 2021, había €46.7 millones de costes incurridos pendientes de pago de los cuales €17.9 millones se han pagado en el primer trimestre de 2022. Esperamos pagar una parte del saldo restante (€28.8 millones) durante 2022. Véase la sección 3 para obtener más información..

<sup>4</sup> Según la definición de los contratos de financiación.

volumen del primer trimestre de 2019), que, a su vez, encontraron apoyo en la recuperación de la industria y la mejora constante de la cuota de mercado<sup>5</sup>. En todas las regiones se registraron mejoras de los volúmenes durante el trimestre, con Norteamérica a la cabeza, que sigue siendo nuestra región con mejor comportamiento.

Durante el primer trimestre de 2022, firmamos 21 nuevos contratos o renovaciones de acuerdos de distribución. Ampliamos nuestra alianza con Travel Advisors Guild y nos convertimos en el socio tecnológico de referencia de ATPÍ en todo el mundo. En el marco de nuestra alianza a largo plazo con Microsoft para aportar innovaciones al sector de los viajes, en marzo anunciamos Cytric Easy, una solución que integra Cytric Travel & Expense en Microsoft 365. Los usuarios podrán planificar viajes y compartir los datos de sus trayectos con sus compañeros sin salir de sus aplicaciones cotidianas, como Microsoft Outlook, Calendar o Teams. Meliá Hotels International contrató Cytric Easy.

En Soluciones Tecnológicas para la industria Aérea, los pasajeros embarcados y los ingresos del primer trimestre de 2022 se situaron en el 60,5% y el 74,1%, respectivamente, de los niveles registrados en el primer trimestre de 2019. Varias regiones experimentaron grandes mejoras en la evolución trimestral, sobre todo Norteamérica. Norteamérica ha sido la primera región desde el comienzo de la pandemia en anotarse un crecimiento positivo de los pasajeros embarcados en un trimestre (frente a 2019), gracias a la evolución de los pasajeros embarcados y también a las migraciones de aerolíneas, principalmente la de Air Canada, que completó el proceso a finales de 2019.

Hemos tenido el placer de sumar varios nuevos clientes de nuestras soluciones PSS durante el trimestre. ITA Airways, la aerolínea de bandera de Italia, contrató el paquete Altéa PSS al completo, Amadeus Altéa NDC, y Amadeus Digital Experience Suite, así como soluciones de merchandising, de gestión de datos, de ingresos, de servicio al pasajero y de gestión dinámica de tarifas. Iraqi Airways también contrató el paquete Amadeus Altéa PSS al completo, además de otras soluciones. Allegiant Air, una aerolínea de bajo coste estadounidense, contrató Amadeus New Skies PSS. Por último, Akasa Air, la nueva aerolínea de bajo coste de la India, contrató Amadeus New Skies PSS. Esta aerolínea se fundó para aprovechar las perspectivas a largo plazo que ofrece el turismo nacional en la India. Nuestra actividad de venta incremental continuó. Así, Tunisair, Bangkok Airlines, Philippine Airlines y Garuda Indonesia contrataron con Amadeus nuevas soluciones y capacidades. Por último, en fechas recientes anunciamos la adquisición de Kambr, un socio de Navitaire. Kambr es una *start-up* especializada en soluciones de gestión de ingresos para aerolíneas.

En el primer trimestre de 2022, los ingresos del área de Hoteles y Otras Soluciones ascendieron al 84,8% de los niveles del primer trimestre de 2019, lo que supone 9,8 pp por encima de la cifra de ingresos del trimestre anterior. Hoteles, que genera la mayor parte de los ingresos de este segmento, creció con respecto al trimestre anterior gracias al progreso de la evolución de los ingresos en sus diferentes líneas. El área de Tecnología para Hoteles avanzó gracias a las mayores tasas de crecimiento de los ingresos por centrales de reservas (CRS) y Sales and Event

---

<sup>5</sup> Véase la definición de sector y cuota de mercado en la sección 3.1.

Management; en Medios y Distribución también mejoraron las tasas de crecimiento de las reservas de hoteles y coches de alquiler y Business Intelligence también incrementó su tasa de crecimiento de la mano de las implementaciones en clientes. Durante el trimestre, seguimos ampliando nuestra base de clientes con nuevos contratos de nuestras soluciones Business Intelligence, Sales & Event Management y Media Hospitality.

## 1.2 Resumen de información financiera y de explotación

<b>Principales indicadores de negocios (millones de euros)</b>	<b>Ene-Mar 2022</b>	<b>Ene-Mar 2021<sup>1</sup></b>	<b>Variación vs. IT'21</b>	<b>Variación vs. 1T'19</b>
<b>Indicadores operativos</b>				
Reservas aéreas a través de agencias	91,7	33,8	171,6%	(43,6%)
Pasajeros embarcados (m)	264,0	127,2	107,6%	(39,5%)
<b>Resultados financieros<sup>1</sup></b>				
Ing. Distribución aérea	446,0	174,9	155,0%	(44,1%)
Ing. Soluciones Tec. Para la ind. aérea	313,1	212,6	47,3%	(25,9%)
Ing. Hoteles y Otras soluciones	158,1	109,2	44,8%	(15,2%)
<b>Ingresos ordinarios</b>	<b>917,2</b>	<b>496,7</b>	<b>84,7%</b>	<b>(34,8%)</b>
<b>EBITDA</b>	<b>295,8</b>	<b>53,7</b>	<b>450,5%</b>	<b>(50,3%)</b>
Margen de EBITDA (%)	32,3%	10,8%	21,4 p.p.	(10,1 p.p.)
Beneficio (pérdida) periodo	81,3	(95,3)	n.m.	(72,8%)
Beneficio (pérdida) ajustada <sup>2</sup>	95,0	(83,1)	n.m.	(71,6%)
Ganan. por acción ajustada (euros) <sup>3</sup>	0,21	(0,18)	n.m.	(72,7%)
<b>Flujo de efectivo</b>				
Inversiones en inmovilizado	117,6	104,1	13,0%	(41,0%)
Flujo de caja libre <sup>4</sup>	125,4	(11,9)	n.m.	(55,4%)
<b>Endeudamiento<sup>5</sup></b>				
	<b>31 Mar 2022</b>	<b>31 Dic, 2021</b>	<b>Variación</b>	
Deuda financiera neta	2.933,9	3.048,7	<b>(114,8)</b>	
Deuda Financiera neta/ EBITDA LTM	3,4x	5,1x		

<sup>1</sup>Cifras de 2021 ajustadas para excluir los gastos de 15,1 millones de euros (10,9 millones de euros después de impuestos) asumidos en el primer trimestre de 2021 en relación con la ejecución del programa de ahorro de costes anunciado en 2020. Véase la sección 3 para obtener más información.

<sup>2</sup>Excluido el efecto neto de impuestos de las siguientes partidas: (i) los efectos contables derivados de la asignación de precio de adquisición (PPA) y las pérdidas por deterioro del inmovilizado, (ii) las diferencias positivas / (negativas) de cambio no operativas, y (iii) otros efectos no recurrentes.

<sup>3</sup>Ganancias por acción correspondientes al beneficio ajustado atribuible a la sociedad dominante.

<sup>4</sup>Definido como EBITDA menos la inversión en inmovilizado más variaciones en el capital circulante menos los impuestos pagados menos las comisiones financieras e intereses pagados.

<sup>5</sup>Según la definición de nuestros contratos de financiación.

## 2 Actividades destacadas del periodo



## Distribución Aérea

- Durante el primer semestre de 2022, Amadeus firmó 21 nuevos contratos o renovaciones de acuerdos de distribución con aerolíneas, entre ellas JetSMART, Royal Air Maroc y SriLankan Airlines.
- En marzo, ampliamos nuestra alianza con Travel Advisors Guild (TAG), una red independiente de agencias de viajes de España. TAG, un cliente de Amadeus Travel Platform, ahora tendrá acceso a productos en formato NDC y también B2B Wallet, una de nuestras soluciones de pago.
- Amadeus ha ampliado su relación con ATPI, una empresa líder mundial en gestión de viajes y eventos que cubre el sector corporativo, el transporte marítimo, la energía, las plataformas petrolíferas y los deportes. Amadeus se convertirá en el proveedor tecnológico de referencia de ATPI en todo el mundo. A través de esta alianza plurianual, ATPI conectará 15 países a Amadeus Selling Platform Connect. ATPI también implementará varias soluciones avanzadas para mejorar la eficiencia en toda la organización.
- En el marco de nuestra asociación a largo plazo con Microsoft para aportar innovaciones al sector de los viajes, en marzo anunciamos que Cytric Travel & Expense se ha integrado en Microsoft 365 para dar lugar a Cytric Easy. A partir de ahora, los usuarios pueden planificar viajes y compartir los datos de sus trayectos con sus compañeros sin salir de sus aplicaciones cotidianas, como Microsoft Outlook, Calendar o Teams. Eso se traducirá en menos interrupciones del flujo de trabajo del usuario y menos molestias por tener que iniciar sesión en varias aplicaciones y cambiar de una a otra. Las búsquedas de viajes serán más rápidas y sencillas que nunca. Meliá Hotels International ha contratado Cytric Easy con el fin de mejorar los procesos relacionados con los viajes de empresa para sus más de 10.000 empleados en todo el mundo.

## Soluciones Tecnológicas para la Industria Aérea (Air IT Solutions)

### Soluciones tecnológicas para aerolíneas (Airline IT)

- Al cierre de marzo, 211 aerolíneas clientes tenían contratada alguna de las dos plataformas de gestión de pasajeros (PSS) de Amadeus (Altéa o New Skies) y 199 habían migrado a una de ellas.
- ITA Airways, la aerolínea de bandera de Italia, contrató el paquete Altéa PSS al completo, cuya migración se espera completar a principios del 2023. Además, la aerolínea adoptará soluciones de merchandising, de gestión de datos, de ingresos, de servicio al pasajero y gestión dinámica de tarifas. Sus pasajeros se beneficiarán de canales web y móvil sustentados por Amadeus Digital Experience Suite. También implementará Amadeus Altéa NDC para mejorar la personalización de las ofertas en todos los canales.
- Iraqi Airways ha contratado el paquete Amadeus Altéa PSS al completo y varias soluciones más, como Amadeus Loyalty Management y Amadeus Revenue Integrity.
- Allegiant Air, una aerolínea de bajo coste estadounidense que opera vuelos regulares y chárter, contrató Amadeus New Skies PSS. Esta aerolínea transportó 15 millones de pasajeros en 2019.



- En marzo, la nueva aerolínea de bajo coste india Akasa Air, que prevé empezar a operar a finales del verano, contrató Amadeus New Skies PSS así como otras soluciones. Esta aerolínea se fundó para aprovechar las perspectivas a largo plazo que ofrece el turismo nacional en la India.
- En enero, ampliamos nuestra relación con Tunisair, que contrató Revenue Accounting y Amadeus Traveler DNA. Bangkok Airways contrató Amadeus Segment Revenue Management. En marzo, Philippine Airlines contrató Revenue Accounting. Amadeus Revenue Accounting permitirá a Philippine Airlines registrar, monitorizar, analizar y recopilar todo tipo de ingresos derivados de los pasajeros a través de cualquier canal de distribución y analizar los datos de ventas en tiempo real. También ampliamos nuestra relación con Garuda Indonesia a través de Amadeus Network Revenue Management.
- En marzo anunciamos la adquisición de Kambr, un socio de Navitaire. Kambr es una *start-up* con sede en Minnesota (EE. UU.) que está especializada en soluciones de gestión de ingresos para aerolíneas. La incorporación de la gama de soluciones en la nube abiertas y modulares de Kambr ampliará la propuesta de valor de Amadeus en el área de las Soluciones Tecnológicas para la Industria Aérea. En abril, poco después de pasar a formar parte de Amadeus, Kambr anunció que Viva Aerobus había escogido su plataforma, lo que permitirá a los analistas de esta aerolínea de bajo coste tomar decisiones sobre los ingresos de forma eficaz y eficiente basándose en datos en tiempo real.

### Soluciones tecnológicas para aeropuertos (Airport IT)

- En Europa, Isavia, la empresa que explota los aeropuertos de Islandia, va a adoptar los servicios en la nube mediante una importante transformación tecnológica en el Aeropuerto de Keflavik, el principal aeródromo del país. Este aeropuerto adoptará Amadeus Flow, una solución en la nube integrada para todos los aspectos del procesamiento de pasajeros que engloba Amadeus Common Use Service (ACUS), terminales de autofacturación de vuelos, terminales de entrega automática de equipajes y Amadeus Baggage Messaging. Además, el Aeropuerto de Keflavik instalará la solución Baggage Reconciliation System de Amadeus, que mejora la trazabilidad de los equipajes y reduce al mínimo los extravíos de maletas.
- En EE. UU., el Aeropuerto Internacional de Tulsa (Oklahoma) contrató ACUS. Por otro lado, el Aeropuerto Internacional de Ontario (California) contrató Amadeus PROPworks para su sistema de gestión de ingresos e instalaciones.
- Durante el trimestre, el Aeropuerto Internacional Taoyuan de Taiwán contrató 30 puntos de entrega automática de equipajes, la red de aeropuertos finlandeses Finavia contrató Amadeus Airport Operational Database y el Aeropuerto Internacional U-Tapao Rayong-Pattaya en Tailandia contrató ACUS.

### Hoteles y Otras Soluciones

#### Hoteles

- La división hotelera de Event Hospitality & Entertainment, que posee una cartera de más de 70 establecimientos en Australia y Nueva Zelanda, contrató la solución de *business intelligence* Agency360 para identificar nuevas oportunidades.

- En marzo, el JA Hotel Karlskrona de Suecia contrató Amadeus Property Management Advanced.
- También en marzo, y en el marco de la ampliación del acuerdo con Travel Advisors Guild, sus agencias de viajes empezaron a utilizar Amadeus Value Hotels.

### Área corporativa

- El 28 de abril anunciamos cambios en la composición del Consejo de Administración que se someterán a la aprobación de la próxima Junta General de Accionistas:
  - El nombramiento como consejero independiente de D. David Vegara Figueras por un periodo de tres años en sustitución del D. José Piqué Camps, cuyo mandato finaliza en junio de 2022 tras tres años en el cargo.
  - La ratificación y nombramiento como consejera independiente de Dña. Eriikka Söderström, nombrada por cooptación en febrero de 2022, por otro periodo de tres años.
  - Por último, Dña. Clara Furse y D. David Webster, cuyos mandatos vencen a finales de junio de 2022, no renovarán como miembros del Consejo. Se propondrá una reducción de los puestos del Consejo de los actuales 13 a 11.
- Durante el mes de abril, el Consejo de Administración realizó los siguientes cambios en sus Comisiones:
  - En la Comisión de Nombramientos y Retribuciones, el Consejo nombró a Dña. Pilar García Ceballos-Zúñiga y a Dña. Xiaoqun Clever como nuevas vocales por un periodo de tres años en sustitución de Dña. Clara Furse y D. David Webster, respectivamente. Además, la consejera independiente Dña. Amanda Mesler fue nombrada como presidenta de la comisión en sustitución de Dña. Clara Furse por un periodo de tres años.
  - En la Comisión de Auditoría, el Consejo de Administración nombró a Dña. Eriikka Söderström como nueva vocal en sustitución de Dña. Clara Furse por un periodo de dos años.

# 3 Presentación de la información financiera



La información financiera mostrada en este informe ha sido preparada de acuerdo con las Normas Internacionales de Información Financiera (NIIF) y no ha sido sometida a revisión por parte de los auditores.

Algunos importes y cifras incluidos en este informe han sido sujetos a ajustes por redondeo. Cualquier discrepancia que exista en las tablas entre los totales y las sumas de las partidas enumeradas es debida a redondeos.

## 3.1 Indicadores de resultados alternativos

Este documento utiliza indicadores de resultados alternativos no auditados, como el EBITDA, el beneficio de explotación, la deuda financiera neta según nuestro contrato de financiación, el beneficio ajustado y sus ratios correspondientes. Estos indicadores de resultados alternativos se han elaborado de conformidad con las directrices emitidas por la Autoridad Europea de Valores y Mercados (ESMA) para la información regulada publicada a partir del 3 de julio de 2016.

- El EBITDA corresponde al beneficio (pérdida) de explotación más los gastos por depreciación y amortización. En la sección 5.3 se ofrece una conciliación del EBITDA con el beneficio (pérdida) de explotación. El cálculo del beneficio (pérdida) de explotación se muestra en la sección 5.
- El beneficio (pérdida) ajustado se corresponde con el beneficio (pérdida) del periodo después de ajustarlo por: (i) los efectos contables derivados de la asignación de precio de adquisición (PPA) y las pérdidas por deterioro, (ii) las diferencias positivas / (negativas) de cambio no operativas, (iii) los gastos relacionados con la ejecución de los programas de ahorro de costes y (iv) otros efectos no operativos de naturaleza no recurrente, tal y como se detalla en la sección 5.6.1.
- La deuda financiera neta según nuestro contrato de financiación se calcula como la deuda corriente y no corriente (según estados financieros), menos el saldo de efectivo y equivalentes, y las inversiones a corto plazo que se consideran activos equivalentes a efectivo en virtud de las condiciones de nuestros contratos de financiación. Todo ello ajustado por los pasivos derivados de arrendamientos operativos y las partidas que no son de deuda (como las comisiones de financiación diferidas y los intereses devengados). En la sección 6.1.1. se ofrece una conciliación con los estados financieros.

Consideramos que estos indicadores de resultados alternativos aportan información útil y pertinente que facilita la comprensión de los resultados de Amadeus y su posición financiera. Estas magnitudes no son estándar y, por tanto, pueden no ser comparables con las presentadas por otras empresas.

Cuando hacemos referencia a nuestra posición competitiva, tenemos en cuenta las reservas aéreas de agencias de viajes que procesamos en relación con la industria, definida esta como el volumen total de reservas aéreas que realizan las agencias de viajes a través de los tres principales sistemas de reservas globales (Amadeus, Sabre y Travelport). Excluye las reservas aéreas realizadas directamente a través de los canales de distribución directa de las aerolíneas (oficinas y páginas

web), operadores en un único país (principalmente en China, Japón, Rusia y Turquía), otros consolidadores y aplicaciones de conexión directa entre sistemas de aerolíneas, agencias de viajes, empresas y metabuscadores, que juntos representan un porcentaje importante del sector.

## 3.2 Gastos de ejecución del programa de ahorro de costes

En 2021 completamos nuestro programa de ahorro de costes, anunciado en 2020. Los costes asumidos en relación con la ejecución de este programa desde que se puso en marcha en 2020 ascendieron a 215,6 millones de euros, de los cuales 169,1 millones se asumieron en 2020 y 46,4 millones se asumieron en 2021. De estos 215,6 millones de euros de gastos de ejecución, a 31 de marzo de 2022 se había abonado un total de 186,8 millones de euros: 17,9 millones de euros se abonaron en el primer trimestre de 2022 y 168,9 millones de euros se habían abonado a finales de 2021 (34,1 millones de euros en 2020 y 134,8 millones de euros en 2021). Esperamos abonar una parte del importe pendiente (28,8 millones de euros) a lo largo de 2022.

Con ánimo de facilitar la comparación de 2022 con 2021, las cifras de la cuenta de resultados de 2021 reflejadas en la sección 5 se han ajustado para excluir en la cuenta de resultados el impacto de los gastos de ejecución del programa de ahorro de costes. Más adelante se ofrece una conciliación entre estos datos y los estados financieros.

En el primer trimestre de 2021, asumimos unos gastos extraordinarios de 18,3 millones de euros en relación con la ejecución del programa de ahorro de costes. De estos costes, un total de 15,1 millones de euros (10,9 millones después de impuestos) se reconocieron en los epígrafes de Retribuciones a empleados y Otros gastos de explotación de la cuenta de resultados y corresponden principalmente a indemnizaciones por despido. Dentro de la partida de inversiones en inmovilizado del estado de flujos de efectivo, registramos unos costes de ejecución de 3,2 millones de euros en el primer trimestre de 2021, importe que engloba los costes derivados de edificios e instalaciones. No se ha incurrido en ningún coste en relación con el programa de ahorro de costes en el primer trimestre de 2022, ni tampoco se espera que ocurra en el resto del año.

En el primer trimestre de 2021, asumimos unos gastos de 43,3 millones de euros en relación con la ejecución de los programas de ahorro de costes. De estos desembolsos, 3,2 millones de euros se reconocieron en el epígrafe de inversiones en inmovilizado del estado de flujos de efectivo. De los 40,1 millones de euros restantes, una parte se reconoció en el EBITDA (15,1 millones de euros) y otra parte en Variaciones en el capital circulante (25,0 millones de euros) dentro del estado de flujos de efectivo.

<b>Cuenta de resultados (millones de euros)</b>	<b>Ene-Mar 2021</b>		
	<b>Excl. costes im- plementación</b>	<b>Costes Imple- mentación</b>	<b>Publicado</b>
Ingresos ordinarios	496,7	0,0	496,7
Coste de los ingresos	(75,0)	0,0	(75,0)
Retrib. empleados y gastos asimilados	(336,7)	(14,7)	(351,5)
Otros gastos de explotación	(31,1)	(0,4)	(31,5)
<b>EBITDA</b>	<b>53,7</b>	<b>(15,1)</b>	<b>38,6</b>
Dep.y amortización	(162,8)	0,0	(162,8)
<b>Benef. (pérdida) de explotación</b>	<b>(109,0)</b>	<b>(15,1)</b>	<b>(124,2)</b>
Gastos financ. netos	(24,9)	0,0	(24,9)
Otros gastos	(0,2)	0,0	(0,2)
<b>Benef. (perdida) antes de impuestos</b>	<b>(134,1)</b>	<b>(15,1)</b>	<b>(149,2)</b>
Gasto por impuesto	37,5	4,2	41,8
<b>Pérdida/ Benef. después de impuestos</b>	<b>(96,5)</b>	<b>(10,9)</b>	<b>(107,4)</b>
Pérdida/ Benef. Emp asociadas y JV	1,3	0,0	1,3
<b>Pérdida/Benef. del periodo</b>	<b>(95,3)</b>	<b>(10,9)</b>	<b>(106,2)</b>
<b>BPA (€)</b>	<b>(0,21)</b>	<b>(0,03)</b>	<b>(0,24)</b>
Pérdida/ Benef. ajustada	(83,1)	0,0	(83,1)
Pérdida/ Benef. Ajustada por acción (€)	(0,18)	0,00	(0,18)

# 4 Principales riesgos financieros y política de cobertura



## 4.1 Riesgo derivado de los tipos de cambio

La compañía presenta su información financiera en euros. Sin embargo, como consecuencia de su actividad y presencia internacional, Amadeus obtiene parte de sus resultados en monedas diferentes del euro y, por lo tanto, las fluctuaciones de los tipos de cambio influyen en dichos resultados. Asimismo, parte de nuestras entradas y salidas de tesorería están denominadas en monedas distintas del euro. Como consecuencia de ello, tanto nuestros resultados como nuestros flujos de efectivo se ven afectados, de forma positiva o negativa, por las fluctuaciones de los tipos de cambio.

### Exposición a divisas extranjeras

Nuestros ingresos se generan casi totalmente en euros o en dólares estadounidenses (esta segunda moneda representa entre el 40 % y el 50 % de nuestros ingresos totales). Los ingresos generados en divisas distintas del euro o el dólar estadounidense no son significativos.

A su vez, entre el 60 % y el 70 % de nuestros costes de explotación<sup>6</sup> está denominado en diversas monedas diferentes al euro, incluido el dólar estadounidense, que representa entre el 40 % y el 50 % de nuestros gastos de explotación. El resto de los gastos de explotación en divisas está denominado en diferentes monedas, las más importantes de las cuales son la libra esterlina, el dólar australiano, la rupia india, el dólar de Singapur y el baht tailandés. Algunas de estas monedas pueden fluctuar frente al euro de forma similar a como fluctúa el tipo de cambio dólar-euro, y el grado de correlación puede variar a lo largo del tiempo.

### Política de cobertura

El objetivo de Amadeus es reducir la volatilidad generada por las fluctuaciones de los tipos de cambio en sus flujos de efectivo netos denominados en divisas distintas del euro. Nuestra estrategia de cobertura es la siguiente:

- Para gestionar nuestra exposición al dólar estadounidense, disponemos de una cobertura natural gracias a la cual los flujos de efectivo operativos netos generados en esta moneda o en divisas vinculadas se compensan, entre otros elementos, con el pago de deuda denominada en dólares estadounidenses (si procede) y las inversiones e impuestos abonados en EE. UU. Es posible que formalicemos contratos con derivados cuando esta cobertura natural no sea suficiente para cubrir nuestra exposición pendiente.
- También cubrimos varias monedas, como la libra esterlina, el dólar australiano, la corona sueca y la rupia india, para las que podríamos formalizar derivados de tipos de cambio con bancos.

---

<sup>6</sup> Incluye coste de los ingresos, retribuciones a empleados y otros gastos de explotación. No incluye los gastos de depreciación y amortización.



Cuando las coberturas en vigor sobre los flujos de explotación se pueden acoger a la contabilidad de coberturas que recogen las NIIF, las ganancias y pérdidas se reconocen en el epígrafe de EBITDA. Nuestros mecanismos de cobertura generalmente se acogen a la contabilidad de coberturas de las NIIF.

En el primer trimestre de 2022, las fluctuaciones de los tipos de cambio tuvieron un efecto positivo sobre los ingresos y el EBITDA y un efecto negativo sobre los costes, en relación con 2021.

## 4.2 Riesgo derivado de los tipos de interés

Nuestro objetivo es reducir la volatilidad en los flujos netos de intereses. Para ello, Amadeus puede formalizar mecanismos de cobertura de tipos de interés (como *swaps* de tipos de interés, *caps* y *collars*) para cubrir la deuda a tipo variable.

A 31 de marzo de 2022, el 12 % de nuestra deuda financiera total<sup>7</sup> (principalmente en relación con dos emisiones de eurobonos) estaba sujeta a tipos de interés variables referenciados al Euríbor. En esa fecha, no se había instrumentado ninguna cobertura de tipos de interés.

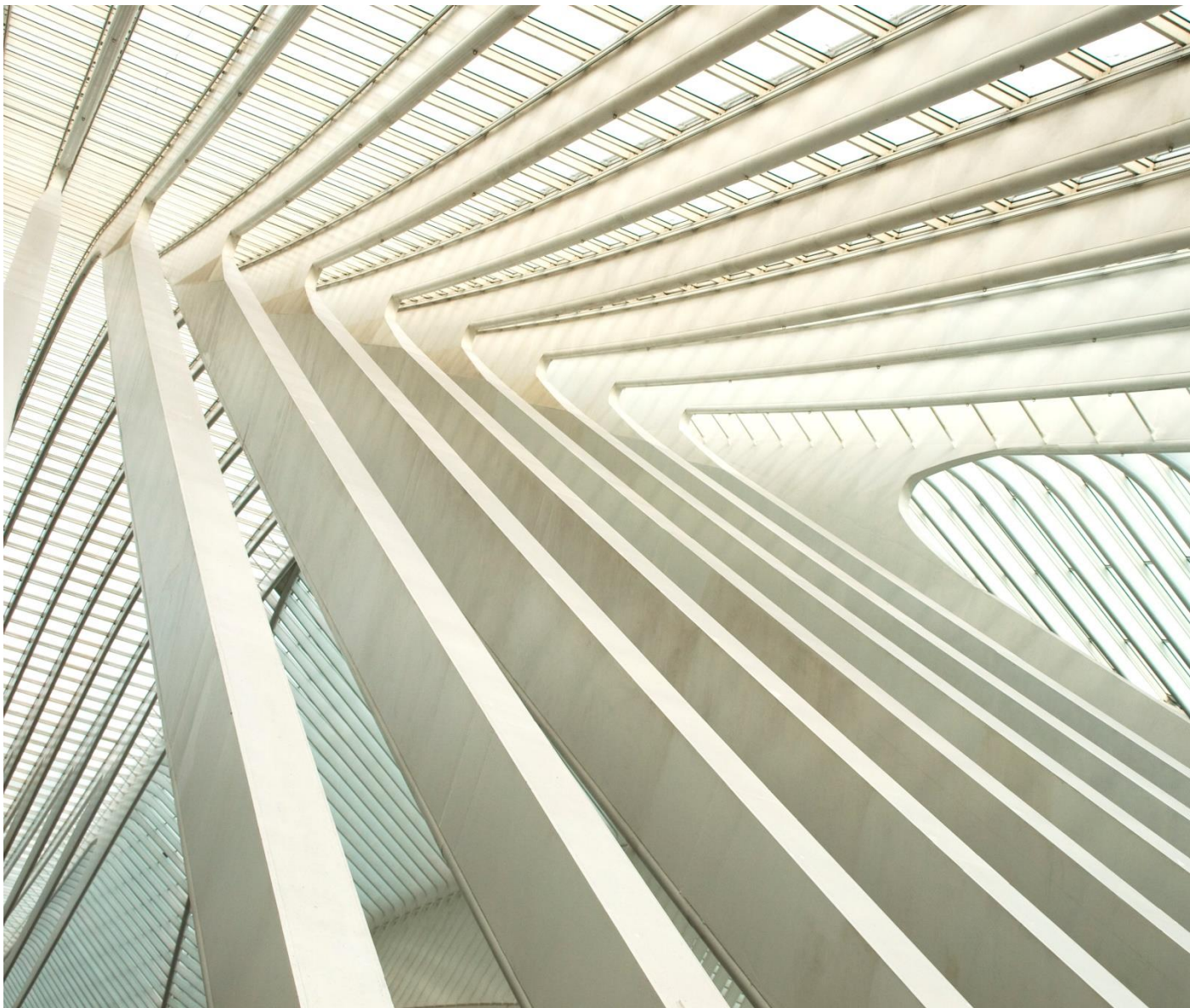
## 4.3 Riesgo relacionado con la evolución de las acciones propias

Amadeus cuenta con tres planes diferentes de remuneración a empleados que se liquidan mediante la entrega de acciones de la compañía. De acuerdo con las normas de estos planes, cuando alcanzan su vencimiento, todos los beneficiarios reciben una cantidad de acciones de Amadeus que, en el caso de los planes en vigor, ascenderá (dependiendo de la evolución de determinadas condiciones de desempeño) a entre un mínimo de 507.000 acciones y un máximo de 1.463.000 acciones, aproximadamente. La intención de Amadeus es hacer uso de esta autocartera para liquidar estos planes a su vencimiento.

---

<sup>7</sup> Según la definición de los contratos de financiación.

# 5 Cuenta de resultados del Grupo



<b>Cuenta de resultados 4T (millones de euros)</b>	<b>Ene-Mar 2022</b>	<b>Ene-Mar 2021<sup>1</sup></b>	<b>Variación vs. 1T'21</b>	<b>Variación vs. 1T'19</b>
Ingresos ordinarios	917,2	496,7	84,7%	(34,8%)
Coste de los ingresos	(203,7)	(75,0)	171,4%	(43,1%)
Retribuciones a empleados y gastos asimilados	(347,8)	(336,7)	3,3%	(5,9%)
Otros gastos de explotación	(69,9)	(31,1)	124,4%	(15,3%)
<b>EBITDA</b>	<b>295,8</b>	<b>53,7</b>	<b>450,5%</b>	<b>(50,3%)</b>
Depreciación y amortización	(157,1)	(162,8)	(3,5%)	(7,1%)
<b>Benef. de explotación</b>	<b>138,7</b>	<b>(109,0)</b>	<b>n.m.</b>	<b>(67,5%)</b>
Gastos financieros netos	(31,1)	(24,9)	25,1%	50,3%
Otros ingresos (gastos)	0,0	(0,2)	n.m.	(100,0%)
<b>Beneficio antes de impuestos</b>	<b>107,6</b>	<b>(134,1)</b>	<b>n.m.</b>	<b>(73,5%)</b>
Gasto por impuesto	(25,8)	37,5	(168,8%)	(76,0%)
<b>Beneficio después de impuestos</b>	<b>81,8</b>	<b>(96,5)</b>	<b>n.m.</b>	<b>(72,6%)</b>
Beneficio de empresas asociadas y JV	(0,5)	1,3	(137,6%)	(259,3%)
<b>Benef. (pérdida) del periodo</b>	<b>81,3</b>	<b>(95,3)</b>	<b>n.m.</b>	<b>(72,8%)</b>
<b>Benef. (pérdida) por acción (€)</b>	<b>0,18</b>	<b>(0,21)</b>	<b>n.m.</b>	<b>(73,9%)</b>
<b>Benef. (pérdida) ajustada<sup>2</sup></b>	<b>95,0</b>	<b>(83,1)</b>	<b>n.m.</b>	<b>(71,6%)</b>
<b>Benef. (pérdida) por acción ajustado (euros)<sup>3</sup></b>	<b>0,21</b>	<b>(0,18)</b>	<b>n.m.</b>	<b>(72,7%)</b>

<sup>1</sup>Cifras de 2021 ajustadas para excluir los gastos de 15,1 millones de euros (10,9 millones de euros después de impuestos) asumidos en el primer trimestre de 2021 en relación con la ejecución del programa de ahorro de costes anunciado en 2020. Véase la sección 3 para obtener más información.

<sup>2</sup> Excluido el efecto neto de impuestos de las siguientes partidas: (i) los efectos contables derivados de la asignación de precio de adquisición (PPA) y las pérdidas por deterioro del inmovilizado, (ii) las diferencias positivas / (negativas) de cambio no operativas, y (iii) otros efectos no recurrentes.

<sup>3</sup> Ganancias por acción correspondientes al beneficio ajustado atribuible a la sociedad dominante. Cálculo basado en el número medio ponderado de acciones en circulación en el periodo.

## 5.1 Ingresos ordinarios

Los ingresos en el primer trimestre de 2022 se situaron en 917,2 millones de euros, cifra que supone un descenso del 34,8 % frente al mismo periodo de 2019. Esta tasa supone un avance con respecto a la tasa de crecimiento de los ingresos de -39,6 % registrada en el cuarto trimestre de 2021 y cabe atribuirla a la continua mejoría de la tasa de crecimiento de los ingresos en todos los segmentos. Comparado con el mismo periodo de 2019, los ingresos de Distribución Aérea disminuyeron un 44,1 % en el primer trimestre, 5,8 puntos frente a la tasa de crecimiento registrada en el cuarto trimestre. En el primer trimestre, los Ingresos de

Soluciones Tecnológicas para la Industria Aérea se redujeron un 25,9 % frente al mismo periodo de 2019, lo que también supone una mejora frente a la contracción de los ingresos del 30,8 % que se observó en el cuarto trimestre. El segmento de Hoteles y Otras Soluciones siguió batiendo al conjunto de la industria aérea y registró un crecimiento de los ingresos del -15,2 % en el trimestre, con lo que mejoró en 9,8 puntos las tasas de crecimiento del trimestre anterior. Con respecto a 2021, los ingresos del Grupo en el primer trimestre aumentaron un 84,7% gracias a los progresos constantes de la industria de los viajes hacia la recuperación de la pandemia de COVID-19.

<b>Ingresos del 1T (millones de euros)</b>	<b>Ene-Mar 2022</b>	<b>Ene-Mar 2021</b>	<b>Variación vs. 1T'21</b>	<b>Variación vs. 1T'19</b>
Ingresos de Distribución aérea	446,0	174,9	155,0%	(44,1%)
Ingresos de Soluciones Tecnológicas para la industria Aérea	313,1	212,6	47,3%	(25,9%)
Ingresos de Hoteles y otras Sol.	158,1	109,2	44,8%	(15,2%)
<b>Ingresos ordinarios</b>	<b>917,2</b>	<b>496,7</b>	<b>84,7%</b>	<b>(34,8%)</b>

### 5.1.1 Distribución aérea

#### Evolución de las reservas de Amadeus

<b>Reservas aéreas (m)</b>	<b>Ene-Mar 2022</b>	<b>Ene-Mar 2021</b>	<b>Variación vs. 1T'21</b>	<b>Variación vs. 1T'19</b>
Reservas aéreas de Amadeus	91,7	33,8	171,6%	(43,6%)

En el primer trimestre de 2022, las reservas aéreas de Amadeus se contrajeron un 43,6% frente a 2019, por lo que continuaron con su tendencia de mejora trimestral apoyadas en la recuperación del sector y el aumento de la cuota de mercado<sup>8</sup> frente a 2019. En el primer trimestre, todas las regiones registraron mejoras con respecto al cuarto trimestre de 2021 (frente a 2019). Norteamérica, que volvió a ser la mejor región del trimestre, registró un descenso del 2,9% de las reservas, con lo que mejoró 17,0 pp su cifra de evolución del cuarto trimestre. Norteamérica fue nuestra mayor región por volumen de reservas, ya que representó el 36,0% de las reservas aéreas en el trimestre.

<sup>8</sup> Véase la definición de sector y cuota de mercado en la sección 3.1.

<b>Reservas aéreas (m) Var. vs mismo periodo de 2019</b>	<b>Oct-Dic 2021</b>	<b>Ene-Mar 2022</b>	<b>% de Total T1'2022</b>	<b>% de Total 1T'2019</b>
Norteamérica	(19,9%)	(2,9%)	36,0%	20,9%
Europa Occidental	(58,4%)	(56,1%)	27,6%	35,4%
Oriente Medio y África	(39,9%)	(35,6%)	12,7%	11,2%
Asia Pacífico	(75,1%)	(73,4%)	8,4%	17,8%
Europa Central, Este y Sur	(50,0%)	(47,1%)	7,9%	8,4%
Latinoamérica	(37,0%)	(34,1%)	7,5%	6,4%
<b>Total res. Aéreas de Amadeus en agencias de viaje</b>	<b>(49,2%)</b>	<b>(43,6%)</b>	<b>100,0%</b>	<b>100,0%</b>

### Ingresos

En el primer trimestre de 2022, los ingresos de Distribución Aérea se situaron en 446,0 millones de euros, un 44,1% menos que en el primer trimestre de 2019. La contracción de los ingresos de Distribución Aérea frente a 2019 se debió principalmente a la caída de los volúmenes de reservas aéreas y, en menor medida, a una pequeña dilución de los ingresos por reserva en esta área (-0,8%). Este descenso de los ingresos por reserva se explica fundamentalmente por el mayor peso de las reservas locales frente a 2019, debido a la recuperación más rápida del tráfico aéreo doméstico comparado con el tráfico aéreo internacional hasta la fecha, y el aumento de las provisiones por cancelaciones. Estos efectos se compensaron en parte con varios impactos positivos, por ejemplo una mejor evolución de los ingresos no procedentes de reservas, como los ingresos procedentes de las soluciones tecnológicas suministradas a los distribuidores de viajes y a las empresas.

Comparado con la evolución en el trimestre anterior, los ingresos de este trimestre mejoraron 5,8 pp gracias a los progresos que experimentaron las reservas (como se explica más arriba) y a la mejora de los ingresos por reserva, ya que el peso de las reservas locales sigue avanzando hacia sus niveles anteriores a la pandemia.

	<b>Ene-Mar 2022</b>	<b>Ene-Mar 2019</b>	<b>Variación vs. IT'19</b>
Ingresos de Distribución Aérea (en millones de euros)	446,0	797,4	(44,1%)
Ingresos de Distribución Aérea (en millones de euros)/ p. reserva aérea (€)	4,86	4,90	(0,8%)

## 5.1.2 Soluciones tecnológicas para la industria Aérea

### Evolución de los pasajeros embarcados de Amadeus

<b>Pasajeros embarcados (millones)</b>	<b>Ene-Mar 2022</b>	<b>Ene-Mar 2021</b>	<b>Variación vs. 1T'21</b>	<b>Variación vs. 1T'19</b>
Pasajeros embarcados	264,0	127,2	107,6%	(39,5%)

Los pasajeros embarcados de Amadeus disminuyeron un 39,5 % en el primer trimestre de 2022 comparado con el mismo periodo de 2019, lo que constituye una mejoría frente al dato del cuarto trimestre de 2021, cuando el descenso frente a 2019 se situó en el 42,5 %. En el primer trimestre, varias regiones registraron grandes mejoras en su evolución comparado con el trimestre anterior, sobre todo Norteamérica. Esta región ha sido la primera desde el comienzo de la pandemia en anotarse un crecimiento positivo de los pasajeros embarcados en un trimestre frente a 2019 (1,0% frente a 2019), gracias a la contribución que realizaron a este indicador las migraciones de aerolíneas, principalmente la de Air Canada, que completó el proceso a finales de 2019. En el primer trimestre de 2022, Europa occidental era la región con más peso dentro de nuestros pasajeros embarcados totales, con un 30,3%.

<b>Pasajeros embarcados (m) Var. vs mismo periodo de 2019</b>	<b>Oct-Dec 2021</b>	<b>Ene-Mar 2022</b>	<b>% de Total 1T'2022</b>	<b>% de Total 1T'2019</b>
Europa Occidental	(39,1%)	(39,3%)	30,3%	30,2%
Norteamérica	(12,4%)	1,0%	22,9%	13,7%
Asia Pacífico	(65,2%)	(61,6%)	22,0%	34,6%
Oriente medio y Africa	(37,4%)	(29,2%)	9,2%	7,9%
Latinoamérica	(34,4%)	(37,3%)	8,0%	7,7%
Europa Central, del Este y del Sur	(22,9%)	(21,8%)	7,7%	5,9%
<b>Pasajeros embarcados totales</b>	<b>(42,5%)</b>	<b>(39,5%)</b>	<b>100,0%</b>	<b>100,0%</b>

### Ingresos

En el primer trimestre de 2022, los ingresos de Soluciones Tecnológicas para la Industria Aérea descendieron un 25,9% con respecto al primer trimestre de 2019. Esta evolución de los ingresos, que supone una mejora constante frente a los trimestres anteriores, se debió a la caída de los volúmenes de pasajeros de aerolíneas embarcados a causa de la pandemia de COVID-19, efecto compensado parcialmente por el incremento del 22,5% de los ingresos por pasajero embarcado en el área de Soluciones Tecnológicas para la Industria Aérea. Este incremento de los ingresos por pasajero embarcado se debió principalmente a varias líneas de ingresos no vinculadas a la evolución de los pasajeros embarcados (como servicios y soluciones tecnológicas para aeropuertos, entre otras), que mostraron mayores tasas de crecimiento que los pasajeros embarcados.

	Ene-Mar 2022	Ene-Mar 2019	Variación vs. IT'19
Ingresos de Soluciones Tecnológicas para Ind. Aérea	313,1	422,3	(25,9%)
Ingresos de Soluciones Tecnológicas para Ind. Aérea/ por pas. Embarcado (€)	1,19	0,97	22,5%

### 5.1.3 Hoteles y Otras Soluciones

En el primer trimestre de 2022, los ingresos del área de Hoteles y Otras Soluciones fueron un 15,2% más bajos que en el mismo periodo de 2019, lo que supone 9,8 pp más que la cifra de ingresos del trimestre anterior. Dentro del segmento de Hoteles y Otras Soluciones, el área de Hoteles, que genera la mayor parte de los ingresos, siguió estando lastrada por los efectos de la pandemia de COVID-19, aunque en menor medida que otros negocios, gracias al mayor peso de los ingresos no transaccionales.

La evolución de los ingresos de Hoteles (frente a 2019) siguió mejorando en el primer trimestre comparado con trimestres anteriores, gracias a los avances registrados por sus líneas de ingresos. (i) En Tecnología para Hoteles, la mejora de la evolución de los ingresos frente a 2019 relativo al trimestre anterior, se explica fundamentalmente por los ingresos por CRS y los ingresos de Sales and Event Management (ii) Los ingresos de Medios y Distribución también mejoraron, comparados con el trimestre anterior gracias a las mayores tasas de crecimiento de las reservas de hoteles y coches de alquiler. (iii) Los ingresos de Business Intelligence, que tienen un peso elevado dentro de los ingresos no transaccionales, registraron una mayor tasa de crecimiento durante el trimestre, comparado con el trimestre anterior, gracias a las implementaciones en clientes.

## 5.2 Costes de explotación del Grupo

### 5.2.1 Coste de los ingresos

Estos costes comprenden fundamentalmente: (i) incentivos pagados a distribuidores de viajes por las reservas realizadas a través de nuestras plataformas de reserva (incluidas Travel Platform y nuestro CRS para el sector hotelero), (ii) comisiones de distribución pagadas a las organizaciones comerciales locales que actúan en calidad de distribuidoras a escala local (principalmente en Oriente Medio, Norte de África, la India y Corea del Sur), (iii) gastos de transmisión de datos relacionados con el mantenimiento de nuestra red informática, incluidos los cargos por conexión, (iv) comisiones abonadas en relación con las actividades de publicidad y análisis de datos en nuestro negocio de hoteles, y (v) comisiones pagadas a agencias de viajes por el uso de nuestra solución de pagos Amadeus B2B Wallet.

El coste de los ingresos en el primer trimestre de 2022 se situó en 203,7 millones de euros, cifra que supone un descenso del 43,1% frente al mismo periodo de 2019. El coste de los

ingresos se vio afectado por la caída en los volúmenes de reservas aéreas durante el periodo en comparación con 2019 debido a la pandemia, como se explica en la sección 5.1.1.

### 5.2.2 Retribuciones a los empleados y gastos asimilados y otros gastos de explotación

En el primer trimestre de 2022, las partidas combinadas de Retribuciones a empleados y Otros gastos de explotación ascendieron a 417,7 millones de euros, un 13,5% más que en 2021 y un 7,6% menos que en 2019. El crecimiento frente a 2021 se debe sobre todo (i) al aumento del gasto en I+D (19,1%, véase sección 6.4), (ii) a un mayor gasto en viajes y formación, entre otros, debido a la expansión de la empresa con respecto al año anterior, y (iii) a un efecto negativo de los tipos de cambio.

(Millones de euros)	Ene-Mar 2022	Ene-Mar 2021	Variación vs. 1T'21	Variación vs. 1T'19
Retribuciones a empleados y gastos asimilados + Otros gastos de explotación	(417,7)	(367,9)	13,5%	(7,6%)

<sup>1</sup> Cifras ajustadas para excluir los gastos de 15,1 millones de euros asumidos en el primer trimestre de 2021 en relación con la ejecución de los programas de ahorro de costes anunciados en 2020. Véase la sección 3 para obtener más información.

### 5.2.3 Gastos de depreciación y amortización

En el primer trimestre de 2022, los gastos por depreciación y amortización se situaron en 157,1 millones de euros, cifra que supone una reducción del 3,5% frente al mismo periodo de 2021. Esta reducción interanual se explica principalmente por la caída del 2,9% de la depreciación y amortización ordinaria a consecuencia de (i) la contracción del gasto por depreciación, sobre todo a causa de la reducción del hardware en nuestro centro de procesamiento de datos de Erding, efecto compensado en parte por (ii) un mayor gasto por amortización debido al crecimiento de los activos capitalizados desarrollados internamente.

Depreciación y Amort. (millones de euros)	Ene-Mar 2022	Ene-Mar 2021	Variación vs. 1T'21
Depreciación y amortización ordinaria	(143,2)	(147,5)	(2,9%)
Amort.relacionada con la asignación del precio de adquisición al inmovilizado (PPA)	(13,9)	(14,8)	(6,6%)
Pérdidas por deterioro	0,0	(0,5)	n.m.
<b>Depreciación y amortización</b>	<b>(157,1)</b>	<b>(162,8)</b>	<b>(3,5%)</b>

## 5.3 EBITDA y beneficio de explotación

En el primer trimestre de 2022, el EBITDA ascendió a 295,8 millones de euros, 50,3% menos que en el mismo periodo de 2019, debido sobre todo a la caída del 34,8% de los ingresos (como se describe en la sección 5.1, a una evolución del coste de los ingresos ligada al comportamiento de las reservas, y a un descenso de los costes fijos del 7,6% (como se describe



en la sección 5.2.2. La evolución del EBITDA del primer trimestre mostró una mejora con respecto al nivel del 53,9% frente a 2019 registrado en el cuarto trimestre de 2021, gracias al aumento de los ingresos en los diferentes segmentos. Por su parte, el beneficio de explotación se situó en 138,7 millones de euros, un 67,5 % menos en el primer trimestre de 2022 con respecto al mismo periodo de 2019, debido a la evolución del EBITDA.

<b>Benef. de explotación – EBITDA (€millones)</b>	<b>Ene-Mar 2022</b>	<b>Ene-Mar 2021<sup>1</sup></b>	<b>Variación vs. IT'21</b>	<b>Variación vs. 1T'19</b>
Benef. (pérdida) de explotación	138,7	(109,0)	n.m.	(67,5%)
D&A	157,1	162,8	(3,5%)	(7,1%)
EBITDA	295,8	53,7	450,5%	(50,3%)
Margen de EBITDA (%)	32,3%	10,8%	21,4 p.p.	(10,1 p.p.)

<sup>1</sup> Cifras ajustadas para excluir los gastos de 15,1 millones de euros asumidos en el primer trimestre de 2021 en relación con la ejecución de los programas de ahorro de costes anunciados en 2020. Véase la sección 3 para obtener más información.

## 5.4 Gastos financieros netos

En el primer trimestre de 2022, los gastos financieros netos ascendieron a 31,1 millones de euros, lo que supone un incremento de 6,2 millones de euros (+25,1%) frente al mismo periodo de 2021, debido principalmente a unas pérdidas de tipo de cambio de 4,2 millones de euros (frente a las pérdidas por tipo de cambio de 0,8 millones de euros del primer trimestre de 2021) y una reducción de 3,3 millones de euros de los ingresos financieros. Los gastos por intereses se redujeron un 15,2% frente al mismo periodo de 2021 a consecuencia del descenso de la deuda bruta media.

<b>Gastos financieros netos (millones de euros)</b>	<b>Ene-Mar 2022</b>	<b>Ene-Mar 2021</b>	<b>Variación vs. IT'21</b>
Gastos por intereses	(21,2)	(25,0)	(15,2%)
Ingresos financieros	1,2	4,5	(72,9%)
Otros gastos financieros	(7,0)	(3,6)	94,1%
Diferencias positivas (negativas) de cambio	(4,2)	(0,8)	n.m.
<b>Gastos financieros netos</b>	<b>(31,1)</b>	<b>(24,9)</b>	<b>25,1%</b>

## 5.5 Gasto por impuestos

En el primer trimestre de 2022, el gasto por impuesto ascendió a 25,8 millones de euros. El tipo impositivo del Grupo durante el periodo fue del 24,0%, inferior al 28,0% registrado en el primer trimestre de 2021 y por debajo del 30,8% registrado en el conjunto de 2021. Este descenso del tipo impositivo del Grupo se debió a (i) una reducción del tipo del impuesto de sociedades en Francia, de acuerdo con los cambios normativos introducidos por el gobierno, y (ii) unos ajustes no recurrentes en las diferencias permanentes.

## 5.6 Beneficio/pérdida del periodo. Beneficio/pérdida del periodo ajustado

### 5.6.1 Beneficio comunicado y ajustado (pérdida)

En el primer trimestre de 2022, el beneficio comunicado ascendió a 81,3 millones de euros y el beneficio ajustado se situó en 95,0 millones de euros.

<b>Beneficio ajustado periodo – 4T (millones de euros)</b>	<b>Ene-Mar 2022</b>	<b>Ene-Mar 2021<sup>1</sup></b>	<b>Variación vs. 1T'21</b>	<b>Variación vs. 1T'19</b>
Beneficio (pérdida) del periodo	81,3	(95,3)	n.m.	(72,8%)
<b>Ajustes</b>				
Impacto del PPA <sup>2</sup>	10,4	11,1	(5,7%)	(64,2%)
Pérdidas por deterioro <sup>2</sup>	0,0	0,3	(100,0%)	(100,0%)
Resultado de tipo de cambio no operativo <sup>3</sup>	3,2	0,6	n.m.	(47,8%)
Partidas no recurrentes	0,0	0,1	(100,0%)	n.m.
<b>Benef. (pérdida) ajustado del periodo</b>	<b>95,0</b>	<b>(83,1)</b>	<b>n.m.</b>	<b>(71,6%)</b>

<sup>1</sup>Ajustado para excluir los gastos de 10,9 millones de euros (después de impuestos) asumidos en el primer trimestre de 2021 en relación con la ejecución de los programas de ahorro de costes anunciados en 2020. Véase la sección 3 para obtener más información.

<sup>2</sup>Efecto neto de los ajustes contables derivados de los ejercicios de asignación de precio de adquisición y las pérdidas por deterioro.

<sup>3</sup>El efecto neto de las diferencias positivas / (negativas) de cambio no operativas.

### 5.6.2 Beneficio (pérdida) por acción (BPA)

La siguiente tabla muestra el beneficio por acción del periodo, basado en el beneficio atribuible a la sociedad dominante (después de deducir los intereses minoritarios), tanto de conformidad con los estados financieros como en base ajustada (beneficio ajustado, según se detalla en la sección 5.6.1). En el primer trimestre de 2022, el beneficio por acción según los estados financieros fue de 0,18 euros y nuestro beneficio ajustado por acción alcanzó los 0,21 euros.

<b>Beneficio (pérdida) por acción (millones)</b>	<b>Ene-Mar 2022</b>	<b>Ene-Mar 2021</b>	<b>Variación vs. 1T'21</b>	<b>Variación vs. 1T'19</b>
N. medio ponderado de acc. emitidas	450,5	450,5	0,0%	2,7%
N. medio ponderado acc. autocartera	(0,6)	(0,2)	165,3%	(92,5%)
Acciones en circulación	449,9	450,3	(0,1%)	4,5%
Beneficio (pérdida) por acción (€) <sup>2</sup>	<b>0,18</b>	<b>(0,21)</b>	<b>n.m.</b>	<b>(73,9%)</b>
<b>Benef. (pérdida) ajustado por acción (€)<sup>3</sup></b>	<b>0,21</b>	<b>(0,18)</b>	<b>n.m.</b>	<b>(72,7%)</b>
N. medio ponderado de acc. dilusivas <sup>4</sup>	465,1	465,4	(0,1%)	8,0%
Benef. (pérdida) diluida / acción (€) <sup>2</sup>	0,18	(0,20)	n.m.	(74,1%)
<b>Benef. (pérdida) ajustado / acc.diluida(€)<sup>3</sup></b>	<b>0,21</b>	<b>(0,17)</b>	<b>n.m.</b>	<b>(73,1%)</b>

<sup>1</sup>Ajustado para excluir los gastos de 10,9 millones de euros (después de impuestos) asumidos en el primer trimestre de 2021 en relación con la ejecución de los programas de ahorro de costes anunciados en 2020. Véase la sección 3 para obtener más información.

<sup>2</sup> BPA y BPA diluido (efecto de dilución relacionado con la conversión potencial de los bonos convertibles en acciones ordinarias) correspondiente al beneficio atribuible a la sociedad dominante. El BPA se calcula sobre la base del número medio ponderado de acciones en circulación en el periodo.

<sup>3</sup> BPA ajustado y BPA ajustado diluido (efecto de dilución relacionado con la conversión potencial de los bonos convertibles en acciones ordinarias) correspondiente al beneficio ajustado atribuible a la sociedad dominante. El BPA ajustado se calcula sobre la base del número medio ponderado de acciones en circulación en el periodo.

<sup>4</sup> Incorpora el efecto de dilución relacionado con la conversión potencial de los bonos convertibles en acciones ordinarias.

## 6 Otros datos financieros



## 6.1 Estado de posición financiera (resumido)

Estado de posición financiera (millones euros)	31 Mar, 2022	31 Dic, 2021	Variación
Activos intangibles	3.924,2	3.914,8	9,4
Fondo de comercio	3.721,2	3.654,2	67,1
Inmovilizado material	258,7	278,9	(20,2)
Otros activos no corrientes	712,9	690,3	22,7
Activos no corrientes	8.617,1	8.538,2	79,0
Tesorería y otros activos equivalentes	722,1	1.127,7	(405,6)
Otros activos corrientes <sup>1</sup>	1.629,5	1.516,0	113,5
Activos corriente	2.351,6	2.643,7	(292,1)
<b>Total Activo</b>	<b>10.968,7</b>	<b>11.181,9</b>	<b>(213,1)</b>
Patrimonio Neto	3.877,0	3.745,0	132,0
Deuda a largo plazo	4.347,2	4.344,5	2,7
Otros pasivos a largo plazo	1.114,5	1.088,1	26,4
Pasivo no corriente	5.461,7	5.432,6	29,2
Deuda a corto plazo	136,5	635,4	(498,9)
Otros pasivos a corto plazo	1.493,5	1.368,9	124,6
Pasivo corriente	1.630,0	2.004,3	(374,3)
<b>Total Pasivo y Patrimonio neto</b>	<b>10.968,7</b>	<b>11.181,9</b>	<b>(213,1)</b>
<b>Deuda financiera neta (según Estados Financieros)<sup>1</sup></b>	<b>3.071,1</b>	<b>3.169,0</b>	<b>(97,8)</b>

<sup>1</sup> La partida de Otros activos corrientes comprende inversiones a corto plazo por valor de 690,4 millones de euros a 31 de marzo de 2022 y 683,2 millones de euros a 31 de diciembre de 2021 que se han incluido en la deuda financiera neta en los estados financieros, ya que se consideran activos equivalentes al efectivo de acuerdo con la definición contenida en nuestros contratos de financiación.

### 6.1.1 Endeudamiento financiero

<b>Endeudamiento<sup>1</sup> (millones de euros)</b>	<b>31 Mar, 2022</b>	<b>31 Dic, 2021</b>	<b>Variación</b>
Bonos a largo plazo	3.250,0	3.250,0	0,0
Bonos a corto plazo	0,0	500,0	(500,0)
Bonos convertibles	750,0	750,0	0,0
Emisión de Papel Comercial (ECP)	215,0	215,0	0,0
Préstamo del BEI	88,5	91,8	(3,2)
Obligaciones por arrendamiento financiero	42,9	52,8	(9,9)
Otras deudas con instituciones financieras	<b>4.346,4</b>	<b>4.859,6</b>	<b>(513,1)</b>
<b>Deuda financiera</b>	<b>(722,1)</b>	<b>(1,127,7)</b>	<b>405,6</b>
Tesorería y otros activos equivalentes	(690,4)	(683,2)	(7,3)
Otros activos financieros corrientes <sup>2</sup>	<b>2.933,9</b>	<b>3.048,7</b>	<b>(114,8)</b>
<b>Deuda financiera neta / LTM EBITDA</b>	<b>3,4x</b>	<b>5,1x</b>	
<b>Conciliación con estados financieros</b>			
<b>Deuda financiera neta (según estados financieros)</b>	<b>3.071,1</b>	<b>3.169,0</b>	<b>(97,8)</b>
Pasivos por arrendamientos operativos	(145,8)	(148,5)	2,7
Intereses a pagar	(43,7)	(27,6)	(16,0)
Bonos convertibles	24,9	26,9	(2,0)
Comisiones financieras diferidas	27,3	29,0	(1,7)
Ajuste a préstamos BEI	<b>2.933,9</b>	<b>3.048,7</b>	<b>(114,8)</b>

<sup>1</sup> Según la definición de nuestros contratos de financiación.

<sup>2</sup> Inversiones a corto plazo que se consideran activos equivalentes a efectivo en virtud de la definición contenida en nuestros contratos de financiación

La deuda financiera neta de acuerdo con las condiciones de los contratos de financiación ascendía a 2.933,9 millones de euros a 31 de marzo de 2022 (3,4 veces el EBITDA de los últimos doce meses).

Los principales cambios registrados en la deuda en el primer trimestre de 2022 son los siguientes:

- La amortización de 500 millones de euros en bonos que llegaron al vencimiento en marzo de 2022 (emitidos en septiembre de 2018).
- Amadeus ejerció su derecho (opción de amortización anticipada) a reembolsar el 18 de febrero de 2022 los bonos en circulación emitidos el 9 de febrero de 2021 (con fecha de vencimiento 9 de febrero de 2023) por un principal de 500 millones de euros. Al mismo tiempo, Amadeus realizó una emisión de bonos a tipo variable por valor de 500 millones de euros con un vencimiento a dos años (25 de enero de 2024) y una amortización opcional por parte del emisor una vez transcurridos 373 días desde la fecha de emisión (2 de febrero de 2023). Los bonos ofrecen un interés variable de Euribor a tres meses más 60 puntos básicos y un precio de emisión del 100,103% de su valor nominal.

El 27 de abril de 2018, Amadeus formalizó una línea de crédito renovable en euros por valor de 1.000 millones de euros, con vencimiento en abril de 2025, para satisfacer necesidades de capital circulante y necesidades empresariales en general. A 31 de marzo de 2022, no se había realizado ninguna disposición de esta línea de crédito.

### Conciliación con la deuda neta financiera de acuerdo con nuestros estados financieros

En virtud de las condiciones de los contratos de financiación, la deuda financiera (i) no incluye la deuda vinculada a activos bajo arrendamiento operativo (que forman parte de la deuda financiera en el estado de posición financiera) por importe de 145,8 millones de euros a 31 de marzo de 2022; (ii) no incluye los intereses devengados a pagar (43,7 millones de euros a 31 de marzo de 2022) que se contabilizan como deuda financiera en nuestros estados financieros; (iii) incluye la parte de la emisión de bonos convertibles que se contabiliza como instrumentos de patrimonio en nuestros estados financieros (40,1 millones de euros) y no incluye los intereses devengados de los bonos convertibles (15,2 millones de euros), que se han contabilizado como deuda financiera en nuestros estados financieros; y (iv) se calcula en función de su valor nominal, mientras que en nuestros estados financieros la deuda financiera se valora a coste amortizado, es decir, una vez deducidas las comisiones de financiación diferidas (que corresponden principalmente a comisiones pagadas por adelantado en relación con los bonos convertibles emitidos en abril de 2020 y que, a 31 de marzo de 2022, ascendían a 27,3 millones de euros).

## 6.2 Flujos de efectivo del Grupo

<b>Flujo de caja consolidado (millones de euros)</b>	<b>Ene-Mar 2022</b>	<b>Ene-Mar 2021</b>	<b>Variación</b>
EBITDA	295,8	38,6	666,0%
Cambios en el capital circulante	(64,4)	59,0	(209,3%)
Inversiones en inmovilizado	(117,6)	(104,1)	13,0%
<b>Flujo de efectivo operativo antes de impuestos</b>	<b>113,8</b>	<b>(6,5)</b>	<b>n.m.</b>
Impuestos pagados	15,9	(7,1)	n.m.
Intereses y comisiones pagadas	(4,3)	1,8	(335,5%)
<b>Flujo de caja libre</b>	<b>125,4</b>	<b>(11,9)</b>	<b>n.m.</b>
Inversión en sociedades	(12,3)	(0,2)	n.m.
Flujo de efectivo de gastos no operativos	(5,2)	9,4	(155,9%)
Pagos de deuda	(516,5)	314,9	(264,0%)
Flujos financieros a corto plazo <sup>1</sup>	(3,2)	41,0	(107,7%)
<b>Variación de tesorería</b>	<b>(411,8)</b>	<b>353,1</b>	<b>(216,6%)</b>
<b>Tesorería y otros equiv. netos<sup>2</sup></b>			
Saldo inicial	1.127,5	1.553,9	(27,4%)
Saldo final	715,7	1,907,0	(62,5%)

<sup>1</sup> Relacionado principalmente con inversiones a corto plazo, así como con los resultados de las coberturas de las inversiones a corto plazo denominadas en dólares estadounidenses, que están totalmente cubiertas.

<sup>2</sup> Efectivo y equivalentes se presentan netos de descubiertos en cuentas bancarias.

El flujo de efectivo disponible del Grupo Amadeus se situó en 125,4 millones de euros en el primer trimestre de 2022. Excluyendo los 17,9 millones de euros pagados en concepto de gastos de ejecución de los programas de ahorro de costes en el trimestre, el flujo de efectivo disponible fue de 143,3 millones de euros en el primer trimestre de 2022. Se puede ampliar la información sobre los gastos de ejecución en la sección 3.2.

### 6.2.1 Variaciones en el capital circulante

La variación en el capital circulante se situó en una salida de 64,4 millones de euros en el primer trimestre de 2022. La variación del capital circulante se vio afectada negativamente por los gastos de ejecución de los programas de ahorro de costes por valor de 17,9 millones de euros abonados en el primer trimestre de 2022. Excluyendo lo anterior, la variación en el capital circulante ascendió a una salida de 46,5 millones de euros en el primer trimestre de 2022, debido principalmente a unas salidas netas procedentes de cobros y pagos de periodos anteriores frente a los ingresos y gastos contabilizados en el primer trimestre de 2022. Este efecto se debió al descenso de los volúmenes de Amadeus en diciembre de 2021 (que se han cobrado en el primer trimestre de 2022) frente a los volúmenes en marzo de 2022 (que se cobrarán en el segundo trimestre de 2022), a causa de la desaceleración de la actividad en diciembre de 2021 por el aumento de los casos de la variante ómicron del COVID-19 en todo el mundo, sumado a la positiva expansión de los volúmenes que experimentamos de febrero y marzo de 2022.

### 6.2.2 Inversiones en inmovilizado, inversión en I+D

#### Inversiones en inmovilizado

La tabla que figura a continuación detalla la inversión en inmovilizado, tanto en relación con el inmovilizado material como con el inmaterial. A tenor de la naturaleza de nuestras inversiones en inmovilizado material, las cifras pueden mostrar variaciones trimestrales dependiendo del momento en el que se realizaron determinadas inversiones. Lo mismo cabe afirmar de nuestras inversiones en relaciones contractuales, donde los pagos a agencias de viajes pueden producirse en diferentes periodos en función de los plazos de las negociaciones. A su vez, la inversión en I+D capitalizada puede fluctuar dependiendo de la tasa de capitalización, en la que influye la intensidad de la actividad de desarrollo, el tipo de proyectos emprendidos y las diferentes fases de los proyectos en marcha.

Inversión en inmovilizado (millones de euros)	Ene-Mar 2022	Ene-Mar 2021	Variación
Inversión en activos intangibles	111,3	95,4	16,7%
Inversión en inmovilizado material	6,3	8,7	(27,5%)
<b>Inversión en inmovilizado</b>	<b>117,6</b>	<b>104,1</b>	<b>13,0%</b>



En el primer trimestre de 2022, la inversión en inmovilizado aumentó 13,5 millones de euros, un 13,0% más que en el mismo trimestre de 2021, debido a las mayores capitalizaciones por desarrollo de software, a su vez derivadas del crecimiento del 19,1% de la inversión en I+D.

<b>Inversión en I+D (millones de euros)</b>	<b>Ene-Mar 2022</b>	<b>Ene-Mar 2021</b>	<b>Variación</b>
<b>Inversión en I+D<sup>1</sup></b>	<b>215,2</b>	<b>180,7</b>	<b>19,1%</b>

<sup>1</sup> La inversión en I+D es neta de incentivos fiscales a la investigación (RTC, en inglés).

La inversión en I+D se situó en 215,2 millones de euros en el primer trimestre de 2022, lo que supone un incremento del 19,1 % respecto al año anterior. Nuestros principales proyectos durante el trimestre fueron, entre otros, los siguientes:

- La evolución de nuestra plataforma para hoteles con el fin de integrar nuestra oferta, como nuestros sistemas de CRS y Property Management Systems ( sistema de gestión de establecimientos hoteleros) en sus versiones modulares y combinadas, y nuestras soluciones de Sales & Event Management, entre otras, así como nuevas mejoras de nuestras soluciones.
- La evolución de nuestra cartera para aerolíneas, distribuidores de viajes y empresas para impulsar el estándar NDC, consiguiendo una integración de punto a punto de los contenidos mediante conectividad NDC.
- Inversiones en herramientas para la industria aérea de compra, digitalización, merchandising y personalización.
- Esfuerzos relacionados con las implementaciones en clientes en nuestros negocios.
- Nuestra alianza con Microsoft, que contempla nuestra transición hacia los servicios en la nube, la aplicación de la inteligencia artificial y el aprendizaje automático a nuestra cartera de productos y nuestro programa de innovación conjunta.

---

# 7 Información para inversores



## 7.1 Capital suscrito. Estructura accionarial

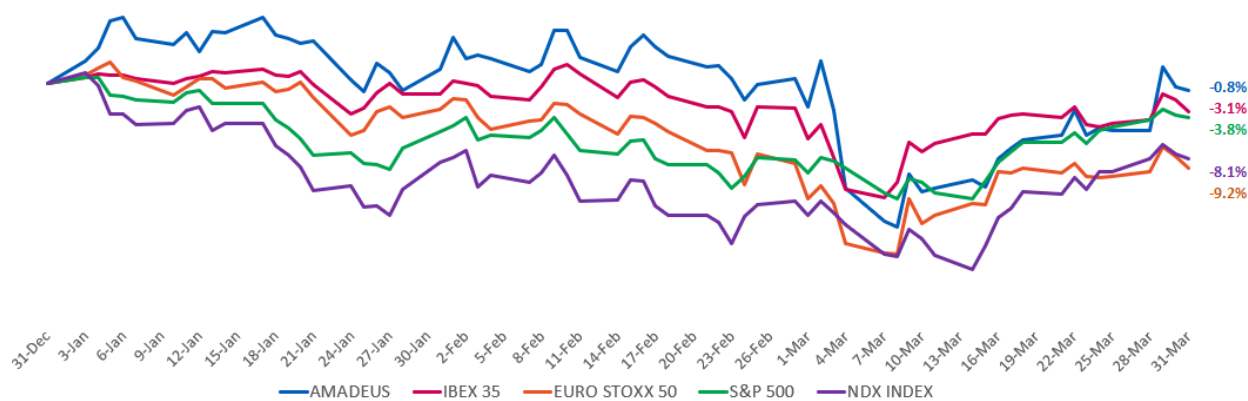
A 31 de marzo de 2022, el capital suscrito de Amadeus era de 4.504.992,05 euros, representados por 450.499.205 acciones con un valor nominal de 0,01 euros cada una, todas de la misma clase y totalmente suscritas y desembolsadas.

La estructura accionarial a 31 de marzo de 2022 se describe en la tabla que figura a continuación:

Accionistas	Acciones	% Participación
Acciones en circulación (Free float)	449.794.413	99,84%
Autocartera <sup>1</sup>	608.147	0,14%
Consejo de Administración	96.645	0,02%
<b>Total</b>	<b>450.499.205</b>	<b>100,00%</b>

<sup>1</sup> Los derechos de voto están suspendidos mientras las acciones estén en posesión de la compañía. Incluye la autocartera adquirida para atender la relación de canje en relación con la fusión de Amadeus IT Holding S.A. y Amadeus IT Group, S.A., pendiente de realización.

## 7.2 Evolución del precio de la acción en 2022



### Indicaciones principales de mercado (a 31 de marzo de 2022)

Número de acciones cotizadas (en acciones)	450.499,205
Cotización a 31 de marzo de 2022 (en €)	59,18
Cotización máxima: ene - mar 2022 (en €) (1 de enero de 2022)	63,86
Cotización mínima: ene - mar 2022 (in €) (8 de marzo de 2022)	50,42
Capitalización bursátil a 31 de marzo de 2022 (en millones de euros)	26.660,5
Cotización media ponderada : 2022 (en €) <sup>1</sup>	59,41
Volumen medio diario: 2022 (número de acciones)	1.000.258,2

<sup>1</sup> Excluye operaciones cruzadas.

## 7.3 Remuneración al accionista

A tenor de los resultados financieros de 2021 debido a la pandemia, el Consejo de Administración acordó el 24 de febrero no repartir dividendos con cargo al ejercicio 2021.

# 8 Anexo

## 8.1 Glosario de términos

- BPA: siglas de beneficio por acción
- CRS: siglas en inglés de Central Reservation System
- D&A: siglas en inglés de depreciación y amortización
- GDS: siglas en inglés de Global Distribution System
- IATA: siglas en inglés de Asociación Internacional del Transporte Aéreo
- I+D: siglas de Investigación y Desarrollo
- NIIF: siglas de Normas Internacionales de Información Financiera
- JV: siglas en inglés de empresa conjunta
- LTM: siglas en inglés de los últimos doce meses
- NDC: siglas en inglés de New Distribution Capability. NDC es un programa lanzado por IATA y apoyado por el sector de los viajes para el desarrollo y adopción de un nuevo estándar de transmisión de datos basado en XML.
- n.m.: siglas en inglés de no aplica
- PB: siglas en inglés de Passengers Boarded, es decir, los pasajeros reales embarcados en vuelos operados por aerolíneas que utilizan, como mínimo, los módulos Reservation e Inventory de las soluciones Altéa de Amadeus o New Skies de Navitaire.
- pp: puntos porcentuales
- PPA: siglas en inglés de asignación del precio de adquisición
- PSS: siglas en inglés de Passenger Services System

## 8.2 Descripciones de productos

### Cartera de productos para aerolíneas

- Amadeus Digital Experience Suite: permite a las páginas web y call centers de las aerolíneas, a través de un conjunto de poderosas y soluciones de fácil uso realizar diferentes actividades tales como reservas y servicios post venta de reservas, auto check-in, chequeos de documentación sanitaria y gestión de interrupciones de servicio.
- Amadeus Altéa NDC: solución certificada por la IATA que permite a las aerolíneas clientes de Altéa distribuir ofertas avanzadas a terceros llegando a más canales de distribución con una experiencia de compra homogénea.
- Amadeus Loyalty emplea datos relevantes procedentes de múltiples fuentes para mejorar la experiencia del cliente y reforzar su lealtad.
- Amadeus Network Revenue Management: permite a las aerolíneas tomar decisiones informadas sobre precios y disponibilidad, sobre todo a la hora de desarrollar rutas mediante la conexión de aeropuertos principales, códigos compartidos o alianzas, con el fin de aumentar los ingresos.
- Amadeus Revenue Accounting: permite a las aerolíneas registrar, monitorizar, analizar y recopilar todo tipo de ingresos derivados de los pasajeros a través de cualquier canal de distribución y analizar los datos de ventas en tiempo real.
- Amadeus Revenue Integrity: ayuda a las aerolíneas a maximizar sus oportunidades de ingresos publicando inventario no comprometido para su reventa.
- Amadeus Revenue Management: ayuda a las aerolíneas a maximizar sus oportunidades de ingresos en todos sus canales de venta. A tal fin, recurre a datos en tiempo real para prever de forma precisa la demanda y tiene en cuenta los hábitos de compra de los clientes, los precios de la competencia y la capacidad de generar rendimientos.
- Altéa Segment Revenue Management: ayuda a las aerolíneas a maximizar los beneficios de sus rutas definiendo la distribución de inventarios más rentable mediante la fusión de innovadoras técnicas de predicción de demanda para aerolíneas con intercambios de datos en tiempo real.
- Amadeus Traveler DNA (anteriormente, Amadeus Customer Experience): ofrece una panorámica completa del viajero, incluidos sus hábitos pasados, sus preferencias o su valor de cliente, permitiendo así a la aerolínea brindar ofertas personalizadas para forjar una relación más cercana con él.
- Eddy Platform: permite a los analistas de las aerolíneas tomar decisiones de gestión de ingresos mejores y más rápidas gracias a su eficiencia, su automatización y sus datos procesables.

### Cartera de productos para aeropuertos

- Amadeus Airport Common-Use Service (ACUS): es una solución *cloud* que permite instalar y acceder a los sistemas de procesamiento de pasajeros de las aerolíneas en cualquier lugar de la forma deseada (tanto dentro como fuera de la terminal aeroportuaria).

- Airport Operational Database: es un registro inteligente para alojar, gestionar y difundir información compleja relativa a los vuelos para mejorar los procesos de toma de decisiones de elevada relevancia en la totalidad del entorno aeroportuario.
- Amadeus Baggage Messaging: es una solución de mensajería que conecta todos los sistemas de gestión de equipajes y todos los sistemas de control de salidas en tiempo real.
- Amadeus Baggage Reconciliation System (BRS): solución que consolida datos en tiempo real sobre pasajeros, vuelos y equipajes desde la facturación hasta la salida del vuelo, lo que permite a los clientes ofrecer un proceso de facturación más rápido y reducir los extravíos de equipajes gracias a una conciliación del 100%.
- Amadeus PROPWorks: una completa aplicación informática diseñada para gestionar la información sobre alquileres, inmuebles e ingresos que se necesita para explotar aeropuertos de todos los tamaños. Además, PROPworks se puede utilizar para gestionar puertos marítimos, ferrocarriles y otras grandes entidades mercantiles nacionales e internacionales.
- Las soluciones Amadeus Auto Bag Drop mejoran la experiencia del pasajero, ya que son hasta seis veces más rápidas, lo que ayuda a los aeropuertos a mejorar la flexibilidad y la capacidad sin tener que realizar nuevas inversiones en infraestructuras. Dado que son soluciones autoservicio y permiten procesos sin contacto controlados con los teléfonos móviles de los pasajeros, permiten a los aeropuertos adaptarse mejor a las medidas de distanciamiento social y los nuevos requisitos sanitarios.

### Cartera para empresas

- Cytric Easy: permite planificar y reservar viajes de empresa y gestionar gastos de forma fácil y eficiente sin salir de Microsoft Teams.
- Cytric Insights: ofrece cuadros de indicadores prediseñados que pueden personalizarse para analizar los datos sobre reservas y gastos, con actualizaciones diarias.

### Cartera de productos para hoteles

- Agency360 es una solución que permite tener una visión sobre el 100% de las reservas de agencias de viajes de los tres grandes proveedores de sistemas de distribución mundial de reservas (GDS). En 2020, añadimos la opción de poder visualizar qué empresas estaban reservando a través de agencias de viajes.
- Amadeus GDS Media: permite a los hoteles optimizar su presencia en los GDS y lanzar campañas que utilizan datos propios procedentes del paquete de *business intelligence* con el fin de generar más ingresos a través de las agencias de viajes.
- Amadeus Hospitality Diagramming: se trata de un programa informático para hoteles interactivo y en la nube que ayuda a las personas y centros que organizan eventos a colaborar a lo largo del ciclo de la reserva con el fin de diseñar y personalizar los planos y las disposiciones de los espacios.

- Amadeus MeetingBroker: permite a los responsables de organizar reuniones enviar consultas de eventos y solicitudes de propuesta (en inglés, RFP) directamente a las instalaciones del cliente a través de los canales de distribución *online*.
- Amadeus Property Management Advanced ofrece un completo conjunto de capacidades de gestión de hoteles, con integración avanzada de la distribución para hoteles independientes y cadenas de mediano tamaño. Contribuye a impulsar la demanda, los ingresos y la ocupación, y posibilita un control centralizado desde una única solución.
- Amadeus Sales & Event Management: ayuda a los hoteles a vender, organizar y gestionar eventos de forma más eficiente.
- Amadeus Value Hotels: nuestro programa hotelero de tarifa neta, que permite a las agencias de viajes garantizar el acceso a una amplia gama de opciones de alojamiento para sus clientes y que dan a estos operadores la opción de revisar al alza los precios.
- Demand360: producto de *business intelligence* que ayuda a los hoteles a identificar proactivamente periodos de demanda futura en comparación con un conjunto de competidores y crear una estrategia para elevar al máximo los ingresos por habitación disponible (en inglés, RevPAR).
- Revenue Strategy360: es una solución de *business intelligence* que ofrece datos prospectivos sobre negocio efectivo junto con datos en tiempo real sobre tarifas para ayudar a las empresas hoteleras a tomar las decisiones sobre precios y gestión de ingresos más rentables.

### Cartera de pagos

- Amadeus B2B Wallet: una solución para tarjetas de crédito virtuales que simplifica los pagos a los proveedores de viajes. Ofrece a las agencias de viajes varias opciones de pago: (i) una línea de crédito ampliada, ofrecida sin coste por AirPlus, y (ii) la posibilidad de conseguir un descuento, evitando al mismo tiempo los recargos por pagos mediante tarjeta de crédito.



## Datos de contacto

Para cualquier otra información, por favor contacte a:

### Till Streichert

Chief Financial Officer  
Till.streichert@amadeus.com

### Cristina Fernandez

Director, Investor Relations  
cristina.fernandez@amadeus.com

### IR Inbox

ir@amadeus.com

You can follow us on:

AmadeusITGroup



[amadeus.com/investors](https://www.amadeus.com/investors)

## Cláusula de exención de responsabilidad

*Este informe financiero puede contener afirmaciones que no constituyen hechos históricos, como por ejemplo afirmaciones sobre crecimientos futuros previstos de los ingresos o el beneficio. Todas las afirmaciones de carácter prospectivo de este informe, si las hubiera, están basadas en la información de que dispone Amadeus en la fecha de su redacción. Las afirmaciones de carácter prospectivo entrañan riesgos e incertidumbres que pueden hacer que las circunstancias o los resultados reales difieran sustancialmente de los referidos en dichas afirmaciones. La compañía no se compromete a actualizar o revisar las afirmaciones de carácter prospectivo como resultado de nuevas informaciones, acontecimientos futuros u otros motivos. Se advierte a los lectores del riesgo que asumen en la toma de decisiones basada en afirmaciones de carácter prospectivo.*