

Informe de gestión  
enero-marzo de 2017

5 de mayo de 2017

# Índice

1	Resumen .....	4
1.1	Introducción .....	5
1.2	Resumen de información financiera y operativa .....	8
2	Resumen de actividades .....	9
2.1	Actividades recientes más destacadas.....	10
2.2	Principales proyectos de I+D en curso.....	13
3	Presentación de la información financiera .....	15
3.1	Operaciones corporativas de 2016.....	17
3.2	Operaciones corporativas de 2017.....	17
4	Principales riesgos financieros y política de cobertura.....	18
4.1	Riesgo derivado de los tipos de cambio .....	19
4.2	Riesgo derivado de los tipos de interés .....	20
4.3	Riesgo relacionado con la evolución de las acciones propias .....	20
5	Estados financieros consolidados.....	21
5.1	Ingresos ordinarios.....	23
5.2	Costes de explotación del Grupo .....	26
5.3	EBITDA y beneficio de explotación.....	28
5.4	Gastos financieros netos .....	29
5.5	Gasto por impuestos.....	29
5.6	Beneficio del periodo. Beneficio del periodo ajustado.....	30
6	Otros datos financieros.....	32
6.1	Estado de posición financiera (resumido) .....	33
6.2	Flujos de efectivo del Grupo.....	35
7	Información para inversores.....	38
7.1	Capital suscrito. Estructura accionarial.....	39

7.2	Evolución de la acción en 2017 .....	39
7.3	Pagos de dividendo .....	40
8	Glosario de términos.....	41

# 1 Resumen



## 1.1 Introducción

### Datos principales del primer trimestre de 2017 (cerrado el 31 de marzo de 2017)

- En el segmento de Distribución, el número de reservas aéreas realizadas a través de agencias de viajes aumentó un 9,3% hasta los 154,3 millones
- En el segmento de Soluciones tecnológicas, el volumen de pasajeros embarcados aumentó un 24,6%<sup>1</sup>, hasta un total de 339,6 millones
- Los ingresos crecieron un 11,7%, hasta los 1.250,8 millones de euros
- El EBITDA aumentó un 12,0%, hasta los 502,8 millones de euros
- El beneficio ajustado<sup>2</sup> aumentó un 19,6%, hasta los 293,6 millones de euros
- El flujo de caja libre ascendió a 285,5 millones de euros, un 7,9% más.
- A 31 de marzo de 2017, la deuda financiera neta según el contrato de financiación era de 1.926,5 millones (1,10 veces el EBITDA de los últimos doce meses según el contrato de financiación).

La compañía ha iniciado el año con unos sólidos resultados en el primer trimestre. Amadeus registró tasas de crecimiento de dos dígitos en los ingresos, el EBITDA y el beneficio ajustado, que aumentaron un 11,7%, un 12,0% y un 19,6%, respectivamente. El buen comportamiento operativo de los segmentos de Distribución, favorecido por las fechas de la Semana Santa, y de Soluciones tecnológicas, así como la consolidación de Navitaire desde finales de enero de 2016 y un efecto cambiario positivo, impulsaron nuestra evolución en los tres primeros meses de 2017.

En el negocio de Distribución, seguimos garantizando y ampliando la oferta disponible para nuestros clientes mediante la firma o renovación de acuerdos de distribución con 12 aerolíneas durante el trimestre, incluyendo Air Berlin. En estos momentos, nuestros usuarios tienen acceso a la oferta de más de 90 compañías de bajo coste e híbridas en todo el mundo. Nuestros volúmenes de reservas aéreas fueron superiores al crecimiento de la industria y aumentaron un 9,3% durante el trimestre gracias a una mejora de 0,9 puntos porcentuales en nuestra posición competitiva<sup>3</sup>, que amplió aún más nuestra relevancia frente a los proveedores de viajes. Latinoamérica, Norteamérica y Asia-Pacífico fueron las regiones donde más nos expandimos, con tasas de crecimiento de dos dígitos. El incremento de los ingresos medios por reserva también contribuyó al crecimiento del 11,4% que registraron los ingresos del segmento de Distribución.

Para las aerolíneas, es imprescindible conseguir un *merchandising* y unas ventas más eficientes. Nuestro compromiso es apoyar a nuestros clientes para que alcancen sus

---

1. Los pasajeros embarcados de Navitaire New Skies correspondientes al primer semestre de 2016 se reformularon retroactivamente en nuestros resultados de los nueve primeros meses de 2016, agregando 3 millones de pasajeros embarcados en el primer trimestre de 2016 (sin incidencia en los ingresos).

2. Excluido el efecto neto de impuestos de las siguientes partidas: (i) los efectos contables derivados de la asignación de precio de adquisición (PPA) y las pérdidas por deterioro del inmovilizado, (ii) las diferencias positivas / (negativas) de cambio no operativas, y (iii) otras partidas no recurrentes.

3. Véase la definición de posición competitiva en la Sección 3.

objetivos. A finales del trimestre, el 70% de las reservas aéreas procesadas por Amadeus admitía la contratación de algún servicio complementario y 127 aerolíneas habían contratado Amadeus Airline Ancillary Services para su canal indirecto, incluida Emirates. Asimismo, a cierre del trimestre, la solución Amadeus Fare Families estaba contratada por 53 clientes.

En el primer trimestre de 2017, los ingresos del segmento de Soluciones tecnológicas experimentaron un crecimiento del 12,3%. Esta alza se debió (i) al crecimiento subyacente del negocio de soluciones tecnológicas para aerolíneas, (ii) a la consolidación de Navitaire y (iii) a la continua expansión de nuestros nuevos negocios. En el negocio de Soluciones tecnológicas para aerolíneas, el total de pasajeros embarcados totales aumentó un 24,6% por la inclusión de los pasajeros embarcados procesados por Navitaire (desde finales de enero de 2016). A esta positiva evolución contribuyó el crecimiento orgánico del 6,9% de los pasajeros embarcados y las últimas migraciones: las más importantes fueron las de China Airlines, Swiss International Air Lines y Brussels Airlines (las dos últimas, miembros del Grupo Lufthansa), Ukraine International Airlines (migraciones a Altéa) y Viva Group (migración a New Skies). Varias compañías contrataron el paquete Altéa completo, como Boliviana de Aviación e Island Air. Durante el primer trimestre, se completó satisfactoriamente la implantación de la solución de última generación Altéa Revenue Management en Singapore Airlines, mientras que Swiss International Air Lines (Grupo Lufthansa) comenzó a utilizar Amadeus Passenger Recovery. Anunciamos el lanzamiento de la nueva solución Amadeus Altéa NDC (New Distribution Capability) de la mano de Finnair, que actualmente está probando el producto con Skyscanner. También dimos a conocer nuestra labor en la nueva versión de Aircanada.com, con un proceso de reserva mejorado y opciones de búsqueda optimizadas para los viajeros, entre otras funciones. Nuestra actividad de venta incremental en el área de Soluciones tecnológicas para aerolíneas siguió cosechando buenos resultados y conseguimos nuevos clientes para Altéa Departure Control System, Revenue Accounting, Revenue Management, nuestras soluciones independientes, nuestras soluciones de comercio electrónico y Amadeus Anytime Merchandising. Durante el periodo, se realizaron diversas implantaciones en toda la cartera y el crecimiento en esta área se vio favorecida por el crecimiento orgánico subyacente.

También seguimos progresando en nuestros nuevos negocios. En el área de soluciones tecnológicas para hoteles, InterContinental Hotels Group y Amadeus siguen colaborando para poner en marcha el lanzamiento de Amadeus Guest Reservation System en el cuarto trimestre de 2017. La implantación será progresiva, con vistas a completarse a finales de 2018. También se avanzó en el desarrollo de un sistema de gestión de establecimientos hoteleros (Property Management System) de última generación. En el negocio de soluciones tecnológicas para aeropuertos, el Aeropuerto de Adelaida adoptará soluciones de Amadeus y contará así con el primer sistema de gestión aeroportuaria totalmente automatizado y en la nube de la región de Australasia. En el ámbito de los pagos, TUI fly contrató nuestras soluciones para mejorar el control de las tasas de aceptación de tarjetas y la solución Amadeus B2B Wallet recibió una medalla de oro en la categoría de "Mejor innovación B2B" de los premios concedidos por PYMNTS.com.

El éxito de la compañía se fundamenta en nuestra inversión constante y focalizada en la tecnología. Nuestra inversión en I+D representó el 13,9% de los ingresos en el primer trimestre de 2017 y se destinó a impulsar el crecimiento a medio/largo plazo mediante las implantaciones en clientes, la evolución de productos, la expansión de la cartera de soluciones, las inversiones en nuevos negocios y la reorientación continuada hacia sistemas abiertos y tecnologías basadas en la nube, así como la optimización de las prestaciones de los sistemas.

En el periodo trimestral, nuestro flujo de caja libre se incrementó un 7,9%, hasta los 285,5 millones de euros, y, a 31 de marzo, nuestra deuda financiera neta consolidada según contrato de financiación ascendía a 1.926,5 millones de euros, lo que equivale a 1,10 veces el EBITDA de los últimos doce meses según el contrato de financiación.

## 1.2 Resumen de información financiera y operativa

<b>Información financiera resumida (cifras en millones de euros)</b>			
	<b>Ene-Mar 2017</b>	<b>Ene-Mar 2016</b>	<b>% Variación</b>
<b>Principales indicadores de negocio</b>			
<b>Posición competitiva en reservas aéreas a través de agencias de viajes<sup>1</sup></b>	<b>43,5%</b>	<b>42,6%</b>	<b>0,9 p.p.</b>
Reservas aéreas a través de agencias de viajes (millones)	154,3	141,2	9,3%
Reservas no aéreas (millones)	17,0	15,8	7,4%
<b>Reservas totales (millones)</b>	<b>171,3</b>	<b>157,0</b>	<b>9,1%</b>
<b>Pasajeros embarcados (millones)<sup>2</sup></b>	<b>339,6</b>	<b>272,5</b>	<b>24,6%</b>
<b>Resultados financieros</b>			
Ingresos de distribución	837,4	751,7	11,4%
Ingresos de soluciones tecnológicas	413,5	368,3	12,3%
<b>Ingresos ordinarios</b>	<b>1.250,8</b>	<b>1.120,0</b>	<b>11,7%</b>
<b>EBITDA</b>	<b>502,8</b>	<b>448,8</b>	<b>12,0%</b>
Margen de EBITDA (%)	40,2%	40,1%	0,1 p.p.
<b>Beneficio ajustado<sup>3</sup></b>	<b>293,6</b>	<b>245,6</b>	<b>19,6%</b>
<b>Ganancias por acción ajustadas (euros)<sup>4</sup></b>	<b>0,67</b>	<b>0,56</b>	<b>19,3%</b>
<b>Flujo de efectivo</b>			
Inversiones en inmovilizado	155,1	142,3	9,0%
Flujo de caja libre <sup>5</sup>	285,5	264,5	7,9%
	<b>31/03/2017</b>	<b>31/12/2016</b>	<b>% Variación</b>
<b>Endeudamiento<sup>6</sup></b>			
<b>Deuda Financiera neta según contratos de financiación</b>	<b>1.926,5</b>	<b>1.957,5</b>	<b>(1,6%)</b>
Deuda financiera neta según contratos de financiación / EBITDA según contratos de financiación (últimos 12 meses)	1,10x	1,14x	

1. Véase la definición de posición competitiva en la Sección 3.
2. Los pasajeros embarcados de Navitaire New Skies correspondientes al primer semestre de 2016 se reformularon retroactivamente en nuestros resultados de los nueve primeros meses de 2016, agregando 3 millones de pasajeros embarcados en el primer trimestre de 2016 (sin incidencia en los ingresos).
3. Excluido el efecto neto de impuestos de las siguientes partidas: (i) los efectos contables derivados de la asignación de precio de adquisición (PPA) y las pérdidas por deterioro del inmovilizado, (ii) las diferencias positivas / (negativas) de cambio no operativas, y (iii) otras partidas no recurrentes.
4. Ganancias por acción correspondientes al beneficio ajustado atribuible a la sociedad dominante. Cálculo basado en el número medio ponderado de acciones en circulación en el periodo.
5. Calculado como EBITDA menos inversión en inmovilizado más variaciones en el capital circulante menos impuestos pagados menos comisiones financieras e intereses pagados.
6. Basado en la definición contenida en las cláusulas del contrato de financiación *senior*.



## 2 Resumen de actividades



## 2.1 Actividades recientes más destacadas

### Negocio de distribución

- Durante el primer trimestre de 2017, firmamos nuevos contratos o renovaciones de acuerdos de distribución con 12 aerolíneas, incluyendo Air Berlin. Al cierre del periodo, más del 70% de las reservas aéreas procesadas a través del sistema Amadeus en todo el mundo se efectuaron en aerolíneas que tienen firmados contratos de distribución con Amadeus.
- TUI fly renovó su contrato de distribución con Amadeus, lo que permite a las agencias de viajes conectadas a Amadeus seguir reservando una amplia gama de tarifas de esta aerolínea.
- Los usuarios del sistema Amadeus pueden acceder al contenido de más de 90 aerolíneas híbridas y de bajo coste en todo el mundo. Scoot y Tigerair fueron algunos de los operadores de bajo coste que firmaron o renovaron sus contratos de distribución durante el trimestre. También lo fue Thai Lion Air, que también firmó un contrato de distribución con Amadeus en febrero para impulsar su expansión internacional. Tras Malindo Air, Thai Lion Air es la segunda aerolínea del grupo indonesio Lion Air que distribuye su oferta con Amadeus. Las reservas con aerolíneas híbridas y de bajo coste a través de Amadeus crecieron un 12% en el primer trimestre del año.
- Nuestros clientes siguieron confiando en nuestras soluciones de *merchandising* para personalizar y diferenciar aún más sus servicios. Durante el trimestre, el 70% de las reservas realizadas a través del sistema Amadeus admitían la contratación de un servicio complementario.
- Además, a cierre de trimestre, 127 aerolíneas habían contratado Amadeus Airline Ancillary Services para su canal indirecto, 95 de las cuales ya la tenían implantada, incluida Air Canada. Las agencias de viajes de EE. UU. y Canadá conectadas a Amadeus pueden acceder, reservar y abonar los asientos de esta aerolínea canadiense de forma anticipada.
- Emirates fue una de las aerolíneas que contrató e implantó Amadeus Airline Ancillary Services durante el primer trimestre de 2017. Las agencias de viajes usuarias de Amadeus pueden seleccionar sus plazas en el momento de la compra gracias a la reserva anticipada de asientos de Emirates. La aerolínea también contrató e implantó la solución Amadeus Fare Families, que permite distribuir las tarifas personalizadas en el canal indirecto. Así, las tarifas personalizadas Saver, Flex y Flex Plus de Emirates para sus cabinas Economy y Business ya están disponibles en la plataforma de distribución de Amadeus. Al cierre del trimestre, 53 aerolíneas tenían contratada la solución Amadeus Fare Families y 36 la tenían implantada.
- iGola, el nuevo motor de búsqueda de viajes de China, adoptó Amadeus Extreme Search para impulsar la innovación y el crecimiento de mercado. Esta solución permite a iGola ampliar su oferta más allá de las opciones de búsqueda tradicionales y ofrecer la función "Dónde ir" a los viajeros que buscan escapadas y no tienen un destino en mente.

## Soluciones tecnológicas para aerolíneas

- A finales del primer trimestre de 2017, 192<sup>4</sup> clientes tenían contratada alguna de las dos plataformas de gestión de pasajeros (PSS) de Amadeus (Altéa o New Skies) y 178 habían sido ya migrados.
- Boliviana de Aviación contrató los módulos Altéa Reservation y Altéa Inventory, así como Altéa Departure Control System. Island Air, la aerolínea regional líder de Hawái, anunció en marzo que había contratado el paquete completo de soluciones tecnológicas Altéa, (reservas (Reservation), inventario (Inventory) y control de salidas (Departure Control)), así como sistemas de comercio electrónico, funciones de gestión de ingresos –Revenue Integrity–, fidelización de clientes (Loyalty) e inteligencia sobre viajes para reforzar el crecimiento de sus rutas, aumentar su agilidad a la hora de incorporar vuelos durante los periodos de temporada alta y ofrecer una experiencia homogénea a sus clientes. TUI fly Belgium migró a New Skies Passenger Service System en febrero.
- Las aerolíneas clientes de Altéa siguieron demostrando su confianza en la cartera de soluciones tecnológicas de Amadeus. Singapore Airlines implantó Altéa Revenue Management durante el primer trimestre. La aerolínea contrató esta solución en abril de 2016, junto con los productos Amadeus Dynamic Pricing y Amadeus Altéa Group Manager. Swiss International Air Lines, socio de lanzamiento de Amadeus Passenger Recovery, comenzó a usar esta solución en marzo de 2017. Amadeus Passenger Recovery permite a la aerolínea reacomodar pasajeros de diferentes vuelos que hayan sufrido incidencias, mediante un enfoque de servicio que tiene en cuenta el valor del itinerario completo de los pasajeros, los vuelos alternativos disponibles y la relación coste-calidad del nuevo itinerario. La solución está basada en un potente optimizador matemático, se integra en el paquete Altéa y cuenta con una intuitiva interfaz de usuario.
- En marzo, Finnair y Amadeus anunciaron el lanzamiento de la solución Amadeus Altéa NDC (New Distribution Capability). Esta nueva API (siglas en inglés de “Application Programming Interface”) ofrece una opción de distribución adicional para que los distribuidores integren los vuelos, asientos y servicios complementarios de Finnair. La aerolínea está probando la solución con Skyscanner, uno de los mayores metabuscadores del mundo. Los viajeros que contraten vuelos de Finnair pueden completar su compra sin salir de la plataforma de Skyscanner.
- Air Canada presentó en marzo la nueva versión de aircanada.com, que ahora tiene un diseño web *responsive*, un proceso de reserva mejorado y opciones de búsqueda optimizadas para los viajeros. Equipada con la tecnología de Amadeus, esta web ofrecerá a los clientes de Air Canada una nueva experiencia de reserva y compra que les permitirá encontrar rápidamente los vuelos, tarifas y servicios que más se ajusten a sus necesidades, abriendo al mismo tiempo la puerta a nuevas oportunidades de venta para la aerolínea.

---

4. Tras alinear internamente las metodologías contables de Altéa y Navitaire New Skies, la cifra de clientes de Navitaire en el primer trimestre se ha visto incrementada en 13 frente a la metodología previa.

## Pagos

- TUI fly firmó un acuerdo estratégico con Amadeus para adoptar las soluciones Premium Authorisation y Card Capture con el fin de mejorar sus procesos de pago en las ventas indirectas. Ambas soluciones brindarán al banco de TUI fly más visibilidad sobre los pagos con tarjeta que se estén procesando, lo que permitirá a la aerolínea controlar mejor las tasas de aceptación de tarjetas en aras de impulsar las ventas y reducir los costes de transacción.
- La solución Amadeus B2B Wallet, lanzada en febrero de 2016, recibió una medalla de oro en la categoría de "Mejor innovación B2B" en los prestigiosos premios Innovator de PYMNTS.com. Gracias a la alianza de Amadeus con US Bank, anunciada en abril de 2017, la solución ya está disponible para los clientes estadounidenses.

## Tren

- Amadeus presentó en marzo un nuevo modelo de negocio para las empresas ferroviarias que les permitirá llegar a más viajeros en nuevos mercados. Gracias a una nueva modalidad de comercialización, las agencias de todo el mundo disponen de un sistema para vender un amplio abanico de líneas de tren: con una única interfaz y una única plataforma de ventas, este modelo facilita enormemente a las agencias la venta de billetes de tren. Este modelo integra actualmente toda la oferta de DB (Alemania), RENFE (España), SNCF (Francia, disponible únicamente en el centro, este y sur de Europa), Trenitalia (Italia) y una serie de operadores ferroviarios de Europa oriental.

## Soluciones tecnológicas para aeropuertos

- El negocio aeroportuario de Amadeus siguió creciendo en la región Asia-Pacífico. El Aeropuerto de Adelaida anunció que el suyo será el primer sistema de gestión para aeropuertos totalmente automatizado y en la nube de la región de Australasia. Este aeropuerto utilizará tres soluciones de Amadeus: Airport Operational Database, Airport Fixed Resource Management Solution y Flight Information Display System.

## Travel Intelligence

- En marzo, Amadeus lanzó Productivity Tracker, la última solución del paquete Amadeus Agency Insight Suite. Esta nueva solución emplea análisis de datos para identificar áreas de mejora operativa y dar a las agencias de cualquier tamaño la información que necesitan para tomar decisiones más eficaces. Por ejemplo, las agencias pueden detectar procesos ineficaces y tomar medidas correctivas. VCK Travel es una de las agencias que ya están utilizando este producto para mejorar su productividad.

## Otras noticias

- También en marzo, Amadeus anunció la compra de una participación en Flyr a través de Amadeus Ventures. En el marco de esta inversión, Amadeus ayuda a Flyr a desarrollar FareKeep, una innovadora solución que permite a los viajeros bloquear el precio del billete y protegerlo frente a subidas mientras planean sus viajes. Usando aprendizaje automatizado y algoritmos inspirados en la industria de los servicios financieros, FareKeep ayuda a las agencias de viajes online, a los metabuscadores y a los portales de las

aerolíneas a calcular dinámicamente lo que cuesta mantener una tarifa en función de las probabilidades que tiene un precio de cambiar.

- Amadeus Ventures también invirtió en Betterez, una plataforma canadiense de gestión de reservas y billetes que permite a las líneas de autobuses distribuir sus asientos y gestionar su operativa de negocio. Los distribuidores de viajes conectados a Amadeus podrán acceder a la plataforma de Betterez y disfrutar sus ventajas. Amadeus también anunció una alianza con Distribution, el distribuidor líder mundial de servicios de lanzadera en aeropuertos y de autobuses interurbanos. Los usuarios de Amadeus pueden acceder a las más de 300 empresas que gestionan servicios de traslado en autobús en aeropuertos y autobuses interurbanos en 2.500 destinos.
- Amadeus publicó el informe “Changing tracks – Five make-or-break factors to unlock rail travel in Asia Pacific”. El estudio se centra en el rápido desarrollo del mercado ferroviario de Asia-Pacífico e identifica cinco factores –como la configuración de horarios, la disponibilidad universal de reservas y datos o los métodos simplificados de pago– para que los operadores saquen partido de su verdadero potencial y maximicen el volumen de viajeros y de ingresos.

## 2.2 Principales proyectos de I+D en curso

Como proveedor tecnológico de referencia para el sector de los viajes, Amadeus lleva a cabo importantes actividades de I+D. En el primer de 2017, la inversión en I+D se centró principalmente en los siguientes puntos:

- Los esfuerzos continuos en nuestros negocios de distribución y de soluciones tecnológicas para aerolíneas:
  - Implantaciones de clientes y servicios:
    - Esfuerzos de implantación relacionados con implantaciones futuras de soluciones PSS (Southwest Airlines –negocio de vuelos nacionales–, Japan Airlines y Malaysia Airlines).
    - Costes de implantación relacionados con nuestra actividad de venta incremental (como las soluciones de gestión de ingresos, comercio electrónico o independientes).
    - Implantación de soluciones de distribución para aerolíneas, agencias de viajes y corporaciones, incluida la migración de aerolíneas de bajo coste a la solución Ticketless Access (reserva sin billete) , la ampliación de nuestra base de clientes de soluciones de *merchandising*, así como la migración de empresas a nuestra herramienta de autorreserva y de gestión de gastos de viaje.
    - Asimismo, los recursos asignados al desarrollo de soluciones a medida para clientes específicos o a los servicios de comercio electrónico.
  - Evolución de los productos y ampliación de la cartera:
    - Soluciones para aerolíneas relacionadas con la disponibilidad en la nube, la conectividad XML compatible con NDC, nuestros paquetes para la

optimización de ingresos y la gestión financiera y nuestras soluciones para hacer frente a las interrupciones de servicio inesperadas.

- Soluciones para agencias de viajes, metabuscadores y empresas, iniciativas vinculadas a una plataforma de ventas en la nube de última generación, motores de búsqueda y nuestra herramienta de autorreserva y de gestión de gastos de viaje.
- Inversiones centradas en soluciones de *merchandising* (incluidas Amadeus Anytime Merchandising y Customer Experience Management), Amadeus Ancillary Services y Amadeus Fare Families, así como mejoras en las soluciones de compra y reserva.

— Esfuerzos relativos a nuestros nuevos negocios (hoteles, trenes, tecnología para aeropuertos, pagos e inteligencia sobre viajes):

- Inversiones para crear e implantar el sistema de reservas de huéspedes (Guest Reservation System) de última generación para el sector hotelero, en el marco de nuestro acuerdo con InterContinental Hotels Group, y desarrollos relativos a nuestra solución Property Management System.
- Desarrollo y evolución continuos de nuestras carteras de tecnología para aeropuertos, pagos e inteligencia sobre viajes, así como mejoras inversión para implantar nuevos clientes en estos negocios.
- Recursos destinados a mejorar la capacidad de distribución en las áreas de hoteles y trenes.
- Esfuerzos dedicados a nuestra alianza con Bene Rail para crear una nueva plataforma tecnológica común para trenes.

— Inversión en tecnologías que afectan a diferentes áreas:

- La conclusión de la transición de la plataforma de la compañía hacia sistemas abiertos, una transición continuada a tecnologías de última generación y una arquitectura basada en la nube, que proporciona un marco flexible y sólido para el despliegue masivo y operaciones distribuidas con un elevado tráfico transaccional y de datos.
- Proyectos relacionados con las prestaciones de los sistemas para ofrecer el mayor grado posible de fiabilidad, disponibilidad, servicios y seguridad a nuestra base de clientes.
- Proyectos relacionados con nuestras infraestructuras y procesos globales, para mejorar la eficiencia y la flexibilidad.

### 3 Presentación de la información



La información financiera mostrada en este informe ha sido preparada de acuerdo con las Normas Internacionales de Información Financiera (NIIF) y no ha sido sometida a revisión por parte de los auditores.

Algunos importes y cifras incluidos en este informe han sido sujetos a ajustes por redondeo. Cualquier discrepancia que exista en las tablas entre los totales y las sumas de las partidas enumeradas es debida a dichos redondeos.

Este documento utiliza indicadores de resultados alternativos no auditados, como el EBITDA, la deuda financiera neta según contrato de financiación y el beneficio ajustado, con sus ratios correspondientes. Estos indicadores de resultados alternativos se han elaborado de conformidad con las directrices emitidas por la Autoridad Europea de Valores y Mercados (ESMA) para la información regulada publicada a partir del 3 de julio de 2016.

- El EBITDA corresponde a las contribuciones de los segmentos de negocio menos los costes indirectos netos, como se define en la nota 6, "Información por segmentos de negocio" de los estados financieros anuales consolidados para el ejercicio finalizado el 31 de diciembre de 2016.
- La deuda financiera neta según contrato de financiación se define como la deuda corriente y no corriente, menos el saldo de efectivo y equivalentes, ajustado por las partidas que no son de deuda (como las comisiones de financiación diferidas, los intereses devengados y los ajustes de valor razonable de un préstamo de BEI). En la sección 6.1.1 se ofrece una conciliación con los estados financieros.
- El beneficio ajustado se corresponde con el beneficio del periodo después de ajustarlo por: (i) los efectos contables derivados de la asignación de precio de adquisición (PPA) y las pérdidas por deterioro del inmovilizado, (ii) las diferencias positivas / (negativas) de cambio no operativas, y (iii) otras partidas no recurrentes, según lo detallado en la sección 5.6.

Consideramos que estos indicadores aportan información útil y pertinente que facilita la comprensión de los resultados de Amadeus y su posición financiera. Estas magnitudes no son estándar y, por tanto, pueden no ser comparables con las presentadas por otras empresas.

Cuando hacemos referencia a nuestra posición competitiva, tenemos en cuenta las reservas aéreas de agencias de viajes que procesamos en relación con la industria, definida ésta como el volumen total de reservas aéreas que realizan las agencias de viajes a través de los sistemas computerizados de reservas globales. Excluye las reservas aéreas realizadas directamente a través de sistemas de aerolíneas internos o en operadores en un único país (estos últimos, principalmente en China, Japón y Rusia que, en conjunto, representan una parte importante de la industria).



## 3.1 Operaciones corporativas de 2016

### Navitaire

El 1 de julio de 2015, Amadeus anunció un acuerdo para adquirir Navitaire, un proveedor estadounidense de soluciones tecnológicas y corporativas para aerolíneas, hasta entonces en manos de Accenture. Amadeus recibió las preceptivas autorizaciones reglamentarias y la operación se cerró el 26 de enero de 2016. El importe en efectivo pagado por la adquisición de esta compañía ascendió a 760,1 millones de euros. Esta adquisición se financió íntegramente con deuda, en parte mediante la disposición de la línea de crédito de 500 millones de euros formalizada el 3 de julio de 2015 (si bien se canceló y se reemplazó en octubre de 2016 por la emisión de un bono a cuatro años), y en parte mediante la emisión de bonos por valor de 500 millones de euros en el marco de nuestro programa Euro Medium Term Note en noviembre de 2015 (con vencimiento en 2021). Los resultados de Navitaire se consolidaron en las cuentas de Amadeus desde el 26 de enero de 2016.

En el cuarto trimestre de 2016, se llevó a cabo un ejercicio de asignación de precio de adquisición en relación con la consolidación de Navitaire en las cuentas de Amadeus.

### Negocio de Meeting Intelligence

El 21 de julio de 2016, Amadeus Hospitality US (anteriormente Newmarket International) vendió su negocio no estratégico de Meeting Intelligence, que ofrece análisis del mercado de congresos al sector hotelero. El importe neto total de la operación fue de 11,3 millones de euros.

## 3.2 Operaciones corporativas de 2017

### i:FAO

El 13 de enero de 2017, Amadeus anunció el cierre del periodo de suscripción de la oferta pública que lanzó el 21 de octubre de 2016 para la compra de las acciones de i:FAO de las que todavía no era titular (29,74%). i:FAO fue adquirida el 23 de junio de 2014 indirectamente a través de Amadeus Corporate Business AG y, a 31 de diciembre de 2016, el grupo poseía el 70,72% de las acciones de i:FAO. A 31 de marzo de 2017, Amadeus incrementó su participación en i:FAO hasta el 88,78%. El importe total por el pago de las 957.592 acciones adquiridas en los últimos meses ascendió a 28,7 millones de euros (30,0 euros por acción). i:FAO ha sido excluida de cotización en la Bolsa de Fráncfort.

## 4 Principales riesgos financieros y política de cobertura



## 4.1 Riesgo derivado de los tipos de cambio

La compañía presenta su información financiera en euros. Sin embargo, como consecuencia de su actividad y presencia internacional, Amadeus obtiene parte de sus resultados en monedas diferentes del euro y, por lo tanto, las fluctuaciones de los tipos de cambio influyen en dichos resultados. Asimismo, parte de nuestras entradas y salidas de tesorería están denominadas en monedas distintas del euro.

Nuestros ingresos se generan casi totalmente en euros o en dólares (esta segunda moneda representa entre el 30% y el 40% de nuestros ingresos totales). Los ingresos generados en divisas distintas del euro o el dólar no son significativos.

A su vez, entre el 40% y el 50% de nuestros costes de explotación<sup>5</sup> está denominado en muchas monedas diferentes al euro, incluido el dólar, que representa entre el 20% y el 30% de nuestros gastos de explotación. El resto de los gastos de explotación en divisas está denominado en diferentes monedas, las más importantes de las cuales son la libra esterlina, el dólar australiano, la rupia india, el dólar de Singapur y el baht tailandés. Algunas de estas monedas pueden fluctuar frente al euro de forma similar a como fluctúa el tipo de cambio dólar-euro, y el grado de correlación puede variar a lo largo del tiempo.

El objetivo de Amadeus es reducir la volatilidad generada por las fluctuaciones de los tipos de cambio en sus flujos de caja denominados en divisas distintas del euro. Nuestra estrategia de cobertura es la siguiente:

- Para gestionar nuestra exposición al dólar estadounidense, disponemos de una cobertura natural gracias a la cual los flujos de caja netos generados en esta moneda se compensan, entre otros elementos, con el pago de deuda denominada en dólares estadounidenses y de los impuestos denominados en esta moneda. Formalizamos contratos de derivados cuando esta cobertura natural no es suficiente para cubrir nuestra exposición pendiente.
- También cubrimos varias monedas, como la libra esterlina, el dólar australiano, la corona sueca y la rupia india, para las que formalizamos derivados de tipos de cambio con bancos.

Cuando las coberturas en vigor se pueden acoger a la contabilidad de coberturas que recogen las NIIF, las ganancias y pérdidas se reconocen en el apartado de ingresos (en el epígrafe de ingresos no procedentes de reservas, dentro del segmento de distribución). Nuestros mecanismos de cobertura generalmente se acogen a la contabilidad de coberturas de las NIIF.

En el primer trimestre de 2017, las fluctuaciones de los tipos de cambio tuvieron un efecto positivo sobre los ingresos y el EBITDA, un efecto negativo sobre los costes y un efecto dilutivo sobre el margen de EBITDA. Excluyendo el efecto de la evolución de los tipos de cambio, los ingresos y el EBITDA registraron crecimientos de dos dígitos y el margen de EBITDA se incrementó.

---

5. Incluye coste de los ingresos, retribuciones a empleados y otros gastos de explotación. No incluye depreciación y amortización.

## 4.2 Riesgo derivado de los tipos de interés

Nuestro objetivo es reducir la volatilidad en los flujos netos de intereses. Para conseguir este objetivo, Amadeus puede formalizar mecanismos de cobertura de tipos de interés (como *swaps* de tipos de interés, *caps* y *collars*) para cubrir la deuda a tipo variable.

A 31 de marzo de 2017, el 24,3% de nuestra deuda financiera total según contrato de financiación (en relación el con programa de pagarés europeos –ECP– y las líneas de crédito renovables) estaba sujeta a tipos de interés variables referenciados al Euríbor. En esa fecha, no se había instrumentado ninguna cobertura de tipos de interés.

## 4.3 Riesgo relacionado con la evolución de las acciones propias

Amadeus cuenta con tres planes diferentes de remuneración a empleados que se liquidan mediante la entrega de acciones de la compañía.

De acuerdo con las normas de estos planes, cuando alcanzan su vencimiento, los beneficiarios reciben una cantidad de acciones de Amadeus que en el caso de los planes en vigor oscilará (dependiendo de la evolución de determinadas condiciones de desempeño) entre un mínimo de 257.000 acciones y un máximo de 1.765.000 acciones, aproximadamente. La intención de Amadeus es hacer uso de su autocartera para liquidar estos planes a su vencimiento.

## 5 Estados financieros consolidados



## Cuenta de resultados del Grupo

<b>Cuenta de resultados de Grupo</b> <i>(cifras en millones de euros)</i>			
	<i>Ene-Mar 2017</i>	<i>Ene-Mar 2016</i>	<i>% Variación</i>
<b>Ingresos ordinarios</b>	<b>1.250,8</b>	<b>1.120,0</b>	<b>11,7%</b>
Coste de los ingresos	(334,1)	(294,5)	13,5%
Retribuciones a los empleados y gastos asimilados	(327,8)	(307,4)	6,6%
Otros gastos de explotación	(83,0)	(66,5)	24,7%
Depreciación y amortización	(127,5)	(116,6)	9,4%
<b>Beneficio de la explotación</b>	<b>378,4</b>	<b>335,0</b>	<b>13,0%</b>
Gastos financieros netos	(13,9)	(28,0)	(50,4%)
Otros ingresos (gastos)	(0,3)	(0,1)	n.a.
<b>Beneficio antes de impuestos</b>	<b>364,2</b>	<b>306,9</b>	<b>18,7%</b>
Gasto por impuestos	(94,7)	(90,5)	4,6%
<b>Beneficio después de impuestos</b>	<b>269,5</b>	<b>216,3</b>	<b>24,6%</b>
Beneficios de empresas asociadas y entidades controladas conjuntamente	1,1	0,8	30,9%
<b>Beneficio del periodo</b>	<b>270,6</b>	<b>217,2</b>	<b>24,6%</b>
<b>Principales indicadores financieros</b>			
EBITDA	502,8	448,8	12,0%
Margen de EBITDA (%)	40,2%	40,1%	0,1 p.p.
<b>Beneficio ajustado<sup>1</sup></b>	<b>293,6</b>	<b>245,6</b>	<b>19,6%</b>
<b>Ganancias por acción ajustadas (euros)<sup>2</sup></b>	<b>0,67</b>	<b>0,56</b>	<b>19,3%</b>

1. Excluido el efecto neto de impuestos de las siguientes partidas: (i) los efectos contables derivados de la asignación de precio de adquisición (PPA) y las pérdidas por deterioro del inmovilizado, (ii) las diferencias positivas / (negativas) de cambio no operativas, y (iii) otras partidas no recurrentes.
2. Ganancias por acción correspondientes al beneficio ajustado atribuible a la sociedad dominante. Cálculo basado en el número medio ponderado de acciones en circulación en el periodo.

## 5.1 Ingresos ordinarios

Los ingresos crecieron un 11,7% en el primer trimestre de 2017, hasta un total de 1.250,8 millones de euros. El crecimiento de los ingresos se debió a la positiva evolución de los segmentos de Distribución, ayudado por la fecha de la Semana Santa, y de Soluciones tecnológicas, así como a la contribución de Navitaire (consolidada desde el 26 de enero de 2016) y a un efecto de tipo de cambio positivo.

	<i>Ingresos ordinarios (cifras en millones de euros)</i>		
	<i>Ene-Mar 2017</i>	<i>Ene-Mar 2016</i>	<i>% Variación</i>
Ingresos de distribución	837,4	751,7	11,4%
Ingresos de soluciones tecnológicas	413,5	368,3	12,3%
<b>Ingresos ordinarios</b>	<b>1.250,8</b>	<b>1.120,0</b>	<b>11,7%</b>

### 5.1.1 Segmento de distribución

Los ingresos del segmento de distribución crecieron un 11,4% en el primer trimestre de 2017, hasta un total de 837,4 millones de euros. Este incremento se debió al aumento tanto de los ingresos procedentes de reservas como de los no procedentes de reservas, ayudados por la positiva evolución de los tipos de cambio. El crecimiento de los ingresos se explica principalmente por (i) el incremento del 9,1% de las reservas, (ii) el efecto positivo en el precio de la composición de las reservas (tanto por el mayor peso de las reservas globales como el menor peso de las reservas no aéreas, cuya tarifa media es inferior a la de las reservas aéreas), y (iii) el crecimiento de las soluciones de búsqueda que suministramos a metabuscadores y agencias de viajes en Internet, así como el crecimiento de las herramientas para empresas.

### Evolución de los principales indicadores operativos de negocio

	<i>Principales indicadores operativos</i>		
	<i>Ene-Mar 2017</i>	<i>Ene-Mar 2016</i>	<i>% Variación</i>
Crecimiento de la industria de reservas aéreas a través de agencias de viajes	6,7%	0,8%	
Posición competitiva en reservas aéreas a través de agencias de viajes <sup>1</sup>	43,5%	42,6%	0,9 p.p.
Reservas aéreas a través de agencias de viajes (millones)	154,3	141,2	9,3%
Reservas no aéreas (millones)	17,0	15,8	7,4%
<b>Reservas totales (millones)</b>	<b>171,3</b>	<b>157,0</b>	<b>9,1%</b>

1. Véase la definición de posición competitiva en la Sección 3.

## Industria de reservas aéreas a través de agencias de viajes

Las reservas aéreas a través de agencias de viajes comenzaron el año con fuerza, creciendo un 6,7% en el primer trimestre. La evolución de esta actividad se vio favorecida por el mayor número de días laborables del periodo, principalmente a causa de las diferentes fechas de la Semana Santa (que cayó en abril en 2017, mientras que en 2016 fue en marzo), y otros factores, que compensaron ampliamente el efecto de año bisiesto registrado el año pasado (y que creó una base de comparación más alta en 2016).

Latinoamérica fue la región que más creció en los tres primeros meses de 2017, ya que la mayoría de los países (excepto Venezuela) mostró señales de recuperación frente a las dificultades económicas del año pasado. Los volúmenes en la región del centro, sur y este de Europa también se recuperaron, aunque en menor medida, de la pobre evolución que tuvieron en el mismo periodo de 2016. La región de Asia-Pacífico prosiguió con su sólida tendencia de crecimiento, sostenida por la evolución de países como la India, Corea del Sur, Japón y Australia. Por último, las reservas aéreas a través de agencias de viajes en Europa occidental y Norteamérica crecieron con fuerza en el trimestre, mientras que la evolución fue más moderada en Oriente Medio y África.

## Reservas de Amadeus

En el primer trimestre de 2017, las reservas aéreas a través de agencias de viajes de Amadeus crecieron más que el mercado, un 9,3%, impulsadas por el refuerzo de nuestra posición competitiva, que mejoró 0,9 puntos porcentuales, hasta el 43,5%.

Todas las regiones registraron una evolución positiva, por el efecto favorable derivado de las fechas de la Semana Santa. La región de Latinoamérica fue la que mejor comportamiento registró, dado que se benefició del sólido crecimiento de la industria y del refuerzo de nuestra posición competitiva. Los volúmenes de Norteamérica y Asia-Pacífico también crecieron con fuerza en el primer trimestre, aumentando sus respectivos pesos dentro de nuestras reservas totales a través de agencias de viajes. Las reservas de Europa y Oriente Medio y África también registraron un buen comportamiento durante el trimestre.

	<i>Reservas aéreas de Amadeus a través de agencias de viajes (cifras en millones)</i>				
	<i>Ene-Mar 2017</i>	<i>% del Total</i>	<i>Ene-Mar 2016</i>	<i>% del Total</i>	<i>% Variación</i>
Europa Occidental	60,3	39,1%	56,3	39,9%	7,0%
Asia y Pacífico	28,0	18,1%	25,1	17,8%	11,7%
Norteamérica	27,0	17,5%	24,1	17,1%	12,0%
Oriente Medio y África	18,0	11,7%	16,7	11,8%	7,8%
Europa Central, del Este y del Sur	11,6	7,5%	11,1	7,9%	4,4%
Latinoamérica	9,4	6,1%	7,8	5,5%	19,9%
<b>Reservas totales aéreas a través de agencias de viajes</b>	<b>154,3</b>	<b>100,0%</b>	<b>141,2</b>	<b>100,0%</b>	<b>9,3%</b>



Las reservas no aéreas crecieron un 7,4% en el primer trimestre de 2017 frente al mismo periodo del año anterior, gracias a la positiva evolución de las reservas de tren y hoteles.

## 5.1.2 Segmento de soluciones tecnológicas

Los ingresos del segmento de soluciones tecnológicas aumentaron un 12,3% hasta los 413,5 millones de euros en el primer trimestre de 2017, como resultado de:

- El crecimiento del 24,6% de los pasajeros embarcados.
- Un efecto dilutivo en el precio medio de nuestras soluciones tecnológicas para aerolíneas, a consecuencia del mayor peso de las compañías de bajo coste e híbridas en nuestra base de clientes y de un efecto relacionado con la composición de los ingresos, ya que algunas líneas de ingresos (como comercio electrónico, soluciones tecnológicas independientes o ingresos de distribución directa), aunque evolucionaron positivamente, no crecieron al mismo ritmo que los pasajeros embarcados.
- El crecimiento de nuestros nuevos negocios y, en particular, una contribución positiva de nuestro negocio de hoteles, compensados parcialmente por la desinversión en nuestro negocio no estratégico de Meeting Intelligence (en julio de 2016).
- El descenso de nuestros ingresos por servicios, debido a los calendarios de los proyectos, que pueden variar de un trimestre a otro.
- Un efecto de tipo de cambio positivo.

## Evolución de los principales indicadores operativos de negocio

Los pasajeros embarcados de Amadeus ascendieron a 339,6 millones en el primer trimestre de 2017, un 24,6% más que en el mismo periodo del año anterior, gracias a la consolidación de los pasajeros embarcados de Navitaire New Skies (desde el 26 de enero de 2016), aunque se vieron lastrados por el efecto de año bisiesto (que creó una base de comparación más alta en 2016) y por las fechas de la Semana Santa. Además, el crecimiento de los pasajeros embarcados se vio impulsado por (i) el efecto de las implementaciones de clientes en 2016 (incluidas las de Swiss International Air Lines, Brussels Airlines, China Airlines y Ukraine International Airlines en Altéa y Viva Group en New Skies) y (ii) el crecimiento orgánico del 6,9%.

	<i>Pasajeros embarcados totales (cifras en millones)</i>		
	<i>Ene-Mar 2017</i>	<i>Ene-Mar 2016</i>	<i>% Variación</i>
Orgánico	278,9	261,0	6,9%
No orgánico	60,7	11,5	n.a.
<b>Pasajeros embarcados totales<sup>1</sup></b>	<b>339,6</b>	<b>272,5</b>	<b>24,6%</b>

1. Los pasajeros embarcados de Navitaire New Skies correspondientes al primer semestre de 2016 se reformularon retroactivamente en nuestros resultados de los nueve primeros meses de 2016, agregando 3 millones de pasajeros embarcados en el primer trimestre de 2016 (sin incidencia en los ingresos).

En el primer trimestre de 2017, el 59,0% de nuestros pasajeros embarcados se generó fuera de Europa. Nuestra presencia internacional ha seguido ampliándose, impulsada por la adquisición de Navitaire. En concreto, el giro hacia Asia-Pacífico y Norteamérica continuará con la implementación de las migraciones ya contratadas de Southwest Airlines (el negocio de vuelos nacionales), Japan Airlines y Malaysia Airlines.

	<b>Pasajeros embarcados totales (cifras en millones)</b>				
	<i>Ene-Mar</i> 2017	<i>% del</i> <i>Total</i>	<i>Ene-Mar</i> 2016	<i>% del</i> <i>Total</i>	<i>%</i> <i>Variación</i>
Europa Occidental	122,3	36,0%	101,7	37,3%	20,2%
Asia y Pacífico	116,5	34,3%	90,0	33,0%	29,4%
Latinoamérica	36,7	10,8%	29,7	10,9%	23,7%
Oriente Medio y África	29,5	8,7%	27,7	10,2%	6,5%
Norteamérica	17,6	5,2%	11,7	4,3%	50,8%
Europa Central, del Este y del Sur	17,1	5,0%	11,8	4,3%	45,1%
<b>Pasajeros embarcados totales<sup>1</sup></b>	<b>339,6</b>	<b>100,0%</b>	<b>272,5</b>	<b>100,0%</b>	<b>24,6%</b>

1. Los pasajeros embarcados de Navitaire correspondientes al primer semestre de 2016 se reformularon retroactivamente en nuestros resultados de los nueve primeros meses de 2016, agregando 3 millones de pasajeros embarcados en el primer trimestre de 2016 (sin incidencia en los ingresos).

## 5.2 Costes de explotación del Grupo

### 5.2.1 Coste de los ingresos

Estos costes comprenden fundamentalmente: (i) incentivos pagados a agencias de viajes, (ii) comisiones de distribución pagadas a las organizaciones comerciales locales que actúan en calidad de distribuidoras (principalmente en Oriente Medio, Norte de África, la India y Corea del Sur), y (iii) gastos de transmisión de datos relacionados con el mantenimiento de nuestra red informática, incluidos los cargos por conexión.

El coste de los ingresos ascendió a 334,1 millones de euros en el primer trimestre de 2017, un 13,5% más que en el mismo periodo de 2016, debido a un marcado efecto negativo de tipo de cambio. El coste de los ingresos se situó en el 26,7% de los ingresos en el primer trimestre de 2017, porcentaje ligeramente superior al 26,3% del primer trimestre de 2016.

El incremento del coste de los ingresos se debió principalmente al fuerte crecimiento de nuestras reservas aéreas a través de agencias de viajes, a lo que hay que sumar el aumento de los costes unitarios de distribución a causa de las presiones competitivas. El crecimiento registrado en el área de los servicios de comunicación de datos también contribuyó a este aumento.

## 5.2.2 Retribuciones a los empleados y gastos asimilados y Otros gastos de explotación

Una gran parte de los empleados de Amadeus son programadores. Amadeus también contrata a proveedores externos para apoyar su actividad de desarrollo, que complementan su personal indefinido. La relación entre personal indefinido y los proveedores externos dedicados a la I+D varía en función de las necesidades de negocio y la cartera de proyectos, lo que repercute en la evolución de las partidas de "Retribuciones a empleados" y "Otros gastos de explotación" en la cuenta de resultados.

La partida global de gastos de explotación, incluidas las retribuciones a los empleados y otros gastos de explotación, aumentó un 9,9% en el primer trimestre de 2017 frente al ejercicio anterior, hasta los 410,8 millones de euros.

El incremento de los gastos de explotación fijos se debió principalmente a:

- Un incremento del 5% del número medio de ETC (personal indefinido y externo), debido a:
  - El aumento del personal de I+D, derivado de la inversión continuada en la evolución y la expansión de la cartera de productos, incluidos los avances realizados en nuestros nuevos negocios (más información en los apartados 2.2 y 6.1).
  - El refuerzo de nuestros equipos corporativos, técnicos y comerciales en respuesta al crecimiento del negocio, para prestar un mejor servicio a nuestros clientes, tanto en las sedes de la compañía como localmente.
  - La consolidación de Navitaire desde el 26 de enero de 2016.
- La revisión global de los salarios y la remuneración variable.
- El crecimiento de los gastos no relacionados con retribuciones, en especial gastos informáticos (ya que los sistemas de Navitaire están alojados externamente).
- Un descenso de la tasa de capitalización general, afectada por la composición de los proyectos en curso.
- Un efecto de tipo de cambio negativo.

	<b>Retribuciones a los empleados y gastos asimilados + Otros gastos de explotación (cifras en millones de euros)</b>		
	<b>Ene-Mar 2017</b>	<b>Ene-Mar 2016</b>	<b>% Variación</b>
<b>Retribuciones a los empleados y asimilados + Otros gastos de explotación</b>	<b>(410,8)</b>	<b>(373,9)</b>	<b>9,9%</b>

## 5.2.3 Depreciación y amortización

La depreciación y amortización (incluida la depreciación y amortización capitalizada) aumentó un 9,3% en el primer trimestre de 2017 frente al mismo periodo del año anterior, debido fundamentalmente al aumento de la depreciación y amortización ordinaria, compensado parcialmente por las menores pérdidas por deterioro.

La depreciación y amortización ordinaria aumentó un 21,2% en el primer trimestre de 2017 frente al mismo periodo de 2016, debido principalmente a la mayor amortización de activos intangibles, dado que los gastos de desarrollo capitalizados en nuestro balance comenzaron a amortizarse en paralelo al reconocimiento de los ingresos de los proyectos o contratos respectivos. El impacto de la consolidación de Navitaire y el gasto por depreciación relativo a las aplicaciones y equipos informáticos adquiridos para nuestro centro de datos en Erding también contribuyó al incremento global.

	<b>Depreciación y Amortización</b> <i>(cifras en millones de euros)</i>		
	<i>Ene-Mar</i> 2017	<i>Ene-Mar</i> 2016	<i>%</i> Variación
Depreciación y amortización ordinaria	(103,1)	(85,1)	21,2%
Amortización relacionada con la asignación del precio de adquisición al inmovilizado (PPA)	(24,4)	(23,0)	6,2%
Deterioro de inmovilizado <sup>1</sup>	(0,0)	(8,5)	n.a.
<b>Depreciación y amortización</b>	<b>(127,5)</b>	<b>(116,6)</b>	<b>9,4%</b>
Depreciación y amortización capitalizados <sup>2</sup>	3,1	2,8	12,1%
<b>Depreciación y amortización después de capitalizaciones</b>	<b>(124,4)</b>	<b>(113,8)</b>	<b>9,3%</b>

1. El deterioro de 8,5 millones de euros de 2016 corresponde a la amortización contable de la marca "Newmarket International" (reemplazada por la marca Amadeus en todo el mundo).
2. Incluido en el epígrafe Otros gastos de explotación de la cuenta de resultados del Grupo.

## 5.3 EBITDA y beneficio de explotación

El EBITDA del primer trimestre de 2017 ascendió a los 502,8 millones de euros, lo que representa un incremento del 12,0% frente al mismo periodo del año anterior, favorecido por la evolución de los tipos de cambio (véase apartado 4.1, donde se explica la exposición de nuestros resultados de explotación a las fluctuaciones de los tipos de cambio). Excluyendo el efecto de los tipos de cambio, el EBITDA registró un crecimiento de dos dígitos, apoyado en la positiva evolución de los segmentos de Distribución y Soluciones tecnológicas y la contribución de Navitaire, consolidada desde el 26 de enero de 2016.

El margen de EBITDA del primer trimestre de 2017 se situó en el 40,2% de los ingresos, prácticamente sin cambios frente al 40,1% registrado en el primer trimestre de 2016. Excluyendo la evolución de los tipos de cambio, el margen de EBITDA se incrementó.

El beneficio de explotación del primer trimestre de 2017 ascendió a 378,4 millones de euros, un 13,0% más, gracias a la expansión del 12,0% del EBITDA y al hecho de que la depreciación y amortización aumentó a un ritmo relativamente más bajo (9,4%) (más información sobre la depreciación y amortización en la sección 5.2.3).

<b>Beneficio de explotación – EBITDA</b> <i>(cifras en millones de euros)</i>			
	<i>Ene-Mar 2017</i>	<i>Ene-Mar 2016</i>	<i>% Variación</i>
<b>Beneficio de la explotación</b>	<b>378,4</b>	<b>335,0</b>	<b>13,0%</b>
Depreciación y amortización	127,5	116,6	9,4%
Depreciación y amortización capitalizados	(3,1)	(2,8)	12,1%
<b>EBITDA</b>	<b>502,8</b>	<b>448,8</b>	<b>12,0%</b>
Margen de EBITDA (%)	40,2%	40,1%	0,1 p.p.

## 5.4 Gastos financieros netos

<b>Gastos financieros netos</b> <i>(cifras en millones de euros)</i>			
	<i>Ene-Mar 2017</i>	<i>Ene-Mar 2016</i>	<i>% Variación</i>
Ingresos financieros	0,4	0,2	63,4%
Gastos por intereses	(8,5)	(17,9)	(52,6%)
Otros gastos financieros	(0,9)	(0,9)	n.a.
Diferencias positivas (negativas) de cambio	(4,9)	(9,5)	(48,7%)
<b>Gastos financieros netos</b>	<b>(13,9)</b>	<b>(28,0)</b>	<b>(50,4%)</b>

Los gastos financieros netos cayeron un 50,4% durante el primer trimestre de 2017 frente al mismo periodo del ejercicio anterior. Los gastos por intereses descendieron un 52,6% durante el periodo, a consecuencia del menor coste medio de la deuda (en el que influyó positivamente la refinanciación de la emisión de bonos de 750 millones de euros en julio de 2016) y del descenso de la deuda bruta media pendiente. Las menores diferencias negativas de cambio del primer trimestre de 2017 con respecto al mismo periodo de 2016 también contribuyeron positivamente a la evolución de los gastos financieros netos.

## 5.5 Gasto por impuestos

El impuesto de sociedades del primer trimestre de 2017 se situó en 94,7 millones de euros. El tipo impositivo del primer trimestre de 2017 fue del 26,0%, inferior al tipo del 29,5% del mismo periodo de 2016. El descenso del tipo impositivo se debió a varios factores, entre ellos: (i) la rebaja del tipo del impuesto de sociedades en Francia, derivado de los cambios normativos del gobierno, (ii) deducciones fiscales relacionadas con operaciones no recurrentes, y (iii) la aplicación de un tipo impositivo reducido a determinados costes de investigación y desarrollo en Francia.

## 5.6 Beneficio del periodo. Beneficio del periodo ajustado

### 5.6.1 Beneficio del periodo ajustado

El beneficio comunicado aumentó un 24,6% en el primer trimestre de 2017 en comparación con el mismo periodo de 2016, hasta los 270,6 millones de euros.

	<i>Beneficio ajustado (cifras en millones de euros)</i>		
	<i>Ene-Mar 2017</i>	<i>Ene-Mar 2016</i>	<i>% Variación</i>
<b>Beneficio del periodo reportado</b>	<b>270,6</b>	<b>217,2</b>	<b>24,6%</b>
<b>Ajustes</b>			
Impacto del PPA <sup>1</sup>	17,2	15,8	8,5%
Resultados de tipo de cambio no operativos <sup>2</sup>	3,6	6,7	(46,5%)
Partidas extraordinarias	2,2	0,1	n.a.
Deterioro de inmovilizado	0,0	5,8	n.a.
<b>Beneficio del periodo ajustado</b>	<b>293,6</b>	<b>245,6</b>	<b>19,6%</b>

1. Efecto neto de los ajustes contables derivados de los ejercicios de asignación de precio de adquisición.
2. El efecto neto de las diferencias positivas / (negativas) de cambio no operativas.

Tras realizar ajustes por (i) los efectos contables derivados de la asignación de precio de adquisición (PPA) y las pérdidas por deterioro del inmovilizado, (ii) las diferencias positivas / (negativas) de cambio no operativas, y (iii) otras partidas no recurrentes, el beneficio ajustado aumentó un 19,6% hasta los 293,6 millones de euros en el primer trimestre de 2017 frente al mismo periodo de 2016.

### 5.6.2 Ganancias por acción

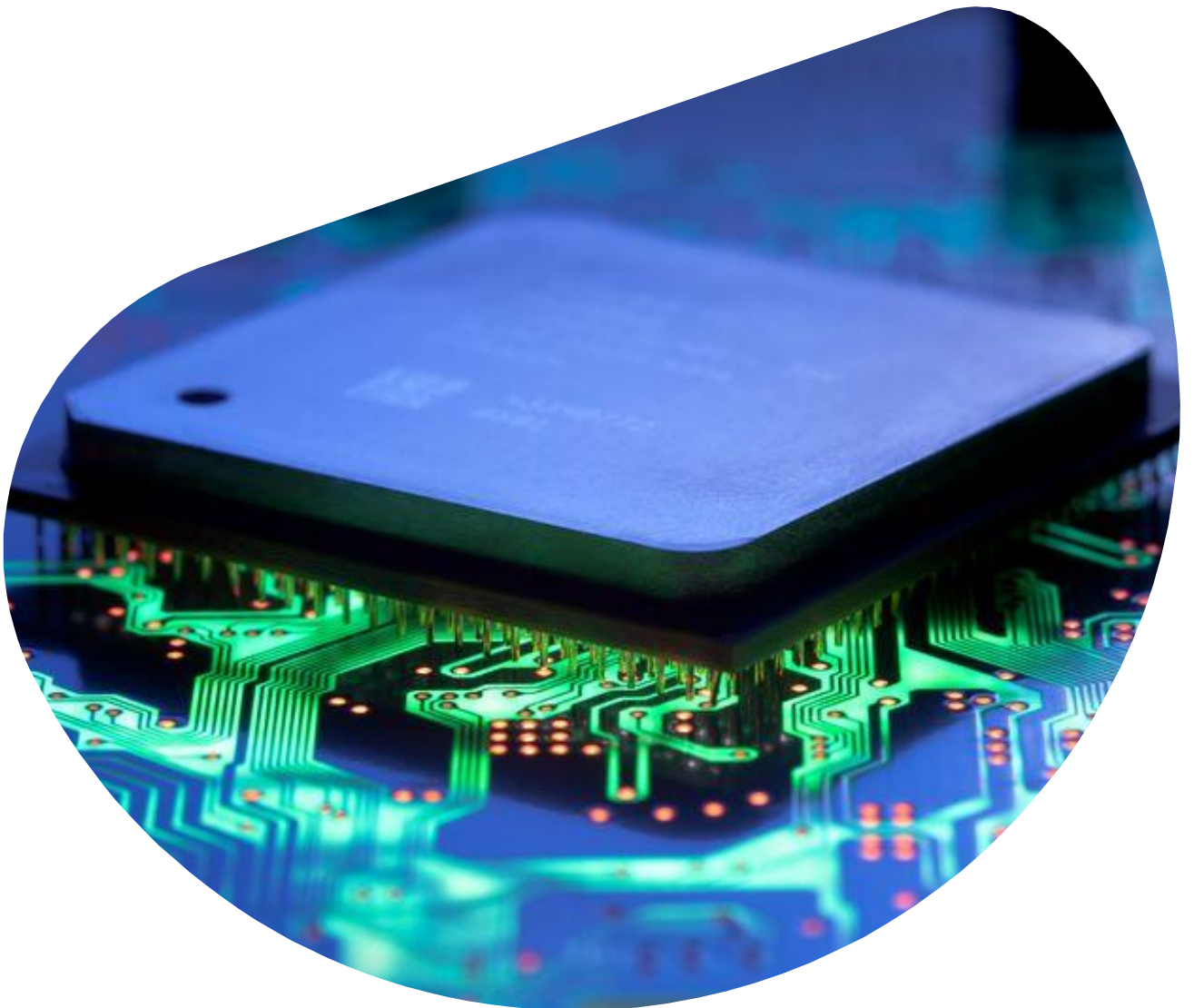
	<i>Ganancias por acción</i>		
	<i>Ene-Mar 2017</i>	<i>Ene-Mar 2016</i>	<i>% Variación</i>
Número medio ponderado de acciones emitidas (millones)	438,8	438,8	
Número medio ponderado de acciones en autocartera (millones)	(1,5)	(2,2)	
<b>Número medio ponderado de acciones en circulación (millones)</b>	<b>437,3</b>	<b>436,6</b>	
<b>Ganancias por acción del periodo (euros)<sup>1</sup></b>	<b>0,62</b>	<b>0,50</b>	<b>24,3%</b>
<b>Ganancias por acción ajustadas del periodo (euros)<sup>2</sup></b>	<b>0,67</b>	<b>0,56</b>	<b>19,3%</b>

1. Ganancias por acción correspondientes al Beneficio atribuible a la sociedad dominante. Cálculo basado en el número medio ponderado de acciones en circulación en el periodo.
2. Ganancias por acción correspondientes al beneficio ajustado atribuible a la sociedad dominante. Cálculo basado en el número medio ponderado de acciones en circulación en el periodo.

La tabla anterior muestra el beneficio por acción del periodo, basado en el beneficio atribuible a la sociedad dominante (después de deducir los intereses minoritarios), tanto de conformidad con los estados financieros como en base ajustada (beneficio ajustado, según se detalla más arriba). En el primer trimestre de 2017, el beneficio por acción según los estados financieros creció un 24,3% hasta 0,62 euros y nuestro beneficio por acción ajustado aumentó un 19,3% hasta 0,67 euros.

El 11 de marzo de 2016, el Consejo de Administración de Amadeus IT Holding, S.A. y el de Amadeus IT Group, S.A. aprobaron un plan para la fusión de las dos sociedades (quedando Amadeus IT Holding como entidad superviviente), con sujeción a la aprobación de sus respectivas Juntas Generales Ordinarias de Accionistas en junio de 2016, celebradas los días 24 y 23. Una vez depositada la escritura pública de fusión en el Registro Mercantil de Madrid el 2 de agosto de 2016 y cumplimentados los trámites legales, Amadeus IT Group S.A. quedó legalmente disuelta y Amadeus IT Holding S.A. pasó a llamarse Amadeus IT Group S.A. Con fecha de 31 de marzo de 2017, se entregaron 316.514 acciones a cambio de las acciones de Amadeus IT Group S.A.

## 6 Otros datos financieros





## 6.1 Estado de posición financiera (resumido)

	<i>Estado de situación financiera</i> <i>(cifras en millones de euros)</i>	
	<i>31/03/2017</i>	<i>31/12/2016</i>
Propiedades, planta y equipo	446,8	459,7
Inmovilizado inmaterial	3.237,6	3.210,3
Fondo de comercio	2.784,1	2.793,3
Otros activos no corrientes	270,1	218,4
<b>Activo no corriente</b>	<b>6.738,6</b>	<b>6.681,8</b>
Activo corriente	755,2	642,3
Tesorería y otros activos equivalentes	475,4	450,1
<b>Total Activo</b>	<b>7.969,3</b>	<b>7.774,1</b>
Fondos propios	3.000,9	2.761,5
Deuda a largo plazo	1.321,2	1.422,7
Otros pasivos a largo plazo	1.272,5	1.282,0
Pasivo no corriente	2.593,7	2.704,7
Deuda a corto plazo	1.069,2	969,5
Otros pasivos a corto plazo	1.305,6	1.338,5
Pasivo corriente	2.374,7	2.308,0
<b>Total Pasivo y Fondos propios</b>	<b>7.969,3</b>	<b>7.774,1</b>
<b>Deuda financiera neta (según Estados Financieros)</b>	<b>1.914,9</b>	<b>1.942,1</b>

## 6.1.1 Endeudamiento financiero

	Endeudamiento (cifras en millones de euros)	
	31/03/2017	31/12/2016
<b>Definición según contrato de financiación<sup>1</sup></b>		
Emisión de Papel Comercial (ECP)	583,4	485,1
Bonos a corto plazo	400,0	400,0
Bonos a largo plazo	1.000,0	1.000,0
Préstamo BEI	307,5	307,5
Líneas de crédito	0,0	100,0
Otras deudas con instituciones financieras	19,8	21,0
Obligaciones por arrendamiento financiero	91,2	93,9
<b>Deuda financiera ajustada</b>	<b>2.401,9</b>	<b>2.407,5</b>
Tesorería y otros activos equivalentes, netos	(475,4)	(450,1)
<b>Deuda financiera neta según contratos de financiación</b>	<b>1.926,5</b>	<b>1.957,5</b>
<b>Deuda financiera neta según contratos de financiación/ EBITDA según contratos de financiación (últimos 12 meses)</b>	<b>1,10x</b>	<b>1,14x</b>
<b>Conciliación con estados financieros</b>		
<b>Deuda financiera neta (según estados financieros)</b>	<b>1.914,9</b>	<b>1.942,1</b>
Intereses a pagar	(5,3)	(2,5)
Comisiones financieras diferidas	12,1	12,6
Ajuste préstamo BEI	4,8	5,2
<b>Deuda financiera neta según contratos de financiación</b>	<b>1.926,5</b>	<b>1.957,5</b>

1. Basado en la definición contenida en el contrato de financiación senior.

La deuda financiera neta de acuerdo con las condiciones de los contratos de financiación ascendía a 1.926,5 millones de euros el 31 de marzo de 2017 (1,10 veces el EBITDA de los últimos doce meses según el contrato de financiación). Los principales cambios registrados en el primer trimestre de 2017 y que afectaron a la estructura de nuestra deuda son los siguientes:

- El aumento del uso del programa de pagarés europeos multidivisa (ECP) por un importe nominal total de 583,4 millones de euros (una combinación de 100 millones de dólares y 490 millones de euros).
- La amortización total de 100 millones de euros relacionados con la línea de crédito renovable.

### Conciliación con la deuda neta financiera de acuerdo con nuestros estados financieros

En virtud de las condiciones del contrato de financiación, la deuda financiera (i) no incluye los intereses devengados a pagar (5,3 millones de euros a 31 de marzo de 2017), que se contabilizan como deuda en nuestros estados financieros, (ii) se calcula en función de su

valor nominal, mientras que en nuestros estados financieros la deuda financiera se valora a coste amortizado, es decir, una vez deducidas las comisiones de financiación diferidas (que corresponden principalmente a comisiones pagadas por adelantado en relación con nuevos contratos de financiación y que a 31 de marzo de 2017 ascienden a 12,1 millones de euros) y (iii) no incluye un ajuste por la diferencia entre el valor nominal del préstamo concedido por el BEI a un tipo de interés inferior al de mercado y su valor razonable (4,8 millones de euros a 31 de marzo de 2017).

## 6.2 Flujos de efectivo del Grupo

	<i>Estado de flujos de efectivo consolidado (cifras en millones de euros)</i>		
	<i>Ene-Mar 2017</i>	<i>Ene-Mar 2016</i>	<i>% Variación</i>
EBITDA	502,8	448,8	12,0%
Cambios en el capital circulante <sup>1</sup>	(35,6)	7,4	n.a.
Inversiones en inmovilizado	(155,1)	(142,3)	9,0%
<b>Flujo de efectivo operativo antes de impuestos</b>	<b>312,0</b>	<b>313,8</b>	<b>(0,6%)</b>
Impuestos	(20,5)	(28,2)	(27,3%)
Pagos por intereses y comisiones bancarias	(6,0)	(21,1)	(71,7%)
<b>Flujo de caja libre</b>	<b>285,5</b>	<b>264,5</b>	<b>7,9%</b>
Inversión neta en sociedades	(28,7)	(764,9)	n.a.
Flujo de efectivo de gastos extraordinarios	(44,4)	(1,5)	n.a.
Devoluciones de deuda financiera	(11,8)	407,3	n.a.
Pagos a accionistas	(175,7)	(148,4)	18,4%
<b>Variación de tesorería y otros activos equivalentes</b>	<b>24,8</b>	<b>(243,0)</b>	<b>n.a.</b>
<b>Tesorería y otros activos equivalentes, netos<sup>2</sup></b>			
Saldo inicial	449,6	711,6	
Saldo final	474,5	468,6	

1. En la evolución del capital circulante influyeron principalmente las fechas de la Semana Santa, un efecto negativo relacionado con los ajustes de tipos de cambio de la IATA y unos anticipos de pagos a agencias de viajes.
2. Efectivo y equivalentes se presentan netos de descubiertos en cuentas bancarias.

### 6.2.1 Inversiones en inmovilizado. Inversión en investigación y desarrollo

#### Inversiones en inmovilizado

La tabla que figura debajo detalla la inversión en inmovilizado durante el periodo, tanto en relación con el inmovilizado material (PP&E) como con el inmaterial. A tenor de la naturaleza de nuestras inversiones en inmovilizado material, las cifras pueden mostrar variaciones trimestrales dependiendo del momento en el que se realizaron determinadas inversiones. Lo

mismo cabe afirmar de nuestras inversiones en relaciones contractuales, donde los pagos a agencias de viajes pueden producirse en diferentes periodos en función de los plazos de las negociaciones. A su vez, la inversión en I+D capitalizada puede fluctuar dependiendo del coeficiente de capitalización, en el que influye la intensidad de la actividad de desarrollo, el tipo de proyectos emprendidos y las diferentes fases de los proyectos en marcha.

La inversión en inmovilizado en el primer trimestre de 2017 aumentó un 9,0% con respecto al primer trimestre de 2016, hasta los 155,1 millones de euros. Expresada como porcentaje de los ingresos, la inversión en inmovilizado ascendió al 12,4%, 0,3 puntos porcentuales menos que el mismo periodo del año pasado.

El crecimiento de la inversión en inmovilizado durante el primer trimestre de 2017 se debió al incremento del 13,1% en los activos intangibles, por el efecto combinado de (i) las mayores capitalizaciones de software a raíz del refuerzo de la inversión en I+D, y (ii) el aumento de los incentivos por firma de contratos, donde influyó la base de comparación relativamente baja del primer trimestre de 2016. Por su parte, la inversión en inmovilizado material descendió un 9,9% durante el periodo, debido al descenso de las compras de equipos y programas informáticos frente a 2016.

Es importante destacar que gran parte de nuestras inversiones no tienen ningún ingreso asociado durante esta fase (especialmente en el caso de las nuevas iniciativas de diversificación), o bien se trata de inversiones en proyectos que generarán ingresos durante la vigencia de los contratos (una media de entre 10-15 años en Soluciones tecnológicas para aerolíneas y entre 3-5 años en la línea de Distribución), por lo que afectan a la inversión en inmovilizado expresada como porcentaje del ratio de ingresos. También resulta importante destacar que una parte considerable de nuestras inversiones relacionadas con las migraciones de nuestros clientes es financiada por estos últimos, aunque no se reconocen como ingresos sino que se difieren en el balance. Por lo tanto, se trata de una inversión en inmovilizado que no tiene un impacto negativo en el nivel de caja y en relación con la cual los ingresos por este concepto no se reconocen como tales, lo que hace que el ratio de inversión en inmovilizado sobre ingresos sea menos relevante.

	<i>Inversión en inmovilizado (cifras en millones de euros)</i>		
	<i>Ene-Mar 2017</i>	<i>Ene-Mar 2016</i>	<i>% Variación</i>
Inversión en Inmovilizado material	22,9	25,4	(9,9%)
Inversión en Inmovilizado inmaterial	132,3	116,9	13,1%
<b>Inversión en Inmovilizado</b>	<b>155,1</b>	<b>142,3</b>	<b>9,0%</b>
Como % de los Ingresos ordinarios	12,4%	12,7%	(0,3 p.p.)

## Gastos en investigación y desarrollo

En el primer trimestre de 2017, la inversión en I+D (incluyendo tanto los gastos capitalizados como los no capitalizados) creció un 4,5% frente al mismo periodo del ejercicio anterior. La inversión en I+D, expresada como porcentaje de los ingresos, se elevaron al 13,9% en el primer trimestre de 2017. Esta evolución de la inversión en I+D se explica por:

- El aumento de los esfuerzos para mejorar y expandir nuestra cartera de productos (tales como conectividad NDC y soluciones de *merchandising*, venta y personalización) y para implantar las soluciones relacionadas con nuestra actividad de venta incremental, combinado con la reducción de los recursos necesarios para implantar nuestra plataforma básica Altéa en nuevas aerolíneas.
- El aumento de los recursos dedicados a todos nuestros nuevos negocios: hoteles, soluciones tecnológicas para aeropuertos, pagos, trenes e inteligencia sobre viajes.
- Normalización del nivel de inversión en proyectos transversales. Ante la próxima finalización de nuestra transición hacia sistemas abiertos, la inversión de la empresa se centrará en la arquitectura en la nube y la mejora continua de toda la infraestructura y los procesos para optimizar la eficiencia, la flexibilidad y la seguridad.

Es preciso señalar que una parte importante de nuestros gastos de investigación y desarrollo está vinculada a actividades susceptibles de capitalización. La intensidad de las actividades de desarrollo y las distintas fases en las que se encuentran los proyectos en curso tienen un efecto en el coeficiente de capitalización en cualquier trimestre, por lo que afectan al importe de gastos de explotación que se capitaliza en nuestro balance.

	<i>Inversión en I+D (cifras en millones de euros)</i>		
	<i>Ene-Mar 2017</i>	<i>Ene-Mar 2016</i>	<i>% Variación</i>
<b>Inversión en I+D<sup>1</sup></b>	<b>174,4</b>	<b>166,9</b>	<b>4,5%</b>
Como % de los Ingresos ordinarios	13,9%	14,9%	(1,0 p.p.)

1. Neto de incentivos fiscales a la investigación (RTC, en inglés).

## 7 Información para inversores



## 7.1 Capital suscrito. Estructura accionarial

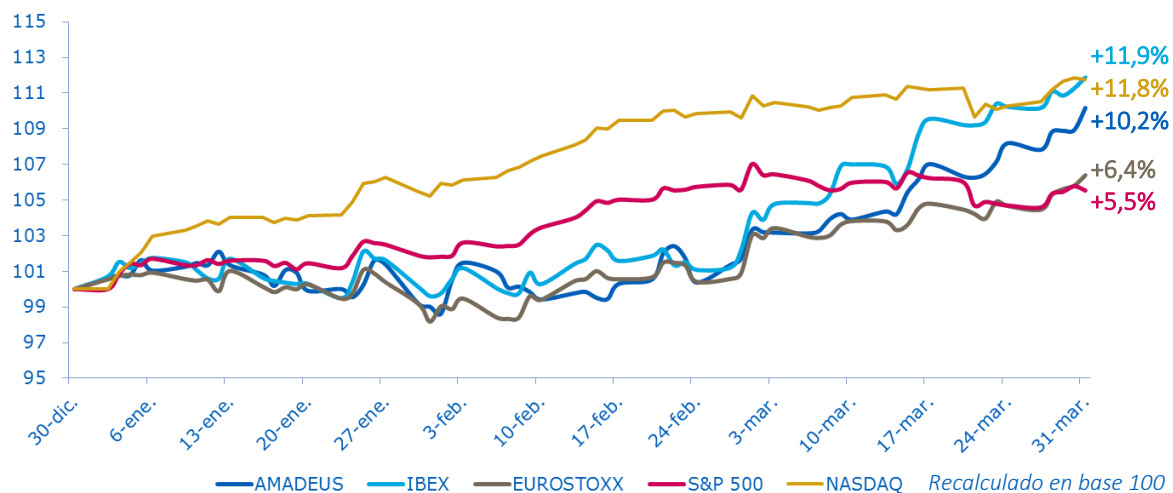
A 31 de marzo de 2017, el capital suscrito de la compañía era de 4.388.225,06 euros, representados por 438.822.506 acciones con un valor nominal de 0,01 euros cada una, todas de la misma clase y totalmente suscritas y desembolsadas.

La estructura accionarial a 31 de marzo de 2017 se describe en la tabla que figura a continuación:

	Accionistas	
	Acciones	% Participación
Acciones en circulación (Free Float)	436.864.849	99,55%
Autocartera <sup>1</sup>	1.515.138	0,35%
Consejo de Administración	442.519	0,10%
<b>Total</b>	<b>438.822.506</b>	<b>100,00%</b>

1. Los derechos de voto están suspendidos mientras las acciones estén en posesión de la compañía. Incluye la autocartera adquirida para atender la relación de canje en relación con la fusión de Amadeus IT Holding S.A. y Amadeus IT Group S.A., aún no realizada.

## 7.2 Evolución de la acción en 2017



Número de acciones cotizadas (Nº acciones)

Cotización a 31 de marzo de 2017 (en €)

Cotización máxima: ene - mar 2017 (en €) (31 de marzo de 2017)

Cotización mínima: ene - mar 2017 (en €) (1 de febrero de 2017)

Capitalización bursátil a 31 de marzo de 2017 (en millones de euros)

Cotización media ponderada: ene - mar 2017 (en €)<sup>1</sup>

Volumen medio diario: ene - mar 2017 (Nº acciones)

### Datos principales de cotización

Número de acciones cotizadas (Nº acciones)	438.822.506
Cotización a 31 de marzo de 2017 (en €)	47,56
Cotización máxima: ene - mar 2017 (en €) (31 de marzo de 2017)	47,56
Cotización mínima: ene - mar 2017 (en €) (1 de febrero de 2017)	42,58
Capitalización bursátil a 31 de marzo de 2017 (en millones de euros)	20.870
Cotización media ponderada: ene - mar 2017 (en €) <sup>1</sup>	44,21
Volumen medio diario: ene - mar 2017 (Nº acciones)	2.128.557

1. Excluidas aplicaciones.

## 7.3 Pagos de dividendo

En junio de 2017, el Consejo de Administración propondrá un dividendo bruto total de 0,94 euros por acción a la Junta General Ordinaria de Accionistas para su aprobación, lo que representa un incremento del 21,3% frente al año anterior. El 1 de febrero de 2017, se pagó un dividendo a cuenta de 0,40 euros (brutos) por acción. De acuerdo con esto, la distribución de beneficios propuesta relativa al resultado de 2016 descrito en los estados financieros consolidados auditados de Amadeus IT Group, S.A. y sus filiales establece el reparto de un total de 412,5 millones de euros en concepto de dividendo con cargo al ejercicio 2016.



## 8 Glosario de términos

- API: Siglas en inglés de Application Programming Interface
- BEI: Banco Europeo de Inversiones
- BPA: Beneficio por acción
- ECP: Siglas en inglés de European Commercial Paper
- ESMA: Siglas en inglés de European Securities and Markets Authority
- ETC: Número de empleados equivalentes a tiempo completo
- GDS: Siglas en inglés de Global Distribution System, una red mundial informatizada de reservas que se utiliza como punto único de acceso para la reserva de pasajes aéreos, habitaciones de hotel y otros productos de viaje por las agencias de viajes y las grandes empresas de gestión de viajes corporativos
- I+D: Investigación y Desarrollo
- Industria de reservas aéreas a través de agencias de viajes: El volumen total de reservas procesadas en agencias de viaje por los GDS globales. Excluye las reservas aéreas realizadas directamente a través de sistemas de aerolíneas internos o en operadores en un único país (estos últimos, principalmente en China, Japón y Rusia que, en conjunto, representan una parte importante de la industria).
- n.a.: no aplica
- NDC: Siglas en inglés de New Distribution Capability
- NIIF: Normas Internacionales de Información Financiera
- p.p.: puntos porcentuales
- PPA: Siglas en inglés de asignación del precio de adquisición
- PP&E: Propiedades, plantas y equipo
- PSS: Siglas en inglés de Passenger Service System
- RTC: Siglas en inglés de incentivo fiscal a la investigación
- Reservas aéreas a través de agencias de viajes: Reservas de billetes aéreos procesadas por las agencias de viajes que utilizan nuestra plataforma de distribución
- XML: Siglas en inglés de "eXtensible Markup Language"

## Datos de contacto

Si desea más información, póngase en contacto con:

### Ana de Pro

Chief Financial Officer  
[ana.depro@amadeus.com](mailto:ana.depro@amadeus.com)

### Cristina Fernandez

Director, Investor Relations  
[cristina.fernandez@amadeus.com](mailto:cristina.fernandez@amadeus.com)

Síguenos en:

AmadeusITGroup



[investors.amadeus.com](http://investors.amadeus.com)

## Cláusula de exención de responsabilidad

*Este informe financiero puede contener afirmaciones que no constituyen hechos históricos, como por ejemplo afirmaciones sobre crecimientos futuros previstos de los ingresos o el beneficio. Todas las afirmaciones de carácter prospectivo de este documento están basadas en la información de que dispone Amadeus en la fecha de su redacción. Las afirmaciones de carácter prospectivo entrañan riesgos e incertidumbres que pueden hacer que las circunstancias o los resultados reales difieran sustancialmente de los referidos en dichas afirmaciones. La compañía no se compromete a actualizar o revisar las afirmaciones de carácter prospectivo como resultado de nuevas informaciones, acontecimientos futuros u otros motivos. Se advierte a los lectores del riesgo que asumen en la toma de decisiones basada en afirmaciones de carácter prospectivo.*