

Valoriza

Analyst Day
Sevilla, 23 de mayo de 2012



ASPECTOS GENERALES

Destacados

Orígenes y antecedentes

Organización y recursos

Desarrollo y crecimiento

ÁREAS DE NEGOCIO

Mapa del área

1.- MEDIO AMBIENTE

Servicios Municipales	Gestión de Residuos	Obras Ambientales	Planteamiento Estratégico
Descripción	Descripción	Obras Principales	Mercado Actual
Cartera	Cartera		Estrategia 2012 – 2014
Principales contratos	Principales contratos		Información Financiera

2.- AGUA

Ciclo Integral del Agua	Plantas de Tratamiento de Agua	Planteamiento Estratégico
Descripción	Descripción	Mercado Actual
Cartera	Cartera	Estrategia 2012 – 2014
Principales contratos	Principales contratos	Información Financiera

3.- MULTISERVICIOS

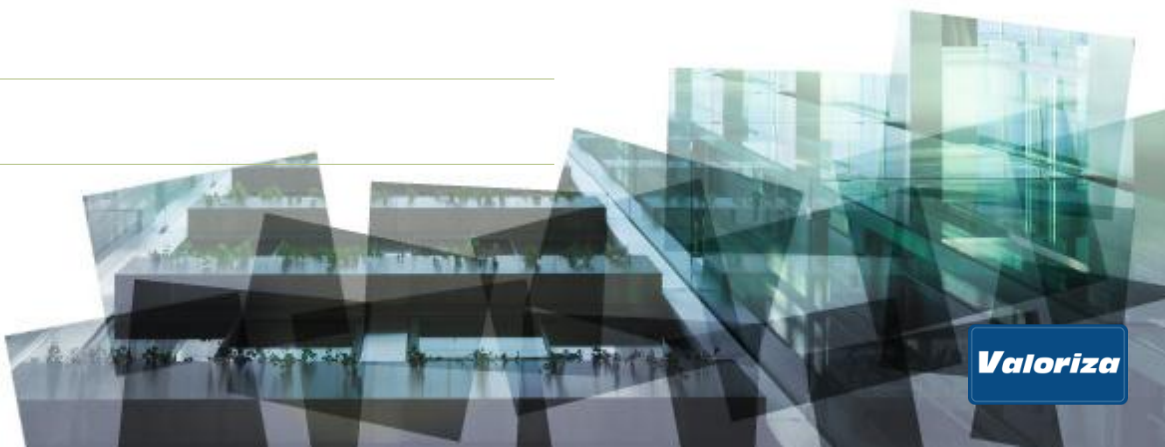
Facility Management	Dependencia	Restauración	Conservación de Infraestructuras	Planteamiento Estratégico
Descripción	Descripción	Descripción	Descripción	Mercado Actual
Cartera	Cartera	Cartera	Cartera	Estrategia 2012 – 2014
Principales contratos	Principales contratos	Principales contratos	Principales contratos	Información Financiera

4.- SACYR INDUSTRIAL

Estructura	Plantas de Energía	Plantas de Tratamiento de Residuos	Oil & Gas	Instalaciones Eléctricas	Planteamiento Estratégico
	Descripción	Descripción	Descripción	Descripción	Mercado Actual
	Cartera	Principales Referencias	Principales contratos		Estrategia 2012 – 2014
					Información Financiera

PLANTEAMIENTO ESTRATÉGICO

VALORACIÓN



Aspectos Generales



Destacados



- 992 mn€ ventas y 158 mn€ EBITDA en 2011.
- Presencia en actividades de gestión del ciclo integral del agua (suministro, desalinización, purificación); actividad industrial; medioambiente (tratamiento de residuos sólidos urbanos y servicios municipales) y multiservicios (facility management, áreas de servicio en carretera, conservación infraestructuras etc.).
- El Grupo SyV apuesta claramente por el crecimiento futuro de su división de servicios, que considera estratégica. Su objetivo es prosperar sobre la base del crecimiento orgánico.

Origen y Antecedentes

- El Origen de **Valoriza** se remonta a 2004, cuando SyV decide crear una división independiente enfocada a los servicios medioambientales, gestión del ciclo integral del agua y otros servicios relacionados
- Estas actividades suponen una sinergia y un complemento de los negocios tradicionales, aportando altos márgenes de Ebitda y una cartera de ingresos recurrente.
- Los negocios de servicios permiten una mayor vinculación con los clientes tradicionales de la compañía y la creación de nuevas relaciones comerciales.
- En 2005 se produjeron las siguientes adquisiciones:
 - Grupo Sufi (actual **Valoriza Servicios Medioambientales**).
 - 33% de Aguas de las Palmas
- Desde entonces el crecimiento de la cifra de negocios, se ha basado en crecimiento orgánico y en negocios recurrentes.
- La división de servicios es la de más rápido crecimiento dentro del **Grupo SyV**.

Organización y Recursos

Medio Ambiente:

Negocios actuales mas importantes en funcionamiento:

- Servicios Municipales.
- Operación y mantenimiento de plantas de tratamiento y reciclaje de residuos.
- Plantas de tratamiento de aguas residuales y lodos.
- Consultoría medioambiental y restauración paisajística.



Agua:

Negocios actuales mas importantes en funcionamiento:

- Gestión del ciclo integral del agua bajo contratos públicos de concesión.
- Ingeniería, desarrollo, ejecución, mantenimiento y operación de todo tipo de plantas (desalación y purificación).



Organización y Recursos

▪ Multiservicios:

Negocios actuales mas importantes en funcionamiento:

- Mantenimiento integral de edificios y gestión de servicios a través de Valoriza Facilities.
- Restauración en Áreas de Servicio en autopistas y autovías a través de Cafestore.
- Mantenimiento de autopistas y autovías a través de Valoriza Infraestructuras.
- Servicios sociales a través de Valoriza Servicios Socio Sanitarios.
- Eficiencia energética.



▪ Sacyr Industrial:

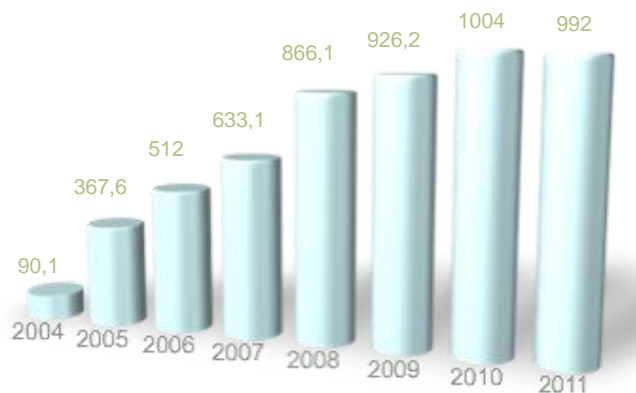
Negocios actuales y nuevos negocios:

- Plantas de Energía e Industriales
- Plantas de Tratamiento de Residuos
- Oil&Gas
- Infraestructuras Eléctricas

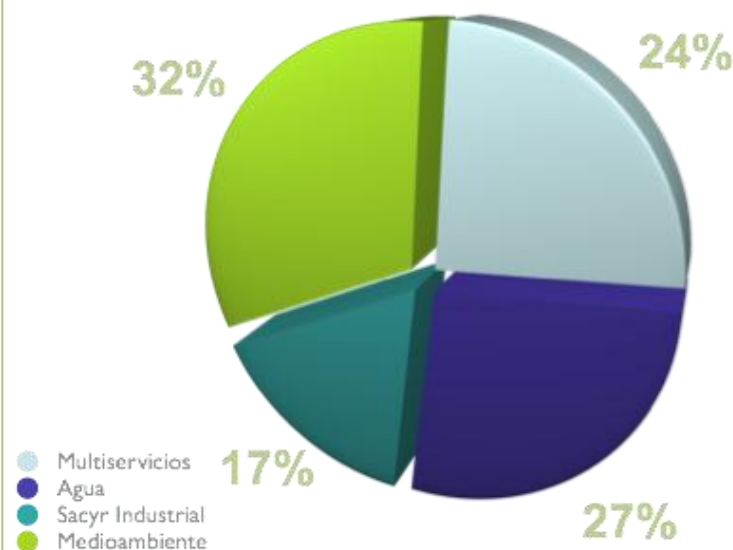


Desarrollo y Crecimiento

Ventas(mn€): VALORIZA

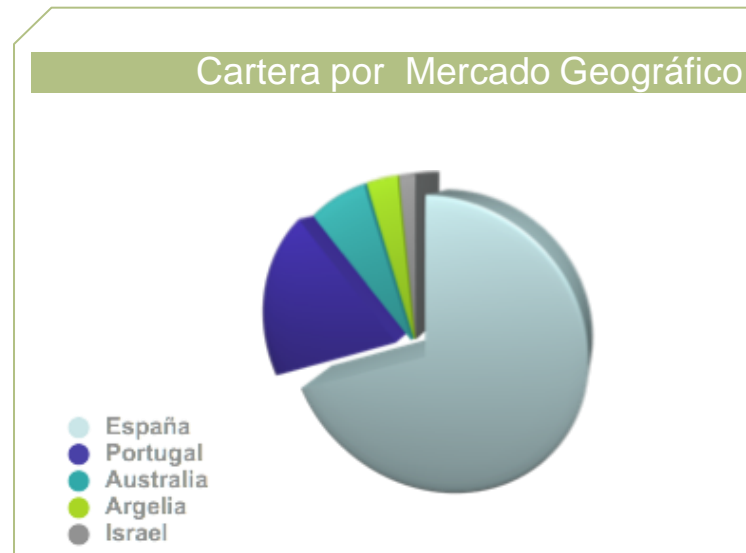
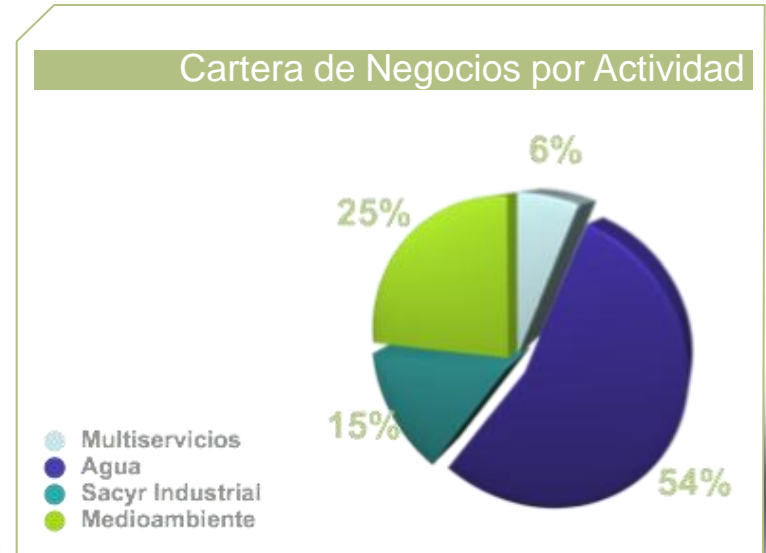
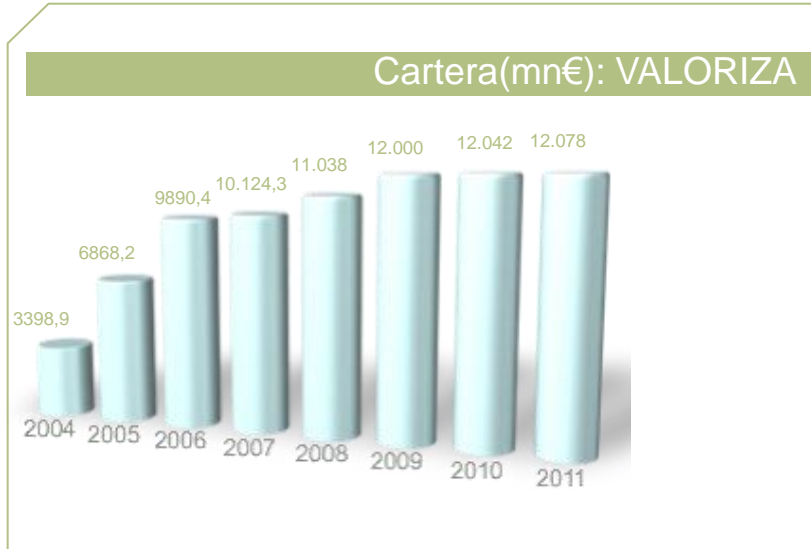


Ventas por Actividad



La actividad de servicios ha consolidado el ritmo de crecimiento de años anteriores a pesar de la comparación puntual con 2010, donde pesa mucho el calendario de ejecución de las obras de agua, al haberse finalizado la desaladora de Perth, en la primera parte del 2011, efectuándose la mayor parte de la construcción en 2010. Este efecto se compensará con la ejecución de la ampliación de la Desaladora de Perth y la Desaladora de Israel.

Desarrollo y Crecimiento



Desarrollo y Crecimiento

Posicionamiento en el Grupo SyV

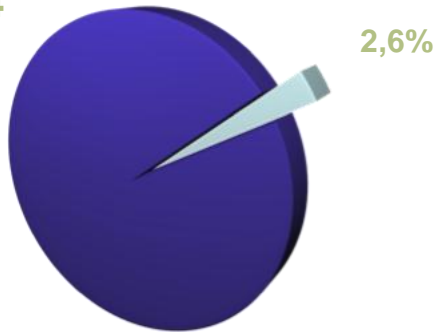
2004	Sacyr + Somague	Itinere	Vallehermoso	Testa	Valoriza	Holding + Ajustes	Total
Cifra de Negocios	2.178	323	890	192	90	(150)	3.523
Ebitda	148	253	156	145	3	(10)	695
% CN/TOTAL	61,8%	9,2%	25,3%	5,4%	2,6%	(4,3%)	100%

2011	Sacyr + Somague	Sacyr Concesiones	Vallehermoso	Testa	Valoriza	Holding + Ajustes	Total
Cifra de Negocios	2.439	573	180	250	992	(485)	3.949
Ebitda	141	100	(53)	200	158	(13)	533
% CN/TOTAL	61,8%	14,5%	4,6%	6,3%	25,1%	(12,3%)	100%

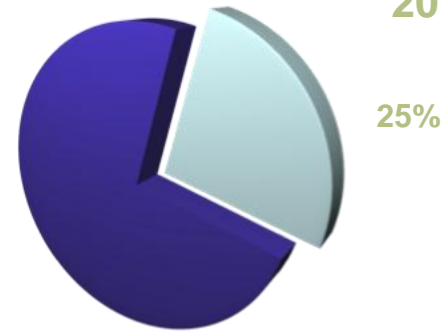
Desarrollo y Crecimiento

% CONTRIBUCIÓN CIFRA DE NEGOCIOS

2004

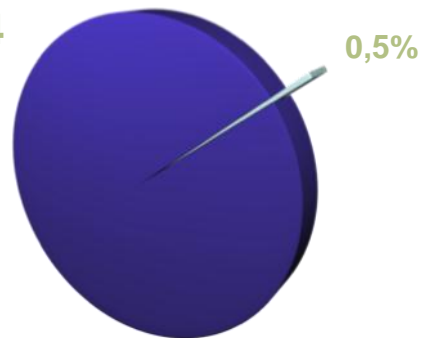


2011



% CONTRIBUCIÓN CIFRA DE EBITDA

2004



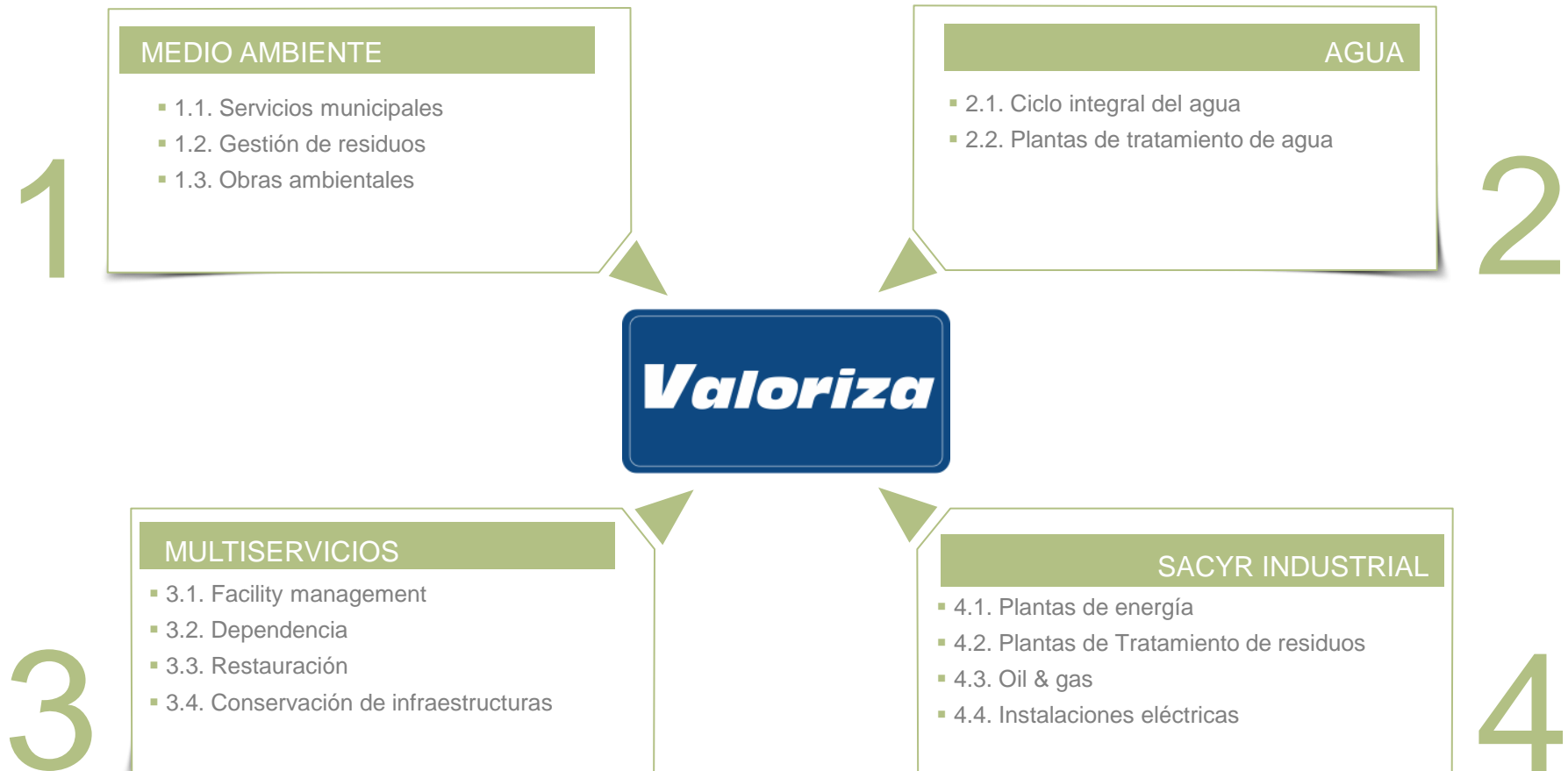
2011

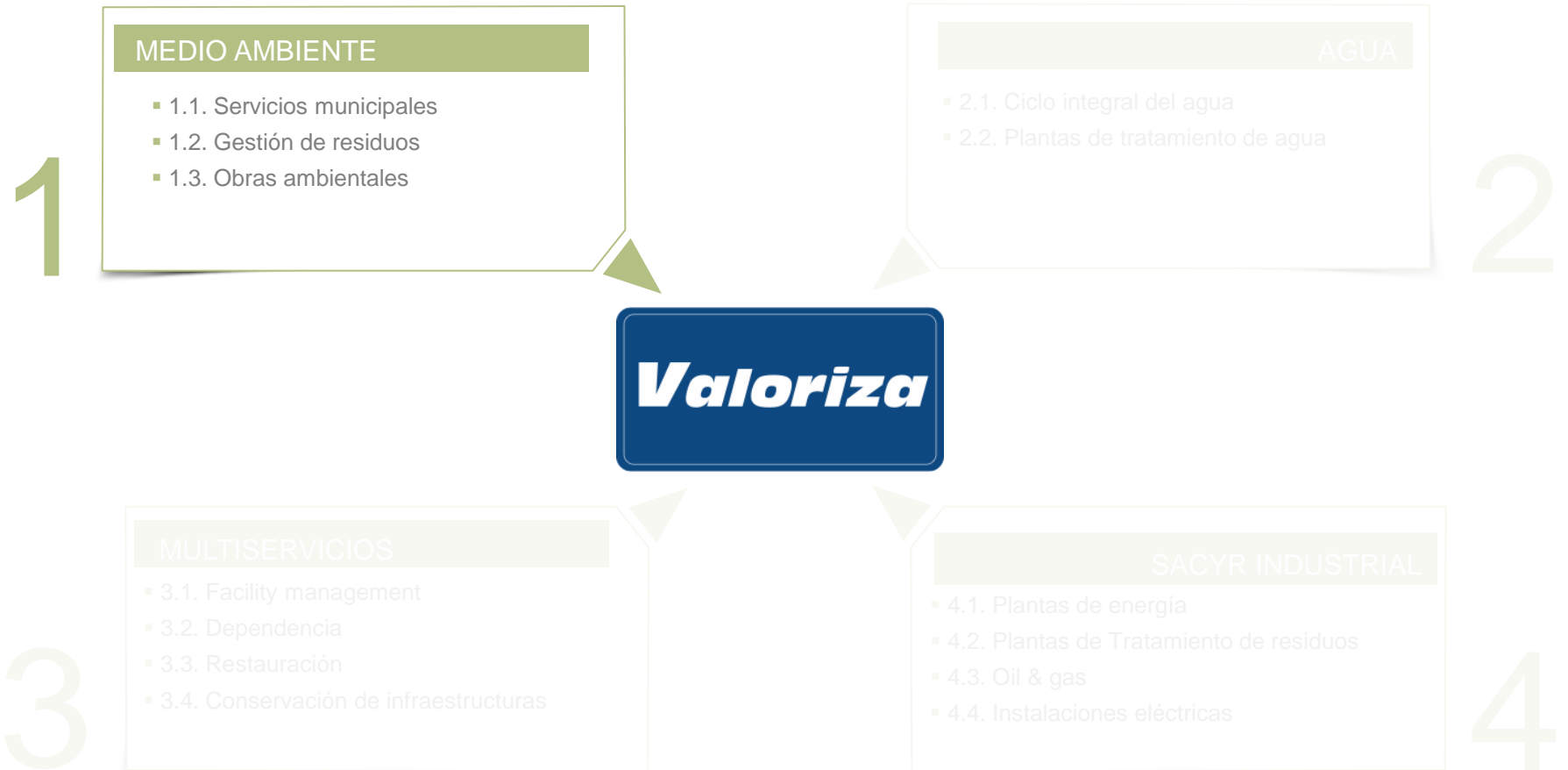


Áreas de Negocio



Grupo Valoriza: Mapa del Área





1.1. Servicios Municipales: Descripción

LIMPIEZA VIARIA Y RECOGIDA DE RESIDUOS

50 ciudades (Madrid, Cádiz, Lérida, Soria, Toledo, Arona, Plasencia...)

Aprox. 5.000.000 habitantes

MANTENIMIENTO Y CONSERVACIÓN DE ZONAS VERDES Y ARBOLADO

En todo Madrid, Cádiz, Guadalajara, Zaragoza, etc.

Más de 12 municipios

APARCAMIENTOS Y MOVILIDAD URBANA

Servicio de Estacionamiento Regulado: Madrid y Ciudad Real

Servicio de Grúa: Puertollano, Coslada, Móstoles, Getafe y Las Rozas (Madrid)

Más de 60.000 plazas

MANTENIMIENTO DE INFRAESTRUCTURAS

Conservación Integral: Boadilla del Monte

Mantenimiento de viales: Toledo y Guadalajara

Mantenimiento de contenedores soterrados: Torrejón de Ardoz (Madrid)

Mantenimiento de instalaciones deportivas: Haro (La Rioja)

Mantenimiento de Infraestructuras: Circuit de MonTneló

1.1. Servicios Municipales: Cartera

CARTERA ACTUAL (LIMPIEZA VIARIA Y RECOGIDA DE RESIDUOS)

Gestión y recogida de residuos sólidos urbanos y servicios de limpieza urbana en Cádiz por 10 años.

Gestión y recogida de residuos sólidos urbanos y servicios de limpieza urbana en Puerto de la Cruz (Tenerife) por 10 años

Gestión y recogida de residuos sólidos urbanos y servicios de limpieza urbana en Lérida por 10 + 10 años

Gestión y recogida de residuos sólidos urbanos y servicios de limpieza urbana en Toledo por 10 + 4 años

Gestión y recogida de residuos sólidos urbanos y servicios de limpieza urbana en Alcalá de Henares por 20 años

Gestión y recogida de residuos sólidos urbanos y servicios de limpieza urbana en San Fernando de Henares por 15 años

Gestión y recogida de residuos sólidos urbanos y servicios de limpieza urbana en Majadahonda en Madrid por 10 años

Gestión y recogida de residuos sólidos urbanos y servicios de limpieza urbana en Soria por 8 + 2 años

Gestión de limpieza viaria en Moratalaz en Madrid hasta el año 2013

Gestión del servicio del público de Limpieza Viaria y Recogida de Residuos Municipales de Vilanova i la Geltrú 8 + 2 años.

Gestión del servicio público de Gestión de Residuos Sólidos Urbanos y Limpieza Viaria del municipio de Arona (Tenerife) por 8+8 años.

Gestión del servicio público de Limpieza Viaria y otros afines del municipio de Coslada por 6 + 4 años.

Gestión del servicio público de Recogida de R.S.U., Recogida selectiva en origen y limpieza Viaria en Plasencia por 12 + 3 años.

Gestión y explotación de la recogida y transporte de R.S.U. y limpieza viaria en Sant Cugat del Vallès por 10 + 2 años.

1.1. Servicios Municipales: Cartera

CARTERA ACTUAL (MANTENIMIENTO Y CONSERVACIÓN DE ZONAS VERDES Y ARBOLADO)

Gestión del mantenimiento de arbolado en el municipio de Madrid hasta el año 2013.

Gestión del servicio de mantenimiento de zonas verdes, limpieza viaria y recogida de enseres en Fuenlabrada por 4 años.

Gestión del mantenimiento, conservación, limpieza y retirada de residuos de zonas verdes en San Fernando de Henares por 4+2 años.

Gestión de Conservación, limpieza, mantenimiento y mejora de zonas verdes en Guadarrama por 8+2 años.

Gestión del mantenimiento, conservación y mejora de zonas verdes de Coslada por 2 años.

Gestión del mantenimiento, conservación de zonas verdes y embellecimiento de Getafe por un periodo de 4+2 años.

Gestión de conservación y mantenimiento de zonas verdes de Alcobendas por un periodo de 4 años.

Conservación del patrimonio verde (zonas C y D) del municipio de las Rozas (Madrid) por 4+2 años.

Gestión del mantenimiento, construcción y mejora de zonas verdes de Guadalajara por 8 años.

1.1. Servicios Municipales: Cartera

CARTERA ACTUAL (APARCAMIENTOS Y MOVILIDAD URBANA Y MANTENIMIENTO DE INFRAESTRUCTURAS)

Gestión del servicio de estacionamiento regulado en las áreas de Madrid 1 y 6 (60.000 plazas total). Zona 1 hasta el año 2013, Zona 6 hasta el año 2017 con posibilidad de 14 años de prórroga.

Obras, construcción y explotación de aparcamiento subterráneo para vehículos, gestión del servicio público de estacionamiento regulado en superficie y retirada de vehículos mal estacionados en la vía pública de Puertollano por un periodo de 20 años.

Gestión del servicio de retirada y transporte de vehículos de la vía pública mediante grúa en Getafe, Coslada, Móstoles y Las Rozas.

Servicio de mantenimiento preventivo y conservación del alumbrado público, el alcantarillado, la pavimentación de las vías públicas y otras infraestructuras de competencia municipal, así como el mobiliario urbano del municipio de Boadilla del Monte hasta el año 2013.

Servicio de mantenimiento y reposición de viales en los municipios de Guadalajara por un periodo de 4 años.

Soterramiento de R.S.U. en zonas residenciales de Torrejón y concesión de la gestión del servicio público de mantenimiento, reparación y ornato de elementos estructurales anejos al soterramiento en el municipio de Torrejón de Ardoz por un periodo de 20 años.

Servicio de limpieza y conservación de las zonas exteriores del Circuit de Catalunya por un periodo de 2 años.

Gestión integral de las instalaciones de las zonas de “El Ferial” y “El Mazo” en Haro (La Rioja) por un periodo de 6 años.

Gestión de la limpieza lado tierra y lado aire del aeropuerto de Madrid-Barajas por 4 años.

1.1. Servicios Municipales: Principales Contratos

RECOGIDA DE RESIDUOS SÓLIDOS URBANOS, LIMPIEZA VIARIA Y TRANSPORTE EN LA CIUDAD DE TOLEDO



Inicio - Fin

2007 - 2017

Importe Anual

7,3 millones €/año

Servicios Prestados

Recogida de residuos urbanos
Limpieza viaria
Recogida selectiva del casco histórico
Construcción Punto Limpio
Punto Limpio Móvil

Habitantes

73.485

1.1. Servicios Municipales: Principales Contratos

GESTIÓN Y EXPLOTACIÓN DE LA RECOGIDA Y TRANSPORTE DE RESIDUOS URBANOS Y LIMPIEZA VIARIA EN SANT CUGAT DEL VALLÉS



Inicio - Fin	2011 - 2023
Importe Anual	8,56 millones €/año
Servicios Prestados	<p>Limpieza Viaria</p> <p>Recogida de Residuos carga lateral mediante vehículos eléctricos</p> <p>Recogida de contenedores soterrados de 3, 4 y 5 m³</p> <p>Telegestión de los vehículos mediante GPS</p> <p>Recogida en áreas residenciales de bolsas de basura y elementos reciclables</p>
Habitantes	81.745

1.1. Servicios Municipales: Principales Contratos

SERVICIO PÚBLICO DE GESTIÓN DE RESIDUOS SÓLIDOS URBANOS Y LIMPIEZA VIARIA DEL MUNICIPIO DE ARONA



Inicio - Fin	2011 - 2027
Importe Anual	12,89 millones €/año
Servicios Prestados	Limpieza viaria con barredoras eléctricas
	Recogida de Residuos de carga bilateral
	Punto Limpio Móvil
Habitantes	Sistema GPS en recolectores y barredoras
	75.339

1.1. Servicios Municipales: Principales Contratos

CONSERVACIÓN, LIMPIEZA Y VALORACIÓN DE OBRA DE ARBOLADO VIARIO EN LA CIUDAD DE MADRID



Inicio - Fin	2012 - 2013
Importe Anual	15,62 millones €/año
Servicios Prestados	Podas, talas y destococonados. Tratamientos fitosanitarios Riegos Plantación Mantenimiento de alcorques
Número de árboles	240.000 árboles de alineación en Madrid Capital

1.1. Servicios Municipales: Principales Contratos

SERVICIO PÚBLICO DE ESTACIONAMIENTO REGULADO EN LAS VÍAS PÚBLICAS DE MADRID (ZONA I)



Inicio - Fin	2002 - 2012
Importe Anual	15,8 millones €/año
Servicios Prestados	Adquisición, instalación y mantenimiento máquinas expendedoras de tickets Señalización vertical y horizontal Vigilancia y control de plazas Tramitación de denuncias Recaudación
Número de plazas	31.820

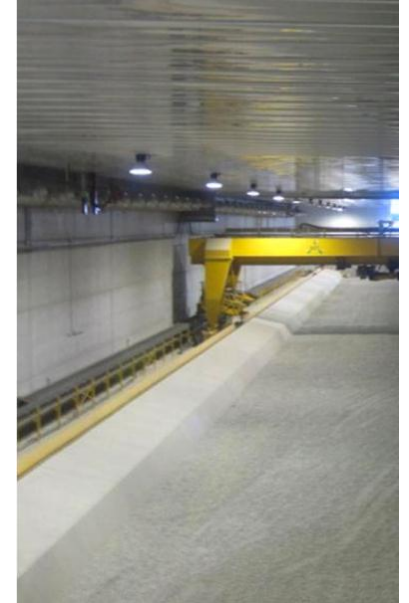
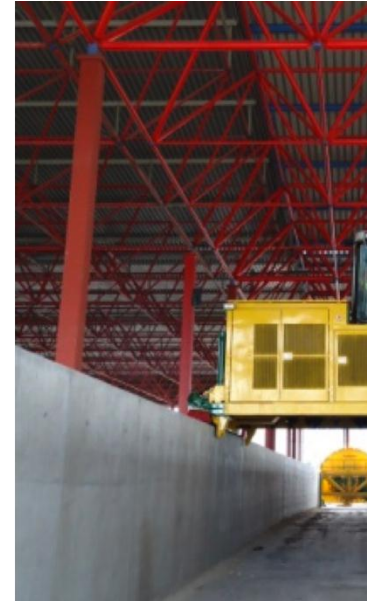
1.1. Servicios Municipales: Principales Contratos

SERVICIO PÚBLICO DE ESTACIONAMIENTO REGULADO EN LAS VÍAS PÚBLICAS DE MADRID (ZONA VI)



Inicio - Fin	2006 - 2017
Importe Anual	13,10 millones €/año
Servicios Prestados	Adquisición, instalación y mantenimiento máquinas expendedoras de tickets Señalización vertical y horizontal Vigilancia y control de plazas Tramitación de denuncias Recaudación
Número de plazas	27.000

1.2. Gestión de Residuos: Descripción



114 MW

Instalados en Valorización Energética de Residuos

34

Instalaciones de Gestión de Residuos en Operación

5,6

Millones de Habitantes Atendidos

1.2. Gestión de Residuos: Descripción

34 INSTALACIONES EN OPERACION DE GESTIÓN DE RESIDUOS
 114 MW DE POTENCIA DE VALORIZACIÓN ENERGÉTICA
 5,6 MILLONES DE HABITANTES ATENDIDOS

INCINERACIÓN DE RESIDUOS

Mataró 190.000 Tn/año

COMPOSTAJE

Valencia 400.000 Tn/año
 Miramundo 300.000 Tn/año
 Jerez 225.000 Tn/año
 Oporto 60.000 Tn/año

RESIDUOS DE CONSTRUCCIÓN Y DEMOLICIÓN

Vitoria (País Vasco) 300.000 Tn/año

RECICLAJE Y BIOMETANIZACIÓN

Madrid 250.000 Tn/año
 Vizcaya 180.000 Tn/año
 Rioja 140.000 Tn/año
 Asturias 40.000 Tn/año

LODOS DE DEPURADORA

Madrid Sur 290.000 Tn/año
 Sant Adriá del Besòs 250.000 Tn/año
 Madrid Butarque 110.000 Tn/año
 Reocín (Cantabria) 52.000 Tn/año

1.2. Gestión de Residuos: Cartera

CARTERA ACTUAL (EXPLOTACIÓN DE PLANTAS DE TRATAMIENTO DE RESIDUOS)

Operación del Centro de Valorización de RSU de Mataró por 15 años.

Operación del Ecoparque de La Rioja por 20 años.

Operación de la Planta de Tratamiento de RSU de Vizcaya por 15 años.

Operación de la Planta de Tratamiento del Área Metropolitana de Valencia por 20 años.

Operación de la Planta de Reciclaje, Biometanización y Compostaje de La Paloma en Madrid por 20 años.

Operación de la Planta de Tratamiento de Residuos de Miramundo en Cádiz por 30 años.

Operación de la Planta de RSU de Jerez por 20 años.

Operación de la Planta de RSU de Oporto por 10 años.

Operación de la Planta de tratamiento de NFU de Guadalajara por 10 años.

Operación de la Planta de Residuos de Construcción y demolición de Vitoria por 15 años.

1.2. Gestión de Residuos: Cartera

CARTERA ACTUAL (EXPLOTACIÓN, MANTENIMIENTO DE PLANTAS DE TRATAMIENTO DE LODOS)

Planta de tratamiento de lodos de la depuradora

Sur de Madrid. 290.000 Tn/año de secado de lodos. 25 MW de capacidad de generación instalada.

Planta de tratamiento de lodos de depuradora de

Butarque (Madrid). 110.000 Tn/año de secado de lodos. Capacidad de generación instalada 18 MW

Planta de tratamiento de lodos de la depuradora de

St. Adriá del Besós (Barcelona). 250.000 Tn/año de secado de lodos. Capacidad de generación instalada de 24 MW .

Planta de tratamiento de lodos de

Reocín (Cantabria). 53.000 Tn/año de secado de lodos. Capacidad de generación instalada de 12 MW.

Planta de compostaje y secado térmico de lodos de

Loeches (Madrid). 105.000 Tn/año de secado térmico de lodos. 50.000 Tn/año de compostaje. Capacidad de generación instalada 19,8 MW.

1.2. Gestión de Residuos: Principales Contratos

ECOPARQUE DE LA RIOJA (VILLAMEDIANA DE IREGUA)



Proceso

Reciclaje, Biometanización por Vía Seca y Compostaje para 130.000 Tn/año de fracción resto y 10.000 Tn/año de fracción envases.

Presupuesto

9.000.000 €/año (20 años)

Municipios y población servidos

Toda la Comunidad Autónoma de La Rioja (320.000 hab).

1.2. Gestión de Residuos: Principales Contratos

CENTRO INTEGRAL DE VALORIZACIÓN DEL MARESME



Proceso

Pretratamiento mecánico del Residuo Urbano. (190.000 Tn/año).
Línea de bioestabilización para la fracción orgánica
Línea de biometanización de la fracción orgánica biodegradable, con valorización energética del biogás obtenido.
Valorización energética de los rechazos producidos en la instalación.
Transferencia de diferentes fracciones selectivas.

Presupuesto

22.600.000 €/año (15 años)

Municipios y población servidos

Comarca de Maresme (Mataró)

1.2. Gestión de Residuos: Principales Contratos

PLANTA DE TRATAMIENTO MECÁNICO-BIOLÓGICO DE RESIDUOS URBANOS DE ARMULAZA (BILBAO)



Proceso

Reciclaje, Estabilización y Preparación de CSR para 180.000 Tn/año.

Presupuesto

8.300.000 €/año (15 años)

Municipios y población servidos

Bilbao capital y otros del entorno.

1.2. Gestión de Residuos: Principales Contratos

PLANTA DE RECICLAJE Y COMPOSTAJE DE RESIDUOS URBANOS Y DE RESIDUOS DE ENVASES “LA PALOMA” (AYUNTAMIENTO DE MADRID)



Proceso

Pretratamiento de Basura Bruta (Bolsa Gris): 255.500 Tn/año.

Clasificación de Residuos de Envases (Bolsa Amarilla): 54.750 Tn/año.

Línea de Compostaje de Fracción

Orgánica: 131.400 Tn/año.

Presupuesto

15.700.000 €/año (20 años)

Municipios y población servidos

Madrid capital

1.2. Gestión de Residuos: Principales Contratos

PLANTA DE RECICLAJE Y COMPOSTAJE DE RESIDUOS SÓLIDOS URBANOS QUART DE POBLET (VALENCIA) “LOS HORNILLOS”



Proceso

Reciclaje y Compostaje para
400.000 Tn/año.
45 Ecoparques.

Presupuesto

36.400.000 €/año (20 años)

Municipios y
población
servidos

Valencia capital y otros de las Zonas III
y VIII de la Comunidad (1.600.000 h).

1.2. Gestión de Residuos: Principales Contratos

PLANTA DE SECADO TÉRMICO DE LODOS EN LA E.R.A.R. DE BUTARQUE (MADRID)



Localidad	Madrid
Número de líneas	2
Tipo de secado	Convección directa
Capacidad instalada	3 turbinas de 18 MW
Capacidad de evaporación	110.000 Tn/año de lodo deshidratado
Máxima producción de biosólidos secos	28.300 Tn/año
Presupuesto	15.200.000 €/año (25 años)

1.2. Gestión de Residuos: Principales Contratos

PLANTA DE SECADO TÉRMICO DE LODOS EN LA E.R.A.R. SUR. MADRID.



Localidad	Madrid
Número de líneas	2
Tipo de secado	Convección indirecta
Capacidad instalada	1 Turbina de gas de 24,80 Mwe
Capacidad de Evaporación	27 T/h
Capacidad de Diseño de biolodo deshidratado	290.000 Tn/año
Máxima producción de biosólidos secos	74.100 Tn/año
Presupuesto	22.800.000 €/año (25 años)

1.3. Obras Ambientales: Obras Principales

Planta de Valdemingómez: Sellado, recuperación paisajística y regeneración ambiental del vertedero de Valdemingómez (Madrid), con una superficie total de 140 Ha.

Sistema de depuración (upgrading) del biogás generado por las plantas de biometanización de La Paloma y Las Dehesas (Madrid).

Tratamientos selvícolas (Huelva).

Restauración de hábitats para Lince y Águila Imperial (Parque Nacional de Andújar).

Infraestructuras para la defensa de los montes contra incendios en Sierra de Gata (Cáceres).

Acondicionamiento margen del río Tormes y parque fluvial a su paso por Santa Marta de Tormes (Salamanca).

Control de calidad de las aguas (SAICA) de las Confederaciones Hidrográficas del Duero y del Guadalquivir.

Restauración integral Baldío Carril, Sierra Dios Padre I y II, Lote del Medio, Teso Melón, Pejinoso y Almenara, Montalvo, Los Llanos y Los Lamerros, Sierra de los Ángeles, Valdepegas y Ègidos en Gata y Otros (Cáceres)

Actuaciones en el Arroyo del Valle y Canal de Carbosillo a su paso por el término municipal de San Andrés del Rabaneo (León)

Acondicionamiento y limpieza de los arroyos Concejo y Chorrero para evitar desbordamientos de los mismos en el entorno urbano del T.M. de Puebla de Sancho Pérez

Mercado actual

MEDIO AMBIENTE

Posicionamiento y Fortaleza

El sector de los Servicios Municipales y Tratamiento de Residuos está dominado por cuatro grandes compañías integradas por los principales grupos constructores:

- FCC Medio Ambiente (Grupo FCC)
- Urbaser (Grupo ACS)
- Cespa (Grupo Ferrovial)
- Valoriza Servicios Medioambientales (Grupo Sacyr)

Valoriza ha hecho valer en los últimos ejercicios sus amplios conocimientos tecnológicos aplicados al tratamiento de residuos. El Know-how y la experiencia de su equipo técnico han servido para lograr las más importantes adjudicaciones en esta actividad (incineradora de Mataró, plantas de Valencia, Bilbao, Asturias, La Rioja, ...)

El desarrollo de programas de I+D+i por medio de la Cátedra de la Universidad Politécnica de Madrid “Valoriza Tecnología para el Medioambiente” ha permitido la aplicación de novedosas técnicas a la valorización de los residuos y su aprovechamiento industrial.

Estrategia 2012 - 2014

MEDIO AMBIENTE

- La disminución de la cifra de negocio se explica por una política conservadora para proteger a la empresa del impago municipal, lo que ha llevado a la rescisión de contratos con Ayuntamientos que incumplían reiteradamente su obligación de pago.
- La situación financiera de las entidades locales hace prever una contracción en el alcance e importe de los servicios de limpieza y recogida de residuos, razón por la cual se ha considerado un escenario de crecimiento inferior al del quinquenio anterior. En el lado positivo, una mayor disciplina presupuestaria debe llevar aparejada una mayor seriedad en el pago por parte de los clientes públicos. Esto debe contribuir a poner en valor esta actividad, como un negocio recurrente libre de las tensiones de tesorería.
- Para los siguientes ejercicios, se ha considerado nueva contratación de Servicios Municipales de forma selectiva en ciudades con presupuestos económicos ya equilibrados, como la limpieza viaria y recogida de Majadahonda recién adjudicado así como el incremento de facturación en los contratos integrales de próximo concurso en la ciudad de Madrid. En tratamiento de Residuos se considera la operación de las plantas actualmente en construcción (Asturias) así como la ampliación de la incineradora de Mataró. Con estas adjudicaciones, unidas a las que por la implantación geográfica se puedan lograr, se prevé una recuperación de la cifra de negocio para el año 2014.

Información Financiera

MEDIO AMBIENTE (Millones de Euros)

	2010	2011	2012	2013	2014
Cifra de Negocios	301	326	311	320	352
Ebitda	42	50	51	53	58
	14,0%	15,5%	16,3%	16,5%	16,5%
Capex	34	18	7	26	11
Deuda Neta Bancaria	176	177	140	146	145



2.1. Ciclo integral del agua: Descripción

- La **Gestión del Ciclo Integral de Agua** mediante Concesión Pública o la participación en empresas mixtas.
- Valoriza Agua en España, junto con AGS en Portugal y Brasil, tiene una gran actividad en este Sector, proporcionando servicios a **más de 2.7 millones de personas** en dichos países.



2.1. Ciclo integral del agua: Cartera

Compañía Concesionaria	% Valoriza	Fin de Contrato	Población Servida	Clientes	Hm3 Distribuidos/Tratados
Emmasa	95%	2031	223.200	70.200	22
Emalsa	33%	2043	403.950	162.200	31
Aguas de Alcalá	25%	2029	201.400	45.500	24
Almadén	100%	2028	7.300	4.540	0,45
Cabezón de la Sal	80%	2036	9.500	3.000	0,72
San Vicente de la Barquera	100%	2024	4.650	3.934	0,6
Aguas de Guadalajara	60%	2033	80.000	30.000	10

ESPAÑA

930.000

2.1. Ciclo integral del agua: Cartera

Compañía Concesionaria	% Valoriza	Fin de Contrato	Población Servida	Clientes	Hm3 Distribuidos/Tratados
Tratave (Guimaraes, Santo Tirso, Vila Nova)	40%	2026	360.000	300	16
Aguas de Gondomar	43%	2026	194.000	74.200	12
Aguas de Cascais	43%	2025	188.000	107.000	24
Aguas de Barcelos	75%	2034	155.000	40.000	4
Aguas do Sado (Setubal)	40%	2022	117.000	61.300	12
Aguas da Figueira (Figueira da Foz)	40%	2034	70.000	38.200	6
Aguas de Covilha	49%	-	58.000	25.000	4
Fagar (Faro)	33%	2040	57.000	32.000	5.9
Aguas do Marco (Marco do Canaveses)	51%	2039	56.000	24.500	1.1
AGS Pazos (Pazos da Ferreira)	90%	2034	53.000	7.100	1
Aguas de Alenquer	40%	2033	40.000	22.200	5
Taviraverde (Tavira)	32%	2026	22.000	27.000	3.4
Aguas da Serra	100%	2035	21.000	1	2
Aguas de Carrazeda	75%	2031	9.000	5.200	0.5
PORTUGAL			1.400.000	464.001	92.9

2.1. Ciclo integral del agua: Cartera

Compañía Concesionaria	% Valoriza	Fin de Contrato	Población Servida	Hm3 Distribuidos/Tratados
Aguas de Mandaguahy (Sao Paulo)	42,44%	2021	103.000	5.4
Sanear (Sao Paulo)	27,5%	2015	329.000	13.4
Votarantim (Sao Paulo)	20%	2042	110.000	6.1
BRASIL			542.000	24.9

2.1. Ciclo integral del agua: Principales Contratos

AGUAS DE TENERIFE - EMMASA

Decantador depuradora



Estación depuradora de aguas residuales



Localidad

Tenerife

Inicio-Fin

2006 - 2031

Población
Abastecida

222.000 Habitantes

Descripción

Hasta el año 2000 la población se abastecía únicamente con aguas de origen subterráneo procedentes del norte y sur de la isla, así como del Macizo de Anaga. Sin embargo, la reducción en cantidad y calidad de dichos recursos que se ha venido soportando durante los últimos años, propicia la construcción y puesta en marcha el pasado año de la desaladora (IDAM) de Santa Cruz en una 1ª Fase de 20.000 m³/día (susceptible de ampliarse hasta los 40.000 m³/día).

Capacidad

50 depósitos con capacidad superior a 200.000 m³ y
Red de alcantarillado de 540 km.

EDAR Santa
Cruz de Tenerife

Trata un caudal medio de 30.000 m³/día de las aguas residuales de la ciudad y unos 10.000 m³/día procedentes de La Laguna, que corresponde a una población total de alrededor de 300.000 habitantes.

2.1. Ciclo integral del agua: Principales Contratos

AGUA DE LAS PALMAS - EMALSA

Presa Ariñez



Planta Dual M.S.F. Las Palmas I



Localidad

Las Palmas de Gran Canaria y Santa Brígida

Inicio-Fin

1993 - 2043

Población Abastecida

400.000 Habitantes

Capacidad

Más de 1.200 km de tuberías.

5 embalses con capacidad superior a 1.700.000 m³.

Más de 60 depósitos con una capacidad superior a 280.000 m³.

3 estaciones de tratamiento de agua potable.

5 estaciones principales de elevación e impulsión

2.2. Plantas de tratamiento de agua: Descripción

Con más de 100 plantas, todas ellas diseñadas y construidas por su filial Sadyt, Valoriza Agua es una de las principales compañías en España en el Sector de la tecnología del agua. Las áreas de actividad son:

- Desalación de agua salobre y de agua de mar por ósmosis inversa (EDAS & EDAM); desalación de agua salobre con electrodiálisis reversible (EDR) para su reutilización.
- Potabilización y tratamiento de aguas residuales.
- Purificación y reutilización: tratamiento terciario de aguas residuales, efluentes industriales y aguas residuales urbanas.
- Tratamiento de agua para usos industriales.

2.2. Plantas de tratamiento de agua: Descripción

DESALACIÓN

La desalación por ósmosis inversa, es la tecnología más eficiente y avanzada para obtener agua para todos los usos. Valoriza Agua es responsable de la construcción y/o mantenimiento de numerosas plantas desaladoras, entre ellas:

Plantas Desaladoras	Capacidad (m3/día)
Planta Desaladora (EDAM) de Ashdod (Israel)	384.000
Planta Desaladora (EDAM) de Perth (Australia)	306.000
Planta Desaladora (EDAM) en Águilas- Guadalentín	210.000
Planta Desaladora (EDAM) de Teclém Hounaine (Algeria)	200.000
Planta Desaladora (EDR) de Abrera (España)	200.000
Planta Desaladora (EDAM) de Skikda (Algeria)	100.000
Planta Desaladora (EDAM) de Las Palmas de GC (España)	80.000
Planta Desaladora (EDAM) de Cuevas de Almanzora (España)	30.000
Planta Desaladora (EDAM) en Mantoverde (Chile)	12.000 ampliable a 30.000
Otras Plantas	435.740
TOTAL	1.957.740

2.2. Plantas de tratamiento de agua: Descripción

TRATAMIENTO DE AGUAS

La eliminación de contaminantes y su tratamiento en aguas subterráneas o superficiales por sistemas de membranas como: microfiltración (MF), ultrafiltración (UF), nanofiltración (NF), ósmosis inversa (EDAS & EDAM) y electrodiálisis reversible (EDR) son las vías más eficientes para garantizar el abastecimiento de agua de calidad, libre de riesgos físicos, químicos y microbiológicos para la población.

Construcción y/o dirección y mantenimiento de las siguientes Plantas de Tratamiento de agua.	Capacidad (m3/día)
Planta de tratamiento en Jaca (Huesca).	26.000
Planta de tratamiento en Lugo.	34.560
Planta de tratamiento en Onda (Castellón).	6.000
Planta de tratamiento en Vall Dúixó, Nules y Burriana (Castellón) y Calpe (Alicante)	21.000
Planta de tratamiento por ósmosis inversa (EDAS) en Djerba (Túnez)	5.000
Planta potabilizadora de Pelayos de la Presa (Madrid)	43.000
TOTAL	135.560

2.2. Plantas de tratamiento de agua: Descripción

DEPURACIÓN

Construcción y/o dirección y mantenimiento de las siguientes plantas de depuración de aguas residuales:	Capacidad (m3/día)
EDAR La Reguera (Madrid)	80.000
EDAR Aranjuez (Madrid), ampliación	21.000
EDAR Ejea de los Caballeros (Zaragoza)	16.000
EDAR Beniel (Murcia)	5.000
EDAR Velilla de San Antonio (Madrid)	30.000
EDAR Tres Cantos (Madrid)	31.200
EDAR Arroyo de Quiñones (Madrid)	45.700
Aguas Residuales Urbanas	228.900
Planta para tratamiento de efluentes de la Central Térmica de Puente Genil (Córdoba)	120
EDAR García Carrión, MBR (Sistema de membranas)	1.000
Sistemas de membranas (MBR)	1.120
Planta de reutilización de drenajes del Campo de Golf en Cartagena (Murcia)	6.000
Planta para la reutilización de agua residual para el riego del campo de golf en Benidorm (Alicante)	5.000
Planta para el tratamiento de agua del Bioparc en Valencia (nuevo ZOO).	52.000
Reutilización	63.000

2.2. Plantas de tratamiento de agua: Descripción

PLANTAS INDUSTRIALES

Diseño, construcción y puesta en marcha de las siguientes plantas industriales:

Capacidad (m3/día)

Planta de Ciclo Combinado, Sagunto (UNIÓN FENOSA), Valencia, España (3 x 400 MW). Planta de desmineralización (EDAM+IX)	2.500
Planta de Ciclo Combinado, Barranco de Tirajana, Las Palmas, Gran Canaria, España (1 x 400 MW). Planta de desmineralización (IX)	1.500
Fábrica de producción de cítricos (GRUPO GARCÍA CARRIÓN), Andévalo, Huelva, España. Planta de Tratamiento de Efluentes (MBR)	1.000
Fábrica de producción de helados (HELADOS ALACANT), San Vicente del Raspeig, Alicante, España. Tratamiento de Efluentes (MBR)	250
Ampliación de la Refinería Escombreras (REPSOL YPF) Cartagena, España. Planta de Desmineralización (BWRO+IX)	12.600
Ampliación de la Refinería Escombreras (REPSOL YPF) Cartagena, España. Planta de Tratamiento de Efluentes (Biológico)	4.200
Planta Termo-Solar I, Lebrija, Sevilla, España. Torre de refrigeración (Filtración) y Planta de Desmineralización (UF+EDAS+EDI)	360

TOTAL

22.410

2.2. Plantas de tratamiento de agua: Cartera

	Capacidad (m3/día)
Construcción Planta Desaladora (EDAM) de Ashdod (Israel)	384.000
Construcción y Explotación 25 años Planta Desaladora (EDAM) de Perth (Australia)	306.000
Explotación 15 años Planta Desaladora (EDAM) en Águilas- Guadalentín	210.000
Explotación 25 años Planta Desaladora (EDAM) de Teclem Hounaine (Argelia)	200.000
Explotación 25 años Planta Desaladora (EDAM) de Skikda (Argelia)	100.000
Explotación Planta Desaladora (EDAM) de Las Palmas de GC (España)	80.000
Explotación Planta Desaladora (EDAM) de Cuevas de Almanzora (España)	30.000
Construcción Planta Desaladora (EDAM) en Mantoverde (Chile)	12.000 ampliable a 30.000
Construcción Planta de Tratamiento de Pelayos de la Presa	43.000
Construcción EDAR Valleguerra	9.300
Explotación EDAR la Reguera	80.000
Explotación EDAR Tres Cantos	31.200
Explotación EDAR Arroyo Quiñones	45.700
Explotación 15 años Planta Desaladora de Alcudia	15.000

2.2. Plantas de tratamiento de agua: Principales Contratos



Situación

ARGELIA

Descripción

Diseño, Construcción y Operación
(25 años) de Plantas de Desalación de
agua de mar en Argelia:

SKIKDA (100.000 m³/día)
HONAINE (200.000 m³/día)

Situación
Actual

Ambas en operación

2.2. Plantas de tratamiento de agua: Principales Contratos

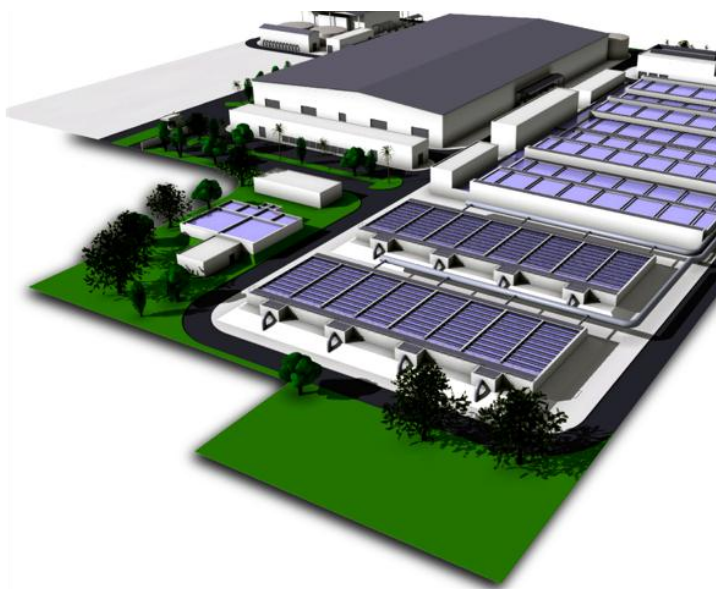
PLANTA DESALADORA SOUTHERN SEAWATER



Situación	Binningup (Australia Occidental),
Cliente	Water Corporation
Forma de Contrato	Competitive Alliance
Descripción	Diseño, Construcción y Operación (25 años) planta de Desalación . En 2011 se firmó la ampliación
Capacidad	154.000 m ³ /día, ampliable a 306.000 m ³ /día.
Características Técnicas	Toma: 2x886 m, microfibras ID 2400 mm. Salida: 1313 m, microfibras ID 2000 mm. Pretratamiento: microfiltración con presión. Ósmosis inversa: "split hybrid" sistema innovador
Situación Actual	La construcción finalizó en Octubre del 2011. Actualmente se está ejecutando la ampliación.

2.2. Plantas de tratamiento de agua: Principales Contratos

PLANTA DESALADORA DE ASHDOD (ISRAEL)



Situación

Ashdod (Israel)

Descripción

SADYT, con un 66,6%, lidera el consorcio ganador de la planta desaladora de Ashdod (Israel) con capacidad para producir 384.000 m³/día.

Situación Actual

Actualmente en fase de construcción

A destacar

Es la primera desaladora para abastecimiento humano no realizada mayoritariamente por una compañía israelí.

Es la planta de mayor capacidad en la que trabajamos y una de las mayores del mundo.

2.2. Plantas de tratamiento de agua: Principales Contratos

EDAR LA REGUERA



Vista panorámica de la EDAR La Reguera, Madrid

Cliente

Canal de Isabel II

Descripción

Planta de tratamiento de aguas residuales. Forma parte de las actuaciones realizadas por el Canal de Isabel II para las Obras de Infraestructuras generales de saneamiento y depuración de la cuenca el Arroyo de la Reguera (Madrid).

Población

272.000 habitantes

Capacidad hidráulica

80.000 m³/día

Descripción Técnica

La línea de tratamiento incluye en la línea de agua un pretratamiento, decantación primaria y un tratamiento biológico por fangos activos con nitrificación-desnitrificación y defosfatación. La planta se complementa con una línea de tratamiento de fangos que incluye espesamiento de fangos primarios y biológicos, digestión anaerobia y deshidratación mediante centrifugación.

Mercado actual

AGUA

Ciclo integral del agua.

1^{er} operador privado en Portugal

3^{er} operador privado en España, tras AGBAR y FCC

Plantas de tratamiento

- Fuerte vocación en desalación internacional
- Proyectos en preparación o ya presentados en Qatar, EAU, Arabia Saudí, Kuwait y Omán
- Acuerdos comerciales en la región del Golfo Pérsico
- Desalación para minería: Chile, Perú, Australia

Estrategia 2012 - 2014

AGUA

Plantas de tratamiento de agua

- En España el mercado de grandes desaladoras está agotado: existe un mercado recurrente de pequeñas y medianas potabilizadoras y depuradoras en el que hay una gran competencia.
- Focalizar actividad en desaladoras en el exterior y en plantas que requieren alta calificación técnica.
- Se considera la adjudicación de dos desaladoras en el trienio.
- Desarrollo de los contratos actualmente firmados en Australia, Israel y Chile.
- Esfuerzo comercial en los países del Golfo Pérsico y Sudamérica.

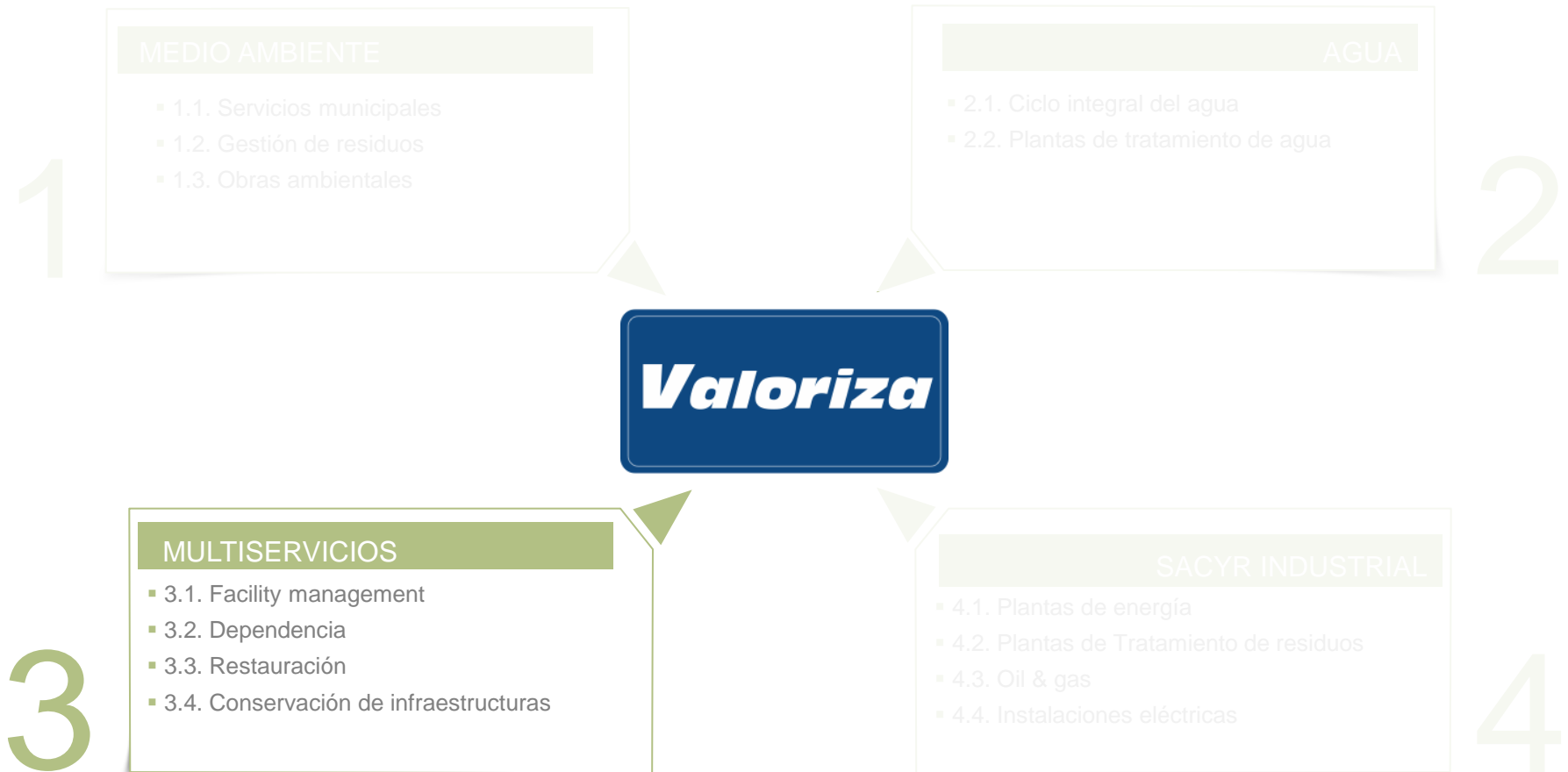
Ciclo Integral del Agua

- Reactivación del mercado de concesiones de abastecimiento en España debido a la crisis de deuda municipal.
- 15% éxito en las concesiones de agua de ámbito nacional. Sin canon inicial.
- Con canon variable a lo largo de la vida de la concesión.
- Nuevas oportunidades en el estado de Sao Paulo (Brasil).

Información Financiera

AGUA (Millones de Euros)

	2010	2011	2012	2013	2014
Cifra de Negocios	294	257	284	432	453
Ebitda	43	38	40	61	64
	14,5%	14,8%	14,0%	14,1%	14,2%
Capex	19	20	17	16	19
Deuda Neta Bancaria	178	174	161	152	146



3.1. Multiservicios

Valoriza Multiservicios aglutina las sociedades cuyo denominador común es:

- Intensivos en mano de obra. Gestión de RRHH
- Servicios básicos al sector público. (Excepto Cafestore)
- Reducida inversión en inmovilizado. Elevado ROI
- Rentabilidad condicionada al volumen.
- Márgenes estrechos.



3.1. Facility Management: Descripción

VALORIZA FACILITIES desarrolla en la actualidad cuatro líneas de negocio principales:

- Gestión Integral de Servicios (Facility Management)
- Gestión y Mantenimiento Integral de Instalaciones y Obra Civil
- Limpieza
- Servicios Energéticos



3.1. Facility Management: Descripción

GESTIÓN INTEGRAL DE SERVICIOS (FACILITY MANAGEMENT)

La Gestión Integral de Servicios (Facility Management) permite agrupar en un mismo contrato todos los servicios necesarios para el funcionamiento de los edificios, bajo una interlocución y una responsabilidad únicas.



Cliente



Gestor Técnico (FM)

Interlocutor único
 Responsable de la Prestación Global
 Planificador de los Trabajos
 Coordinador del Equipo de Operación
 Gestor Económico

Este Modelo de Gestión Permite:

Una alineación total de objetivos con el cliente
 Aprovechamiento de las numerosas sinergias entre servicios.

Definición clara y precisa de los ámbitos de responsabilidad que recaen sobre cada agente.

Respuesta única y coordinada ante cualquier incidencia en cualquier servicio o elemento.

Continuo redimensionamiento y adaptación de los servicios a los nuevos escenarios y objetivos.



Limpieza



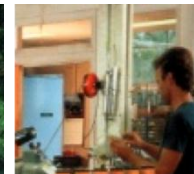
Mantenimiento



Vigilancia



Jardinería



Otros Servicios

3.1. Facility Management: Descripción

GESTIÓN Y MANTENIMIENTO INTEGRAL DE INSTALACIONES

Desde **VALORIZA FACILITIES** acometemos la prestación de estos servicios técnicos contando con recursos humanos con un alto grado de especialización y vocación de servicio. Perseguimos siempre un doble objetivo:

- Mantener un rendimiento óptimo de las instalaciones
- Aportar soluciones técnicas que permitan la reducción de costes

Nuestros servicios incluyen:

- Conducción de instalaciones.
- Mantenimiento preventivo, correctivo y técnico-legal de equipos e instalaciones.
- Realización de obras y reformas de edificios e instalaciones.
- Auditorías y gestión energética.

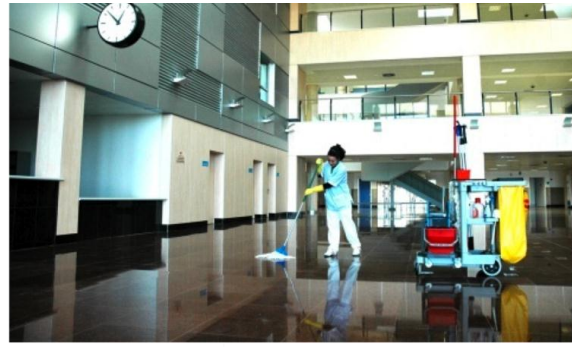


3.1. Facility Management: Descripción

LIMPIEZA

Realizamos la limpieza de todo tipo de edificios e infraestructuras

- Limpieza de Edificios de Oficinas y Comerciales
- Limpieza de Edificios de uso Cultural, Educativo y Deportivo
- Limpieza e Higienización de Establecimientos Sanitarios
- Limpieza de Infraestructuras Técnicas y de Transporte

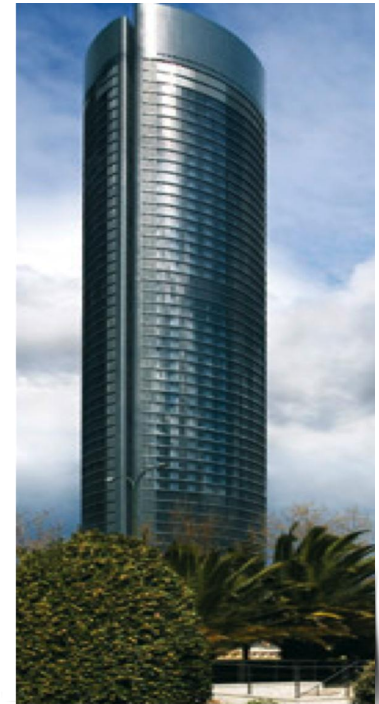


3.1. Facility Management: Descripción

SERVICIOS ENERGÉTICOS

Valoriza Facilities, como Empresa de Servicios Energéticos (ESE), realiza para sus clientes, tanto del sector público como del privado, proyectos de ahorro energético, contando con una estructura que le permite realizar todas las actividades asociadas a estos proyectos:

- Auditorías y estudios de eficiencia energética.
- Ejecución y operación de soluciones eficientes.
- Monitorización y control de las variables energéticas.
- Compromiso de obtención de las condiciones de confort.
- Operación y Mantenimiento integral de las instalaciones.
- Garantía total y ciclo de vida de los nuevos equipos.
- Realización de protocolos de verificación y medida de ahorros energéticos.



3.1. Facility Management: Cartera

GESTIÓN INTEGRAL DE SERVICIOS (FACILITY MANAGEMENT)

Gestión Integral de Servicios no sanitarios de los Hospitales Infanta Cristina y del Henares de Madrid, por un plazo de 28 años.

Gestión Integral de Servicios de la cartera de edificios del Fondo de Inversión Inmobiliaria del Banco Santander.

Gestión Integral de Servicios de los intercambiadores de Transporte de Moncloa y Plaza Elíptica en Madrid.

Gestión Integral de Servicios en la sede de L'OREAL en Madrid.

Gestión Integral de Edificios de la cartera de edificios de Testa Inmuebles en Renta ([Grupo Sacyr Vallehermoso](#))

3.1. Facility Management: Cartera

GESTIÓN Y MANTENIMIENTO INTEGRAL DE INSTALACIONES

Hospital Universitario Puerta de Hierro, Majadahonda, Madrid.

Museo Reina Sofía, Madrid.

Torre Sacyr Vallehermoso. Testa Inmuebles en Renta.

Universidad de Oviedo.

Centros Penitenciarios de Aragón, Navarra, La Rioja y Cantabria.

Servicio Gallego de Salud Hospital Lucus Augusti de Lugo.

AENA. Aeropuerto de La Coruña.

Ayuntamiento de Bilbao.

INDRA, Edificio Triángulo.

Servicio Andaluz de Salud, Hospital Puerta de Europa Algeciras, Cadiz.

Museo Nacional de Arte Contemporáneo de Cataluña.

3.1. Facility Management: Cartera

LIMPIEZA

Museo del Prado

Universidad de Málaga

Ayuntamiento de San Sebastián (colegios)

Universidad de Huelva

Universidad de Cantabria

Universidad de Córdoba

Ministerio de Economía y Hacienda

Ayuntamiento de Madrid

Instituto Nacional de Estadística

Ayuntamiento de Sabadell

3.1. Facility Management: Cartera

LIMPIEZA

Complejo Hospitalario Universitario Juan Canalejo, Hospital Abende y Lago.

Hospital de Osuna, Sevilla.

Servicio Andaluz de Salud, Hospital Universitario Puerta del Mar, Cádiz.

Hospital Sant Joan de Reus.

Servicio Aragones de Salud. Hospitales Ernest Lluch de Calatayud y Ntra. Sra. De Gracia de Zaragoza.

Metro de Madrid, S. A.; Limpieza de estaciones de las Líneas 3, 6, y 11.

AENA. Limpieza de los aeropuertos de Madrid-Barajas (T4S), Palma de Mallorca, Vigo, Zaragoza y Jerez.

Administrador De Infraestructuras Ferroviarias (ADIF); Estación de Camp (Tarragona).

Metro de Sevilla.

3.1. Facility Management: Cartera

SERVICIOS ENERGÉTICOS (PROYECTOS EN DESARROLLO)

Ayuntamiento de Sevilla La Nueva

Hospital Infanta Cristina de Parla

Hospital del Henares

Intercambiador de Transportes de Moncloa

Intercambiador de Transportes de Plaza Elíptica

Museo Nacional de Arte de Cataluña.

Red de oficinas, Agencias de Viajes



3.1. Facility Management: Principales Contratos

GESTIÓN INTEGRAL DE SERVICIOS



Ubicación	Madrid
Cliente	Servicio Madrileño de Salud
Servicios Prestados	<p>Gestión Integral de Servicios Residenciales y Complementarios no Sanitarios: Mantenimiento de Instalaciones y Obra Civil Limpieza e Higienización Jardinería y Viales Restauración Lavandería Esterilización Vigilancia Transporte externo e interno Soporte Administrativo Gestión de Almacenes Gestión de residuos (RSU tóxicos y peligrosos)</p>
Tipología de edificios	<p>Hospital del Infanta Cristina (Parla) 180 Camas; 70.000 m² Hospital del Henares (Coslada) 187 Camas ; 72.000 m²</p>

3.1. Facility Management: Principales Contratos

GESTIÓN Y MANTENIMIENTO INTEGRAL DE INSTALACIONES



Ubicación

Madrid

Cliente

TORRE SYV. TESTA INMUEBLES EN RENTA

Servicios
Prestados

Mantenimiento Integral de Instalaciones de la Torre SyV:

Climatización (producción, tratamiento y distribución)

Electricidad: alta y baja tensión

Detección automática y extinción de incendios

Ascensores, escaleras mecánicas, góndolas

Obra Civil: albañilería, fontanería, cerrajería,
vidriería, pintura, solados

Gestión de espacios y remodelaciones

Control de instalaciones

Tipología
de edificios

El edificio comprende una superficie construida de 120.000 m², de ellos 45.000 m² se localizan bajo rasante en 6 plantas destinadas a aparcamiento (927 plazas), vestuarios de servicio de hotel y salón de convecciones, los otros 75.000 m² se sitúan sobre rasante, siendo la superficie alquilable de oficinas de 21.390 m², y el resto destinado al Hotel de 474 habitaciones.

3.1. Facility Management: Principales Contratos

LIMPIEZA



Ubicación

Madrid

Cliente

METRO DE MADRID

Servicios Prestados

Limpeza de estaciones:
 Limpeza Ordinaria, diurna y nocturna
 Limpezas Generales
 Limpezas Selectivas
 Limpezas especiales

Limpeza de material móvil (máquinas y vagones):
 Limpeza de exterior e interior
 Limpezas técnicas:
 Elementos bajo bastidor y bogies
 Lavado y soplado de equipos de A/A
 Soplado y limpeza de electrónica de potencia

Tipología de la infraestructura

Efectuamos la limpeza de 3 de las 12 líneas que componen la Red de Metro de Madrid, que es la tercera del mundo en tamaño, detrás de Londres y Nueva York.

Línea	Nº de Estaciones	M ²
3	18	55.362
6 – 11	23	70.418
TOTAL	41	125.780

3.1. Facility Management: Principales Contratos

SERVICIOS ENERGÉTICOS



Ubicación

Municipio de Sevilla la Nueva

Cliente

AYTO SEVILLA LA NUEVA

Servicios Prestados

Gestión energética integral de las instalaciones del Municipio de Sevilla la Nueva
Incluye alumbrado público(1.800 puntos) y edificios dependientes del Municipio (15 edificios)
Consumo energético anual
Electricidad: $\approx 1,8$ GWh/año
GN: $\approx 1,1$ GWh/año

Importe

7,5 Millones de euros

Plazo

15 años en modalidad de canon fijo con prestaciones de P1 a P5

Inversión Prevista

1 Millón de euros

Medidas de Eficiencia Energética

Iluminación exterior
Iluminación interior
Sistema de control
Sistema de gestión energética
Cambio de combustibles

3.2. Dependencia: Descripción

Accionistas:

Valoriza Facilities – 52%

SEPIDES – 24%

Fondo Banesto · ENISA · SEPI – 24%

Valoriza Servicios a la Dependencia presta los siguientes servicios:

Servicio de Teleasistencia.

Servicio de Ayuda a Domicilio:

- Atención de las necesidades del hogar
- Cuidados personales
- Atención SAD Dependencia

Servicios de Estancias Diurnas:

- Centro de Día para mayores
- Centro de Día de atención especializada

Servicios Residenciales:

- Residencia de personas mayores dependientes.
- Centro de atención a personas en situación de dependencia con varios tipos de discapacidad.



3.2. Dependencia: Cartera

RELACIÓN DE RESIDENCIAS CENTROS DE DÍA GESTIONADOS

Centro	Localidad (Provincia)	Cliente	Centro de Día	Residencia
Residencia PMD y Centro de Día de Elche	Elche (Alicante)	Generalitat Valenciana	20	116
Residencia Ntr. Sra. De Peñarroya	La Solana (Ciudad Real)	Junta Castilla la Mancha	0	107
Residencia PMD y Centro de Día de Puerto de Sagunto	Puerto de Sagunto (Valencia)	Generalitat Valenciana	15	100
Residencia y Centro de Día Huertas de Suelves	Barbastro (Huesca)	Ayuntamiento de Barbastro	20	97
Residencia PMD y Centro de Día de Puçol	Puçol (Valencia)	Generalitat Valenciana	10	86
Residencia y Centro de Día de Las Fuentes	Zaragoza	Diputacion General de Aragón	35	75
Residencia PMD de Benejuzar	Benejuzar (Alicante)	Generalitat Valenciana	0	65
Residencia y Centro de Día Caseta Sarrio	Onil (Alicante)	Generalitat Valenciana	20	51
Residencia de Carboneras de Guadazaón	Carboneras de Guadazaón (Cuenca)	Junta Castilla la Mancha	0	33

3.2. Dependencia: Cartera

RELACIÓN DE RESIDENCIAS CENTROS DE DÍA GESTIONADOS

Centro	Localidad (Provincia)	Cliente	Centro de Día	Residencia
Residencia De Mayores Válidos	Móstoles (Madrid)	Ayuntamiento De Móstoles	0	37
Sed Motilla Del Palancar	Motilla Del Palancar (Cuenca)	Junta Castilla La Mancha	15	0
Sed Puertollano	Puertollano (Ciudad Real)	Junta Castilla La Mancha	20	0
Sed Los Olmos	Los Olmos (Guadalajara)	Junta Castilla La Mancha	20	0
Sed Cabezo De Torres	Cabezo De Torres (Murcia)	Ayuntamiento De Murcia	30	0
Centro De Día Luis Aula	Zaragoza	Diputacion General De Aragón	30	0
Sed Talavera 2	Talavera De La Reina (Toledo)	Junta Castilla La Mancha	40	0
Sed Beniajan	Beniajan (Murcia)	Ayuntamiento De Murcia	40	0
Sed Barriomar	Barriomar (Murcia)	Ayuntamiento De Murcia	30	0
Centro De Dia "El Serral"	Castellbisbal(barcelona)	Ayuntamiento De Castellbisbal	24	0
Sed Villanueva De Los Infantes	Villanueva De Los Infantes (C Real)	Junta Castilla La Mancha	20	0
Centro De Dia Sitges	Sitges (Barcelona)	Ayuntamiento De Sitges	20	0
TOTAL			409	767

3.2. Dependencia: Cartera

RELACIÓN DE SERVICIOS DE AYUDA A DOMICILIO:

Servicio de Ayuda a Domicilio	Localidad (Provincia)	Cliente	Usuarios SAD
SAD Diputación Jaén	Provincia Jaén	Diputación Provincial De Jaén	2.365
SAD León	León	Ayuntamiento De León	1.000
SAD Toledo	Toledo	Ayuntamiento De Toledo	450
SAD Narón	Narón (A Coruña)	Ayuntamiento De Narón	205
SAD A Coruña	A Coruña	Ayuntamiento A Coruña	600
SAD Lasarte (Guipuzcoa)	Lasarte (Guipuzcoa)	Ayuntamiento De Lasarte-oría	150
SAD Mancomunidad Sierra Oeste De Madrid	San Lorenzo De El Escorial(madrid)	Mancomunidad Sierra Oeste	180

3.2. Dependencia: Cartera

RELACIÓN DE SERVICIOS DE AYUDA A DOMICILIO:

Servicio de Ayuda a Domicilio	Localidad (Provincia)	Cliente	Usuarios SAD
SAD Ferrol	A Coruña	Ayuntamiento De Ferrol	55
SAD Majadahonda	Majadahonda (Madrid)	Ayuntamiento De Majadahonda	120
SAD Valdepeñas	Valdepeñas (Ciudad Real)	Ayuntamiento De Valdepeñas	600
SAD Albacete	Albacete	Ayuntamiento De Albacete	130
SAD A Isfas	Galicia, Asturias Y Cantabria	Isfas Zona Norte	190
SAD Getafe	Getafe (Madrid)	Ayuntamiento De Getafe	400
SAD Diputacion De Avila	Ávila	Diputación De Ávila	1.205
TOTAL			7.700

3.2. Dependencia: Principales Contratos

RESIDENCIA Y CENTRO DE DÍA DE LA 3ª EDAD “LAS HUERTAS”



Localidad

Barbastro (Huesca)

Cliente

AYUNTAMIENTO DE BARBASTRO

Importe Anual

1.420.895 €

Capacidad

97 plazas de Residencia y 20 de
Centro de día

Servicios
Prestados

Alojamiento, Atención Médica y de enfermería,
Fisioterapia, Terapia Ocupacional, Servicio de Trabajo
Social, Atención psicológica, Atención auxiliar
personalizada, Transporte Adaptado, Servicio de
Restauración, Conserjería, Servicio de Podología,
Servicio de Peluquería, Servicio de Mantenimiento



3.2. Dependencia: Principales Contratos

SERVICIOS DE AYUDA A DOMICILIO EN JAÉN



Localidad	Provincia de Jaén (667.438 habitantes)
Cliente	Diputación de Jaén
Importe Anual	7.191.119 €
Usuarios	2.000

Posibilitar la permanencia de las personas mayores que viven solas en su entorno habitual.

De carácter personal : apoyo en el aseo, movilizaciones, vestido, alimentación, acompañamiento, etc.

De carácter doméstico : apoyo en las tareas de limpieza del hogar, lavado de ropa, compra, preparación de la comida, etc.

De carácter social y familiar : apoyo para el “respiro” del cuidador habitual e integración y participación en las actividades de ocio.

De carácter preventivo : atención psicosocial, seguimiento y valoración de la dependencia.

3.3. Restauración: Descripción

- Cafestore es adquirida por Valoriza en 2.002 con 5 áreas de servicio
- El negocio está centrado en **servicios de restauración en mercados cautivos de alto tráfico de clientes** con contratos a medio/largo plazo en autopistas, hospitales y urbano. La cartera de ingresos asciende a 575 mill. € da servicio a más de 4 millones de clientes al año.
- En el mercado de autopistas/autovías tiene un total de **30 áreas de servicio en España**, situadas en 11 comunidades autónomas en los principales corredores de tráfico, con oferta en restauración, multitienda y servicios al viajero. Adicionalmente tiene acuerdos con Repsol y Galp para abanderar 4 estaciones de servicio en el norte de España y un hotel.
- En el mercado de la restauración en Hospitales gestiona desde el 2.008 el **catering de 3 hospitales significativos** en la comunidad de Madrid.
- En el **mercado urbano** dos puntos en Madrid, uno de ellos franquicia de Burger King.



CAFESTORE EN RUTA

A Coruña (2) • Álava (2) • Albacete (3) • Asturias • Bilbao
 Guadalajara • Lugo (2) • Madrid (2) • Málaga (2) • Murcia (2)
 Navarra • Orense (1) • Santander (2) • Valencia (2) • Zamora (2)

CAFESTORE HOSPITALES

Parla • Coslada • Majadahonda
 (Madrid)

CAFESTORE EXPRESS

Moncloa • Burguer King (Intercambiadores)
 (Madrid)

3.3. Restauración: Cartera

Comunidad Autónoma	Área de Servicio
Andalucía	Malaga Monte/Malaga Mar
Asturias	Pruvia Norte
C. Valenciana	Alberique Monte/Alberique Mar
Cantabria	Valdaliga Monte /Valdáliga Mar
Castilla La Mancha	Almansa
Castilla La Mancha	Maypa
Castilla La Mancha	Albacete
Castilla León	Quintanilla Norte/Quintanilla Sur
Galicia	Guitiriz Monte/Guitiriz Mar
Galicia	Miravalle Sur
Galicia	Coiros Norte/Coiros Sur
Madrid	M-50 Interio/M50 Exterior
Murcia	Santomera Mar/Santomera Monte
Pais Vasco	Valtierra
Pais Vasco	Ugaldebieta
Pais Vasco	Lopidana Norte/Lopidana Sur
Pais Vasco	Hernani Madrid/Hernani Francia
Pais Vasco	Mondragón Madrid/Mondragón Francia

Comunidad Autónoma	Hospitales
Madrid	Catering Hospital de Parla
Madrid	Catering Hospital de Coslada
Madrid	Catering Hospital de Majadahonda

Comunidad Autónoma	Centros Urbanos
Madrid	Intercambiador de Moncloa
Madrid	Burguer King

3.3. Restauración: Principales Contratos

ÁREA DE SERVICIO DE GUITIRIZ



Localidad

Guitiriz en autopista de Coruña pk. 538

Cliente

Neopistas (Sacyr Concesiones). Abril de 2004

Periodo

25 años

Características

Más de 300.000 clientes anuales.

Explotación comercial de servicios de restauración, tienda y servicios al viajero por un valor de ventas de 2 millones € al año.

Explotación de la venta de combustible de 6 millones de litros anuales a través de un contrato de abanderamiento con GALP con contrato fin 2015.

Servicios al cliente de wifi gratuito, duchas, zonas de descanso, máquinas tragaperras y terrazas de fumadores de exterior.

3.3. Restauración: Principales Contratos

HOSPITAL UNIVERSITARIO PUERTA DE HIERRO



Localidad

Comunidad de Madrid (Majadahonda)

Cliente

Sacyr Concesiones. Septiembre 2008.

Periodo

13 años + 2

Características

Más de 0,5 millones de clientes al año.

Explotación comercial de una cafetería para el público y una cafetería para el personal del hospital por valor en ventas de 2,9 millones € anuales.

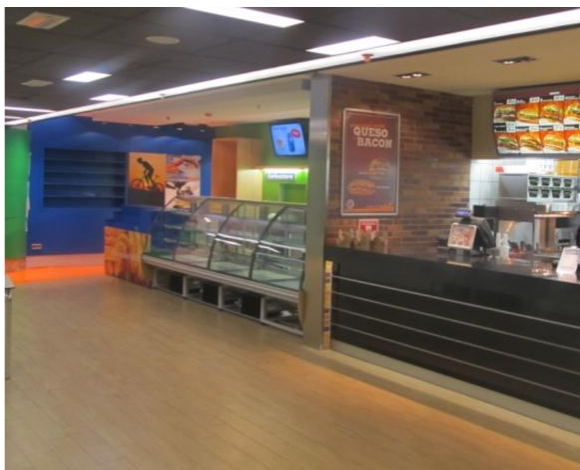
Explotación comercial de una cafetería delicatessen en hospital de día.

Servicios de catering y eventos por valor en ventas de 0,2 millones € anuales.

Servicios de manutención al personal de las guardias.

3.3. Restauración: Principales Contratos

INTERCAMBIADOR DE MONCLOA



Localidad

Madrid

Descripción

Dos explotaciones comerciales en el Intercambiador de transportes de Moncloa

Cliente

Itemosa (Sacyr Concesiones). Diciembre 2009.

Periodo

15 años

Características

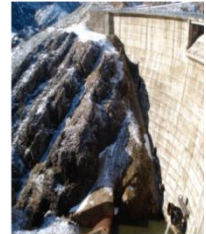
Explotación comercial de una franquicia de Burger King con un valor de ventas anual cerca de 1 millón de Euros.

Explotación comercial de una cafetería con marca Cafestore.

126.000 viajeros diarios en el intercambiador.

3.4. Conservación de Infraestructuras: Descripción

- **Valoriza Conservación** es la empresa especialista en el mantenimiento y explotación de infraestructuras . Sus campos de actuación son:
 - Carreteras, autovías y autopistas.
 - Presas y minicentrales hidroeléctricas.
 - Canales de regadío.
 - Puertos .
- **Datos más relevantes:**
 - Crecimiento de las ventas del 20,5% en los tres últimos años.
 - Crecimiento del 204% del BAI en los tres últimos ejercicios.
 - Contratación de 88,5 millones de euros en el año 2011.
 - Cartera actual de 163,5 millones de euros.
 - Líder del mercado en proyectos de I+d+i, actualmente está desarrollando el primer simulador de máquinas quitanieves.
- **% de Cifra de negocios:**
 - Cliente Público: 60,5 %, siendo los principales clientes el Mº Fomento y Medio Ambiente.
 - Concesionarias de autopistas: 39,5%.



3.4. Conservación de Infraestructuras: Descripción

Conservación de 1.810 Km de autopistas

Conservación de 1.833 Km de carretera convencional

Conservación de 37 km de túneles



3.4. Conservación de Infraestructuras: Descripción

Conservación de 6 presas.

Mantenimiento y explotación de una minicentral hidroeléctrica.

Mantenimiento de una red de canales de regadío de más de 100 kms.



3.4. Conservación de Infraestructuras: Descripción



Rehabilitación de puentes.

Trabajos de aglomerado.

Estabilización de taludes.

Iluminación.

Señalización y balizamiento.

Sistema de contención de vehículos.

Podas, siegas, desbroces y tratamiento fitosanitarios.



3.4. Conservación de Infraestructuras: Cartera

Conservación Ap-9, AG-55 y AG-57 (AUDASA y AUTOESTRADAS)

Conservación Sto Tomé del Puerto – Burgos (A-I)

Conservación Sector 01 Lérida (Vielha II)

Conservación A-V Maqueda

Conservación A-V Talavera

Emergencia Alberche (Toledo)

Conservación Extremera y Aranjuez

Conservación A-52 y A-66 (Sector 04 Zamora)

Conservación del Puerto de Bilbao

Conservación de Sector Jaén -04 (Autovía de Sierra Nevada A-44)

Conservación de Sector Jaén -01 (Autovía de Bailén-Cambril A-44)

Conservación Sigüenza (Diputación de Guadalajara)

Conservación Nacional 260-230 (Sector V Lérida)

Conservación de Janén Sureste (Junta de Andalucía)

Conservación Sector 02-Castellón (Peñíscola)

Autopista Bilbao - Zaragoza

3.4. Conservación de Infraestructuras: Principales Contratos

CONSERVACIÓN DEL PUERTO DE BILBAO



Cliente

Autoridad Portuaria del Puerto de Bilbao

Descripción

Muelles: 17.774 m
Superficie terrestre: 3.491.639 m²
Redes de servicio
Conservación de edificios
Almacenes
Vías de ferrocarril y de grúas
Muros de encauzamiento
Obras de abrigo y atraque
Escaleras y rampas

Mercado Actual

MULTISERVICIOS

VALORIZA FACILITIES Y VSD

POSICIÓN RELATIVA

- 5º Operador Nacional de Servicios por Ventas
- 2º Operador Nacional de Servicios por Rentabilidad
- 1º Operador Nacional de Servicios por Crecimiento
- 1º Proveedor de Servicios de limpieza de AENA

FORTALEZA

- Solvencia técnica y Experiencia del Equipo Humano
- Oportunidades de Crecimiento en un mercado en fase de concentración

Mercado Actual

MULTISERVICIOS

VALORIZA CONSERVACIÓN DE INFRAESTRUCTURAS

POSICIÓN RELATIVA

- Valoriza Conservación, por cifra de negocio, se sitúa entre las 5 primeras empresas, escalando 3 posiciones desde al año 2009.
- Es líder del sector en conservación de autopistas concesionadas.
- El líder del mercado en innovación, desarrollando actualmente el primer simulador de máquinas quitanieves.
- Parque de maquinaria moderno y con tecnología punta.

FORTALEZA

- Experiencia en servicios.
- Alta cualificación.

Estrategia 2012 - 2014

MULTISERVICIOS: VALORIZA FACILITIES

- Desde el año 2009, Valoriza Facilities, ha sido muy cuidadosa con su caja, sacrificando crecimiento por solvencia de clientes. Su situación financiera está muy saneada, no obstante, el plan de pagos a proveedores de administraciones locales, impulsado por el actual gobierno, va a suponer una mejora de la caja de Valoriza Facilities, lo que le permitirá asumir la inversión en circulante que conlleva la nueva contratación.
- Existe una clara, y generalizada voluntad de todos los clientes Públicos y Privados, de reducir el alcance de los servicios y optimizar sus costes. Es por lo tanto una necesidad (y una oportunidad) de Valoriza Facilities saber adaptarse a este nuevo entorno, ofreciendo la optimización de los servicios que seamos adjudicatarios.
- Continuaremos incrementando el volumen progresivamente a través de clientes solventes, como ha venido haciendo desde hace dos años, hasta la fecha actual.
- Conservar la caja, reduciendo el endeudamiento.
- Servicios energéticos: desarrollo en función de la financiación vía ICO. Esta línea de negocio es muy interesante para los organismos públicos debido a que no supone inversión alguna y genera ahorros desde el primer momento.

Estrategia 2012 - 2014

MULTISERVICIOS: DEPENDENCIA

- El plan de pagos a proveedores de administraciones locales, impulsado por el actual gobierno, va a suponer una mejora de la caja de VSD, lo que le permitirá asumir la inversión en circulante que conlleva la nueva contratación.
- La coyuntura actual augura una ralentización de la concesión de nuevas ayudas a la dependencia. Es previsible asimismo que las cantidades globales se vean reducidas en su totalidad, pero afectando sobretudo a las ayudas directas. Las indirectas, que son las que afectan a VSD, confiamos que continúen con su incremento.
- Continuaremos incrementando el volumen progresivamente a través de clientes solventes, como ha venido haciendo desde hace dos años, hasta la fecha actual.
- Conservar la caja, reduciendo el endeudamiento.
- Se confía que dentro de las políticas de ahorro público, pueda desarrollarse los servicios socio sanitarios como forma de reducción de los costes sanitarios. VSD estará en condiciones de participar en esa nueva actividad.
- La competencia en este sector esta integrada por pequeñas empresas, existiendo pocos grandes grupos. La crisis está dejando en la cuneta a las menores y más débiles, por lo que VSD debería incrementar su penetración en el mercado.

Estrategia 2012 - 2014

MULTISERVICIOS: RESTAURACIÓN

- En línea con la actividad de Valoriza Multiservicios centrada en la prestación de servicios a clientes públicos a través de licitaciones, el objetivo es abrir una línea de negocio para el crecimiento en servicios de restauración a colectividades en edificios públicos (administraciones, hospitales, residencias).

- Los hitos para el desarrollo de esta línea de negocio son la clasificación administrativa, licitación, adjudicación y desarrollo satisfactorio del contrato.

- Ventajas del desarrollo de la línea de negocio de colectividades con clientes públicos:
 - Sinergias con el resto del grupo Valoriza en términos de know-how en licitaciones públicas y conocimiento del cliente
 - Inversiones reducidas en inmovilizado
 - Expansión acelerada.
 - Línea de negocio con menor margen bruto que el mercado privado cautivo pero con mayor estabilidad en ingresos e inferior riesgo comercial

Estrategia 2012 - 2014

MULTISERVICIOS: CONSERVACIÓN DE INFRAESTRUCTURAS

- Las inversiones en nuevas infraestructuras viarias se van a ver afectadas por los planes de recorte del nuevo gobierno, no obstante se debería reforzar la conservación de las existentes.
- Crecimiento orgánico sostenido.
- Aumento de la cuota de mercado en los contratos de conservación integral del Ministerio de Fomento.
- Nueva línea de negocio: Desarrollo de la línea de conservación de infraestructuras ferroviarias.

Información Financiera

MULTISERVICIOS (Millones de Euros)

	2010	2011	2012	2013	2014
Cifra de Negocios	226	235	235	249	262
Ebitda	18	18	18	19	20
	7,8%	7,7%	7,7%	7,7%	7,8%
Capex	1	6	2	2	3
Deuda Neta Bancaria	13	7	4	(6)	(16)



4.1. Plantas de energía: Descripción

- Con más de 130 referencias en plantas de energía, 900 MW en ingeniería, dirección de obra y ejecución llave en mano (EPC) en todos los sectores industriales, nuestra compañía **IBERESE** es referente en España en ingeniería y construcción de plantas de **generación convencional, cogeneración y energías renovables**.
- **IBERESE** dispone de equipos especializados propios en todas las disciplinas de proyecto, que desarrollan su actividad bajo un sistema integrado de calidad, contando con las certificaciones ISO 9001 y 14001.
- Con sus más de 170 técnicos y especialistas, **VALORIZA OPERACIÓN Y MANTENIMIENTO** opera y mantiene actualmente las 13 plantas en explotación del grupo. **VALORIZA OPERACIÓN Y MANTENIMIENTO** supone para el Grupo SyV un factor diferenciador que aporta valor añadido en nuestra oferta de servicios de construcción y O&M de instalaciones industriales.

4.1. Plantas de energía: Descripción

Valoriza Energía ha desarrollado a través de la SPV Solucia, una **Planta Termosolar Lebrija I 50 MW** de potencia en la localidad de Lebrija (Sevilla). Este desarrollo se enmarca dentro del acuerdo estratégico que Valoriza Energía ha suscrito con la multinacional israelí Solel (adquirida por Siemens AG, actualmente denominada Siemens CSP), empresa líder en el diseño y fabricación de componentes de campos solares de concentración.

Actualmente la Planta se encuentra en operación.

Para el desarrollo de las otras dos Plantas promovidas por Valoriza en la misma localidad, Lebrija II y III, Valoriza ha llegado a un acuerdo para su desarrollo en Joint Venture con B.Santander, Técnicas Reunidas y Siemens. Desarrollarán la construcción de ambas plantas termosolares, Valoriza y Técnicas Reunidas al 50%.

4.1. Plantas de energía: Descripción

▪ PROYECTOS EN ESTUDIO Y DE PRÓXIMA LICITACIÓN:

- Plantas de Generación de energía convencional (800 MW)
- Plantas de Generación con biomasa (100 MW). España y Sudamérica
- Plantas de Cogeneración (80 MW). España.
- Plantas Fotovoltaicas (30 MW). Sudamérica.

▪ AREAS DE DESARROLLO POTENCIAL:

- Ciclos Combinados. Nuevas centrales y cierre de ciclos.
- Plantas de Biomasa.
- Plantas Geotérmicas
- Plantas de Cogeneración
- Conversión de las Plantas de Generación con Fuel a Gas.
- Plantas de Generación de Gas Híbridas con Termosolar.

4.1. Plantas de energía: Cartera

Cogeneración	Potencia NW	Energía Generada	Ahorro de Energía Primaria (TEP/año)
Compañía Energética de Las Villas (Villanueva del Arzobispo, Jaén)	24,9	200.000	13.400
Compañía Energética de Puente del Obispo (Puente del Obispo, Jaén)	24,9	200.000	6.700
Compañía Energética de Pata de Mulo (Puente Genil, Córdoba)	17,5	120.000	8.500
Olextra (Villanueva de Algaidas, Málaga)	16,9	115.000	8.500
Compañía Energética de La Roda (Sevilla)	8,2	65.000	3.000
Compañía Energética de Linares (Linares, Jaén)	25,0	200.000	6.700
TOTAL	117,4	900.000	46.800



4.1. Plantas de energía: Cartera

Biomasa	Potencia NW	Energía Generada	Ahorro de Energía Primaria (TEP/año)
Extragol (Villanueva de Algaidas, Málaga)	8,5	66.000	25.000
Biomasa de Puente Genil (Córdoba)	9,8	73.000	27.500
Bioeléctrica de Linares (Linares, Jaén)	15	112.000	25.500
TOTAL	33,3	251.000	78.000



4.2. Tratamiento de residuos: Descripción

- Mas de 43 Instalaciones de Gestión de Residuos Construidas (incluye las fases de diseño, proyecto y construcción).
- 114 MW instalados para Valorización Energética de los Residuos.

1. Tratamiento de Residuos Sólidos Urbanos (Reciclaje, Compostaje y aprovechamiento energético).
2. Clasificación de Residuos de Envases.
3. Biometanización de la Fracción Orgánica de R.S.U.
4. Compostaje de Biosólidos.
5. Plantas de valorización térmica de RSU.
6. Diseño y construcción de vertederos
7. Tratamiento y Reciclaje de RCDs.
8. Tratamiento y Reciclaje de Neumáticos Usados NFUs.
9. Sellado y Desgasificación de Vertederos.
10. Secado Térmico de Lodos.

4.2. Tratamiento de residuos: Principales Referencias

Construcción de la planta de tratamiento de residuos
Los Hornillos (Valencia) – 125 millones €

Construcción de la planta de tratamiento de residuos y valorización de energética de
Mataró (Barcelona) – 102 millones €

Construcción de la planta de tratamiento de residuos
La Paloma (Madrid) – 76 millones €

Degasificación y valorización energética de biogás del
Vertedero de Valdemingomez (Madrid) – 74 millones €

Construcción de la planta de tratamiento mecánico-biológico de
Monte Arraiz (Bilbao) - 44 millones €

Construcción de la planta de tratamiento de residuos de
Miramundo (Cádiz) – 31 millones €

Construcción de la planta de secado térmico de lodos de
Reocín (Cantabria) – 25 millones €

Construcción de la planta de biometanización de
Cogersa (Asturias) – 20 millones €

Construcción de la planta de tratamiento de residuos de
Salto del Negro (Tenerife) – 15 millones €

Construcción de la planta de compostaje de
Arico (Tenerife) – 9 millones €

Adecuación del Ecoparque de
La Rioja – 9 millones €

Construcción de la planta de tratamiento de residuos de construcción y demolición en
Vitoria – 7 millones €

Construcción de la planta de reciclaje de neumáticos usados de
Chiloeches (Madrid) – 2 millones €

4.2. Tratamiento de residuos: Principales Referencias

PLANTA DE RECICLAJE Y COMPOSTAJE DE RESIDUOS SÓLIDOS URBANOS LOS HORNILLOS,
QUART DE POBLET (VALENCIA)



Proceso

Reciclaje, Biometanización y Compostaje para
400.000 T/año.

45 Ecoparques.

Presupuesto

125.000.000 €

Municipios y
Poblaciones
Servidos

Valencia capital y otros de las Zonas III y VIII de la
Comunidad (1.600.000 h).

4.2. Tratamiento de residuos: Principales Referencias

CENTRO INTEGRAL DE VALORIZACIÓN DEL MARESME – MATARÓ (BARCELONA)



Proceso

Pretratamiento mecánico del Residuo Urbano.
(190.000 Tn/año).
Línea de bioestabilización para la fracción orgánica
Línea de biometanización de la fracción orgánica
biodegradable, con valorización energética del biogás obtenido.
Valorización energética de los rechazos producidos en la
instalación.
Transferencia de diferentes fracciones selectivas.

Presupuesto

102.000.000 €

Municipios y Poblaciones Servidos

Comarca Maresme (Mataró)

4.2. Tratamiento de residuos: Principales Referencias

PLANTA DE TRATAMIENTO MECÁNICO-BIOLÓGICO DE RESIDUOS URBANOS DE MONTE ARRAIZ ARMULAZA (BILBAO)



Proceso

Reciclaje, Estabilización y Preparación de CSR para 180.000 Tn/año.

Presupuesto

44.000.000 €

Municipios y Poblaciones Servidos

Bilbao capital y otros del entorno.

4.2. Tratamiento de residuos: Principales Referencias

DESGASIFICACIÓN DEL VERTEDERO DE VALDEMINGÓMEZ Y VALORIZACIÓN ENERGÉTICA DEL BIOGÁS



Proceso

Sellado y revegetación del Vertedero de 91,7 Has y 21,7 millones de toneladas de RSU depositadas

Presupuesto

73,5 millones €

Municipios y Poblaciones Servidos

8 motogeneradores de 2.124 kW cada uno
Caldera y turbina de vapor de 1.960 kW
Potencia total: 18.952 kW
Energía producida: 140 GWh/año

4.3. Oil y Gas: Descripción

PROYECTOS EN ESTUDIO Y DE PRÓXIMA LICITACIÓN:

- Construcción bajo la modalidad de EPC para los bloques de gasóleos y gasolinas para adecuación de los mismos a la normativa medioambiental en la Refinería de la Pampilla de Perú para Repsol.
- Construcción bajo la modalidad de EPC de la Unidad de Refino en Bolivia.
- Terminal y Almacenamiento de GLP en Chile.
- Construcción de las instalaciones de cabeza de pozos de gas, gasoductos, plantas de tratamiento e instalaciones de compresión y bombeo en Perú.
- Construcción de instalaciones de cabeza de pozos de gas, gasoductos, plantas de tratamiento e instalaciones de compresión y bombeo en Bolivia.

4.3. Oil y Gas: Descripción

ALIANZAS ESTRATÉGICAS:

- Acuerdos para realización de proyectos en las Áreas de Upstream y Downstream con la multinacional Fluor.
- Acuerdos para realización de proyectos para Repsol de bioetanol y biodiesel con la multinacional Fluor.

AREAS DE DESARROLLO POTENCIAL:

- Refinerías, industria química y petroquímica.
- Proceso y tratamiento de Gas y GNL.
- Transporte y almacenamiento de combustibles líquidos y gaseosos.

4.3. Oil y Gas: Principales Contratos

Construcción de las instalaciones de cabeza de pozos de gas y gasoductos para los yacimientos de Repsol en el Área de Caipendi en Bolivia.

4.4. Instalaciones eléctricas: Descripción

REFERENCIAS:

- Desde 2002 han sido completadas 6 líneas eléctricas, tres de ellas subterráneas, entre 66 y 220 kV, y 11 subestaciones, una de ellas encapsulada, con niveles de tensión entre 6 y 220 kV.

PROYECTOS EN ESTUDIO Y DE PRÓXIMA LICITACIÓN:

- Subestaciones de transformación 275 – 400 Kv para SEE – Escocia – UK.
- Línea de transporte en 400 Kv y subestaciones – Montenegro.
- Línea de transporte en c.c. 250 – 400 Kv Colombia – Panamá.
- Líneas de interconexión de instalación – Perú.
- Instalación fotovoltaica de 30 Mw e infraestructuras de evacuación de energía (Chile).

4.4. Instalaciones eléctricas: Descripción

ALIANZAS ESTRATÉGICAS:

- IBERESE ha suscrito recientemente un acuerdo estratégico para desarrollo conjunto de negocio internacional con tres de las primeras compañías españolas en diseño y montaje de líneas eléctricas y subestaciones: ISOTRON (GRUPO ISASTUR), ADITEL y TENSA.

AREAS DE DESARROLLO POTENCIAL:

- Construcción de Líneas de Transporte y Subestaciones Eléctricas en alta tensión, en países de gran desarrollo de infraestructuras, Colombia, Perú, Chile, Centro y Este de Europa, Angola, Oriente Medio.
- Construcción de Redes eléctricas de distribución en media tensión y subestaciones en países en desarrollo en áreas anteriormente citadas.
- Infraestructuras eléctricas asociadas a la generación con energías renovables.
- Proyectos de infraestructuras eléctricas asociadas a la industria minera.
- Mantenimiento de Infraestructuras eléctricas.

Mercado actual

SACYR INDUSTRIAL

FORTALEZAS:

- Líderes en España en realización de plantas de generación de energía mediante cogeneración y biomasa. Más de 900 Mw instalados.
- Experiencia en operación y mantenimiento. Capacidad de realizar EPC + O&M. Modelo demandado por las entidades financieras.
- Promotores de negocios. Promover + construir + O&M y transferir a inversores.
- Participación en Repsol.
- Complemento con ingenierías de primer nivel (Fluor ó Foster Wheeler) en la ejecución de proyectos bajo modalidad EPC (E: Fluor ó Foster; P: Fluor ó Foster + Sacyr; C: Sacyr).
- Know-How en el diseño y construcción de todo tipo de plantas de tratamiento de residuos.

Estrategia 2012 - 2014

SACYR INDUSTRIAL

- Plan estratégico basado en el desarrollo a futuro de la construcción para terceros.
- Utilizando como soporte la referencia industrial de Iberese y de Valoriza Servicios Medioambientales, se ha iniciado el proceso de formación de una sociedad (Sacyr Industrial), con rango de constructor llave en mano de instalaciones industriales en todo su ámbito. Se están realizando ofertas y estudios de varias Plantas en el sector del Gas y del Petróleo, del Tratamiento de Residuos, en Generación de Energía con recursos Convencionales o Renovables, Cogeneraciones, Infraestructuras eléctricas en Líneas y Subestaciones, tanto en España como en otros países (Perú, Bolivia, Panamá, Colombia, Chile, Escocia, Países del Este de Europa y Australia)

Información financiera

SACYR INDUSTRIAL (Millones de Euros)

	2010	2011	2012	2013	2014
Cifra de Negocios	179	173	185	227	293
Ebitda	46	52	53	64	76
	26,0%	29,8%	28,8%	28,4%	25,9%
Capex	15	24	4	0	0
Deuda Neta Bancaria	103	67	49	8	(41)

Planteamiento Estratégico



Estrategia 2012-2014

GRUPO VALORIZA

SERVICIOS MEDIOAMBIENTALES:

- En un entorno de una mayor disciplina presupuestaria, se trata de una actividad recurrente, con barreras de entrada y donde todavía tenemos mucha posibilidad de crecimiento en el mercado nacional. Habrá nuevas oportunidades con más externalización de servicios, donde los clientes buscarán economías de escala vía integración de los servicios y aplicación de mayor tecnología. Con todo planteamos un escenario de crecimiento prudente en los próximos años hasta confirmar que definitivamente se normaliza la situación de pagos.

AGUA:

- Continuaremos focalizados en la construcción en el exterior de plantas desaladoras y de todo tipo de plantas que requieran tecnología (Australia, Middle East y Sudamérica).
- En lo que refiere al ciclo integral del agua, entendemos que la necesidad de financiación de los Ayuntamientos hará que se produzcan nuevas privatizaciones. Es previsible que se limiten los cánones iniciales, estableciéndose cánones anuales que permitan a los Ayuntamientos cumplir con los planes de saneamiento del mecanismo de financiación. En estas condiciones de menor necesidad de capital, volverá a ser un negocio interesante anticíclico y sin riesgo de cobro. En Portugal nos centraremos en la gestión de las concesiones que ya tenemos y procuraremos el crecimiento con nuevas concesiones en Brasil.

Estrategia 2012-2014

GRUPO VALORIZA

MULTISERVICIOS:

- Igual que en el caso de los servicios mediambientales, se trata de un negocio recurrente, en el que las necesidades de ahorro de los clientes proporcionarán nuevas oportunidades en la prestación de servicios integrales de mantenimiento, limpieza, eficiencia energética, restauración, etc... Una vez más vemos oportunidades para las empresas con tecnología capaces de dar solución a las necesidades globales de los clientes.
- Seguimos apostando por los servicios socio sanitarios profesionalizados y vemos oportunidades de negocio en la necesaria reducción de costes del sistema sanitario.

SACYR INDUSTRIAL:

- Aprovecharemos nuestra posición de líderes en el mercado de construcción de plantas de tratamiento de residuos para acudir a licitaciones internacionales (Planes de tratamiento de residuos en Australia y países del Este de Europa).
- En el sector de la energía, donde también acumulamos una amplia experiencia, seguiremos focalizados en Sudamérica desarrollando alianzas estratégicas con socios locales, concedores del mercado pero con menor nivel de capacitación técnica.
- Esperamos un fuerte desarrollo en nuestra actividad de Oil&Gas y Minería. No han pasado 6 meses desde que iniciamos esta actividad y ya estamos licitando y ganando concursos internacionales que exigen alta capacitación técnica.

EN TODAS LAS ACTIVIDADES BUSCAREMOS UN CRECIMIENTO ORDENADO, CON CONTROL DE LA DEUDA, CENTRADO EN CLIENTE DE CALIDAD Y BUSCANDO SIEMPRE LA GENERACIÓN DE BENEFICIO.

Información financiera

GRUPO VALORIZA (Millones de Euros)

	2010	2011	2012	2013	2014
Cifra de Negocios	1.000	992	1.014	1.229	1.361
Ebitda	149	158	162	197	219
	14,9%	16,0%	16,0%	16,1%	16,1%
Capex	70	68	29	44	33
Deuda Neta Bancaria Central	106	41	64	71	78
Deuda Neta Bancaria Total	578	466	418	371	312

Valoración



Valoración

Metodología utilizada

- Sociedades concesionales con vida finita: se han proyectado los flujos de caja hasta la finalización de la concesión. Se ha aplicado este método para la valoración de:
 - Gestión del ciclo integral del agua.
 - Depuradoras de aguas residuales y tratamiento de lodos.
 - Tratamiento de residuos.
 - Multiservicios.

- Sociedades sometidas a un régimen específico en la determinación de los ingresos: se han proyectado los flujos de caja hasta el vencimiento de las tarifas reguladas. Se ha aplicado este método para la valoración de:
 - Biomosas.
 - Cogeneradoras.
 - Orujeras.

Valoración

Metodología Utilizada

- Sociedades con vida no finita, compuestas por diferentes contratos concesionales: se han proyectado los flujos de caja por cada contrato, y se han estimado las renovaciones y nuevos contratos de los 5 primeros años. A partir del año 6 se ha considerado una renta perpetua, dada la imposibilidad de estimar nuevos contratos sin un amplio margen de error.
 - Tratamiento de residuos.
 - Servicios medioambientales.
 - Construcción de plantas depuradoras y desalinizadoras.
 - Servicios industriales.
- Sociedades cuyos flujos de caja no son disponibles libremente por requisitos de la financiación: se han valorado a través de los flujos de fondos para los accionistas, utilizado como tasa de descuento la rentabilidad exigida a las acciones. Se ha estimado de esta manera la proyección de las sociedades concesionales del ciclo integral del agua de Portugal.

Valoración

RANGO DE VALORACIÓN A 31 DE MARZO DE 2012 (millones de Euros)

	1.415	1.600
Enterprise Value	1.415	1.600
Deuda	495	495
EquityValue	920	1.105

El ratio EV/EBITDA´12 de acuerdo con la valoración aquí presentada para Valoriza oscila entre 8,75x y 9,88x, en línea con el sector.

Valoración

TRANSACCIONES COMPARABLES

Área de Negocio	Fecha	Transacción	EV/EBITDA
Medio Ambiente	Noviembre-11	Compra de Greenstar UK por Montagu PE/GIP	8,63x
Medio Ambiente	Junio-11	Compra de Befesa por Abengoa	10,04x
Medio Ambiente	Febrero-08	Compra de Biffa por Montagu PE/GIP	9,36x
Agua	De 2007 a 2009	Venta de Agbar a diferentes compradores	8,62x (promedio)
Agua	Enero-12	Compra de Thames Water por China Investment Co.	6,17x
Agua	Agosto-11	Compra de Northumbrian Water por Cheung Kong Infrastructure	11,64x
Desaladoras	Noviembre-11	Compra de OHL Medioambiente Inima por GS Engineering & Construction	14,44x
Facility Services	Diciembre-11	Compra de Clece por Mercapital	6,93x
Facility Services	Diciembre-10	Compra de Enserve Group por Cinven	12,37x
Facility Services	Septiembre-07	Compra de Onet Group por Holding Reinier	8,00x

Valoración

COMPAÑÍAS COTIZADAS COMPARABLES

Área de Negocio	País	Compañía	EV/EBITDA 2011
Medio Ambiente	España	ACS (Urbaser)	5,57x
Medio Ambiente	Francia	Suez Environnement (residuos)	6,42x
Medio Ambiente	Francia	Veolia Environnement (residuos)	6,51x
Agua	Francia	Suez Environnement (agua)	6,08x
Agua	Francia	Veolia Environnement (agua)	5,86x
Agua	UK	Pennon SWW	10,64x
Facility Services	UK	Rentokil	8,93x
Facility Services	UK	Mitie	8,65x
Facility Services	UK	Mears	5,98x