



ArcelorMittal

2015

Informe de Sostenibilidad 2015

ArcelorMittal España



ArcelorMittal en cifras

Datos relevantes de las plantas de España durante 2015



Índice de Frecuencia de accidentes con baja (por millón de horas trabajadas)

0,94

0,92 (2014)
1,05 (2013)



Emisiones de CO₂ por tonelada de acero producida (toneladas)

1,64

1,61 (2014)
1,7 (2013)



Absentismo laboral (%)

3,97

3,90 (2014)
3,23 (2013)

Trabajadores que han recibido formación sobre el Código de Conducta (%)

85

90 % (2014)
92 % (2013)



Inversiones en I+D (millones de €)

13,6

11,5 (2014)
13 (2013)



Valorización de residuos (%)

85

82 (2014)
85 (2013)



Acero reciclado (millones de t)



3,4

3,4 (2014)
3,2 (2013)

Contribución económica en España (millones de €)



4.560

4.750 (2014)
4.750 (2013)

Inversión social en las comunidades (euros)



278.573

278.573 (2014)
218.321 (2013)

Actividad empresarial: datos relevantes

Certificación de sistemas de gestión de Seguridad y Salud
Porcentaje de plantas siderúrgicas que cuentan con la certificación OHSAS 18001

100

100 (2014)
100 (2013)

Número de instalaciones siderúrgicas

12

12 (2014)
12 (2013)

Producción de acero bruto (millones de toneladas)

7,2

6,8 (2014)
6,7 (2013)

Número de empleados

9.390

9.520 (2014)
9.700 (2013)

Inversiones (millones €)

105,1

70,5 (2014)
67,7 (2013)

Certificación de sistemas de gestión medioambiental
Porcentaje de plantas siderúrgicas que cuentan con la certificación ISO 14001

100

100 (2014)
100 (2013)



Índice de contenidos

- 02 ArcelorMittal en cifras
- 04 Carta de la Dirección de ArcelorMittal en España
- 05 Sector siderúrgico en España y retos para 2016
- 06 Nuestro enfoque sobre el desarrollo sostenible
- 08 Nuestros diez objetivos de sostenibilidad
- 10 Sobre ArcelorMittal en el mundo
- 11 Sobre ArcelorMittal en España
- 12 Una vida segura, saludable y de calidad para nuestros empleados
- 16 Productos para modos de vida más sostenibles
- 20 Productos que permiten crear infraestructuras sostenibles
- 24 Uso eficiente de los recursos naturales y elevadas tasas de reciclaje
- 28 Uso responsable del agua, el aire y el suelo
- 32 Uso responsable de la energía y contribución a un futuro con bajos niveles de emisiones de dióxido de carbono
- 36 Cadenas de suministro en las que confían nuestros clientes
- 40 Participación activa y valorada en nuestras comunidades
- 44 Desarrollo de profesionales cualificados y de gran talento para dar respuesta a las necesidades del futuro
- 48 Nuestra contribución a la sociedad, cuantificada, conocida y valorada
- 52 Gobierno transparente
- 56 Tabla de Indicadores GRI
- 58 Sobre esta Memoria





Gonzalo Urquijo

Presidente de ArcelorMittal en España

El desarrollo sostenible es una manera de describir nuestras aspiraciones compartidas de una vida digna que combina el desarrollo económico, la inclusión social, la sostenibilidad ambiental y la gobernanza transparente. Sin embargo, la constante evolución del mundo en el que nos movemos, sus circunstancias, vicisitudes y actores que intervienen nos obligan a posicionarnos y defendernos en un ejercicio de adaptación que resulta imprescindible si queremos mantener nuestro liderazgo. Cada riesgo al que nos enfrentamos supone un ataque contra el desarrollo sostenible, y por ello, el enfoque de nuestra estrategia de responsabilidad corporativa recae sobre aquellas tendencias a largo plazo que pueden poner en peligro nuestro negocio, debilitando con ello el desarrollo económico, mermando la prosperidad de las comunidades en las que nos asentamos y empeorando las condiciones medioambientales.

Entre esos peligros que acechan hasta el punto de desvirtuar el equilibrio económico mundial, la industria siderúrgica está sufriendo los rigores de importaciones desleales procedentes de países cuyos gobiernos benefician a sus productores y les permiten entrar en los mercados, como el español, con unas condiciones injustas. Es necesario defender la industria siderúrgica europea, y la española en particular, de esas importaciones ilegales que amenazan con quebrantar todo el sistema de bienestar. Y es así porque, al final, todo cuanto acontece en la industria tiene un reflejo en las comunidades en las que reside. Las prácticas comerciales ilícitas solo pueden desembocar en efectos nocivos sobre la inclusión social y con ello desestabilizar la sostenibilidad. Buscamos la prosperidad de nuestro negocio y de los grupos de interés que nos acompañan en este camino, pero no a cualquier precio, y mucho menos si a cambio nos vemos obligados a perjudicar a nuestro ecosistema. La estrategia de Sostenibilidad de ArcelorMittal nos dirige sin posibilidad de desvío a alcanzar el desarrollo y responder al mismo tiempo equitativamente a las

necesidades ambientales de las generaciones presentes y futuras. Y todo ello poniendo en escena, dentro de nuestro papel como actores principales, un ejercicio de gobernanza responsable que garantice el cumplimiento de la ley, el respeto al medio ambiente y la ayuda al desarrollo de las comunidades en las que estamos presentes.

La preocupación por la seguridad de nuestros trabajadores es la primera muestra de responsabilidad. En ArcelorMittal asumimos con máxima seriedad garantizar el desarrollo armónico entre el trabajo, sus frutos y la integridad física de quienes hacen posible un desarrollo sostenible. Invertimos en máquinas e instalaciones para hacerlas más seguras pero aún así, seguimos lamentando pérdidas humanas.

“El desarrollo sostenible es una manera de describir nuestras aspiraciones compartidas de una vida digna”

En 2015 se repitió el mismo balance de accidentes mortales en los centros de trabajo de ArcelorMittal en España que en 2014. Las dos personas fallecidas suponen un duro golpe para los familiares de las víctimas, para sus compañeros, para la empresa en general, y de manera consecuente, para nuestra política de desarrollo sostenible y de empresa socialmente responsable.

El factor humano impacta inevitablemente sobre el pilar fundamental de nuestra empresa, debilitándolo o fortaleciéndolo, pero forma parte de nuestra misión proveer al trabajador de argumentos sólidos para defenderse ante posibles eventualidades. La formación en seguridad a lo largo de toda la cadena de mando es imprescindible, y por este motivo hemos puesto en marcha sendos proyectos formativos muy ambiciosos: Safety Leadership Training y Take Care, con



Jesús Izcue

Country Manager de ArcelorMittal en España

los que pretendemos ser capaces de generar una cultura de seguridad real y efectiva que nos ayude a erradicar accidentes causados por comportamientos inseguros.

Identificar, formar, captar y retener el talento. Cuatro ejes de acción con los que apuntalamos el único activo inimitable en nuestra empresa: el factor humano y el desarrollo de sus competencias. Somos una industria líder a nivel mundial que necesita líderes en cualquier plazo, corto, medio o largo. El Campus de Avilés de la Universidad ArcelorMittal ejerce de agente dinamizador en el desarrollo continuo de nuestros trabajadores. Durante 2015 el ratio de horas de formación per cápita se situó en 22 por trabajador. Miramos hacia el futuro más próximo que han de interpretar nuestros líderes actuales, pero sin perder de vista un horizonte a largo plazo en el que tomarán el relevo los jóvenes valores ya en ciernes en quienes estamos depositando la confianza.

ArcelorMittal en España invirtió en 2015 más de 160.000 euros para apoyar proyectos STEM (formación en Ciencias, Tecnología, Ingeniería y Matemáticas) con los que apostamos decididamente por los jóvenes talentos que algún día se convertirán en líderes de nuestra industria. Becas en universidades, programas de prácticas profesionales, mecenazgo de actividades tecnológicas... Esta vía de actuación constituye otra de las características naturales de la nueva estrategia de responsabilidad corporativa.

En 2015 todas las miradas estaban depositadas en la Convención Marco de las Naciones Unidas sobre el cambio climático que se celebró en París. El objetivo, alcanzar un acuerdo amplio a nivel mundial sobre el cambio climático y la reducción de emisiones de CO₂. Lo asumimos como un gran reto para el que queremos estar preparados. La normativa tan restrictiva de la Unión Europea, con el escenario 2030 ya a la vista de todos, nos obliga a cumplir con la reducción de emisiones. Nuestro objetivo es

“La siderurgia juega un papel básico en la denominada economía circular gracias a la reciclabilidad infinita del acero”

reducir un 8 % las emisiones por tonelada de acero en 2020, tomando como referencia el dato de 2007. El año pasado, las emisiones a la atmósfera se mantuvieron en línea con el año precedente, consolidando de este modo la reducción apuntada en 2014 del 5 %.

Participamos de una conciencia y preocupación por el entorno desde un punto de vista holístico. ArcelorMittal es consciente de la necesidad de minimizar el impacto de sus procesos en el ecosistema, no solo reduciendo el volumen de emisiones de CO₂ sino también asegurando un uso racional y consecuente de los recursos hídricos y energéticos. Gracias a unos sistemas de gestión eficaces, en 2015 hemos reducido el consumo de agua y energía primaria, consiguiendo así poner al alcance de nuestros clientes productos de calidad que al mismo tiempo son sostenibles.

La siderurgia juega un papel básico en la denominada economía circular gracias a la reciclabilidad infinita del acero. Nuestra responsabilidad nos obliga a ser inteligentemente sostenibles desde principio, desde el mismo diseño de los productos que después fabricaremos, venderemos y posteriormente reutilizaremos. En 2015 utilizamos 3,4 millones de toneladas de acero reciclado, una cifra que hizo posible evitar la emisión de 4,5 millones de toneladas de CO₂ e introducir una reducción del 85 % y 80 % en los consumos de agua y energía, respectivamente.

La responsabilidad corporativa encarna el compromiso decidido por favorecer el progreso de los grupos de interés con los que guardamos una estrecha relación. No podríamos entender la rentabilidad y sostenibilidad de nuestras operaciones industriales si no es bajo el prisma de la ganancia recíproca. La riqueza no debe ser calculada únicamente con indicadores financieros sino por otros que reflejen la contribución directa en el desarrollo de la sociedad. En 2015 generamos riqueza por un valor de 4.560 millones de euros, una cifra que constata el papel trascendental que nuestra empresa puede tener en las comunidades en las que desplegamos actividad. Cualquier efecto sobre la viabilidad industrial, como las importaciones desleales de terceros países que no compiten bajo las mismas reglas de juego equitativas, influyen negativamente en esta contribución económica. Queremos seguir apoyando a nuestros socios para que el progreso sea aplicable a todas las partes que conforman este ambicioso proyecto siderúrgico sostenible.

Sector siderúrgico en España y retos para 2016

En 2015 las 60.000 personas que forman la industria siderúrgica española fabricaron 14,9 millones de toneladas de acero. El consumo medio de acero por habitante fue de 267 kilos y los dos principales sectores demandantes fueron el de la construcción (39 %) y la automoción (23 %). Las empresas siderúrgicas españolas generaron y distribuyeron 11.187 millones de euros. Esta cifra incluye costes de explotación, retribuciones a empleados, donaciones y otras inversiones en la comunidad, beneficios no distribuidos, pagos a proveedores de capital e impuestos.

En cuanto a gasto en I+D, invirtieron 301 millones de euros y desarrollaron 112 proyectos de investigación avanzada.

El acero en la economía circular

El acero es un material que se adapta perfectamente a la llamada economía circular, basada en la reutilización de todos los recursos que se producen dentro de un sistema económico.

Durante 2015 se reciclaron en España 10 millones de toneladas de chatarra. El 75 % de la producción de acero en España proviene de ella, lo que supone un considerable ahorro de recursos. La energía ahorrada con esta reutilización equivale a la consumida por más de seis millones de hogares durante un año.

El “dumping”

Los productores de acero de nuestro país consideran fundamental proteger al sector respecto a la competencia desleal proveniente de países con normativas mucho menos estrictas que las europeas. Los países que realizan prácticas de “dumping”, es decir, que venden sus productos por debajo de precio de mercado e incluso de coste, han invadido los mercados europeos con aceros fabricados sin normas medioambientales o laborales equiparables a las europeas, provocando un doble daño, tanto a la economía de nuestro continente como al medio ambiente mundial.

En España, la ligera mejora económica experimentada durante los últimos meses ha pasado prácticamente desapercibida para muchas siderúrgicas debido a esta masiva importación de productos.

El sector manifestó repetidamente en 2015 su alarma ante este “dumping”. La Comisión Europea, tras las reclamaciones presentadas por Eurofer, la patronal siderúrgica europea, aprobó la imposición de medidas “antidumping” con carácter provisional a las importaciones de ciertos productos siderúrgicos de Rusia, China y Taiwán.

China y el libre mercado

En noviembre nueve patronales del sector, entre ellas Eurofer, mostraron su preocupación por los intentos de China para

ser considerada como economía de mercado a partir de diciembre de 2016. Eurofer ha venido recordando que el sector siderúrgico chino está intervenido por el Gobierno de Pekín, por lo que el país dista mucho de ser una economía de mercado. Si China acaba siendo considerada como tal, el mercado europeo quedaría totalmente expuesto al “dumping” chino y no se podrían imponer medidas efectivas de defensa comercial. Esto se traduciría en pérdidas muy importantes de empleo y actividad para la industria española y europea, y un aumento significativo de las emisiones de gases de efecto invernadero.

La sostenibilidad, clave para el futuro de la industria del acero

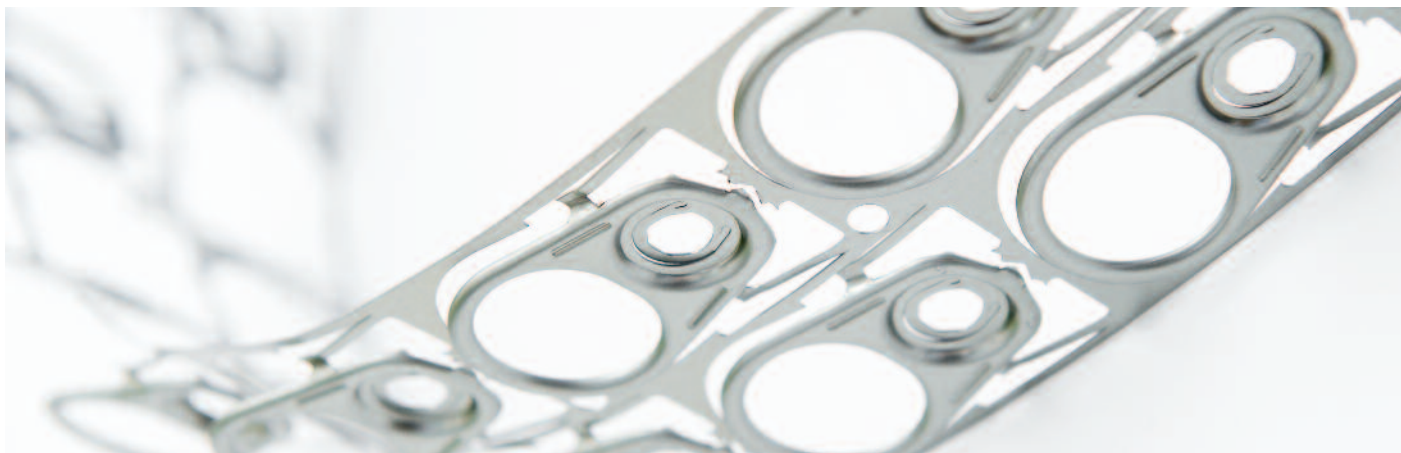
En 2015 todas las miradas estuvieron puestas en la Convención Marco de las Naciones Unidas sobre Cambio Climático COP 21, celebrada en París el pasado mes de diciembre. El objetivo de la Convención era alcanzar un acuerdo amplio a nivel mundial sobre Cambio Climático que posibilitase la reducción de emisiones de CO₂, planteando grandes retos a la industria y en particular a la siderurgia. Retos que serán determinantes para su competitividad y su futuro.

La reducción de emisiones de Gases de Efecto Invernadero (GEI) en la Unión Europea, a través del sistema de comercio de emisiones ETS, establece en la Fase III (2013-2020), un objetivo de reducción del 21 % con respecto a los niveles de 2005, objetivo que se endurece hasta un 43 % en la Fase IV (2021-2030), existiendo ya informes “Post 2050” que plantean objetivos de reducción del 80 % al 95 %.

ArcelorMittal está muy sensibilizada con los objetivos de lucha contra el Cambio Climático, contribuyendo a la minimización de sus emisiones mediante inversiones de mejora en su proceso productivo y medidas de eficiencia energética que reduzcan sus necesidades energéticas. El avance hacia una sociedad baja en carbono, para resultar efectivo, debe de ser el resultado de un esfuerzo global, entendiéndose a las posibilidades de mejora reales de cada sector y evitando el conocido como riesgo de deslocalización por fuga de carbono, que se produce cuando no se exigen los mismos estándares ambientales en distintas regiones de nuestro planeta.

“El consumo medio de acero por habitante en España durante 2015 fue de 267 kilos”

Nuestro enfoque sobre el desarrollo sostenible



Nuevo enfoque de la Responsabilidad Corporativa

Durante 2015 se introdujeron cambios estructurales y mejoras en la estrategia de Responsabilidad Corporativa de ArcelorMittal, con el objetivo fundamental de generar mayor valor económico para la Compañía y mitigar los riesgos derivados de factores que pueden alterar nuestras actividades empresariales. El nuevo enfoque se fundamenta en la sostenibilidad y el desarrollo sostenible, considerados como un importante motor de creación de valor para los *stakeholders*.

Hasta la fecha nuestra estrategia se estructuraba en torno a cuatro pilares: invertir en las personas, potenciar el carácter sostenible del acero, enriquecer a nuestras comunidades y ejercer la transparencia en materia de gobierno corporativo, siendo este último el compromiso en el que se apoyan los otros tres pilares.

El nuevo planteamiento, que integra buenas prácticas anteriores como la publicación de informes, los mecanismos de tramitación de quejas y las inversiones en las comunidades, va un paso más allá y se orienta especialmente hacia aquellas cuestiones fundamentales a largo plazo que preocupan a nuestros grupos de interés, y que seguirán preocupándoles en el futuro.

Los 10 objetivos de la sostenibilidad

Bajo la nueva estrategia, se han establecido los diez objetivos de la sostenibilidad que sustituirán a los cuatro pilares y que constituyen el eje central de nuestra renovada estrategia de Responsabilidad Corporativa, fundamentada en la transparencia de nuestras prácticas de gobierno corporativo. Estos diez objetivos, cuya definición se desarrolló en estrecha colaboración con las distintas entidades en el conjunto de ArcelorMittal, establecen un marco de actuación de cara al futuro.

El nuevo enfoque se orienta especialmente hacia las tendencias a largo plazo que pueden alterar o incidir en nuestro plan de negocio, en particular las tendencias ligadas a cuestiones sociales y medioambientales que preocupan a nuestros grupos de interés.

En este sentido, ArcelorMittal en España trazó durante 2015 un plan de sostenibilidad basado en el análisis de la materialidad, entendida como aquellos aspectos que pudieran tener un efecto (positivo o negativo) en el negocio de la Compañía, y en las inversiones en la comunidad y apoyo a los denominados proyectos educativos STEM. A partir de este plan de sostenibilidad se diseñó todo un conjunto de acciones con indicadores de progreso de aplicación directa durante 2016.

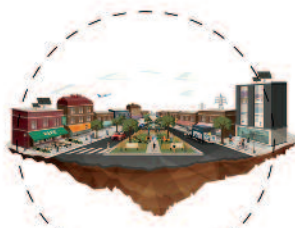
La conformación del Comité Nacional de Desarrollo Sostenible y Responsabilidad Corporativa ha supuesto un gran refuerzo en la implementación de la estrategia en las plantas de la Compañía en España desde su posición como órgano de control y ejecutor de las políticas de responsabilidad corporativa y desarrollo sostenible marcadas por ArcelorMittal.

En línea con la estrategia definida a nivel nacional, en todos los centros de trabajo en España se ha ido trasladando el nuevo enfoque y su estrategia paralela, al tiempo que se ha iniciado el análisis local de la materialidad para conseguir poner en marcha un plan de sostenibilidad absolutamente ceñido a la realidad tan diferente que se experimenta en cada centro de trabajo. Los resultados de los planes independientes se comunicarán durante 2016.

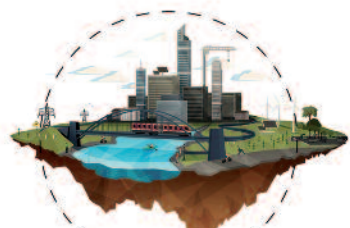




Personas



Vida sostenible



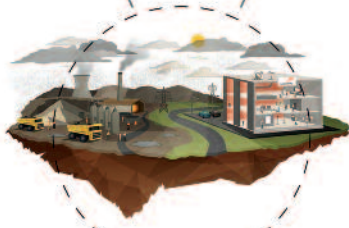
Infraestructuras



Reciclaje



Aire, tierra y agua



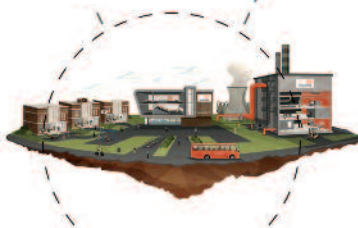
Energía



Cadena de suministro



Comunidades



Profesionales



Contribución

Todos estos objetivos se apoyan en un **gobierno corporativo** bien gestionado y transparente

Nuestros diez objetivos de sostenibilidad

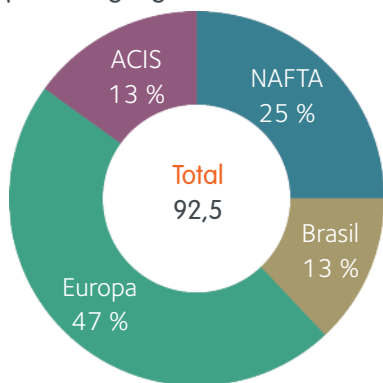


Debemos contribuir a la construcción de un futuro lo más sostenible posible. Nuestros diez objetivos de desarrollo sostenible resumen de una manera global cómo alcanzar este reto abarcando todas las actividades que ArcelorMittal realiza, desde cómo se produce el acero y el uso de los recursos necesarios para ello o el desarrollo de nuevos productos, hasta el apoyo a nuestros trabajadores y a las comunidades en las que estamos presentes.

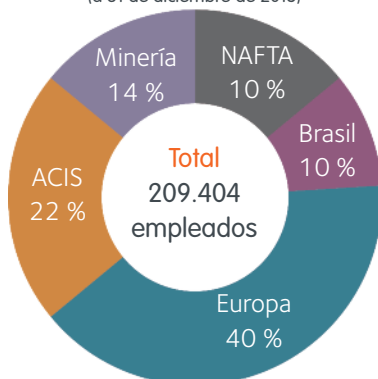
- 01 Una vida segura, saludable y de calidad para nuestros empleados y las comunidades de nuestro entorno.
- 02 Productos que potencian estilos de vida más sostenibles.
- 03 Productos que permiten crear infraestructuras sostenibles.
- 04 Uso eficiente de los recursos naturales y elevadas tasas de reciclaje.
- 05 Uso responsable del agua, el aire y el suelo.
- 06 Uso responsable de la energía y contribución a un futuro con bajos niveles de emisiones de dióxido de carbono.
- 07 Cadenas de suministro en las que confían nuestros clientes.
- 08 Participación activa y valorada en nuestras comunidades.
- 09 Desarrollo de profesionales cualificados y de gran talento para dar respuesta a las necesidades del futuro.
- 10 Nuestra contribución a la sociedad, cuantificada, conocida y valorada.

Sobre ArcelorMittal en el mundo

Producción de acero líquido por área geográfica (millones de t)



Distribución de la plantilla (a 31 de diciembre de 2015)



NAFTA: Canadá, Estados Unidos y México.

ArcelorMittal es el principal productor siderúrgico y minero a escala mundial, presente en 60 países y con instalaciones industriales en 19 países.

Guiado por una filosofía consistente en producir acero de forma segura y sostenible, ArcelorMittal es el mayor proveedor de acero de alta calidad en los principales mercados siderúrgicos mundiales, incluyendo el automóvil, la construcción, los electrodomésticos y los envases. Disponemos de una organización de Investigación y Desarrollo de referencia a escala mundial, con más de 1.300 investigadores, así como de excelentes redes de distribución.

A través de nuestros valores fundamentales -Sostenibilidad, Calidad y Liderazgo- actuamos de forma responsable en lo que respecta a la seguridad, la salud y el bienestar de nuestros empleados, nuestros contratistas y las comunidades en las que desarrollamos nuestras actividades.

Estamos convencidos de que el acero constituye el tejido de la vida, pues es un componente esencial del mundo moderno, desde las vías de ferrocarril, hasta los automóviles o las lavadoras. Centramos nuestros esfuerzos en la investigación y el desarrollo de tecnologías y soluciones basadas en el acero que contribuyen a mejorar la eficiencia energética de numerosos productos y componentes que forman parte de la vida cotidiana.

Somos uno de los cinco mayores productores mundiales de mineral de hierro y de carbón metalúrgico y nuestras actividades de minería constituyen una parte esencial de nuestra estrategia de crecimiento.

Gracias a la diversidad geográfica de nuestra cartera de minas de hierro y de carbón, estamos estratégicamente posicionados para abastecer a nuestra red de plantas siderúrgicas, así como al mercado mundial. Si bien nuestras fábricas siderúrgicas son importantes clientes, nuestro volumen de ventas a clientes externos aumenta paralelamente a nuestro crecimiento.

Esta organización permite que las distintas áreas de actividad mantengan sus propias estrategias y enfoques específicos, maximizando la materialización de sinergias en cada ámbito regional. De esta forma, las actividades de la Compañía se ordenan en cuatro segmentos: por una parte, Minería y, por otra, tres unidades de negocio que agrupan a los centros de producción de acero por áreas geográficas, Europa, América y África/Asia/Comunidad de Estados Independientes (ACIS).

En 2015 ArcelorMittal generó una cifra de negocio de 63.600 millones de dólares (USD), con una producción de acero bruto de 92,5 millones de toneladas y una producción de mineral de hierro de 62,8 millones de toneladas. Su plantilla a 31 de diciembre estaba formada por 209.404 trabajadores.

Las acciones de ArcelorMittal cotizan en los mercados bursátiles de Nueva York (MT), Ámsterdam (MT), París (MT), Luxemburgo (MT) y en las bolsas españolas de Barcelona, Bilbao, Madrid y Valencia (MTS).



Sobre ArcelorMittal en España

La producción de ArcelorMittal en España fue de 7,2 millones de toneladas de acero líquido en 2015, lo que representa el 48,9 % de la producción nacional, que el pasado ejercicio ascendió a 14,9 millones. Por sistemas de fabricación, un 63,25 % de nuestra producción se obtiene por el procedimiento de horno alto y el resto (36,75 %) mediante acería eléctrica.

ArcelorMittal cuenta en España con 12 plantas industriales vinculadas a las líneas de negocio de Productos Planos y Largos. A esta implantación hay que añadir una red de 17 centros de distribución repartidos por toda la geografía española. La plantilla total en nuestro país asciende a 9.390 empleados.

Las instalaciones siderúrgicas que desarrollan el proceso integral de fabricación de acero están ubicadas en Asturias. En Gijón está buena parte de la Cabecera: los parques de minerales y de carbones (Aboño), dos sínter, dos hornos altos y una acería LD. La cabecera de la factoría de Avilés incluye unas baterías de cok, una acería LD y un tren de bandas en caliente.

Los hornos altos de la planta gijonesa producen arrabio (hierro fundido) que se traslada hasta las acerías de Avilés y Gijón. Desde Avilés sale el acero para alimentar los trenes de chapa gruesa de Gijón y de bandas en caliente de Avilés. Esta última instalación produce bobina laminada en caliente que, a su vez, acabará convertida en acero galvanizado, hojalata y galvanizado prepintado. La acería LD de Gijón, especializada en productos largos, suministra acero para los trenes de alambrión y carril ubicados en la misma factoría.

También se fabrica bobina laminada en caliente en la planta de Sestao (Bizkaia). Esta factoría obtiene el acero a partir de chatarra mediante un sistema de fundición por horno de arco eléctrico, capaz de obtener una bobina de 28 toneladas en menos de tres horas.

Las instalaciones dedicadas a productos planos en España se completan con las fábricas de Etxebarri (Bizkaia), donde se obtiene hojalata y chapa cromada; Lesaka (Navarra), que dispone de una línea combinada de galvanizado y pintura; la planta de Sagunto (Valencia), que produce bobina fría electrogalvanizada y

galvanizada, y desde finales de 2015, Usibor® Alusi; y también Tailored Blanks Zaragoza, que suministra formatos de acero soldados por láser para la industria del automóvil.

Los principales consumidores de los productos planos son el sector del automóvil y su industria auxiliar, los fabricantes de envases, tanto alimenticios como industriales, y los electrodomésticos.

El sector de productos largos se compone, además de la mencionada factoría de Gijón, de las plantas guipuzcoanas de Bergara, Olaberria y Zumarraga, y una factoría en Zaragoza. La mayor parte de la producción de estas plantas se destina a la construcción.

Distribución Iberia (AMDS) es la red de distribución y transformación de Productos Planos y Largos para diversos sectores industriales, automoción y construcción. Desde sus 17 centros ubicados estratégicamente en todo el territorio

12

plantas industriales

7,2

millones de toneladas de acero líquido

9.390

empleados

nacional, ofrece soluciones a la medida del usuario final con un enfoque multiproducto. Cuenta además con dos centros de procesado y servicio de producto plano para la automoción y la industria, y un centro especializado en la fabricación de paneles y secciones para cubiertas y fachadas enfocado al sector de la construcción.

ArcelorMittal tiene en España dos centros de I+D: uno en Asturias y otro en el País Vasco. El de Avilés (Asturias) está especializado en la mejora de los procesos siderúrgicos, mientras que el centro de Zamudio (Bizkaia) se dedica, fundamentalmente, a desarrollar las características de los productos destinados al sector de la construcción.

Además de estas actividades industriales, en España contamos con oficinas en Madrid que acogen los servicios corporativos de Asuntos Legales, Tesorería, Seguros e Impuestos de las empresas subsidiarias presentes en otros países del Sur de Europa y Norte de África, entre otros departamentos transversales.



01

Una vida segura, saludable y de calidad para nuestros empleados

Cualquier activo en una empresa puede ser imitado, excepto las personas. La sostenibilidad nos conduce a crear espacios de trabajo seguros, pero también a proporcionar a los trabajadores una formación continua, generar un buen clima laboral y relacional con los representantes sindicales y mantener accesibles los canales de comunicación para el intercambio de opiniones.



Sostenibilidad y personas

Seguridad, salud y formación



¿Qué retos afrontamos?

No podemos alcanzar la sostenibilidad sin tener en cuenta la implicación de las personas. Y deben hacerlo sobre la base del respeto, el desarrollo personal y un buen clima laboral.

Gestionar el factor humano en una empresa constituye el gran reto por cuanto de él depende el éxito, en toda la extensión de su significado, de una organización. Los retos a los que nos enfrentamos son tan ambiciosos como trascendentales sus consecuencias. Preocuparnos por los trabajadores significa poner todos los medios disponibles para garantizar la integridad física en las operaciones en las que intervienen, pero también proporcionarles argumentos de defensa ante cualquier eventualidad, ya sea propia o de sus compañeros. Más que nunca, la sostenibilidad nos guía hasta alcanzar el liderazgo, también en seguridad. Cada empleado debe asumir su porción de responsabilidad en la creación de un espacio libre de peligros, para él y para sus compañeros.

La colaboración e implicación de la plantilla debe girar en torno a la confianza y el respeto. Una empresa sostenible tiene como obligación poner en valor ambos conceptos generando un clima laboral y relacional con los representantes sindicales que permita alcanzar acuerdos beneficiosos para ambas partes. Por otra parte, facilitar el acceso a la formación continua hará posible el desarrollo profesional y personal de la plantilla, al tiempo que también constituirá una palanca segura en la gestión del cambio y transmisión de conocimientos ante los relevos que se puedan producir.



¿Qué necesitamos hacer?

Dar un gran paso adelante en la creación de una cultura de bienestar y desarrollo de los empleados y conseguir un espacio de trabajo en el que todos quieran estar.

La seguridad siempre será nuestra prioridad máxima. El objetivo no es otro que alcanzar la meta de Cero Accidentes e Incidentes. Alcanzar ese objetivo necesita de la implicación de todas las partes que intervienen en la producción de acero. Cada una de ellas debe asumir su responsabilidad a la hora de crear un espacio de trabajo seguro, no solo para ellos sino también para sus compañeros, incluidos los contratistas, ejerciendo el liderazgo y el ejemplo en seguridad. Una empresa sostenible sienta las bases para crear una cultura del bienestar en la que se pongan en valor la participación e integridad de todos los trabajadores y su compromiso para colaborar en la obtención de resultados, la diversidad del grupo humano y el respeto y desarrollo profesional y humano de todos los individuos.



1.399

Número de ayudas al estudio concedidas por las plantas de ArcelorMittal en España



Informe de progreso

Seguridad y Salud

Dos accidentes mortales resulta una cifra inadmisiblemente alta para una empresa que apuesta por la sostenibilidad de sus operaciones y de sus trabajadores. El análisis de la accidentalidad en ArcelorMittal condujo en 2015 a la puesta en marcha de acciones de nuevo cuño con las que asumir el reto que supone el cambio de mentalidad a la hora de hacer frente a la seguridad.

“Como empresa sostenible, llegar a los Cero accidentes e incidentes es posible. Hacemos esta afirmación tomando como ejemplo las plantas de Lesaka y Tailored Blanks, instalaciones que celebraron en 2015 el cuarto y quinto año sin registrar accidentes, respectivamente.”

El compromiso de ArcelorMittal con las personas se extiende a diferentes ámbitos de actuación que comparten el mismo vínculo: la preocupación de la Empresa por garantizar que los trabajadores desarrollen su actividad bajo unas condiciones seguras, ofrecer una adecuada formación que haga posible el desarrollo profesional y personal, valorar las opiniones y propuestas de mejora en un ejercicio de comunicación efectiva y seguir generando confianza con los representantes de los trabajadores gracias al diálogo constante y constructivo.

La seguridad de las personas centra nuestra máxima atención. En 2015 se registraron dos accidentes mortales, dos hechos que pudieron haberse evitado y con ello el sufrimiento a las familias. Aunque el conjunto de las plantas en España se afanan por desplegar iniciativas y actividades que nos conduzcan hasta el objetivo de Cero Accidentes e Incidentes, estos siguen sucediéndose. En consecuencia, el Índice de Frecuencia en 2015 para el conjunto de instalaciones de ArcelorMittal en España se situó en 0,94, un dato inaceptable para una empresa que establece sus prioridades en base a la sostenibilidad. El análisis del repunte de accidentalidad finalizó con el diseño de un plan específico en seguridad con el que provocar el obligado cambio cultural y de mentalidad. Así, se dispusieron dos tipos de formaciones, una para mandos (Safety Leadership) y otra para trabajadores de Producción y Mantenimiento (Take Care), ambas precedidas por una serie de charlas sobre prevención dirigidas al personal por el CEO o director de cada planta. La formación

constituye una herramienta de cambio que incrementa el compromiso con la seguridad de los trabajadores y cristaliza en un cambio de mentalidad en la prevención de los riesgos laborales. Como empresa sostenible, llegar a los Cero Accidentes e Incidentes es posible. Hacemos esta afirmación tomando como ejemplo las plantas de Lesaka y Tailored Blanks, instalaciones que celebraron en 2015 el cuarto y quinto año sin registrar accidentes, respectivamente.

Día de la Seguridad y Salud

En abril tuvo lugar el IX Día de la Seguridad y Salud, una cita que quiso destacar el compromiso en equipo de trabajadores propios y contratistas. Bajo el lema 'Juntos por la Seguridad', los trabajadores pudieron participar en un amplio programa de actividades que incluyó talleres formativos, simulacros de emergencia o donaciones de sangre. Este día sirvió para hacer balance de los resultados en seguridad y fijar los pasos a seguir para reforzar la prevención de riesgos laborales.



592
Reuniones mantenidas con los comités de empresa y trabajadores

Campaña "Avísame"

Iniciada en la planta de Etxebarri, esta iniciativa se ha extendido a las cinco plantas de Productos Largos en España. Se trata de un intercambio de buenas prácticas entre unidades y de gestión del conocimiento interno que facilita la creación de una nueva cultura en seguridad. Esta campaña se encuentra directamente ligada al concepto de vigilancia compartida y fue ideada por el equipo de ArcelorMittal Etxebarri. Los trabajadores se convierten en líderes en seguridad y pasan a intervenir cuando ven a alguien en peligro o ponen en peligro a un tercero; además, aceptan que se les corrija cuando hacen algo de manera incorrecta.

Promoción de la salud

En 2015 se organizó el VI Programa de Concienciación sobre la Salud, una oportunidad que utilizan las plantas para promover hábitos de vida saludables entre la plantilla propia y subcontratada. Durante varios días los responsables de los Servicios Médicos y de Prevención destacan a través de una serie de actividades los beneficios que reporta seguir una dieta equilibrada y realizar ejercicio físico de forma habitual. Con este objetivo todos los centros de trabajo de España desarrollaron actividades, como la carrera de la salud organizada en Asturias y Zaragoza, campañas de donación de sangre o, en el caso de Sagunto, el I Foro de

Responsabilidad Social, en el que un grupo de profesionales ligados a la empresa, la medicina y el deporte ofrecieron charlas sobre la responsabilidad compartida por empresa y trabajadores en la promoción del deporte y sus consecuencias.

Diálogo Social

La estrategia de responsabilidad corporativa de ArcelorMittal no entiende la sostenibilidad sin posibilitar el contacto constructivo y dialogante con los trabajadores y sus representantes. Solo así se puede generar un clima de confianza mutua que facilite los procesos de toma de decisiones. Las plantas españolas han seguido aplicando los acuerdos laborales alcanzados con los representantes de los trabajadores que han permitido adaptar la actividad de cada instalación a la realidad del mercado siderúrgico español, aún muy castigado por la crisis, si bien con mayor impacto en los sectores de Productos Largos y Construcción. Dentro del conjunto de palancas de ajuste y flexibilidad, en 2015 ArcelorMittal en España utilizó el Expediente de Regulación Temporal de Empleo en un nivel muy reducido, el 2,11 %, un punto por debajo del registro de 2014.

Además, el año pasado dieron comienzo las reuniones entre la Dirección y los sindicatos para la negociación del Acuerdo Marco que entró en vigor a principios de 2016.

Igualdad de género

Un entorno laboral sin limitaciones al desarrollo profesional por cuestiones de género permite que todos los integrantes de la empresa aporten el máximo de su potencial y contribuyan a la consecución de los objetivos de la compañía. Por este motivo, todas las plantas de España incorporan en sus convenios laborales medidas que fomentan la igualdad. El desarrollo de estos planes de igualdad es supervisado por las respectivas Direcciones de planta y por los Comités de Empresa.

Discapacidad

ArcelorMittal emprende anualmente programas de sensibilización entre sus trabajadores hacia la discapacidad. En colaboración con la Fundación Adecco, se programaron varias actividades con personas con discapacidad con la finalidad de fomentar su integración social. ArcelorMittal Tailored Blanks Zaragoza mantuvo contratada durante 2015 una persona con discapacidad a tiempo completo para su proceso productivo.

0,94

Índice de Frecuencia de las plantas de España (número de accidentes con baja laboral por millón de horas trabajadas)

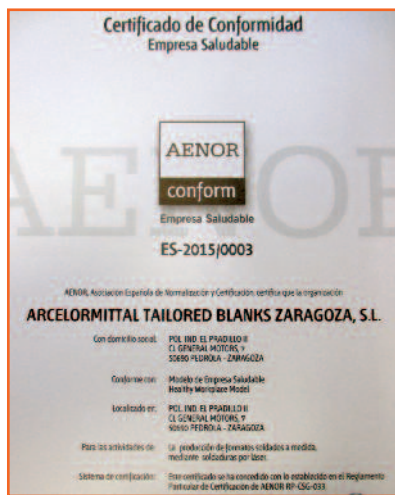


Programa Personas a Cuidar en Distribución Iberia

El Comité Journey To Zero de Distribución Iberia puso en marcha un proyecto con el que se identifican aquellos trabajadores que, por sus condiciones especiales y por la estadística de accidentalidad de los últimos años, necesitan reforzar su sensibilidad con la seguridad a través de formaciones específicas y la involucración en acciones de prevención directas en el campo de trabajo, como observaciones preventivas o análisis de accidentes e incidentes.

Primera planta siderúrgica saludable

Tailored Blanks Zaragoza, en una nueva muestra de su decidido respaldo a la mejora del bienestar de sus trabajadores, recibió la distinción de AENOR como la primera planta siderúrgica española con la certificación de empresa saludable. La planta aragonesa ha emprendido un camino repleto de iniciativas con las que persiguen crear ese ambiente y espacio de trabajo que ponga en valor la actividad desplegada. En este sentido, es muy elevado el número de iniciativas dirigidas a fomentar los hábitos de vida saludables, dentro y fuera de la factoría y concienciar a los trabajadores sobre la importancia de seguir unas pautas de vida sanas.



Formación

Mejorar la competencia de los trabajadores a través de la formación continua permite a una empresa estar preparada para adaptarse a los cambios y las nuevas exigencias que introducen una realidad y una economía cambiantes. En España la formación se centraliza en el Campus de Avilés de la Universidad ArcelorMittal, que gestiona las necesidades de formación de todos los centros de trabajo del país.

Durante 2015 se impartieron 209.821 horas lectivas, un 8 % más que en 2014. Cada trabajador recibió una media de 22 horas de formación.

El Campus de Avilés está comprometido con el objetivo de Cero Accidentes e Incidentes laborales. Durante 2015 se destinó un gran número de recursos a formación relacionada con la seguridad laboral. Entre los proyectos desplegados destacan los diseñados por la organización central de Seguridad y Salud: Safety Leadership y Take Care. El primero es un curso de dos días dirigido a los mandos. Impartido en la mayoría de las plantas de Productos Largos en 2015, durante 2016 se ha aplicado en los centros de Productos Planos. En cuanto al segundo curso, Take Care tiene como público objetivo los trabajadores de las instalaciones productivas y constituye un ambicioso proyecto formativo en seguridad que tendrá su continuidad durante los próximos 10 años.

El Campus de Avilés está siempre buscando vías para alcanzar la excelencia empresarial desde todos los ámbitos posibles. La colaboración que presta la Academia de Finanzas es un buen ejemplo de ello. Los cursos que impartió en Asturias y Madrid bajo el título de "Programa Ejecutivo sobre Finanzas" y "Economía para personal no financiero" han permitido incrementar el conocimiento de muchos trabajadores sobre cuestiones vinculadas a la gestión económica de una empresa. En lo que se refiere al desarrollo profesional, el "Programa de Coaching" continuó impartándose en 2015. En él participaron 18 trabajadores considerados "de alto potencial" de las plantas de Madrid, Lesaka, Olaberria y Zaragoza.

Entre el 8 y el 12 de junio se celebró la Semana del Aprendizaje en todos los centros de trabajo de ArcelorMittal. Los distintos campus diseñaron un programa dirigido a destacar y poner en valor el aprendizaje como elemento clave para el éxito, remarcando la importancia de la formación a lo largo de la vida del empleado, tanto para el desarrollo de su carrera profesional, como para la consecución de los objetivos de la Compañía.

	2015	2014	
Índice de Frecuencia	0,94	0,92	Número de accidentes con baja laboral ocurridos por millón de horas trabajadas
Horas de formación impartidas	209.821	193.831	En 2015 se impartió un 8,2 % más de horas formativas respecto a 2014
Reconocimientos médicos a empleados	7.329	7.875	
Número de ayudas al estudio concedidas	1.399	1.213	En 2015 se impartió un 15 % más de ayudas al estudio concedidas respecto a 2014

02

Productos para modos de vida más sostenibles

Todos queremos vivir en una sociedad más sostenible pero sin prescindir del nivel de calidad de vida actual. El acero es un material omnipresente en nuestro entorno y juega un importante papel a la hora de alcanzar este objetivo de sostenibilidad.



Acero, el tejido de la vida moderna

I+D, clave para el futuro de la siderurgia en Europa



¿Qué retos afrontamos?

Los avances técnicos en el proceso de producción, así como la constante actualización de los productos siderúrgicos que ArcelorMittal ofrece a sus clientes contribuyen a una vida cada vez más sostenible.

Vehículos más ligeros que contaminan menos, viviendas modulares que crecen en función de nuestras necesidades, envases totalmente reciclables... Es lo que demandan nuestros clientes y lo que esperan de nuestra compañía todas las personas y entidades que se relacionan con nosotros.

Con el paso de los años, el incremento de la concienciación medioambiental y las pruebas que denotan el cambio climático que está viviendo nuestro planeta han motivado la puesta en marcha de legislaciones medioambientales cada vez más estrictas.

Además, los usuarios del acero, es decir, la sociedad en su conjunto, también exigen una industria cada vez más respetuosa con el medio ambiente y al mismo tiempo que sus productos también lo sean. A igual coste, cualquier consumidor elegirá un producto elaborado con estándares sostenibles, que respete el medio ambiente, a otro que no lo haga.

¿Qué necesitamos hacer?

La apuesta por la innovación y el desarrollo aplicada a la siderurgia permite que la producción de acero consuma cada vez menos materias primas y recursos energéticos, y genere una menor cantidad de residuos.

Todo ello contribuye a que nuestra empresa y nuestro planeta sean cada vez más sostenibles. Los Centros de I+D del País Vasco y Asturias, especializados en productos y procesos industriales, tienen varias líneas de trabajo en este sentido. Una de ellas es el análisis del ciclo de vida del acero. Es importante reflexionar sobre cuál es el ciclo completo de vida del acero y no solo sobre su proceso de producción, ya que lo importante a la hora de evaluar su sostenibilidad es ver cuál ha sido su impacto en las fases de transformación, transporte, uso, reciclado...

Este análisis demuestra la superioridad del acero sobre otros materiales como el cemento o el aluminio, en términos de calidad, resistencia y versatilidad. Analizado en su conjunto, el ciclo de vida del acero es más eficiente gracias, entre otras propiedades, a su fácil reciclado y a su vida infinita. Gracias al reciclado, acero fabricado hace más de cien años sigue formando parte de nuestro día a día en forma de edificios, tuberías, barcos y puentes, por citar solo algunas de sus aplicaciones finales.

Informe de progreso



Hojalata para tapas y anillas

La hojalata es un tipo de acero recubierto por una capa de estaño. Es especialmente útil a la hora de fabricar envases para la alimentación y las bebidas. La hojalata para envases gana a otros materiales como el aluminio, en términos de reciclabilidad y versatilidad. Las plantas de Avilés y Etxebarri de ArcelorMittal son las únicas productoras en España de este tipo de acero.

El pasado año se aprobó la inversión para producir a partir de 2016 en la planta de Etxebarri el producto Maleis®, un tipo de hojalata para tapas y anillas de envases de fácil apertura con mejores características mecánicas. Hasta ahora, para conseguir unas características adecuadas para este tipo de productos se utilizaban aceros de especial dureza que tenían un procesamiento más complejo. Maleis® supera a los aceros producidos hasta la fecha para este uso alimentario.

Aceros de alta resistencia para el automóvil

La factoría de Sagunto (Valencia) produce desde finales de 2015 acero galvanizado Usibor® Alusi, un producto de alto valor añadido y alta resistencia destinado al sector del automóvil. Estos aceros contribuyen a reducir hasta en un 20 % el peso de los vehículos, lo que les permite rebajar en más de un 13 % las emisiones de CO₂. Además, los nuevos desarrollos de estos productos permitirán en un breve plazo de tiempo incrementar la seguridad de los ocupantes de los vehículos en caso de accidente. A pesar de tener un menor espesor de chapa, ofrecerán una protección superior frente al impacto.



La Manzana del Acero

El Centro Global de I+D de ArcelorMittal en Asturias y la Fundación ITMA, especializada en el estudio de materiales, acordaron en 2015 poner en marcha La Manzana del Acero, un proyecto común para crear nuevos laboratorios en Avilés que permitirán abarcar el proceso siderúrgico al completo.

La Fundación ITMA y el Centro Global de I+D de ArcelorMittal mantienen una estrecha colaboración desde hace años. La sede del ITMA de Avilés y el edificio SLAB de ArcelorMittal se encuentran a pocos metros de distancia. Para completar esta "manzana", ambas entidades pasarán a ocupar una nave de 3.000 metros cuadrados situada entre ambos inmuebles.

Esta infraestructura será el emplazamiento ideal para llevar a cabo un proceso de innovación abierta, en el que productor, proveedor tecnológico y empresa transformadora dispongan de un entorno único para el desarrollo de tecnologías y productos diferenciadores en acero de marca Asturias.



Chapa gruesa de Gijón en el mayor barco de crucero del mundo

Durante 2015 el astillero de STX France en Saint-Nazaire prosiguió con la construcción del mayor barco de crucero del mundo, el "Harmony of the Seas". En junio de 2013, ArcelorMittal y STX firmaron el contrato de suministro de los productos siderúrgicos necesarios para este proyecto: chapa gruesa de Asturias y otros productos planos procedentes de plantas de ArcelorMittal en Francia. El largo proceso de construcción y acondicionamiento concluyó en mayo de 2016 con la puesta en servicio del buque. Además, ArcelorMittal firmó en 2015 un contrato con el astillero de Saint-Nazaire, en el marco del cual suministrará un volumen mínimo de 116.000 toneladas de acero destinadas a la construcción de los cascos y las cubiertas de tres barcos de crucero gigantes en las instalaciones de STX France. Del total de 116.000 toneladas, 90.000 procederán del Tren de Chapa Gruesa de Gijón para la construcción de los cascos de los barcos y el resto del pedido se producirá en la planta francesa de Fos-sur-Mer.



El Polo del Acero

ArcelorMittal, a través de su Centro Global de I+D en Asturias, es socio fundador de El Polo del Acero, una asociación empresarial asturiana sin ánimo de lucro constituida en septiembre de 2015 para promover la innovación, el desarrollo tecnológico y la investigación aplicada en el ámbito del acero, así como su producción, transformación y puesta en mercado a lo largo de su cadena de valor, mediante la ejecución de proyectos conjuntos.

El desarrollo de nuevos aceros y la mejora de los existentes tiene un impacto multiplicador sobre la cadena de valor y la generación de riqueza en Asturias. Así, se espera que dicho desarrollo redunde en la mejora de la competitividad de las empresas del sector, convirtiendo la región en referente a nivel internacional en materia de innovación en el acero. El impacto multiplicador esperado se centrará en la búsqueda de sinergias entre las empresas dentro de la cadena de valor, atrayendo a empresas y centros privados de I+D, fomentando la generación de empleo y la creación de empresas de base tecnológica.

El Polo del Acero fomenta una alta actividad de I+D en un entorno localizado, incluyendo una parte muy importante de toda la cadena de valor de distintos sectores (ferroviario, bienes de equipo, nuclear, petroquímico, infraestructuras científicas o eólica offshore). Además de involucrar a productores, el Polo del Acero engloba un grupo significativo de empresas transformadoras, centros tecnológicos y usuarios finales para completar con éxito los desarrollos tecnológicos planteados, abarcando de esta forma toda la cadena de valor y cerrando el círculo del proceso de desarrollo de nuevos aceros y mejora de los existentes.

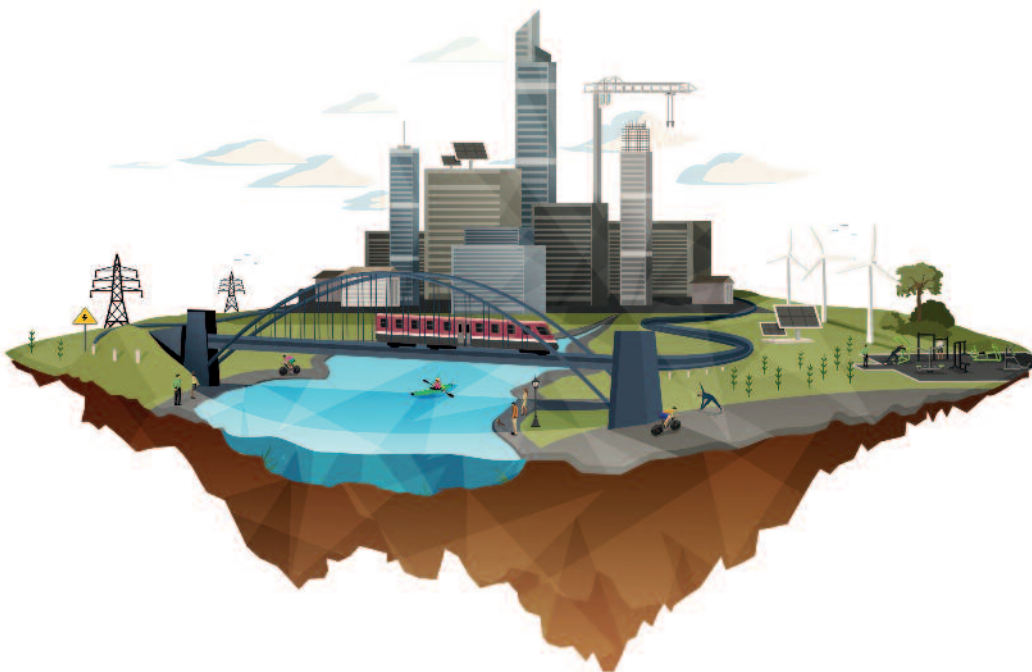
El **Polo del Acero** está formado por un consorcio de 16 miembros que integran toda la cadena de valor del acero:

Astilleros Gondán
 Asturfeito
 Construcciones García Rama
 Duro Felguera
 Fundación ITMA
 Grupo Daniel Alonso
 Hierros Marcelino Franco
 Hierros y Aplanaciones (HIASA)
 Idesa Innovation
 Industrial Olmar
 Mivisa Envases (Crown)
 Talleres Alegría
 TSK
 Tuinsa Norte
 Universidad de Oviedo
 ArcelorMittal España

03

Productos que permiten crear infraestructuras sostenibles

Producidas de forma sostenible, que sean reciclables y que se puedan adaptar en función de las necesidades: así deben ser las infraestructuras actuales para dar servicio a una creciente población mundial. También el cambio climático exige que haya que volver a plantearse cuáles son los materiales constructivos más idóneos para cada necesidad en cada lugar del mundo. Un lugar crucial en el desarrollo de la sociedad será la ciudad, donde vivirá casi el 70 % de la población mundial en 2050.



Viviendas, medios de transporte, infraestructuras...

El acero, protagonista de una sociedad más sostenible



¿Qué retos afrontamos?

La demanda de materiales de construcción más sostenibles va en aumento.

El acero tiene que mostrar su potencial frente a otros materiales como el cemento y la madera. Esto supone un reto y una oportunidad para la siderurgia. Tenemos experiencia a la hora de desarrollar y comercializar productos sostenibles para nuestros clientes vinculados a la construcción.

¿Cuál es nuestro potencial para crear valor?

La sociedad actual necesita grandes inversiones en infraestructuras vinculadas al transporte y a la construcción, así como generar energía de forma sostenible. En 2050 se espera que la capacidad de generación eléctrica a través del viento sea ocho veces la actual.

Los arquitectos imaginan hoy la vivienda del mañana analizando el ciclo de vida de los materiales empleados en su construcción. En este contexto, el acero también tiene un importante papel que jugar.

La industria siderúrgica satisface muchas de las necesidades de un mundo con edificios e infraestructuras más sostenibles. Los investigadores de ArcelorMittal pueden calcular dónde el acero genera más valor dentro de un proyecto concreto y cuáles son sus ventajas respecto a otros materiales. El acero está presente en edificios eficientes desde el punto de vista energético, así como en líneas ferroviarias, puentes y torres eólicas.

¿Qué necesitamos hacer?

ArcelorMittal investiga e innova en nuevos productos y elementos constructivos fabricados en acero, y trabaja junto a sus clientes para satisfacer sus necesidades y anticiparse a las futuras tendencias del mercado.

Aunque en la actualidad para producir acero se necesita la mitad de la energía que hace cuarenta años, es necesario seguir reduciendo el consumo eléctrico y la emisión de dióxido de carbono, así como incrementar la cantidad de acero que se recicla al final de su vida útil.



Informe de progreso

Carriles para el AVE

A través de concurso público, el gestor de las infraestructuras ferroviarias de España (ADIF) concedió en julio a ArcelorMittal el suministro de 8.900 toneladas de carril para el Corredor Norte-Noroeste del AVE, concretamente para el tramo comprendido entre la ciudad de Zamora y la localidad de Pedralba de la Pradería de la misma provincia.

Los carriles ferroviarios son un producto siderúrgico particularmente complejo por su diseño técnico, por su proceso de fabricación y por la creciente exigencia en su rendimiento que demandan los gestores de las redes ferroviarias. El Tren de Carril de Gijón, con su moderna Línea de Carril de Cabeza Endurecida, puede suministrar carril de altas prestaciones para todo tipo de proyectos ferroviarios, lo que le permite competir en todos los segmentos de mercado y le confiere una sólida posición en el mercado global.



Acero más duradero para la construcción

La durabilidad y calidad de los productos de construcción de ArcelorMittal permiten llevar a la realidad proyectos arquitectónicos cada vez más complejos. Nuestras plantas de Lesaka y Legasa (Navarra) que producen chapa galvanizada pintada para el sector de la construcción cuentan con la licencia ECCA Premium® Label, que garantiza la durabilidad de este producto. Las pinturas aplicadas sobre la chapa pintada la protegen de los rayos ultravioleta manteniendo el color de la chapa y garantizando una resistencia óptima a la corrosión. Esta certificación para productos repintados otorgada por la Asociación Europea de Recubrimiento de bobinas (European Coil Coating Association, ECCA) también garantiza que las chapas pintadas de Lesaka y Legasa se ajustan a las Euronormas, como la EN10169 y la EN10346, lo que garantiza su durabilidad y resistencia al fuego, entre otros aspectos.

Carril asimétrico de cabeza endurecida

En 2015 comenzó la producción industrial de un nuevo tipo de carril en Gijón: el asimétrico de cabeza endurecida, un producto de alto valor añadido al alcance de pocas siderúrgicas.

Este producto tiene unas especificaciones técnicas muy exigentes que hacen que su

fabricación sea muy compleja desde el punto de vista tecnológico. Se emplea en zonas concretas de los trazados ferroviarios, fundamentalmente en los cambios de vía. Aunque el volumen de producción es pequeño, su incorporación al mix de productos de ArcelorMittal Asturias ha permitido que el Tren de Carril pueda optar a nuevos concursos de adjudicación.

Los trabajos que han conducido a producirlo fueron íntegramente desarrollados por ArcelorMittal, siendo la primera vez dentro de nuestra empresa que se ha desarrollado este tipo de carril asimétrico con cabeza endurecida.

Acero de Distribución Iberia en Indonesia

Cuatro mil toneladas de acero de ArcelorMittal fueron suministradas para la fabricación de varios puentes en Indonesia. Distribución Iberia, a través de nuestro cliente Horta Coslada, hizo llegar 3.000 toneladas de nuestra fábrica de Luxemburgo y 1.000 toneladas desde la fábrica de Olaberria al país del extremo oriente, mostrando cómo en un mundo global no existen límites para el comercio.

Chapa gruesa para 29 aerogeneradores en el mar Báltico

El Tren de Chapa Gruesa de la factoría de

Gijón recibió en diciembre el encargo de producir 23.000 toneladas de chapa gruesa para la construcción de 29 estructuras de anclaje (jackets) del parque eólico marino Wikinger, situado en aguas del mar Báltico.

El parque Wikinger ha sido promovido por la compañía eléctrica Iberdrola, que adjudicó los jackets y pilotes de anclaje a la UTE formada por las empresas Navantia y Windar Renovables (Grupo Daniel Alonso). Para este proyecto se optó por la utilización de jackets, unas estructuras de acero específicamente diseñadas para el anclaje de las torres eólicas al fondo del mar. Se trata de uno los mayores proyectos eólicos offshore desarrollados por empresas españolas.

Acuerdo con ThyssenKrupp Norte

Distribución Iberia cerró un acuerdo con ThyssenKrupp Norte para el suministro de 1.500 toneladas de acero destinadas a la fabricación de escaleras mecánicas y pasillos rodantes, suministrado desde el Centro de Distribución de Llanera (Gonvelsa). Desde el almacén asturiano se suministraron todos los componentes necesarios para la fabricación de la estructura de estos equipamientos. Los productos suministrados van desde productos habituales como los perfiles UPN 80 o la llanta 100x10, hasta otros más específicos como angulares de rama desigual.

“b home”: viviendas modulares

Uno de los temas pendientes de solución dentro del mundo de la construcción residencial es la industrialización del proceso constructivo tal y como se ha desarrollado en otros segmentos, como por ejemplo la industria automovilística, que es capaz de producir vehículos en serie optimizando el trabajo y ahorrando recursos. La construcción residencial con acero es una buena alternativa para tal fin. Hasta ahora, se ha circunscrito fundamentalmente a la edificación industrial y comercial. Ha llegado el momento de aplicarla también a viviendas y oficinas.

ArcelorMittal Construcción España y el estudio de arquitectura [baragaño] han desarrollado el proyecto “b home” para extender un modelo de construcción industrializado en acero a los edificios residenciales.

El sistema aprovecha la versatilidad del acero. Las estructuras que componen estos inmuebles se ensamblan en un taller y posteriormente se transportan hasta el lugar indicado por el cliente, lo que simplifica notablemente su construcción en comparación con los sistemas constructivos tradicionales, generando menos residuos e incrementando la seguridad del personal que participa en estos trabajos.

Las casas modulares “b home” son viviendas construidas con los criterios más exigentes del Código Técnico de Edificación, con las mismas garantías que cualquier vivienda de construcción tradicional y preparadas para ser certificadas energéticamente.

La vivienda u oficina puede ir creciendo a medida que crecen las necesidades de sus usuarios. De esta manera es posible convertir una vivienda unipersonal de tres espacios en una residencia familiar simplemente añadiendo más módulos en horizontal o en vertical. Además, es posible desmontar el edificio y volver a instalarlo en otro lugar.

Otro aspecto reseñable de “b home” es la rapidez del proceso constructivo. El inmueble puede quedar construido tan solo cuatro meses después de su adquisición.

Junto al Centro Global de I+D de ArcelorMittal en Asturias (Avilés) se ha construido una de estas viviendas que hace las veces de expositor para poder mostrar esta nueva forma de construcción. El acero galvanizado de este edificio fue producido en nuestra factoría de Avilés, recubierto en Lesaka y transformado en Berrioplano (plantas de Navarra).

El estudio madrileño [baragaño], responsable de este concepto junto al equipo de ArcelorMittal Construcción España, está dirigido por el arquitecto asturiano Sergio Baragaño, responsable entre otros proyectos de la reforma del Centro de Global de I+D de ArcelorMittal en Asturias, del almacén de ArcelorMittal en el Puerto de Avilés y del edificio de la Fundación Metal situado en el Parque Empresarial Principado de Asturias (Avilés) en el que actualmente ArcelorMittal desarrolla parte de sus actividades de I+D en el Principado.



04

Uso eficiente de los recursos naturales y elevadas tasas de reciclaje

Debemos hacer un uso eficiente de los recursos y fomentar un cambio de tendencia no solo en el proceso productivo sino también como sociedad y como individuos, que contribuya a la lucha contra el cambio climático. El mundo se está adaptando al nuevo paradigma de economía circular que persigue el cambio de una sociedad lineal (producir, usar y tirar) hacia un modelo en el que los residuos se convierten en nuevos productos que hacen de su vida útil un ciclo sin fin, imitando el propio funcionamiento de la naturaleza.



La vida infinita del acero

Las ventajas del acero como parte de la economía circular

¿Qué retos afrontamos?

Asumir el compromiso de minimizar el impacto medioambiental de nuestras actividades, mediante la innovación de los procesos, una adecuada gestión y la realización de inversiones que nos permitan mejorar nuestra eficiencia y sostenibilidad.

Contribuir a la mejora de la tasa media del reciclado del acero, difundiendo en la sociedad sus características de material 100 % reciclable y fortaleciendo nuestras capacidades en su reciclado.

¿Qué necesitamos hacer?

El sector del acero tiene el potencial necesario para liderar el cambio de tendencia hacia un uso más eficiente de los recursos, posicionándose a la vanguardia en la transición hacia una economía más sostenible.

Para ello debemos mejorar todas las fases de la vida útil de nuestros productos, desde su etapa de diseño a la posterior fabricación, utilización y fin de vida, de manera que la optimización nos permita maximizar tanto su recuperación como su posterior reutilización.

La innovación en la eficiencia de nuestros procesos jugará un rol fundamental en la consecución del cambio; por ejemplo, mejorando nuestros sistemas de clasificación para posibilitar una mayor recuperación de residuos metálicos.

Otro área relevante de actuación se basa en potenciar la sensibilización de nuestros clientes, grupos de interés y administraciones públicas, respecto de las ventajas del acero y su destacable contribución a la economía circular frente a la realizada por otros materiales.

Informe de progreso de ArcelorMittal en España

El acero, gracias a sus características de infinita reciclabilidad sin que en el proceso se produzca una merma en sus propiedades, vuelve a ser uno de los materiales más reciclados de España, con 10 millones de toneladas en 2015, cifra que sitúa al sector siderúrgico español como uno de los líderes del reciclaje de acero en Europa.

Cada tonelada de chatarra reciclada evita la emisión de 1,3 toneladas de CO₂, reduce en hasta un 85 % el consumo de agua y supone un ahorro del 80 % de la energía consumida.

Con sus plantas en España ArcelorMittal ha contribuido al reciclado de 3,43 millones de toneladas de chatarra, evitando la emisión de 4,5 millones de toneladas de CO₂ en 2015.

“La tasa media de reciclado de acero es del 85 %, cifra muy superior a la de otros sectores. Aún así, debemos seguir mejorando hacia la plena reciclabilidad”



Nueva limpiadora de chatarra en ArcelorMittal Zaragoza

Para fortalecer nuestras capacidades de reciclado necesitamos conseguir una chatarra más limpia de impurezas, posibilitando una mejora del rendimiento de nuestras acerías y evitando emisiones contaminantes e impurezas no deseadas.

Con estos objetivos ArcelorMittal Zaragoza puso en marcha en 2015 el proyecto para discriminar la chatarra de las impurezas vía separación magnética, evitando que las impurezas se incorporen al proceso siderúrgico.

Mediante la separación magnética se consigue el limpiado de diferentes tipos de chatarra con los siguientes beneficios:

- Ahorro de energía eléctrica en el horno de fusión o horno eléctrico de arco, evitando el consumo de energía en la fusión de los estériles.
- Menor consumo de agua y energía, implicando este último una reducción de las emisiones de CO₂.
- Reducción de la generación de residuos: al quitar los estériles antes del proceso de fusión, se genera menos escoria y menos partículas en los humos.
- Mejora de la calidad de la chatarra por mejor control de los proveedores, mediante la determinación de manera más exacta de la cantidad de estériles que contiene cada cargamento de chatarra.
- Reducción del consumo de refractario que protege la cuba del horno de fusión. Los estériles, especialmente la sílice, afectan a la basicidad de la escoria y reducen la vida útil del refractario.

Este sistema va a permitir mejorar el ratio de separación de estériles por tonelada de chatarra en un 26 %, pasando del 6,6 % de estériles retirados de cada tonelada de chatarra procesada al 8,3 %. En conjunto posibilitará la reducción de más de 820 MWh/año, evitando la emisión de 197 toneladas de CO₂ a la atmósfera.

	2015	2014	2013
Acero reciclado	3,4	3,4	3,2
Millones de toneladas			

Subproductos y residuos

¿Qué retos afrontamos?

Desarrollar nuevos conocimientos y capacidades para el uso y la reutilización, tanto de los subproductos como de los residuos generados en el proceso de fabricación del acero, posibilitando el paso de un modelo de consumo lineal basado en la “extracción, fabricación y eliminación”, a un modelo de economía circular.

¿Qué necesitamos hacer?

Impulsar nuestra política de sostenibilidad, basada en la prevención, reutilización, reciclaje y valorización de residuos.

Apostar por la I+D+i, desarrollando nuevos sistemas de valorización de residuos, que nos permitan acceder a diferentes usos internos y externos en nuevos mercados, como pueden ser:

- La inyección de lodos aceitosos en los hornos altos
- Usos agrícolas de la escoria como fertilizantes
- Empleo de escorias como áridos para hormigones estructurales.

Solo de este modo podremos minimizar la eliminación de los residuos vía vertederos.

Informe de progreso de ArcelorMittal en España

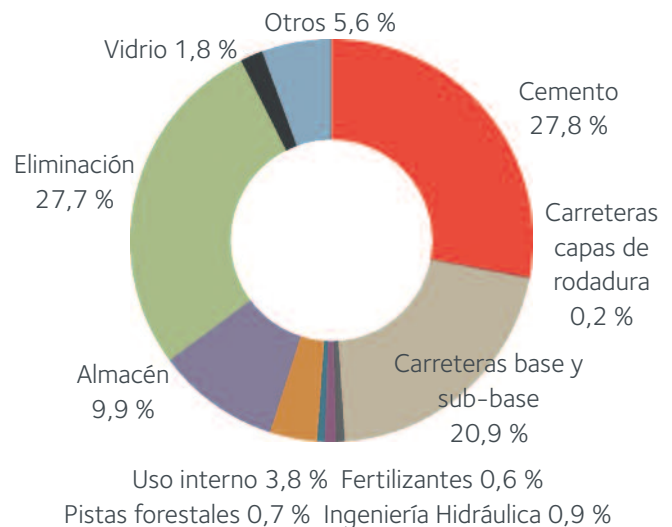
En 2015 las plantas españolas han valorizado el 85 % de los residuos generados, siendo el 65 % de la valorización realizada en usos externo y el 20 % internamente, datos que ponen de manifiesto una mejora respecto al ratio del 82 % alcanzado en 2014.



La valorización y usos de las escorias: Proyecto RESLAG

En términos de volumen, las escorias son el residuo más importante generado en el proceso productivo del acero. En 2014 a nivel mundial ArcelorMittal reutilizó 18 millones de toneladas de escorias, asciendo en España la cifra a 2,5 millones de toneladas.

Según un estudio realizado por Unesid, en el conjunto de España se generaron 3,8 millones de toneladas de escorias, de las cuales el 62 % fueron valorizadas según los siguientes usos:



Fuente: Unesid

Con el fin de aumentar el porcentaje de escoria valorizada, dentro del programa Horizonte 2020 de la Unión Europea, surge el Proyecto RESLAG, proyecto formado por 19 socios de distintos países, entre los que se encuentran empresas siderúrgicas como ArcelorMittal y centros de investigación como el Centro Vasco de Investigación en Almacenamiento de Energía (CIC eneriGUNE).

RESLAG persigue el desarrollo de tecnologías que permitan un mayor aprovechamiento de las escorias, creando nuevas soluciones de valorización que además sean rentables. El proyecto está centrado en cuatro líneas de investigación:

- Fabricación de componentes de material refractario.
- Almacenamiento de calor en industrias de alta carga energética.
- Empleo de escorias en plantas termosolares como materiales de almacenamiento de energía.
- Aprovechamiento de metales de alto valor añadido contenidos en las escorias.

Actualmente alrededor de 2,9 millones de toneladas de escorias terminan en los vertederos europeos. Por este motivo, es esencial desarrollar nuevas soluciones que eviten su vertido y al mismo tiempo, generen valor económico, avanzando hacia una economía circular.

El Proyecto RESLAG tendrá una duración de tres años y cuenta con un presupuesto de 8,7 millones de euros.

4,5 Millones de toneladas de CO₂ ahorradas gracias al reciclaje de chatarra



“En 2015 las plantas españolas han valorizado el 85 % de los residuos generados, siendo el 65 % para uso externo y el 20 % reciclado internamente, datos que ponen de manifiesto una mejora respecto a 2014”

Olaberria se sube a la economía circular

El reciclaje de los residuos indirectos de nuestros procesos define el grado de concienciación e involucración de nuestras plantas y de nuestro personal en la minimización del impacto ambiental de nuestros actos y en la conservación de nuestro entorno.

El lanzamiento en Olaberria de la campaña de recogida selectiva de residuos “Recicla para salvar el mañana”, cumple un año con un balance muy positivo. Nacida en 2014 del compromiso de la plantilla por el cuidado del Medio Ambiente y la sostenibilidad, la iniciativa tenía y tiene por objeto valorizar y dotar de nuevos usos a los desechos domésticos (papel, cartón y envases) generados por los trabajadores en la siderurgia. De este modo se posibilita el avance hacia el objetivo de cero residuos, fomentando una nueva forma de actuar, no solo en el proceso productivo, sino también como sociedad, contribuyendo a la lucha contra el cambio climático.

El objetivo de la planta es alcanzar el 100 % de valorización de los residuos y alinearlos con la estrategia de ArcelorMittal de producir acero de forma segura y sostenible.

La campaña, con poco más de un año de vigencia, ha conseguido reciclar 19.540 kg de papel, 14.980 kg de plásticos y 320 kg de poliestireno. Esto ha supuesto evitar la emisión de 40.056 kg de CO₂ a la atmósfera, reducir el consumo de energía en 359.350 kWh y en el caso del papel, ahorrar más de 977.000 litros de agua, además de evitar la tala de 332 árboles.

Balance en España	2015	2014
Residuos valorizados en total	85 %	82 %
Residuos valorizados internamente	20 %	18 %
Residuos valorizados externamente	65 %	63 %



05

Uso responsable del agua, el aire y el suelo

El crecimiento de la población mundial está ejerciendo una fuerte presión sobre los escasos recursos naturales del planeta. Sin aire, tierra y agua, no existe ninguna economía, no hay sociedad, no hay eco-sistemas. Estos recursos son esenciales para nuestro negocio, pero debemos asumir el compromiso de utilizarlos de un modo sostenible.

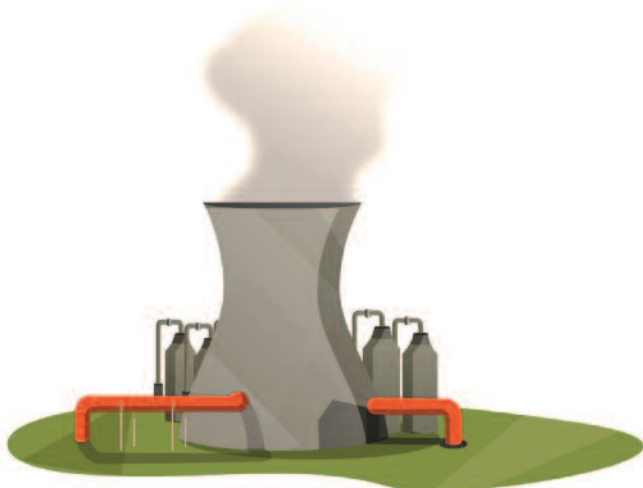


Los recursos no son infinitos

El acero, un material cuya vida útil es infinita gracias al reciclaje

¿Por qué es esto importante para nosotros?

Los recursos naturales son un bien escaso: según el Foro Económico Mundial (World Economic Forum, WEF), para 2030 la demanda de agua superará a la disponibilidad en un 40 %, y la conservación de la calidad del aire supondrá un verdadero desafío en un mundo cada vez más urbanizado. No es de extrañar que estos puntos estén recogidos en dos de los diecisiete Objetivos de Desarrollo Sostenible (ODS) establecidos por la ONU. Conseguir altos estándares de calidad del aire y del agua es un aspecto esencial de los requerimientos establecidos, no solo por parte de los gobiernos sino también por la sociedad. En este sentido, ArcelorMittal apuesta por la Investigación y el Desarrollo como reflejo de su esfuerzo y compromiso para favorecer la integración de la actividad siderúrgica en su entorno de manera sostenible.



¿Qué retos afrontamos?

Seguir reduciendo nuestro consumo de agua y nuestras emisiones. Proteger los hábitats naturales, anticipándonos a los problemas, mediante su prevención y actuando rápidamente cuando se producen.

Continuar apostando por la mejora continua, cumpliendo nuestros compromisos, involucrando a los grupos de interés y sabiendo que esta es la única manera de construir y mantener la confianza a largo plazo con las comunidades que nos rodean.

¿Qué necesitamos hacer?

Desde ArcelorMittal afrontamos estos retos desde tres grandes áreas de actuación:

- La mejora de nuestros procesos, ya sea a través de nuevas inversiones en instalaciones o con mejoras operativas.
- La formación de nuestro personal en la gestión medioambiental y en el mejor uso de nuestros recursos.
- Las certificaciones por organismos independientes, auditando nuestros procesos y desviaciones de forma pública, para a partir de estas últimas construir planes de mejora.

Principales indicadores

	2015	2014	
Inversiones en Sostenibilidad	11,5	7	Millones de euros
Inversiones acumuladas desde 2011	107	-	Millones de euros
Certificaciones	16	12	Centros de trabajo
Centros de trabajo de España acreditados en ISO 14001 (Medio Ambiente)			
Proyectos medioambientales	26	20	Número de proyectos desarrollados
Formación en medio ambiente y eficiencia energética	3.350	5.168	Horas de formación

Sistemas de Gestión

El 100 % de nuestras instalaciones productivas en España mantienen en 2015, como en años anteriores, la certificación ISO 14001. Nuestras plantas son pioneras en certificación ambiental en España, como es el caso de la factoría de Lesaka que ya ha superado los 15 años desde su primera certificación.

Dos nuevas plantas, Asturias y Zaragoza, han obtenido el Certificado de Gestión Energética ISO 50001, sumándose así a las tres plantas anteriormente certificadas de Olaberria, Zumarraga y Bergara.

En 2015 Asturias, Olaberria, Zumarraga y Zaragoza han revisado o certificado sus sistemas de gestión integrados con las normas OHSAS 18001, ISO 9001, ISO 14001 e ISO 50001. También se ha revisado en 2015 la certificación EMAS de Sestao. Asimismo, mantienen en 2015 sus certificaciones de Sostenibilidad Siderúrgica las plantas de Bergara, Zaragoza y Zumarraga.

AMDS Iberia también cuenta con las certificaciones ISO 9001, ISO 18001, ISO14001, EN 1090-1 y EN 40-5:2003

Otras auditorías y certificaciones singulares obtenidas en 2015 son:

Auditoría ética Smeta en Etxebarri y Avilés, realizada a petición de Nestlé, con el objetivo de posibilitar mejores prácticas comerciales responsables y éticas en todo el mundo. La auditoría Smeta se basa en el cumplimiento de cuatro pilares:

- Normas laborales
- Prevención de riesgos laborales
- Medio ambiente, donde el auditor hizo una mención especial por los esfuerzos realizados
- Buenas prácticas empresariales

Certificado de empresa saludable. La fábrica de Tailored Blanks Zaragoza es la primera compañía del sector en España que obtiene este certificado de Aenor, principalmente orientado a compañías del sector sanitario. Esta certificación acredita que la compañía ha implantado un Sistema de Gestión que promueve y protege la salud, el bienestar y la seguridad de los empleados, así como la sostenibilidad del ambiente de trabajo.

El Gobierno de Aragón ha reconocido a ArcelorMittal Zaragoza su contribución al desarrollo sostenible, al otorgarle el diploma de **finalista** en la categoría de "Iniciación" del **Premio Aragonés de Responsabilidad Social**.

Aire

ArcelorMittal continúa con su objetivo de mejora de sus procesos para minimizar y prevenir la contaminación, realizando una monitorización y seguimiento de las emisiones. Con este fin, se están acometiendo mejoras operativas e inversiones en proyectos como el recrecido del muro de contención del Parque de Carbones de Aboño y mejoras en los sistemas de captación del Sínter, Galvanizado nº 1 y Acerías en Asturias.

Proyecto piloto de planta de Filtrado Híbrida para el Sínter

El Sínter de Gijón es la primera instalación del mundo en probar un sistema de Filtración Híbrida. Este proyecto de coinnovación nació en 2014 y se consolidó en 2015, con la ambición de mejorar los resultados de las tecnologías de filtración ya existentes, y con el objetivo de ayudar a hacer nuestras plantas más sostenibles al disminuir su impacto medioambiental.

A fin de cumplir con los nuevos requerimientos de emisión de contaminantes aéreos, el equipo de Global R&D Asturias efectuó un análisis de diferentes tecnologías existentes con el objetivo de situar a nuestra compañía en los valores de referencia de la manera más eficaz posible. Tras varios estudios se decidió apostar por una tecnología de Filtración Híbrida.

¿Qué es la Filtración Híbrida?

Es un sistema basado en una primera sección de filtración electrostática y una segunda de filtración por mangas, todo ello dentro de la misma carcasa de filtro. Esta técnica había sido utilizada previamente en plantas de producción de cemento y de energía eléctrica, pero la aplicación en un Sínter era totalmente desconocida a nivel mundial y su uso se consideraba inviable por las condiciones tan específicas del proceso de sinterizado (altas temperaturas en las paradas, bajas temperaturas y humedad en arranques y tipo de polvo generado). Debido a su complejidad inicial fue necesario crear un grupo de trabajo compuesto por compañeros del Sínter de Asturias, del Centro de Investigación y Desarrollo en Asturias y del socio tecnológico Danes. Con la ambición de llevar a cabo la primera planta piloto para testear dicha tecnología, se realizaron diversas modificaciones de la máquina estándar para poder dar con la clave que permitiese hacer que el sistema de Filtración Híbrida fuera viable en las plantas de sinterización.

Tras el éxito de este equipo de trabajo se ha logrado instalar una máquina en el Sínter B de Gijón que está permitiendo conocer mejor los procesos de Filtración Híbrida y que ha cambiado por completo el panorama en el mercado de tecnologías de filtración para plantas de Sínter. Esta máquina brinda numerosas ventajas a las plantas, al obtenerse mejoras en la eficiencia de la filtración, en los costes de inversión y en los costes de mantenimiento.

La ventaja de esta tecnología radica en la utilización de la filtración electrostática y mecánica en la misma carcasa. El polvo no recolectado en el campo electrostático se mantiene ionizado eléctricamente y con la misma carga, de manera que cada gránulo de polvo trata de estar lo más alejado del otro. Esto nos brinda una mayor permeabilidad en la superficie de las mangas y mantiene un mayor flujo a través de las mismas durante más tiempo, reduciendo los ciclos de limpieza de las mangas y aumentando su vida útil significativamente. Al hacer menos limpiezas de manga, existen menos picos de emisión y se obtiene una emisión de contaminantes media inferior a la de un filtro de mangas convencional.



Impermeabilización del vertedero de Olaberria

El 15 de diciembre de 2015 se completó la impermeabilización total del vertedero de la fábrica de Olaberria. Esta obra ha supuesto adaptar el vertedero a las actuales normas de sellado de vertederos.

Además de las capas impermeabilizantes se han construido unas cunetas perimetrales que evitan que el agua de lluvia que cae fuera del vaso del vertedero pueda entrar en contacto con la masa de residuos. De esta forma se consigue minimizar el agua que debe ser tratada.

Formación en precipitadores ESP

En septiembre de 2015 el Campus de Avilés de la Universidad ArcelorMittal acogió un curso sobre precipitadores electroestáticos (ESP), equipos que depuran los humos generados en las plantas de sinterización.

El objetivo del curso fue incrementar el conocimiento de nuestros equipos de trabajo sobre el funcionamiento y mantenimiento de los ESP, con el fin de posibilitar la optimización de su rendimiento, logrando la reducción de las emisiones de partículas.

Agua

En la fabricación del acero se utilizan grandes cantidades de agua, fundamentalmente en procesos de refrigeración. El agua captada es reutilizada en circuitos cerrados, mediante torres de refrigeración donde puede llegar a reciclarse cada m³ de agua hasta 75 veces. Se estima que en 2015 nueve millones de personas van a necesitar más agua de lo que el planeta puede proveer; por tanto, tenemos que estar preparados para utilizar menos agua o utilizarla de modo más eficiente. Por este motivo, para ArcelorMittal el ratio de consumo de agua neta por tonelada producida es un indicador fundamental, cuyo seguimiento requiere nuestra plena atención. Adicionalmente a minimizar el consumo, es esencial el control de la calidad del agua vertida, con el fin de respetar las exigencias del entorno hidráulico en el que se encuentran nuestras instalaciones.

El compromiso de ArcelorMittal sigue siendo la búsqueda de nuevas oportunidades de reciclar y reutilizar el agua, sobre todo en aquellos sitios donde puede ser más escasa. Asimismo, debemos seguir mejorando nuestros procesos de depuración, ajustándolos a las necesidades de cada entorno y a las exigencias de nuestras normativas. El laboratorio de Agua de Asturias (Waterlab), dedicado a la investigación de la aplicación de tecnologías que mejoran la calidad de nuestros vertidos, como son la ósmosis inversa y nanofiltración, micro y ultrafiltración, intercambio iónico, oxidación húmeda, lixiviación, centrifugación de emulsiones y filtración u oxidación-decantación, es un ejemplo de la apuesta inequívoca de ArcelorMittal por mejorar el uso de este recurso.

Con el fin de alinear este indicador con la metodología empleada en el resto de este Informe, a partir de este año pasamos a calcular el consumo específico de agua como la relación entre el consumo neto de agua y el acero bruto producido.

En línea con nuestra política de minimizar el uso de recursos naturales, hemos sido capaces de disminuir tanto la captación de agua bruta, reduciendo nuestras necesidades en 0,3 m³/t, como el consumo realizado en el proceso.

	2015	2014
Residuos enviados a vertedero Respecto al total de residuos generados	2,0	1,3
		Porcentaje de residuos enviados a eliminación
Gestión del agua Consumo neto específico	6,0	6,1
		m ³ /t acero

Tierra

En el proceso de fabricación del acero se producen diferentes subproductos que debemos reutilizar, reciclar y almacenar para futuros usos, o de no ser estas opciones posibles, clasificarlos como no recuperables y por tanto, enviarlos a un vertedero. Reutilizar al máximo los residuos, buscando nuevas valorizaciones de manera que los envíos a vertederos sean los mínimos posibles y garantizar el control de los vertederos utilizados, de manera que al final de su vida útil queden sellados e inertes sin impacto para el entorno, son nuestros grandes compromisos.

En 2015 el 2 % de los residuos han sido enviados a vertedero.

11,5 Millones de euros invertidos en proyectos de sostenibilidad

Número de proyectos medioambientales **26**



06

Uso responsable de la energía y contribución a un futuro con bajos niveles de emisiones de dióxido de carbono

El acero es un sector intensivo en consumo energético y emisiones de carbono. Reducir ese consumo es un factor clave para aumentar la competitividad de nuestras plantas y constituye uno de los pilares centrales para alcanzar nuestro objetivo de reducción de emisiones de gases de efecto invernadero en 2020.



Nuestra obligación medioambiental

El ahorro de recursos en un mundo sostenible

Dedicamos grandes esfuerzos en I+D para implantar tecnologías bajas en carbono y sistemas de captura eficientes, pero teniendo claro que el proceso físico-químico siderúrgico es inevitable. Además, nuestro enfoque no se reduce a la mejora de nuestros procesos: a través de la innovación y el desarrollo de nuevos productos también ayudamos a nuestros clientes a encontrar maneras de reducir su consumo de energía y las emisiones de carbono.



¿Por qué es esto importante para nosotros?

Las emisiones de dióxido de carbono y el cambio climático son un problema de ámbito mundial para el que hay que diseñar una solución global. Para avanzar hacia una economía y una sociedad con menores niveles de emisiones se requiere un acuerdo en el que se establezca un marco que permita, tanto a la siderurgia como a otras industrias, competir en igualdad de condiciones a escala mundial.

En 2015 todas las miradas estuvieron puestas en la Convención Marco de las Naciones Unidas sobre Cambio Climático COP 21, celebrada en París el pasado mes de diciembre. El objetivo de la Convención era alcanzar un acuerdo amplio a nivel mundial sobre Cambio Climático y reducción de emisiones de CO₂, lo cual planteaba grandes retos a la industria y en particular a la siderurgia, retos que son determinantes para su competitividad y su futuro.

¿Qué retos afrontamos?

ArcelorMittal está comprometida con el uso eficiente de la energía, mediante el control de los consumos unitarios y la implantación de sistemas de gestión energética que permitan detectar oportunidades de mejora y nichos de ahorro energético.

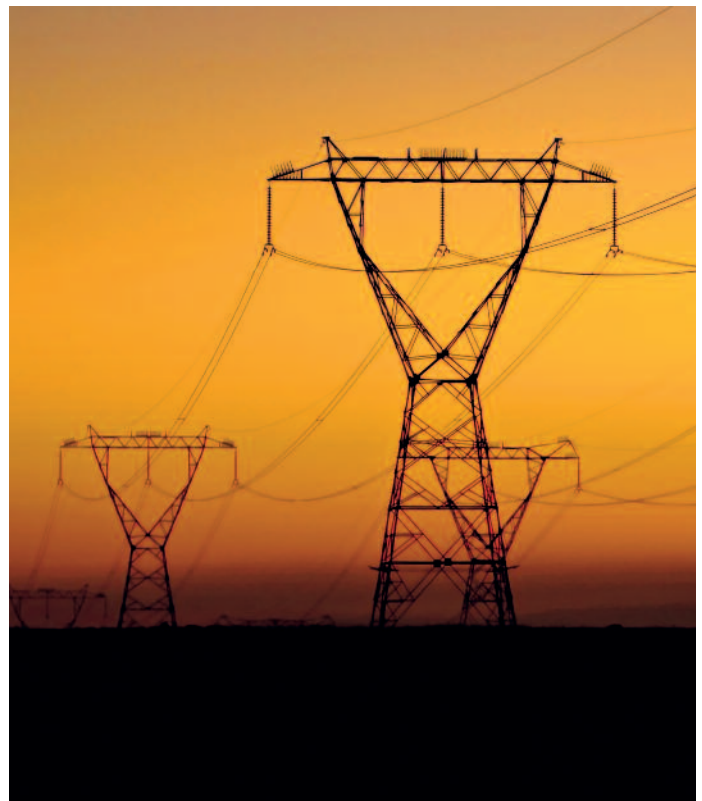
Otro factor clave lo constituyen el control y reducción de las emisiones de CO₂. ArcelorMittal se ha fijado unos objetivos internos de reducción de emisiones de CO₂ que contribuyan al cumplimiento de los objetivos nacionales y europeos. Los diferentes esquemas de comercio de emisiones (EU ETS) actuales Fase III (2013-2020) y futuros Fase IV (2021-2030), plantean a la siderurgia europea grandes retos de supervivencia por el riesgo de deslocalización por fuga de carbono. Estamos convencidos y comprometidos en avanzar hacia una sociedad baja en carbono, pero entendemos que las soluciones deben ser globales, no debiendo incentivarse esquemas que trasladan el problema a otras partes del mundo empobreciendo a nuestras comunidades locales, proceso que se conoce como fuga de carbono.

¿Qué necesitamos hacer?

Debemos apostar por la implantación de un modelo en el que se tengan en cuenta las emisiones producidas a lo largo del ciclo de vida de un producto (Análisis del Ciclo de Vida), lo que se determina a través del estudio de su huella de carbono.

ArcelorMittal es consciente de que tan importante como analizar las emisiones de Gases de Efecto Invernadero resultantes del proceso de fabricación de un producto, lo es el análisis de las emisiones derivadas del uso de dicho producto y del impacto de la falta de reciclabilidad al final de su vida útil.

Para minimizar nuestra huella de carbono es necesario innovar en el desarrollo de nuevos productos que ayuden a la sociedad a reducir en su utilización el uso de recursos, mejorando la reciclabilidad y contribuyendo a la reducción de emisiones.



Eficiencia energética

La eficiencia energética, como su nombre indica, se basa en el uso eficiente de la energía, optimizando los procesos productivos y el empleo de la energía, utilizando lo mismo o menos para producir más bienes y servicios sin disminuir nuestro confort y calidad de vida. ArcelorMittal implementa un doble enfoque respecto a la eficiencia energética, basado en:

- La optimización de nuestro balance energético.
- La reducción de nuestras emisiones de CO₂, bien sea de forma directa en los procesos de combustión, o de forma indirecta mediante la minimización de nuestro consumo energético.

El compromiso de ArcelorMittal se basa en perseguir la reducción del consumo específico de energía por tonelada de acero producido, mediante la implementación de proyectos como Energize o mediante el sistema de gestión World Class Manufacturing (WCM).

Para mejorar la gestión energética de nuestras plantas, se realizan auditorías energéticas y se impulsa la certificación ISO 50001, que es el estándar en gestión energética diseñado para ayudar a las organizaciones e industrias a mejorar su eficiencia.

Fruto de nuestros programas de mejora continua, en 2015 el consumo específico por tonelada de acero bruto de energía primaria ha experimentado un ligero descenso.

	2015	2014
Consumo de energía primaria	19,0	19,1
Gigajulios por tonelada de acero bruto		

Emisiones de CO₂

ArcelorMittal ha adoptado a nivel global el compromiso de reducir sus emisiones por tonelada de acero un 8 % en 2020 con respecto a los niveles de referencia de 2007. La consecución de esta meta será lograda mediante una combinación de mejoras en el proceso y medidas de eficiencia energética.

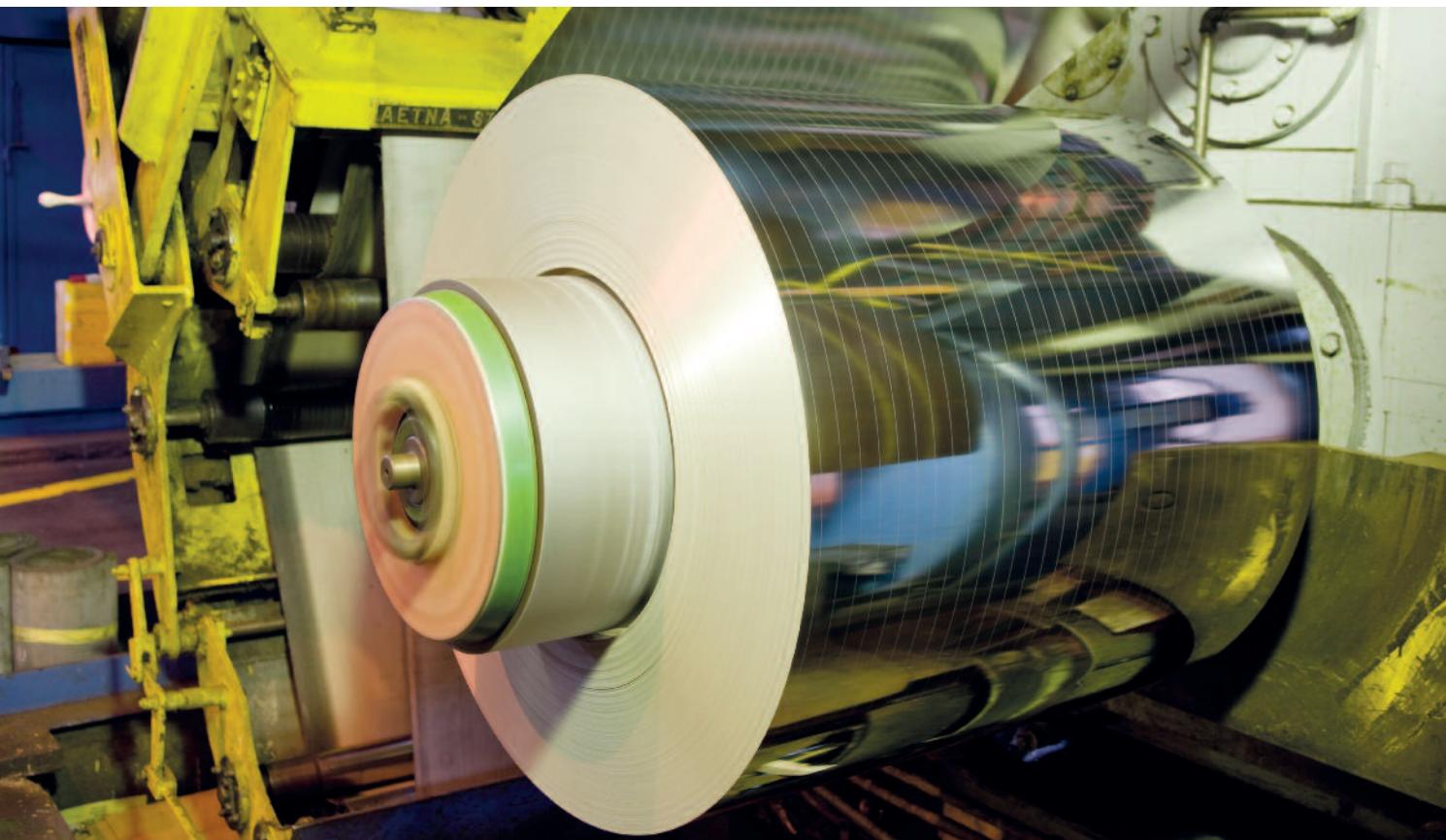
A lo largo de 2015 nuestras plantas en España han desarrollado las siguientes acciones de mejora:

- Inyectar carbón pulverizado en los Hornos Altos reduciendo el consumo de coque.
- Incremento del ratio de chatarra utilizada en la producción de arrabio.
- Diversos proyectos de eficiencia energética y de incremento de la valorización de los gases siderúrgicos.

El análisis de nuestra huella de carbono contempla las emisiones directas (incluyendo las provenientes de nuestras instalaciones y también las derivadas de la valorización de los gases siderúrgicos en las instalaciones de otras compañías), las emisiones indirectas derivadas del consumo eléctrico y también las emisiones producidas aguas arriba (generadas en la elaboración de productos como pellets, fundentes o derivadas del intercambio entre plantas de materias como coque, DRI o arrabio).

En 2015 las emisiones asociadas a la fabricación de acero por ArcelorMittal en España, conforme a la metodología comentada, han representado 12 millones de toneladas de CO₂. La huella de carbono en 2015 ha sido de 1.640 kg CO₂/t de acero bruto.

	2015	2014
Emisiones de CO₂	1,64	1,61
Tonelada de CO ₂ por tonelada de acero bruto		



Reducción del consumo de gas natural en la laminación de ArcelorMittal Zaragoza

ArcelorMittal Zaragoza solo tenía un enfriadero a la salida de la colada, lo que limitaba la posibilidad de cargar secciones en caliente a uno de los dos trenes de laminación. En el segundo tren se realizaba una carga de material en frío con las consiguientes pérdidas energéticas que esto supone, puesto que de la colada el material se obtiene a temperaturas del orden de los 800°C, material que de enfriarse a temperatura ambiente sería necesario volver a calentar en los hornos del tren de laminación, hasta alcanzar los 1.200°C requeridos para posibilitar la laminación del acero.

Para mejorar los ratios de carga en caliente, posibilitando un incremento en la eficiencia energética, se procedió a instalar un nuevo enfriadero, de características similares al actual, pero con unas dimensiones más reducidas. Su implantación permite colar en sus cinco líneas dos secciones de palanquillas diferentes a la vez, cada una de las cuales será desviada a uno de los dos enfriaderos. De esta manera, cada enfriadero podrá alimentar con una carga en caliente a uno de los dos trenes de laminación.



Objetivos planteados en el proyecto

- Reducción del aporte energético en los hornos de calentamiento de laminación, al aumentar el porcentaje de carga en caliente en ambos trenes de laminación.
- Posibilidad de trabajar con dos secciones de palanquilla, mejorando la flexibilidad de la instalación.
- Reducción de los residuos generados, mejorando el rendimiento y la calidad de los productos gracias a una menor formación de cascarilla y descarbonación.
- Reducción de las emisiones de SO₂, CO y CO₂.
- Disminución de las necesidades de mantenimiento de los hornos de los trenes.

El proyecto también contempló la modificación de las grúas empleadas en la manipulación de las secciones calientes,

instalando unos imanes especialmente diseñados para el proceso que permiten la manipulación del material en temperaturas del orden de los 600°C. Gracias a la posibilidad de poder mover el material a mayor temperatura, se obtiene un ahorro energético derivado de la carga de la palanquilla en los hornos de calentamiento a altas temperaturas.

Resultados

El proyecto ha supuesto una inversión de 1,4 millones de euros y una eficiencia energética anual de 3.788 MWh y 758 toneladas de CO₂ evitadas. Por proyectos como este y otros, en junio de 2015 ArcelorMittal Zaragoza logró cinco nuevos récords de consumo energético. El compromiso de toda la plantilla fue también un factor clave para lograr estos excelentes resultados.

Recuperación energética del gas de Horno Alto (GHA) en el Tren de Alambrón de Gijón

Una de las principales prioridades de ArcelorMittal es maximizar la utilización de los gases siderúrgicos en el propio proceso siderúrgico, reemplazando el uso de otros combustibles fósiles como el gas natural o el propano.

En 2015 la siderurgia integral de Asturias dio un paso más hacia este objetivo con la instalación de quemadores con doble lanza en el horno de recalentamiento del Tren de Alambrón, tecnología que permitirá cubrir la mayor parte de las necesidades energéticas de la instalación mediante el quemado de Gas de Horno Alto (GHA).

Principales características del horno de calentamiento del Tren de Alambrón:

- Capacidad: 150 t/h
- Carga y descarga lateral
- Longitud 18,9 m y ancho 15,8 m
- Nº de quemadores de Gas Natural: 54

Objetivos planteados en el proyecto:

- Mejorar la valorización y reutilización del GHA, evitando el uso de un combustible fósil como el Gas Natural sin que se vea afectado el rendimiento del horno.

- Optimización del balance energético de la siderurgia.

El proyecto también ha sido diseñado para poder utilizar como fuente futura de aporte energético Gas de Coque (COG).

Los resultados obtenidos en los primeros meses de funcionamiento de los nuevos quemadores, desde noviembre de 2015, son plenamente satisfactorios, al lograrse cubrir mediante GHA un 75 % de las necesidades energéticas de calentamiento, posibilitando el retorno de la inversión realizada en un período inferior a los dos años.

07

Cadenas de suministro en las que confían nuestros clientes

Gestionar correctamente los eslabones que forman la cadena de suministro, desde la compra de las materias primas y la contratación de los servicios necesarios hasta la expedición de los productos acabados, es imprescindible para que una empresa pueda mantener su posición de liderazgo en el mercado. Y no solo en términos de calidad o servicio, sino también en cuanto a la responsabilidad ética y legal de estas empresas.



Responsabilidad en la contratación

ArcelorMittal y sus proveedores, en la misma sintonía

¿Qué retos afrontamos?

La sociedad espera que las grandes compañías como ArcelorMittal establezcan mecanismos de control para que sus trabajadores actúen de forma responsable y que esta misma exigencia la tengan sus empresas proveedoras.

Nuestros clientes cada vez demandan más información acerca de dónde provienen las materias primas de nuestro proceso productivo y qué reglamentos de carácter ético aplicamos a nuestros trabajadores propios y a los auxiliares. Estos conceptos vinculados directamente a la responsabilidad corporativa pueden hacer que un cliente se decante por adquirir aceros de ArcelorMittal en lugar de elegir a otro competidor. Atender sus demandas de información y garantizar el cumplimiento de todas las políticas internas nos permite incrementar el valor añadido de nuestros productos.

¿Qué necesitamos hacer?

Las empresas que se comportan de una manera responsable a la hora de gestionar su impacto medioambiental y todo tipo de asuntos laborales pueden abrir nuevos mercados con mayor facilidad.

Muchas empresas públicas y privadas exigen a sus potenciales proveedores que garanticen que sus procesos productivos son sostenibles. Dentro del sector siderúrgico están proliferando numerosas certificaciones vinculadas a estos requisitos. ArcelorMittal tiene desde 2010 un código de Contratación Responsable, que resume los requisitos legales, medioambientales y éticos que debe cumplir cualquier empresa que quiera ofrecer sus productos o servicios a nuestra Compañía, que en definitiva son los mismos requisitos que se exige a sí misma. Si alguno de ellos incumple dicha normativa, la reputación de ArcelorMittal puede verse dañada de manera muy grave.

Un profundo conocimiento de la cadena de suministro facilita que, a la hora de contratar a una empresa, seamos conscientes de qué aspectos éticos y legales hay que evaluar en cada caso. Se les exige que cumplan la normativa interna y se les ayuda en esta tarea, animándoles a adoptarla más allá de los requerimientos puramente legales.

Estamos seguros de que nuestros proveedores cumplen con estos requisitos y que nuestros clientes nos consideran una empresa responsable en este sentido.

Dentro del nuevo enfoque de ArcelorMittal en lo que respecta a la Sostenibilidad, la Compañía se encuentra revisando toda su política relacionada con proveedores ya que este aspecto cada vez tiene más peso dentro de sus decisiones empresariales. Esto obligará a realizar un planteamiento a largo plazo de las contrataciones basado en cuestiones medioambientales y sociales de las empresas auxiliares que quieran trabajar con nosotros.



Informe de progreso

Código de Contratación Responsable

Este código resume la alta exigencia de ArcelorMittal para sus proveedores en materia de gestión empresarial responsable. Fue creado en 2010 tras realizar un profundo estudio de clientes, proveedores y de la normativa asociada emanada de organizaciones no gubernamentales. Está relacionada con la seguridad y salud, derechos humanos, derechos laborales, ética empresarial y gestión medioambiental. En sucesivas actualizaciones, pasó a incorporar otras cuestiones como los “minerales conflictivos” y otros estándares reconocidos a nivel mundial.

Desde entonces nuestros proveedores y empresas auxiliares han venido aplicándolo, ya que es de obligado cumplimiento, o adhiriéndose a normativas análogas. Cada tres meses ArcelorMittal revisa la situación de las principales empresas auxiliares y proveedores a nivel mundial y chequea si alguno ha incurrido en casos de fraude, corrupción o malas prácticas medioambientales. También evalúa si corren el riesgo de cometer algún tipo de actuación que vaya en contra del Código de Contratación Responsable. Actualmente ArcelorMittal está analizando cómo mejorar este documento y la idoneidad de que una entidad independiente evalúe a nuestras empresas de contrata.

Una vez al año ArcelorMittal remite una encuesta a sus principales contratistas a modo de actualización de su compromiso con nuestra política.

Normativa REACH y GHS

La legislación europea sobre el Registro, Evaluación, Autorización y Restricciones en el uso de Productos Químicos (REACH) incluye la producción, importación y uso de algunas de estas sustancias en Europa. El Sistema Global Armonizado (GHS) es su equivalente a nivel mundial. Estas normas protegen la salud de las personas y el Medio Ambiente, y exigen que sus productores y distribuidores informen acerca de cómo usar correctamente estas sustancias. ArcelorMittal cumple con estas normas.

Colaboración multifuncional

En 2015 ArcelorMittal preparó la base para ir dando pasos más ambiciosos en su relación con los agentes que participan en la cadena de suministro de la Compañía. Para ello se constituyó un grupo de trabajo multifuncional y transversal con trabajadores de nuestros departamentos de Compras, Medio Ambiente, Comercial, Minería, Asuntos Legales y de Responsabilidad Corporativa. Este grupo recopiló el trabajo realizado hasta la fecha e identificó qué riesgos medioambientales y sociales están relacionados con la actividad de las empresas que forman parte de la cadena de suministro.

También realizaron estudios comparativos con otras compañías del sector industrial. Todo ello para establecer cuáles han de ser los siguientes pasos a dar para seguir avanzando en el perfeccionamiento de nuestra relación ética y legal con los proveedores de bienes y servicios.

“Cada tres meses ArcelorMittal revisa la situación de las principales empresas auxiliares y proveedores a nivel mundial”

Las empresas auxiliares vinculadas al suministro de materias primas (mineral de hierro, carbones, carburantes, ferroaleaciones y otros metales, etc.) son las más expuestas a un mayor número de factores que pueden ir contra la Política de Contratación Responsable. Un ejemplo de esta preocupación es la incorporación de ArcelorMittal al Grupo de Trabajo sobre el Estaño organizado por la ONG holandesa IDH que busca mejorar las condiciones medioambientales de las minas de estaño de Indonesia, así como las condiciones sociales de estos trabajadores.

Durante todo un año de trabajo se mantuvieron contactos con algunos de nuestros clientes más importantes para entender sus necesidades y conocer aún mejor su ámbito de actuación. Se ha podido percibir una creciente presión por parte de estas empresas para que nuestros productos y sistemas productivos estén certificados por entidades independientes.

Un ejemplo de este interés es la auditoría de comercio ético Smeta solicitada por Nestlé en las factorías de Etxebarri y Asturias en 2015. La metodología SMETA se creó para responder a las exigencias de los miembros de la red Sedex, en la que participan diferentes organizaciones empresariales que intercambian información sobre sus prácticas laborales a lo largo de toda su cadena de suministro.

Nestlé adquiere hojalata producida en Etxebarri y Asturias y está interesada en que sus proveedores completen la auditoría SMETA. En las auditorías se revisó el cumplimiento

del código ETI y la legislación local, las condiciones de Seguridad y Salud en el puesto de trabajo, los estándares laborales, las prácticas ambientales y la ética comercial. El código ETI es una iniciativa de comercio ético realizada por una alianza de empresas, ONG y organizaciones de comercio dedicadas a promocionar las buenas prácticas tanto en el comercio justo como en los aspectos laborales.

En su informe final los auditores destacaron varios aspectos de la Compañía, como el Compliance Programme, un programa de formación y comunicación dirigido a la plantilla que incluye diferentes acciones para dar a conocer el Código de Conducta, la Política Anticorrupción o la Política de Derechos Humanos, entre otra normativa interna. También valoraron los esfuerzos realizados en relación a la protección del medio ambiente, la prevención de riesgos laborales y, en general, la implementación de los aspectos éticos en los sistemas de gestión de las instalaciones productivas.

El compromiso de ArcelorMittal España con la gestión ética constituye por otro lado una vía para alcanzar ventajas competitivas en mercados donde los clientes son cada vez más exigentes en todo lo relacionado con una gestión ética de la actividad empresarial.



Datos de interés

	2015	
Seguridad y Salud Cuestionarios sobre Seguridad y Salud enviados a los proveedores solicitando información	10	Cuestionarios enviados
Auditorías Auditorías realizadas a proveedores	13	
Calidad Encuestas sobre la calidad del servicio de proveedores	35	Encuestas realizadas
Certificaciones Empresas con ISO 18001 (OHSAS) Empresas con ISO 14001 (Medio Ambiente) Empresas con ISO 9001 (Calidad)	151 179 278	



08

Participación activa y valorada en nuestras comunidades

La sostenibilidad que aplicamos a todas nuestras actividades de negocio desemboca en la creación de valor a corto y medio plazo del que se benefician los diferentes grupos de interés. La presencia de ArcelorMittal en las comunidades en las que opera se consolida a través de una relación basada en el diálogo continuo con los interlocutores y el apoyo a aquellas iniciativas sociales que representen una oportunidad de mejora.



Diálogo abierto con todas las partes

Importancia social y económica en las localidades próximas a las factorías



¿Qué retos afrontamos?

Existe una necesidad de fortalecer el vínculo con las comunidades en las que tenemos presencia, favoreciendo su desarrollo y progreso.

ArcelorMittal es consciente de la amplia repercusión que tiene su actividad en el entorno local. Como dos partes indivisibles de un mismo cuerpo, trabajamos para responder a las expectativas que surjan de los grupos de interés inherentes a cada planta y su comunidad. Las respuestas a estas inquietudes están recogidas en el impacto económico que generamos y cuyos efectos se derivan directamente sobre la comunidad.

Generamos riqueza sostenible respetando el medio ambiente, procurando la inclusión social y aplicando políticas de gobierno transparente. Esa riqueza económica proviene de la producción de acero, pero hasta llegar a ese extremo ha sido necesario emplear a personas, adquirir materiales, contribuir con impuestos y, en definitiva, participar en la mejora del bienestar y el progreso de la comunidad. Somos garantes del mantenimiento del vínculo con la sociedad y por ello su pérdida total o parcial se considera inaceptable.

¿Qué necesitamos hacer?

Mantener los niveles de diálogo, interacción e inversión social a través de los programas de relaciones con la comunidad específicos que se desarrollan en cada planta.

Los contactos con los diferentes *stakeholders* nos sirven para recabar sus preocupaciones y tratar de darles una rápida y efectiva respuesta. En esta cadena de acción y reacción el principal valor añadido es la contribución directa e indirecta de ArcelorMittal a la mejora de las condiciones de vida de las personas que forman parte de la comunidad. Queda incluido en la estrategia de responsabilidad corporativa hacer la empresa más accesible para los ciudadanos, fomentando la intervención de ArcelorMittal en las preocupaciones diarias de todos ellos.



Informe de progreso

Gestión de las comunidades

Todas las plantas de ArcelorMittal en España cuentan con un plan de relaciones con la comunidad. Se trata de un programa de actividades para fortalecer el compromiso con sus grupos de interés local. Pensamos que la mejor manera de afianzar las relaciones es atender a las necesidades de los grupos y asociaciones de nuestro entorno, entender sus preocupaciones y trabajar conjuntamente por el beneficio de la comunidad.

Ese plan de relaciones tiene que ajustarse a los requisitos que establece la Norma de Relaciones con la Comunidad de ArcelorMittal. Desde 2008 es de obligado cumplimiento para todas las plantas y define los requisitos mínimos en materia de relaciones con la comunidad que deben aplicar todas las principales filiales de la Empresa, tanto en el ámbito internacional como local.

El cumplimiento de la norma y el desarrollo del plan de relaciones requieren un trabajo previo de identificación de las partes implicadas, así como de sus áreas de interés. A continuación, se establece un plan de actuación, lo que permite su posterior seguimiento y evaluación del cumplimiento del mismo, con el consiguiente análisis de mejoras.

Para todo este proceso, existe una red de coordinadores locales, uno por factoría, para trasladar la estrategia de Responsabilidad Corporativa en cada una de las plantas localizadas en España. Además de ofrecer soporte al CEO o director de cada fábrica, estos coordinadores promueven actividades en las que participan los empleados y supervisan el cumplimiento del Plan.

Para consolidar estas relaciones, se ha establecido un procedimiento de gestión de quejas a disposición de todas las partes

implicadas o interesadas del entorno de cada planta (véase página 43). Algunas factorías ya desarrollan mecanismos (encuestas, reuniones presenciales, buzones, etc.) para que vecinos y asociaciones del entorno puedan hacer llegar sus inquietudes y se les pueda dar cumplida respuesta. No obstante, el reto es establecer un canal de comunicación directo y cercano, por el que todos nuestros *stakeholders* puedan elevar sus inquietudes.

Sin duda, se trata de mecanismos de transparencia y de compromiso con los intereses de nuestros grupos de interés. Al hacerlo de una manera abierta y responsable, estaremos contribuyendo a generar confianza y credibilidad entre las comunidades de nuestro entorno.

En virtud de este plan estratégico, nos marcamos como prioritario favorecer la aproximación a las comunidades y a los grupos de interés, de manera que podamos ofrecer soluciones y respuestas a las preocupaciones y situaciones que nos planteen y, en definitiva, participar de la creación de beneficio para la comunidad.

El despliegue de la nueva estrategia de ArcelorMittal en España en materia de desarrollo sostenible arrancó con la formación de un Comité Nacional cuya misión es velar por la correcta aplicación y despliegue de la estrategia en todas las plantas.



A través de la red de coordinadores locales aseguramos el correcto desarrollo de la estrategia de desarrollo sostenible, al mismo tiempo que gestionamos convenientemente las actividades de responsabilidad corporativa, muchas de las cuales se originan en los propios centros de trabajo, si bien cada vez es mayor el número de iniciativas que se trasladan como propuestas desde la comunidad a las plantas donde son analizadas y validadas para su puesta en práctica.

278.573€

A pesar de la difícil coyuntura del ejercicio 2015, la inversión en proyectos para el desarrollo de las comunidades se mantuvo en niveles similares a 2014

Desarrollo de la sociedad

Nos movemos en la misma dirección que lo hacen los socios presentes en la comunidad que nos rodea. Nuestra actividad no puede aislarse del entorno, y recíprocamente la sociedad más cercana no puede desvincularse de la relación con ArcelorMittal. Ambas partes compartimos espacios y momentos abiertos al diálogo constructivo, a la colaboración con la formación de los jóvenes estudiantes o al fortalecimiento de las tradiciones sobre las que se inició la relación entre ambas partes. Igualmente nos une el compromiso de mejora de las condiciones de vida de los ciudadanos; mejoras en el sentido más amplio de la palabra, pero en especial las que afectan al medio ambiente, al deporte y la cultura. En 2015, ArcelorMittal destinó 278.573 euros en programas de inversiones en la comunidad y respaldo de proyectos STEM para la formación de jóvenes alumnos.





Carrera Siderúrgica de Sagunto: 22.464€ donados

Desde la primera edición de esta carrera, y tras la última celebrada en 2015 ya se han entregado 22.464 euros a cuatro ONG. En 2015, la prueba solidaria consiguió batir todos sus registros, desde los puramente deportivos hasta los que más importan a la organización del evento. En concreto, se superó el número de inscritos hasta llegar a 1.200, el de participantes totales en las actividades, con cerca de 3.500 personas, y la cantidad donada a ASPAS (Asociación Personas Sordas) para su proyecto de mejora de las condiciones educativas para niños con problemas de sordera, hasta llegar a 7.200 euros.

Inversión social

La mitad de las 48 actividades desplegadas en España y su inversión total de 278.573 euros se consignó a satisfacer las preocupaciones en forma de iniciativas de los colectivos presentes en la comunidad o de nuestros propios empleados. En 2015 todas las plantas gestionaron campañas para la donación de sangre y la recogida de más de cinco toneladas de alimentos dirigidos, a través de Cáritas o de los Bancos de Alimentos locales, a las personas con necesidad. Además, apoyamos a aquellas ONG que trabajan con personas con discapacidad en Zaragoza, Gipuzkoa o Asturias.

Cuatro trabajadores participaron en una nueva edición de las Vacaciones Solidarias, una iniciativa que ofrece a los trabajadores la posibilidad de participar durante sus vacaciones en proyectos humanitarios a nivel internacional. Los cuatro empleados prestaron su apoyo a proyectos en Sudáfrica, Bosnia, China y Kazajistán.

ArcelorMittal organiza a nivel mundial un concurso de dibujo entre los hijos de los empleados con el fin de ilustrar la tarjeta electrónica de felicitación de Año Nuevo de la Empresa. En 2015 se presentaron 78 dibujos en las plantas de España.

Junto a todo ello, durante 2015 se organizaron plantaciones de árboles en Lesaka y Tailored Blanks Zaragoza. Asturias participó en el calendario 2016 de la Asociación Síndrome de Down del Principado y un grupo de voluntarios de ArcelorMittal Zaragoza y la Fundación Adecco colaboraron conjuntamente con el Centro de Educación Especial Jean Piaget para construir una granja escuela que fortalecerá la habilidad de aprendizaje de los jóvenes y favorecerá el desarrollo de sus aptitudes.

ArcelorMittal Sagunto puso en marcha la primera edición de su programa social

Actívate 2015 dirigido a los empleados y sus familiares. Se trata de una oferta educativa, cultural y de recreo mensual para reforzar los vínculos de los trabajadores fuera de la Compañía a través de la participación en actividades de diferente naturaleza como excursiones, visitas a museos o a parques temáticos.

ArcelorMittal Olaberria concedió una beca de investigación a la doctora Teresa de Jesús Cordero para llevar a cabo estudios sobre nuevas aplicaciones terapéuticas que prevengan el cáncer de hígado.

ArcelorMittal es miembro de la Fundación Princesa de Asturias desde 1981.

Durante 2015 las plantas en España organizaron 45 actividades con motivo de la celebración del noveno Día del Voluntariado, que implicaron la participación de 499 trabajadores y una dedicación de 756 horas en beneficio de la comunidad.



Horas dedicadas por los empleados a las actividades del Día del Voluntariado

Contactos para grupos de interés

ArcelorMittal dispone de varios canales de comunicación abiertos para los grupos de interés internos y externos. El objetivo es facilitar el contacto con la Empresa y que puedan hacernos llegar y tramitar sus inquietudes, sugerencias o dudas sobre los aspectos relacionados con nuestras actividades en la comunidad.

Los canales de comunicación con la Empresa son los siguientes:

- A través del formulario "Contáctanos" de la **página web de España:**

spain.arcelormittal.com

- Mediante la interacción con nuestra **cuenta en Twitter:**

 [@ArcelorMittalES](https://twitter.com/ArcelorMittalES)

- Por **correo electrónico:**

comunicaespana@arcelormittal.com

- Por **correo postal:**

ArcelorMittal
Dirección de Comunicación y RC
Apartado 90
33400 Avilés
España

09

Desarrollo de profesionales cualificados y de gran talento para dar respuesta a las necesidades del futuro

La sociedad del futuro estará cimentada en la ciencia, la tecnología y la ingeniería, pero a medida que las empresas demanden cada vez más perfiles profesionales orientados a estos saberes, más complicado será atraer y mantener a los mejores trabajadores.



La formación de los jóvenes: el futuro de nuestra industria

Colaboración con los centros del conocimiento



¿Qué retos afrontamos?

STEM es el acrónimo inglés de Ciencias, Tecnología, Ingeniería y Matemáticas (Science, Technology, Engineering & Mathematics). Estas ramas del conocimiento son fundamentales para construir una sociedad más sostenible.

Sectores como la construcción, el automóvil y la siderurgia necesitan ingenieros altamente cualificados para desarrollar sistemas productivos más sostenibles, formular nuevos métodos sobre el consumo y reutilización de recursos y desarrollar tecnologías que permitan la generación de energías limpias.

Compañías como ArcelorMittal seguirán necesitando personal formado en Ingeniería y en ámbitos técnicos, pero nuevos perfiles profesionales también tendrán cabida: expertos formados en disciplinas relacionadas con el análisis del ciclo de vida de los productos, robótica, análisis de datos, nanotecnología, fabricación aditiva (impresión en 3D)... Además de contar con una formación en estos y otros ámbitos del saber, el profesional necesitará ser capaz de adaptarse al cambio, estar habituado al uso de nuevas tecnologías y a trabajar en un entorno laboral cada vez más complejo. Para ser capaz de ello, el desarrollo de estas nuevas capacidades debe comenzar en la escuela y los profesores deben de incentivar la curiosidad y creatividad de sus alumnos en estos campos del saber.

Se calcula que entre 2015 y 2025 el número de puestos de trabajo en todo el mundo que requerirán conocimientos relacionados con las disciplinas STEM se incrementará en un millón

Por eso, los programas de patrocinio de ArcelorMittal van dirigidos sobre todo a la capacitación técnica de jóvenes estudiantes universitarios y de formación profesional. Especialmente estrecha es la relación con las universidades de las distintas regiones

donde ArcelorMittal tiene plantas productivas, ya que muchos de sus trabajadores se formaron en dichos centros.

¿Qué necesitamos hacer?

ArcelorMittal se ha marcado como objetivo atraer a los mejores estudiantes para que contribuyan al desarrollo de la siderurgia.

Mención especial merece el papel de la mujer en la industria del acero, que históricamente ha sido minoritaria en comparación con la presencia masculina. Es necesario compensar este hecho despertando la vocación técnica en las estudiantes desde las escuelas de primaria, ya que de lo contrario ArcelorMittal y el conjunto del sector perderán excelentes trabajadoras con mucho que aportar.

Se calcula que entre 2015 y 2025 el número de puestos de trabajo en todo el mundo que requerirán conocimientos relacionados con las disciplinas STEM se incrementará en un millón. Los Gobiernos buscan la colaboración entre centros formativos y empresas para reforzar el futuro de las economías nacionales y regionales.

En este enfoque orientado a anticipar los riesgos el factor humano juega un rol determinante. Asegurar que tenemos a los mejores talentos y somos capaces de inspirar a los líderes del futuro es un reto estratégico.



Informe de progreso

Proyectos STEM

ArcelorMittal apuesta claramente por favorecer aquellas propuestas de colaboración en las que prime el factor educativo y la formación de los futuros líderes de nuestra industria. De este modo, los denominados proyectos STEM reciben un trato preferencial a la hora de destinar fondos económicos. Durante 2015 la mitad del gasto asociado a la relación con los grupos de interés fue a parar a proyectos STEM, destacando las becas a los mejores proyectos fin de carrera sobre siderurgia de Ingeniería Industrial y Minas de la Universidad de Oviedo, y al mejor expediente de Ingeniería Industrial de dicha universidad, pero también las colaboraciones con la práctica totalidad de centros universitarios de las ciudades en las que desplegamos nuestra actividad.

ArcelorMittal se integra en la sociedad de partners de la Escuela Politécnica de Ingeniería de Gijón

ArcelorMittal Asturias formalizó en marzo de 2015 su incorporación a la sociedad de partners de la Escuela Politécnica de Ingeniería de Gijón de la Universidad de Oviedo.

La sociedad de partners es un punto de encuentro entre el mencionado centro universitario y el tejido empresarial asturiano. Está formada por 44 entidades entre las que se encuentran asociaciones sectoriales, compañías relacionadas con la industria, la ingeniería, el comercio, la informática y las telecomunicaciones, entre otros ámbitos. Todas ellas mantienen una estrecha relación con la Politécnica durante el curso académico, ya sea mediante la colaboración de sus trabajadores en la formación de los alumnos, organizando jornadas técnicas o permitiendo que los estudiantes realicen sus proyectos fin de carrera en ellas.

ArcelorMittal Asturias colaboró con la Escuela Politécnica de Ingeniería de Gijón en la IV Edición de los Premios de la Sociedad de Partners de dicho centro. Estos galardones se entregaron a los proyectos fin de carrera, grado o master más destacados presentados por los alumnos de la Escuela en 2013 y 2014.

En total, 21 empresas y entidades de la región colaboraron con estos premios que reconocen el esfuerzo, la dedicación y el talento de los estudiantes de Ingeniería, y estimulan la colaboración entre la Universidad de Oviedo y el tejido empresarial asturiano.

Formación de universitarios en Asturias

Diecisiete estudiantes de tres centros de la Universidad de Oviedo (Escuela de Ingeniería de Minas, Energía y Materiales; Escuela Politécnica de Ingeniería de Gijón y la

Facultad de Ciencias) completaron su formación en ArcelorMittal Asturias durante el mes de marzo de 2015.

Gracias a la colaboración de varios profesionales de la planta, ArcelorMittal Asturias organizó un programa formativo para que estos jóvenes universitarios conocieran cómo se gestiona una factoría siderúrgica desde diversos ámbitos. En las cuatro semanas de duración de este programa, una veintena de técnicos de distintos departamentos trasladaron a los estudiantes sus conocimientos relativos a la Seguridad, la gestión financiera, el Medio Ambiente, la Dirección de Ingeniería, los proyectos en materia de I+D, la comunicación empresarial... Todo ello para ofrecerles una completa visión de la actividad siderúrgica desde un plano multidisciplinar.

Esta formación en empresas se enmarca dentro del Espacio Europeo de Educación Superior (EEES). El conocido como "Plan Bolonia" ha motivado que varios estudios universitarios incorporen en su programa la realización de un período formativo en empresas destinado a complementar su formación teórica, así como mejorar sus habilidades y competencias. Se trata de la segunda ocasión en que ArcelorMittal Asturias colabora con la Universidad de Oviedo en la organización de este programa. En su primera edición, celebrada en 2014, participaron 13 estudiantes.

"Habilidades para el éxito 2015"

Juan José Arias, responsable del Campus de Avilés de la Universidad ArcelorMittal, participó como ponente dentro del programa "Habilidades para el éxito" organizado en colaboración con la Fundación Alcoa. Este programa está dirigido a alumnos de 4º de la ESO y Bachillerato. El objetivo es potenciar en los alumnos el desarrollo de aquellas habilidades y competencias requeridas por el mercado laboral del siglo XXI, facilitando así una exitosa transición al mundo profesional. Con estas jornadas se busca orientar su futuro académico-profesional y desarrollar su capacidad de trabajo en equipo.

A lo largo de toda una mañana, y gracias a las ponencias de ArcelorMittal, Thyssenkrupp y Alcoa, 240 alumnos de ocho centros educativos de Asturias pudieron realizar diferentes juegos de simulación y conocer de primera mano el resultado de su propia toma de decisiones.

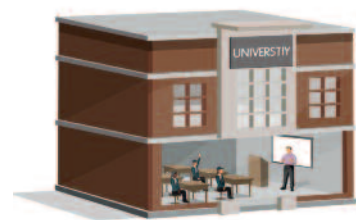
Juan José Arias explicó a los asistentes las características de un equipo eficaz y cohesionado, la importancia de tener claro un objetivo y compartirlo, realizando sinergias en el conocimiento y construyendo la confianza necesaria para alcanzar los resultados a través de la cooperación.

Primas Proof of Concept

El edificio SLAB del Centro Global de Investigación y Desarrollo de ArcelorMittal en Asturias (Avilés) acogió en julio el fallo de los proyectos del programa "Primas Proof of Concept". Trece grupos de investigadores que cuentan con logros científicos en Nanomateriales, Grafeno, Fabricación Aditiva, Sensores o Análisis de datos defendieron sus candidaturas ante un jurado formado por expertos de la Universidad de Oviedo, el IDEPA (Instituto de Desarrollo Económico del Principado de Asturias) y ArcelorMittal. Cada una de las cinco primas tuvo una dotación de 30.000 euros, cofinanciada al 50 % por ArcelorMittal y el IDEPA.

El IDEPA y la Universidad de Oviedo firmaron en marzo un convenio de colaboración, al que posteriormente se adhirió ArcelorMittal, con el objetivo de potenciar la investigación y la innovación en aquellas áreas científico-tecnológicas que están marcadas como prioritarias en la Estrategia Regional de Especialización Inteligente "Asturias RIS3".

La Estrategia es un documento aprobado por el Consejo de Gobierno de Asturias en 2014 que marca las prioridades para Asturias en materia de Investigación, Desarrollo e Innovación para los próximos años. El IDEPA tiene encomendadas las labores de Secretaría Técnica para su implementación y en su elaboración ha sido la entidad encargada de coordinar los trabajos que se llevaron a cabo entre los cuales la Universidad de Oviedo y ArcelorMittal han tenido un especial protagonismo.



167.143€

Inversión en proyectos STEM para la formación de los jóvenes talentos que liderarán el futuro de la siderurgia

“Cinco equipos de investigadores de la Universidad de Oviedo se beneficiaron de las becas “Proof of Concept” cofinanciadas por el Centro Global de I+D en Asturias”

I Campeonato de Robótica Educativa

Gran parte de la comunidad educativa del Camp de Morvedre (Valencia) vibró en junio con esta primera edición del Campeonato de Robótica para niños de primaria y secundaria patrocinado exclusivamente por ArcelorMittal. Con un enfoque 100 % STEM, este campeonato es la finalización a un curso escolar en el que los niños y niñas aprenden a construir y hacer funcionar sus propios robots. Durante el campeonato, cada equipo tiene que hacer valer sus aptitudes y conocimientos en cada una de las pruebas a las que son sometidos, tanto en la construcción como en el combate cuerpo a cuerpo entre robots.



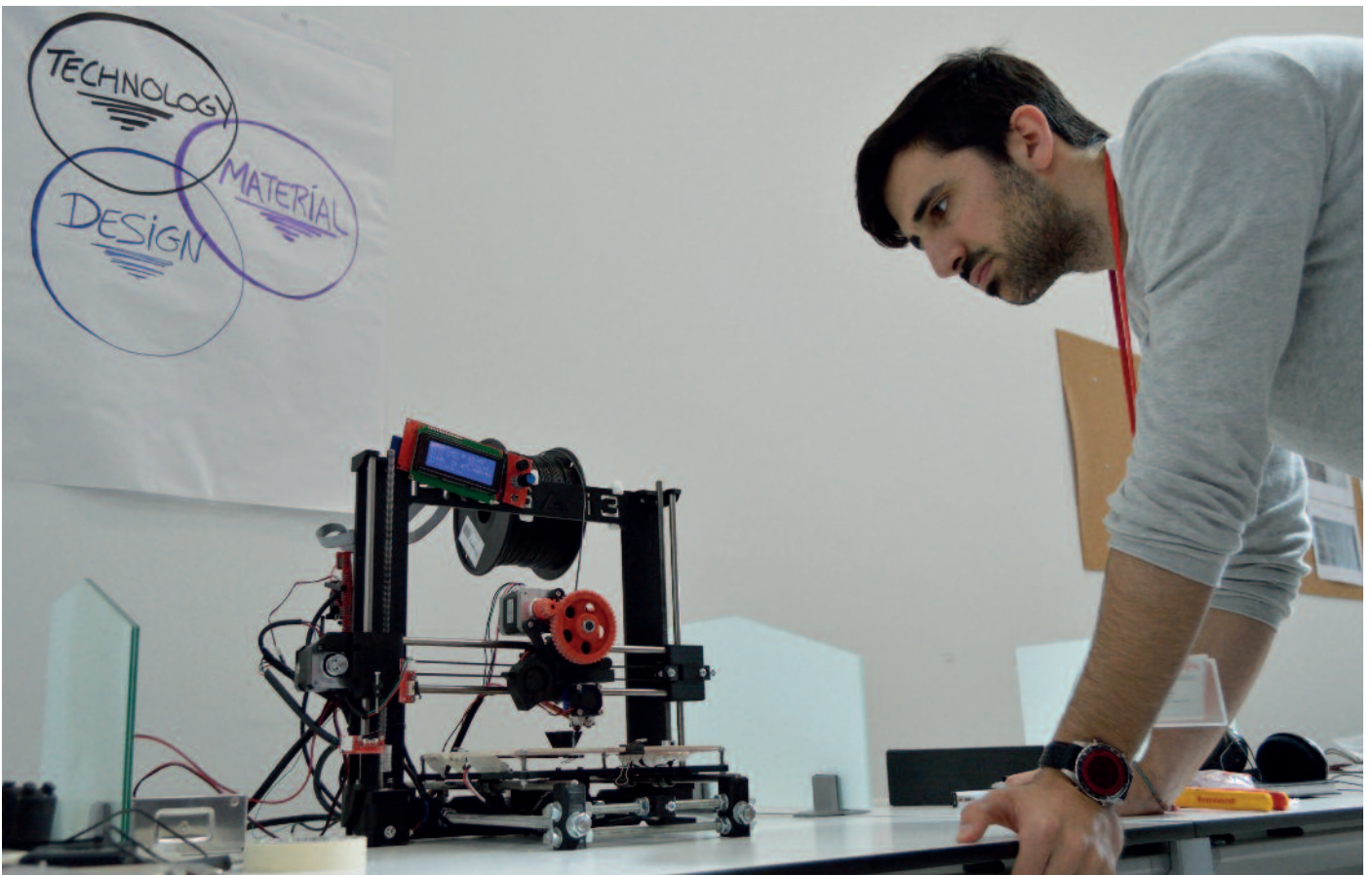
Tercera fase de contrataciones de titulados para el Centro Global de I+D de Asturias

ArcelorMittal realizó entre agosto y finales de 2015 un nuevo proceso de contratación en prácticas de titulados universitarios para su Centro Global de I+D en Asturias. Fue la tercera oferta de contrataciones para este centro de investigación desde las primeras realizadas en 2014.

Estas contrataciones forman parte del acuerdo firmado el 4 de abril de 2014 entre el Gobierno del Principado de Asturias y ArcelorMittal en materia de investigación, desarrollo tecnológico e innovación. Fruto de este convenio, el Centro Global de I+D mantendrá en plantilla un mínimo de 30 jóvenes en formación hasta 2019.

Los seleccionados trabajan conjuntamente con los investigadores de ArcelorMittal, lo que supone un complemento a sus estudios técnicos y una formación adicional como investigadores en el desarrollo y aplicación de mejoras en el sector industrial.

Estas incorporaciones permiten incrementar la capacidad investigadora del Centro, que, desde Asturias, desarrolla proyectos globales vinculados al proceso siderúrgico y a nuevos productos de acero, soluciones que posteriormente están disponibles para su implantación en las factorías de ArcelorMittal en todo el mundo.



10

Nuestra contribución a la sociedad, cuantificada, conocida y valorada

Nuestra licencia social para operar depende de la percepción que nuestros *stakeholders* tengan sobre nuestra aportación de valor al conjunto de la sociedad (económico, social y ambiental). Desde nuestra posición como agente dinamizador de la sociedad no podemos pasar por alto que la toma de decisiones y puesta en marcha constante de iniciativas proyecta una repercusión sobre los ciudadanos que debe ser cuantificada para determinar su valor.



Stakeholders y Empresa: dos en uno



Los grupos de interés confieren el marco adecuado sobre el que reposa el dibujo de las actividades de negocio de nuestra empresa. Ambas son piezas de la misma obra pictórica de tal manera que el color de uno debe estar en sintonía con la tonalidad del otro.

La marca de ArcelorMittal en España y su reputación se anticipan como principales argumentos para respaldar todas las operaciones de negocio que repercuten directa e indirectamente el desarrollo de la comunidad. A través de encuestas de satisfacción, estudios e informes y presencia en los medios de comunicación y redes sociales podemos determinar nuestro grado de contribución en la sociedad.

ArcelorMittal en España y todas sus filiales han mostrado su compromiso con el desarrollo sostenible y la triple vertiente sobre la que proyecta su actividad: económica, social y ambiental. Esta teoría tiene su asentamiento en la gestión diaria de las plantas y centros de trabajo de la Empresa en nuestro país y un reflejo directo sobre el desarrollo de las comunidades en las que tiene presencia.

Sin embargo, a la hora de poner valor a la contribución generada durante 2015, la teoría y sus palabras quedan en nada si no se dispone de suficientes herramientas que nos permitan analizar el posicionamiento que hemos seguido de acuerdo con una estrategia sostenible bien definida; calibrar la magnitud de las decisiones y su correlación con las operaciones industriales, de qué manera han repercutido estas en la sociedad y, finalmente, medir con datos claros si hemos conseguido alcanzar los objetivos inicialmente trazados.

A lo largo de todo este proceso, son muchos los participantes que intervienen en mayor o menor medida, pero todos ellos conforman nuestro amplio y diverso espectro de grupos de interés, comenzando por el trabajador o cliente interno y acabando por el consumidor final de nuestros productos. Cada uno de ellos representa una voz y una opinión sobre ArcelorMittal en España, y la suma de todas sus voces viene a definir el trazo del desarrollo sostenible y la responsabilidad social impulsados por ArcelorMittal.

Establecer un sistema de herramientas para medir el impacto de las operaciones de una

empresa en la sociedad no es tarea fácil; por contra, la subjetividad de la naturaleza de esas métricas puede desembocar en imprecisiones, de ahí que ArcelorMittal intente ser muy cuidadoso con el proceso de medición de lo que podríamos denominar "retorno de la inversión" en materia de responsabilidad social. Para conseguir ese acercamiento al análisis más veraz posible nos centramos en datos objetivos y numéricos, los que nos ofrecen los diferentes rankings de España y Europa en los que figura nuestra Empresa, pero también utilizamos las encuestas de satisfacción propias y ajenas de las que extraemos conclusiones para la mejora de la gestión.

La reputación o notoriedad guarda una irrenunciable relación con la visión que tengan los grupos de interés sobre la empresa merced a su postura y modelos de gestión, visión que se adquiere en la mayoría de las ocasiones a través de los medios de comunicación. Hoy en día, gracias al fácil y rápido acceso a la información, las referencias a multinacionales como ArcelorMittal en internet proliferan gracias a los buscadores de noticias. ArcelorMittal dispone de más de 120.000 entradas en Google y su cuenta en twitter @ArcelorMittalES cerró el ejercicio de 2015 con más de 1.300 seguidores.

Desde que comenzara su andadura en la red social a mediados de diciembre de 2013, el crecimiento de "followers" ha sido exponencial con una media de dos nuevos seguidores diarios. La cuenta de ArcelorMittal España permite mantenerse actualizado con la información de última hora

“La reputación o notoriedad guarda una irrenunciable relación con la visión que tengan los grupos de interés sobre la empresa merced a su postura y modelos de gestión, visión que se adquiere en la mayoría de las ocasiones a través de los medios de comunicación”

sobre la empresa, nuestras plantas y el sector siderúrgico. Esta ventana de comunicación se complementa con la información de la página web de España (spain.arcelormittal.com) para ampliar la difusión y visibilidad de las informaciones, eventos, noticias, etc., relativas a ArcelorMittal. Además, supone un importante ejercicio de transparencia con los grupos de interés, con quienes se puede conversar, escuchar sus sugerencias o establecer relaciones comerciales.

Informe de progreso

Métrica a través de rankings

Todos estos primeros datos nos sirven para dar forma a la dimensión que tiene el Grupo en la sociedad española a través del conocimiento de la marca, pero no de lo que representa la marca. Si queremos profundizar en este detalle tenemos que recurrir, entre otros, a vectores como las estadísticas oficiales que se publican todos los años. Así, en el Ranking Nacional de Empresas por Facturación de las 500.000 Principales Empresas de toda España según las últimas ventas registradas (ejercicio 2014), ArcelorMittal España ocupó el puesto 54 a nivel general pero el primero en el sector siderúrgico. En todas las zonas geográficas donde tenemos presencia, pero en especial en algunas como Asturias, la contribución de las operaciones en las comunidades cercanas a los centros de trabajo alcanza una repercusión imprescindible gracias a una cuota de participación en el PIB de la región del 12 %.

De acuerdo con el estudio sobre el estado de la Responsabilidad Social Empresarial en España durante 2015 que ha llevado a cabo Forética, más de un tercio de los consumidores/clientes son sensibles a la responsabilidad social en las empresas; los ciudadanos españoles empiezan a valorar los atributos inherentes a la responsabilidad social, como el trato a empleados y condiciones de trabajo, la ética en los modelos de gestión o el respeto por el medio ambiente, por encima de los de mercado tradicionales, como la calidad, la atención al cliente o los resultados económicos. Este nuevo enfoque en la interpretación externa de las empresas por parte de los grupos de interés desemboca en una consideración diferente de lo que hasta no hace mucho era una buena empresa. ArcelorMittal en España trabaja para seguir siendo una buena empresa en los términos actuales sin despreciar los valores del pasado más inmediato. Mediante la aplicación de una estrategia socialmente sostenible creamos productos de alto valor económico bajo un prisma de respeto al medio ambiente e inclusión social y ante la atenta mirada de nuestros socios en la comunidad.

Contribución económica

La reputación de ArcelorMittal en España durante 2015 también se recoge en el informe de actividad económica, así como la contribución directa e indirecta de la que se beneficiaron numerosas comunidades y sociedades en las que operamos. Se estima que las operaciones de negocio de la Compañía en nuestro país se tradujeron en 4.560 millones de euros de contribución a la sociedad a través de la contratación de trabajadores y el pago de salarios, la compra de materias primas, bienes de equipo y servicios a proveedores locales o el pago de impuestos para mejorar las condiciones de

vida de los ciudadanos y el abono de dividendos a los accionistas.

Otros dos factores con los que se mide el impacto de las acciones de responsabilidad social por parte de ArcelorMittal en España vendrían representados por la transparencia en la comunicación o el hecho de ser una de las 139 empresas que publicaron un informe anual ajustado a los criterios GRI (Global Report Initiative), de modo que nos encontramos en el selecto grupo del 4 % de las empresas españolas que sigue esta buena práctica. Finalmente, e incidiendo notablemente en la reputación de la marca, las acciones de ArcelorMittal cotizan en los mercados bursátiles de Nueva York (MT), Ámsterdam (MT), París (MT), Luxemburgo (MT) y en las bolsas españolas de Barcelona, Bilbao, Madrid y Valencia (MTS).

Valor a partir de los empleados

La sostenibilidad encierra, en parte, un problema de reputación que ha crecido en importancia en los últimos años. El desempeño en este ámbito es juzgado no solo por la empresa sino también por todos los grupos de interés, actores válidos y muy activos que se encargan de ejecutar la percepción de la realidad en la que estamos todos juntos. Los grupos de interés varían en función de su internalización o externalización, pero la repercusión que todos ellos irradian sobre la reputación incide muy abiertamente en la generación de nuevas opiniones favorables o desfavorables para la empresa. Sin perder de vista el carácter global de los grupos de interés, el primero de ellos para ArcelorMittal está en el interior, su cliente más próximo: el trabajador, cuya importancia trasciende las fronteras formadas por las barreras de entrada y salida a la fábrica al convertirse en el primer embajador de nuestra marca.

Los colaboradores son uno de los *stakeholders* más importantes ya que pueden ser influenciados por la empresa pero también influenciarla de una forma más directa que cualquier otro grupo de interés. ArcelorMittal cuenta entre sus estrategias con el impulso del concepto de deseabilidad de modo que los futuros líderes la escojan como el lugar para desarrollar su carrera profesional. A través de programas de formación específicos, planes exhaustivos para mejorar las condiciones de seguridad en los centros de trabajo, reuniones de trabajo y diálogo con los representantes sindicales a nivel local, pretendemos responder a una de las demandas de los empleados: proporcionarles un trabajo en el que se sientan reconocidos y que su esfuerzo se vea recompensado. Una compañía de éxito resulta mucho más atractiva cuando necesita contratar a nuevos empleados.

Por este motivo, ArcelorMittal en Europa lanzó en octubre de 2015 una encuesta de

satisfacción entre todos sus empleados, una toma de contacto y prueba de diálogo que se lleva a cabo cada dos años y de la que se extraen conclusiones, disponen equipos de trabajo y materializan acciones de mejora sobre la base de las deficiencias detectadas. El mismo nombre de la encuesta, *Speak Up*, hace referencia al alcance y la importancia que tiene para ArcelorMittal la oportunidad que se brinda a los empleados para expresar libre y francamente sus opiniones. Las respuestas a este cuestionario anónimo permitieron entender mejor la visión del grupo de interés más interno sobre lo que significa trabajar para ArcelorMittal, pero también ofreció una base robusta sobre aquellos aspectos con los que el principal activo de la compañía no se sentía conforme. La mayor relevancia de este ejercicio de preguntas y respuestas residía en el fortalecimiento de la reputación de ArcelorMittal como empresa comprometida con la mejora de las condiciones de trabajo y del clima laboral interno. A partir de los resultados se dispusieron comités de trabajo en las plantas conformados por los propios trabajadores que habían participado en el sondeo y cuyas opiniones, por tanto, eran de primera mano.

Entre los datos más destacados de *Speak Up* en España, el nivel de satisfacción de los trabajadores en relación a la aplicación de estándares de seguridad en el trabajo se situó en los niveles más altos en Europa, con un 82 %; le siguieron otros dos factores básicos a la hora de desplegar la estrategia de desarrollo sostenible y responsabilidad social: los valores corporativos y la comunicación, con valores cercanos al 80 %. Junto a ellos, las condiciones del espacio de trabajo también registraron una aceptación elevada si bien por debajo de la media europea. La fusión de todos ellos vino a confirmar que nuestra empresa es valorada por nuestros trabajadores como un buen lugar donde desarrollar una carrera profesional.

“El nivel de satisfacción de los trabajadores españoles en relación a la aplicación de estándares de seguridad en el trabajo se situó en los niveles más altos en Europa, con un 82 %. Le siguieron otros dos factores básicos a la hora de desplegar la estrategia de desarrollo sostenible y responsabilidad social: los valores corporativos y la comunicación, con valores cercanos al 80 %”



Contribución económica

El impacto de nuestro negocio en las zonas en las que tenemos presencia se mide a través de una serie de indicadores que nos revelan una contribución directa o indirecta sobre la comunidad, sus grupos de interés y sus ciudadanos. En otras palabras, el rendimiento económico que extraemos de nuestro negocio se traduce en oportunidades que ponemos al alcance de los ciudadanos ofreciéndoles empleo, de los empresarios y proveedores locales, con quienes trabajamos en nuestra actividad diaria, y en definitiva a todas las personas al hacer posible mejorar su calidad de vida.

La estimación de la contribución económica de nuestras actividades en España durante el último año ascendió a 4.560 millones de euros. Nuestras empresas han efectuado pagos directos a suministradores por valor de 3.501 millones de euros. La cuantía asignada al pago de salarios a nuestros empleados más las cotizaciones sociales se elevó a 528,3 millones de euros. En cuanto a la contribución a las administraciones locales, autonómicas y estatales, el año pasado se devengaron 400,5 millones de euros en impuestos. Para garantizar que nuestras plantas se mantienen en primera línea de competitividad, la Compañía decidió invertir 105,1 millones de euros en la modernización de las instalaciones. Por lo que respecta a la relación con los accionistas de ArcelorMittal, en 2014 se destinaron 15,5 millones de euros al pago de dividendos. Finalmente, todas las plantas y centros del Grupo en España invirtieron 278.000 euros en inversiones sociales en la comunidad a través del apoyo a iniciativas STEM, fundamentalmente.

Sin embargo, la mayor contribución que efectúa ArcelorMittal es el suministro de soluciones en acero para todos aquellos sectores consumidores: automoción, construcción, electrodomésticos, envases o bienes de equipo. En todos estos mercados, la Empresa pone al alcance de los consumidores finales, los clientes, una gama de primer orden de productos que combinan la calidad eficiencia y sostenibilidad.

La producción conjunta de ArcelorMittal en España durante 2015 se cifró en 7,2 millones de toneladas, una cifra que equivale al 48,9 % del total del país.

El número de empleados en España ascendió a 31 de diciembre a 9.390 empleados, cifra a la que hay que sumar otros 2.012 efectivos pertenecientes a empresas auxiliares.

Con la finalidad de mantener la competitividad en nuestras plantas y con ello garantizar que estamos en la primera línea del mercado, ArcelorMittal invirtió 105,1 millones de euros en las fábricas españolas, contribuyendo de esta manera a consolidar un importante tejido industrial de empresas

de bienes de equipo. A partir de la estrecha relación profesional que mantenemos con todas ellas, con nuestra actividad estamos contribuyendo en su crecimiento al demandar unas soluciones cada vez más avanzadas, sostenibles e innovadoras. Sin abandonar esta relación con estos socios empresariales, hay que añadir el total de compras de materias primas, bienes y servicios contratados en 2015 para poder llevar a cabo las operaciones industriales y que ascendieron a 3.501 millones de euros. A través de esta aportación reforzamos la competitividad tanto de la economía local como del empleo.





Gobierno transparente

La transparencia en el gobierno de las organizaciones se ha convertido en una exigencia de la sociedad como garantía ética en el proceso de toma de decisiones, así como para preservar los intereses de las distintas partes implicadas en la actividad económica. De hecho, el buen gobierno corporativo es tan importante como un desempeño financiero eficiente, ya que unas sanas prácticas corporativas promueven la mejora del rendimiento y brindan una mayor protección a la inversión. A mayor transparencia y nivel de información, mayor confianza de los inversores, y en consecuencia, mayor sostenibilidad y crecimiento de las empresas.



Estructura de gobierno

ArcelorMittal España cuenta con un Consejo de Administración compuesto por diez miembros, de los cuales cinco son independientes (dos representantes sindicales y tres personalidades del mundo empresarial y académico). Entre sus competencias está aprobar las principales operaciones societarias y contractuales de la Sociedad y sus filiales, y también el impulso y supervisión de las políticas de Cumplimiento, en especial en materia de Salud y Seguridad y Medio Ambiente. A estos efectos, el Consejo cuenta con el apoyo de un Comité de Responsabilidad Corporativa y Cumplimiento Normativo, que impulsa la difusión de las políticas de Cumplimiento, la formación de los trabajadores y el establecimiento de procedimientos de control.

Políticas de cumplimiento

Siguiendo las directrices del Grupo, se ha establecido un amplio programa de Políticas de Cumplimiento que muestran la conducta a seguir en temas sensibles que afectan a la ética de los negocios y al buen gobierno de las sociedades. ArcelorMittal España ha implantado estas políticas tanto en la empresa matriz como en sus filiales. Para aquellos grupos de empleados que por su dedicación especial a un campo específico de los negocios su observancia en el comportamiento ético y en valores debe ser más estricto, se han diseñado cuerpos de formación más específicos. En particular, se ha creado un cuadro de Políticas siguiendo las directrices de la Empresa, en el que se imparten formaciones genéricas sobre el Código de Conducta y específicas sobre la Política de Derechos Humanos, Política Anticorrupción, respeto de la legislación de defensa de la competencia, leyes contra el uso de información privilegiada, sanciones económicas en el comercio internacional y el Código de Contratación Responsable. Al menos cada tres años, los empleados deben realizar alguna actividad formativa presencial u online que actualice sus conocimientos acerca de estas materias y refuerce su compromiso con ellas. Aquellos trabajadores que, por sus funciones dentro de la Compañía deben atender especialmente cuestiones de ámbito legal, comercial o de carácter ético, reciben una formación más específica en estas materias.

Comité de Responsabilidad Corporativa

En junio de 2015 se constituyó el nuevo Comité Nacional de Desarrollo Sostenible y Responsabilidad Corporativa cuya principal misión es velar por la aplicación de la

estrategia en la materia definida por ArcelorMittal y de aplicación en todas sus filiales. Este Comité, que se reúne trimestralmente, supervisa y autoriza los planes de compromiso con los grupos de interés en las comunidades y de apoyo a las iniciativas STEM. En paralelo, y a través de la Dirección de Comunicación en España, se ha establecido un equipo de coordinadores locales de Responsabilidad Corporativa encargados de trasladar la estrategia a las plantas y dinamizar las iniciativas a nivel local.

“Se ha establecido un amplio programa de Políticas de Cumplimiento que muestran la conducta a seguir en temas sensibles”

Código de Conducta Empresarial

Ha sido especialmente diseñado para garantizar ante nuestros clientes la integridad de ArcelorMittal en términos de equidad, fiabilidad y discreción. Este documento reúne las principales normas de carácter ético y legal que todos los trabajadores de la Empresa deben respetar y cumplir durante el desempeño de sus funciones en nombre de ArcelorMittal.

La reputación depende de la integridad, responsabilidad y equidad con la que los trabajadores desarrollen sus funciones. El objetivo del Código es aminorar el riesgo de los trabajadores a quedar expuestos a posibles sanciones civiles o penales.

Directrices Anticorrupción

Entendemos por corrupción el mal uso o abuso de poder ejercido por las personas a quienes se les ha concedido ese poder, con el fin último del beneficio personal. Como empresa internacional que cotiza en diferentes mercados de valores, ArcelorMittal desea garantizar que tanto sus empleados como terceras personas que

actúen en su nombre cumplan las normas más exigentes en cuanto a integridad en el transcurso de su trabajo.

Estas directrices establecen procedimientos para el tratamiento de

asuntos que tienen que ver con la corrupción, tales como procedimientos de adquisición y licitación, fusiones y adquisiciones, cláusulas anticorrupción, integridad de los empleados, obsequios, atenciones y viajes, donativos políticos, donativos a sindicatos o donativos a organizaciones benéficas.

Directrices sobre sanciones económicas

La política de ArcelorMittal y sus sociedades filiales y participadas obliga al cumplimiento de las exigencias legales relativas a sanciones económicas impuestas por Naciones Unidas, la Unión Europea y diversos países en los que desarrollamos actividades empresariales.

Composición del Consejo de Administración de ArcelorMittal España

Nombre	Cargo
Gonzalo Urquijo Fernández de Aroz	Presidente
José Ramón Álvarez Rendueles*	Vicepresidente
Agustín Martín Martínez	Consejero
Juan Lladó Arburua	Consejero
Jesús Izcue Irigoyen	Consejero
Carlos Romero González	Consejero
José Manuel Arias García **	Consejero
Juan Villar-Mir de Fuentes	Consejero
Pascal Genest **	Consejero
Christian Gut Revoredo	Consejero

Secretario: Javier Serra Callejo

* El 25 de junio de 2015 expiró el mandato del consejero José Ramón Álvarez Rendueles.

** El 17 de marzo de 2016 el Consejo acepta la dimisión de los consejeros José Manuel Arias y Pascal Genest.

Porcentaje de personal de España formado en las Políticas de Cumplimiento (media de los tres últimos años)

Política	Porcentaje
Código de Conducta Empresarial	85 %
Directrices Anticorrupción	72 %
Sanciones Económicas	78 %
Regulación Anti-trust	98 %
Política de Derechos Humanos	83 %
Información Privilegiada	93 %
Protección de Datos	90 %



Informes de Auditoría

Durante 2015 el equipo de Internal Assurance efectuó 19 informes relacionados con el cumplimiento normativo, las empresas participadas en la Compañía, los activos fijos, los contratos de servicios industriales y de transportes internos, la gestión de inventarios, el medio ambiente, la vigilancia de instalaciones o la calidad de los aprovisionamientos.

También durante 2015 se llevó a cabo una investigación interna en materia de recepción de calidad de suministros que concluyó en que las actuaciones realizadas fueron correctas. Otra investigación interna en materia de recepción de servicios de transporte interno concluyó que existieron actuaciones negligentes. Se aplicaron medidas correctivas de inmediato. Una tercera investigación estuvo relacionada con el fraude en el suministro de chatarra nacional a una de las plantas productivas. La investigación se puso en manos del Poder Judicial. En 2015 solo se tramitó una denuncia a través de la Línea Ética, que fue tratada por el departamento Corporativo de Auditoría Forense.

Todos los consejeros, directivos y empleados de aquellos departamentos directamente afectados por esta normativa tienen la responsabilidad de conocer las directrices establecidas por la Sociedad sobre estas sanciones económicas, ya que su falta de conocimiento no exime de las multas derivadas de su incumplimiento. El Departamento de Asuntos Jurídicos de la Compañía es el encargado de atender las consultas o dudas de los empleados en materia de sanciones económicas con el fin de no incurrir en ningún supuesto delictivo.

Cumplimiento de la Ley sobre Defensa de la Competencia

El Código de Conducta recoge expresamente la prohibición de llevar a cabo prácticas comerciales que atenten contra las legislaciones antimonopolio y las relacionadas con la libertad de competencia.

Queda completamente prohibido compartir con otras empresas del sector información sobre precios, condiciones de venta, cuotas de mercado o pedidos. La propuesta de intercambio de la mencionada información por parte de la competencia deberá ser rechazada de forma expresa. Los empleados del departamento comercial, debido a su exposición mayor a este tipo de riesgos, reciben una formación especial sobre las posibles situaciones que pueden ser consideradas ilegales desde el punto de vista de la libre competencia. En caso de dudas sobre procedimientos y actuación, los empleados disponen de la colaboración activa del Departamento Jurídico de la Empresa.

Internal Assurance

La Dirección de Internal Assurance lleva a cabo los servicios de auditoría interna para las entidades legales de ArcelorMittal en España. Mantiene su independencia jerárquica y reporta a su propia dirección corporativa, en Luxemburgo.

Internal Assurance no solo efectúa labores de auditoría sino que también agregan valor a la actividad de la Empresa evaluando la eficacia y diseño de sus controles internos, el cumplimiento de las normas legales, internas y externas, y proponiendo acciones de mejora. También es responsable de elaborar el Plan Anual de Auditoría y ejecutarlo una vez haya sido aprobado por el Comité de Auditoría y el CEO de ArcelorMittal.

Entre sus funciones principales figura la actualización de los inventarios de riesgos de las entidades legales en España, intervenir activamente en materias de prevención, detección y en su caso investigación preliminar de fraude y elaborar un informe trimestral que recoja las tentativas contra el patrimonio de la Compañía en España.

Política sobre Derechos Humanos

La Política de Derechos Humanos de ArcelorMittal establece los principios que deben guiar nuestras acciones y comportamientos en relación con los derechos humanos. El hecho de operar en un gran número de países de varios continentes obliga a la Compañía a prestar especial atención al respeto a estos derechos.

ArcelorMittal aprobó en 2010 una Política de Derechos Humanos que recoge su preocupación por la promoción de la salud y seguridad laboral, las condiciones de trabajo y el respeto por las personas del entorno. La Política complementa y reúne cuestiones de otras políticas y normas de la Compañía,

como el Código de Conducta Empresarial, las políticas de Salud y Seguridad, Medio Ambiente y Recursos Humanos, así como las Directrices Anticorrupción.

Toda la plantilla del Grupo y los empleados de las empresas

contratistas con las que trabajamos deben formarse sobre la Política de Derechos Humanos. Durante 2015 proseguimos con la labor de formación, alcanzando un grado de cumplimentación del 83 % (media de los tres últimos años).

Línea Ética

Cualquier trabajador o persona relacionada con la actividad comercial de ArcelorMittal puede comunicar internamente aquellos hechos ilegales o irregulares y que estén relacionados con cuestiones contables, bancarias o sobornos ocurridos dentro de la Empresa o sus filiales. La Línea Ética no recoge quejas comerciales de tipo general ni cuestiones relacionadas con productos o reclamaciones sobre situaciones personales relacionadas con el empleo de algún trabajador. Es un instrumento más para asegurar la observancia de las políticas de cumplimiento.

Cualquier trabajador de ArcelorMittal o sus filiales que atisbe una posible mala práctica o situación ilegal dentro de la Empresa debe comunicarla a su supervisor directo, a un miembro de la Dirección, al responsable de Asuntos Jurídicos de su centro de trabajo o al Jefe de Auditoría Interna (Internal Assurance). También se establecen dos canales de comunicación adicionales:

1. La web <https://arcelormittal.alertline.eu/>
2. El teléfono 900 990 011 seguido del código de acceso 8773167145.

Los trabajadores de ArcelorMittal pueden acceder a través de la intranet de la Empresa al resumen de las normas reguladoras de la Línea Ética en España.

Protección de datos

La Política de Protección de Datos se aplica a todas las entidades de ArcelorMittal y

“El hecho de operar en un gran número de países de varios continentes obliga a la Compañía a prestar especial atención al respeto a los Derechos Humanos”

garantiza un estándar mínimo de protección sobre aquellos datos personales que se compartan a nivel global. Esta política fue validada en 2013 por las autoridades de protección de datos de la UE y posteriormente implementada en ArcelorMittal con el apoyo de los responsables de su cumplimiento, expertos en IT y en seguridad informática.

La Política de Protección de Datos de ArcelorMittal se aplica a la información referida a nombres y apellidos, usuarios y contraseñas, números de teléfono, direcciones de correo electrónico, identificadores informáticos y los asignados por RR. HH., imágenes registradas por cámaras de vídeo y cualquier otro dato relativo a los individuos (personas físicas). Aquellos trabajadores que tienen acceso a datos personales como parte de sus funciones han recibido formación relativa a la protección de datos.

Relaciones con los accionistas

De acuerdo con la regulación española relativa a las relaciones con los accionistas, ArcelorMittal S.A., al ser emisor de valores emitidos a negociación en España, siendo en este sentido estado miembro de acogida, comunica al organismo regulador CNMV los hechos relevantes e información financiera que también pone a disposición del público a través de su página web, y todo ello en cumplimiento de la directiva 2004/109/CE sobre Transparencia y el Real Decreto 1362/2007 del 19/10/2007, por el que se desarrolla la Ley 24/1988, de 28 de julio, del Mercado de Valores, en relación con los requisitos de transparencia referidos a la información sobre los emisores cuyos valores estén admitidos a negociación en un mercado regulado de la Unión Europea.

Tendencias RSE

A lo largo del pasado ejercicio se han producido notables acontecimientos que han marcado la agenda global de la sostenibilidad

Por un lado, la presentación de los 17 objetivos de Desarrollo Sostenible (ODS) de la ONU, con sus 169 metas para el período 2015-2030. La presencia histórica de 150 Jefes de Estado y el reconocimiento de la relevancia de la contribución de las empresas a su consecución los convierte en una oportunidad de alinear las agendas de gobiernos, empresas y organizaciones. Por otro, el Acuerdo contra el Cambio Climático derivado de la cumbre COP21 de París, que marca la transición hacia una economía baja en carbono como única manera de garantizar un crecimiento económico sostenible y prosperidad para todos.

A nivel europeo, 2016 verá aprobada la nueva estrategia europea de RSE que comprenderá el período 2016-2020. En España podremos ver el primer informe de seguimiento del Código de Buen Gobierno de las sociedades cotizadas para ver el nivel de cumplimiento de las nuevas recomendaciones vinculadas a la RSE. Además, antes de diciembre de 2016 España tendrá que trasponer la Directiva europea de divulgación de información no financiera e información sobre diversidad.

Las elecciones generales y la conformación de un gobierno en España también será un buen termómetro para conocer cómo se implementa la Estrategia Española de Responsabilidad Social de las Empresas (aprobada a finales de 2014 aunque el Consejo Estatal de RSE ha tenido una actividad mínima) y conocer la relevancia que adquiere la sostenibilidad en las políticas de España en los próximos años.

IV Semana de Prevención del Fraude

ArcelorMittal celebró del 15 al 21 de noviembre una nueva edición de la Semana de Concienciación sobre el Fraude. Este evento está organizado por el Departamento Antifraude y tiene por objetivo potenciar la concienciación sobre los riesgos ligados a actividades fraudulentas que puedan surgir en nuestro entorno de trabajo. Durante la Semana los empleados tienen la posibilidad de participar en sesiones formativas e informativas, presenciales o a través de webinars. Además, la ocasión se utilizó para divulgar información sobre los canales para notificar hechos que pudieran ser contrarios a norma. ArcelorMittal practica una política de "tolerancia cero" ante las actuaciones fraudulentas y/o delictivas y el encubrimiento de las mismas.

Erradiquemos el fraude

Si observas cualquier acto fraudulento o corrupto, notifica de inmediato sin temor a ningún tipo de represalia.

905.39.03.11
+3773167945

Código de conducta empresarial

Defensa de la competencia

ArcelorMittal se compromete a respetar el principio de competencia leal y honesta en todas sus actividades comerciales. No se permitirá ni se tolerará ninguna conducta que implique prácticas desleales o que puedan dañar la reputación de la empresa o de sus socios comerciales.

Política de Derechos Humanos

ArcelorMittal se compromete a respetar los derechos humanos en todas sus actividades comerciales. No se permitirá ni se tolerará ninguna conducta que implique violaciones de los derechos humanos.

Objetivo	Indicador	Página
Objetivo 1: Una vida segura, saludable y de calidad para nuestros empleados y las comunidades de nuestro entorno	Plantilla	11
	Absentismo laboral	2
	Índice de Frecuencia de accidentes	15
	Horas de formación por empleado	15
Objetivo 2: Productos que potencian estilos de vida más sostenibles	Inversión en I+D	2
	Número de reclamaciones resueltas	18
Objetivo 3: Productos que permiten crear infraestructuras sostenibles	Inversión en I+D	2
	Ejemplos de productos	22
Objetivo 4: Uso eficiente de los recursos naturales y elevadas tasas de reciclaje	Toneladas de chatarra reciclada y CO ₂ evitado	25
	% de residuos reutilizados o vendidos	26
Objetivo 5: Uso responsable del agua, el aire y el suelo	Inversiones en sostenibilidad	29
	Factorías certificadas en ISO 14001	29
	Número de proyectos medioambientales	29
	Residuos enviados a vertedero	31
	Consumo de agua	31

Objetivo	Indicador	Página
Objetivo 6: Uso responsable de la energía y contribución a un futuro con bajos niveles de emisiones de dióxido de carbono	GJ consumidos	34
	Emisiones de CO ₂	34
Objetivo 7: Cadenas de suministro en las que confían nuestros clientes	Proveedores certificados en ISO 9001, 14001 18001	39
	Auditorías realizadas a proveedores	39
	Encuestas realizadas sobre la calidad del servicio de proveedores	39
Objetivo 8: Participación activa y valorada en nuestras comunidades	Inversión en proyectos para el desarrollo de las comunidades	42
	Canales de comunicación con los grupos de interés	43
Objetivo 9: Desarrollo de profesionales cualificados y de gran talento para dar respuesta a las necesidades del futuro	Inversión en proyectos STEM	46
Objetivo 10: Nuestra contribución a la sociedad, cuantificada, conocida y valorada	Contribución económica directa	51
Gobierno transparente	Empleados formados en el Código de Conducta Empresarial	53
	Empleados formados en el Código de Derechos Humanos	53
	Empleados formados en las Directrices Anticorrupción	53
	Número de reclamaciones recibidas por parte de trabajadores	54
	Número de reclamaciones resueltas	54

* Los indicadores GRI G4 relativos a España están disponibles en la web spain.arcelormittal.com

Sobre este Informe

Alcance de este Informe

Este es el Informe de Sostenibilidad de ArcelorMittal en España. Su alcance abarca las actividades desarrolladas por ArcelorMittal y sus principales filiales operativas. No incluye las actividades de sociedades conjuntas o empresas asociadas en las que ArcelorMittal no posee una participación mayoritaria. Puede consultarse información sobre las sociedades filiales en el Informe Anual del Grupo ArcelorMittal correspondiente al ejercicio 2015. La información contenida en el presente Informe corresponde al año 2015.

Este informe contiene estimaciones a futuro que representan las expectativas de la Dirección de ArcelorMittal. Lo mismo ocurre con las afirmaciones, explicaciones y los objetivos con respecto a los resultados financieros y operativos de ArcelorMittal en 2015 y más allá, así como en las hipótesis y opiniones sobre las bases de esta actuación. Las declaraciones prospectivas de los resultados futuros son, asimismo, previsiones y, por tanto, implica que determinados factores pueden causar cambios en los resultados reales que difieran de las proyecciones efectuadas por esta Dirección.

Índice GRI

En el desarrollo de nuestros sistemas de elaboración de informes y en la recopilación de los datos presentados en los mismos utilizamos como referencia las directrices de Global Reporting Initiative (GRI) para la elaboración de memorias de sostenibilidad. Dichas directrices pueden consultarse en la página web: www.globalreporting.org.

El presente informe cumple los requisitos "de conformidad" en la aplicación de las directrices G4 de Global Reporting Initiative, en su opción "esencial".

Adhesiones

ArcelorMittal forma parte de diversas organizaciones de ámbito mundial, como el Pacto Mundial de Naciones Unidas, CSR Europe, World Steel Association, el Consejo Empresarial Mundial para el Desarrollo Sostenible y la Iniciativa para la Transparencia en las Industrias Extractivas. Nuestra adhesión a estas y otras organizaciones de ámbito mundial nos ofrece la oportunidad de contribuir a diferentes debates relativos a cuestiones que afectan a nuestras actividades empresariales, participar en intercambios de mejores prácticas con otras organizaciones, aprender de otras empresas de nuestro sector y de otros grupos de expertos, así como fomentar la adopción de buenas prácticas de gobierno corporativo y enfoques responsables de forma más amplia.

Edición

Comité Nacional de Desarrollo Sostenible de ArcelorMittal de España.

Producción

Dirección de Comunicación y Responsabilidad Corporativa.

Fotografías

Página 3. Shutterstock - ssuaphotos.
Página 6. Wide.lu.
Página 10. ArcelorMittal Fos-sur-Mer.
Página 13. Wide.lu.
Página 18. STX France.
Página 23. Mariela Apollonio.
Página 27. Wide.lu.
Página 39. Wide.lu.
Página 43. Juan Higuera.
Página 47. Foto Asturias (fotografía aérea).
Página 52. David Laurent / WILI.LU.

Publicado en junio de 2016

ArcelorMittal España

Dirección de Comunicación
y Responsabilidad Corporativa
Oficinas centrales, planta baja
Apartado 90
33400 Avilés
España

spain.arcelormittal.com
comunicaespana@arcelormittal.com
[@ArcelorMittalES](https://twitter.com/ArcelorMittalES)

