

Informe 1er. Semestre 2006

Grupo Catalana Occidente, S.A.
y Sociedades Dependientes





Usted puede acceder a nuestro informe digital en el sitio de Internet
www.catalanaoccidente.com

BASES DE PRESENTACIÓN DEL INFORME TRIMESTRAL

De acuerdo con la Ley 62/2003 Grupo Catalana Occidente está obligada a presentar la documentación financiera relativa al primer semestre de 2006 de acuerdo con las Normas Internacionales de Información Financiera (NIIF).

En la información que se presenta en este informe trimestral se incluyen datos del ejercicio 2005 referidos a la Cuenta de Resultados y al Balance con los mismos criterios aplicados en el ejercicio 2006.

I. EL GRUPO CONSOLIDADO CATALANA OCCIDENTE

El Grupo Consolidado Catalana Occidente está formado principalmente por un conjunto de sociedades vinculadas directa e indirectamente con la actividad aseguradora.

La sociedad dominante del Grupo es Grupo Catalana Occidente S.A., que administra y gestiona directa o indirectamente la totalidad de las participaciones de las distintas sociedades que forman el Grupo.

En el gráfico de la siguiente página se reflejan las distintas sociedades que configuran el perímetro de consolidación del Grupo Consolidado Catalana Occidente con indicación de la participación total que el Grupo tiene en cada una de ellas y de la actividad que realizan.

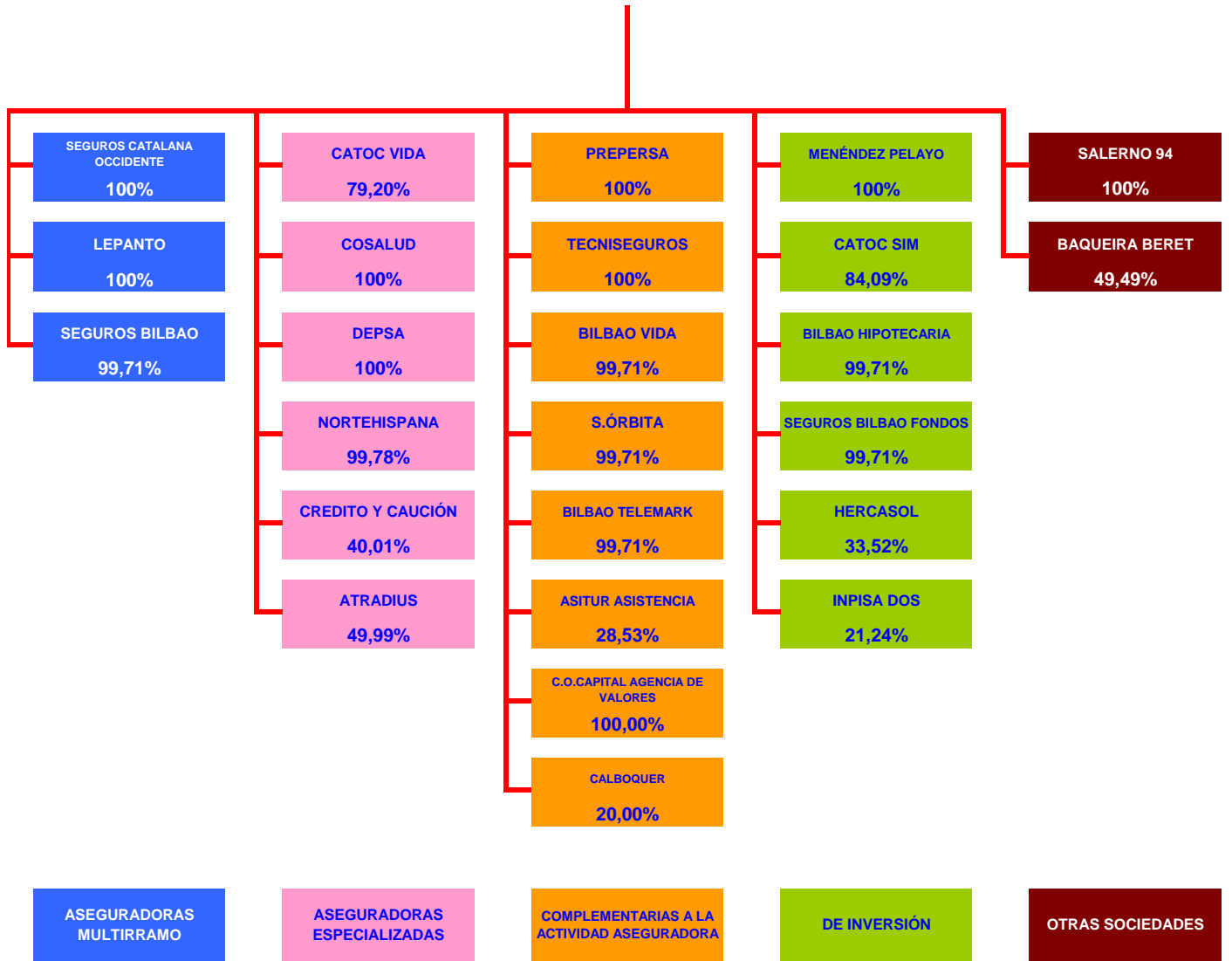
Desde enero de 2006 se viene incorporando, por puesta en equivalencia, la sociedad Atradius NV. Esta sociedad, desde mediados de septiembre del ejercicio anterior, técnicamente ya formaba parte del perímetro de consolidación, aunque en 2005 no haya aportado ningún resultado. En base a la disponibilidad de la información contable de esta compañía, el Grupo integra sus resultados con un trimestre de decalaje; en consecuencia, en este primer semestre de 2006 se están integrando los resultados del cuarto trimestre de 2005 y del primer trimestre de 2006 de Atradius NV.

Atradius NV es el segundo operador mundial del ramo de Crédito con un volumen de facturación superior a los 1.200 millones de euros, con presencia en 40 países y con una gestión descentralizada. El Grupo Catalana Occidente, que tenía hasta el mes de mayo una participación del 24,98%, ha aumentado, a través de las distintas sociedades que lo componen, su participación en Atradius NV hasta el 49,99%.

En el presente semestre el Grupo ha aumentado ligeramente su participación en la sociedad Crédito y Caución, pasando de un 39,35% a un 40,01%. Con posterioridad al cierre del presente semestre, el Grupo ha incrementado dicha participación hasta el 43,18%, pasando a ser el primer accionista de la citada sociedad. Asimismo, también se ha incrementado la participación en las sociedades Nortehispana e Inpisa Dos, pasando, respectivamente, de un 99,52% a un 99,78% y de un 20,82% a un 21,24%.

Por último, el pasado día 29 de junio las juntas generales de accionistas de Seguros Catalana Occidente y de Lepanto, acordaron la fusión de ambas sociedades, mediante la absorción de Lepanto por Seguros Catalana Occidente, estando a la fecha pendiente de la preceptiva autorización de la DGS y FP.

Grupo  CATALANA OCCIDENTE



II. RESUMEN DE LOS DATOS MÁS SIGNIFICATIVOS

La evolución de las principales magnitudes del negocio, en este primer semestre de 2006 continúa siendo muy favorable, lo que supone, tal y como ya se apuntó el trimestre anterior, la consolidación y mejora de los satisfactorios resultados obtenidos en todo el ejercicio 2005. Sigue destacando la mejora registrada en los resultados consolidados y en los atribuidos a la sociedad dominante, consecuencia de la buena marcha de los resultados técnicos.

(cifras en millones de euros)

CONCEPTOS	1er. Sem. 2005	1er. Sem. 2006	% Incr.	EJERCICIO 2005
A) INGRESOS				
- PRIMAS	973	1.019	4,7	1.862
- APORTACIONES A PLANES PENSIONES Y FONDOS DE INVERSIÓN	41	72	77,0	97
- RENDIMIENTO DE INVERSIONES	120	145	20,9	261
TOTAL INGRESOS	1.134	1.236	9,0	2.220
B) PATRIMONIO NETO Y PROVISIONES TÉCNICAS				
PATRIMONIO NETO	886	1.042	17,5	986
PROVISIONES TÉCNICAS	4.539	4.714	3,9	4.613
TOTAL PATRIMONIO NETO Y PROVISIONES TÉCNICAS	5.426	5.756	6,1	5.599
C) PATRIMONIO PROPIO NO COMPROMETIDO	1.112	1.370	23,3	1.246
D) FONDOS ADMINISTRADOS	5.724	6.298	10,0	6.074
E) RESULTADO CONSOLIDADO				
ATRIBUIDO A LA SOCIEDAD DOMINANTE	79,1	104,5	32,1	137,6
ATRIBUIDO A SOCIOS EXTERNOS	18,1	24,8	36,9	37,9
TOTAL RESULTADO CONSOLIDADO	97,2	129,3	33,0	175,5
F) DIVIDENDO SOCIEDAD DOMINANTE				35,0
G) DATOS POR ACCIÓN (Cifras en euros)				
BENEFICIO ATRIBUIDO SOCIEDAD DOMINANTE				5,73
DIVIDENDO POR ACCIÓN				1,46
PAY-OUT (%)				25,5
H) OTROS DATOS				
Nº EMPLEADOS	2.829	2.824	-0,2	2.824
Nº OFICINAS	1.034	1.049	1,5	1.035
PÓLIZAS EN VIGOR	3.919.530	4.015.254	2,4	3.930.433
AGENTES	20.202	20.238	0,2	20.026

NOTA: Los datos referidos a la Cuenta de Resultados y al Balance del 1er. semestre del 2005 se han calculado aplicando los mismos criterios que los aplicados según NIIF en el 1er. semestre del 2006.

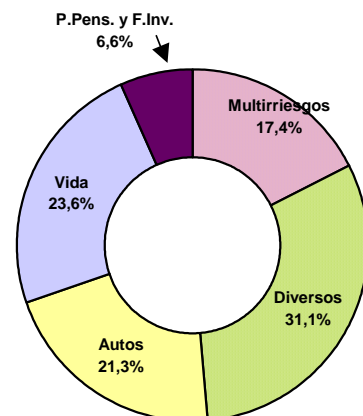
III. EVOLUCIÓN COMERCIAL

INGRESOS

El total de los ingresos del Grupo asciende a **1.236,4 millones de euros**, correspondiendo 1.019,4 millones a primas, 71,7 a aportaciones a Planes de Pensiones y Fondos de Inversión y 145,3 a rendimiento de inversiones. En el siguiente cuadro se refleja el crecimiento del volumen total de ingresos por primas y aportaciones a Planes de Pensiones y a Fondos de Inversión, un 7,6% respecto al primer semestre de 2005.

(cifras en millones de euros)

Primas por Ramos	1er. Sem. 2005	1er. Sem. 2006	Variación	% Inc.
Multirriesgos	177,5	190,4	12,9	7,3
Diversos	321,2	339,3	18,1	5,6
Autos	234,8	232,1	-2,6	-1,1
TOTAL SEGUROS GENERALES	733,4	761,8	28,4	3,9
TOTAL VIDA	239,8	257,6	17,8	7,4
TOTAL PRIMAS	973,3	1.019,4	46,1	4,7
Aportaciones P.Pensiones y F.Inversión	40,5	71,7	31,2	77,0
TOTAL GENERAL	1.013,8	1.091,1	77,3	7,6



Seguros Generales

Seguros Generales representa, en su conjunto, un 69,8% de la facturación global del Grupo.

El ligero decremento en el ramo de Automóviles se debe a las adaptaciones de tarifa que se están realizando dada la buena evolución de la siniestralidad en este ramo, lo que contribuirá a mejorar nuestra competitividad.

Este pequeño decremento en la facturación de Automóviles se ve compensado por la buena marcha de los productos de Multirriesgos y Diversos.

Seguros de Vida, Planes de Pensiones y Fondos de Inversión

En los ramos de Vida, tanto en Individual como en Colectivo, la evolución continúa siendo muy favorable en primas previstas y en suplementarias.

El enorme potencial que presentan para el Grupo las aportaciones a Planes de Pensiones y Fondos de Inversión ha provocado que se sigan registrando importantes crecimientos en las aportaciones de estos productos.

Incluyendo las aportaciones a Planes de Pensiones y Fondos de Inversión, la facturación del conjunto de los ramos de Vida ha crecido en este primer semestre un 17,5%, y representa un 30,2% de la facturación global del Grupo.

IV. RESULTADOS

RESULTADO DEL PRIMER SEMESTRE

El resultado acumulado hasta el primer semestre del 2006 ha seguido mejorando respecto al mismo periodo del año anterior. A ello ha contribuido de manera importante la buena evolución del coste técnico, consecuencia de las constantes mejoras que se vienen introduciendo en la gestión del negocio.

El incremento de gastos, tal y como ya se apuntó en el primer trimestre, se debe fundamentalmente al importante volumen de recursos que dedica el Grupo al desarrollo de la Red Comercial y a su Supervisión, elementos considerados claves por nuestra organización para conseguir los objetivos de expansión comercial y el crecimiento interno.

(cifras en millones de euros)

Resultados	1er. Sem. 2005	1er. Sem. 2006	% Incr.
Primas	973,3	1.019,4	4,7
Resultado Técnico	207,6	228,5	10,0
Gastos	122,3	129,6	5,9
Resultado Técnico después de Gastos	85,4	98,9	15,8
Resultado Financiero	38,1	62,3	63,3
Resultado antes de Impuestos	123,5	161,1	30,5
Impuesto Sociedades	26,3	31,8	21,1
Resultado después de Impuestos	97,2	129,3	33,0
Atribuido a Socios Externos	18,1	24,8	36,9
Atribuido a la Sociedad Dominante	79,1	104,5	32,1

RESULTADO TÉCNICO

El resultado técnico después de gastos continúa mejorando, en línea con los trimestres anteriores, mostrando la siguiente evolución por ramos:

(cifras en millones de euros)

Resultado Técnico después de gastos	1er. Sem. 2005	1er. Sem. 2006	% Inc.
Multirriesgos	9,4	12,8	36,8
Diversos	50,6	54,6	7,9
Autos	22,9	23,5	2,5
TOTAL SEGUROS GENERALES	82,9	90,9	9,7
Vida	2,5	8,0	215,2
TOTAL RAMOS	85,4	98,9	15,8

Seguros Generales

El conjunto de ramos de Seguros Generales, en este primer semestre, continúa incrementando los resultados respecto a los obtenidos en el mismo periodo del ejercicio anterior.

Esta favorable evolución, junto con la mayor dimensión que ha alcanzado el Grupo, nos está permitiendo invertir en nuevos proyectos de desarrollo de los ramos de Seguros Generales, habiéndose renovado una parte importante de los productos que actualmente comercializamos, bajo criterios de mayor simplicidad e innovación tecnológica lo que, sin duda, nos permitirá incrementar nuestra capacidad competitiva y optimizar la calidad de servicio prestada a nuestros clientes y agentes.

El ratio combinado, que representa la relación entre las primas adquiridas y el conjunto de gastos, comisiones y coste técnico, ha mejorado respecto al primer semestre de 2005, presentando una reducción de 0,8 puntos para el conjunto de Seguros Generales. Como puede observarse en el cuadro de abajo, a esta mejora han contribuido todos los ramos, especialmente los de Multirriesgos cuya mejora se ha situado en 1,7 puntos.

Esta mejora del ratio combinado no es tan significativa como la experimentada en el primer trimestre de 2006, ya que fue precisamente en el segundo trimestre de 2005 cuando el ratio combinado de los distintos ramos se situó en unos parámetros excepcionales y difíciles de superar. Aún así, este ratio se ha mejorado en todos los ramos.

RATIO COMBINADO	1er. Sem. 2005	1er. Sem. 2006	Variación
Multirriesgos	93,9	92,2	-1,7
Coste Técnico	58,4	56,8	-1,6
Comisiones	19,7	19,7	0,0
Gastos	15,7	15,7	0,0
Diversos	83,2	82,9	-0,3
Coste Técnico	56,3	55,9	-0,4
Comisiones	12,8	12,7	-0,1
Gastos	14,2	14,3	0,2
Automóviles	90,1	89,4	-0,7
Coste Técnico	61,7	58,8	-2,9
Comisiones	12,0	12,6	0,6
Gastos	16,5	18,0	1,6
Total Seguros Generales	87,9	87,1	-0,8
Coste Técnico	58,6	57,0	-1,6
Comisiones	14,0	14,3	0,2
Gastos	15,3	15,8	0,5

Vida

Por otra parte, el resultado técnico del conjunto de los ramos de Vida, ha mejorado notablemente, triplicando con creces el resultado del primer semestre de 2005.

RESULTADO FINANCIERO



El **resultado financiero neto** ha alcanzado en este primer semestre de 2006 la cifra de **62,3 millones de euros**. Destacan el importante incremento que han tenido los Ingresos Financieros Netos de Gastos, con un 25,3%, debido principalmente a la incorporación, al perímetro de consolidación y desde el mes de enero, de la sociedad Atradius participada en un 49,99%

(cifras en millones de euros)

Resultado Financiero	1er. Sem. 2005	1er. Sem. 2006	% Inc.
Ingresos Financieros Netos de Gastos	103,6	129,8	25,3
Intereses abonados a los asegurados	-70,1	-68,0	
Rendimiento Financiero Ordinario Neto	33,5	61,8	84,7
Provisión Depr. Inv. y Plusvalías Consol.	0,5	-0,6	
Beneficios por Realizaciones	4,1	1,0	-75,4
RESULTADO FINANCIERO	38,1	62,3	63,3

V. BALANCE DE SITUACIÓN

(cifras en millones de euros)

Balance de Situación	1er. Sem. 2005	1er. Sem. 2006	% Incremento
----------------------	-------------------	-------------------	-----------------

ACTIVO

Activos Intangibles e Inmovilizado	367,2	371,9	1,3
Inversiones	4.869,1	5.202,5	6,8
Inversiones Inmobiliarias	141,4	138,1	-2,4
Inversiones Financieras	4.038,1	4.510,6	11,7
Tesorería	689,6	553,8	-19,7
Participación Reaseguro en Provisiones Técnicas	303,7	302,1	-0,5
Activos por Impuestos Diferidos	23,7	23,1	-2,6
Créditos	293,5	315,1	7,3
Ajustes	129,3	127,2	-1,6
TOTAL ACTIVO	5.986,6	6.342,0	5,9

PASIVO

Patrimonio Neto	886,4	1.041,8	17,5
Provisiones Técnicas	4.539,1	4.714,3	3,9
Otras Provisiones	13,2	69,1	424,0
Depósitos recibidos por Reaseguro Cedido	61,5	58,6	-4,6
Pasivos por Impuestos Diferidos	173,5	169,4	-2,4
Deudas	298,2	274,2	-8,0
Ajustes	14,6	14,6	-0,3
TOTAL PASIVO	5.986,6	6.342,0	5,9

SITUACIÓN PATRIMONIAL

Variación en el Patrimonio Neto

El **patrimonio neto** del Grupo Consolidado, calculado de acuerdo con las Normas Internacionales, asciende, al cierre de este primer semestre, a **1.041,8 millones de euros**, frente a los 985,6 millones a 31 de diciembre de 2005. El patrimonio atribuido a la sociedad dominante es de 760,8 millones de euros.

En el siguiente cuadro se reflejan los efectos que en el patrimonio neto se han producido como consecuencia de los movimientos habidos durante el primer semestre del ejercicio 2006.

MOVIMIENTOS EN EL PATRIMONIO NETO durante el 1er. semestre 2006

PATRIMONIO NETO a 31/12/2005 en NIIF	985,6 MM
(+) Resultados Consolidados 1er. semestre	129,3 MM
(+) Dividendos pagados	-19,2 MM
(+) Distribución Reservas Voluntarias	-6,7 MM
(+) Variación en los Ajustes por Valoración (Plusvalías)	-48,0 MM
(+) Otros Cambios	0,8 MM
TOTAL movimientos 1er. semestre 2006	56,2 MM
TOTAL PATRIMONIO NETO a 30/06/2006 en NIIF	1.041,8 MM

Margen de solvencia

En función del volumen y tipo de negocio, la legislación local española exige a las entidades aseguradoras una cuantía mínima de Patrimonio Propio no Comprometido. Dicho patrimonio está constituido, básicamente, por los capitales propios más plusvalías netas de impuestos.

En el siguiente cuadro se expresa el cálculo del margen de solvencia, calculado en base a los criterios de valoración establecidos en las NIIF.

(cifras en millones de euros)

Margen de Solvencia	Diciembre 2005	1er. Sem.2006
Patrimonio Propio no Comprometido	1.245,8	1.370,1
Cuantía mínima del Margen de Solvencia	321,5	326,8
Exceso del Margen de Solvencia	924,3	1.043,3
El Patrimonio sobre el mínimo exigido, representa %	387,5%	419,2%

Provisiones técnicas y cobertura

Las **provisiones técnicas** han alcanzado en el primer semestre de 2006 la cifra de **4.714,3 millones de euros**. Una vez deducidas las partidas que establece el Reglamento de Ordenación de Seguros Privados (provisión primas pendientes de cobro y otros), el importe de las **provisiones técnicas a cubrir** es de **4.444,9 millones de euros**.

Los **activos aptos para la cobertura de provisiones** ascienden a **5.924 millones de euros**. El **exceso de cobertura** es, por tanto, de **1.479,1 millones de euros**.

Los importes que se indican, están expresados teniendo en cuenta los criterios establecidos en las NIIF.

FONDOS ADMINISTRADOS



Al cierre del primer semestre del 2006 la inversión global del Grupo se ha situado en **5.519,8 millones de euros**, frente a los 5.402,4 millones de diciembre de 2005. Incluyendo las inversiones correspondientes a los Planes de Pensiones y a los Fondos de Inversión y las plusvalías no contabilizadas, el volumen total de fondos administrados por el Grupo se ha situado en **6.297,8 millones de euros** frente a los 6.073,9 millones de diciembre de 2005, de acuerdo con el detalle que se especifica en el siguiente cuadro:

(cifras en millones de euros)

Fondos Administrados	Diciembre 2005	1er. Sem.2006	Variación
Inmovilizado Material	271,1	272,8	1,7
Inversiones Inmobiliarias	182,2	182,5	0,3
Inversiones Financieras Disponibles Venta	3.462,1	3.452,7	-9,4
Inversiones Financieras de Negociación	199,0	182,5	-16,4
Resto Inversiones Financieras	254,3	537,1	282,8
Total Inversiones Financieras	3.915,4	4.172,3	256,9
Inversiones por Cuenta de los Tomadores	299,8	338,3	38,5
Tesorería	733,9	553,8	-180,1
Total Inversiones e Inmovil. Material	5.402,4	5.519,8	117,4
Plusvalías no contabilizadas	310,5	384,5	74,0
Planes de Pensiones y Fondos de Inversión	361,0	393,6	32,6
TOTAL FONDOS ADMINISTRADOS	6.073,9	6.297,8	223,9

El Grupo viene aplicando, desde inicios del ejercicio 2005, las Normas Internacionales de Información Financiera, y en concreto la NIC 39 que obliga a contabilizar las inversiones financieras a su valor de mercado, situación que se recoge en el cuadro anterior bajo la rubrica de Inversiones Financieras

En relación con el criterio aplicado a las valoraciones de los inmuebles, y de acuerdo con las NIC 16 y 40, el Grupo viene aplicando un criterio sumamente prudente, consistente en mantener la totalidad de los inmuebles a su valor a coste amortizado, sin incorporar, en consecuencia, ninguna plusvalía que, a efectos de la información del cuadro anterior, se incluyen bajo el concepto "Plusvalías no contabilizadas".

VI. EVOLUCIÓN BURSÁTIL Y RETRIBUCIÓN AL ACCIONISTA

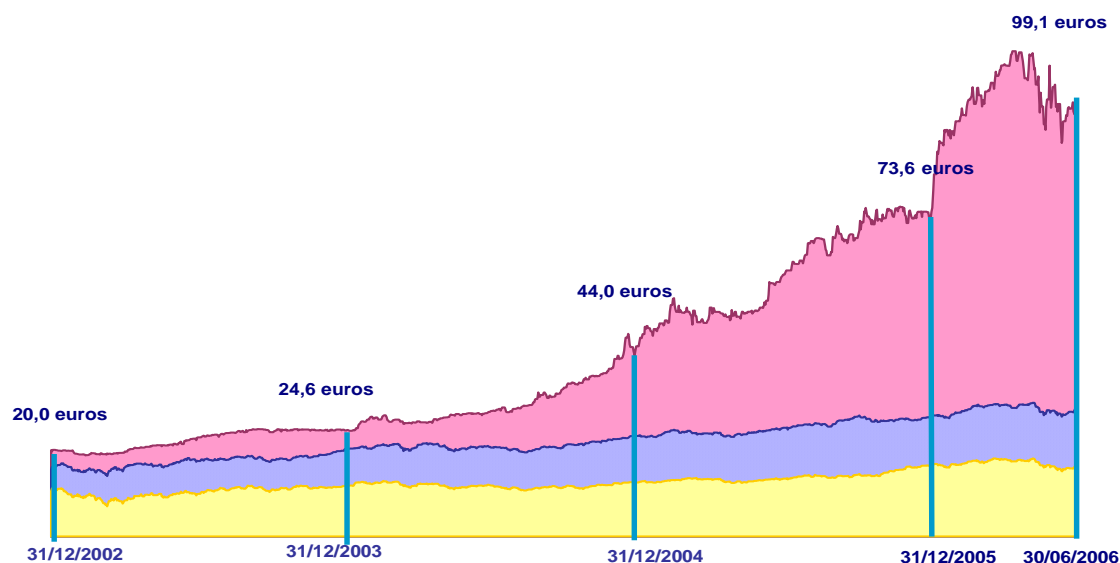
DATOS BURSÁTILES

COTIZACIÓN (euros por acción)		
Inicial	73,6	1/01/2006
Mínima	73,6	1/01/2006
Máxima	112,3	13/04/2006
Actual	99,1	30/06/2006
Media	100,5	1er. Semestre
RATIOS BURSÁTILES		
PER (Cotización 31/12/2005 / Beneficio Atribuido por acción)	12,8	Ejercicio 2005
PER (Cotización 30/06/2006 / Beneficio Atribuido TAM por acción) (*)	14,6	30/06/2006
Rentabilidad (Dividendo 2005 / precio 2005, %)	2,0%	31/12/2005
Rentabilidad (Dividendo 2005 / precio, %)	1,5%	30/06/2006
Pay-Out (Dividendo 2005 / Beneficio Atribuido 2005, %)	25,5%	Ejercicio 2005
ÍNDICES DE RENTABILIDAD		
ROE (Beneficios Atribuidos 2005 / Fondos Propios a 31/12/2005, %)	19,1%	Ejercicio 2005
ROE (Beneficios Atribuidos TAM 06/2006 / Fondos Propios 06/2006 %)	21,4%	30/06/2006
OTROS DATOS (en euros)		
Nº Acciones	24.000.000	30/06/2006
Valor Nominal de la acción	1,50	30/06/2006
Contratación media diaria (nº acciones)	28.255	del 01/01/2006 al 30/06/2006
Contratación media diaria	2.768.156	del 01/01/2006 al 30/06/2006
Dividendo por acción	1,46	Ejercicio 2005
Patrimonio Propio no Comprometido por Acción	57,1	30/06/2006

(*) Beneficio Atribuido TAM: Beneficio atribuido de los 12 últimos meses (desde julio de 2005 a junio de 2006).

EVOLUCIÓN COMPARATIVA DE LA COTIZACIÓN DEL GRUPO CATALANA OCCIDENTE

- CATALANA OCCIDENTE
- IBEX 35
- DOW JONES EUROPE STOXX INSURANCE



RETRIBUCIÓN AL ACCIONISTA (euros por acción)

Durante los ejercicios 2005 y 2006 se han realizado los siguientes pagos de dividendos, que en consonancia con la metodología de ejercicios anteriores, se corresponden con los resultados de 2005.

	DIVIDENDOS PAGADOS
Julio 2005	0,28 €
Octubre 2005	0,28 €
Febrero 2006	0,28 €
Mayo 2006	0,62 €
TOTAL - DIVIDENDO POR ACCIÓN	1,46 €
DIVIDENDO TOTAL	35.040.000 €

HECHOS POSTERIORES AL CIERRE del 1er. Semestre

INCREMENTO DE PARTICIPACIÓN EN CREDITO Y CAUCION

El pasado 18 de julio, como ya se ha indicado, el Grupo Catalana Occidente ha incrementado su participación en la sociedad Crédito y Caución, pasando del 40,01% al cierre del 1er. semestre (39,35% a diciembre del 2005) al 43,18% y pasando con ello a ser el primer accionista de dicha sociedad.

DESDOBLAMIENTO DE ACCIONES

Con fecha 11 de julio tuvo efecto el desdoblamiento de acciones acordado por la Junta General de accionistas, entregándose a los Sres. accionistas cinco acciones nuevas por cada una de las que poseían y pasando de un total de 24 millones de acciones, de 1,5 euros de valor nominal cada una de ellas, a 120 millones de acciones, de 0,3 euros de valor nominal.

La cotización, consecuentemente con lo anterior, se ha dividido por cinco. A modo de referencia, la cotización al cierre de Junio que se situó en los 99,1 euros por acción, quedaría en 19,82 euros por acción de simularse dicho desdoblamiento en la citada fecha.

PAGO DIVIDENDO A CUENTA RESULTADOS DEL EJERCICIO 2006

El pasado 19 de julio se procedió al pago del 1er. dividendo a cuenta de los resultados del ejercicio 2006, por un importe de 0,076 euros por acción, calculado en base a 120 millones de acciones después del desdoblamiento indicado anteriormente, que en relación con el pago realizado en la misma fecha del ejercicio anterior, debidamente recalculado con la misma base de número de acciones, supone un incremento del 35,7%.