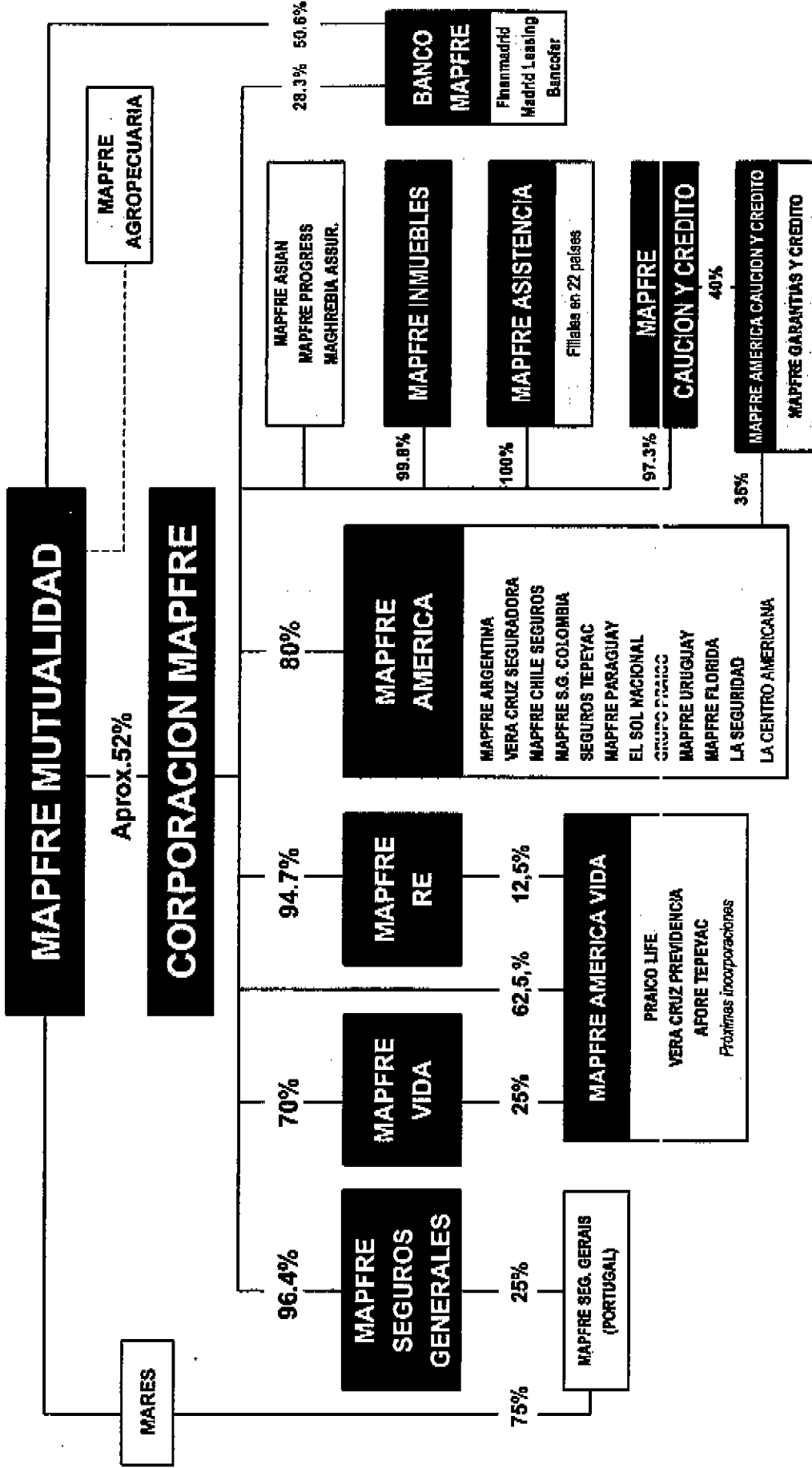


CORPORACION MAPFRE

DICIEMBRE 1998

SISTEMA MAPFRE

ESTRUCTURA DE CONTROL ACCIONARIAL



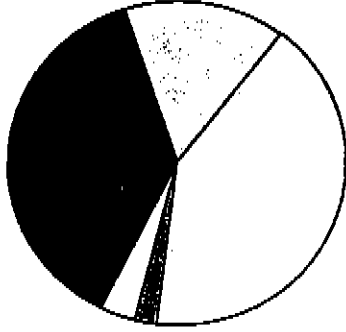
PARTICIPACIONES DE CAJA MADRID : 20% EN BANCO MAPFRE, 10% EN MAPFRE AMERICA, 33% EN AFORE TEPEYAC (MEXICO)

CORPORACION MAPFRE CONSOLIDADO

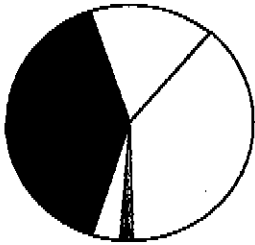
FUERTE CRECIMIENTO EN PRIMAS EN LATINOAMERICA

ELEVADOS BENEFICIOS EN LAS OPERACIONES EN ESPAÑA Y EN REASEGURO

9/98



9/97



PRIMAS



RESULTADOS

■ MAPFRE VIDA □ MAPFRE SEGUROS GENERALES □ MAPFRE AMERICA

▨ MAPFRE CAUCION Y CREDITO □ MAPFRE ASISTENCIA ■ MAPFRE RE

CORPORACION MAPFRE CRECIMIENTO DE PRIMAS

ENTIDAD	% Incremento 2006	% Incremento 2007
MAPFRE VIDA	4,4	5,9
MAPFRE SEGUROS GENERALES	6,3	* 8,8
MAPFRE AMERICA	87,9	15,6
MAPFRE CAUCION Y CREDITO	19,0	11,7
MAPFRE ASISTENCIA	31,5	8,8
MAPFRE RE	13,6	-8,6

* Sin Agencia de Portugal

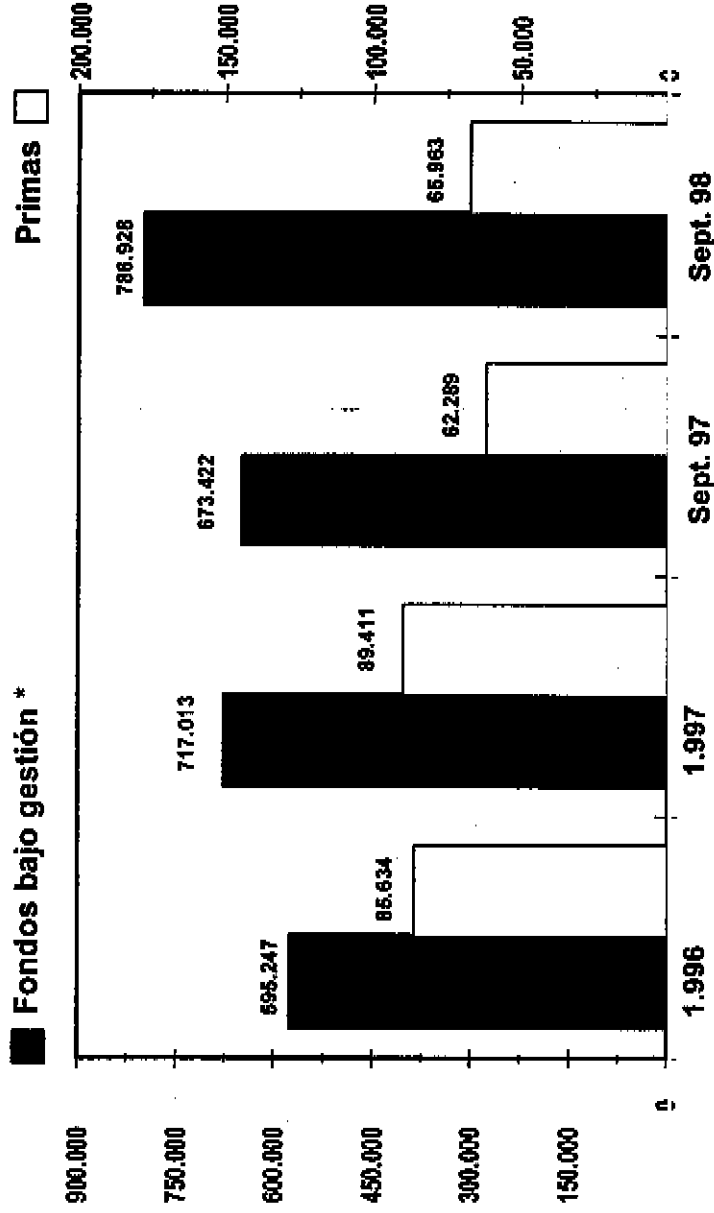
CORPORACION MAPFRE

RESULTADO CONSOLIDADO

	1996	1997	1998	1999
MAPFRE VIDA	8.119	9.665	7.962	9.330
MAPFRE SEGUROS GENERALES	2.321	2.124	1.402	3.881
MAPFRE CAUCION Y CREDITO	352	472	313	398
MAPFRE RE	4.017	4.914	3.934	3.196
MAPFRE AMERICA	-329	130	168	204
MAPFRE ASISTENCIA	218	560	300	404
CONTAS PARTICIPADAS	801	888	714	-479
Total SOBREVIVAS PARTICIPADAS	15.499	18.753	14.793	16.934
BENEFICIOS POR REALIZACIONES	4.143	4.607	4.171	2.569
RESERVA POR CONTINGENCIAS	2.021	4.731	4.254	1.857
MAPFRE SE CONSOLIDACION	-3.945	-8.450	-6.298	-4.645
BENEFICIO NETO	17.718	19.641	16.920	16.715
IMPUESTOS	-5.228	-6.205	-4.992	-5.432
MINORIAS	-2.753	-3.081	-2.748	-2.087
BENEFICIO NETO	9.737	10.355	9.180	9.196

Miliones de pesetas

MAPFRE VIDA



BENEFICIOS A.I.M.	1996	1997	Sept. 97	Sept. 98
		8.119	9.665	7.962

Millones de pesetas

* Incluye Reservas Técnicas, Fondos de Inversión, Fondos de Pensiones, Fondos Propios y otros pasivos

MAPFRE VIDA

FISCALIDAD DE LOS PRODUCTOS DE AHORRO (1)

En 1999 se introducen cambios en el tratamiento fiscal de los productos de ahorro:

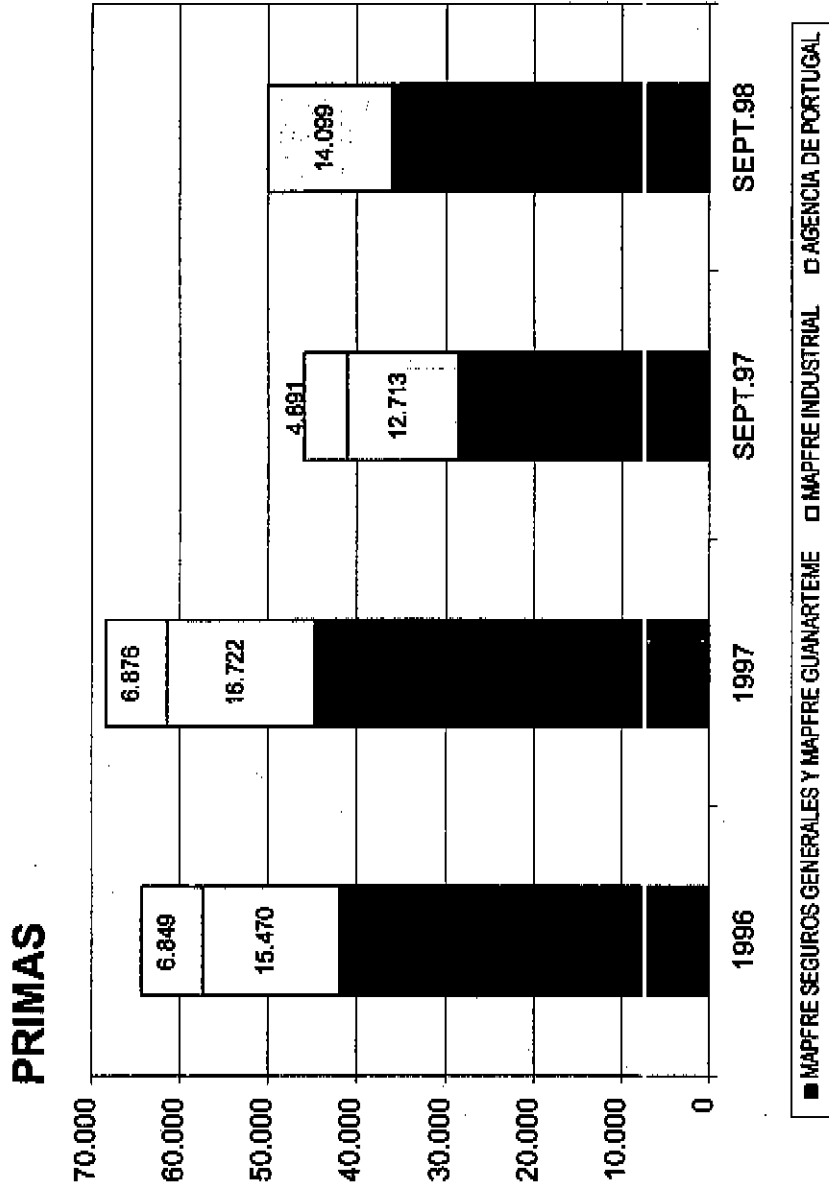
- **SEGUROS DE VIDA.** Se elimina la deducción del 10% aplicable a la prima del seguro de vida, con límite de 50.000 pts para duraciones superiores a 10 años. Al mismo tiempo, los rendimientos generados pasan de ser tratados en el IRPF como plusvalías sujetas al tipo único del 20% para duraciones superiores a 2 años, a considerarse como rentas del capital mobiliario. Éstas tributarán al tipo marginal con reducciones en función de la duración del contrato. Considerando estas deducciones, para los contratos con duración superior a 12 años el tratamiento fiscal será más beneficioso, con reducciones que alcanzarán el 70% del rendimiento íntegro. Esto es positivo para MAPFRE VIDA, ya que el 80% de sus asegurados suscriben pólizas con duración superior a 12 años.

MAPFRE VIDA

FISCALIDAD DE LOS PRODUCTOS DE AHORRO (2)

- **FONDOS DE INVERSION.** La plusvalía está sujeta a un tipo único del 20% años si se mantiene más de dos años. Para periodos inferiores la plusvalía se grava al tipo marginal. Se introduce una retención del 20% sobre el reintegro.
- **FONDOS DE PENSION** (no se modifica). Deducción del 20% de la aportación anual con un límite de 1,1 millones de pesetas. El capital o rentas recibidas en el momento de la jubilación se incluyen íntegramente en el IRPF sujetas al tipo marginal y se le aplican las retenciones en base a la tabla de IRPF para rentas del trabajo.

MAPFRE SEGUROS GENERALES



	1996	1997	Sept. 97	Sept.98
BENEFICIOS A.I.M.	2.321	2.124	1.402	3.881

Millones de pesetas

MAPFRE AMERICA

PRIMAS DIRECTAS POR SOCIEDAD

COMPAÑIA	PRIMAS DIRECTAS (Millones de Ptas)				Composición de las Sociedades (%)			
	Real	Prorata	Real	Porcentaje	Real	Prorata	Real	Prorata
	Socios	Socios	Socios	%	Socios	Socios	Socios	Socios
MAPFRE ACCIONARIA	14.658	16.663	15.564	6,2	68	29	2	1
MAPFRE ACCIONARIA S.A.	2.591	3.398	2.802	8,1	--	--	--	100
MAPFRE GRUPO SEGUROS	36.256	42.062	41.708	15,0	50	27	23	--
MAPFRE AMERICA SEGUROS GENERALES	6.455	7.065	6.900	6,9	58	38	--	4
MAPFRE SEGUROS GENERALES DE COLONIA	6.113	6.701	7.336	20,0	87	7	--	4
SEGUROS TERRAC	20.722	25.452	20.471	-1,2	46	23	22	9
MAPFRE PASADIZO	1.178	1.211	1.499	27,2	77	14	2	7
EL SOL NACIONAL	2.932	3.879	3.414	16,4	25	46	8	21
PRINCIPIOS	13.378	14.824	14.306	6,9	64	32	--	1
MAPFRE AMERICA	707	992	999	41,3	90	10	--	--
MAPFRE	1.873	2.218	1.976	5,5	100	--	--	--
LA SEGURIDAD	16.309	21.441	20.914	28,2	36	22	--	40

MAPFRE AMERICA PRIMAS DIRECTAS POR SOCIEDAD

- Las primas directas a septiembre de 1998 alcanzan 137.918 millones de pesetas, un incremento del 15,6%, a pesar de la revalorización de las monedas europeas.
- Todas las compañías experimentan crecimiento en pesetas a excepción de Seguros Tepeyac; destacan los crecimientos de La Seguridad y MAPFRE Paraguay.
- La caída en las primas de Seguros Tepeyac se debe a un criterio más conservador de anulaciones de primas. Esto se corregirá en parte al final del ejercicio.

MAPFRE AMERICA SINIESTRALIDAD A PRIMA DEVENGADA

COMPANIA	1996	1997	1998	1999
MAPFRE ALONCAGUA	51,4	67,3	64,5	69,6
MAPFRE CRUZ SEGUROS	68,7	71,8	70,7	70,5
MAPFRE ESTRE	---	87,8	92,8	74,1
MAPFRE SEGUROS DE NIÑOS DE LOS ANGELES PROTECTORIA	74,8	67,2	68,4	69,0
SEGUROS ALBERTO	72,8	69,0	66,5	65,6
MAPFRE PATAGONIA	50,3	57,5	52,4	73,5
EL SOL NACIONAL	---	83,5	---	91,4
PRIMO	63,4	58,0	55,1	85,0
MAPFRE URUGUAY	88,3	77,3	88,1	59,4
MAPFRE VENEZUELA	64,5	69,3	69,8	68,4
LA SEGURIDAD	57,3	64,4	65,3	75,1
MAPFRE AMERICA (Consolidado)	67,3	68,9	67,2	72,8

MAPFRE AMERICA SINIESTRALIDAD A PRIMA DEVENGADA

- Los niveles de siniestralidad se han mantenido estables en los últimos años, situándose en torno al 68%.
- En 1998 se ha producido un empeoramiento, alcanzándose el 72%. Esto es debido principalmente a los efectos de "El Niño" en Perú, el huracán "Georges" en Puerto Rico y los efectos del crecimiento y la inflación en Paraguay y Venezuela.

MAPFRE AMERICA GASTOS TOTALES A PRIMA DIRECTA

COMPANIA	1995	1996	1997	1998
MAPFRE AMERICA	46,9	39,9	38,4	36,2
MAPFRE AMERICA	39,5	37,3	38,4	39,1
MAPFRE AMERICA	---	33,5	34,7	30,3
MAPFRE AMERICA	48,5	40,4	42,5	35,7
MAPFRE AMERICA	34,0	32,9	32,6	36,3
MAPFRE AMERICA	29,6	27,6	28,4	30,9
MAPFRE AMERICA	---	50,6	---	33,6
MAPFRE AMERICA	30,2	29,8	30,0	27,5
MAPFRE AMERICA	44,2	49,1	51,0	43,0
MAPFRE AMERICA	44,7	49,3	43,2	47,4
MAPFRE AMERICA	35,6	35,7	40,3	35,2
MAPFRE AMERICA	40,0	37,0	37,3	36,8

MAPFRE AMERICA GASTOS TOTALES A PRIMA DIRECTA

- **Importante mejoría en este indicador, que ha pasado del 40% en 1996 al 36,8% a septiembre de 1998.**
- **Destacan las bajadas en MAPFRE Colombia y MAPFRE Aconcagua.**
- **En MAPFRE Florida y MAPFRE Uruguay el nivel de gastos sigue siendo elevado debido a su tamaño.**
- **El nivel de gastos de Seguros Tepeyac empeora provisionalmente debido al cambio en el criterio de anulaciones de primas.**

MAPFRE AMERICA PERSONAL DE SOCIEDADES PARTICIPADAS

COMPANIA	NUMERO DE PERSONAS		PROYECTOS MILLONES
	TOTAL	ESTRAT.	
MAPFRE AGONIA/AGUA	357	331	59,9
MAPFRE ASOINDAGUA/ART	65	89	55,9
VERA CRUZ SEGURODORA	839	787	66,2
EUROAMERICA SEGUROS GENERALES	292	322	32,2
MAPFRE SEGUROS GENERALES DE COLOMBIA	379	396	25,0
SEGUROS TERREVA	975	1.055	26,5
MAPFRE PARAGUAY	40	31	47,2
EL SOL NACIONAL	137	162	35,2
PERVISO	470	502	41,7
MAPFRE URUGUAY	16	26	82,6
MAPFRE FLORIDA	75	74	33,9
LA SEGURIDAD	1.355	1.459	22,0
TOTAL SOCIEDADES	5.000	5.234	37,0

MAPFRE AMERICA PERSONAL DE LAS SOCIEDADES

- Se ha producido un reducción de la plantilla en 234 personas con respecto al 31/12/97, un 4,5% menos.
- Las reducciones más importante se han producido en Chile, Colombia, México y Perú, como consecuencia de medidas de reorganización.
- PRAICO se encuentra actualmente inmersa en un proceso de reestructuración y jubilaciones anticipadas, que situarán su plantilla en torno a 400 empleados.

MAPFRE AMERICA

RESULTADOS POR SOCIEDADES

SOCIETAT	1998	1997	1996
MAPFRE AMERICA	-490	-170	-759
MAPFRE ARGENTINA	-341	234	176
MAPFRE BRASIL	-183	-711	289
MAPFRE CHILE	-688	-865	-165
MAPFRE SEGUROS GENERALES DE COLOMBIA	1.132	921	1.279
SEGUROS DE PERU	64	34	140
MAPFRE PARAGUAY	-306	--	-98
EL SOL URUGUAY	952	650	-243
MAPFRE	-269	-217	-106
MAPFRE VENEZUELA	60	43	68
MAPFRE GUATEMALA	497	607	-235
MAPFRE COSTA RICA	-172	-124	-34
TOTAL SOCIEDADES	256	402	314
MAPFRE SOLIDARIAS	---	---	---
MAPFRE PARA DESARROLLO	-126	-234	-110
MAPFRE HONDURAS	130	168	204
RESERVAS DE LOS MIEMBROS			

MAPFRE AMERICA RESULTADOS CONSOLIDADOS

- Se han producido mejoras en los resultados de Seguros Tepeyac, MAPFRE Colombia, MAPFRE Paraguay, MAPFRE Chile y MAPFRE Florida. Estas compañías alcanzan en su mayoría los resultados presupuestados al principio del año.
- Los resultados han empeorado en MAPFRE Argentina (elevada siniestralidad), PRAICO (pérdidas cercanas a 1.000 millones de pesetas por el huracán "Georges") y La Seguridad (800 millones de pesetas de pérdida por los efectos de la crisis financiera).
- De no haberse producido los hechos puntuales antes mencionados, MAPFRE América hubiera experimentado una importante mejora con respecto a 1997.

MAPFRE ARGENTINA RESULTADO CONSOLIDADO

CONCEPTO	Millones de pesos			% sobre		
	DIC'07	SEPT'07	SEPT'08	DIC'07	SEPT'07	SEPT'08
Primas recibidas	23.858	17.281	18.370	100	100	100
Costo Reservas Matemáticas	-3.178	-2.556	1.181	-13,3	-14,8	6,4
Primas devueltas	20.680	14.725	19.551	86,7	85,2	106,4
Ganancias (pérdidas)	-13.917	-9.500	-13.611	-67,3	-64,5	-69,6
Costos (Ganancias) de seguros	-4.950	-3.613	-3.562	-20,7	-20,9	-19,4
Costos (Ganancias) de seguros	-4.561	-3.024	-3.093	-19,1	-17,5	-16,8
Resultados de otros seguros	-9.511	-6.637	-6.655	-39,8	-38,4	-36,2
Resultados de otros seguros	-2.748	-1.412	-715	-11,5	-8,2	-3,9
Costo Reservas Técnicas	-8	-809	-996	-	-4,7	-5,4
Resultados de otros seguros	-2.756	-2.221	-1.711	-11,5	-12,9	-9,3
Indicador de Resultados	2.266	2.051	952	9,5	11,9	5,2
Resultados de otros seguros	-490	-170	-759	-2,0	-1,0	-4,1
Resultados de otros seguros	-111	-82	-117	-	-	-
Resultados de otros seguros	-	-	-	-	-	-
Resultados de otros seguros	119	82	93	-	-	-
Resultados de otros seguros	-482	-170	-783	-	-	-

MAPFRE ARGENTINA

RESULTADO CONSOLIDADO

- La situación del mercado de seguros condiciona los resultados de la compañía. El mercado ha perdido dinero durante los últimos 8 años, debido en parte a los fraudes, la normativa cambiante, altas indemnizaciones de tribunales por responsabilidad civil obligatoria, altas comisiones, elevados costes salariales y dificultades en la cobranza.
- Los gastos de gestión se sitúan en el 36,2%, mejorando 2,2 puntos con respecto al año anterior. La reducción de este indicador ha sido considerable, teniendo en cuenta que hace tres años alcanzó 48%.
- El crecimiento en primas es superior al que se recoge en la cuenta de pérdidas y ganancias, al haberse comenzado este año a realizar emisión de prima mensual

LA SEGURIDAD RESULTADO CONSOLIDADO

CONCEPTO	Millones de pesetas			% anteriores		
	2009	2008	2007	2009	2008	2007
Resultados operacionales	25.812	16.310	20.908	100	100	100
Costes financieros netos	-3.494	-1.120	63	-13,5	-6,9	0,3
Impuestos diferidos	22.318	15.190	20.971	86,5	93,1	100,3
Resultados operacionales	-14.379	-9.612	-15.745	-64,4	-63,3	-75,1
Costes financieros netos	-6.081	-4.413	-4.947	-23,6	-27,1	-23,7
Impuestos diferidos	-3.124	-2.159	-2.629	-12,1	-13,2	-12,6
Resultados operacionales	-9.205	-6.572	-7.576	-35,7	-40,3	-36,3
Costes financieros netos	-1.266	-994	-2.350	-4,9	-6,1	-11,2
Resultados operacionales	-1.120	-960	-269	-4,7	-5,9	-1,3
Costes financieros netos	-2.386	-1.954	-2.619	-9,6	-12,0	-12,5
Resultados operacionales	2.983	2.561	2.384	11,6	15,7	11,4
Costes financieros netos	597	607	-235	1,9	3,7	-1,1
Resultados operacionales	-	-	-	-	-	-
Costes financieros netos	-120	-	-134	-	-	-
Impuestos diferidos	-20	-33	72	-	-	-
Resultados operacionales	357	574	-297	-	-	-

INVERSERCA - LA SEGURIDAD RESULTADO CONSOLIDADO

- El resultado de la compañía se ha visto influenciado por el entorno económico del país, con importante caídas en la Bolsa y una elevada inflación.
- La compañía esta inmersa en un proceso de reestructuración con la incorporación del sistema Tronador y cambios en las áreas de Administración y Técnicas. La plantilla se ha reducido en un 7,45, aunque sigue siendo elevada.
- Las primas han crecido un 28,1% en pesetas y un 38,1% en moneda local. Esto ha venido acompañado con una reducción de 4 puntos de los gastos de gestión, que se situarán en torno al 35%.
- La siniestralidad ha sido alta (75,1%) debido al efecto inflacionario y a incrementos de provisiones técnicas.
- Las pérdidas en bolsa han sido del orden de 800 millones de pesetas; a pesar de ello los ingresos financieros netos siguen siendo elevados.

MAPFRE COLOMBIA RESULTADO CONSOLIDADO

CONCEPTO	Millones de Pesos			%		
	2013	2012	2011	2013	2012	2011
Primas Seguros	9.035	6.605	7.652	100	100	100
Costos Seguros	-520	-206	-226	-5,8	-3,1	-3,0
Resultado Operativo Seguros	8.515	6.399	7.426	94,2	96,9	97,0
Impuestos	-5.721	-4.375	-5.127	-67,2	-68,4	-69,0
Gastos Operativos	-2.255	-1.615	-1.370	-25,0	-24,5	-17,9
Gastos Gubernamentales	-1.395	-1.192	-1.360	-15,4	-18,0	-17,8
Gastos Gubernamentales	-3.650	-2.807	-2.730	-40,4	-42,5	-35,7
Resultado Operativo Seguros	-856	-783	-431	-9,5	-11,8	-5,6
Resultado Operativo Seguros	-259	-247	-224	-2,9	-3,7	-2,9
Resultado Operativo Seguros	-1.115	-1.030	-655	-12,4	-15,5	-8,5
Resultado Operativo Seguros	427	165	490	4,7	2,5	6,4
Resultado Operativo Seguros	-599	-865	-165	-7,7	-13,0	-2,1
Resultado Operativo Seguros	-	-	-	-	-	-
Resultado Operativo Seguros	-34	-23	-25	-	-	-
Resultado Operativo Seguros	-	-	-	-	-	-
Resultado Operativo Seguros	-722	-888	-190	-	-	-

MAPFRE COLOMBIA RESULTADO CONSOLIDADO

- La compañía ha experimentado una mejora cualitativa y de resultados durante los últimos tres años, que vienen acompañados de una mejor información de gestión y servicio al cliente.
- Los crecimientos de primas en pesetas se sitúan en el 15,9% y en el 46,7% en pesos colombianos.
- Se ha producido una importante mejora en los gastos de gestión que han pasado del 40,4% en 1997 al 34,4% en 1998, debido en su mayor parte a la reducción de los gastos de gestión interna.

MAPFRE CHILE SEGUROS

RESULTADO CHILE CONSOLIDADO

	Millones de pesos			Cuentas		
	2011	2010	2009	2011	2010	2009
COINTEGRACION						
Primas cobradas	9.161	6.713	6.422	100	100	100
Menos: Reservas técnicas al inicio	229	493	-270	2,5	7,3	-4,2
Primas devengadas	9.390	7.206	6.152	102,5	107,3	95,8
Subsidios recibidos	-8.247	-6.688	-4.561	-87,8	-92,8	-74,1
Gastos Gestión Interna	-1.885	-1.480	-1.083	-20,6	-22,0	-16,9
Gastos Gestión Externa	-1.183	-851	-866	-12,9	-12,8	-13,5
Total Gastos de Gestión	-3.068	-2.331	-1.949	-33,5	-34,8	-30,4
Resultado Operativo Seguros	-1.925	-1.813	-358	-21,0	-27,0	-5,6
Resultado Operativo Global	148	332	-149	1,6	4,9	-2,3
Resultado Operativo Seguros/Global	-1.777	-1.481	-507	-19,4	-22,1	-7,9
Ingresos financieros netos	1.594	770	796	17,4	11,5	12,4
Gastos financieros netos	-183	-711	289	-2,0	-10,6	4,5
Resultado Operativo Global	-47	-11	-44	-0,5	-0,1	-0,1
Resultado Operativo Global/Seguros	-	-	-	-	-	-
Resultado Operativo Global/Seguros/Global	-	-	-	-	-	-
Resultado Operativo Global/Seguros/Global/Seguros	-230	-722	245	-23,0	-72,2	24,5

MAPFRE CHILE SEGUROS RESULTADO CONSOLIDADO

- **Mapfre Chile Seguros consolida por integración global a Euroamérica Seguros Generales y por puesta en equivalencia a Euroamérica Vida.**
- **Euroamérica Vida ha tenido un buen año debido en parte al aumento en la venta de rentas vitalicias.**
- **Euroamérica Seguros Generales ha sufrido importantes cambios con la incorporación del Sistema Tronador y la entrada de un nuevo equipo directivo. Esto junto a una importante caída de la siniestralidad, 74,1% comparado con el 92,8% de 1997, y una reducción de 4,4 puntos en los gastos de gestión interna ha colocado de nuevo la compañía en beneficios.**

HURACANES

- El segundo semestre del año 1998 se ha visto afectado por los huracanes Georges y Mitch, que se han producido en el Caribe y en Centroamérica respectivamente.
- El huracán Georges ha supuesto un coste neto para el Grupo PRAICO, Puerto Rico, después de las protecciones de reaseguro correspondientes, de aproximadamente 1.000 millones de pesetas.
- Los huracanes Georges y Mitch van a producir un descenso aproximado del 20% en el resultado de MAPFRE RE. Las pérdidas incurridas se llevan en parte contra resultados y en parte contra la reserva catastrófica.

MAPFRE AMERICA

IMPACTO DE LA CRISIS FINANCIERA (1)

- El proyecto de implantación de MAPFRE América es a medio/largo plazo y la estrategia no se ve afectada directamente por la crisis financiera.
- Las filiales de MAPFRE América no cotizan en Bolsa, a excepción de Inverserca (Venezuela), que no tiene volumen de transacciones ni "free float". En todo caso, el efecto de la caída de los precios de las filiales en Bolsa no tiene efecto en el balance consolidado.
- A partir de 1996 se cursaron instrucciones para que las inversiones en acciones cotizadas no superara el 10% de las inversiones totales de cada filial.
- La inversión en acciones a 31 de diciembre de 1997 suponía 4.800 millones de pesetas, o sea el 2% de los activos totales de las filiales. La pérdida estimada por minusvalías no realizadas en acciones es de 1.400 millones de pesetas, de las que aproximadamente 800 millones se han registrado en La Seguridad (Venezuela).

MAPFRE AMERICA

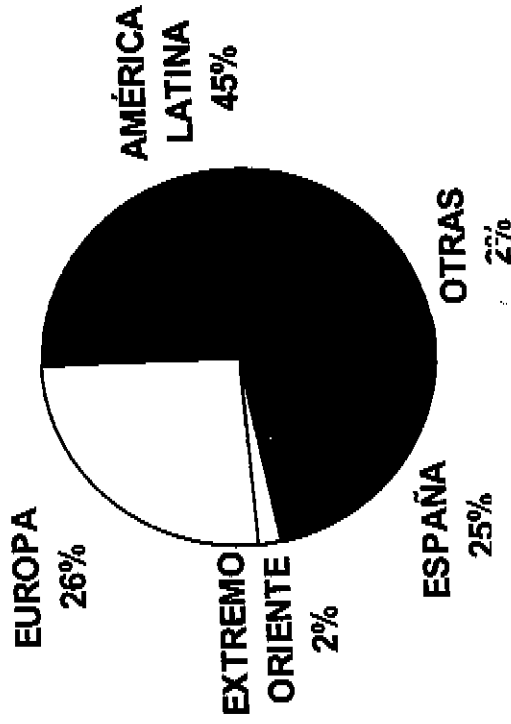
IMPACTO DE LA CRISIS FINANCIERA (2)

- En su mayor parte las filiales invierten en renta fija a corto plazo. En cuanto a los títulos a medio/largo plazo, en general las minusvalías no realizadas se reconocen en el patrimonio (sin efecto en resultados) o no se reconocen si se consideran como cartera permanente.
- Una devaluación en cualquier país afectaría al patrimonio consolidado de MAPFRE América, sin pasar por pérdidas y ganancias. Los efectos en la cuenta de pérdidas y ganancias consolidada en pesetas son complejos. Como ejemplo, después de la devaluación del peso mexicano en 1994, Seguros Tepeyac tuvo en el ejercicio 1995 elevados ingresos financieros y altos beneficios.
- Las filiales de MAPFRE América han aumentado sus ingresos financieros en 1998, como consecuencia de elevados tipos de interés.
- A medio plazo la crisis puede tener un efecto negativo en la demanda, pero en general el seguro se ve menos afectado por la recesión que otras actividades, al tratarse de mercados muy alejados de los niveles de saturación que existen en Europa.

MAPFRE RE

PRIMAS CONSOLIDADAS

DISTRIBUCION GEOGRAFICA



Miliones de pesetas

	1.994	1.995	1.996	1.997
PRIMAS CONTABILIZADAS	75.458	77.978	87.961	100.137