



# Resultados Enero – Junio 2019

31 de julio de 2019

# Principales conclusiones resultados 2T19

€208,6Mn

Crecimiento del 5,4% en los ingresos del 2T19 hasta alcanzar un **nuevo máximo histórico**.

Crecimiento de los ingresos liderado nuevamente por la **fortaleza de Norteamérica y Latinoamérica**.



€48,9Mn

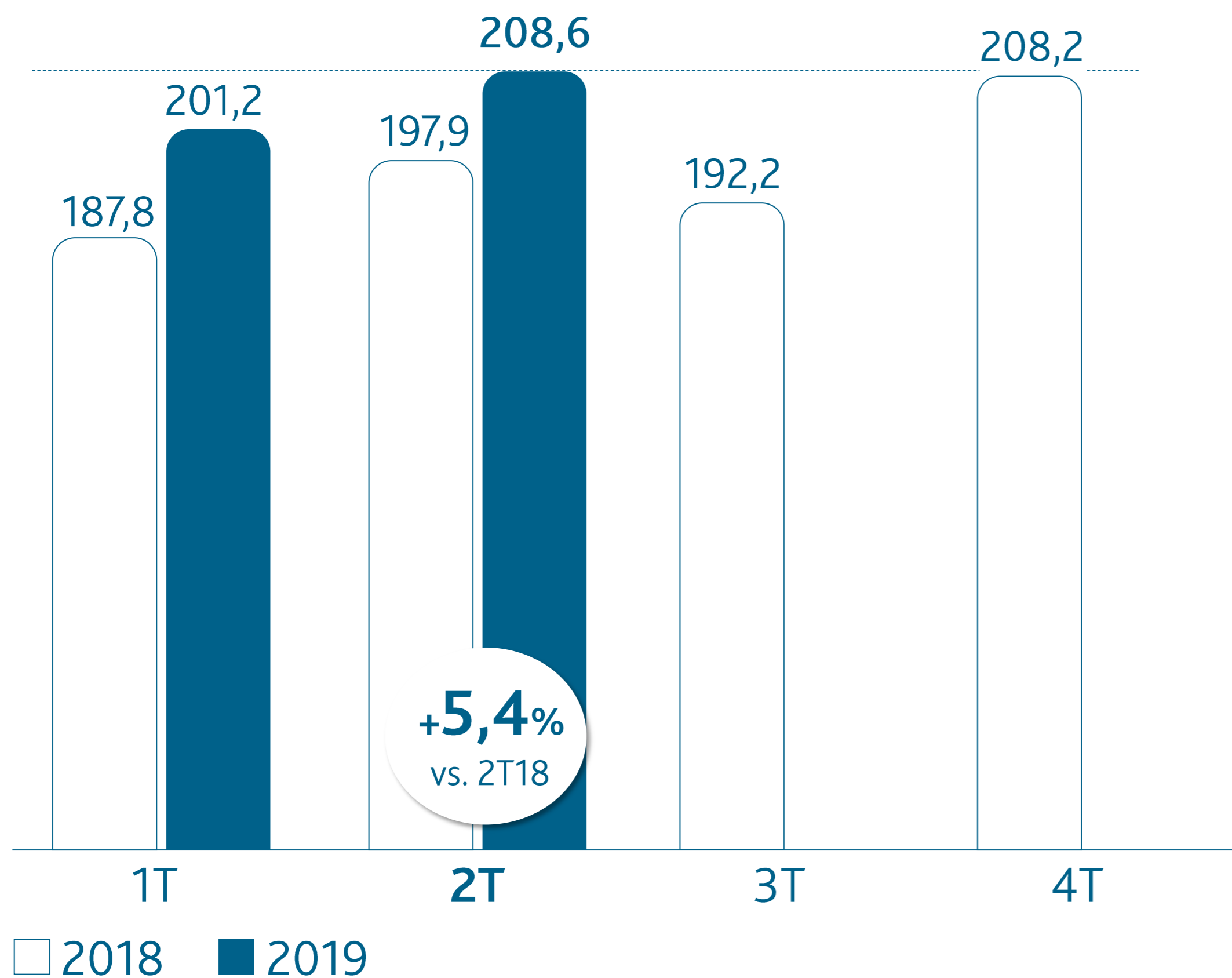
El EBITDA recurrente crece un 0,7% en un contexto de **mayores costes salariales y de energía**. Incluyendo el resultado no recurrente registrado en 2018 por la indemnización por infracción de patente y por la huelga en USA en 2019 el EBITDA reportado decrece un 14,2% frente al año anterior.

**Nueva tecnología en Cáteda.** Realizada la puesta en marcha de nuevos módulos de producción que permitirán **obtener ahorros** a partir de la segunda mitad del ejercicio.

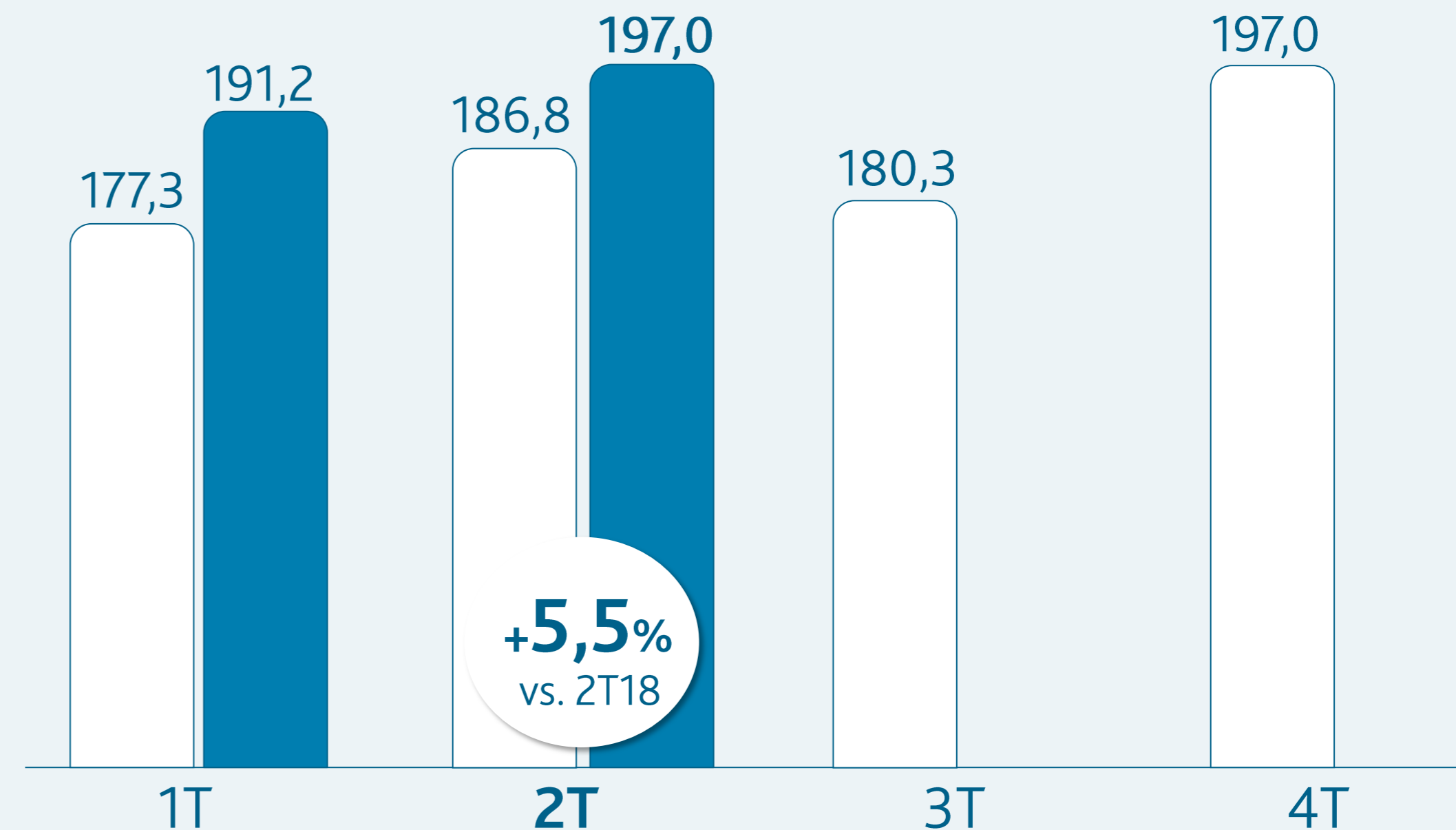


# Nuevo máximo histórico trimestral de ingresos...

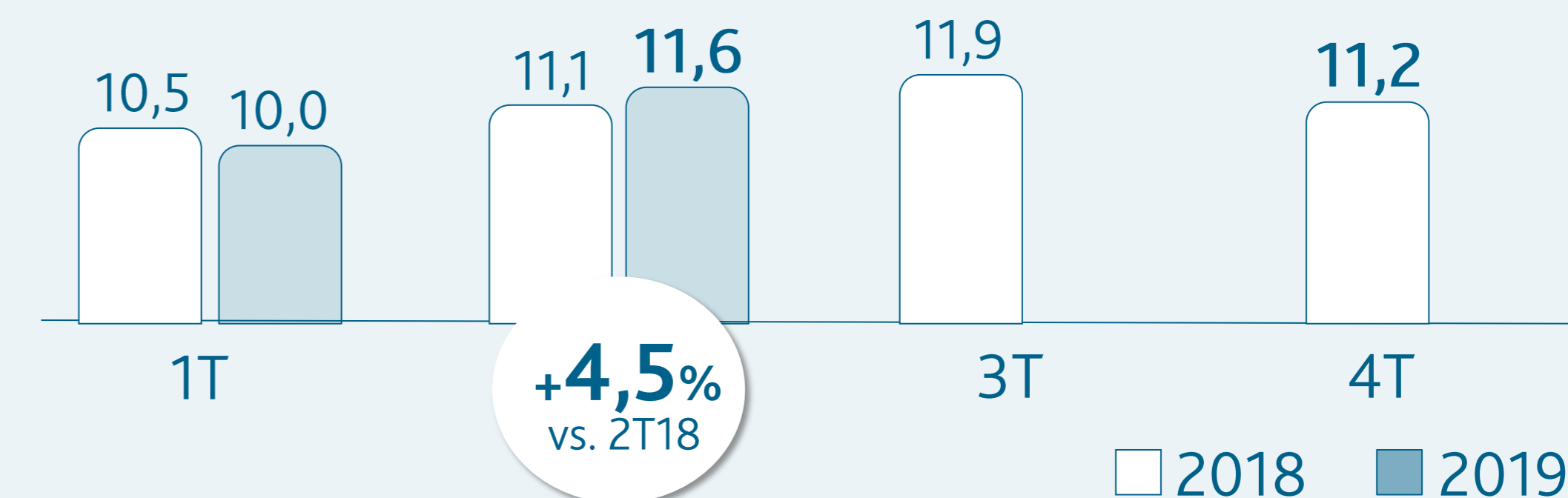
## INGRESOS. Grupo Viscofan (Millones €)



## VENTAS de Envolturas (Millones €)

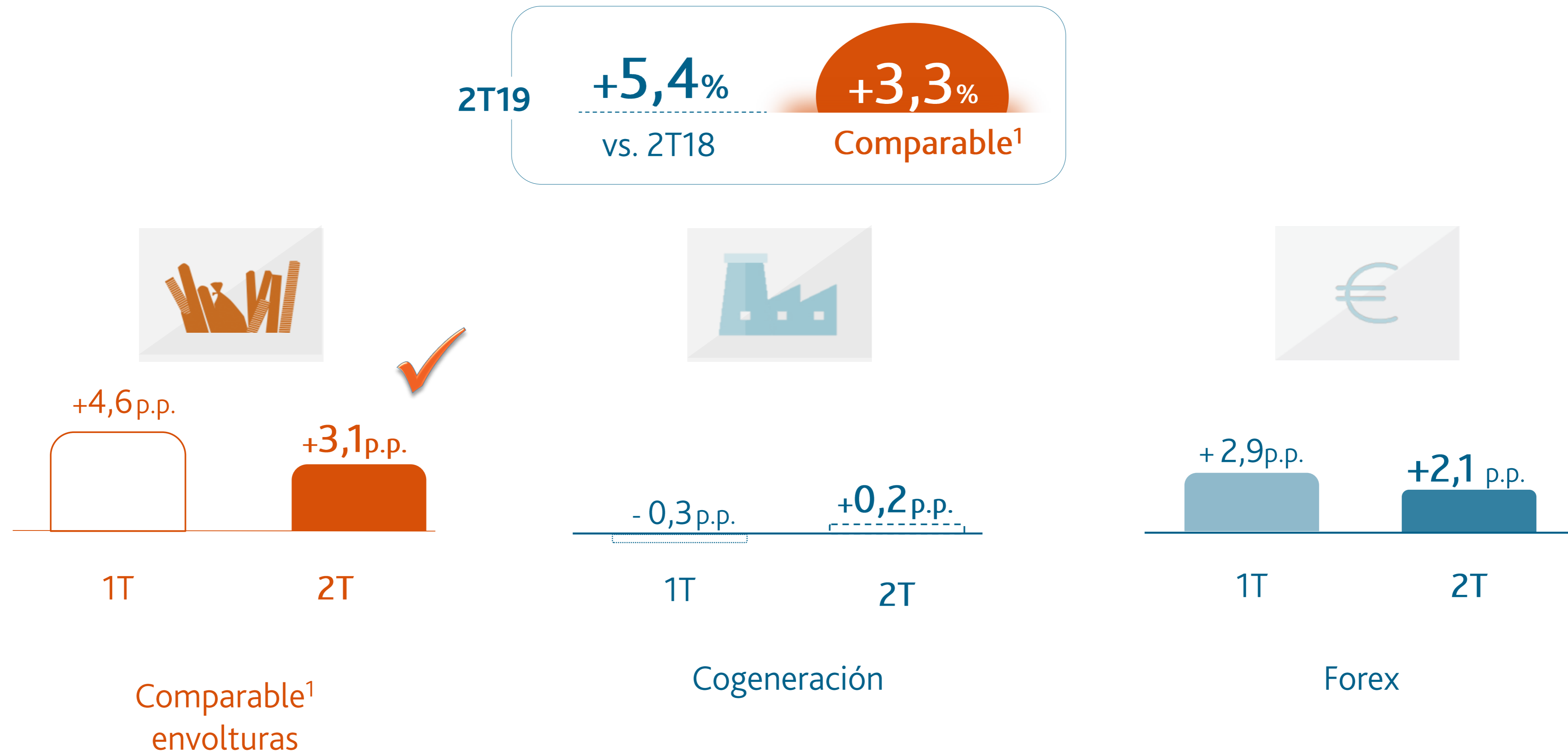


## INGRESOS de Cogeneración (Millones €)



...impulsado por la mejora en el mix de precio y tipos de cambio.

## INGRESOS. Contribución trimestral al crecimiento

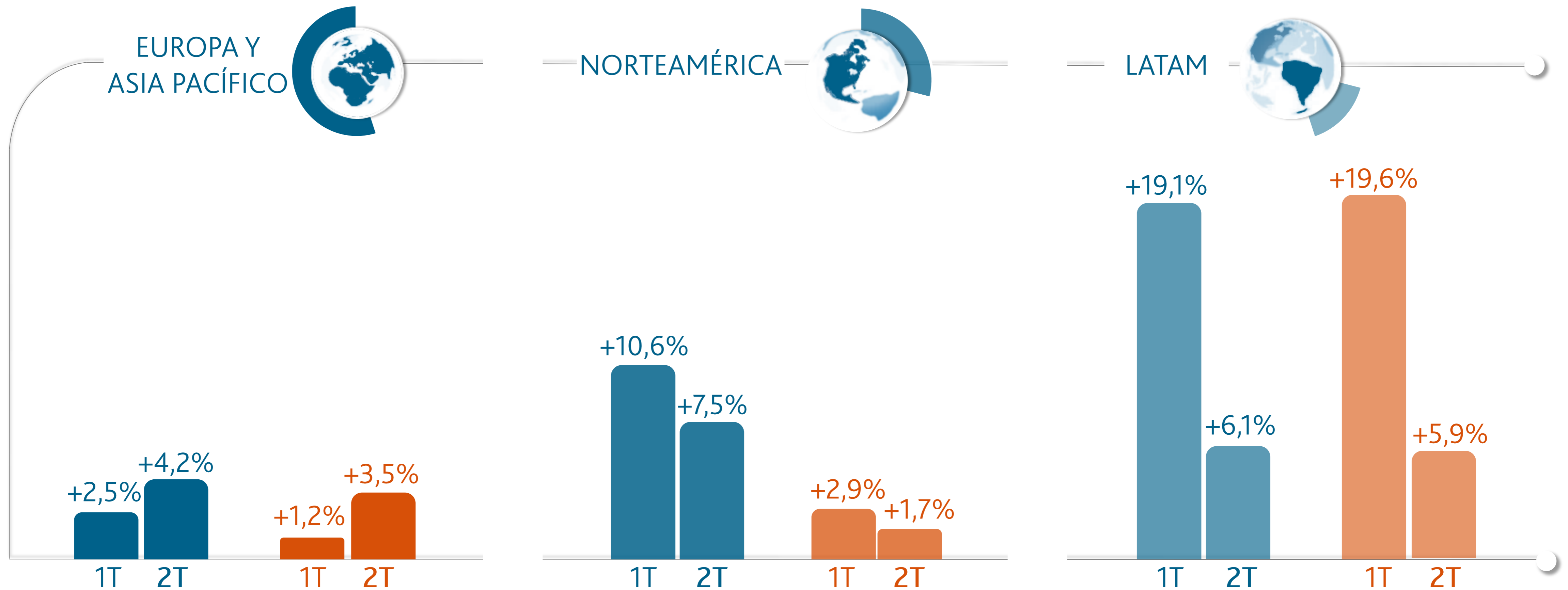


<sup>1</sup> Comparable: El crecimiento comparable excluye el impacto de la variación de los diferentes tipos de cambio a 2019 y los impactos no recurrentes del negocio..

# Crecimientos en todas las áreas de reporte en un contexto de debilidad de mercado, principalmente en la región de Europa y Asia.

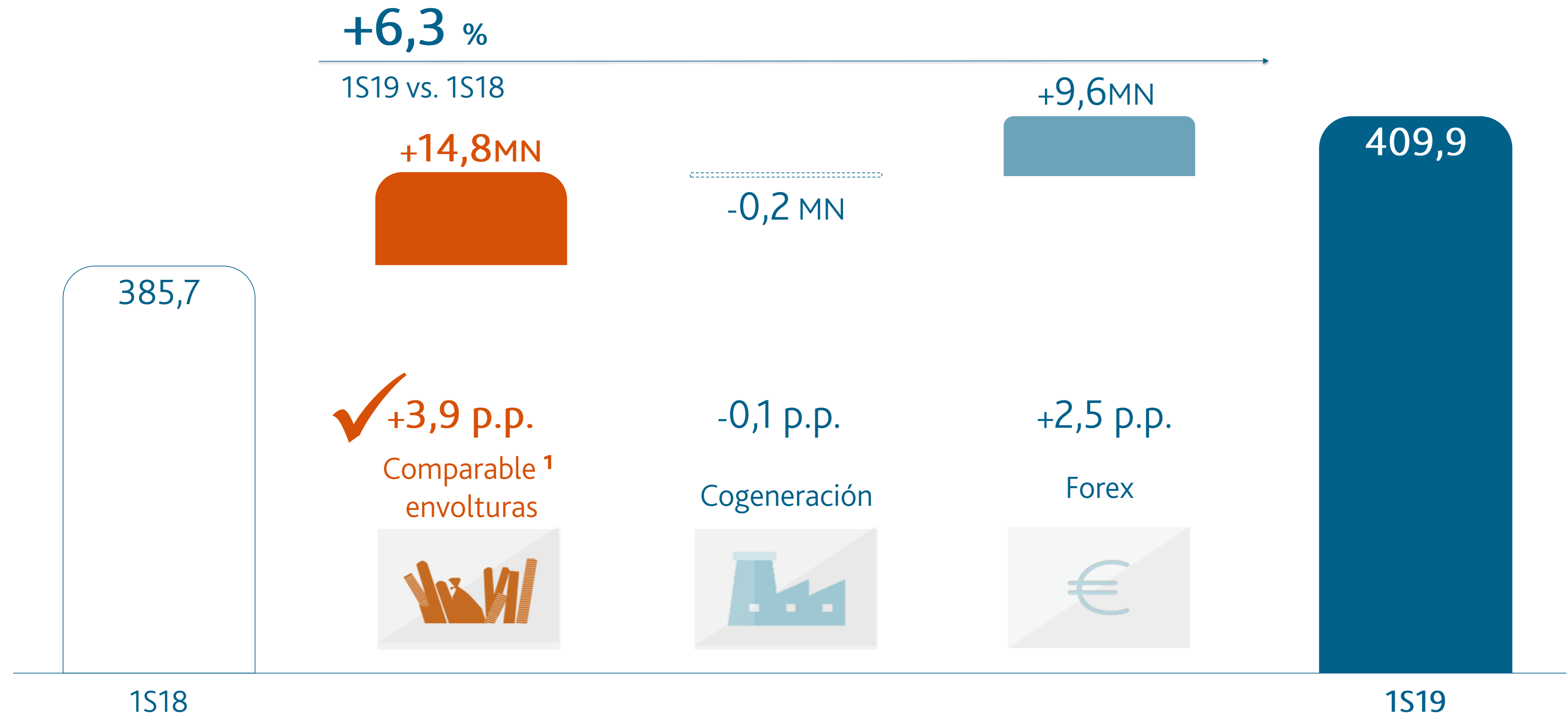
## INGRESOS. Variación trimestral

■ Reportado ■ Comparable<sup>1</sup>



# Ingresos impulsados por la mejora del mix de precios, el fortalecimiento de la divisa y la incorporación de Globus.

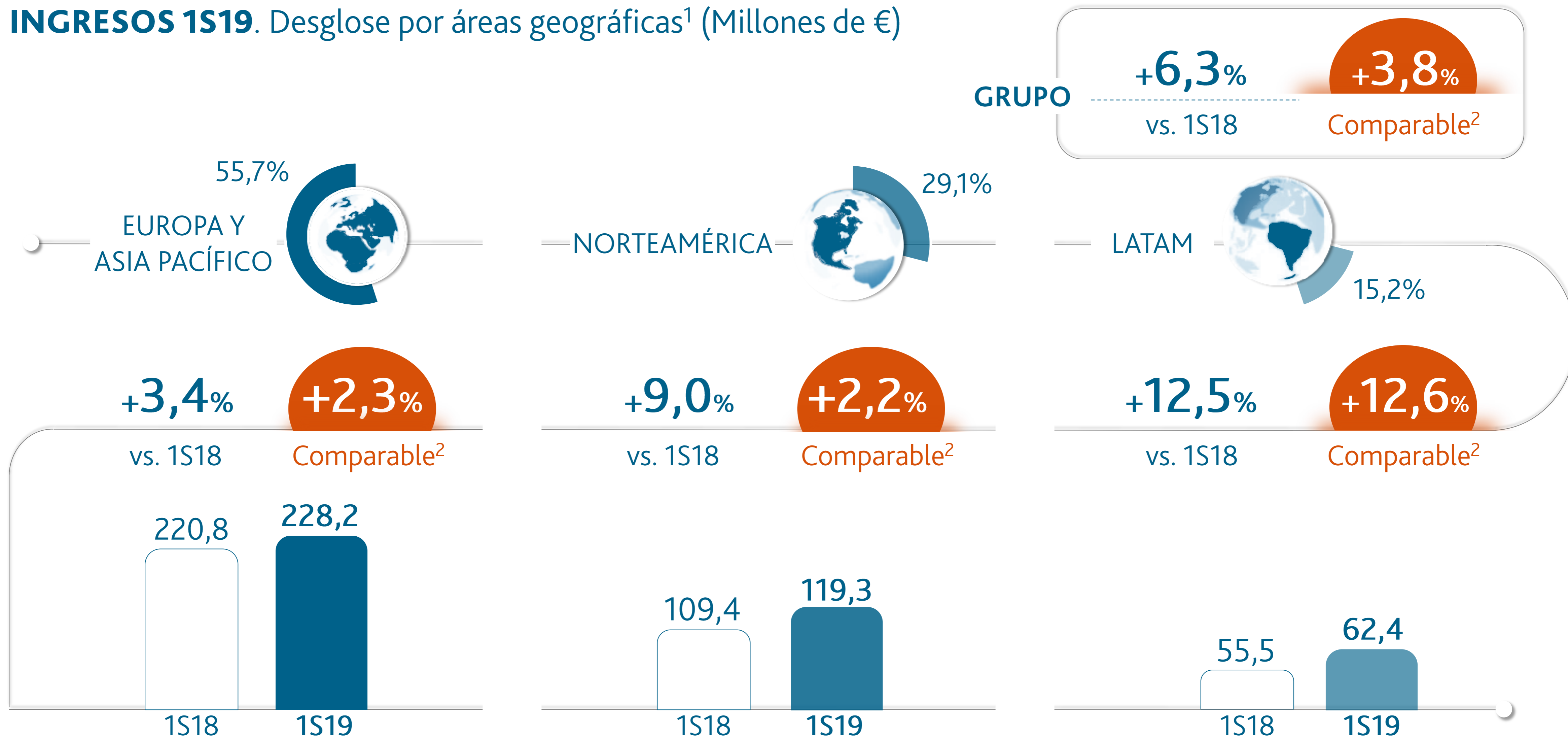
**INGRESOS.** Contribución al crecimiento (Millones €)



<sup>1</sup> Comparable: El crecimiento comparable excluye el impacto de la variación de los diferentes tipos de cambio a 2019 y los impactos no recurrentes del negocio.

# Reforzando nuestra posición competitiva en todas las áreas de reporte.

## INGRESOS 1S19. Desglose por áreas geográficas<sup>1</sup> (Millones de €)

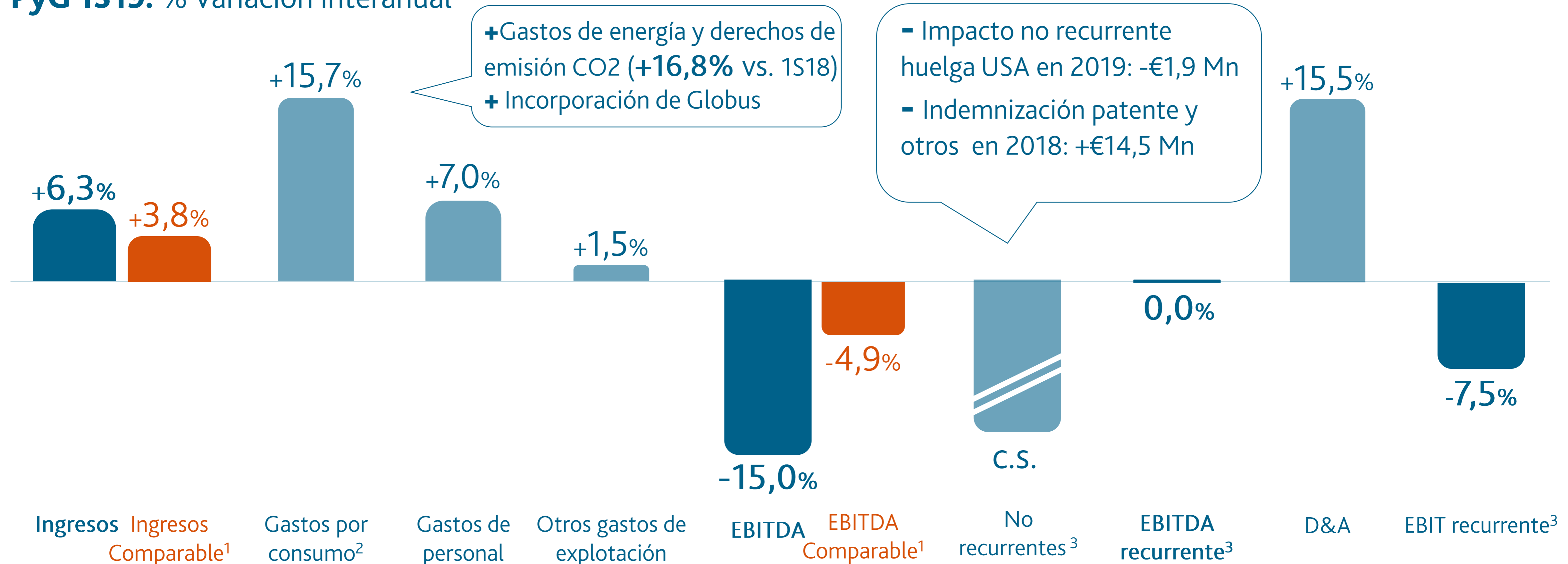


<sup>1</sup> Ingresos por origen de ventas.

<sup>2</sup> Comparable: El crecimiento comparable excluye el impacto de la variación de los diferentes tipos de cambio a 2019 y los impactos no recurrentes del negocio.

# Crecimiento de ingresos en un contexto de mayores costes de energía e inflación salarial y resultados no recurrentes.

**PyG 1S19.** % Variación interanual



<sup>1</sup> Comparable: El crecimiento comparable excluye el impacto de la variación de los diferentes tipos de cambio a 2019 y los impactos no recurrentes del negocio.

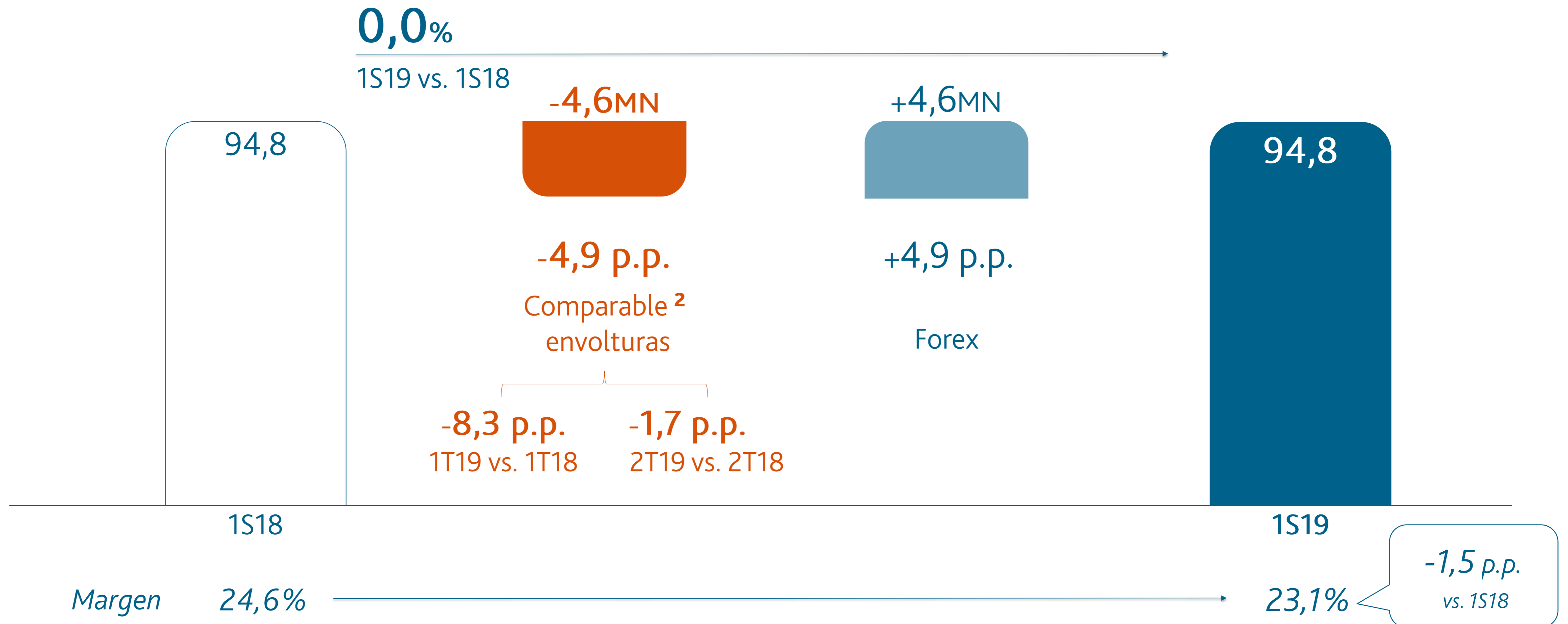
<sup>2</sup> Gastos por consumo = Aprovisionamientos +/- Variación de productos terminados y en curso.

<sup>3</sup> Resultados recurrentes: a) En 2019 excluye el impacto de €1,9 millones de gastos no recurrentes ocasionados por la huelga en la planta de Danville (EEUU). b) En 2018 la cifra excluye el impacto de €15,4 millones de euros registrado en Otros Ingresos de Explotación correspondiente a la conclusión del litigio contra Mivisa Envases S.A. neta en €0,9 millones registrados en Otros gastos de explotación relacionados con asesorías y abogados de dicho litigio y la adquisición de compañías. Del total neto de €14,5 millones, €8,2 millones corresponden al 1T18 y €6,3 millones al 2T18.



# Entorno adverso de costes contrarrestado por un entorno favorable de las divisas.

**EBITDA recurrente<sup>1</sup> 1S19.** Contribución al crecimiento (Millones €)

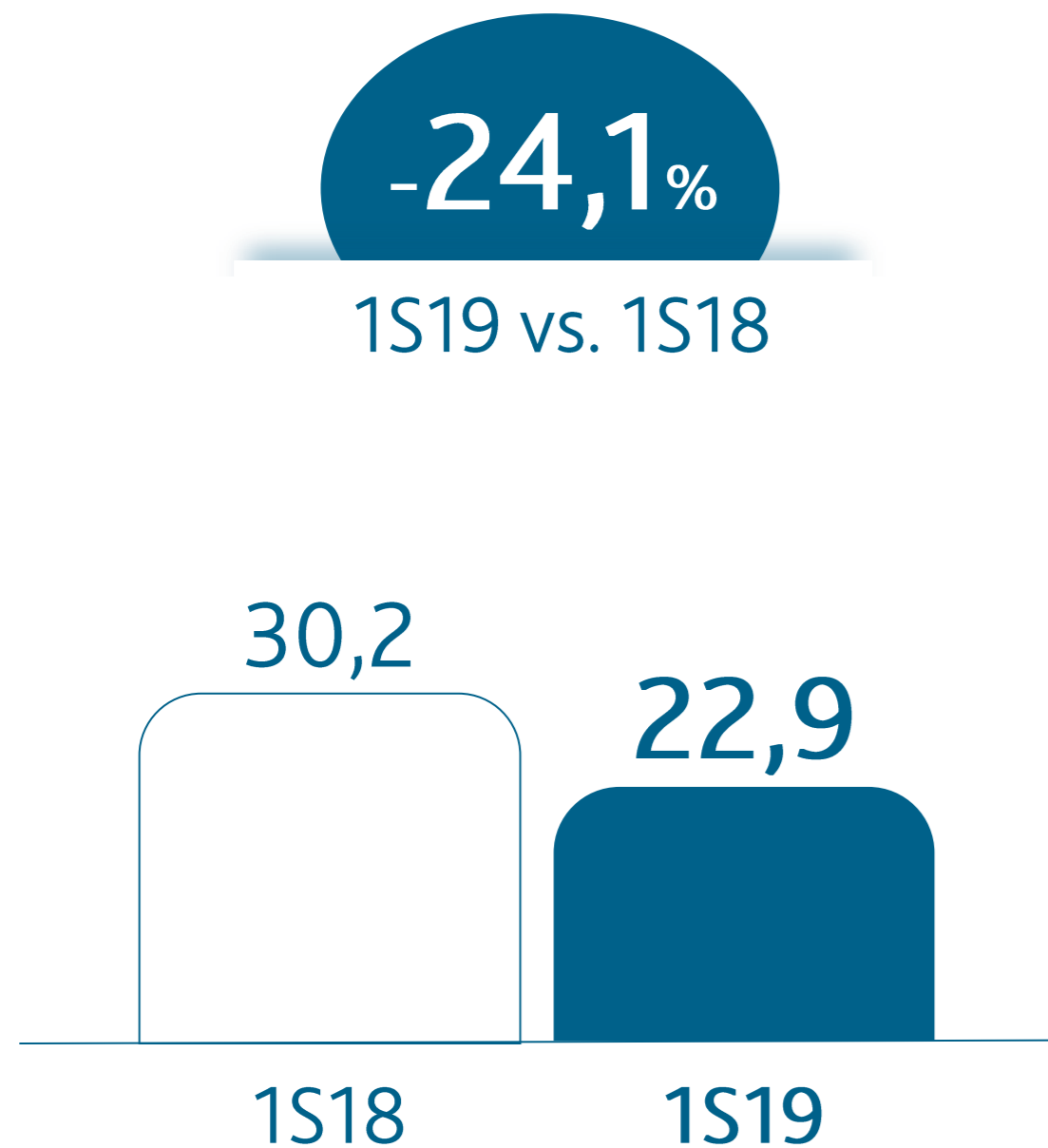


<sup>1</sup> Resultados recurrentes: a) En 2019 excluye el impacto de €1,9 millones de gastos no recurrentes ocasionados por la huelga en la planta de Danville (USA). b) En 2018 la cifra excluye el impacto de €15,4 millones de euros registrado en Otros Ingresos de Explotación correspondiente a la conclusión del litigio contra Mivisa Envases S.A. neta en €0,9 millones registrados en Otros gastos de explotación relacionados con asesorías y abogados de dicho litigio y la adquisición de compañías. Del total neto de €14,5 millones, €8,2 millones corresponden al 1T18 y €6,3 millones al 2T18

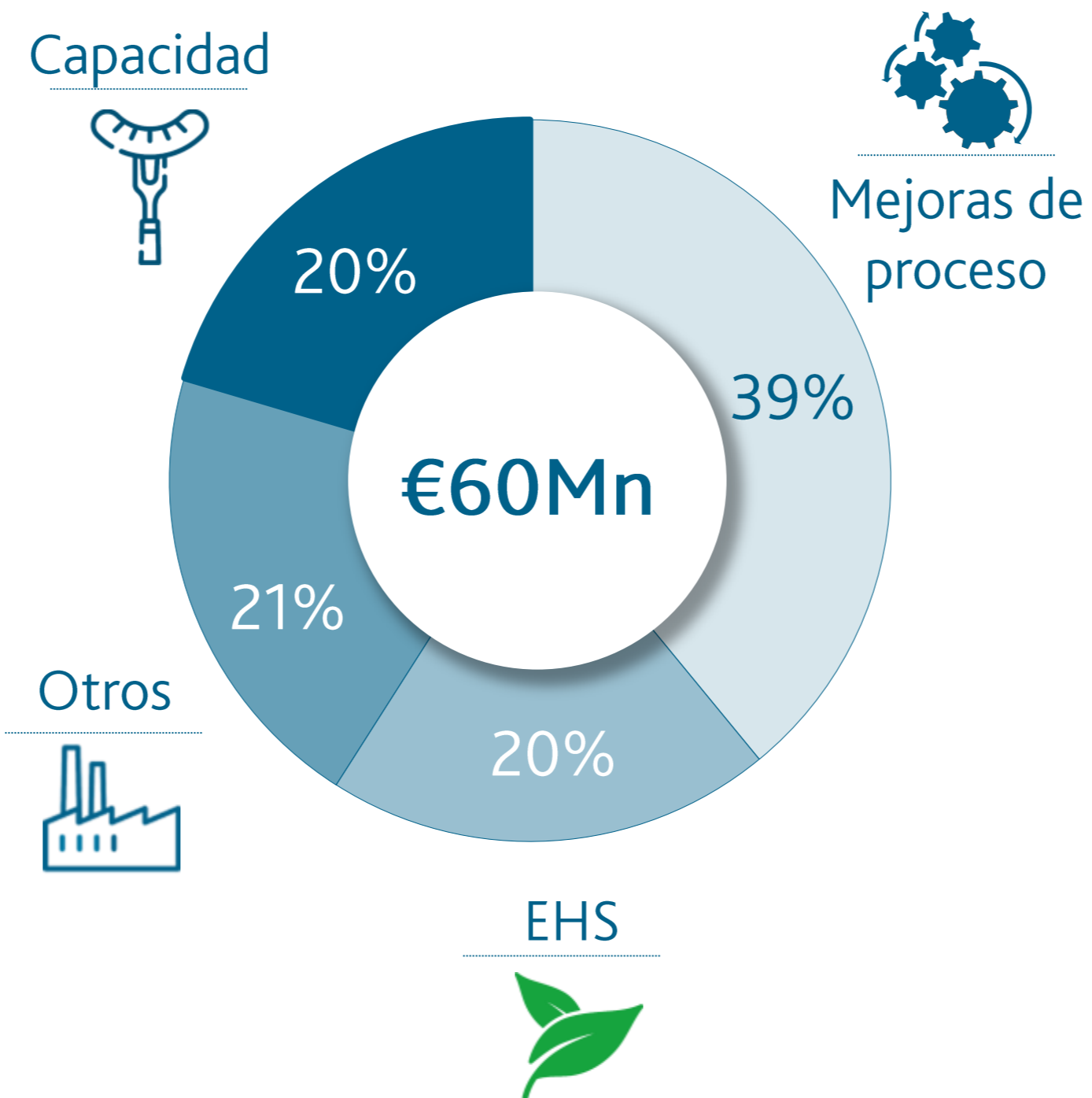
<sup>2</sup> Comparable: El crecimiento comparable excluye el impacto de la variación de los diferentes tipos de cambio a 2019 y los impactos no recurrentes del negocio.

# Menores necesidades de inversión con una base industrial renovada...

## CAPEX 1S19 (Millones €)



## CAPEX 2019e. Desglose tipología

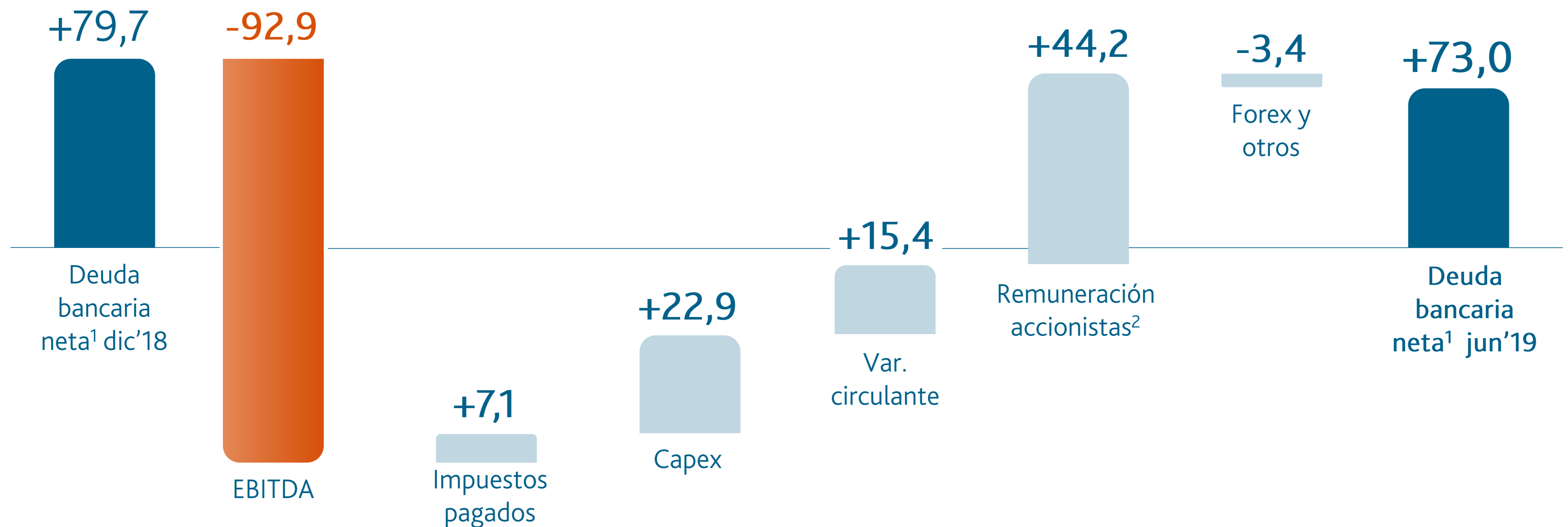


## Nueva tecnología de celulósica en Cáteda

- ✓ Nuevos módulos instalados en abril y junio de 2019. 70% del proyecto
- ✓ Curva de aprendizaje en línea con lo previsto
- ✓ Mejora en la velocidad productiva y reducción de costes
- ✓ A partir de 1S19 la planta cuenta con escala suficiente para reducir el coste unitario de producción

... financiándose principalmente con el flujo de caja operativo, sin renunciar a dividendos crecientes.

**DEUDA BANCARIA NETA<sup>1</sup>** Evolución (Millones €)

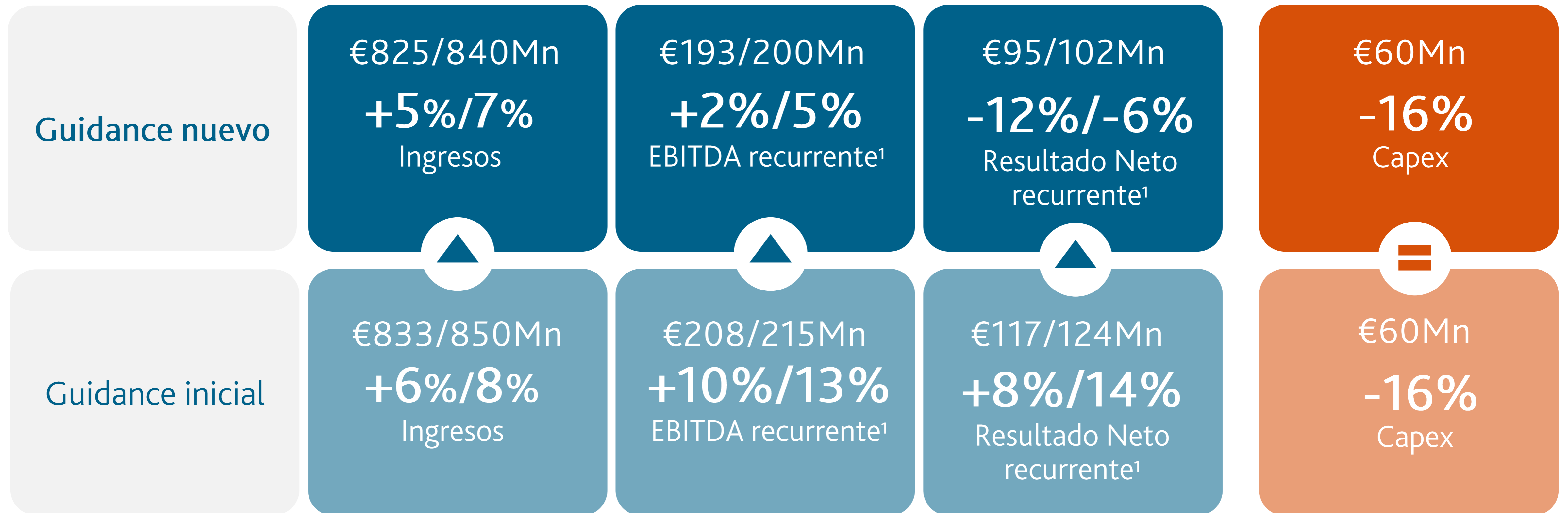


<sup>1</sup> Deuda bancaria neta = Deudas con entidades de crédito no corrientes + Deudas con entidades de crédito corrientes – Efectivo y otros medios líquidos equivalentes.

<sup>2</sup> Se corresponde con el dividendo complementario del ejercicio 2018 de €0,95 por acción pagado en junio 2019.

# Estimaciones (millones de €)

## 2019e



<sup>1</sup> Resultados recurrentes: a) En 2019 excluye el impacto de €1,9 millones de gastos no recurrentes ocasionados por la huelga en la planta de Danville (EEUU). b) En 2018 la cifra excluye el impacto de €15,4 millones de euros registrado en Otros Ingresos de Explotación correspondiente a la conclusión del litigio contra Mivisa Envases S.A. neta en €0,9 millones registrados en Otros gastos de explotación relacionados con asesorías y abogados de dicho litigio y la adquisición de compañías.

# CONCLUSIONES

- ✓ Crecimiento de ingresos en todas las regiones de reporte, destacando Latinoamérica y Norteamérica frente a un menor crecimiento en Europa y Asia provocado por la reducción del mercado (ASF, entorno competitivo).
- ✓ Mayores costes operativos por la incorporación de Globus, costes de energía y salarios, y huelga en EEUU.
- ✓ Plan de inversiones y puesta en marcha de la nueva tecnología en línea con el plan estratégico.
- ✓ Ahorros procedentes de los nuevos módulos en España y aceleración de volúmenes prevista en 2S19.
- ✓ Revisión de Guidance para ajustarse al entorno de mercado en el que Viscofan sigue reforzando su liderazgo y sus perspectivas de crecimiento futuro.

## Anexo. 2T19. Principales resultados financieros. Millones €

	Recurrente <sup>1</sup>		% Var Comparable <sup>2</sup>	Reportado	
	2T19	Var %		2T19	Var %
Ingresos	208,6	+5,4%	+3,3%	208,6	+5,4%
EBITDA	48,9	+0,7%	-1,7%	47,0	-14,2%
Margen EBITDA	23,4%	-1,1 p.p.	-1,1 p.p.	22,5%	-5,2p.p.
Bº de explotación	31,2	-5,0%		29,3	-25,0%
Resultado Neto	24,3	-17,6%		22,9	-32,6%

<sup>1</sup> Resultados recurrentes: a) En 2019 excluye el impacto de €1,9 millones de gastos no recurrentes ocasionados por la huelga en la planta de Danville (EEUU). b) En 2018 la cifra excluye el impacto de €15,4 millones de euros registrado en Otros Ingresos de Explotación correspondiente a la conclusión del litigio contra Mivisa Envases S.A. neta en €0,9 millones registrados en Otros gastos de explotación relacionados con asesorías y abogados de dicho litigio y la adquisición de compañías. Del total neto de €14,5 millones, €8,2 millones corresponden al 1T18 y €6,3 millones al 2T18.

<sup>2</sup> Comparable: El crecimiento comparable excluye el impacto de la variación de los diferentes tipos de cambio a 2019 y los impactos no recurrentes del negocio.

## Anexo. 1S19. Principales resultados financieros. Millones €

	Recurrente <sup>1</sup>		% Var Comparable <sup>2</sup>	Reportado	
	1S19	Var %		1S19	Var %
Ingresos	409,9	+6,3%	+3,8%	409,9	+6,3%
EBITDA	94,8	0,0%	-4,9 %	92,9	-15,0%
Margen EBITDA	23,1%	-1,5 p.p.	-2,1 p.p.	22,7%	-5,6p.p.
Bº de explotación	59,2	-7,5%		57,4	-26,9%
Resultado Neto	47,1	-14,8%		45,7	-30,5%

<sup>1</sup> Resultados recurrentes: a) En 2019 excluye el impacto de €1,9 millones de gastos no recurrentes ocasionados por la huelga en la planta de Danville (EEUU). b) En 2018 la cifra excluye el impacto de €15,4 millones de euros registrado en Otros Ingresos de Explotación correspondiente a la conclusión del litigio contra Mivisa Envases S.A. neta en €0,9 millones registrados en Otros gastos de explotación relacionados con asesorías y abogados de dicho litigio y la adquisición de compañías. Del total neto de €14,5 millones, €8,2 millones corresponden al 1T18 y €6,3 millones al 2T18.  
<sup>2</sup> Comparable: El crecimiento comparable excluye el impacto de la variación de los diferentes tipos de cambio a 2019 y los impactos no recurrentes del negocio.

# Anexo. Medidas Alternativas del Rendimiento

Las Medidas Alternativas del Rendimiento incluidas en este reporte son las siguientes:

- El EBITDA, o Resultado operativo antes de amortizaciones se calcula excluyendo los gastos por amortizaciones del Resultado operativo. El EBITDA es una medida comúnmente reportada y extendida entre los analistas, inversores y otros grupos de interés dentro de la industria de envolturas. El Grupo Viscofan utiliza esta medida para seguir la evolución del negocio y establecer objetivos operacionales y estratégicos en las compañías del Grupo. No obstante, no es un indicador definido en las NIIF y puede, por tanto, no ser comparable con otros indicadores similares empleados por otras empresas en sus reportes.
- Gastos por Consumo: Se calcula como el importe neto de los aprovisionamientos y la variación de productos terminados y en curso. La dirección hace seguimiento de los gastos por consumo como uno de los principales componentes de coste para Viscofan. El peso de los ingresos netos de este componente de coste sobre los ingresos o margen bruto también se analiza para estudiar la evolución del margen operativo. No obstante, no es un indicador definido en las NIIF y los gastos por consumo no deben considerarse un sustituto de las distintas partidas de la cuenta de pérdidas y ganancias que lo componen. Además puede no ser comparable con otros indicadores similares empleados por otras empresas en sus reportes.
- Deuda bancaria neta: Se calcula como las deudas con entidades de crédito no corrientes más las deudas con entidades de crédito corrientes neteado de efectivo y otros medios líquidos equivalentes. La dirección considera que la deuda bancaria neta es relevante para los accionistas y otros grupos de interés porque proporciona un análisis de la solvencia del Grupo. No obstante, la Deuda bancaria neta no debe ser tenida en cuenta como sustituto de la Deuda bancaria bruta del balance consolidado, ni de otras partidas de pasivos y activos que puedan afectar a la solvencia del Grupo.
- Ingreso y EBITDA comparable: Esta medida excluye el impacto de la variación de los diferentes tipos de cambio con respecto al periodo comparable anterior y los resultados no recurrentes del negocio para presentar una comparación homogénea de la evolución del Grupo Viscofan. No obstante, los ingresos y EBITDA comparable no son indicadores definidos en las NIIF y pueden, por tanto, no ser comparables con otros indicadores similares empleados por otras empresas en sus reportes, ni deben considerarse un sustituto de los indicadores de evolución de negocio definidos en las NIIF.



# Anexo. Aviso legal

El presente documento puede contener manifestaciones de futuro sobre intenciones, expectativas o previsiones de la Compañía a la fecha de realización del mismo adicionales a la información financiera obligatoria cuyo único propósito es proporcionar información más detallada sobre perspectivas de comportamiento futuro.

Dichas intenciones, expectativas o previsiones no constituyen garantías de cumplimiento e implican riesgos, incertidumbres así como otros factores de relevancia que podrían determinar que los desarrollos y resultados concretos difieran sustancialmente de los expuestos en estas intenciones, expectativas o previsiones.

Esta circunstancia debe ser tenida en cuenta principalmente por todas aquellas personas o entidades que puedan tener que adoptar decisiones o elaborar o difundir opiniones relativas a valores emitidos por la Compañía y, en particular, por los analistas e inversores que manejen el presente documento.

La información financiera contenida en este documento ha sido elaborada bajo las Normas Internacionales de Información Financiera (NIIF). Esta información financiera no ha sido auditada y, en consecuencia, es susceptible de potenciales futuras modificaciones.