

**RED**  
**ELÉCTRICA**  
CORPORACIÓN

# Informe de Resultados

## Enero - diciembre 2017

El resultado del ejercicio ha ascendido a 669,8 millones de euros, un 5,2% superior al de 2016.

El EBITDA generado en 2017 ha sido de 1.519,5 millones de euros, un 2,3% por encima del generado en el ejercicio precedente.

El total de inversiones del Grupo Red Eléctrica alcanza los 510,2 millones de euros, de los que 411,8 millones de euros se han destinado al desarrollo de la red de transporte nacional, esta cifra está un 3,3% por encima de la destinada en el año pasado al mismo concepto.

El dividendo del ejercicio 2017 que se propone a la Junta General de Accionistas ascenderá a 0,9188 euros por acción un 7% por encima de lo pagado el año anterior y en línea con lo anunciado en el plan estratégico de Red Eléctrica.

19 de febrero de 2018

### Índice

<b>1. Red Eléctrica. Principales magnitudes financieras .....</b>	<b>2</b>
<b>2. Evolución de resultados .....</b>	<b>3</b>
<b>3. Fondos generados y evolución del balance .....</b>	<b>4</b>
<b>4. Hechos significativos del trimestre .....</b>	<b>5</b>
<b>Cuenta de Resultados Consolidada .....</b>	<b>6</b>
<b>Balance Consolidado .....</b>	<b>7</b>
<b>Estado de flujos de efectivo consolidado .....</b>	<b>8</b>
<b>Calendario financiero.....</b>	<b>9</b>
<b>ANEXO .....</b>	<b>10</b>

Los Estados Financieros Consolidados incluidos en la información financiera presentada en este documento han sido auditados. Esta información ha sido elaborada bajo normas internacionales de información financiera (NIIF).



## 1. Red Eléctrica: Principales magnitudes financieras

### Cuenta de resultados

(en miles de euros)	Enero -Diciembre			Octubre - Diciembre		
	2017	2016	Δ %	2017	2016	Δ %
Cifra de negocio	1.941.165	1.932.343	0,5	475.805	487.025	(2,3)
Resultado bruto de explotación (EBITDA)	1.519.498	1.486.049	2,3	382.930	372.988	2,7
Resultado neto de explotación (EBIT)	1.031.415	1.003.288	2,8	263.639	251.678	4,8
Resultado antes impuestos	890.240	850.788	4,6	228.700	215.414	6,2
Resultado del ejercicio	669.836	636.920	5,2	174.299	165.633	5,2

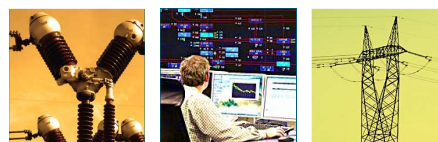
### Balance

(en miles de euros)	Diciembre 2017	Diciembre 2016	Δ %
Activo no corriente	9.214.238	9.256.765	(0,5)
Patrimonio neto	3.093.449	2.920.549	5,9
Deuda financiera neta (*)	4.791.798	4.949.456	(3,2)

(\*) Incluye derivados de tipo de cambio

### Otras magnitudes financieras

(en miles de euros)	Enero -Diciembre			Octubre - Diciembre		
	2017	2016	Δ %	2017	2016	Δ %
Flujo de efectivo operativo después de impuestos	1.187.927	1.146.939	3,6	223.952	198.928	12,6
Inversiones	510.247	643.100	(20,7)	214.283	185.028	15,8
Dividendos pagados	463.189	432.834	7,0	-	-	-



## 2. Evolución de resultados

El importe neto de la **cifra de negocio** del ejercicio 2017 asciende a 1.941,2 millones de euros frente a los 1.932,3 millones de euros del ejercicio anterior. Esta cifra recoge la retribución de la actividad de Transporte en España, que incluye las puestas en servicio del 2016. Asimismo, recoge los ingresos asociados a la prestación de servicios de telecomunicaciones, que alcanzaron los 86,5 millones de euros, los ingresos regulados relativos a la operación del sistema, por 56,0 millones de euros, así como los ingresos derivados de la actividad de transporte en el exterior, que alcanzaron los 19,6 millones de euros.

El **Resultado bruto de explotación (EBITDA)** asciende a 1.519,5 millones de euros, lo que supone un crecimiento del 2,3% sobre el año anterior.

En relación a los costes operativos hay que señalar:

- Los **costes de aprovisionamientos y otros gastos de explotación** registran un alza del 1,8% respecto al año anterior, su incremento se debe principalmente a la inclusión en esta partida de la inversión realizada en los proyectos en construcción en Perú, en aplicación de la IFRIC 12, y los gastos asociados a siniestros. Eliminando ambos efectos esta partida habría presentado una caída de alrededor del 3% respecto al nivel de gasto del 2016, su evolución pone de manifiesto los esfuerzos que Red Eléctrica viene realizando en materia de eficiencia.
- Los **gastos de personal** aumentan un 2,4% respecto al ejercicio anterior. De este incremento más de la mitad se debe a la evolución de sueldos y salarios, que incorpora el aumento de plantilla. El resto se debe a mayores cargas sociales y a otros gastos asimilados.

La **plantilla final** se sitúa en 1.815 personas a 31 de diciembre de 2017, mientras que la plantilla media ha sido de 1.801 empleados y representa un incremento del 2,0% respecto al 2016.

### Gastos operativos

(en miles de euros)	Enero -Diciembre			Octubre - Diciembre		
	2017	2016	Δ %	2017	2016	Δ %
Aprovisionamientos y otros gastos de explotación	369.181	362.811	1,8	91.445	100.753	(9,2)
Gastos de personal	148.693	145.145	2,4	39.614	39.029	1,5
<b>Gastos operativos</b>	<b>517.874</b>	<b>507.956</b>	<b>2,0</b>	<b>131.059</b>	<b>139.782</b>	<b>(6,2)</b>

El **Resultado neto de explotación (EBIT)** alcanza los 1.031,4 millones de euros, un 2,8% por encima del obtenido el año pasado.

El **Resultado financiero** ha ascendido a -142,6 millones de euros frente a -151,3 millones de euros registrados en el ejercicio anterior. La causa principal de esta mejora se debe a unos menores intereses gracias a la caída del coste financiero soportado.

Por último, el **Resultado del ejercicio** ha alcanzado los 669,8 millones de euros, un 5,2% por encima del obtenido el año anterior. El tipo impositivo efectivo ha sido del 24,8%, en línea con el 25% definido en la Ley 27/2014 del impuesto sobre sociedades.



### 3. Fondos generados y evolución del balance

#### Flujos de caja <sup>(1)</sup>

(en miles de euros)	Enero -Diciembre			Octubre - Diciembre		
	2017	2016	Δ %	2017	2016	Δ %
Resultado antes de impuestos	890.240	850.788	4,6	228.700	215.414	6,2
Impuestos sobre las ganancias pagados	(196.419)	(190.351)	3,2	(125.333)	(142.635)	(12,1)
Dotaciones amortizaciones activos no corrientes	515.151	504.200	2,2	128.772	126.934	1,4
Otros ajustes	(21.045)	(17.698)	18,9	(8.187)	(785)	-
<b>Flujo de efectivo operativo después de impuestos</b>	<b>1.187.927</b>	<b>1.146.939</b>	<b>3,6</b>	<b>223.952</b>	<b>198.928</b>	<b>12,6</b>
Cambios en el capital circulante	(30.319)	(144.304)	(79,0)	(33.161)	16.247	-
Cambios en otros activos y pasivos	(40.014)	5.171	-	6.380	146.810	(95,7)
Variación proveedores de Inmovilizado	(2.091)	43.729	-	82.678	67.687	22,1
Inversiones	(510.247)	(643.100)	(20,7)	(214.283)	(185.028)	15,8
<b>Flujo de caja libre</b>	<b>605.256</b>	<b>408.435</b>	<b>48,2</b>	<b>65.567</b>	<b>244.644</b>	<b>(73,2)</b>
Dividendos pagados	(463.189)	(432.834)	7,0	-	-	-
<b>Variación de deuda financiera neta<sup>(2)</sup></b>	<b>(142.067)</b>	<b>24.399</b>	<b>-</b>	<b>65.567</b>	<b>(244.644)</b>	<b>-</b>

(1) Este cuadro se elabora a efectos de simplificación del cuadro de Flujos de efectivo consolidado. Se incluyen las inversiones realizadas por el Grupo en este periodo, la diferencia con los pagos por inversión se recoge fundamentalmente en los Cambios en otros activos y pasivos.

(2) La diferencia con la variación de Deuda financiera neta de la página 2 corresponde a partidas que no suponen movimiento de efectivo.

El **Flujo de efectivo operativo después de impuestos** ha sido de 1.187,9 millones de euros, con un aumento del 3,6% respecto al generado en el mismo periodo del año pasado.

Los **Cambios en el capital circulante** presentan una variación negativa de 30,3 millones de euros que contrasta con la variación negativa de 144,3 millones de euros del ejercicio anterior. El comportamiento de esta partida en el ejercicio 2017 respecto a la variación negativa del ejercicio precedente se debió principalmente a partidas pendientes de liquidar del sistema eléctrico.

Las **Inversiones** llevadas a cabo por el Grupo durante el ejercicio 2017 han alcanzado los 510,2 millones de euros, un 20,7% por debajo de las del ejercicio precedente, que incluían 199,8 millones de euros correspondientes a la adquisición del 50% de la compañía chilena TEN <sup>(\*)</sup>. La inversión en el desarrollo de la red de transporte nacional asciende a 411,8 millones de euros, superando en un 3,3% la destinada a este fin en el año 2016.

Los **Dividendos pagados** con cargo a los resultados del ejercicio anterior han sido de 463,2 millones de euros, equivalentes a 0,8587 euros por acción, cifra un 7% por encima de la del año anterior tal y como contempla el Plan Estratégico 2014-19.

En consecuencia, la evolución de las diferentes partidas aquí descritas ha implicado una disminución de 142,1 millones de euros de la **deuda financiera neta** del Grupo a lo largo de este año.

(\*) Sociedad que se consolida en los estados financieros del grupo por el método de la participación.



**Deuda financiera neta (\*)**

(en miles de euros)	Moneda nacional	Moneda extranjera	Total
Efectivo y otros medios líquidos	(553.403)	(16.466)	(569.869)
Empréstitos a largo plazo	3.183.842	437.192	3.621.034
Créditos a largo plazo	1.638.130	102.503	1.740.633
Pagarés y créditos a corto plazo	-	-	-
<b>Total deuda financiera neta</b>	<b>4.268.569</b>	<b>523.229</b>	<b>4.791.798</b>

(\*) Deuda clasificada de acuerdo a su contratación original, sin considerar los traspasos a corto plazo.

Al cierre del ejercicio 2017 el 100% de la deuda financiera del Grupo había sido contratada a largo plazo. Atendiendo al tipo de interés, un 89% de la misma es a tipo fijo, mientras que el 11% restante es a tipo variable.

En el 2017 el coste medio de la deuda financiera del Grupo ha sido del 2,78%, frente al 2,94% del año anterior. El saldo medio de la deuda bruta se ha situado en 5.346,5 millones de euros, frente a los 5.462,1 millones de euros del año anterior.

Por último, el **Patrimonio Neto** del Grupo Red Eléctrica ha alcanzado los 3.093,4 millones de euros, un 5,9% superior al del cierre del ejercicio 2016. Este crecimiento es consecuencia principalmente de los resultados del periodo aminorados por la correspondiente distribución de dividendos.

#### 4. Hechos significativos cuarto trimestre y posteriores

- El Consejo de Administración en sesión celebrada el 16 de febrero ha acordado proponer a la Junta General de accionistas un dividendo por acción de 0,9188 euros con cargo a los resultados de 2017, en aplicación de la política de dividendos comunicada por la empresa en su plan estratégico. De este importe hay que detraer los 0,2549 euros por acción pagados a cuenta el pasado 5 de enero.
- El pasado 28 de diciembre Red Eléctrica lanzó el concurso para la ingeniería de construcción de la central hidroeléctrica reversible de Soria-Chira en Gran Canaria, su adjudicación, prevista en el mes de mayo, constituirá uno de los primeros hitos relevante del proceso de construcción de esta instalación esencial para el nuevo modelo energético canario.
- El 21 de diciembre Red Eléctrica ha transformado su crédito sindicado de 800 millones de euros, firmado en el 2014, en una financiación sostenible ("financiación verde") al añadir al tipo de interés aplicable criterios ambientales, sociales y de buen gobierno. Esta operación es el primer crédito sindicado sostenible del sector eléctrico y sus condiciones van vinculadas al perfil crediticio de la compañía y a la evolución de parámetros ESG (Environmental, Social and Governance) de acuerdo con la calificación de la agencia de evaluación en sostenibilidad Vigeo Eiris.
- El Grupo Red Eléctrica, a través de su filial Red Eléctrica del Sur, S.A. (Redesur), resultó adjudicatario en Perú de la línea de transmisión Tintaya-Azángaro el pasado 1 de diciembre. La nueva línea, que transcurrirá por el sur del país andino, tendrá una longitud de 128 km. y una inversión de unos 55 millones de dólares. El plazo de construcción es de 40 meses y la concesión será por 30 años, a contar a partir del periodo de construcción.
- También a finales de noviembre la empresa Transmisora Eléctrica del Norte (TEN), participada al 50% por el Grupo Red Eléctrica, puso en servicio la línea Mejillones-Cardones de 500 kilovoltios de tensión y 600 kilómetros de longitud. Esta nueva línea es de gran importancia para Chile, ya que mediante ella se conectarán por primera vez los sistemas eléctricos del norte (SING) y del centro del país (SIC). Esta nueva infraestructura ha supuesto una inversión total de 800 millones de dólares.



## Grupo Red Eléctrica

## Cuenta de Resultados Consolidada

(en miles de euros)	31/12/2017	31/12/2016	2017/2016
Importe neto de la cifra de negocio	1.941.165	1.932.343	0,5%
Trabajos realizados por la empresa para el inmovilizado	66.757	40.398	65,2%
Aprovisionamientos	(61.110)	(49.222)	24,2%
Otros ingresos de explotación	29.450	21.264	38,5%
Gastos de personal	(148.693)	(145.145)	2,4%
Otros gastos de explotación	(308.071)	(313.589)	(1,8%)
<b>Resultado bruto de explotación</b>	<b>1.519.498</b>	<b>1.486.049</b>	<b>2,3%</b>
Dotaciones para amortización de activos no corrientes	(515.151)	(504.200)	2,2%
Imputación de subvenciones del inmovilizado no financiero	23.441	21.318	10,0%
Deterioro de valor y resultado por enajenaciones de inmovilizado	3.627	121	-
<b>Resultado neto de explotación</b>	<b>1.031.415</b>	<b>1.003.288</b>	<b>2,8%</b>
Ingresos financieros	9.236	10.970	(15,8%)
Gastos financieros	(151.738)	(162.003)	(6,3%)
Diferencias de cambio	(88)	(313)	(71,9%)
<b>Resultado financiero</b>	<b>(142.572)</b>	<b>(151.346)</b>	<b>(5,8%)</b>
Participación en resultados en sociedades contabilizadas por el método de la participación	1.397	(1.154)	-
<b>Resultado antes de impuestos</b>	<b>890.240</b>	<b>850.788</b>	<b>4,6%</b>
Gasto por impuesto sobre beneficios	(220.421)	(212.181)	3,9%
<b>Resultado consolidado del periodo</b>	<b>669.819</b>	<b>638.607</b>	<b>4,9%</b>
<b>A) Resultado consolidado atribuido a la Sociedad dominante</b>	<b>669.836</b>	<b>636.920</b>	<b>5,2%</b>
<b>B) Resultado consolidado atribuido a intereses minoritarios</b>	<b>(17)</b>	<b>1.687</b>	<b>-</b>



## Grupo Red Eléctrica

### Balance Consolidado

ACTIVO (en miles de euros)	31/12/2017	31/12/2016
Inmovilizado intangible	154.939	134.572
Inmovilizado material	8.747.376	8.776.711
Inversiones inmobiliarias	2.385	2.429
Inversiones contabilizadas aplicando el método de la participación	172.727	200.757
Activos financieros no corrientes	108.235	111.861
Activos por impuesto diferido	27.824	28.903
Otros activos no corrientes	752	1.532
<b>Activo no corriente</b>	<b>9.214.238</b>	<b>9.256.765</b>
Existencias	39.753	39.467
Deudores comerciales y otras cuentas a cobrar	1.013.355	962.122
Otros activos financieros corrientes	80.668	40.575
Efectivo y otros activos líquidos equivalentes	569.869	251.421
<b>Activo corriente</b>	<b>1.703.645</b>	<b>1.293.585</b>
<b>Total activo</b>	<b>10.917.883</b>	<b>10.550.350</b>

PASIVO (en miles de euros)	31/12/2017	31/12/2016
Fondos propios	3.157.494	2.965.210
Capital	270.540	270.540
Reservas	2.384.396	2.222.906
Acciones y participaciones en patrimonio propias (-)	(29.769)	(36.739)
Resultado del ejercicio atribuido a la Sociedad dominante	669.836	636.920
Dividendo entregado a cuenta	(137.509)	(128.417)
Ajustes por cambios de valor	(64.104)	(62.156)
Intereses minoritarios	59	17.495
<b>Patrimonio neto</b>	<b>3.093.449</b>	<b>2.920.549</b>
Subvenciones y otros	597.122	547.941
Provisiones no corrientes	100.982	94.651
Pasivos financieros no corrientes	4.692.352	5.034.400
Pasivos por impuesto diferido	472.475	486.570
Otros pasivos no corrientes	87.019	64.225
<b>Pasivo no corriente</b>	<b>5.949.950</b>	<b>6.227.787</b>
Pasivos financieros corrientes	1.471.957	1.066.909
Acreedores comerciales y otras cuentas a pagar	402.527	335.105
<b>Pasivo corriente</b>	<b>1.874.484</b>	<b>1.402.014</b>
<b>Total pasivo</b>	<b>10.917.883</b>	<b>10.550.350</b>



## Estado de flujos de efectivo consolidado

(en miles de euros)	31/12/2017	31/12/2016
<b>FLUJOS DE EFECTIVO DE LAS ACTIVIDADES DE EXPLOTACIÓN</b>	<b>1.153.255</b>	<b>1.007.130</b>
Resultado antes de impuestos	890.240	850.788
Ajustes del resultado	641.492	647.262
Amortizaciones	515.151	504.200
Otros ajustes del resultado (netos)	126.341	143.062
Cambios en el capital corriente	(30.319)	(144.304)
Otros flujos de efectivo de las actividades de explotación	(348.158)	(346.616)
Pagos de intereses	(156.091)	(157.508)
Cobros de dividendos	3.881	3.881
Cobros de intereses	4.944	6.350
Cobros/(pagos) por impuesto sobre beneficios	(196.419)	(190.351)
Otros cobros/(pagos) de actividades de explotación	(4.473)	(8.988)
<b>FLUJOS DE EFECTIVO DE LAS ACTIVIDADES DE INVERSIÓN</b>	<b>(536.410)</b>	<b>(587.605)</b>
Pagos por inversiones	(545.588)	(599.048)
Inmovilizado material, intangible e inversiones inmobiliarias	(472.654)	(364.355)
Otros activos financieros	(72.934)	(234.693)
Cobros por desinversiones	882	875
Inmovilizado material, intangible e inversiones inmobiliarias	24	-
Otros activos	858	875
Otros flujos de efectivo de actividades de inversión	8.296	10.568
<b>FLUJOS DE EFECTIVO POR ACTIVIDADES DE FINANCIACIÓN</b>	<b>(294.597)</b>	<b>(555.879)</b>
Cobros/(pagos) por instrumentos de patrimonio	7.445	(3.188)
Adquisición	(32.387)	(93.975)
Enajenación	39.832	90.787
Cobros/(pagos) por instrumentos de pasivo financiero	176.381	(111.041)
Emisión y disposición	537.559	1.047.939
Devolución y amortización	(361.178)	(1.158.980)
Pagos por dividendos	(463.189)	(432.834)
Otros flujos de efectivo de actividades de financiación	(15.234)	(8.816)
Efecto de las variaciones de los tipos de cambio	(3.800)	914
<b>AUMENTO / (DISMINUCIÓN) NETO DE EFECTIVO Y EQUIVALENTES</b>	<b>318.448</b>	<b>(135.440)</b>
<b>Efectivo y equivalentes al efectivo al inicio del periodo</b>	<b>251.421</b>	<b>386.861</b>
<b>Efectivo y equivalentes al efectivo al final del periodo</b>	<b>569.869</b>	<b>251.421</b>





## Calendario financiero

### Próximos eventos

#### Fechas estimadas

Junta General de Accionistas	22 Marzo 2018
Presentación resultados primer trimestre 2018	Abril 2018
Pago dividendo complementario	Julio 2018

Para más información:

Visite nuestra página web: <http://www.ree.es>

o contacte con: **Relación con Inversores**

Paseo Conde de los Gaitanes, 177  
28109 Alcobendas - Madrid  
Teléfono: (34) 91 650 20 12

[relacioninversores@ree.es](mailto:relacioninversores@ree.es)

Red Eléctrica tiene otorgada una calificación crediticia de 'A' por Fitch y de 'A-' por Standard & Poor's.



#### Aviso legal

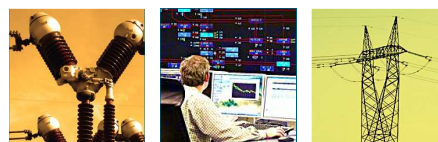
El presente documento ha sido elaborado por Red Eléctrica Corporación, S.A. con el exclusivo propósito que en el mismo se exponga, en ningún caso, ser interpretado como una oferta de venta, canje o adquisición, ni como una invitación a formular ningún tipo de oferta, y en concreto, de compra sobre valores emitidos por Red Eléctrica Corporación, S.A.

Su contenido tiene un carácter meramente informativo y provisional, y las manifestaciones que en él se contienen responden a intenciones, expectativas y previsiones de Red Eléctrica Corporación, S.A. o de su dirección. Dicho contenido no ha sido necesariamente contrastado con terceros independientes y queda, en todo caso, sujeto a negociación, cambios y modificaciones.

A este respecto, ni Red Eléctrica Corporación, S.A. ni ninguno de sus administradores, directivos, empleados, consultores o asesores de la misma o de sociedades pertenecientes a su grupo (todos ellos denominados en su conjunto "los Representantes") será responsable de la exactitud, corrección o integridad de la información o manifestaciones incluidas en el presente documento, sin que, en ningún caso, pueda extraerse de su contenido ningún tipo de declaración o garantía explícita ni implícita por parte de Red Eléctrica Corporación, S.A. o los Representantes. Asimismo, ni Red Eléctrica Corporación, S.A. ni ninguno de los Representantes será responsable en forma alguna (incluyendo negligencia) por ningún daño o perjuicio que pueda derivarse del uso del presente documento o de cualquier información contenida en el mismo.

Asimismo, Red Eléctrica Corporación, S.A. no asume ningún compromiso de publicar las posibles modificaciones o revisiones de la información, datos o manifestaciones contenidos en este documento, en el caso que se produzcan cambios de estrategia o de intenciones, u ocurrieren hechos o acontecimientos no previstos que pudiesen afectarles.

Esta declaración deberá tenerse en cuenta por todas aquellas personas o entidades a las que el presente documento se dirige, así como por aquellas que consideren que han de adoptar decisiones o emitir o difundir opiniones relativas a valores emitidos por Red Eléctrica Corporación, S.A. y, especialmente, por los analistas que lo manejen, todo ello sin perjuicio de la posibilidad de consulta de la documentación e información pública comunicada o registrada en la Comisión Nacional del Mercado de Valores de España, consulta que Red Eléctrica Corporación, S.A. recomienda.



## ANEXO Reconocimientos en responsabilidad corporativa



Reconocida como líder mundial en el sector *Electric Utilities* y en el *super-sector Utilities*, que engloba los sectores de electricidad, gas y agua.



Distinción "Silver Class" del Anuario de Sostenibilidad 2017 de RobecoSAM.



Permanencia en el índice FTSE4Good desde el 2008. (\*)



Permanencia en STOXX Global ESG Leaders índices.



Renueva su presencia en la serie de índices MSCI Global Sustainability Indexes tras ser incluida en el 2014.



Permanencia en los índices de sostenibilidad Euronext - Vigeo (Eurozone 120 y Europe 120) desde su incorporación en 2014.



Red Eléctrica Corporación confirma su presencia en el índice de sostenibilidad Ethibel Sustainability Index Excellence Europe.



Renueva su inclusión en los Ethibel PIONEER y Ethibel EXCELLENCE Investment Registers.



Permanencia en los índices ECPI desde su inclusión en 2008.



Incluida en la "A list" de Carbon Disclosure Project, reconocida como compañía líder por sus esfuerzos y acciones para combatir el cambio climático.



Red Eléctrica lidera el ranking Vigeo - Eiris en Derechos Humanos, al obtener la mejor valoración por su desempeño y buenas prácticas en este ámbito.



Incluida entre las diez empresas líderes en el ranking del estudio sobre el estado del reporting de la sostenibilidad ambiental de las empresas del IBEX 35.

(\*) FTSE Group confirma que Red Eléctrica Corporación ha sido evaluada de forma independiente de acuerdo con los criterios de FTSE4Good y cumple con los requisitos para convertirse en un componente de los índices FTSE4Good, el índice global creado por FTSE Group. FTSE4Good es un índice bursátil diseñado para facilitar las inversiones en compañías que cumplen con las normas reconocidas a nivel mundial de responsabilidad corporativa. Las empresas incluidas en el índice FTSE4Good han cumplido estrictos criterios medioambientales, sociales y de gobierno corporativo, y están en condiciones de beneficiarse de una práctica responsable de sus negocios.