

EJERCICIO 2003

INFORME DE GESTIÓN DE CLH

## **INFORME DE GESTIÓN DE CLH**

### **1. ANÁLISIS DE RESULTADOS Y SITUACIÓN PATRIMONIAL Y FINANCIERA.**

El análisis de los resultados y de la situación patrimonial y financiera de la Compañía Logística de Hidrocarburos CLH, S.A. durante el ejercicio 2003 no difiere significativamente de lo expuesto en los apartados correspondientes del Informe de Gestión del Grupo Consolidado, por lo que se remite al citado informe.

### **2. INVERSIONES**

Durante el ejercicio 2003, la Compañía Logística de Hidrocarburos CLH, S.A. ha realizado inversiones en inmovilizado material e inmaterial por importe de 68,9 millones de euros, lo que representa una reducción del 9,0 por 100 en relación con el año anterior, según pone de manifiesto el siguiente cuadro:

Áreas de inversión	Miles de euros		Variación (%) 2003/2002
	2002	2003	
Medios de transporte	24.245	18.429	-24,0
Instalaciones de almacenamiento	46.104	45.491	-1,3
Otras inversiones	5.360	4.978	-7,1

<b>T O T A L</b>	<b>75.709</b>	<b>68.898</b>	<b>-9,0</b>
------------------	---------------	---------------	-------------

Los proyectos más importantes finalizados durante el año 2003 han sido los siguientes:

- Dispatching Central de Oleoductos en Torrejón.
- Ampliación de las estaciones de bombeo de Lérida, Zaragoza y Poble de Mafumet, para ampliar la capacidad de bombeo del oleoducto Tarragona-Lérida-Zaragoza.
- Nueva estación de bombeo en el oleoducto Tarragona-Lérida Zaragoza en Ballobar (Huesca).
- Construcción de la nueva instalación de almacenamiento de León y accesos a la misma.
- Conexión del oleoducto Bilbao – Valladolid con las instalaciones de TEPESA en el Superpuerto de de Bilbao, lo que permite la apertura de un nuevo acceso marítimo en un puerto de gran importancia estratégica.
- Ampliación de capacidad en las instalaciones de almacenamiento de Zaragoza y Son Banya.
- Implantación de equipos de aditivación diferenciada para los socios operadores en las instalaciones de la Compañía.
- Conexión de la instalación de almacenamiento de Barcelona con las logísticas alternativas de Tepsa y Decal.
- Mejoras diversas en la automatización del control de carga de los camiones cisterna con la instalación de sistemas de identificación de conductores y de grabación en tiempo real en las instalaciones de almacenamiento de Alcázar (Ciudad Real), Barcelona, Cartagena, Gijón, Huelva, Motril, Santovenia (Valladolid), Tarragona, Torrejón y Zaragoza.
- Protección perimetral para la mejora de la seguridad en las instalaciones de Rota (Cádiz), Zaragoza, Málaga, Lérida y Vigo.

Durante el presente ejercicio de 2004 está prevista la finalización de una serie de actuaciones iniciadas en años anteriores, entre las que, por su consideración, merecen destacarse las siguientes:

- Ampliación de la capacidad de bombeo en las estaciones de San Roque y, Rota (Cádiz). El Arahal (Sevilla), Córdoba, Adamuz (Córdoba) y Pobrete (Ciudad Real), así como la duplicación de 41 km en Adamuz, en el oleoducto Rota-Zaragoza, actuaciones encaminadas a garantizar el suministro de la zona centro.
- Adecuación de la estación de bombeo de Huelva para adaptarla a los nuevos caudales requeridos por el sistema.
- Profundización de zanjas en varias líneas de oleoducto, con objeto de garantizar su seguridad ante la eventualidad de trabajos agrícolas o de construcción que puedan ponerla en peligro.
- Conexión entre la instalación de almacenamiento de Huelva y las instalaciones de DECAL en dicho puerto.
- Conexión entre la instalación de almacenamiento de Tarragona y las plantas de TERQUIMSA y EUROENERGO.
- Renovación de los brazos de descarga en el pantalán del puerto de Barcelona.
- Protección perimetral para la mejora de la seguridad en las instalaciones de almacenamiento de Villaverde (Madrid), Sevilla, Córdoba y Tarragona.
- Renovación de la red de agua de purgas en la instalación de Zaragoza y mejora del sistema de tratamiento y control de efluentes en Málaga.

Otros proyectos destacados en curso son los siguientes:

- Construcción de la nueva instalación de almacenamiento de Vizcaya, que sustituirá a las actuales de Somorrostro y Santurce.
- Instalación de válvulas en líneas de oleoductos.
- Ampliación de la capacidad de almacenamiento en la instalación de San Roque (Cádiz).
- Adaptación de cargaderos de camiones cisterna y automatización en ellos de funciones relativas a las operaciones de control de carga.
- Adaptación de las infraestructuras logísticas para la operación de productos con bajo contenido en azufre.

### **3. ACTUACIONES RELEVANTES**

El mero enunciado de las inversiones realizadas durante el ejercicio 2003, expuesto en el anterior apartado, es suficiente para exponer cuales han sido las acciones de mejora introducidas en el sistema logístico de CLH a lo largo de dicho año. No obstante, se describirán con mayor detalle las actuaciones principales.

Un hecho relevante del ejercicio 2003 fue la apertura de la nueva instalación de León, dotada de los equipos más modernos, con accesos a vías rápidas y añadiendo el gasóleo B2000 y la gasolina 98 a la oferta de productos, que ha permitido mejorar sensiblemente la calidad del servicio prestado a los clientes de CLH en esa zona.

Entre las mejoras de servicios del año 2003 merece destacarse el considerable desarrollo logrado en la inyección de aditivos en brazo de carga, a la que se han incorporado innovaciones tecnológicas notables, que permiten aumentar la calidad de las gasolinas y gasóleos expedidos desde las instalaciones de nuestra Compañía, así como poner a disposición de los clientes la información necesaria para el control y abastecimiento de los aditivos.

En julio de 2003 se inicia en Vigo el servicio de expedición de gasolinas para Portugal con incorporación de los colorantes propios de este país en la operación de carga del camión, con lo que se favorece la eficiencia logística en los suministros con destino a Portugal.

En el mismo mes entró en servicio un nuevo tipo de brazos de descarga de buques en el pantalán de la terminal de Barcelona, que hace posible desde entonces la operación de buques sin limitación por razones de gálibo de brazo y con mejores rendimientos, reduciendo de esta manera los costes de los clientes de CLH. En el año 2004 se completará la instalación de brazos similares en otra plataforma del pantalán.

En los que se refiere a sistemas de gestión e información a clientes, a lo largo del pasado año 2003 se han registrado varios hitos dignos de mención:

En noviembre finalizó la implantación de un avanzado sistema de conexión electrónica entre CLH y clientes que ha mejorado sensiblemente la rapidez y seguridad en la transferencia diaria de pedidos, al tiempo que dispone de gran capacidad de envío de ficheros en ambos sentidos, circunstancia que va a favorecer el desarrollo de nuevas mejoras en años venideros.

Por otra parte, se siguió desarrollando el Sistema Logístico de Operadores, conocido como SIO, incorporando la actividad de suministro de bunker al sistema y facilitando de este modo al conjunto de usuarios de este servicio una ventana por donde canalizar sus necesidades, recabar la información precisa y efectuar los controles fiscales y operativos convenientes o legalmente establecidos.

Finalmente, durante el ejercicio 2003 se ha realizado el análisis funcional y gran parte de los desarrollos informáticos de dos nuevas aplicaciones, Nominaciones y cuentas de Operadores, que modernizarán la gestión de las entregas de productos a CLH, y aportarán valor añadido a la información en tiempo real de las existencias en nuestro sistema logístico, que los clientes tendrán disponible en sus propios ordenadores de trabajo.

#### **4. PLANES DE FUTURO**

Durante los próximos años, CLH, desarrollará numerosas actuaciones, algunas de las cuales corresponderán a proyectos iniciados con anterioridad a 2004 y otras a obras que darán comienzo en este mismo año o en años sucesivos, entre las que merecen destacarse, como más significativas, las siguientes:

- Duplicación del oleoducto Zaragoza-Madrid.
- Duplicación de tramos en los oleoductos Rota-Loeches y Tarragona-Lérida-Zaragoza.

- Ampliación de la capacidad de almacenamiento en diversas instalaciones.
- Mejora de las infraestructuras existentes en las instalaciones para la recepción de buques de Gijón, Ibiza, Motril y Porto Pi, y conexión entre el puerto y la instalación de Cartagena.
- Instalación de sistemas de protección perimetral en las instalaciones de almacenamiento de Torrejón, Alcázar (Ciudad Real), Gijón y Santovenia (Valladolid).
- Nuevas infraestructuras logísticas en Mahón.

A lo largo del año 2004 se continuarán ampliando las posibilidades de entrada al sistema de CLH por buque, con próximas nuevas entradas directas en los puertos de Bilbao, Barcelona y Tarragona, así como conexiones con otras instalaciones de otros operadores logísticos. A estos puertos se añadirán otros antes de finalizar el año.

Recientemente han entrado en servicio los nuevos brazos de descarga de buques en Palma de Mallorca donde, igual que en Barcelona, permitirán la entrada de barcos sin limitaciones por razones de gálibo de brazos de descarga.

En este mismo año 2004 se extenderá la oferta de expedición de gasóleo B2000 a nueve plantas más, completando de esta manera la disponibilidad de este producto, con rápido crecimiento de su demanda, en toda la red de CLH. En paralelo continuará el proceso de extinción, en distintas instalaciones, de la gasolina de 97 octanos. Dicho plan contempla la aditivación con potasio de la gasolina 98 allí donde deje de almacenarse la gasolina 97.

Al mismo tiempo, se está trabajando intensamente para adecuar los medios logísticos a las calidades de gasolinas y gasóleos de bajo azufre, más favorables para la conservación del medio ambiente, que comenzarán a expedirse en enero de 2005.

El almacenamiento de productos polivalentes, susceptibles de ser expedidos con varias denominaciones, facilitarán la comercialización de mayor número de

productos sin necesidad de incrementar los niveles de existencias, y permitirán liberar recursos necesarios para la introducción de las nuevas calidades de bajo azufre.

Se está poniendo en marcha un ambicioso plan de mejora de la eficiencia de cargaderos de camiones, que tendrá continuación en 2005, que contempla la implantación de diversas medidas que reducirán los tiempos de operación. Asimismo, se extenderá el servicio de gasolinas con colorantes de Portugal a la instalación de Huelva.



EJERCICIO 2003

INFORME DE GESTIÓN DE CLH GRUPO CONSOLIDADO

## **INFORME DE GESTIÓN DE CLH GRUPO CONSOLIDADO**

### **1. ACTIVIDADES Y RESULTADOS.**

El Grupo consolidado CLH, constituido por la Compañía Logística de Hidrocarburos CLH, S.A. y su compañía filial al 100 por 100 CLH Aviación, S.A. ha mejorado durante el ejercicio 2003 sus principales magnitudes económicas frente a la situación registrada en el ejercicio precedente.

La actividad básica del Grupo ha crecido sensiblemente, en línea con el incremento de la demanda de productos petrolíferos, fruto del crecimiento continuado de la economía española, del sostenimiento del turismo y de la recuperación del tráfico aéreo. Algunas actividades complementarias del Grupo, como los fletamentos de buques tanque o el transporte capilar en camiones cisterna han decrecido como consecuencia de decisiones estratégicas de la empresa.

Los ingresos totales de explotación se han incrementado el 2,3 por 100, elevándose en el ejercicio a 479.388 miles de euros frente a los 468.531 miles obtenidos en 2002.

El resultado neto de explotación del Grupo CLH en el ejercicio 2003 alcanzó los 121.627 miles de euros, un 9,3 por 100 superior a los 111.302 miles del ejercicio precedente.

El beneficio después de impuestos se elevó a 83.912 miles de euros, un 13,8 por 100 superior a los 73.738 miles registrados en el anterior ejercicio 2002.

En conjunto, las salidas de productos petrolíferos desde las instalaciones de CLH ascendieron a 37,3 millones de toneladas, lo que ha supuesto un crecimiento del 6,3 por 100 frente a las salidas del ejercicio 2002. Este incremento se ha debido fundamentalmente a los gasóleos, cuyas salidas han crecido el 10 por 100, seguidos por el queroseno de aviación, que se ha incrementado cerca del 5 por 100. El resto de los productos han mantenido su habitual tónica negativa, aunque bastante moderada en el caso de las gasolinas, cuyo descenso no ha llegado al 1 por 100.

Esta actividad se ha mantenido con una plantilla fija de 2.071 personas al término del ejercicio 2003, lo que supone una disminución de 121 personas (el 5,5 por 100) respecto del ejercicio anterior. La plantilla se distribuye en 1.537 empleados de tierra (74,2 por 100), 108 de flota (5,2 por 100) y 426 de CLH Aviación, S.A. (20,6 por 100).

El descenso de la plantilla fija ha sido muy significativo en flota (36 personas) como consecuencia de la disminución de las unidades disponibles, y en la actividad de camiones cisterna en que, como consecuencia del expediente de regulación de empleo, han causado baja 65 empleados de dicha área.

El número de empleados con contrato fijo discontinuo al 31 de diciembre de 2003 era de 81, ligeramente inferior al del ejercicio anterior. También se ha reducido el número de empleados en régimen de contratación temporal, que era de 114 personas al 31 de diciembre de 2003, un 4,2 por 100 menos que en igual fecha del año precedente.

La productividad del personal, entendida como la actividad unitaria de la plantilla media anual, ha sido durante el ejercicio 2003 de 16,3 miles de toneladas, un 13 por 100 superior a la del ejercicio precedente.

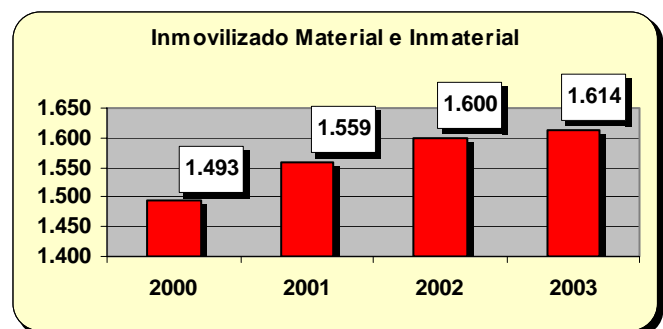
Además de ser titular de todas las acciones de CLH Aviación, S.A., CLH participa en el 50 por 100 del capital social de la sociedad Terminales Químicos (TERQUIMSA), que cuenta con terminales en Barcelona y Tarragona, cuya actividad es la recepción, almacenamiento y expedición de productos químicos y petrolíferos.

Durante el ejercicio 2003, TERQUIMSA ha facturado un total de 18,4 millones de euros, un 24 por 100 más que en el ejercicio precedente, y ha manipulado un total de 1.901 miles de toneladas, con un incremento del 8 por 100 respecto del año 2002.

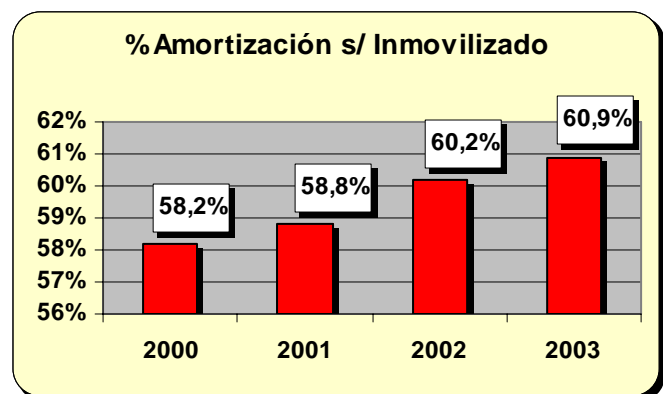
La capacidad de almacenamiento de TERQUIMSA al término del ejercicio 2003 es de 448.266 metros cúbicos. Parte de dicha capacidad (unos 170.000 m<sup>3</sup>) se destina al almacenamiento de gasóleos y queroseno de aviación para CLH.

## 2. SITUACIÓN PATRIMONIAL Y FINANCIERA

Al cierre del ejercicio 2003, el inmovilizado material e inmaterial, antes de amortizaciones, del Grupo CLH asciende a 1.614,5 millones de euros, 14,6 millones (un 0,9 por 100) más que en el año 2002.



Esta variación es el resultado de las inversiones realizadas en el ejercicio, 74,6 millones de euros, junto con unas desinversiones que, a coste histórico, han sido de 60,0 millones de euros, aportando unas plusvalías de 7,7 millones de euros.

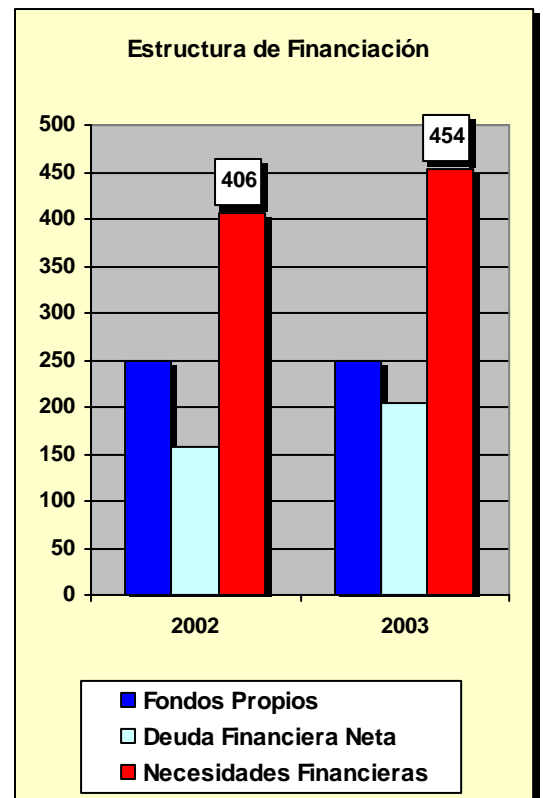


Por otra parte, y tras unas dotaciones que en el ejercicio han ascendido a 68,9 millones de euros, los fondos acumulados en concepto de amortizaciones se sitúan al final de 2003 en un 60,9 por 100 del valor del inmovilizado.

Por lo que se refiere a la situación financiera, se destaca que, tras la reducción de los fondos propios y consiguiente reestructuración financiera a que dio lugar en 2001 el plan de actuaciones para la ampliación del accionariado, el endeudamiento financiero neto del Grupo ha pasado de 157,7 millones de euros en 2002 a 203,8 millones en el actual ejercicio, evolución que se explica atendiendo a lo siguiente:

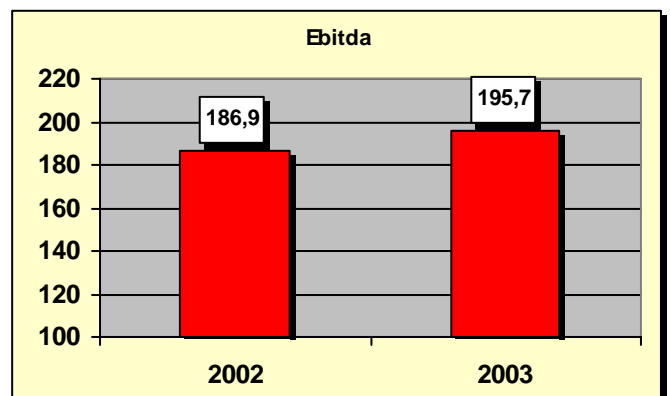
- El cash-flow aportado por las operaciones en el presente ejercicio ha sido de 157,4 millones de euros, un 2,3 por 100 más que en el anterior, que fue de 153,9 millones.
- El dividendo ha ascendido a 81,9 millones de euros, un 5,4 por 100 superior al del ejercicio anterior, de los que 22,4 millones corresponden al complementario del ejercicio 2002 y 59,5 millones al concepto de “a cuenta de 2003”, ambos abonados en este ejercicio.
- Las operaciones vinculadas al inmovilizado han consumido unos recursos financieros que, en términos netos, han ascendido a 56,9 millones de euros, frente a los 45,9 millones del año 2002. Este incremento tiene su origen en el menor importe por enajenaciones inmobiliarias del presente ejercicio.
- Las restantes variaciones, encuadradas dentro del capítulo “Otras”, han supuesto, en conjunto, un incremento de las necesidades financieras de 64,7 millones de euros; que viene explicado, fundamentalmente, por el hecho de haberse abonado en el presente ejercicio 49,7 millones de euros de “dividendo a cuenta de 2002”, que quedaron pendientes de pago en el año 2002, junto con aplicaciones de provisiones ya constituidas en ejercicios anteriores, por importe de 13,2 millones de euros.

	2002	2003
	Millones de €	
<b>(I) Posición financiera neta al final del ejercicio anterior</b>	-161,0	-157,7
- Tesorería e I.F.T.	23,8	2,3
- Deuda con entidades financieras	-184,8	-160,0
<b>(II) Neto de operaciones del ejercicio</b>	3,3	-46,1
- Cash-flow generado por las operaciones	153,9	157,4
- Dividendos	-77,7	-81,9
- Operaciones de inmovilizado	-45,9	-56,9
• Material	-48,9	-57,3
• Financiero	3,0	0,4
- Otras variaciones (circulante, provisiones y gastos a distribuir)	-27,0	-64,7
<b>(I+II) Posición financiera al final del ejercicio</b>	-157,7	-203,8
- Tesorería e I.F.T.	2,3	1,1
- Deuda con entidades financieras	-160,0	-204,9



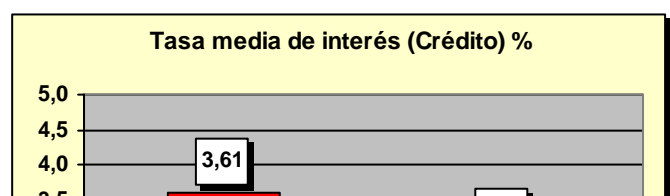
El Grupo CLH mantiene un elevado nivel de solvencia financiera, con un EBITDA que, tras la reducción de precios de los servicios de logística básica de gasolinas y gasóleos llevada a cabo en noviembre de 2001, ha alcanzado en 2003 los 195,7 millones de euros. La liquidez, en límites de crédito disponibles sin coste financiero, ascendía a la fecha de cierre del ejercicio 2003 a 124,6 millones de euros.

Por lo que se refiere al resultado financiero se destaca que los créditos bancarios dispuestos por



CONCEPTOS (millones €)	2002	2003
Resultado actividades ordinarias	113,0	121,8
Amortizaciones	68,3	68,9
Coste de la deuda	5,6	5,0
<b>EBITDA</b>	186,9	195,7

por importe de 5,0 millones de euros, a una tasa media de interés



del 2,89 por 100, obteniéndose, tras computar los ingresos financieros, un resultado neto de 0,2 millones de euros.



### **3. MODIFICACIONES DEL ACCIONARIADO DE CLH.**

El 17 de marzo de 2003 las sociedades Repsol YPF, Cepsa y BP formalizaron la venta a OMAN OIL HOLDINGS SPAIN, S.L. del 10 por 100 de las acciones de CLH.

Esta operación da por finalizado el proceso de reestructuración accionarial de CLH exigido por el Real Decreto Ley 6/2000 de 23 de junio, desarrollado en el Plan de Actuaciones aprobado por el Gobierno en marzo de 2001, por el que la participación individual de cada uno de los accionistas de CLH no puede sobrepasar el 25 por 100 y la conjunta de Repsol YPF, Cepsa y BP no puede superar el 45 por 100 de la misma.

OMAN OIL, sociedad matriz de la filial española, es una compañía cuyo único accionista es el gobierno de Oman y desarrolla actividades de petróleo, gas y derivados a nivel internacional. Ha realizado inversiones en proyectos de gran envergadura en diferentes países e inversiones internas en la red de distribución de productos refinados.

Tras la entrada en el accionariado de CLH de la compañía OMAN OIL HOLDINGS SPAIN, S.L., este ha quedado con la siguiente estructura:

<b>Accionistas</b>	<b>Porcentaje de participación en CLH</b>
Repsol YPF, S.A.	19,67
Petróleos del Norte, S.A. (PETRONOR)	5,33
Enbridge Capital ApS	25,00
Compañía Española de Petróleos, S.A. (CEPSA)	14,15
Oman Oil Holdings Spain, S.L.	10,00
BP Oil España, S.A.	5,00
Shell España, S.A.	5,00
Disa Financiación, S.A.	5,00
China Aviation Oil (Singapore) Corporation Ltd.	5,00
Petrogal Española, S.A.	5,00
Otros	0,85

#### **4. CAMBIO DE DOMICILIO SOCIAL.**

Debido a la expiración del periodo de permanencia en la tradicional Sede Social de Capitán Haya, 41 de Madrid, el Consejo de Administración de la Compañía Logística de Hidrocarburos CLH, S.A. aprobó en fecha 28 de mayo de 2003 el cambio de domicilio social de la Compañía. En fecha 30 de julio de 2003, por acuerdo del Socio Único de CLH Aviación S.A. se produjo el mismo cambio en el domicilio social de la filial consolidada del Grupo.

La nueva sede social está ubicada en la calle Méndez Álvaro, nº 44, de Madrid, en un conjunto de 10 edificios propiedad de la Compañía, plenamente adaptados a la nueva función.

El complejo de Méndez Álvaro, actual Sede Social ha albergado desde muchos años atrás diversas áreas y servicios, primero de CAMPSA y posteriormente de CLH. Desde el mes de agosto de 2003 concentra todos los servicios centrales del Grupo CLH.

#### **5. ACONTECIMIENTOS IMPORTANTES DESPUES DEL CIERRE DEL EJERCICIO**

No se han producido acontecimientos que merezcan ser reseñados desde el 31 de diciembre de 2003, fecha de finalización del ejercicio de dicho año, hasta la fecha de elaboración del presente Informe de Gestión.

#### **6. EVOLUCIÓN PREVISIBLE DE CLH GRUPO CONSOLIDADO**

El Grupo CLH seguirá desarrollando en el curso de los próximos años un plan de inversiones orientado a la obtención de los siguientes objetivos:

- Incrementar la capacidad de transporte de determinados tramos de la red de oleoductos que desde el sur y nordeste abastecen el mercado de la zona centro para garantizar el abastecimiento a esta importante área de consumo, facilitando el acceso de las importaciones de

destilados medios que se verán incrementadas, previsiblemente, en los próximos años.

- Mantener la seguridad de la red de oleoductos en sus máximos niveles con las actuaciones requeridas, tanto específicas como recurrentes, que puedan no sólo mejorar su eficacia, sino evitar amenazas o peligros que puedan afectar a su integridad.
- Adaptar, según necesidades, la utilización de tanques a nuevos productos y generalizar la implantación del almacenamiento de gasóleo B-2000.
- Ampliar la capacidad de almacenamiento en aquellas instalaciones que lo precisen.
- Mejorar la calidad de servicio de los cargaderos de camiones cisterna, procediendo a las adaptaciones y ampliaciones que la demanda requiera.
- Extender y mejorar, tanto las infraestructuras portuarias para la recepción de buques, como las conexiones con otras instalaciones de almacenamiento, con objeto de permitir la descarga y el almacenamiento de productos de importación.
- Construir nuevas instalaciones de almacenamiento cuando las circunstancias impongan el cese de la actividad en el emplazamiento actual.
- Avanzar en las mejoras relativas a la automatización de las operaciones y control de la red de oleoductos y en todas aquellas que intervienen en el funcionamiento de las instalaciones de almacenamiento.
- Mejorar los sistemas de seguridad industrial y protección perimetral de las plantas.
- Continuar con la política de protección medioambiental, mediante la mejora de los sistemas de recuperación de vapores, y el tratamiento y control de efluentes.

Continuará asimismo el proceso de reajuste de la flota de buques-tanque y la reducción del parque de camiones cisterna hasta que alcance el tamaño necesario para atender a los transportes de abastecimiento de la compañía.

Por lo que respecta a CLH Aviación, S.A. tras el vencimiento en 31 de diciembre de 2003 de las concesiones en 16 aeropuertos y la gradual convocatoria de concursos por parte de AENA, se producirán modificaciones, en función de los resultados de las licitaciones, que pueden afectar a la actividad de la filial.

CLH Aviación, S.A. está acudiendo a estos concursos con objeto de mantener su presencia en el mercado aunque condicionada a la existencia de una adecuada rentabilidad.

