

2007

INFORMACIÓN FINANCIERA

SEPTIEMBRE



Grupo Banesto. Datos relevantes

Datos a Septiembre de 2007 y comparación con 2006

(Datos en miles de euros)

BALANCE	30/9/07	30/9/06	Var.
Activos totales	104.833.777	95.729.621	9,5%
Activos ponderados por riesgo	70.646.617	61.715.571	14,5%
Recursos propios	4.690.085	3.698.149	26,8%
Inversión crediticia (*)	72.491.509	58.207.970	24,5%
Recursos totales gestionados	93.805.964	81.168.255	15,6%
Morosos / Riesgos (%)	0,43%	0,43%	-
Cobertura (%)	364,79%	396,04%	-

(*) Ajustada a titulaciones de créditos

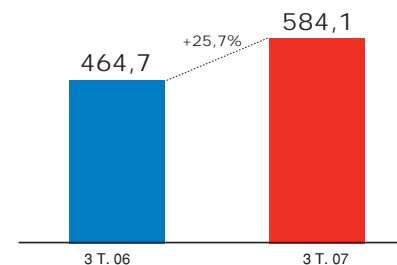
CUENTA DE RESULTADOS	30/9/07	30/9/06	Var.
Margen de Intermediación	1.076.645	907.994	18,6%
Comisiones netas y actividad de seguros	498.135	462.156	7,8%
Margen ordinario	1.682.228	1.469.565	14,5%
Costes de Explotación netos	614.828	587.676	4,6%
Margen de explotación	964.763	784.269	23,0%
Resultado antes de Impuestos	818.604	672.000	21,8%
Resultado consolidado	584.088	464.701	25,7%
Resultado atribuible al Grupo	584.075	515.502	13,3%
Ratio eficiencia (%) (*)	36,84%	39,16%	-

(*) Calculados sobre últimos doce meses

OTRA INFORMACION	30/9/07	30/9/06	Var.
Empleados	10.075	9.748	327
Oficinas	1.952	1.788	164

Resultado atribuible ordinario (*)

En millones de euros



(*) Sin operaciones interrumpidas

	30/9/07	30/9/06
Bis Ratio	10,66%	10,62%
Tier 1	7,12%	6,71%
ROE (*)	16,76%	15,57%
ROA (*)	0,71%	0,66%
RORWA (*)	1,10%	1,03%

(*) Calculados sobre últimos doce meses

DATOS POR ACCIÓN	30/9/07	30/9/06	Var
Cotización al cierre del periodo	13,07	16,27	-19,7%
Beneficio por acción del periodo	0,84	0,74	13,3%
VTC por acción	6,75	5,33	26,8%
PER (*)	12,50	17,50	-
Precio sobre VTC	1,93	3,05	-

(*) Calculados sobre últimos doce meses

Índice

1.- Comentarios generales	4
2.- Evolución resultados consolidados	6
Cuenta de resultados consolidados	6
Notas explicativas a los estados financieros	7
Rendimiento medio de los activos y coste medio de los recursos	8
Comisiones y actividad de seguros	9
Costes de explotación	9
Margen ordinario por áreas de negocio	9
3.- Balance	10
Balance de situación consolidado	10
Crédito a clientes y recursos de clientes	11
Capital	12
Estado de cambios en patrimonio	12
Morosidad y provisiones	13
4.- Anexos: Series trimestrales	14

1. Comentarios Generales

- El beneficio neto obtenido en los primeros nueve meses de 2007 ha sido de 584,1 millones de euros, con un aumento sobre el beneficio neto ordinario del mismo periodo del año anterior (ex Urbis) del 25,7%.
- El margen de explotación, ha ascendido a 964,8 millones de euros, que supone un crecimiento interanual del 23,0%.
- La inversión crediticia ha aumentado un 24,3% y los recursos gestionados de clientes lo han hecho un 15,6%.
- La morosidad se ha mantenido en el 0,43%, el mismo nivel de septiembre 2006, con una cobertura con provisiones del 365%.

Los nueve meses transcurridos de 2007, han sido para Banesto un periodo de excelentes resultados, obtenidos gracias a un ritmo de crecimiento rentable, eficiente y diversificado, incrementando, en línea con los objetivos del año, el peso en Pymes y Empresas, que han compensado la desaceleración iniciada en el mercado inmobiliario. Todo ello, unido al control en costes y a la calidad del riesgo, permite mantener el crecimiento de resultados del primer semestre.

El margen de intermediación hasta septiembre de 2007 ha alcanzado los 1.076,6 millones de euros, un 18,6% superior al obtenido en igual periodo de 2006. El crecimiento del negocio, especialmente en pymes y empresas, cuya aceleración ha permitido compensar el menor aumento relativo de hipotecas, junto con la gestión de diferenciales, han sido las palancas de esta evolución.

Los ingresos netos de servicios y de la actividad de seguros, han supuesto 498,1 millones de euros, un 7,8% más que hasta septiembre de 2006. Dentro de ellos, las comisiones cobradas por servicios, que han ascendido a 378,5 millones de euros, han crecido un 6,3%, en tanto que las comisiones pagadas solo lo han hecho un 4,7%. Las comisiones de fondos de inversión y pensiones, han alcanzado los 145,6 millones de euros, con un avance del 2,5% frente al mismo periodo de 2006, y la actividad de seguros ha continuado con su notable evolución generando 69,7 millones de euros, que suponen una mejora interanual del 25,7%.

Los resultados por operaciones financieras han ascendido a 106,6 millones de euros, un 7,4% superiores a los obtenidos en los nueve primeros meses de 2006, apoyados una vez más por la distribución de productos de tesorería a clientes que en este periodo de 2007 han tenido un crecimiento respecto al mismo del año anterior del 11,1%.

Fruto de todo ello, el margen ordinario obtenido hasta septiembre de 2007 ha alcanzado los 1.682,2 millones de euros, con un aumento del 14,5% frente al registrado en los primeros nueve meses de 2006.

Por áreas de negocio, la banca doméstica, (Comercial y Corporativa), ha generado unos ingresos de 1.508,0 millones de euros, un 13,8% más que en el mismo periodo del año anterior y supone el 89,7% del margen ordinario del Grupo.

La disciplina de control de costes del Grupo se ha traducido en un aumento de los costes de explotación netos de solo el 4,6%, cumpliendo los objetivos de eficiencia en que se enmarca el plan de expansión de red, iniciado el pasado ejercicio. Este aumento de los costes, sensiblemente inferior al registrado en la obtención de ingresos ha supuesto una nueva mejora del ratio de eficiencia, que al finalizar septiembre de 2007 es del 36,8%, frente al 39,2% registrado un año antes (ambos calculados sobre un periodo de doce meses).

Resultante de la evolución descrita, el margen de explotación generado en los primeros nueve meses de 2007 ha sido de 964,8 millones de euros, con un avance del 23,0% respecto al obtenido en igual periodo del año anterior.

Las dotaciones netas para insolvencias hasta septiembre de 2007 han sido de 161,8 millones de euros, un 20,0% más que las realizadas en los primeros nueve meses de 2006. Las provisiones genéricas, dotadas como consecuencia del aumento del negocio, han sido el principal componente de esta línea y suponen el 80% de la misma. El control de la calidad crediticia ha permitido que las provisiones específicas, netas de recuperaciones de fallidos, que han sido únicamente 32,7 millones de euros, apenas representen un 0,05% en términos anuales, del importe total de riesgos.

Consecuencia de esta evolución de ingresos y gastos, el beneficio antes de impuestos obtenido hasta septiembre de 2007, ha ascendido a 818,6 millones de euros, un 21,8% más que el registrado hasta septiembre de 2006. Considerada la previsión de impuestos, el beneficio neto atribuible al grupo ha alcanzado los 584,1 millones, que frente al beneficio ordinario atribuible de los nueve primeros meses del año pasado representa una crecimiento del 25,7%. Teniendo en cuenta los resultados de operaciones interrumpidas en 2006 (de Inmobiliaria Urbis), el aumento es del 13,3%.

2. Evolución de resultados consolidados

Grupo banesto - resultados consolidados

Datos a Septiembre de 2007 y comparación con 2006

(Datos en miles de euros)

	30/9/07	30/9/06	Diferencia	
			Absoluta	Relativa %
Productos financieros	3.355.962	2.342.918	1.013.044	43,2
Costes financieros	2.279.317	1.434.924	844.393	58,8
MARGEN DE INTERMEDIACION	1.076.645	907.994	168.651	18,6
Resultados entidades valoradas por el método de la participación	898	163	735	450,9
Comisiones netas	428.440	406.689	21.751	5,3
Fondos de inversión y pensiones	145.598	141.979	3.619	2,5
Comisiones por servicios	282.842	264.710	18.132	6,8
Actividad de seguros	69.695	55.467	14.228	25,7
Resultados por operaciones financieras	106.550	99.252	7.298	7,4
MARGEN ORDINARIO	1.682.228	1.469.565	212.663	14,5
Resultados netos sociedades no financieras	3.138	536	2.602	485,4
Costes de explotación netos	614.828	587.676	27.152	4,6
a) Personal	475.152	453.836	21.316	4,7
b) Generales	163.907	156.334	7.573	4,8
c) Recuperación de gastos	-24.231	-22.494	-1.737	7,7
Amortizaciones y saneamientos	76.493	74.607	1.886	2,5
Otros productos y cargas de explotación netos	-29.282	-23.549	-5.733	24,3
MARGEN DE EXPLOTACION	964.763	784.269	180.494	23,0
Pérdidas por deterioro de activos	162.242	134.901	27.341	20,3
Inversión crediticia (neta)	161.785	134.773	27.012	20,0
Otros saneamientos	457	128	329	257,0
Otros resultados netos	16.083	22.632	-6.549	-28,9
RESULTADO ANTES DE IMPUESTOS	818.604	672.000	146.604	21,8
Impuesto sobre sociedades	234.516	207.299	27.217	13,1
RESULTADO CONSOLIDADO DEL EJERCICIO	584.088	464.701	119.387	25,7
Resultado operaciones interrumpidas	-	50.768	-50.768	n.s
Resultado atribuido a la minoría	13	-33	46	n.s
RESULTADO ATRIBUIBLE AL GRUPO	584.075	515.502	68.573	13,3

Notas explicativas a los estados financieros

Los estados financieros presentados en este folleto se ha preparado aplicando las Normas Internacionales de Información Financiera adoptadas por la Unión Europea (NIIF-UE), cuyo desarrollo y adaptación al sector de entidades de crédito en España, fue realizado mediante la Circular 4/2004, emitida por el Banco de España.

Las bases de presentación de estos estados financieros, los principios de consolidación y los principios y políticas contables y criterios de valoración aplicados, son los descritos en las Notas 1 y 2 de la Memoria incluida en las Cuentas Anuales consolidadas del Grupo Banco Español de Crédito del ejercicio 2006. En el ejercicio 2006 se procedió a la venta de la participación que tenía el Banco en Inmobiliaria Urbis. Consecuencia de ello y de acuerdo con la normativa

contable, los resultados netos de 2006 procedentes de esta sociedad, junto con los obtenidos en la venta de la misma, se presentan en la línea "resultados de operaciones interrumpidas".

No se han modificado ninguna de dichas bases o principios, recogidos en las mencionadas cuentas anuales.

Las NIIF-UE incluyen en el perímetro de consolidación a todas las sociedades que forman el grupo donde se tenga el control de gestión, independientemente del tipo de actividad desarrollada por las mismas.

En este sentido los resultados correspondientes a la participación en Santander Seguros, figuran junto con

las comisiones cobradas por sociedades del Grupo por comercialización de seguros, en la línea de la cuenta de pérdidas y ganancias "Actividad de seguros". Los resultados aportados por el resto de sociedades consolidables no financieras donde se posee más del 50% se presentan agrupados en la línea "Resultado neto de sociedades no financieras", por el porcentaje de participación que se posee. Y los resultados aportados por las sociedades no financieras donde se posee menos del 50% de participación se presentan en la línea "Resultados de entidades valoradas por el método de la participación". Lógicamente, como consecuencia de esto, los dividendos repartidos por estas sociedades, no figuran registrados en la cuenta consolidada. De esta forma, se presenta una estructura de información que permite un mejor análisis financiero de la evolución del negocio.

Rendimientos medios de los empleos

(Datos en miles de euros)

ACTIVO	Hasta septiembre de 2007			Hasta septiembre de 2006			Variación 07/06		
	Saldo Medio	%Tipo Medio	Productos	Saldo Medio	%Tipo Medio	Productos	Por volumen	Por tipo	TOTAL
Caja y entidades de crédito	17.527.989	3,89	511.573	19.328.498	2,87	416.017	-38.753	134.309	95.556
Crédito clientes euros	63.324.940	5,11	2.426.221	49.305.293	4,08	1.509.196	430.626	486.400	917.026
Sector público	674.558	3,72	18.815	630.446	2,92	13.793	965	4.057	5.022
Sector privado	61.240.613	5,14	2.362.798	47.515.158	4,11	1.463.873	422.861	476.064	898.925
Sector no residente	1.409.769	4,22	44.608	1.159.689	3,63	31.530	6.799	6.279	13.079
Credito a clientes en moneda extranjera	1.933.341	5,98	86.674	1.428.224	4,80	51.393	18.176	17.106	35.282
Cartera de valores y activos financieros	11.788.670	3,14	277.873	12.297.849	3,40	313.214	-12.968	-22.373	-35.341
Activos medios remunerados	94.574.940	4,66	3.302.341	82.359.865	3,71	2.289.819	397.080	615.442	1.012.522
Participaciones	234.830	0,00	0	623.751	0,00	0	0	0	0
Activos Materiales	1.006.138	0,00	0	773.616	0,00	0	0	0	0
Otros activos	2.510.579	2,85	53.621	2.504.741	2,83	53.099	124	398	522
Activos totales medios	98.326.488	4,55	3.355.962	86.261.973	3,62	2.342.918	397.204	615.840	1.013.044

Coste medio de recursos

(Datos en miles de euros)

PASIVO	Hasta septiembre de 2007			Hasta septiembre de 2006			Variación 07/06		
	Saldo Medio	%Tipo Medio	Costes	Saldo Medio	%Tipo Medio	Costes	Por volumen	Por tipo	TOTAL
Entidades de crédito y otros pasivos financieros	8.983.260	3,53	237.855	15.741.648	2,64	311.627	-133.791	60.019	-73.772
Recursos clientes euros	48.786.146	2,74	1.003.448	38.879.242	1,85	538.934	145.554	318.960	464.514
Sector público	6.445.647	2,92	141.117	5.795.155	2,52	109.351	12.274	19.492	31.766
Sector privado	24.773.778	1,96	364.209	20.625.750	1,23	189.530	38.116	136.563	174.679
Sector no residente	6.481.996	3,76	182.755	1.979.670	2,47	36.671	83.400	62.684	146.084
CTA's	11.084.725	3,79	315.367	10.478.668	2,59	203.382	11.763	100.222	111.985
Recursos clientes en moneda extranjera	2.110.246	4,71	74.583	1.872.461	4,06	57.003	7.239	10.341	17.580
Emprestitos	27.720.715	4,11	855.219	20.896.893	2,79	437.340	142.812	275.067	417.879
Financiación subordinada y capital con naturaleza de pasivo financiero	2.072.800	4,50	69.983	2.188.886	3,32	54.545	-2.893	18.331	15.438
Total recursos con coste	89.673.168	3,33	2.241.088	79.579.130	2,34	1.399.448	158.921	682.718	841.639
Otros fondos	4.155.497	1,23	38.229	3.362.800	1,41	35.476	8.362	-5.609	2.754
Recursos propios	4.497.823	0,00	0	3.320.043	0,00	0	0	0	0
Recursos totales medios	98.326.488	3,09	2.279.317	86.261.973	2,22	1.434.924	167.283	677.110	844.393

Comisiones y actividad de seguros

Datos a Septiembre de 2007 y comparación con 2006

(Datos en miles de euros)

	30/9/07	30/9/06	Diferencia	
			Absoluta	Relativa %
Comisiones por servicios	378.519	356.096	22.423	6,3%
Servicios cobros y pagos	213.729	200.502	13.227	6,6%
Riesgos	65.424	63.426	1.998	3,2%
Servicios de valores	34.249	31.278	2.971	9,5%
Otras	65.117	60.890	4.227	6,9%
Actividad de Seguros	69.695	55.467	14.228	25,7%
Gestión de fondos de inversión y pensiones	145.598	141.979	3.619	2,5%
Comisiones pagadas	-95.677	-91.386	-4.291	4,7%
Total	498.135	462.156	35.979	7,8%

Costes de explotación

Datos a Septiembre de 2.007 y comparación con 2.006

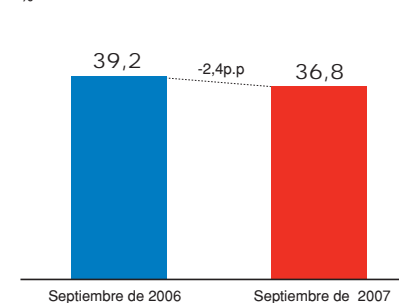
(Datos en miles de euros)

	30/9/07	30/9/06	Diferencia	
			Absoluta	Relativa %
Gastos generales de administración netos	614.828	587.676	27.152	4,6%
Gastos de Personal	475.152	453.836	21.316	4,7%
Sueldos y salarios	349.075	334.357	14.718	4,4%
Cargas sociales	89.341	83.332	6.009	7,2%
Resto	36.736	36.147	589	1,6%
Gastos Generales	163.907	156.334	7.573	4,8%
Inmuebles. instalaciones y material	46.468	42.137	4.331	10,3%
Informática y comunicaciones	46.635	46.407	228	0,5%
Publicidad y propaganda	13.021	12.898	123	1,0%
Otros	49.065	46.149	2.916	6,3%
Contribuciones e impuestos	8.718	8.743	-25	-0,3%
Recuperación de gastos	-24.231	-22.494	-1.737	7,7%
Amortizaciones	76.493	74.607	1.886	2,5%
TOTAL	691.321	662.283	29.038	4,4%
RATIO EFICIENCIA (*)	36,84%	39,16%		

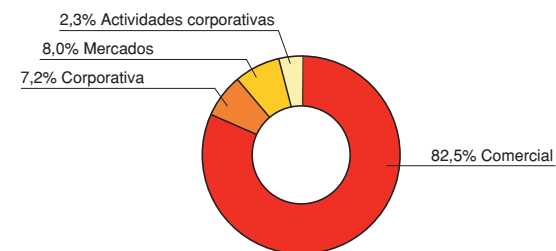
(*) Excluidas amortizaciones. Calculado sobre últimos doce meses

Ratio de eficiencia

%


Margen ordinario por áreas de negocio

%


MARGEN ORDINARIO

Datos en miles de euros

	30/09/07	30/09/06	% Var.
Comercial	1.386.741	1.213.531	14,3
Corporativa	121.279	111.771	8,5
Mercados	135.005	118.426	14,0
Actividades corporativas	39.203	25.837	51,7
Total	1.682.228	1.469.565	14,5

3. Balance

La inversión crediticia, considerando el efecto de las titulizaciones de préstamos realizadas por el Grupo, asciende al cierre del tercer trimestre de 2007 a 72.492 millones de euros, con un avance respecto a septiembre de 2006 del 24,5%. El crédito al sector privado ha crecido un 25,3%, con una evolución compensada entre segmentos, y obteniendo mejoras relevantes en todas las modalidades: la cartera comercial ha aumentado un 21,7%, el crédito con garantía real un 20,7% y el resto de créditos y préstamos un 33,9%.

Este crecimiento ha estado acompañado de un riguroso control de la calidad del riesgo, lo que ha permitido, a pesar de un ligero incremento de las entradas en morosos, mantener al finalizar septiembre de 2007 el ratio de morosidad en el 0,43%, al mismo nivel que estaba en septiembre de 2006. La tasa de cobertura al acabar el tercer trimestre de 2007 es del 364,8% (396,0% en septiembre de 2006).

Los recursos de clientes registrados en balance se sitúan al acabar septiembre de 2007 en 79.399 millones de euros, con un aumento respecto a septiembre de 2006 del 20,5%. Los de fuera de balance, afectados por la evolución de los mercados, ascienden a 14.407 millones de euros, un 5,6% inferiores a los mantenidos a finales de septiembre de 2006, con lo que el total de recursos gestionados ha alcanzado los 93.806 millones de euros, con un avance interanual del 15,6%.

El nivel de capitalización del Banco se mantiene holgadamente dentro de objetivos fijados, con un ratio BIS del 10,7% y un Tier I del 7,1%.

Balance de situación consolidado

Datos a Septiembre de 2007 y comparación con 2006

(Datos en miles de euros)

ACTIVO	30/9/07	30/9/06	Diferencia	
			Absoluta	Relativa %
Caja y depósitos en bancos centrales	358.716	235.206	123.510	52,5
Cartera de negociación, derivados y otros activos financieros	11.779.748	7.282.325	4.497.423	61,8
Cartera de inversión a vencimiento	0	6.889.393	-6.889.393	-100,0
Crédito a la clientela	71.261.457	56.699.747	14.561.710	25,7
Otras inversiones crediticias	17.669.698	20.643.532	-2.973.834	-14,4
Participaciones	248.143	639.408	-391.265	-61,2
Activos materiales	1.082.038	853.045	228.993	26,8
Activos intangibles	41.762	71.743	-29.981	-41,8
Otros activos	2.293.281	2.310.392	-17.111	-0,7
Periodificaciones	98.934	104.830	-5.896	-5,6
Total	104.833.777	95.729.621	9.104.156	9,5

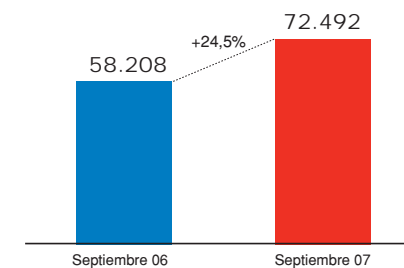
PASIVO	30/9/07	30/9/06	Diferencia	
			Absoluta	Relativa %
Cartera de negociación y otros pasivos financieros	6.594.066	2.749.128	3.844.938	139,9
Depósitos de la clientela	50.061.290	42.094.364	7.966.926	18,9
Debitos representados por valores negociables	29.338.078	23.808.207	5.529.871	23,2
Pasivos subordinados	2.047.478	2.191.458	-143.980	-6,6
Otros pasivos financieros a coste amortizado	8.945.604	17.928.837	-8.983.233	-50,1
Otros pasivos	161.855	88.588	73.267	82,7
Provisiones	2.670.512	2.567.429	103.083	4,0
Periodificaciones	352.422	477.243	-124.821	-26,2
Capital con naturaleza de pasivo financiero	55.244	60.706	-5.462	-9,0
Intereses minoritarios	1.762	1.720	42	2,4
Ajustes al patrimonio por valoración	-84.619	63.792	-148.411	-232,6
Capital y reservas	4.106.010	3.182.647	923.363	29,0
Resultado del ejercicio	584.075	515.502	68.573	13,3
Total	104.833.777	95.729.621	9.104.156	9,5

Crédito a clientes (Datos en miles de euros)	30/9/07	30/9/06	% Var.
Crédito a las Administraciones Públicas	778.043	593.153	31,2
Crédito al sector privado	69.000.571	55.048.591	25,3
Cartera comercial	6.032.548	4.958.240	21,7
Garantía real	37.499.293	31.063.788	20,7
Otros créditos y préstamos	25.468.730	19.026.563	33,9
Crédito al sector no residente	3.331.395	3.187.932	4,5
Total inversión	73.110.009	58.829.676	24,3
Activos dudosos	347.273	279.154	24,4
Menos: provisiones insolvencias	-1.206.270	-1.052.173	14,6
Ajustes por valoración	240.497	151.313	n.s.
Total inversión Crediticia (*)	72.491.509	58.207.970	24,5

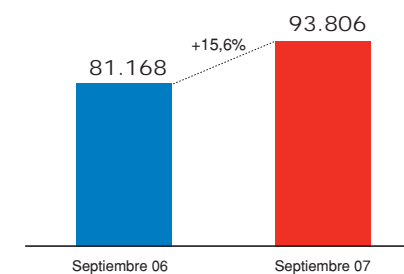
(*) Ajustada a titulaciones de créditos (Sep. 07: 1.230 millones de euros - Sep. 06: 1.508 millones de euros)

Recursos de clientes (Datos en miles de euros)	30/9/07	30/9/06	% Var.
Sector público	10.027.483	10.485.797	-4,4
Sector privado	36.190.937	28.134.190	28,6
Cuentas corrientes y ahorro	14.703.617	13.667.197	7,6
Imposiciones a plazo	12.897.032	8.696.340	48,3
Cesión temporal y otras cuentas	8.590.288	5.770.653	48,9
Sector no residente	3.842.870	3.474.210	10,6
Bonos y empréstitos emitidos	29.338.078	23.808.207	23,2
Recursos de balance	79.399.368	65.902.404	20,5
Fondos gestionados	14.406.596	15.265.851	-5,6
Fondos de inversión	11.613.607	12.529.671	-7,3
Pólizas seguro-ahorro	1.185.221	1.214.312	-2,4
Fondos de pensiones	1.607.768	1.521.868	5,6
Recursos totales gestionados	93.805.964	81.168.255	15,6

Crédito a clientes
En millones de euros



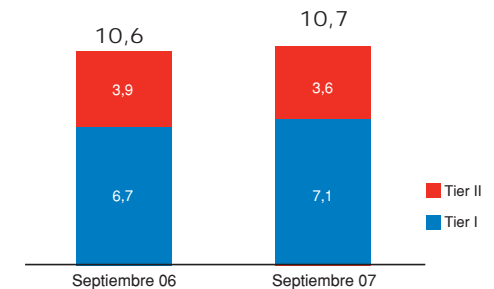
Recursos de clientes
En millones de euros



Capital

(Datos en miles de euros)

	30/9/07	30/9/06
Capital y Reservas	4.609.550	3.699.168
Intereses minoritarios y participaciones preferentes	505.208	518.603
Deducciones	-86.733	-72.915
Tier 1	5.028.025	4.144.856
Core Capital	4.522.817	3.626.253
Tier 2	2.501.230	2.410.172
Total Recursos Propios	7.529.255	6.555.028
Activos ponderados por riesgo	70.646.617	61.715.571
Tier 1 (%)	7,12%	6,71%
Tier 2 (%)	3,54%	3,91%
Total (%)	10,66%	10,62%

Ratio Bis
%

Estado de cambios en patrimonio

Datos a Septiembre de 2007 y comparación con 2006

(Datos en miles de euros)

	Capital	Reservas	Ajustes por valoración	Resultado del ejercicio	Menos: Valores propios	Total patrimonio
Saldo al 31 Diciembre 2005	805.423	2.054.493	75.179	570.369	-4.610	3.500.854
Aplicación resultado		570.369		-570.369		0
Devolución de capital	-256.902					-256.902
Resultados netos reconocidos directamente en patrimonio neto			-11.387			-11.387
Resultado del ejercicio				515.502		515.502
Resultado operativa con valores propios		10.316			3.558	13.874
Saldo al 30 Septiembre 2006	548.521	2.635.178	63.792	515.502	-1.052	3.761.941
Saldo al 31 Diciembre 2006	548.521	2.632.083	3.677	1.138.815 (*)	-4.554	4.318.542
Aplicación resultado		1.138.815		-1.138.815		0
Resultados netos reconocidos directamente en patrimonio neto			-88.296			-88.296
Resultado del ejercicio				584.075		584.075
Dividendo a cuenta				-166.640		-166.640
Resultado operativa con valores propios		-1.913			-40.302	-42.215
Saldo al 30 Septiembre 2007	548.521	3.768.985	-84.619	417.435	-44.856	4.605.466

(*) Neto de dividendo a cuenta

Evolución morosidad

Datos a Septiembre de 2007 y comparación con 2006

(Datos en miles de euros)

	30/9/07	30/9/06
Saldo inicial	306.400	282.586
Altas	273.467	185.019
Recuperaciones	-158.709	-131.705
Fallidos	-59.558	-43.096
Saldo Final	361.600	292.804
Ratio Morosidad	0,43%	0,43%

Evolución Provisiones para Insolvencias

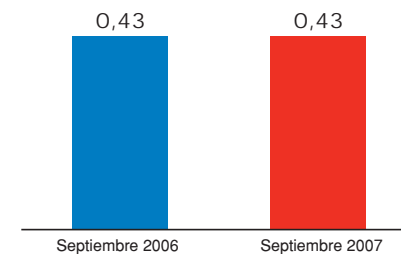
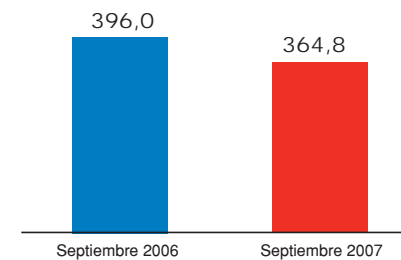
(Datos en miles de euros)

	30/9/07	30/9/06
Saldo inicial	1.203.083	1.050.257
Dotaciones	211.795	188.891
Recuperaciones	-15.502	-28.826
Saneamientos y otros	-80.283	-50.690
Saldo Final	1.319.093	1.159.632
Tasa de cobertura	364,79%	396,04%

Provisiones

(Datos en miles de euros)

Detalle Provisiones	30/9/07	Tasa de cobertura %
Específica	155.869	43,11%
Genérica	1.163.224	321,69%
Total	1.319.093	364,79%

 Ratio de morosidad
%

 Tasa de cobertura
%


4. Anexos: series trimestrales

Resultados trimestrales

(Datos en miles de euros)

	2006				2007		
	1.trim	2.trim	3.trim	4.trim	1.trim	2.trim	3.trim
Productos financieros	705.075	780.964	856.879	971.667	1.046.144	1.136.727	1.173.091
Costes financieros	409.314	482.500	543.110	644.549	696.928	781.431	800.958
MARGEN DE INTERMEDIACION	295.761	298.464	313.769	327.118	349.216	355.296	372.133
Rtdos. entidades valoradas por el método de la participación	176	-108	95	738	258	393	247
Comisiones netas	135.468	137.430	133.791	139.462	143.121	144.134	141.185
Fondos de inversión y pensiones	48.402	46.922	46.655	48.094	50.608	47.914	47.076
Comisiones por servicios	87.066	90.508	87.136	91.368	92.513	96.220	94.109
Actividad de seguros	17.324	18.966	19.177	21.013	21.166	24.603	23.926
Resultados por operaciones financieras	34.403	31.137	33.712	25.478	37.605	32.607	36.338
MARGEN ORDINARIO	483.132	485.889	500.544	513.809	551.366	557.033	573.829
Rtdos. netos sociedades no financieras	848	5.576	-5.888	5.714	172	4.159	-1.193
Costes de Explotación netos	193.467	194.539	199.670	200.463	201.527	203.090	210.211
a) Personal	149.422	151.143	153.271	155.500	156.806	158.635	159.711
b) Generales	51.511	52.089	52.734	53.043	52.984	53.540	57.383
c) Recuperación de gastos	-7.466	-8.693	-6.335	-8.080	-8.263	-9.085	-6.883
Amortización y saneamientos	24.348	24.772	25.487	23.951	25.686	25.444	25.363
Otros productos y cargas de explotación netos	-6.212	-9.258	-8.079	-8.308	-9.754	-9.125	-10.403
MARGEN DE EXPLOTACION	259.953	262.896	261.420	286.801	314.571	323.533	326.659
Pérdidas por deterioro de activos	43.991	47.128	43.782	56.016	54.645	58.452	49.145
- Inversión crediticia (neta)	44.418	44.347	46.008	55.029	53.861	54.124	53.800
- Otros saneamientos	-427	2.781	-2.226	987	784	4.328	-4.655
Otros resultados netos	1.900	17.923	2.809	1.189	5.153	19.995	-9.065
RESULTADO ANTES DE IMPUESTOS	217.862	233.691	220.447	231.974	265.079	285.076	268.449
Impuesto sobre sociedades	68.631	72.226	66.442	90.309	77.618	81.998	74.900
RESULTADO CONSOLIDADO DEL EJERCICIO	149.231	161.465	154.005	141.665	187.461	203.078	193.549
Rtdo operaciones interrumpidas y dotaciones extraordinarias	19.447	15.573	15.748	794.131	-	-	-
Resultado atribuido a la minoría	21	-11	-43	34	10	9	-6
RESULTADO ATRIBUIBLE AL GRUPO	168.657	177.049	169.796	935.762	187.451	203.069	193.555

Saldos finales en miles de euros					
CREDITO A CLIENTES	30-septiembre-06	31-diciembre-06	31-marzo-07	30-junio-07	30-septiembre-07
Admon Públicas	593.153	762.172	679.479	973.575	778.043
Sector privado	55.048.591	59.220.966	62.410.584	66.505.183	69.000.571
Cartera comercial	4.958.240	5.796.966	5.410.093	5.909.111	6.032.548
Garantía real	31.063.788	33.279.466	35.145.064	36.974.376	37.499.293
Otros créditos y préstamos	19.026.563	20.144.534	21.855.427	23.621.696	25.468.730
Sector no residente	3.187.932	3.264.574	3.382.305	3.894.941	3.331.395
Total inversión	58.829.676	63.247.712	66.472.368	71.373.699	73.110.009
Activos dudosos	279.154	293.032	307.069	325.639	347.273
Menos: Provisiones insolvencias	-1.052.173	-1.092.659	-1.133.206	-1.180.067	-1.206.270
Ajustes por valoración	151.313	128.036	144.564	179.802	240.497
Total Inversión Crediticia (*)	58.207.970	62.576.121	65.790.795	70.699.073	72.491.509

(*) Ajustada a titulaciones de créditos

RECURSOS DE CLIENTES	30-septiembre-06	31-diciembre-06	31-marzo-06	30-junio-07	30-septiembre-07
Admon Públicas	10.485.797	11.079.291	9.478.080	7.857.492	10.027.483
Sector privado	28.134.190	30.657.046	31.157.518	33.891.227	36.190.937
Cuentas corrientes y ahorro	13.667.197	14.743.494	14.101.828	14.498.563	14.703.617
Imposición a plazo	8.696.340	9.637.675	10.556.851	11.333.396	12.897.032
Cesión temporal y otras cuentas	5.770.653	6.275.877	6.498.839	8.059.268	8.590.288
Sector no residente	3.474.210	3.425.444	3.892.776	4.023.145	3.842.870
Bonos y empréstitos emitidos	23.808.207	23.860.190	25.783.088	28.945.521	29.338.078
Recursos de balance	65.902.404	69.021.971	70.311.462	74.717.385	79.399.368
Fondos gestionados	15.265.851	15.387.378	15.395.635	15.382.337	14.406.596
Fondos Inversión	12.529.671	12.493.190	12.511.961	12.505.429	11.613.607
Pólizas seguro ahorro	1.214.312	1.283.657	1.269.362	1.255.167	1.185.221
Fondos pensiones	1.521.868	1.610.531	1.614.312	1.621.741	1.607.768
Recursos totales gestionados	81.168.255	84.409.349	85.707.097	90.099.722	93.805.964

Rendimientos medio de los empleos

(Datos en miles de euros)

ACTIVO	3tr06		4tr06		1tr07		2tr07		3tr07	
	Saldo	% Tipo	Saldo	% Tipo	Saldo	% Tipo	Saldo	% Tipo	Saldo	% Tipo
	Medio	Medio	Medio	Medio	Medio	Medio	Medio	Medio	Medio	Medio
Caja y entidades de credito	18.973.566	3,13	21.279.007	3,25	19.718.961	3,44	17.898.461	4,10	14.966.544	4,24
Crédito clientes euros	52.339.039	4,26	56.046.175	4,58	59.952.999	4,86	63.323.770	5,12	66.698.051	5,32
Sector público	594.360	3,12	602.828	3,49	647.350	3,54	677.935	3,65	698.387	3,95
Sector privado	50.600.239	4,29	54.285.538	4,61	57.889.118	4,90	61.216.812	5,15	64.615.909	5,36
Sector no residente	1.144.440	3,86	1.157.808	4,10	1.416.531	3,81	1.429.022	4,48	1.383.755	4,36
Credito a clientes en moneda extranjera	1.539.332	5,04	1.794.951	5,45	1.728.442	5,85	2.000.413	6,15	2.071.170	5,92
Cartera de valores y activos financieros	12.680.114	3,50	12.927.767	3,51	12.865.911	3,22	12.567.766	3,02	9.932.333	3,20
Activos medios remunerados	85.532.050	3,91	92.047.899	4,14	94.266.313	4,36	95.790.410	4,68	93.668.098	4,94
Participaciones	628.667	0,00	499.729	0,00	218.715	0,00	239.778	0,00	245.996	0,00
Activos Materiales	818.191	0,00	885.569	0,00	952.022	0,00	1.008.957	0,00	1.057.436	0,00
Otros activos	2.504.886	3,20	2.557.305	2,86	2.516.820	3,15	2.537.238	2,65	2.477.680	2,75
Activos totales medios	89.483.795	3,83	95.990.502	4,05	97.953.871	4,27	99.576.383	4,57	97.449.210	4,82

Coste medio de los recursos

(Datos en miles de euros)

PASIVO	3tr06		4tr06		1tr07		2tr07		3tr07	
	Saldo	% Tipo	Saldo	% Tipo	Saldo	% Tipo	Saldo	% Tipo	Saldo	% Tipo
	Medio	Medio	Medio	Medio	Medio	Medio	Medio	Medio	Medio	Medio
Entidades de crédito y otros pasivos financieros	15.399.964	2,90	16.360.253	3,01	13.176.515	3,11	8.480.959	3,83	5.292.307	4,10
Recursos clientes euros	40.994.112	2,02	47.032.425	2,34	46.613.225	2,55	49.763.815	2,76	49.981.398	2,91
Sector público	6.002.474	2,57	6.476.076	2,68	6.269.278	2,91	6.085.468	2,92	6.982.197	2,92
Sector privado	21.785.312	1,34	22.739.444	1,57	23.827.756	1,80	24.605.594	1,93	25.887.985	2,13
Sector no residente	3.478.239	2,80	5.274.078	3,08	6.023.086	3,40	6.575.273	3,74	6.847.628	4,10
CTA's	9.728.087	2,93	12.542.827	3,24	10.493.105	3,54	12.497.480	3,79	10.263.589	4,05
Recursos clientes en moneda extranjera	1.876.723	4,39	1.934.858	4,56	2.041.756	4,63	2.118.552	4,78	2.170.432	4,73
Emprestitos	22.523.618	3,07	21.696.077	3,52	25.345.482	3,77	28.424.076	4,16	29.392.588	4,36
Financiación subordinada y capital con naturaleza de pasivo financiero	2.187.721	3,51	2.190.041	3,90	2.139.805	4,19	2.034.423	4,58	2.044.172	4,75
Total recursos con coste	82.982.139	2,56	89.213.653	2,84	89.316.782	3,07	90.821.825	3,38	88.880.896	3,55
Otros fondos	3.319.747	1,43	3.479.604	1,38	4.264.547	1,17	4.233.261	1,22	3.968.683	1,29
Recursos propios	3.181.909	0,00	3.297.245	0,00	4.372.542	0,00	4.521.297	0,00	4.599.631	0,00
Recursos totales medios	89.483.795	2,43	95.990.502	2,69	97.953.871	2,85	99.576.383	3,14	97.449.210	3,29

Margen ordinario

(Datos en miles de euros)

	2006				2007		
	1 trim.	2 trim.	3 trim.	4 trim.	1 trim.	2 trim.	3 trim.
Comercial	396.822	403.170	413.539	431.721	449.849	461.243	475.649
Corporativa	36.227	36.308	39.236	34.275	40.252	40.429	40.598
Mercados	39.478	39.985	38.963	37.987	42.248	44.687	48.070
Actividades corporativas	10.605	6.426	8.806	9.826	19.017	10.674	9.512
	483.132	485.889	500.544	513.809	551.366	557.033	573.829

AVISO LEGAL

Este informe contiene estimaciones y proyecciones con respecto al negocio la situación financiera, las operaciones, estrategia, planes y objetivos del Grupo Banesto. Algunas de estas estimaciones y proyecciones, aunque no necesariamente todas, aparecerán identificadas por el uso de palabras como “anticipa”, “estima”, “espera”, “cree”, “estimaciones”, “objetivos” o expresiones similares. Estas expresiones están consideradas como “Forward-Looking Statements” según la U.S. Private Securities Litigation Reform Act de 1995. Por su naturaleza, dichos

Forward-Looking Statements implican cierto riesgo e incertidumbre ya que reflejan las actuales expectativas y asunciones del Grupo Banesto que pueden devenir imprecisas por hechos y circunstancias futuras. Factores de índole política, económica o regulatoria en España o en la Unión Europea tales como la disminución de los depósitos de clientes, los cambios en los tipos de interés o en los tipos de cambio, el impacto de la competencia o los cambios relativos al accionista de control, podrían hacer que los resultados actuales del Grupo Banesto y su evolución difiriesen

significativamente de aquellos expresados o implícitos en alguno de los Forward-Looking Statements contenidos en esta presentación.

El presente documento no constituye una oferta o invitación a suscribir o adquirir valor alguno y ni este documento ni su contenido será base de contrato o compromiso alguno.

