



Soluciones pensando en ti

Resultados Financieros 1er semestre de 2010

30 de julio de 2010

Aviso Legal

Este documento incluye información resumida y no pretende desglosar el detalle de las magnitudes económicas incluidas en el mismo. Los hechos y cifras contenidas no referidos a datos históricos son "estimaciones de futuro". Estas "estimaciones de futuro" están basadas en información actualmente disponible y en las mejores asunciones e hipótesis que la compañía cree razonables. Estas "estimaciones de futuro" incluyen riesgos e incertidumbres fuera del control de la compañía. En consecuencia, los resultados finales de estas "estimaciones de futuro" pueden diferir de modo significativo de la realidad. De modo expreso, la compañía renuncia a cualquier obligación de revisar o actualizar las "estimaciones de futuro" u objetivos contenidos en este documento para reflejar cualquier cambio en las hipótesis, eventos o circunstancias sobre los cuales están basados, a menos que sea explícitamente requerido por la ley aplicable.

Resumen resultados financieros del 1er semestre de 2010

- Ventas (-4,0%) y Resultado Neto Normalizado (-1,9%), en línea con las previsiones.
- La disciplina de costes y generación de ahorros continúan siendo una prioridad para 2010 (Gastos Generales y de Administración: -9,6%).
- La Deuda Neta se mantiene baja a x 0,09 EBITDA 2009 y proporciona una importante flexibilidad financiera.
- Sólida Generación de Flujo de Caja Libre (+8,7%).

(redondeado a millones de €)	30 Junio 2010	30 Junio 2009	% variación
Ventas Netas	469,0	488,8	(4,0%)
EBIT	104,7	111,8	(6,4%)
EBITDA	135,3	143,6	(5,8%)
Resultado Neto Normalizado	87,4	89,1	(1,9%)

Revisión del año hasta la fecha

Flujo de noticias positivo en I+D y regulatorio, nuevos productos licenciados

Eventos clave

- Resultados alentadores en el primer estudio de fase III de Eklira[®] (bromuro de aclidinio) dos veces al día.
- Datos sólidos presentados en Congreso de la ATS* de Eklira[®], LAS100977 (OD LABA) y Genuair[®].
- Reformas sanitarias en España.
- Aprobación europea de Silodyx[®] (silodosina), aprobación de Sativex[®] en Reino Unido y España.
- Dos nuevos acuerdos: Toctino[®] (alitretinoína) a nivel internacional y Conbriza[®] (bazedoxifeno) en España.
- Apertura de una filial en los Países Nórdicos.
- Acuerdo con Meda para recuperar los derechos sobre un proyecto de combinación en el área respiratoria.

* ATS: Sociedad Torácica Americana

Perspectivas del 2º semestre de 2010

Importante calendario de noticias de I+D

Eventos clave

- Presentación de pósters de Eklira[®], Genuair[®] y LAS100977 (OD LABA) en el Congreso Anual de la ERS*.
- Lanzamiento de cuatro nuevos productos: Sativex[®], Toctino[®], Silodyx[®] y Conbriza[®].
- Finalización del programa de fase III de Eklira[®] monoterapia y de la fase IIb de la combinación del bromuro de aclidinio + formoterol.
- Finalización de la fase III de linaclotida (para la indicación de SII-C**).
- Esfuerzos centrados en potenciales nuevas licencias / adquisiciones.

* ERS: Sociedad Europea Respiratoria

** SII-C: Síndrome del intestino irritable con estreñimiento.

Cuenta de Resultados Funcional

(redondeado a millones de €)	30 Junio 2010	30 Junio 2009	% variación
Ventas Netas	469,0	488,8	(4,0%)
Margen Bruto	292,4	314,8	(7,1%)
% sobre ventas	62,3%	64,4%	
Otros ingresos	61,1	54,3	12,5%
I+D	(69,4)	(55,7)	24,6%
% sobre ventas	(14,8%)	(11,4%)	
Gastos Generales y de Administración	(181,4)	(200,6)	(9,6%)
% sobre ventas	(38,7%)	(41,0%)	
Otros gastos	2,0	(1,0)	n.s.
% sobre ventas	0,4%	(0,2%)	
EBIT	104,7	111,8	(6,4%)
% sobre ventas	22,3%	22,9%	
Amortizaciones	30,6	31,8	(3,8%)
% sobre ventas	6,5%	6,5%	
EBITDA	135,3	143,6	(5,8%)
% sobre ventas	28,8%	29,4%	
Resultados por venta de inmovilizado / Otros	(0,1)	20,1	(100,5%)
Reversión / (Pérdidas) por deterioro	(1,0)	4,0	(125,0%)
Ingresos / (Gastos) financieros netos	(3,0)	(8,8)	(65,9%)
Impuesto sobre Sociedades	(13,7)	(23,7)	(42,2%)
Resultado Neto	86,9	103,4	(16,0%)
Resultado Neto Normalizado	87,4	89,1	(1,9%)
Beneficio por acción (€) ⁽¹⁾	0,52 €	0,62 €	
Beneficio Normalizado por acción (€) ⁽¹⁾	0,53 €	0,54 €	
Empleados a fin del periodo	3.031	3.278	(7,5%)

Ventas afectadas por reformas legislativas y genéricos.

Debido a mayores gastos del desarrollo de Eklira® y del LAS100977 (OD LABA).

Disciplina de costes y generación de ahorros son prioridad clave en 2010.

EBIT y EBITDA en línea con la evolución del Margen Bruto.

Variación debida a los ingresos extraordinarios de € 20 mill. en el 1er trimestre de 2009.

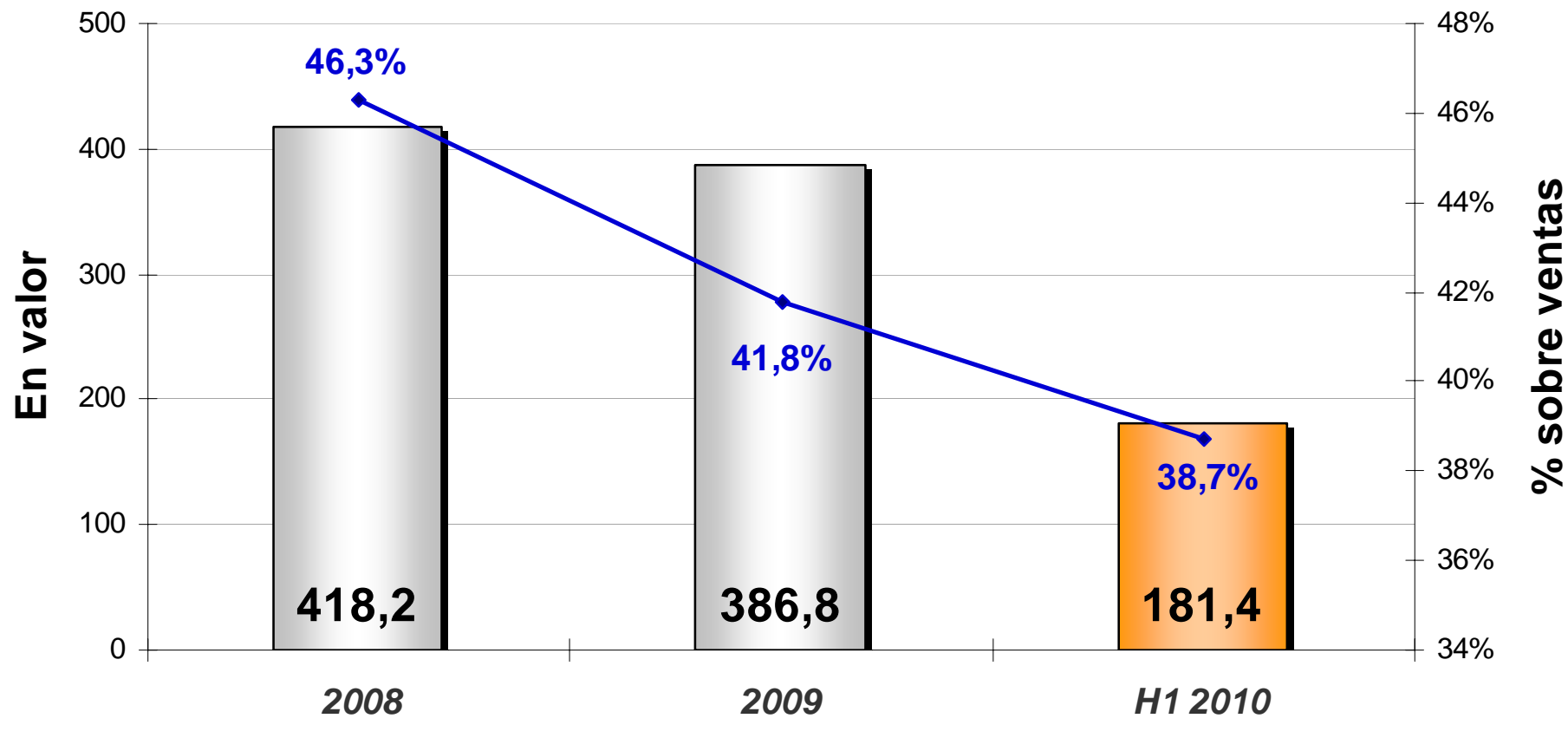
En línea con las previsiones.

⁽¹⁾ Número de acciones al final del periodo

Gestión de costes: evolución Gastos Generales y de Administración

Mejora continua en el tiempo

(redondeado a millones de €)



2º trimestre 2010 vs 2º trimestre 2009

Variaciones trimestrales superiores a otros períodos

(redondeado a millones de €)	2º Trim. 2010	2º Trim. 2009	% variación
Ventas Netas	226,4	243,8	(7,1%)
Margen Bruto	137,6	153,3	(10,2%)
<i>% sobre ventas</i>	<i>60,8%</i>	<i>62,9%</i>	
Otros ingresos	31,6	22,6	39,8%
I+D	(32,9)	(22,3)	47,5%
<i>% sobre ventas</i>	<i>(14,5%)</i>	<i>(9,1%)</i>	
Gastos Generales y de Administración	(96,4)	(103,8)	(7,1%)
<i>% sobre ventas</i>	<i>(42,6%)</i>	<i>(42,6%)</i>	
Otros gastos	1,9	(1,3)	<i>n.s.</i>
<i>% sobre ventas</i>	<i>0,8%</i>	<i>(0,5%)</i>	
EBIT	41,8	48,5	(13,8%)
<i>% sobre ventas</i>	<i>18,5%</i>	<i>19,9%</i>	
Amortizaciones	15,3	15,9	(3,8%)
<i>% sobre ventas</i>	<i>6,8%</i>	<i>6,5%</i>	
EBITDA	57,1	64,4	(11,3%)
<i>% sobre ventas</i>	<i>25,2%</i>	<i>26,4%</i>	
Resultados por venta de inmovilizado / Otros	0,1	0,2	(50,0%)
Reversión / (Pérdidas) por deterioro	(1,0)	4,0	(125,0%)
Ingresos / (Gastos) financieros netos	0,0	(3,4)	(100,0%)
Impuesto sobre Sociedades	(5,0)	(9,7)	(48,5%)
Resultado Neto	35,9	39,6	(9,3%)
Resultado Neto Normalizado	36,4	39,6	(8,1%)

Destacados

- 2º Trim 2010 por debajo del fuerte 2º Trim de 2009.
- Se esperan similares tendencias durante el resto del año para los gastos operativos.
- Se espera una mejor evolución del Margen Bruto que la observada en el 2º Trim.

Balance auditado

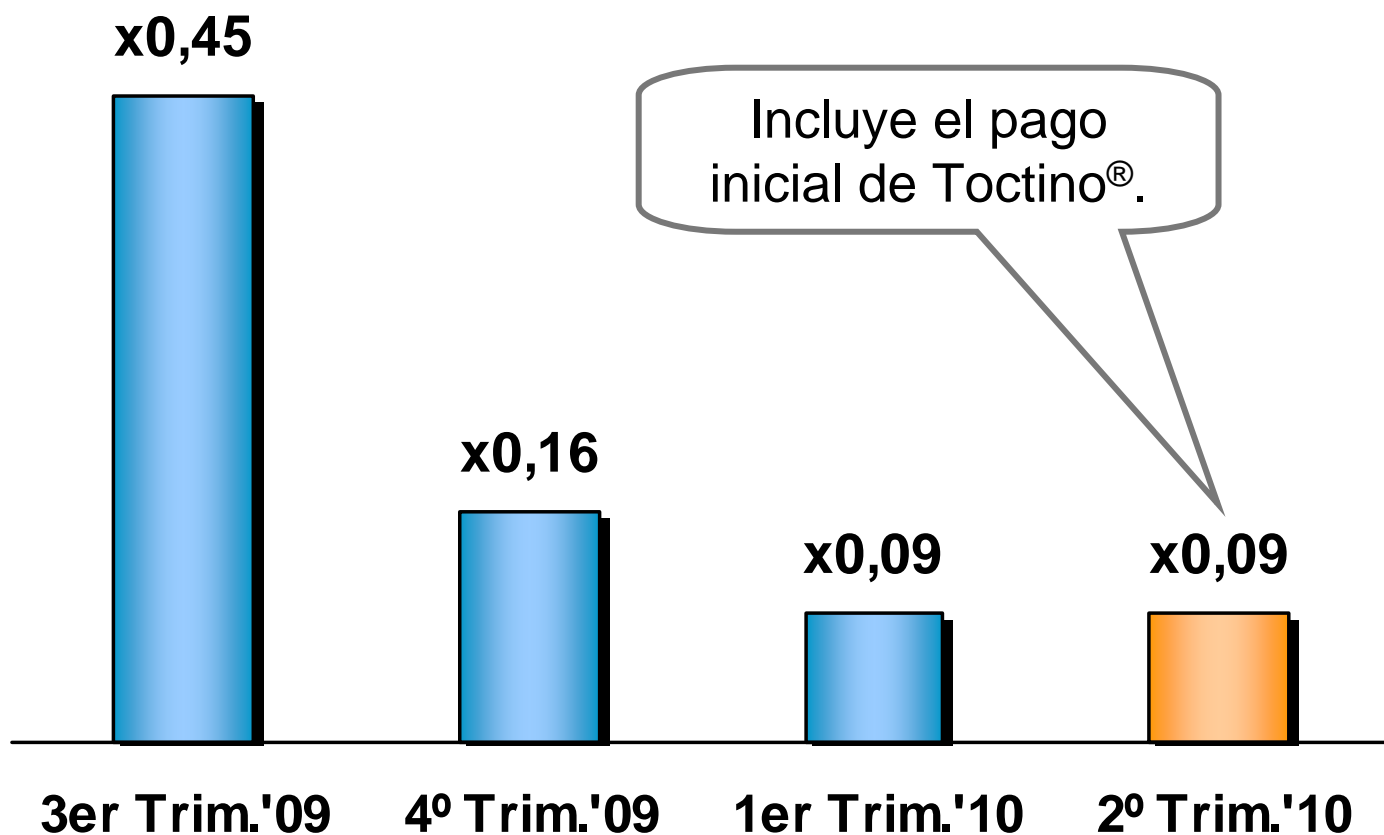
(redondeado a millones de €)	Junio 2010	% sobre el total	Diciembre 2009
Fondo de comercio	272,3	18,6%	272,7
Activos intangibles	341,7	23,4%	352,8
Inmovilizado material	160,6	11,0%	169,1
Activos financieros	11,7	0,8%	10,8
Otros activos no corrientes	173,8	11,9%	173,6
Total Activos no corrientes	960,1	65,7%	979,0
Existencias	108,1	7,4%	97,7
Deudores comerciales	126,2	8,6%	120,4
Caja y Equivalentes	242,9	16,6%	259,7
Otros activos corrientes	23,0	1,6%	26,2
Total Activos corrientes	500,2	34,3%	504,0
Total Activos	1.460,3		1.483,0
Patrimonio Neto	786,6	53,9%	751,0
Deuda con entidades de crédito	229,4	15,7%	265,7
Pasivo no corriente	215,1	14,7%	228,4
Pasivo corriente	229,2	15,7%	237,9
Total Pasivo y Patrimonio Neto	1.460,3		1.483,0

Aumento estacional de Deudores Comerciales y Existencias.

El Patrimonio Neto representa un 54% del Activo Total.

Cancelación de deuda de € 30 mill. durante el primer trimestre de 2010.

Deuda Neta vs EBITDA 2009



Deuda Financiera	Caja y Equivalentes	Oblig. Prest. Retiro	Deuda Neta a 30 Jun
€229,4	— €242,9	+ €35,5	= €22 mill

Flujo de Caja auditado

(redondeado a millones de €)	30 Junio 2010	30 Junio 2009
Beneficio antes de Impuestos	100,6	127,1
Amortizaciones	30,6	31,8
Cambios de Capital Circulante	(9,2)	(56,9)
Otros Ajustes	(33,6)	2,2
Flujo de Caja de Actividades Operativas (I)	88,4	104,2
Ingresos Financieros	1,2	1,5
Inversiones	(12,2)	(50,4)
Desinversiones	0,6	19,3
Otros Flujos de Caja	3,4	0,3
Flujo de Caja de Actividades de Inversión (II)	(7,0)	(29,3)
Gastos Financieros	(8,6)	(10,0)
Distribución de dividendos	(55,1)	(52,5)
Incremento Deuda / (Disminución)	(36,3)	(25,7)
Otros Flujos de Caja	1,8	(4,4)
Flujo de Caja de Actividades Financieras	(98,2)	(92,6)
Flujo de Caja generado durante el período	(16,8)	(17,7)
Flujo de Caja Libre (III) = (I) + (II)	81,4	74,9

Mejora del Capital Circulante frente al 1er semestre anterior.

Debido al calendario de pagos del Impuesto de Sociedades.

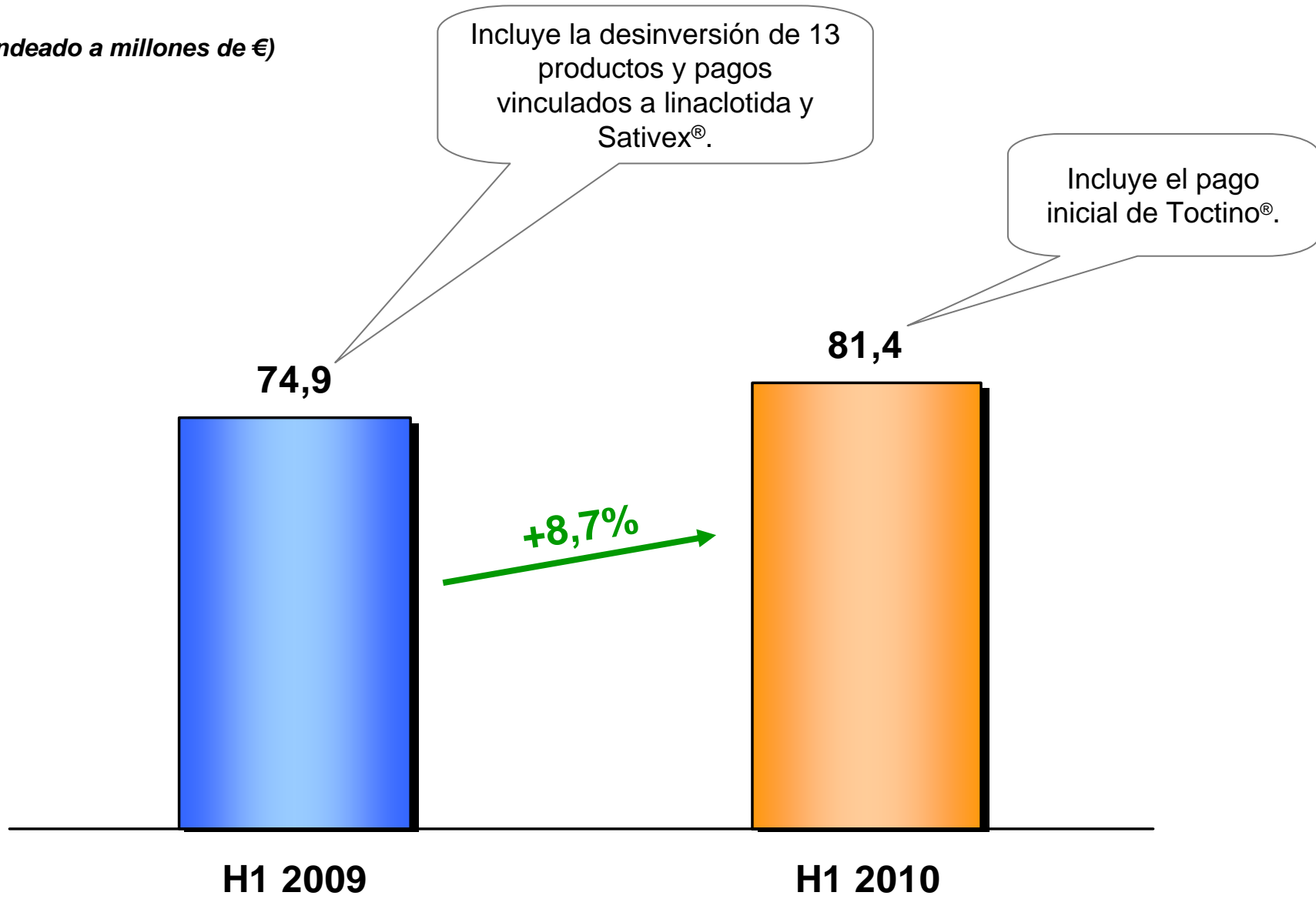
Incluye pagos por Sativex® y linaclotida.

Incluye el pago inicial de Toctino®.

Incluye la cancelación de € 30 mill. de deuda en el primer trimestre de 2010.

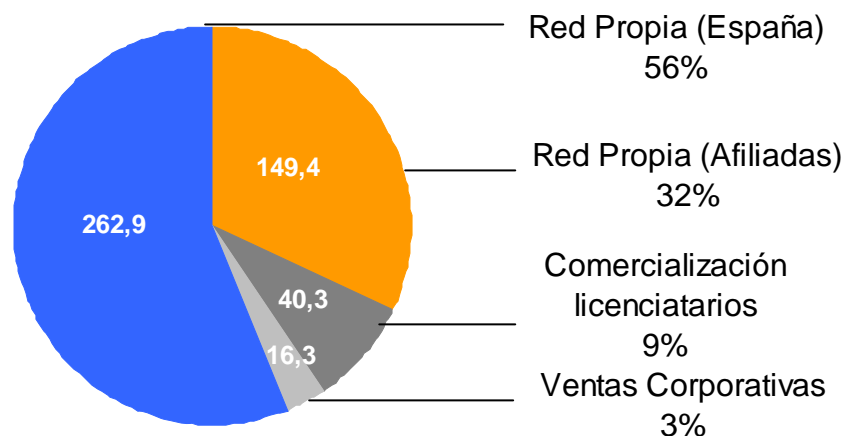
Sólida Generación de Flujo de Caja Libre

(redondeado a millones de €)



Ventas Netas por Negocio

Total Ventas Netas 1er Sem. 2010: €469,0
(redondeado a millones de €)



Evolución ventas 1er Sem. 2010 vs 1er Sem. 2009

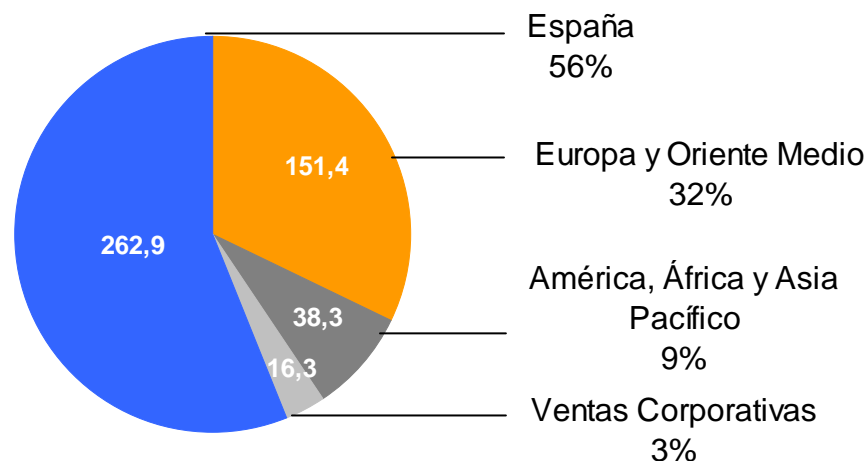
Red Propia (España)	(4,4%)
Red Propia (Afiliadas)	0,8%
Comercialización licenciatarios	(10,7%)
Ventas Corporativas	(20,1%)
Total	(4,0%)

Destacados

- Ventas en España erosionadas por reformas legislativas y genéricos.
- Menores ventas de *partners* vinculadas al comportamiento de la ebastina en Japón.
- La reducción gradual en la fabricación a terceros se refleja en la evolución de las ventas corporativas.

Ventas Netas por Área Geográfica

Total Ventas Netas 1er Sem. 2010: €469,0
(redondeado a millones de €)



Evolución ventas 1er Sem. 2010 vs 1er Sem. 2009

España	(4,4%)
Europa y Oriente Medio	1,4%
América, África y Asia Pacífico	(13,1%)
Ventas Corporativas	(20,1%)
Total	(4,0%)

Destacados

- Las ventas en España excluyendo la atorvastatina ascienden un 2,5%.
- Ventas europeas impulsadas por filiales clave de Alemania, Francia y Reino Unido.
- Las ventas de América, África y Asia-Pacífico se vieron condicionadas por las menores ventas de la ebastina en Japón.

Ventas Netas por Área Terapéutica

(redondeado a millones de €)	30 Junio 2010	30 Junio 2009	% Variación
Respiratoria	105,6	113,9	(7,3%)
Sistema Nervioso Central	89,1	86,2	3,4%
Cardiovascular	81,9	96,6	(15,2%)
Gastrointestinal	77,6	71,1	9,0%
Dermatología	61,0	57,2	6,6%
Osteomuscular	33,9	34,3	(1,3%)
Urología	8,5	10,4	(18,2%)
Otras especialidades terapéuticas	11,4	18,9	(39,8%)
Total	469,0	488,8	(4,0%)

Destacados

- Evolución positiva en Sistema Nervioso Central, Gastrointestinal y Dermatología.
- Las áreas Cardiovascular y Respiratoria han perdido su impulso debido a la evolución de Prevencor[®] y Ebastel[®].

Desglose del negocio base

- Productos propios
- Productos licenciados

(redondeado a millones de €)	30 Junio 2010	30 Junio 2009	% Variación	Presencia	
				España	Interna- cional
● Ebastel [®] y otros (<i>ebastina</i>)	69,9	77,8	(10,1%)	✓	✓
● Prevecor [®] (<i>atorvastatina</i>)	41,9	59,2	(29,2%)	✓	
● Esertia [®] (<i>escitalopram</i>)	35,1	32,0	9,8%	✓	
● Plusvent [®] (<i>salmeterol y fluticasona</i>)	30,6	30,7	(0,3%)	✓	
● Almogran [®] (<i>almotriptán</i>)	28,6	25,7	11,2%	✓	✓
● Parapres [®] (<i>candesartán cilexetilo</i>)	23,4	21,7	8,0%	✓	
● Airtal [®] y otros (<i>aceclofenaco</i>)	21,0	22,6	(7,2%)	✓	✓
● Opiren [®] (<i>lansoprazol</i>)	17,2	17,8	(3,0%)	✓	
● Dobupal [®] (<i>venlafaxina</i>)	16,3	17,5	(7,2%)	✓	
● Solaraze [®] (<i>diclofenaco sódico</i>)	11,8	10,7	9,8%		✓
● Tesavel [®] (<i>sitagliptina</i>) + Efficib [®] (<i>sitagliptina+metformina</i>)	10,8	3,6	205,4%	✓	
● Almax [®] (<i>almagato</i>)	10,7	10,3	3,6%	✓	✓
● Balneum [®] (<i>aceite de soja</i>)	9,5	9,3	2,3%		✓
● Pantopan [®] (<i>pantoprazol</i>)	9,2	10,6	(13,7%)		✓
● Cidine [®] y otros (<i>cinitaprida</i>)	7,7	7,2	6,9%	✓	✓
● Otros	125,3	132,1	(5,2%)	✓	✓
Total	469,0	488,8	(4,0%)		

Nuevos lanzamientos en 2010 (I)

Fortaleciendo el negocio base

Creciendo internacionalmente

Sativex®

Modulador del sistema endocannabinoide.



Toctino®

Tratamiento oral de una vez al día indicado en adultos con eczema crónico severo de las manos que no responden a corticosteroides tópicos.



- Almirall ostenta los derechos comerciales paneuropeos (excepto Reino Unido).
- Aprobado en España y Reino Unido e iniciado el procedimiento de reconocimiento mutuo en varios países de la UE.
- Almirall ostenta los derechos de distribución internacional en diversos países europeos* y México.
- Aprobado en todos los países en el ámbito de este acuerdo, salvo en México, Polonia y la República Checa.

Nuevos lanzamientos en 2010 (II)

Fortaleciendo el negocio base

Manteniendo el liderazgo en España

Silodyx®

Silodosina, un nuevo enfoque para las necesidades de los pacientes de hiperplasia benigna de próstata.



Conbriza®

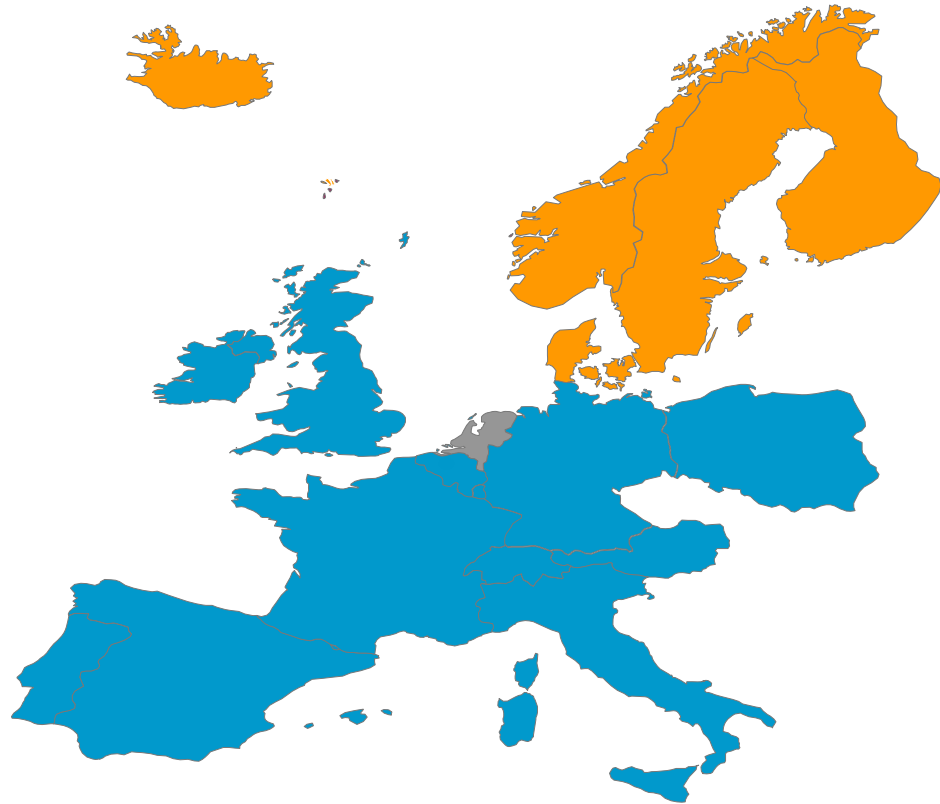
Bazedoxifeno, una nueva opción terapéutica para el tratamiento de la osteoporosis.



- Acuerdo de co-marketing con Recordati en España.
- Pendiente de precio y reembolso.
- Acuerdo de co-promoción con Pfizer en España.
- Aprobado por la Agencia Española del Medicamento y Productos Sanitarios (AEMPS). Las actividades de co-promoción se iniciarán en septiembre.

Apertura de una nueva filial en los Países Nórdicos

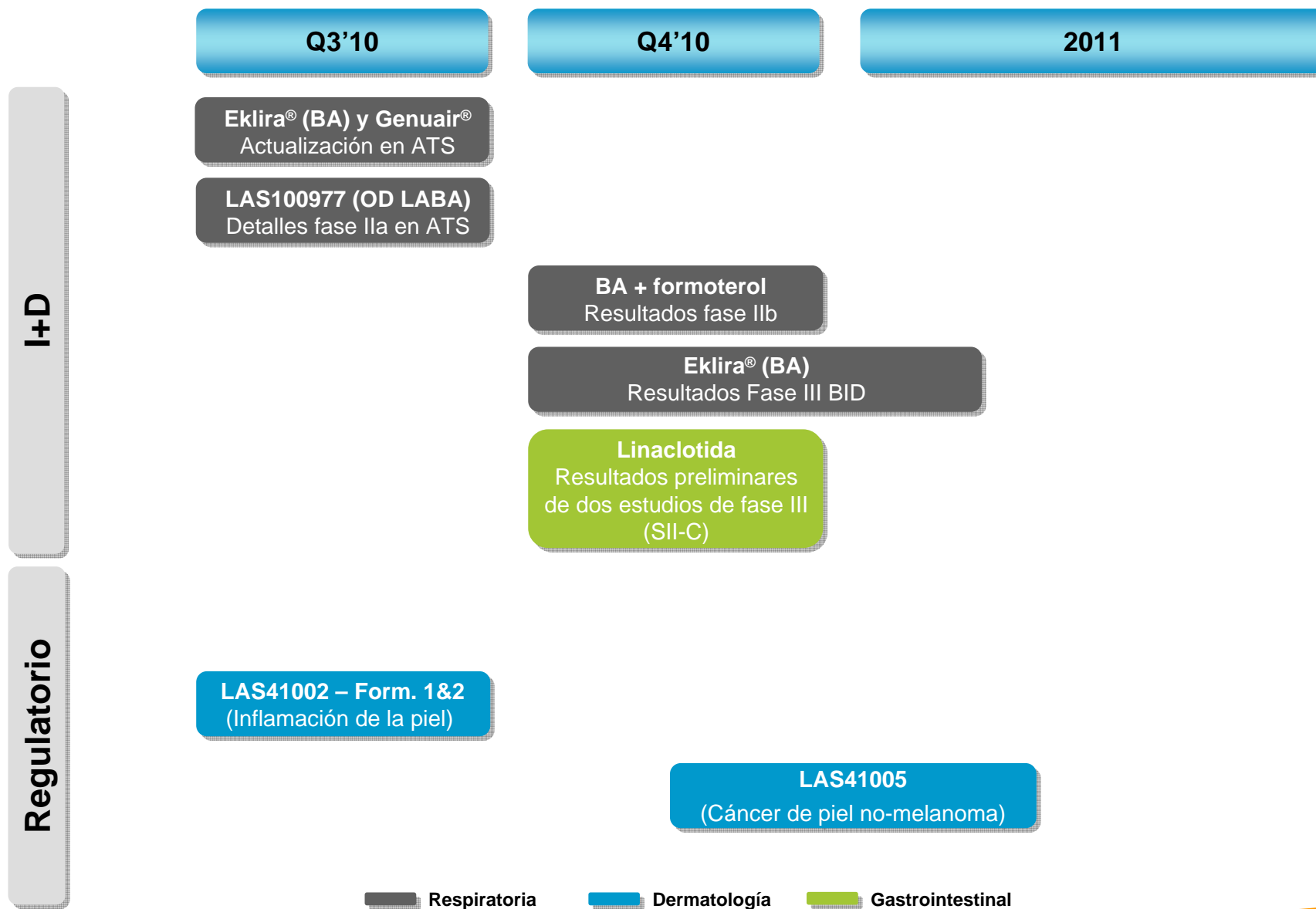
Ampliando nuestra presencia europea, maximizando el catálogo actual y el futuro *pipeline*



- Nuevo
- Actual

- Recientemente establecida en Copenhague desde donde se cubrirán 5 países nórdicos (Dinamarca, Suecia, Noruega, Finlandia e Islandia).
- El catálogo de productos inicial incluye Kestine[®] (ebastina), Solaraze[®] (diclofenaco sódico), Colazide[®] (balsalazida) y Balneum[®] (aceite de soja).

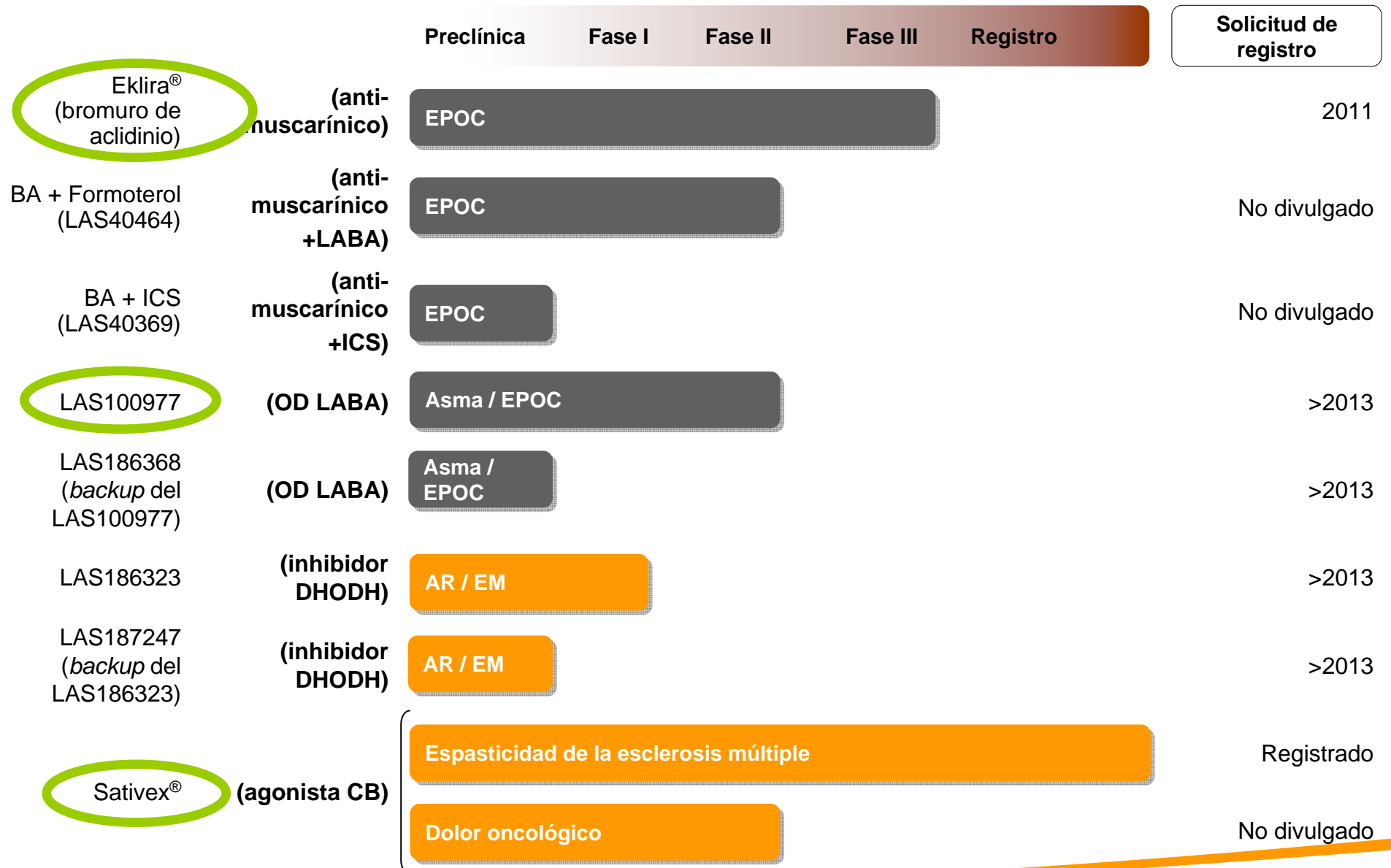
Significativo calendario de noticias durante el 2º semestre de 2010



Pipeline con potencial significativo (I)

(la parte derecha de cada barra horizontal representa la fase de desarrollo a 30 de julio de 2010)

Respiratoria
Autoinmune

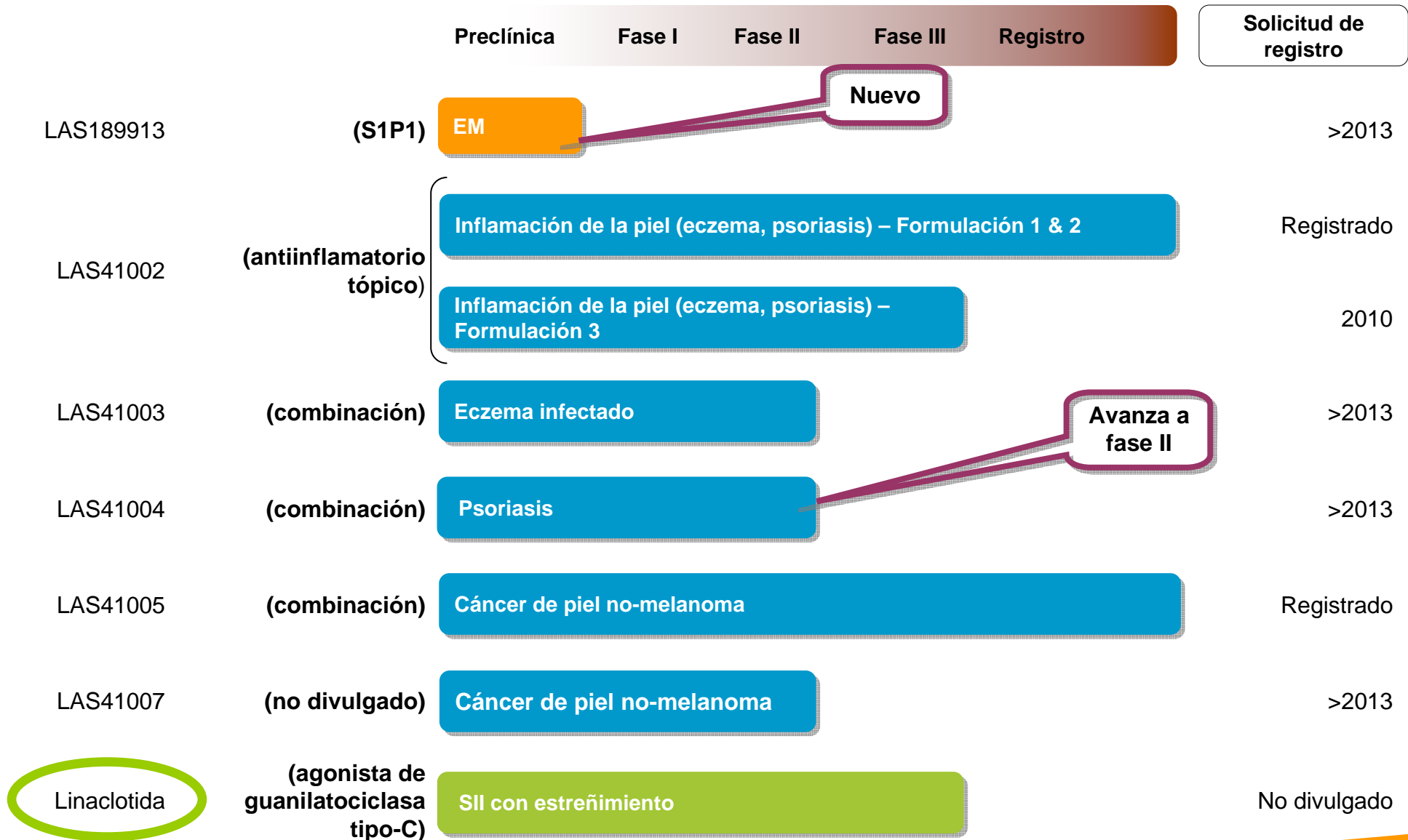


Pipeline con potencial significativo (II)

(la parte derecha de cada barra horizontal representa la fase de desarrollo a 30 de julio de 2010)

- Autoinmune
- Dermatología
- Gastrointestinal

Solicitud de registro



Presentaciones en el Congreso Anual de la ERS* (I)

Barcelona, 18-22 de septiembre de 2010



Eklira® (bromuro de aclidinio) (parte I)

- ★ *Aclidinium bromide improves resting lung function in patients with moderate to severe COPD.*
- ★ *Aclidinium bromide improves exercise endurance and decreases exertional dyspnoea in patients with COPD (oral presentation).*
- ★ *Twice-daily acclidinium bromide in COPD patients: efficacy and safety results from ACCORD COPD I.*
- *Efficacy and safety of twice-daily acclidinium bromide compared with tiotropium and placebo in patients with moderate to severe COPD.*

★ *No presentado anteriormente*

Presentaciones en el Congreso Anual de la ERS* (II)

Barcelona, 18-22 de septiembre de 2010



Eklira® (bromuro de aclidinio) (parte II)

- *Muscarinic receptor selectivity of aclidinium bromide and glycopyrrolate in vitro.*
- *In vivo, aclidinium bromide has longer duration of action and reduced potential to induce dry mouth, compared with glycopyrrolate.*
- *Absolute bioavailability of inhaled aclidinium bromide and safety and tolerability of aclidinium bromide administered intravenously in healthy subjects.*
- *Excretion and metabolism of [14C] aclidinium bromide administered intravenously in healthy subjects.*
- *Pharmacokinetics and safety of aclidinium bromide in young and elderly patients with COPD.*

Presentaciones en el Congreso Anual de la ERS* (III)

Barcelona, 18-22 de septiembre de 2010



Genuair®

- ★ *Delivered dose and fine particle dose of acclidinium bromide 200µg via the Genuair® inhaler are independent of flow rate within the working range of the device (e-communication).*
- *Different inhalation volumes do not impact on the aerodynamics of acclidinium bromide delivered using the Genuair® inhaler.*

LAS100977 (OD LABA)

- *LAS100977, a novel, selective, long-acting β 2-agonist, improves airway conductance and reduces airway resistance in healthy subjects.*
- *Efficacy and safety of single doses of inhaled LAS100977 in patients with mild to moderate asthma.*
- *In addition, two preclinical studies assessing the potency, selectivity and duration of action for LAS100977 will be presented.*

★ *No presentado anteriormente*

Para más información, contacten con:
Jordi Molina, Jefe de Relación con Inversores
Tel. +34 93 291 3087
jordi.molina@almirall.com

O visiten nuestra web: www.almirall.com



Soluciones pensando en ti