

RED
ELÉCTRICA
CORPORACIÓN

Informe de Resultados

Enero - diciembre 2011

El resultado del ejercicio 2011 ha sido de 460,3 millones de euros, un 18,0% superior al del ejercicio 2010. El EBITDA del grupo ha alcanzado los 1.215,2 millones de euros.

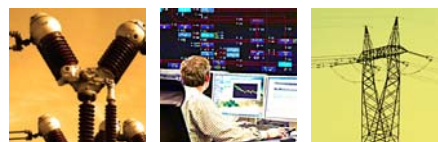
La inversión total del año asciende a 844,3 millones de euros de los que 818,9 se han destinado al desarrollo de la red de transporte nacional.

El dividendo del ejercicio 2011 que se propondrá a la Junta General de Accionistas ascenderá a 2,2124 euros por acción, lo que supone un *pay-out* del 65%.

Índice

1. Red Eléctrica: Principales magnitudes financieras	2
2. Evolución de resultados	3
3. Fondos generados y evolución del balance	4
4. Hechos significativos del trimestre	5
Cuenta de Resultados Consolidada	6
Balance Consolidado	7
Estado de flujos de efectivo Consolidado	8
Calendario financiero	9
Anexo	10

28 de febrero de 2012



1. Red Eléctrica: Principales magnitudes financieras (*)

Cuenta de resultados

(en miles de euros)	Enero - Diciembre			Octubre-Diciembre		
	2011	2010	Δ %	2011	2010	Δ %
Cifra de negocio	1.637.336	1.397.252	17,2	420.157	418.078	0,5
Resultado bruto de explotación (EBITDA)	1.215.220	1.001.899	21,3	312.294	310.763	0,5
Resultado neto de explotación (EBIT)	843.807	688.541	22,6	216.282	196.440	10,1
Resultado antes impuestos	683.675	560.448	22,0	175.094	160.315	9,2
Resultado del ejercicio	460.348	390.150	18,0	127.400	107.367	18,7

Balance

(en miles de euros)	Diciembre 2011	Diciembre 2010	Δ %
Activo no corriente	8.332.849	7.808.573	6,7
Patrimonio neto	1.813.547	1.624.554	11,6
Deuda financiera neta ⁽¹⁾	4.692.916	4.756.601	(1,3)

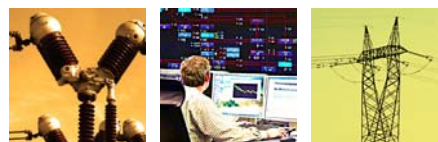
⁽¹⁾ Incluye derivados de tipo de cambio.

Otras magnitudes financieras

(en miles de euros)	Enero - Diciembre			Octubre-Diciembre		
	2011	2010	Δ %	2011	2010	Δ %
Flujo de efectivo operativo después de impuestos	1.052.600	871.952	20,7	261.262	278.285	(6,1)
Inversiones ⁽²⁾	844.258	2.308.830	-	291.569	782.224	-
Dividendos pagados	252.792	198.777	27,2	-	-	-

⁽²⁾ En 2010 las inversiones incorporan la adquisición de activos de transporte.

(*) Los estados financieros de 2010 incluyen en el último trimestre los efectos de la adquisición de los activos de Endesa Distribución, S.L. y Unión Fenosa Distribución, S.A.U. contabilizados en diciembre de 2010 y con efectos desde el 28 de julio y el 1 de diciembre respectivamente.



2. Evolución de resultados

La **cifra de negocio** del ejercicio 2011 asciende a 1.637,3 millones de euros y su crecimiento ha sido del 17,2%. Aproximadamente la mitad de este incremento se debe a la adquisición de activos de transporte, el resto corresponde principalmente a la remuneración asociada a las nuevas instalaciones puestas en servicio.

El **Resultado bruto de explotación (EBITDA)** asciende a 1.215,2 millones de euros, lo que supone un crecimiento del 21,3% sobre el año anterior. El incremento del EBITDA viene motivado por el aumento de la cifra de negocio y una contención en los costes operativos que se incrementan un 5,0%, a pesar del mayor volumen de activos a operar y mantener.

- Los **costes de aprovisionamientos y otros gastos de explotación**, que experimentan un crecimiento del 1,7% respecto a los del ejercicio anterior.
- Los **gastos de personal** crecen un 14,3% e incorporan 10 millones de euros de pagos extraordinarios por indemnizaciones en el año 2011. Eliminando los efectos extraordinarios incluidos en ambos ejercicios el crecimiento de esta partida sería del 8,2%, explicado en su mayor parte por el aumento del 4,8% de la plantilla media.

La **plantilla final** se sitúa en 1.800 personas, un 2,1% superior a la de diciembre de 2010.

Gastos operativos

(en miles de euros)	Enero - Diciembre			Octubre-Diciembre		
	2011	2010	Δ %	2011	2010	Δ %
Aprovisionamientos y otros gastos de explotación	321.390	315.944	1,7	90.072	93.432	(3,6)
Gastos de personal	128.846	112.709	14,3	32.040	29.961	6,9
Gastos operativos	450.236	428.653	5,0	122.112	123.393	(1,0)

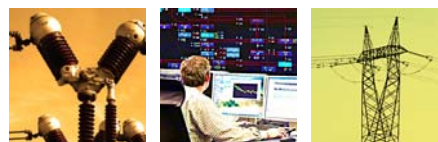
Las amortizaciones del periodo crecen al 25,4% respecto al ejercicio anterior explicado por la mayor base de activos de transporte, consecuencia de las adquisiciones realizadas y de las puestas en servicio.

El **Resultado neto de explotación (EBIT)** presenta un incremento del 22,6% en relación con el mismo período de 2010.

El **Resultado financiero** ha ascendido a -161,1 millones de euros frente a los -129,1 millones de euros registrados en el mismo período del ejercicio anterior. Los ingresos financieros han ascendido a 6,7 millones de euros e incorporan 4,5 millones de euros del dividendo distribuido por Redes Energéticas Nacionales, SGPS (REN). Los gastos financieros han ascendido a 155,3 millones de euros frente a los 104,3 del año anterior. El incremento del saldo medio de la deuda financiera en un 22,5% viene motivado principalmente por la adquisición de los activos de transporte realizada el ejercicio anterior. Adicionalmente, se ha registrado un deterioro de la participación financiera que Red Eléctrica mantiene en REN por importe de 12,5 millones de euros para reflejar su valor de mercado.

El tipo impositivo efectivo ha sido del 32,7% frente al 30,4% del año anterior. Como ya se ha comentado en informes anteriores, este incremento del tipo, no recurrente es principalmente consecuencia de la valoración realizada, que resulta más conservadora, respecto a la recuperación de los impuestos anticipados generados por los deterioros en las participaciones internacionales del Grupo.

Por último, el **Resultado del ejercicio** ha aumentado un 18,0% en relación al mismo período de 2010.



3. Fondos generados y evolución del balance

Flujos de caja

(en miles de euros)	Enero - Diciembre			Octubre-Diciembre		
	2011	2010	Δ %	2011	2010	Δ %
Resultado antes de impuestos	683.675	560.448	22,0	175.094	160.315	9,2
Impuestos sobre las ganancias pagados	(3.892)	(48.953)	(92,0)	(112)	(12.937)	(99,1)
Dotaciones amortizaciones activos no corrientes	382.681	305.064	25,4	98.935	98.343	0,6
Otros ajustes	(9.864)	55.393	(117,8)	(12.655)	32.564	(138,9)
Flujo de efectivo operativo después de impuestos	1.052.600	871.952	20,7	261.262	278.285	(6,1)
Cambios en el capital circulante y otros activos y pasivos a largo plazo	109.549	(4.224)	-	80.584	47.211	70,7
Inversiones	(844.258)	(2.308.830)	-	(291.569)	(782.224)	-
Flujo de caja libre	317.891	(1.441.102)	-	50.277	(456.728)	-
Dividendos pagados	(252.792)	(198.777)	27,2	-	-	-
Variación deuda financiera neta (*)	(65.099)	1.639.879	-	(50.277)	456.728	-

(*) La diferencia con la variación de Deuda financiera neta de la página 2 corresponde a partidas que no suponen movimiento de efectivo.

El **Flujo de efectivo operativo después de impuestos** y la variación del capital circulante, han permitido financiar las inversiones del periodo, pagar los dividendos y reducir la deuda financiera en 65,1 millones de euros.

Las **Inversiones** llevadas a cabo por el Grupo durante 2011 han alcanzado los 844,3 millones de euros. De estas corresponden al desarrollo de la red de transporte nacional 818,9 millones de euros frente a los 865,4 millones de euros en el ejercicio anterior sin tener en cuenta los activos de transporte adquiridos a las compañías eléctricas durante 2010.

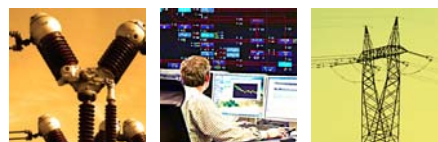
Los **Dividendos pagados** durante 2011 ascienden a 252,8 millones de euros y se sitúan un 27,2% por encima del pago realizado en 2010.

La **Deuda financiera neta** del Grupo Red Eléctrica a 31 de diciembre de 2011 asciende a 4.692,9 millones de euros, un 1,3% inferior a la existente a finales del ejercicio 2010.

Deuda financiera neta

(en miles de euros)	Moneda nacional	Moneda extranjera	Total
Efectivo y otros medios líquidos	(14.937)	(4.406)	(19.343)
Empréstitos a largo plazo	2.603.210	-	2.603.210
Créditos a largo plazo	1.161.780	37.316	1.199.096
Pagarés y créditos a corto plazo	901.667	8.286	909.953
Total deuda financiera neta	4.651.720	41.196	4.692.916

La deuda financiera neta de 4.692,9 millones de euros incorpora en el corto plazo 850 millones de euros de un crédito sindicado con vencimiento en 2012. Este crédito se encontraba totalmente refinan-



ciado a 31 de diciembre con otra operación sindicada de 600 millones de euros suscrita en julio de 2011 y con los fondos disponibles de otras dos operaciones de crédito, firmadas y no dispuestas, que totalizan 300 millones de euros.

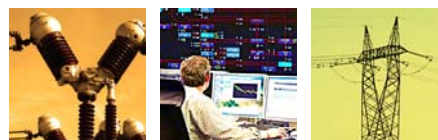
Un 78% de la deuda neta del Grupo es a tipo fijo hasta vencimiento, mientras que el 22% restante es a tipo variable. La vida media remanente de la deuda es de 5.2 años.

Asimismo, durante el 2011, el coste medio de la deuda financiera del Grupo ha sido del 3,66%, habiéndose situado el saldo medio de la misma en 4.759,2 millones de euros. En el mismo período de 2010, el coste medio de la deuda se situó en el 3,24% y el saldo medio ascendió a 3.885,0 millones de euros.

A cierre de 2011 el Patrimonio Neto del Grupo Red Eléctrica ha alcanzado los 1.813,5 millones de euros, incrementándose en un 11,6% respecto al cierre del ejercicio 2010. Este crecimiento es consecuencia principalmente de los resultados obtenidos durante el ejercicio, compensados en parte por la distribución de resultados del ejercicio 2010 y el dividendo entregado a cuenta de los resultados de 2011.

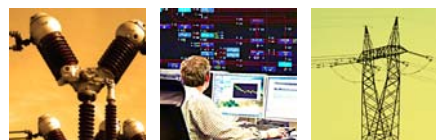
4. Hechos significativos

- El año 2011 ha sido un año record en cuanto a la actividad inversora. Se han puesto en servicio 1.739 kilómetros de nuevos circuitos, 247 posiciones nuevas en subestaciones y aumentado la capacidad de transformación en 2.700 MVA. Cabe destacar la finalización de la Interconexión con Baleares que es la primera interconexión submarina de transporte en corriente continua que existe en España.
- El pasado 2 de enero se produjo el pago del dividendo a cuenta del ejercicio 2011 por importe de 0,6764 euros por acción.
- El 8 de febrero Standard & Poor's rebajó un nivel el rating de Red Eléctrica, a largo de 'AA-' a 'A+' y a corto plazo de 'A-1+' a 'A-1', como consecuencia de la bajada del nivel de rating del Reino de España a 'A' a largo plazo y a 'A-1' a corto plazo, por lo que el rating de la compañía queda un nivel por encima del Reino de España.
- El pasado 13 de febrero Red Eléctrica Corporación, S.A. a través de su filial Red Eléctrica Finanzaciones, S.A.U. llevó a cabo una emisión de bonos por importe de 250 millones de euros cuyo vencimiento tendrá lugar el 29 de abril de 2020. Con esta operación la compañía completa la refinanciación de las necesidades de 2012, 2013 y 2014.
- El Consejo de Administración ha acordado proponer a la Junta General de accionistas un dividendo correspondiente al ejercicio 2011 de 2.2124 euros por acción, de los cuales se han repartido a cuenta 0,6764 euros por acción el pasado 2 de enero.



Cuenta de Resultados Consolidada

(en miles de euros)	31/12/2011	31/12/2010	2011/2010
Importe neto de la cifra de negocio	1.637.336	1.397.252	17,2%
Trabajos realizados por la empresa para el inmovilizado	18.077	18.044	0,2%
Aprovisionamientos	(42.649)	(45.022)	(5,3%)
Otros ingresos de explotación	10.043	15.256	(34,2%)
Gastos de personal	(128.846)	(112.709)	14,3%
Otros gastos de explotación	(278.741)	(270.922)	2,9%
Resultado bruto de explotación	1.215.220	1.001.899	21,3%
Dotaciones para amortización de activos no corrientes	(382.681)	(305.064)	25,4%
Imputación de subvenciones del inmovilizado no financiero	11.407	10.364	10,1%
Deterioro de valor y resultado por enajenaciones de inmovilizado	(139)	(18.658)	(99,3%)
Resultado neto de explotación	843.807	688.541	22,6%
Ingresos financieros	6.699	5.027	33,3%
Gastos financieros	(155.301)	(104.341)	48,8%
Diferencias de cambio	19	101	(81,2%)
Deterioro de valor y resultado por enajenación de instrumentos financieros	(12.474)	(29.883)	(58,3%)
Resultado financiero	(161.057)	(129.096)	24,8%
Participación en resultados en sociedades contabilizadas por el método de la participación	925	1.003	(7,8%)
Resultado antes de impuestos	683.675	560.448	22,0%
Gasto por impuesto sobre beneficios	(223.421)	(170.300)	31,2%
Resultado consolidado del periodo	460.254	390.148	18,0%
A) Resultado consolidado atribuido a la Sociedad dominante	460.348	390.150	18,0%
B) Resultado consolidado atribuido a intereses minoritarios	(94)	(2)	-

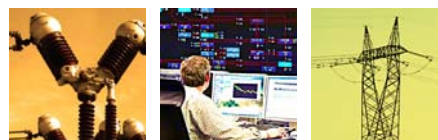


Grupo Red Eléctrica

Balance Consolidado

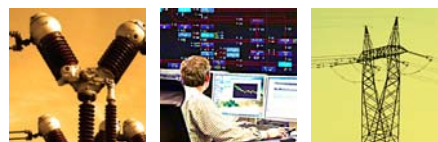
ACTIVO (en miles de euros)	31/12/2011	31/12/2010
Inmovilizado intangible	4.830	2.943
Inmovilizado material	8.068.413	7.607.912
Inversiones inmobiliarias	2.695	2.126
Inversiones contabilizadas aplicando el método de la participación	4.663	5.757
Activos financieros no corrientes	91.904	78.969
Activos por impuesto diferido	127.144	61.384
Otros activos no corrientes	33.200	49.482
Activo no corriente	8.332.849	7.808.573
Activos no corrientes mantenidos para la venta	-	601
Existencias	44.378	43.788
Deudores comerciales y otras cuentas a cobrar	368.070	412.464
Otros activos financieros corrientes	837	186
Efectivo y otros activos líquidos equivalentes	19.343	18.286
Activo corriente	432.628	475.325
Total activo	8.765.477	8.283.898

PASIVO (en miles de euros)	31/12/2011	31/12/2010
Fondos propios	1.820.185	1.629.666
Capital	270.540	270.540
Reservas	1.208.913	1.071.446
Acciones y participaciones en patrimonio propias (-)	(28.684)	(23.297)
Resultado del ejercicio atribuido a la Sociedad dominante	460.348	390.150
Dividendo entregado a cuenta	(90.932)	(79.173)
Ajustes por cambios de valor	(8.312)	(6.837)
Intereses minoritarios	1.674	1.725
Patrimonio neto	1.813.547	1.624.554
Subvenciones y otros	400.894	368.761
Provisiones no corrientes	67.426	75.752
Pasivos financieros no corrientes	3.831.476	3.727.980
Pasivos por impuesto diferido	607.616	338.426
Otros pasivos no corrientes	77.540	81.601
Pasivo no corriente	4.984.952	4.592.520
Provisiones corrientes	1.948	1.864
Pasivos financieros corrientes	1.693.612	1.839.677
Acreedores comerciales y otras cuentas a pagar	271.418	225.283
Pasivo corriente	1.966.978	2.066.824
Total pasivo	8.765.477	8.283.898



Estado de flujos de efectivo consolidado

(en miles de euros)	31/12/2011	31/12/2010
FLUJOS DE EFECTIVO DE LAS ACTIVIDADES DE EXPLOTACIÓN	1.205.946	824.678
Resultado antes de impuestos	683.675	560.448
Ajustes del resultado	522.571	459.757
Amortizaciones	382.681	305.064
Otros ajustes del resultado (netos)	139.890	154.693
Cambios en el capital corriente	121.012	(51.408)
Otros flujos de efectivo de las actividades de explotación	(121.312)	(144.119)
Cobros /(pagos) de intereses	(122.967)	(100.207)
Cobros de dividendos	5.395	5.237
Cobros de intereses	2.213	568
Cobros/(pagos) por impuesto sobre beneficios	(3.892)	(48.953)
Otros cobros/(pagos) de actividades de explotación	(2.061)	(764)
FLUJOS DE EFECTIVO DE LAS ACTIVIDADES DE INVERSIÓN	(889.167)	(2.249.299)
Pagos por inversiones	(933.297)	(2.308.614)
Inmovilizado material, intangible e inversiones inmobiliarias	(932.476)	(2.306.745)
Otros activos financieros	(821)	(1.869)
Cobros por desinversiones	590	1.471
Otros activos financieros	590	1.471
Otros flujos de efectivo de actividades de inversión	43.540	57.844
FLUJOS DE EFECTIVO POR ACTIVIDADES DE FINANCIACIÓN	(316.381)	1.428.303
Cobros/(pagos) por instrumentos de patrimonio	(4.627)	(9.927)
Adquisición	(167.035)	(134.623)
Enajenación	162.408	124.696
Cobros/(pagos) por instrumentos de pasivo financiero	(58.962)	1.637.007
Emisión y disposición	1.401.564	3.418.068
Devolución y amortización	(1.460.526)	(1.781.061)
Pagos por dividendos	(252.792)	(198.777)
Efecto de las variaciones de los tipos de cambio	659	536
AUMENTO / (DISMINUCIÓN) NETO DE EFECTIVO Y EQUIVALENTES	1.057	4.218
Efectivo y equivalentes al efectivo al inicio del periodo	18.286	14.068
Efectivo y equivalentes al efectivo al final del periodo	19.343	18.286



Calendario financiero

Próximos eventos

Fechas estimadas

Presentación resultados primer trimestre 2012	abril 2012
Junta General de Accionistas	abril 2012

Para más información:

Visite nuestra página web: <http://www.ree.es>

o contacte con: **Relación con Inversores**

Paseo Conde de los Gaitanes, 177
28109 Alcobendas · Madrid
Teléfono: (34) 91 650 20 12

relacioninversores@ree.es

Red Eléctrica tiene otorgada una calificación crediticia de 'A+' por S&P y de 'A2' por Moody's.



Aviso legal

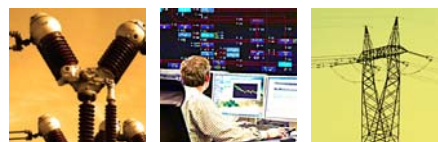
El presente documento ha sido elaborado por Red Eléctrica Corporación, S.A. con el exclusivo propósito que en el mismo se expone. No puede, en ningún caso, ser interpretado como una oferta de venta, canje o adquisición, ni como una invitación a formular ningún tipo de oferta, y en concreto, de compra sobre valores emitidos por Red Eléctrica Corporación, S.A.

Su contenido tiene un carácter meramente informativo y provisional, y las manifestaciones que en él se contienen responden a intenciones, expectativas y previsiones de Red Eléctrica Corporación, S.A. o de su dirección. Dicho contenido no ha sido necesariamente contrastado con terceros independientes y queda, en todo caso, sujeto a negociación, cambios y modificaciones.

A este respecto, ni Red Eléctrica Corporación, S.A. ni ninguno de sus administradores, directivos, empleados, consultores o asesores de la misma o de sociedades pertenecientes a su grupo (todos ellos denominados en su conjunto "los Representantes") será responsable de la exactitud, corrección o integridad de la información o manifestaciones incluidas en el presente documento, sin que, en ningún caso, pueda extraerse de su contenido ningún tipo de declaración o garantía explícita ni implícita por parte de Red Eléctrica Corporación, S.A. o los Representantes. Asimismo, ni Red Eléctrica Corporación, S.A. ni ninguno de los Representantes será responsable en forma alguna (incluyendo negligencia) por ningún daño o perjuicio que pueda derivarse del uso del presente documento o de cualquier información contenida en el mismo.

Asimismo, Red Eléctrica Corporación, S.A. no asume ningún compromiso de publicar las posibles modificaciones o revisiones de la información, datos o manifestaciones contenidos en este documento, en el caso que se produzcan cambios de estrategia o de intenciones, u ocurrieren hechos o acontecimientos no previstos que pudiesen afectarles.

Esta declaración deberá tenerse en cuenta por todas aquellas personas o entidades a las que el presente documento se dirige, así como por aquellas que consideren que han de adoptar decisiones o emitir o difundir opiniones relativas a valores emitidos por Red Eléctrica Corporación, S.A. y, especialmente, por los analistas que lo manejen, todo ello sin perjuicio de la posibilidad de consulta de la documentación e información pública comunicada o registrada en la Comisión Nacional del Mercado de Valores de España, consulta que Red Eléctrica Corporación, S.A. recomienda.



ANEXO

Responsabilidad corporativa

Índices de sostenibilidad, agencias de evaluación



Renueva por cuarto año consecutivo la pertenencia en el DJSI World Index con una puntuación de 76 puntos sobre 100.



Reconocimiento: recibe la distinción “SAM Bronze” del Sustainability Yearbook 2012, publicación que distingue los mejores comportamientos en responsabilidad corporativa y sostenibilidad.



FTSE4Good



Permanencia en el índice FTSE4Good, que incluye a las compañías mundiales con un mayor compromiso en el ámbito de la responsabilidad corporativa, desde el 2008. La puntuación global alcanzada por REE, tras la última revisión realizada en septiembre de 2011, ha sido de 4,5 puntos sobre un máximo de 5.



Incluida en el índice FTSE4Good IBEX, desde su lanzamiento en 2008.



Obtiene la clasificación “B Prime” por su desempeño en el ámbito social y ambiental.



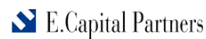
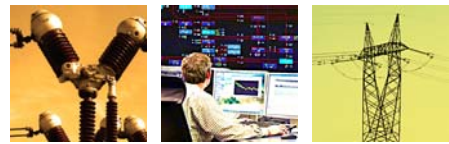
Permanencia en el índice Ethibel Excellence, uno de los índices europeos de referencia para la inversión socialmente responsable, desde 2008.



Incluida en el índice Aspi Eurozone en septiembre de 2011, por su destacado desempeño en los siguientes ámbitos: medio ambiente, derechos humanos, recursos humanos, compromiso con la comunidad, conducta empresarial y gobierno corporativo.



Incluida en el índice STOXX en septiembre del 2011 tras el análisis realizado sobre la gestión de la empresa en el ámbito ambiental, social y de gobierno.



Incluida en el ECPI Ethical EMU Equity por sus prácticas responsables en temas ambientales, sociales y de gobierno corporativo.

Bancos de negocio



La entidad escandinava de servicios financieros, Storebrand, atribuye a Red Eléctrica la distinción "Best in class" por su destacado desempeño en el ámbito social y ambiental.



Incluida desde el 2008. Seleccionada en 2011 entre las cuatro mejores empresas de sostenibilidad a nivel europeo, obteniendo la máxima puntuación (96 sobre 130).



Triodos Bank ha incluido a Red Eléctrica en el universo inversor. Se sitúa en primera posición en el análisis comparativo de sostenibilidad de trece compañías europeas del sector utilities (electricidad).

Certificaciones en responsabilidad corporativa



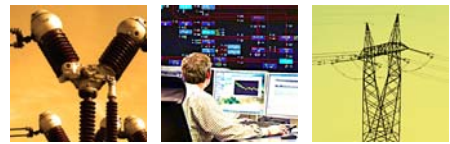
Primer grupo empresarial en conseguir la certificación del nuevo estándar RS 10:2009 sobre gestión de la responsabilidad social de las empresas que concede AENOR.



El sistema de gestión de la responsabilidad corporativa de Red Eléctrica está certificado bajo la norma SA8000 desde el 2005.



Obtiene el certificado Empresa Familiarmente Responsable concedido por la Fundación MásFamilia por las acciones llevadas a cabo en temas de conciliación e igualdad en 2009.



Monitores de evaluación de responsabilidad corporativa



Primer puesto en el estudio “La Responsabilidad Social Corporativa en las memorias anuales de las empresas del IBEX 35”, realizado por el Observatorio de Responsabilidad Social Corporativa, por sexto año consecutivo.



Empresa mejor valorada, en cinco ediciones, según el estudio “Cultura, Políticas y Prácticas de Responsabilidad de las Empresas del IBEX 35”, que ha publicado el Observatorio de la RSE.



Finalista de la octava edición del Premio Memorias de Sostenibilidad de Empresas Españolas, concedido por el Instituto de Censores Jurados de Cuentas de España (ICJCE) y la Asociación Española de Contabilidad y Administración de Empresas (AECA). REE fue ganadora en la edición anterior.

Monitores de evaluación de reputación corporativa



Incluida por sexto año consecutivo en el ranking de las 100 mejores empresas con mayor reputación en el merco EMPRESAS ocupando la posición 26 y la posición 20 en mercoPERSONAS y la posición 19 en el ranking de Empresas Más Responsables.