



**CORPORACIÓN MAPFRE**

**Resultados a marzo de 2006**



**MAPFRE**



Madrid, 27 de abril de 2006



Sección I Puntos clave

Sección II Análisis de resultados

Apéndice

Calendario y contactos



## Resumen ejecutivo

- En el primer trimestre de 2006, los negocios de CORPORACIÓN MAPFRE y de sus filiales han evolucionado de forma positiva:
  - las primas del seguro directo y del reaseguro aceptado han crecido un 14,0 por 100 en No Vida y un 12,1 por 100 en Vida;
  - los patrimonios de terceros administrados se han incrementado en un 7,5 por 100;
  - las primas de reaseguro aceptado por MAPFRE RE han tenido un aumento del 16,7 por 100.
- El beneficio neto consolidado ha aumentado un 16,5 por 100 respecto al mismo período del año anterior alcanzando los 78,3 millones de euros.



## Magnitudes básicas operativas

- La evolución de las magnitudes básicas operativas de la Corporación y de sus principales unidades de negocio se muestra en el siguiente cuadro:

	Ingresos	Var. %	Beneficio	Var. %	Ratio combinado <sup>(1)</sup>	
			neto		3M 06	3M 05
<b>CORPORACIÓN MAPFRE</b>	<b>3.038,6</b>	12,7%	<b>78,3</b>	16,5%	<b>96,3%</b>	94,3%
VIDA Y AHORRO	<b>778,0</b>	6,7%	<b>30,4</b>	10,1%	<b>0,9%</b>	0,9%
SEGUROS GENERALES	<b>505,7</b>	7,8%	<b>23,5</b>	18,7%	<b>94,8%</b>	92,4%
EMPRESAS	<b>398,8</b>	6,7%	<b>23,8</b>	29,3%	<b>81,5%</b>	81,3%
SALUD	<b>396,3</b>	11,1%	<b>2,7</b>	17,4%	<b>95,9%</b>	97,5%
AMÉRICA	<b>565,2</b>	44,3%	<b>19,7</b>	20,1%	<b>103,5%</b>	102,0%
RE	<b>404,9</b>	17,1%	<b>20,6</b>	5,6%	<b>94,0%</b>	93,3%
ASISTENCIA	<b>99,8</b>	43,8%	<b>1,6</b>	23,1%	<b>94,1%</b>	94,1%



- 1) En el caso de la UNIDAD DE VIDA y AHORRO las cifras corresponden al ratio de gastos sobre fondos gestionados. Ratio anualizado.

Millones de euros



# Principales datos



	<b>3M 06</b>	<b>3M 05</b>	<b>% 06/05</b>
Primas emitidas y aceptadas No Vida	<b>2.024,0</b>	1.774,9	14,0%
Primas emitidas y aceptadas Vida	<b>548,9</b>	489,5	12,1%
Primas emitidas y aceptadas totales	<b>2.572,9</b>	2.264,4	13,6%
Resultado neto	<b>78,3</b>	67,2	16,5%
Activos totales	<b>27.988,4</b>	25.239,3	10,9%
Ahorro gestionado <sup>(1)</sup>	<b>19.102,4</b>	17.769,7	7,5%
Fondos propios	<b>2.203,4</b>	1.933,2	14,0%
Deuda financiera	<b>582,9</b>	374,2	55,8%
Capitalización (a cierre del periodo)	<b>4.015,9</b>	2.838,1	41,5%
Número de acciones	<b>238.900.706</b>	238.900.706	---
Beneficio por acción	<b>0,33</b>	0,28	16,4%
Empleados	<b>19.652</b>	14.097	39,4%
Siniestralidad No-Vida <sup>(2)</sup>	<b>68,6%</b>	69,7%	
Ratio de gastos No-Vida <sup>(2)</sup>	<b>27,7%</b>	24,6%	
Ratio combinado No-Vida <sup>(2)</sup>	<b>96,3%</b>	94,3%	

1) Incluye: provisiones técnicas de Vida, fondos de inversión y fondos de pensiones. No incluye los fondos gestionados por las gestoras de CAJA MADRID.

2) Ratios calculados sobre primas imputadas netas de reaseguro.

Millones de euros



Sección I Puntos clave

**Sección II Análisis de resultados**

Apéndice

Calendario y contactos



# CORPORACIÓN MAPFRE:

## Ingresos netos consolidados

	Primas emitidas y aceptadas			Ingresos de inversiones			Otros ingresos			Ingresos totales		
	3M 06	3M 05	Var. %	3M 06	3M 05	Var. %	3M 06	3M 05	Var. %	3M 06	3M 05	Var. %
VIDA Y AHORRO	<b>525,9</b>	486,6	8,1%	<b>228,7</b>	222,8	2,6%	<b>23,4</b>	19,6	19,4%	<b>778,0</b>	729,0	6,7%
SEGUROS GENERALES	<b>476,3</b>	445,4	6,9%	<b>21,6</b>	13,8	56,5%	<b>7,8</b>	9,8	-20,4%	<b>505,7</b>	469,0	7,8%
EMPRESAS	<b>371,7</b>	358,3	3,7%	<b>18,1</b>	11,6	56,0%	<b>9,0</b>	4,0	125,0%	<b>398,8</b>	373,9	6,7%
SALUD	<b>390,6</b>	354,1	10,3%	<b>3,1</b>	2,3	34,8%	<b>2,6</b>	0,3	---	<b>396,3</b>	356,7	11,1%
Holding (Individual)	---	---	---	<b>11,5</b>	37,7	-69,5%	<b>0,0</b>	0,0	---	<b>11,5</b>	37,7	-69,5%
Ajustes Consolidación	<b>-0,1</b>	-3,5	---	<b>-14,1</b>	-43,4	-67,5%	<b>-3,5</b>	-4,9	-28,6%	<b>-17,7</b>	-51,8	-65,8%
MAPFRE-CAJA MADRID	<b>1.764,4</b>	1.640,9	7,5%	<b>268,9</b>	244,8	9,8%	<b>39,3</b>	28,8	36,5%	<b>2.072,6</b>	1.914,5	8,3%
INMUEBLES	---	---	---	---	---	---	<b>7,0</b>	7,7	-9,1%	<b>7,0</b>	7,7	-9,1%
QUAVITAE	---	---	---	---	---	---	<b>23,6</b>	16,7	41,3%	<b>23,6</b>	16,7	41,3%
Negocio en España	<b>1.764,4</b>	1.640,9	7,5%	<b>268,9</b>	244,8	9,8%	<b>69,9</b>	53,2	31,4%	<b>2.103,2</b>	1.938,9	8,5%
AMÉRICA	<b>517,9</b>	360,9	43,5%	<b>43,6</b>	25,0	74,4%	<b>3,7</b>	5,9	-37,3%	<b>565,2</b>	391,8	44,3%
RE	<b>368,4</b>	315,7	16,7%	<b>36,4</b>	29,5	23,4%	<b>0,1</b>	0,5	-80,0%	<b>404,9</b>	345,7	17,1%
ASISTENCIA	<b>71,9</b>	55,0	30,7%	<b>0,9</b>	2,0	-55,0%	<b>27,0</b>	12,4	117,7%	<b>99,8</b>	69,4	43,8%
MAPFRE INSULAR	<b>5,5</b>	3,0	83,3%	<b>0,3</b>	0,3	0,0%	<b>0,2</b>	0,0	---	<b>6,0</b>	3,3	81,8%
Ajustes Consolidación	<b>-155,2</b>	-111,1	39,7%	---	---	---	---	---	---	<b>-155,2</b>	-111,1	39,7%
Negocio Internacional	<b>808,5</b>	623,5	29,7%	<b>81,2</b>	56,8	43,0%	<b>31,0</b>	18,8	64,9%	<b>920,7</b>	699,1	31,7%
Holding (Individual)	---	---	---	<b>32,0</b>	44,8	-28,6%	<b>0,3</b>	0,4	-25,0%	<b>32,3</b>	45,2	-28,5%
Ajustes Consolidación	---	---	---	<b>-19,4</b>	-38,3	-49,3%	<b>1,8</b>	51,4	---	<b>-17,6</b>	13,2	---
<b>CORPORACIÓN MAPFRE</b>	<b>2.572,9</b>	2.264,4	13,6%	<b>362,7</b>	308,1	17,7%	<b>103,0</b>	123,8	-16,8%	<b>3.038,6</b>	2.696,3	12,7%



Millones de euros



# CORPORACIÓN MAPFRE:

## Desglose de las primas en España por canal de distribución

	3M 06	3M 05	% 06/05
<b>CANAL AGENCIAL</b>	<b>1.482,0</b>	<b>1.376,0</b>	<b>7,7%</b>
VIDA	311,1	272,3	14,2%
SEGUROS GENERALES	437,1	418,0	4,6%
EMPRESAS	364,0	350,1	4,0%
SALUD	369,8	335,6	10,2%
<b>CANAL BANCARIO CAJA MADRID</b>	<b>282,5</b>	<b>268,4</b>	<b>5,3%</b>
VIDA	214,8	214,3	0,2%
SEGUROS GENERALES	39,2	27,4	43,1%
EMPRESAS	7,7	8,2	-6,1%
SALUD	20,8	18,5	12,4%
Ajustes Consolidación	-0,1	-3,5	---
<b>PRIMAS TOTALES EN ESPAÑA</b>	<b>1.764,4</b>	<b>1.640,9</b>	<b>7,5%</b>



Millones de euros





# CORPORACIÓN MAPFRE:

## Cuenta de resultados consolidada



	3M 06	3M 05	Var. %
<b>SEGURO Y REASEGURO DE NO VIDA</b>			
Primas emitidas y aceptadas	2.024,0	1.774,9	14,0%
Primas imputadas netas de reaseguro cedido y retrocedido	1.107,2	926,0	19,6%
Siniestralidad neta y variación de otras provisiones técnicas	-759,3	-645,5	17,6%
Gastos de explotación netos de reaseguro	-291,8	-212,0	37,6%
Otros ingresos y gastos técnicos	-14,9	-15,4	-3,2%
<b>RESULTADO TÉCNICO</b>	41,2	53,1	-22,4%
Ingresos financieros netos	86,2	53,3	61,7%
Otros ingresos y gastos no técnicos	3,2	7,0	-54,3%
<b>Resultado del negocio de No Vida</b>	<b>130,6</b>	<b>113,5</b>	<b>15,1%</b>
<b>SEGURO Y REASEGURO DE VIDA</b>			
Primas emitidas y aceptadas	548,9	489,5	12,1%
Primas imputadas netas de reaseguro cedido y retrocedido	491,9	443,0	11,0%
Siniestralidad neta y variación de otras provisiones técnicas	-529,4	-535,3	-1,1%
Gastos de explotación netos de reaseguro	-41,2	-36,0	14,4%
Otros ingresos y gastos técnicos	-3,1	-3,7	-16,2%
<b>RESULTADO TÉCNICO</b>	-81,8	-132,0	-38,0%
Ingresos financieros netos	112,6	165,0	-31,8%
Plusvalías y minusvalías no realizadas en inversiones Unit-Linked	8,4	4,2	100,0%
Otros ingresos y gastos no técnicos	-0,7	0,6	---
<b>Resultado del negocio de Vida</b>	<b>38,5</b>	<b>37,6</b>	<b>2,4%</b>
<b>OTRAS ACTIVIDADES</b>			
Ingresos de explotación	81,4	108,3	-24,8%
Gastos de explotación	-73,7	-113,1	-34,8%
Ingresos financieros netos	-0,2	3,5	-105,7%
Resultados de participaciones minoritarias	2,0	1,9	5,3%
Otros ingresos netos	0,1	0,2	-50,0%
<b>Resultado de las Otras Actividades</b>	<b>9,6</b>	<b>0,7</b>	<b>---</b>
<b>Beneficio antes de impuestos</b>	<b>178,7</b>	<b>151,8</b>	<b>17,7%</b>
Impuestos	-56,3	-45,4	24,0%
<b>Beneficio después de impuestos</b>	<b>122,4</b>	<b>106,4</b>	<b>15,0%</b>
Resultado atribuido a socios externos	-44,1	-39,2	12,5%
<b>Beneficio después de impuestos y socios externos</b>	<b>78,3</b>	<b>67,2</b>	<b>16,5%</b>
Siniestralidad No Vida <sup>(1)</sup>	68,6%	69,7%	
Ratio de gastos No Vida <sup>(1)</sup>	27,7%	24,6%	
Ratio combinado No Vida <sup>(1)</sup>	96,3%	94,3%	
Ratio de gastos Vida <sup>(2)</sup>	1,1%	1,1%	

- 1) Ratios calculados sobre primas imputadas netas de reaseguro.
- 2) Gastos de explotación netos / fondos de terceros gestionados promedio. Ratio anualizado

Millones de euros



# CORPORACIÓN MAPFRE:

## Desglose del beneficio por unidades y sociedades – marzo 2005

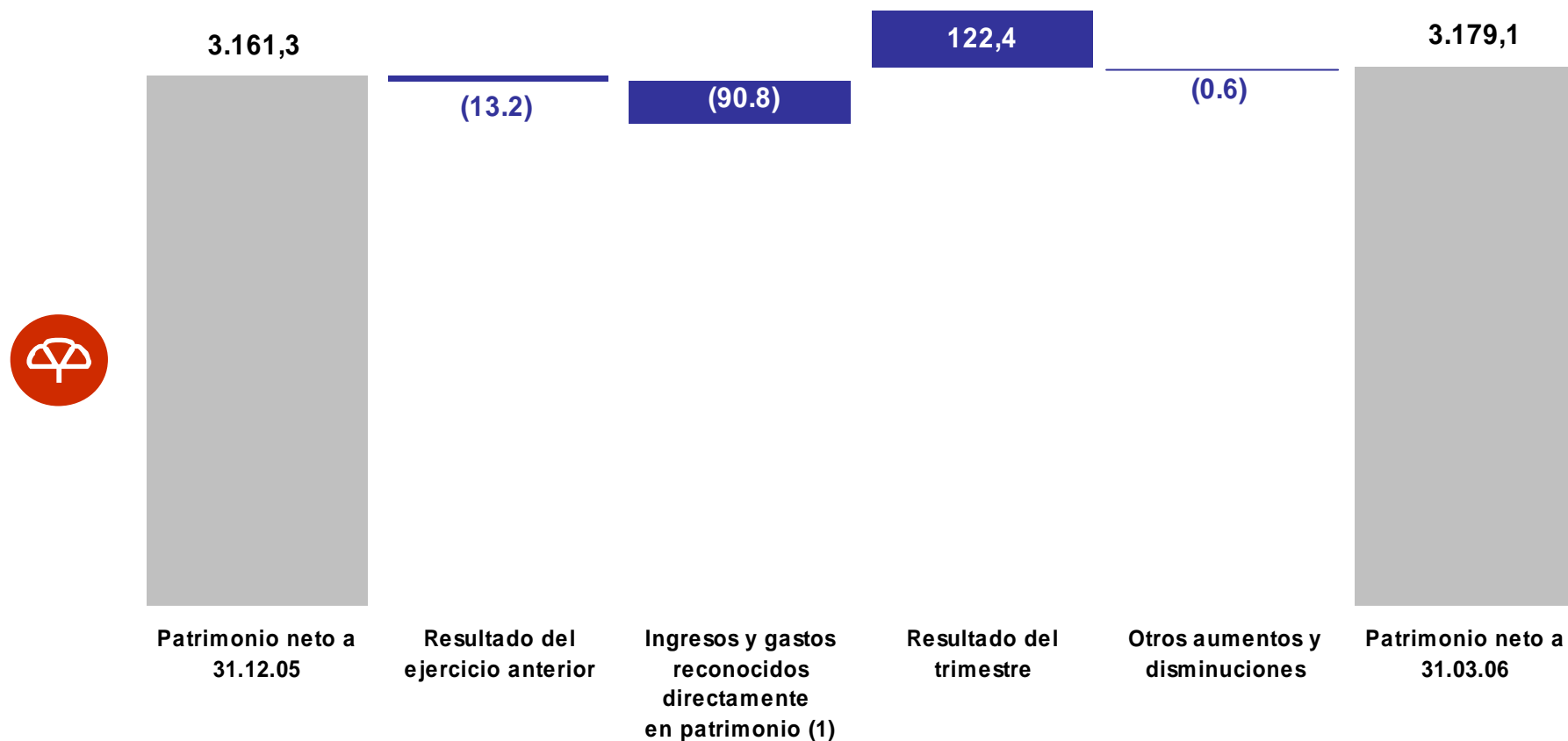


	Beneficio neto	Socios externos	Ajustes de consolidación	Aportación al resultado consolidado 3M06	Aportación al resultado consolidado 3M 05
<b>ACTIVIDAD ASEGURADORA</b>					
UNIDAD VIDA	30,4	-14,9	---	15,5	14,3
UNIDAD GENERALES	23,5	-11,5	---	12,0	10,1
UNIDAD EMPRESAS	23,8	-11,6	---	12,1	10,7
MAPFRE CAJA SALUD	2,7	-1,3	---	1,4	1,2
Resultado individual y ajustes de consolidación				-0,6	-1,5
MAPFRE-CAJA MADRID HOLDING				40,5	34,9
<b>OTRAS ACTIVIDADES</b>					
MAPFRE INMUEBLES	0,0	---	---	0,0	0,1
MAPFRE QUAVITAE	-0,2	---	---	-0,2	-0,1
<b>SOCIEDADES CON ACTIVIDAD PRINCIPAL EN ESPAÑA</b>					
MAPFRE AMÉRICA	19,7	-2,5	---	17,3	13,9
MAPFRE RE	20,6	-2,5	---	18,1	17,1
UNIDAD ASISTENCIA	1,6	---	---	1,6	1,3
MAPFRE INSULAR	0,4	-0,1	---	0,3	0,4
<b>SOCIEDADES CON ACTIVIDAD PRINCIPAL FUERA DE ESPAÑA</b>					
Otras entidades y ajustes de consolidación				0,8	-0,4
<b>CORPORACIÓN MAPFRE</b>				<b>78,3</b>	67,2

Millones de euros



# CORPORACIÓN MAPFRE: Variación del patrimonio neto



1) Incluye, neto de impuestos, los resultados por: variaciones en el valor razonable de las inversiones disponibles para la venta; cobertura de flujos de efectivo; diferencias de conversión; otros conceptos.

Millones de euros



## UNIDAD DE VIDA<sup>(1)</sup>

- La captación neta de fondos de terceros ha superado la obtenida en el mismo período del año anterior, debido al aumento en la emisión de seguros de Vida y a un mayor volumen de ventas de fondos de inversión (nuevos productos garantizados).
- El repunte en los tipos de interés ha supuesto un menor crecimiento de las provisiones técnicas por efecto de los ajustes NIIF (“contabilidad tácita”). Dicho repunte se ha traducido también en una reducción de los ingresos financieros.



	3M 06	3M 05	% 06/05
<b>Provisiones Técnicas PGC/PCEA</b>	<b>13.115,5</b>	12.347,4	6,2%
Ajustes NIIF	<b>1.320,3</b>	1.504,4	-12,2%
<b>Provisiones Técnicas NIIF</b>	<b>14.435,8</b>	13.851,8	4,2%
Fondos de Inversión	<b>3.297,7</b>	2.882,1	14,4%
Fondos de Pensiones	<b>1.306,8</b>	1.111,4	17,6%
<b>Total Fondos de terceros administrados</b>	<b>19.040,3</b>	17.845,3	6,7%
Primas emitidas y aceptadas	<b>525,9</b>	486,6	8,1%
Resultado bruto <sup>(2)</sup>	<b>46,1</b>	41,9	10,0%
Resultado neto	<b>30,4</b>	27,6	10,1%
Fondos Propios	<b>605,6</b>	542,6	11,6%
Ratio de gastos <sup>(3)</sup>	<b>0,9%</b>	0,9%	

1) Las cifras correspondientes al primer trimestre del ejercicio anterior incluyen el negocio de Vida de MAPFRE EMPRESAS, que fue traspasado a MAPFRE VIDA en el último trimestre de 2005 con efecto retroactivo desde el 01.01.2005.

2) Antes de impuestos y socios externos

3) Gastos de explotación netos / fondos de terceros gestionados promedio. Ratio anualizado

Millones de euros



## UNIDAD DE VIDA: Desglose de primas

- La evolución de la cifra de primas en el primer trimestre del año se ha caracterizado por:
  - el incremento en la captación de operaciones de seguro colectivo de ahorro;
  - el crecimiento sostenido de los productos de Vida – Riesgo de particulares.



	3M 06	3M 05	% 06/05
<b>Primas Periódicas</b>	<b>108,4</b>	<b>104,2</b>	<b>4,0%</b>
- Canal agencial	100,7	98,2	2,5%
- Canal bancario	7,7	6,0	28,3%
<b>Primas Únicas</b>	<b>310,3</b>	<b>283,6</b>	<b>9,4%</b>
- Canal agencial	132,9	98,9	34,4%
- Canal bancario	177,4	184,7	-3,9%
<b>Primas Vida - Ahorro</b>	<b>418,7</b>	<b>387,8</b>	<b>8,0%</b>
<b>Exteriorización</b>	<b>0,0</b>	<b>0,0</b>	---
- Canal agencial	0,0	0,0	---
- Canal bancario	0,0	0,0	---
<b>Subtotal</b>	<b>418,7</b>	<b>387,8</b>	<b>8,0%</b>
<b>Primas Vida - Riesgo</b>	<b>107,2</b>	<b>98,8</b>	<b>8,5%</b>
- Canal agencial	77,5	75,2	3,1%
- Canal bancario	29,7	23,6	25,8%
<b>PRIMAS TOTALES</b>	<b>525,9</b>	<b>486,6</b>	<b>8,1%</b>
- Canal agencial	311,1	272,3	14,2%
- Canal bancario	214,8	214,3	0,2%

Millones de euros



# UNIDAD DE VIDA: Desglose de fondos gestionados<sup>(1)</sup>



	3M 06	3M 05	% 06/05
Seguros de Prima Periódica	<b>4.427,0</b>	4.184,5	5,8%
- Canal agencial	<b>4.076,2</b>	3.871,2	5,3%
- Canal bancario	<b>350,8</b>	313,3	12,0%
Seguros de Prima Única	<b>9.539,0</b>	9.248,9	3,1%
- Canal agencial	<b>4.849,8</b>	4.816,8	0,7%
- Canal bancario	<b>4.689,2</b>	4.432,1	5,8%
Seguros de Vida - Riesgo	<b>165,8</b>	129,1	28,4%
- Canal agencial	<b>36,1</b>	31,9	13,0%
- Canal bancario	<b>129,7</b>	97,2	33,4%
Total Provisiones Matemáticas	<b>14.131,7</b>	13.562,5	4,2%
Otras provisiones	<b>304,1</b>	289,3	5,1%
<b>PROVISIONES TÉCNICAS</b>	<b>14.435,8</b>	13.851,8	4,2%
FONDOS DE INVERSIÓN	<b>3.297,7</b>	2.882,1	14,4%
FONDOS DE PENSIONES	<b>1.306,8</b>	1.111,4	17,6%
- Sistema Individual	<b>1.155,9</b>	977,3	18,3%
- Sistema de Empleo	<b>150,9</b>	134,1	12,5%
<b>AHORRO GESTIONADO</b>	<b>19.040,3</b>	17.845,3	6,7%

1) Las cifras correspondientes al primer trimestre del ejercicio anterior incluyen el negocio de Vida de MAPFRE EMPRESAS, que fue traspasado a MAPFRE VIDA en el último trimestre de 2005 con efecto retroactivo desde el 01.01.2005.

Millones de euros



# UNIDAD DE VIDA: Variación de los fondos gestionados<sup>(1)</sup>



	<b>3M 06</b>	3M 05
Provisiones técnicas	<b>-285,2</b>	<b>368,9</b>
> Variación bajo PGC/PGEA <sup>(2)</sup>	223,8	188,8
Fondos de inversión	<b>200,6</b>	<b>234,0</b>
> Aportaciones netas	66,5	0,6
Fondos de pensiones	<b>19,4</b>	<b>8,2</b>
> Aportaciones netas	0,6	1,9

Las cifras correspondientes al primer trimestre del ejercicio anterior incluyen el negocio de Vida de MAPFRE EMPRESAS, que fue traspasado a MAPFRE VIDA en el último trimestre de 2005 con efecto retroactivo desde el 01.01.2005.

- 1) Excluyendo fondos propios  
2) Variación en cada ejercicio de las provisiones técnicas calculadas de acuerdo con la normativa PGC/PCEA.

**Millones de euros**



# UNIDAD DE SEGUROS GENERALES

- El aumento en el beneficio neto recoge:
  - el incremento en el volumen de negocio de los principales ramos, a pesar de una disminución en el ramo de Autos (Canarias);
  - el bajo crecimiento en el ramo de Decesos, por la concentración de las cancelaciones de las pólizas anuales en el primer trimestre del año;
  - el aumento de los ingresos financieros;
  - el incremento en el ratio de gastos por el aumento en el nivel de retención y por una menor periodificación de los gastos de adquisición, cuyo efecto se reducirá a lo largo del ejercicio.



- El pago de un dividendo extraordinario en 2005 explica la disminución de los fondos propios.
- Las primas de Seguros Generales emitidas a través de CAJA MADRID han crecido un 43,1% frente al mismo periodo del ejercicio anterior.

	3M 06	3M 05	% 06/05
Primas emitidas y aceptadas	<b>476,3</b>	445,4	6,9%
- Decesos	<b>198,1</b>	192,4	3,0%
- Otros ramos	<b>278,2</b>	253,0	10,0%
Resultado bruto <sup>(1)</sup>	<b>34,9</b>	29,4	18,7%
Resultado neto	<b>23,5</b>	19,8	18,7%
Fondos Propios	<b>302,3</b>	323,1	-6,4%
Siniestralidad No Vida <sup>(2)</sup>	<b>67,6%</b>	67,4%	
Ratio de gastos No Vida <sup>(2)</sup>	<b>27,2%</b>	25,0%	
Ratio combinado No Vida <sup>(2)</sup>	<b>94,8%</b>	92,4%	

1) Antes de impuestos y socios externos

2) Ratios calculados sobre primas imputadas netas de reaseguro

Millones de euros





## UNIDAD DE EMPRESAS<sup>(1)</sup>

- Los resultados de la Unidad recogen:

- un bajo incremento en primas a pesar de la captación de nuevo negocio, debido a la fuerte competencia en Grandes Riesgos y en el seguro de Crédito en España;
- una siniestralidad contenida, con una menor incidencia de siniestros de gran entidad;
- el aumento en el ratio de gastos, debido a un mayor porcentaje de negocio captado por mediadores;
- un aumento en los ingresos financieros, que incluyen beneficios por realizaciones de 3,5 millones de euros.



	3M 06	3M 05	% 06/05
Primas emitidas y aceptadas	<b>371,7</b>	358,3	3,7%
- Negocio Industrial	<b>164,8</b>	157,0	5,0%
- Grandes Riesgos	<b>161,4</b>	157,7	2,3%
- Negocio de Caución y Crédito	<b>45,5</b>	43,6	4,4%
Resultado bruto <sup>(2)</sup>	<b>36,4</b>	28,5	27,7%
Resultado neto	<b>23,8</b>	18,4	29,3%
Fondos propios	<b>282,7</b>	268,5	5,3%
Siniestralidad No Vida <sup>(3)</sup>	<b>68,9%</b>	69,6%	
Ratio de Gastos No Vida <sup>(3)(4)</sup>	<b>12,6%</b>	11,7%	
Ratio Combinado No Vida <sup>(3)</sup>	<b>81,5%</b>	81,3%	

- 1) Las cifras correspondientes al primer trimestre del ejercicio anterior no incluyen el negocio de Vida, que fue traspasado a MAPFRE VIDA en el último trimestre de 2005 con efecto retroactivo desde el 01.01.2005.
- 2) Antes de impuestos y socios externos.
- 3) Ratios calculados sobre primas imputadas netas de reaseguro
- 4) Debido a la importancia de los ingresos por clasificaciones de riesgos en el negocio de MAPFRE CAUCIÓN y CRÉDITO, se añaden al numerador del ratio de gastos los ingresos netos de otras actividades de dicha filial.

Millones de euros



# MAPFRE CAJA SALUD

- El aumento en el beneficio neto es el resultado de:
  - el incremento en la cifra de primas, que ha procedido principalmente del negocio de particulares del ramo de Asistencia Sanitaria;
  - la reducción en la siniestralidad y en los gastos, tras la implantación de nuevos sistemas de selección del riesgo, control de los siniestros y contención del gasto médico.



	<b>3M 06</b>	3M 05	% 06/05
Primas emitidas y aceptadas	<b>390,6</b>	354,1	10,3%
- Red agencial <sup>(1)</sup>	<b>369,8</b>	335,6	10,2%
- Red bancaria	<b>20,8</b>	18,5	12,4%
Resultado bruto <sup>(2)</sup>	<b>4,5</b>	3,8	18,4%
Resultado neto	<b>2,7</b>	2,3	17,4%
Fondos propios	<b>108,5</b>	96,9	12,0%
Siniestralidad No Vida <sup>(3)</sup>	<b>80,6%</b>	81,2%	
Ratio de Gastos No Vida <sup>(3)</sup>	<b>15,3%</b>	16,3%	
Ratio Combinado No Vida <sup>(3)</sup>	<b>95,9%</b>	97,5%	

1) Incluye corredores.

2) Antes de impuestos y socios externos.

3) Ratios calculados sobre primas imputadas netas de reaseguro.

Millones de euros



# MAPFRE AMÉRICA

- El significativo aumento en el resultado neto de MAPFRE AMÉRICA viene determinado por los siguientes factores:

- el fuerte crecimiento en la cifra de primas, que ha sido especialmente elevado en Argentina, Brasil y México;
- ligeros incrementos en la siniestralidad, principalmente en el ramo de Automóviles en México, y en el ratio de gastos, como consecuencia de la expansión de la red de distribución;
- unos mayores ingresos financieros;
- la evolución favorable de los tipos de cambio;
- la disminución de la tasa impositiva y la participación de los socios externos en las pérdidas iniciales de dos empresas de nueva creación: MAPFRE NOSSA CAIXA y MAPFRE DOMINICANA.



- Se han abierto 46 nuevas oficinas en los primeros tres meses del año, de las que 18 son directas.

	3M 06	3M 05	% 06/05
Primas emitidas y aceptadas	<b>517,9</b>	360,9	43,5%
Resultado bruto <sup>(1)</sup>	<b>23,5</b>	21,3	10,3%
Resultado neto	<b>19,7</b>	16,4	20,1%
Fondos Propios	<b>798,3</b>	572,6	39,4%
Siniestralidad No Vida <sup>(2)</sup>	<b>68,4%</b>	67,6%	
Ratio de Gastos No Vida <sup>(2)</sup>	<b>35,1%</b>	34,4%	
Ratio Combinado No Vida <sup>(2)</sup>	<b>103,5%</b>	102,0%	

1) Antes de impuestos y socios externos.

2) Ratios calculados sobre primas imputadas netas de reaseguro.

Millones de euros



# MAPFRE AMÉRICA: Primas y resultados por países



COMPAÑÍA	PRIMAS			RESULTADOS <sup>(1)</sup>		
	3M 06	3M 05	% 06/05	3M 06	3M 05	% 06/05
VENEZUELA	85,6	73,2	16,9%	7,8	6,1	27,9%
PUERTO RICO	61,1	51,8	17,9%	6,4	6,4	0,0%
MÉXICO	75,6	56,4	34,0%	3,5	6,2	-43,5%
BRASIL <sup>(2)</sup>	154,3	78,1	97,6%	3,5	2,7	29,6%
ARGENTINA	73,1	48,0	52,3%	1,6	1,8	-11,1%
RESTO PAÍSES <sup>(3)</sup>	68,2	53,4	27,8%	0,2	1,8	-90,6%
Ajustes de consolidación	---	---	---	0,5	-3,7	---
<b>MAPFRE AMÉRICA</b>	<b>517,9</b>	<b>360,9</b>	<b>43,5%</b>	<b>23,5</b>	<b>21,3</b>	<b>10,3%</b>

- 1) Antes de impuestos y socios externos.
- 2) Las cifras para Brasil al cierre de marzo de 2006 incorporan los siguientes datos relativos a MAPFRE NOSSA CAIXA: primas: 12,2 millones de euros; resultado antes de impuestos y socios externos: - 0,7 millones de euros.
- 3) Incluye Chile, Colombia, El Salvador, Paraguay, Perú, República Dominicana, e Uruguay.

Millones de euros



## MAPFRE AMÉRICA:

### Hechos significativos del primer trimestre 2006 por países

- MAPFRE VERA CRUZ (Brasil), ha registrado un significativo aumento de su cifra de primas, gracias al crecimiento sostenido en la mayoría de los ramos debido principalmente a la expansión de la red de distribución.
- MAPFRE NOSSA CAIXA (Brasil), ha emitido primas por 12,2 millones de euros y ha aportado una pérdida neta de 0,2 millones de euros.
- La disminución del beneficio en el resto de países se debe principalmente a los gastos relacionados con la reorganización de la estructura operativa y de la red de distribución de MAPFRE CHILE.



# MAPFRE RE

- La evolución de los resultados respecto al mismo periodo del año anterior refleja:
  - el significativo incremento en la cifra de primas, gracias a la captación de nuevo negocio;
  - la disminución de la siniestralidad, que en el primer trimestre de 2005 se vio afectada por el incendio del Edificio Windsor en Madrid y por la tormenta Erwin;
  - el aumento del ratio de gastos, debido a que las primas imputadas han crecido menos que las primas emitidas y aceptadas.



- El pago de dividendos explica el crecimiento comparativamente inferior en los fondos propios.
- No se espera que las inundaciones que están afectando a Europa Central tengan un efecto significativo en la siniestralidad de MAPFRE RE.

	<b>3M 06</b>	3M 05	%06/05
Primas emitidas y aceptadas	<b>368,4</b>	315,7	16,7%
- de las que Primas Vida	<b>29,1</b>	25,9	12,4%
Resultado bruto <sup>(1)</sup>	<b>31,0</b>	28,3	9,5%
Resultado neto	<b>20,6</b>	19,5	5,6%
Fondos propios	<b>620,8</b>	612,8	1,3%
Ratio de Siniestralidad No Vida <sup>(2)</sup>	<b>63,2%</b>	64,7%	
Ratio de Gastos No Vida <sup>(2)</sup>	<b>30,8%</b>	28,6%	
Ratio Combinado No Vida <sup>(2)</sup>	<b>94,0%</b>	93,3%	

1) Antes de impuestos y socios externos.

2) Ratios calculados sobre primas imputadas netas de reaseguro.

Millones de euros



## MAPFRE ASISTENCIA

- La evolución de los resultados respecto al mismo periodo del año anterior refleja:
  - el crecimiento sostenido en la mayoría de los mercados y ramos;
  - la consolidación de ABRAXAS, filial en Reino Unido, que aporta ingresos por 3,4 millones de euros y un beneficio neto de 0,6 millones de euros;
  - el incremento en el ratio de gastos, debido al aumento de la emisión de contratos plurianuales en el ramo de Pérdidas Pecuniarias, con gastos de adquisición más elevados que los otros ramos, compensados por una siniestralidad comparativamente inferior;
  - pérdidas de cambio sobre el dólar estadounidense.



	3M 06	3M 05	% 06/05
Ingresos operativos	<b>98,9</b>	67,4	46,7%
- Primas emitidas y aceptadas	<b>71,9</b>	55,0	30,7%
- Otros ingresos	<b>27,0</b>	12,4	117,7%
Resultado bruto <sup>(1)</sup>	<b>2,3</b>	2,3	---
Resultado neto	<b>1,6</b>	1,3	23,1%
Fondos Propios	<b>89,2</b>	70,7	26,2%
Ratio de Siniestralidad No Vida <sup>(2)</sup>	<b>73,2%</b>	76,2%	
Ratio de Gastos No Vida <sup>(2)</sup>	<b>20,9%</b>	17,9%	
Ratio Combinado No Vida <sup>(2)</sup>	<b>94,1%</b>	94,1%	

1) Antes de impuestos y socios externos

2) Ratios calculados sobre primas imputadas netas de reaseguro

Millones de euros



Sección I Puntos clave

Sección II Análisis de resultados

**Apéndice**

Calendario y contactos

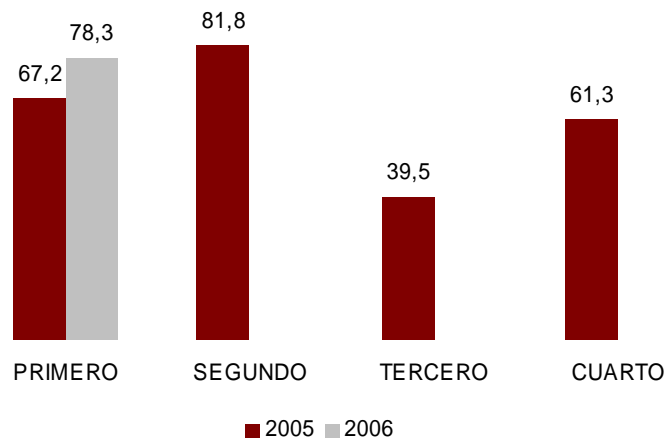




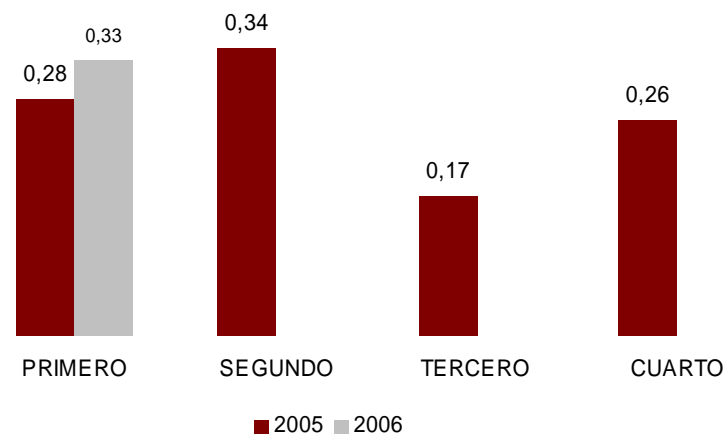
# CORPORACIÓN MAPFRE: Resultados trimestrales consolidados



**Resultado Neto por trimestres  
(millones de euros)**



**Resultado por acción trimestral (euros)**



## Ratios de gastos y siniestralidad por unidades y sociedades

COMPAÑÍA	RATIOS					
	GASTOS <sup>(1)</sup>		SINIESTRALIDAD <sup>(2)</sup>		COMBINADO <sup>(3)</sup>	
	3M 06	3M 05	3M 06	3M 05	3M 06	3M 05
<b>Entidades con actividad principalmente en España</b>						
UNIDAD DE SEGUROS GENERALES	27,2%	25,0%	67,6%	67,4%	94,8%	92,4%
UNIDAD DE EMPRESAS <sup>(4)</sup>	12,6%	11,7%	68,9%	69,6%	81,5%	81,3%
MAPFRE CAJA SALUD	15,3%	16,3%	80,6%	81,2%	95,9%	97,5%
MAPFRE-CAJA MADRID HOLDING	21,4%	22,1%	70,5%	70,3%	91,9%	92,4%
<b>Entidades con actividad principalmente fuera de España</b>						
MAPFRE AMERICA	35,1%	34,4%	68,4%	67,6%	103,5%	102,0%
MAPFRE RE	30,8%	28,6%	63,2%	64,7%	94,0%	93,3%
MAPFRE ASISTENCIA	20,9%	17,9%	73,2%	76,2%	94,1%	94,1%
<b>CORPORACION MAPFRE (Consolidado)</b>	<b>27,7%</b>	<b>24,6%</b>	<b>68,6%</b>	<b>69,7%</b>	<b>96,3%</b>	<b>94,3%</b>
MAPFRE VIDA <sup>(5)</sup>	0,9%	0,9%				



- 1) (Gastos de explotación netos de reaseguro + participación en beneficios y extornos – otros ingresos técnicos + otros gastos técnicos) / Primas imputadas netas de reaseguro. Cifras relativas a la Cuenta del seguro de No Vida.
- 2) (Siniestralidad del ejercicio neta de reaseguro + variación de otras provisiones técnicas) / Primas imputadas netas de reaseguro. Cifras relativas a la Cuenta del seguro de No Vida.
- 3) Ratio combinado = Ratio de Gastos + Siniestralidad. Cifras relativas a la Cuenta del seguro de No Vida.
- 4) Debido a la importancia de los ingresos por clasificaciones de riesgos en el negocio de MAPFRE CAUCIÓN y CRÉDITO, los ingresos netos de otras actividades de dicha filial se añaden al numerador del ratio de gastos.
- 5) Gastos de explotación netos / fondos de terceros gestionados promedio. Ratio anualizado.



# CORPORACIÓN MAPFRE:

## Balance



	3M 06	3M 05	% 06/05
<b>ACTIVO</b>			
Fondo de comercio	594,5	497,8	19,4%
Inmovilizado Material	485,0	369,2	31,4%
Inversiones	20.171,7	18.863,1	6,9%
Participación del reaseguro en las provisiones técnicas	1.580,3	1.252,4	26,2%
Otros activos	5.156,9	4.256,7	21,1%
<b>TOTAL ACTIVO</b>	<b>27.988,4</b>	<b>25.239,3</b>	<b>10,9%</b>
<b>PASIVO</b>			
Fondos Propios	2.203,4	1.933,2	14,0%
Socios externos	975,7	889,1	9,7%
Deuda financiera	582,9	374,2	55,8%
Provisiones técnicas	20.867,5	18.824,1	10,9%
- Provisiones del Seguro de Vida	14.497,9	13.776,2	5,2%
- Otras provisiones técnicas	6.369,6	5.047,9	26,2%
Provisiones para riesgos y gastos	122,4	136,1	-10,1%
Otros pasivos	3.236,5	3.082,6	5,0%
<b>TOTAL PASIVO</b>	<b>27.988,4</b>	<b>25.239,3</b>	<b>10,9%</b>

Millones de euros



# CORPORACIÓN MAPFRE:

## Desglose de primas y provisiones técnicas

	Provisiones del Seguro de Vida			Resto de provisiones técnicas			Provisiones Técnicas			Primas emitidas y aceptadas		
	3M 06	3M 05	% 06/05	3M 06	3M 05	% 06/05	3M 06	3M 05	% 06/05	3M 06	3M 05	% 06/05
VIDA	<b>14.220,6</b>	13.693,4	3,9%	<b>215,2</b>	158,4	35,9%	<b>14.435,8</b>	13.851,8	4,2%	<b>525,9</b>	486,6	8,1%
SEGUROS GENERALES	<b>50,8</b>	46,7	8,8%	<b>1.354,8</b>	1.150,7	17,7%	<b>1.405,6</b>	1.197,4	17,4%	<b>476,3</b>	445,4	6,9%
EMPRESAS	---	---	---	<b>2.047,3</b>	1.772,1	15,5%	<b>2.047,3</b>	1.772,1	15,5%	<b>371,7</b>	358,3	3,7%
SALUD	---	---	---	<b>365,2</b>	323,1	13,0%	<b>365,2</b>	323,1	13,0%	<b>390,6</b>	354,1	10,3%
AMÉRICA	<b>106,7</b>	48,8	118,6%	<b>1.214,3</b>	840,1	44,5%	<b>1.321,0</b>	888,9	48,6%	<b>517,9</b>	360,9	43,5%
RE	<b>119,8</b>	87,2	37,4%	<b>1.506,2</b>	1.107,7	36,0%	<b>1.626,0</b>	1.194,9	36,1%	<b>368,4</b>	315,7	16,7%
ASISTENCIA	---	---	---	<b>140,4</b>	123,6	13,6%	<b>140,4</b>	123,6	13,6%	<b>71,9</b>	55,0	30,7%
MAPFRE INSULAR	---	---	---	<b>14,7</b>	8,8	67,0%	<b>14,7</b>	8,8	67,0%	<b>5,5</b>	3,0	83,3%
Eliminaciones MAPFRE RE	---	---	---	<b>-469,5</b>	-374,5	---	<b>-469,5</b>	-374,5	---	<b>-151,2</b>	-104,6	---
Otras eliminaciones	---	-99,8	---	<b>-19,0</b>	-62,2	---	<b>-19,0</b>	-162,0	---	<b>-4,1</b>	-12,9	---
<b>CORPORACIÓN MAPFRE</b>	<b>14.497,9</b>	<b>13.776,2</b>	<b>5,2%</b>	<b>6.369,6</b>	<b>5.047,9</b>	<b>26,2%</b>	<b>20.867,5</b>	<b>18.824,1</b>	<b>10,9%</b>	<b>2.572,9</b>	<b>2.264,4</b>	<b>13,6%</b>



Millones de euros



# CORPORACIÓN MAPFRE:

## Desglose del patrimonio neto por unidades y sociedades

	Patrimonio neto					
	3M 06		3M 05		Var. %	
	Cuota de		Cuota de			
	Corp. Mapfre	Soc. externos	Corp. Mapfre	Soc. externos	Corp. Mapfre	Soc. externos
VIDA	308,9	296,7	276,7	265,9	11,6%	11,6%
SEGUROS GENERALES	154,2	148,1	164,8	158,3	-6,4%	-6,4%
EMPRESAS	144,2	138,5	136,9	131,6	5,3%	5,2%
SALUD	55,4	53,2	49,4	47,5	12,1%	12,0%
Ajustes de cons. / Socios externos	129,2	124,1	90,1	86,6	43,4%	43,3%
<b>MAPFRE-CAJA MADRID</b>	<b>791,8</b>	<b>760,8</b>	<b>717,9</b>	<b>689,8</b>	<b>10,3%</b>	<b>10,3%</b>
AMÉRICA	694,5	103,8	498,2	74,4	39,4%	39,5%
RE	546,3	74,5	539,3	73,5	1,3%	1,4%
ASISTENCIA	89,2	0,0	70,7	0,0	26,2%	---
OTRAS EMPRESAS	146,7	27,8	80,5	19,5	82,2%	42,6%
Ajustes de cons. / Socios externos	-65,1	8,8	26,6	31,8	-344,7%	-72,3%
<b>CORPORACIÓN MAPFRE</b>	<b>2.203,4</b>	<b>975,7</b>	<b>1.933,2</b>	<b>889,1</b>	<b>14,0%</b>	<b>9,7%</b>



Millones de euros



# SISTEMA MAPFRE:

## Cuenta de resultados consolidada



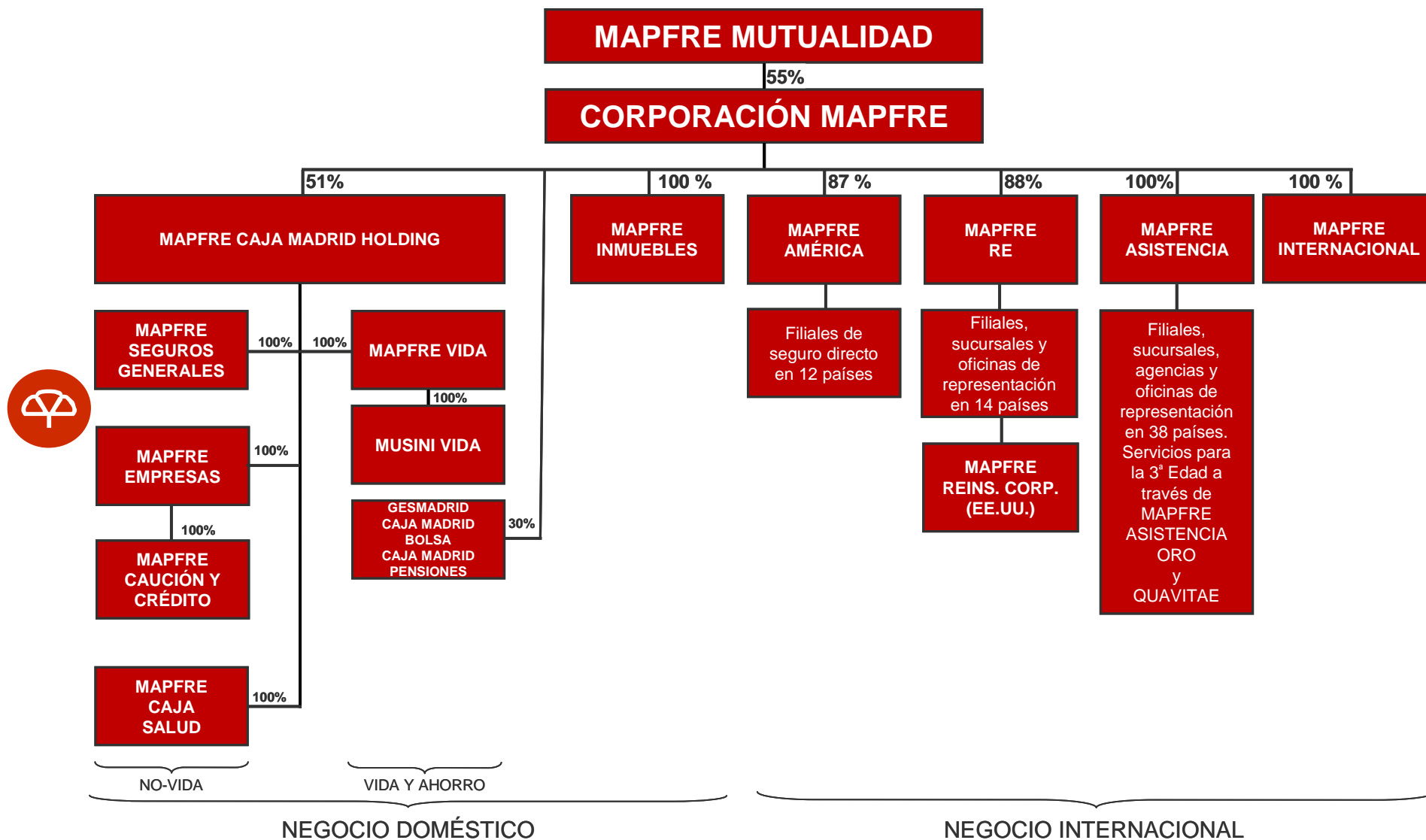
	3M 06	3M 05	Var. %
<b>SEGURO Y REASEGURO DE NO VIDA</b>			
Primas emitidas y aceptadas	2.673,4	2.377,0	12,5%
Primas imputadas netas de reaseguro cedido y retrocedido	1.710,6	1.484,5	15,2%
Siniestralidad neta y variación de otras provisiones técnicas	-1.268,4	-1.069,2	18,6%
Gastos de explotación netos de reaseguro	-380,0	-277,3	37,0%
Otros ingresos y gastos técnicos	-6,3	-19,4	-67,5%
<b>RESULTADO TÉCNICO</b>	<b>55,9</b>	<b>118,6</b>	<b>-52,9%</b>
Ingresos financieros netos y otros no técnicos	182,8	84,4	116,6%
<b>Resultado del negocio de No Vida</b>	<b>238,7</b>	<b>203,0</b>	<b>17,6%</b>
<b>SEGURO Y REASEGURO DE VIDA</b>			
Primas emitidas y aceptadas	648,9	541,9	19,7%
Primas imputadas netas de reaseguro cedido y retrocedido	581,8	487,5	19,3%
Siniestralidad neta y variación de otras provisiones técnicas	-584,4	-573,0	2,0%
Gastos de explotación netos de reaseguro	-79,3	-47,3	67,7%
Otros ingresos y gastos técnicos	-3,0	-3,8	-21,1%
<b>RESULTADO TÉCNICO</b>	<b>-84,9</b>	<b>-136,6</b>	<b>-37,8%</b>
Ingresos financieros netos y otros no técnicos	119,5	170,5	-29,9%
Plusvalías y minusvalías no realizadas en inversiones	6,1	4,2	45,2%
<b>Resultado del negocio de Vida</b>	<b>40,7</b>	<b>38,1</b>	<b>6,8%</b>
<b>OTRAS ACTIVIDADES</b>			
Ingresos de explotación	104,3	120,3	-13,3%
Gastos de explotación	-94,9	-124,2	-23,6%
Otros ingresos y gastos	1,7	5,7	-70,2%
<b>Resultado de las Otras Actividades</b>	<b>11,1</b>	<b>1,8</b>	<b>---</b>
<b>Beneficio antes de impuestos</b>	<b>290,5</b>	<b>242,9</b>	<b>19,6%</b>
Impuestos	-79,3	-65,8	20,5%
<b>Beneficio después de impuestos</b>	<b>211,2</b>	<b>177,1</b>	<b>19,3%</b>
Siniestralidad No Vida <sup>(1)</sup>	74,1%	72,0%	
Ratio de gastos No Vida <sup>(1)</sup>	22,6%	20,0%	
Ratio combinado No Vida <sup>(1)</sup>	96,7%	92,0%	
Ratio de gastos Vida <sup>(2)</sup>	1,9%	1,3%	

- 1) Ratios calculados sobre primas imputadas netas de reaseguro.
- 2) Gastos de explotación netos / fondos de terceros gestionados promedio. Ratio anualizado

Millones de euros



# CORPORACIÓN MAPFRE: Organigrama



Sección I Puntos clave

Sección II Análisis de resultados


Apéndice

**Calendario y Contactos**





## Calendario provisional para 2006

- 08/02/06 Publicación resultados del año 2005
- 08/02/06 Presentación a analistas de los resultados del año 2005 – Madrid
- 09/02/06 Presentación a analistas de los resultados del año 2005 – Londres
- 27/04/06 Publicación avance de resultados primer trimestre 2006
- 27/04/06 Presentación a analistas avance de resultados primer trimestre 2006 – Madrid
- 27/04/06 Junta General de accionistas
- 28/04/06 Presentación a analistas avance de resultados primer trimestre 2006 – Londres
-  25/07/06 Publicación resultados del primer semestre 2006
- 26/10/06 Publicación avance de resultados tercer trimestre 2006
- 26/10/06 Presentación a analistas de los resultados del tercer trimestre 2006 – Madrid
- 27/10/06 Presentación a analistas de los resultados del tercer trimestre 2006 – Londres

Fechas sujetas a posibles cambios



## Departamento de Relaciones con Inversores

Luigi Lubelli  
Director Financiero  
+34-91-581-6071

Beatriz Izard Pereda  
+34-91-581-2061

Antonio Triguero Sánchez  
+34-91-581-5211



Marisa Godino Alvarez  
Secretaria  
+34-91-581-2985

CORPORACIÓN MAPFRE, S.A.  
Departamento de Relaciones con Inversores  
Carretera de Pozuelo, nº 52  
28220 Majadahonda  
[relacionesconinversores.cormap@mapfre.com](mailto:relacionesconinversores.cormap@mapfre.com)



## Advertencia



Este documento tiene carácter meramente informativo. Su contenido no constituye oferta o invitación a contratar ni vincula en modo alguno a la entidad emisora. La información relativa a los planes de la sociedad, su evolución, sus resultados y sus dividendos constituyen simples previsiones cuya formulación no supone garantía con respecto a la actuación futura de la entidad o la consecución de los objetivos o de los beneficios estimados. Los destinatarios de esta información deben tener en cuenta que, en la elaboración de estas previsiones, se utilizan hipótesis y estimaciones con respecto a las cuales existe un alto grado de incertidumbre, y que concurren múltiples factores que pueden determinar que los resultados futuros difieran significativamente de los previstos. Entre estos factores, merecen ser destacados los siguientes: evolución del mercado asegurador y de la situación económica general en los países en los que opera la entidad; modificaciones del marco legal; cambios en la política monetaria; circunstancias que pueden afectar a la competitividad de los productos y servicios aseguradores; cambios en las tendencias en las que se basan las tablas de mortalidad y morbilidad que afectan a la actividad aseguradora en los ramos de vida y salud; frecuencia y gravedad de los siniestros objeto de cobertura, tanto en el ámbito de la actividad reaseguradora y de los seguros generales como en el de los de vida; fluctuación de los tipos de interés y de los tipos de cambio; riesgos asociados al uso de productos derivados; efecto de futuras adquisiciones.

MAPFRE no se compromete a actualizar o revisar periódicamente el contenido de este documento.

