

EXCMO. SR. PRESIDENTE DE LA COMISION NACIONAL DEL MERCADO DE
VALORES (MADRID)

En Málaga, a 21 de agosto de 2.009

D. Miguel Ángel Troya Ropero, con D.N.I. número 24820435-P, en nombre y representación de Montes de Piedad y Caja de Ahorros de Ronda, Cádiz, Almería, Málaga y Antequera (UNICAJA), en su calidad de Director de la División de Desarrollo Comercial y Banca Especializada, de dicha Entidad

CERTIFICA:

Que el archivo incluido en el CD que ha sido enviado a la Comisión Nacional del Mercado de Valores, reproduce fielmente el texto del "Documento de Registro" inscrito con fecha 20 de agosto de 2009 con el fin de que sea publicado en la página web de la Comisión Nacional del Mercado de Valores.

Fdo.: Miguel Ángel Troya Ropero
Director de la División de Desarrollo Comercial
y Banca Especializada

DOCUMENTO REGISTRO

AGOSTO 2009



El presente Documento de Registro ha sido registrado con fecha XX de agosto de 2009, en el registro oficial de la Comisión Nacional del Mercado de Valores y se ha redactado según el anexo XI del Reglamento CE 809/2004 de la Comisión Nacional del Mercado de Valores.

ÍNDICE GENERAL

Página

DOCUMENTO DE REGISTRO	2
0. <u>FACTORES DE RIESGO</u>	2
1. <u>PERSONAS RESPONSABLES</u>	10
1.1. Personas responsables	
1.2. Declaración de los responsables	
2. <u>AUDITORES DE CUENTAS</u>	11
2.1. Nombre y dirección de los auditores del emisor	
2.2. Renuncia de los auditores de sus funciones	
3. <u>FACTORES DE RIESGO</u>	12
3.1. Revelación de los factores de riesgo	
4. <u>INFORMACIÓN SOBRE EL EMISOR</u>	13
4.1. Historial y evolución del emisor	
5. <u>DESCRIPCIÓN DE LA EMPRESA</u>	16
5.1. Actividades principales	
6. <u>ESTRUCTURA ORGANIZATIVA</u>	20
6.1. Descripción del Grupo y posición del emisor en el mismo	
6.2. Dependencia del emisor de otras entidades del Grupo	
7. <u>INFORMACIÓN SOBRE TENDENCIAS</u>	24
7.1. Declaración de que no ha habido ningún cambio en las perspectivas del emisor desde la fecha de sus últimos estados financieros	
7.2. Información sobre cualquier hecho que pueda tener una incidencia importante en las perspectivas del emisor	
8. <u>PREVISIONES O ESTIMACIONES DE BENEFICIOS</u>	25
8.1. Declaración que enumere los principales supuestos en los que el emisor ha basado su previsión o estimación	
8.2. Informe elaborado por contables o auditores independientes	
8.3. Previsión o estimación de los beneficios	
9. <u>ÓRGANOS ADMINISTRATIVO, DE GESTIÓN Y DE SUPERVISIÓN</u>	26
9.1. Miembros de los órganos administrativo, de gestión o de supervisión	
9.2. Conflictos de intereses de los órganos administrativo, de gestión y de supervisión	
10. <u>ACCIONISTAS PRINCIPALES</u>	34
10.1. Declaración del emisor sobre si es directa o indirectamente propietario.	
10.2. Descripción de acuerdo, cuya aplicación pueda dar lugar a un cambio en el control del emisor.	
11. <u>INFORMACIÓN FINANCIERA RELATIVA AL ACTIVO Y EL PASIVO DEL EMISOR, POSICIÓN FINANCIERA Y PÉRDIDAS Y BENEFICIOS</u>	35
11.1. Información financiera histórica auditada	
11.2. Estados financieros	
11.3. Auditoría de la información histórica anual	
11.4. Edad de la información financiera más reciente	
11.5. Información intermedia y demás información financiera	
11.6. Procedimientos judiciales y de arbitraje	
11.7. Cambio significativo en la posición financiera del emisor	
12. <u>CONTRATOS IMPORTANTES</u>	46
13. <u>INFORMACIÓN DE TERCEROS, DECLARACIONES DE EXPERTOS Y DECLARACIONES DE INTERÉS</u>	47

- 13.1. Declaración o informe atribuido a una persona en calidad de experto
- 13.2. Confirmación de que la información se ha reproducido con exactitud

14. DOCUMENTOS A DISPOSICIÓN48

DOCUMENTO DE REGISTRO

0. FACTORES DE RIESGO PARA EL EMISOR

La Caja mantiene una atención rigurosa para mantener un perfil de riesgo prudente y equilibrado preservando los objetivos de solvencia, rentabilidad y adecuada liquidez. Adicionalmente, el objetivo de la Caja es tener asegurado una situación de plena liquidez para un periodo de dos años.

Basándose en el marco normativo, la estructura organizativa de la Entidad incluye un Departamento de Control del Riesgo, funcionalmente separado de las áreas que generan las exposiciones. Como consecuencia, la organización de Gestión Global del Riesgo cuenta con una estructura interna perfectamente definida que le sirve de apoyo y permite materializar las diferentes decisiones adoptadas.

La descripción de las mencionadas categorías de riesgo es la siguiente:

→ Riesgo de Crédito

El riesgo de crédito se define como el riesgo de incurrir en pérdidas como consecuencia de un incumplimiento de los pagos debidos a la Entidad. Este riesgo es inherente a la operativa diaria de la Entidad.

La Caja dispone de un Política aprobada por el Consejo de Administración cuyo objetivo es agrupar, recopilar y ordenar los principios y criterios generales que han inspirado e inspiran la política de inversión y gestión del Grupo UNICAJA.

Los datos de morosidad y de cobertura son los siguientes:

Inversión Crediticia

	Morosidad Miles de euros	Volumen Inversión con Ajes. Val. Miles de euros	Volumen Inversión Miles de euros	% Morosidad sobre inversión
30/06/2009	756.563	24.762.710	25.622.924	2,95%
31/12/2008	554.532	24.438.725	25.264.103	2,19%
31/12/2007	152.542	23.995.723	24.493.284	0,62%

Valores de Renta Fija

	Morosidad Miles de euros	Volumen Inversión con Ajes. Val. Miles de euros	Volumen Inversión Miles de euros	% Morosidad sobre inversión
30/06/2009	5.000	4.138.951	4.180.084	0,12%
31/12/2008	0	2.491.182	2.517.443	0,00%
31/12/2007	0	2.400.058	2.453.805	0,00%

Riesgos Contingentes

	Morosidad Miles de euros	Volumen Inversión con Ajes. Val. Miles de euros	Volumen Inversión Miles de euros	% Morosidad sobre inversión
30/06/2009	13.673	1.268.903	1.268.903	1,08%
31/12/2008	7.813	1.347.107	1.347.107	0,58%
31/12/2007	3.009	1.317.962	1.317.962	0,23%

Inversión Crediticia + Valores de Renta Fija + Riesgos Contingentes

	Morosidad Miles de euros	Volumen Inversión con Ajes. Val. Miles de euros	Volumen Inversión Miles de euros	% Morosidad sobre inversión
30/06/2009	775.236	30.170.564	31.071.911	2,49%
31/12/2008	562.345	25.785.832	26.611.210	2,11%
31/12/2007	155.551	25.313.685	25.811.246	0,60%

	30/06/2009	31/12/2008	31/12/2007
Importe Coberturas (Miles de euros):	939.752	872.953	525.489
Ratio Cobertura:	121,22%	155,23%	337,82%

Exposición al riesgo de crédito al 31 de diciembre de 2008 y exposición media durante el ejercicio 2008

El valor total de las exposiciones al 31 de diciembre de 2008 al riesgo de crédito del Grupo Consolidable, después de los ajustes indicados en las Normas Decimotercera y Decimoséptima de la Circular de Solvencia y de correcciones de valor por deterioro de activos que les corresponden, en su caso, asciende a 35.769.869 miles de euros, sin considerar los efectos de la reducción del riesgo de crédito.

En el cuadro siguiente, se presenta el valor medio durante el ejercicio 2008 de aquellas exposiciones al riesgo de crédito, netas de ajustes y de pérdidas por deterioro contabilizadas, a las cuales se ha aplicado el método estándar para estimar sus requerimientos de recursos propios por riesgo de crédito y dilución:

Categoría de Riesgo	Importe medio de la Exposición (miles de euros)
Administraciones centrales o bancos centrales	874.285
Administraciones regionales y autoridades locales	590.057
Entidades del sector público y otras instituciones públicas sin fines de lucro	577.216
Instituciones	1.462.440
Empresas	8.169.691
Minoristas	5.333.488
Exposiciones garantizadas con inmuebles	12.327.187
Exposiciones en situación mora	65.404
Exposiciones de alto riesgo	1.266.058
Bonos garantizados	6.841
Posiciones en titulaciones	1.028.273
Exposiciones frente a instituciones de inversión colectiva (IIC)	27.938
Otras exposiciones	2.193.217
EXPOSICIÓN MEDIA	33.922.095

La exposición de Unicaja a promotores es, en cifras comparativas, la siguiente:

	30/06/2009	31/12/2008	variación	
			importe	%
Ptmos Promociones	2.482.787	2.703.599	-220.812	-8,17%
Ptmos Hipotecarios	869.543	933.340	-63.797	-6,84%
Ptmos Personales	366.595	382.038	-15.443	-4,04%
Resto Inversión ND	299.453	383.934	-84.481	-22,00%
Dudosos	273.033	180.301	92.732	51,43%
INVERSIÓN CREDITICIA	4.291.411	4.583.212	-291.801	-6,37%
Avales	228.204	308.980	-80.775	-26,14%
INVERSIÓN CREDITICIA + AVALES	4.519.616	4.892.192	-372.576	-7,62%

Datos en miles de euros

Por último, se presenta el detalle de las exposiciones al riesgo de crédito del Grupo Consolidable al 31 de diciembre de 2008, netas de los ajustes establecidos en la Norma Decimoséptima de la Circular de Solvencia y de las pérdidas por deterioro constituidas, en su caso, sobre las mismas, desglosadas por áreas geográficas:

Área Geográfica	Importe de la Exposición (miles de euros)
España	32.440.269
Resto de UE	550.391
Resto del mundo	228.526
EXPOSICION AL 31 DE DICIEMBRE DE 2008	33.219.187

Adicionalmente, la Caja dispone de políticas y de procedimientos que limitan la concentración del riesgo de crédito por contrapartes, tanto individualmente consideradas como por grupos económicos. La Caja establece los límites a la concentración de riesgos

tomando en consideración factores como las actividades a las que se dedican las contrapartes, su rating, así como otras características comunes a los mismos.

UNICAJA es consciente de la importancia del uso de técnicas avanzadas de medición y gestión del riesgo, y en este sentido, ha sofisticado la gestión de algunos de sus segmentos para dotarlos de sistemas y procesos con mayor sensibilidad al riesgo. Los modelos empleados por UNICAJA para la medición y evaluación del riesgo de crédito se clasifican en un primer nivel en Scoring Proactivo, Scoring Reactivo (hipotecario, Consumo y Tarjetas) y Rating (Empresas, Mayoristas, y Promotores).

Los criterios aplicados por la Entidad en la estimación de las pérdidas por deterioro de las operaciones de inversión crediticia y la clasificación de los saldos como deteriorados no sólo cumplen estrictamente con las normas aplicables a la Institución en cada momento y en particular con las establecidas en la Circular 4/2004 del Banco de España, sino que se emplean criterios de mayor prudencia.

UNICAJA también cuenta con metodologías, procedimientos, herramientas y normas de actuación para el control y la recuperación de los activos deteriorados.

→ **Riesgo de Liquidez**

El Comité de Activos y Pasivos y Presupuestos (COAPP), comité formado por la Alta Dirección, es el que gestiona el riesgo de liquidez inherente a la actividad y a los instrumentos financieros del mismo para asegurar que dispondrá en todo momento de la suficiente liquidez para cumplir con sus compromisos de pago asociados a la cancelación de sus pasivos, en sus respectivas fechas de vencimiento, sin comprometer la capacidad de Unicaja para responder con rapidez ante oportunidades estratégicas de mercado.

El cuadro siguiente muestra una matriz de vencimientos según la fecha contractual de vencimientos de los saldos correspondientes al balance de situación individual de la Institución al 31 de diciembre de 2008:

GAP DE LIQUIDEZ

Miles de euros							
ACTIVO	Hasta 1 mes	Entre 1 y 3 meses	Entre 3 y 12 meses	Entre 1 y 5 años	Más de 5 años	A la vista y no determinado	Total
Caja y Depósitos Bancos Centrales	-	-	-	-	-	509.447	509.447
Cartera de Negociación	4.108	42.020	18.943	117	-	1.173	66.360
Valores representativos de deuda	3.396	40.580	17.909	-	-	-	61.885
Otros instrumentos de capital	-	-	-	-	-	1.173	1.173
Derivados de negociación	712	1.440	1.034	117	-	-	3.302
Activos financieros disponibles para la venta	63.562	50.777	232.482	818.265	1.248.623	1.099.305	3.513.014
Valores representativos de deuda	63.562	50.777	232.482	818.265	1.248.623	-	2.413.709
Otros instrumentos de capital	-	-	-	-	-	1.099.305	1.099.305
Inversiones Crediticias	1.817.598	1.165.750	2.802.040	5.636.267	12.959.661	1.375.001	25.756.317
Depósitos en Entidades de Crédito	641.075	222.308	20.452	84.128	81.757	92.855	1.142.575
Crédito a la clientela	1.176.523	943.442	2.781.588	5.552.139	12.877.904	1.282.146	24.613.742
Derivados de cobertura	9.407	-	81	58.519	173.514	-	241.521
Participaciones	-	-	-	-	-	620.953	620.953
Contratos de seguros vinculados a Pensiones	-	-	-	-	-	129.741	129.741
Activo Material	-	-	-	-	-	667.817	667.817
Otros activos	-	-	-	-	-	431.687	431.687
Total activo	1.894.675	1.258.547	3.053.546	6.513.167	14.381.798	4.835.124	31.936.857
Miles de euros							
PASIVO	Hasta 1 mes	Entre 1 y 3 meses	Entre 3 y 12 meses	Entre 1 y 5 años	Más de 5 años	A la vista y no determinado	Total
Cartera de Negociación	704	410	1.952	6.272	-	-	9.338
Derivados de negociación	704	410	1.952	6.272	-	-	9.338
Pasivos financieros a coste Amortizado	3.380.945	2.927.117	4.786.908	2.768.160	6.194.198	8.724.755	28.782.083
Depósitos de Bancos Centrales	43.317	80.000	120.000	-	-	2.925	246.242
Depósitos de Entidades de Crédito	155.924	38.058	186.855	62.689	10.609	2.730	456.865
Depósitos a la clientela	2.755.304	2.219.159	3.718.353	1.518.306	6.001.311	8.513.331	24.725.764
Débitos representados por valores negociables	426.400	589.900	761.700	1.127.165	-	-	2.905.165
Pasivos subordinados	-	-	-	60.000	182.278	-	242.278
Otros pasivos financieros	-	-	-	-	-	205.769	205.769
Derivados de cobertura	-	-	-	-	13.734	-	13.734
Provisiones	-	-	-	-	-	337.842	337.842
Otros pasivos	-	-	-	-	-	337.358	337.358
Total pasivo	3.381.649	2.927.527	4.788.860	2.774.432	6.207.932	9.399.955	29.480.355
Patrimonio Neto	-	-	-	-	-	2.456.502	2.456.502
Diferencia	(1.486.974)	(1.668.980)	(1.735.314)	3.738.735	8.173.866	(7.021.333)	-
GAP Simple	- 1.486.974	- 1.668.980	- 1.735.314	3.738.735	8.173.866	- 4.564.831	2.456.502
GAP Acumulado	- 1.486.974	- 3.155.954	- 4.891.268	- 1.152.533	7.021.333	2.456.502	2.456.502
GAP Acumulado / Total Activo	-78,48%	-250,76%	-160,18%	-17,70%	48,82%	50,81%	7,69%

En la gestión del riesgo de liquidez, Unicaja utiliza un enfoque centralizado, aplicando para ello herramientas informáticas integradas con las cuales se realizan los análisis del riesgo de liquidez, en base a los flujos de tesorería estimados por el Grupo para sus activos y pasivos, así como las garantías o instrumentos adicionales de los que dispone para garantizar fuentes adicionales de liquidez que pudiesen ser requeridas (por ejemplo, líneas de liquidez no empleadas por la Caja). La posición en cuanto al riesgo de liquidez de Unicaja se establece en base a variados análisis de escenarios. Los análisis de diversos escenarios tienen en cuenta no solo situaciones normales de mercado, sino condiciones extremas que pudiesen llegar a presentarse y que pudiesen afectar a la corriente de cobros y de pagos, debidas a factores de mercado o factores internos de Unicaja.

→ Riesgo de mercado.

Si bien a efectos de la Circular de Solvencia se asigna el riesgo de mercado a las posiciones de negociación, UNICAJA ha desarrollado políticas, procesos y herramientas para la gestión del riesgo de mercado correspondiente a toda la cartera de valores, independientemente de cual sea su clasificación contable.

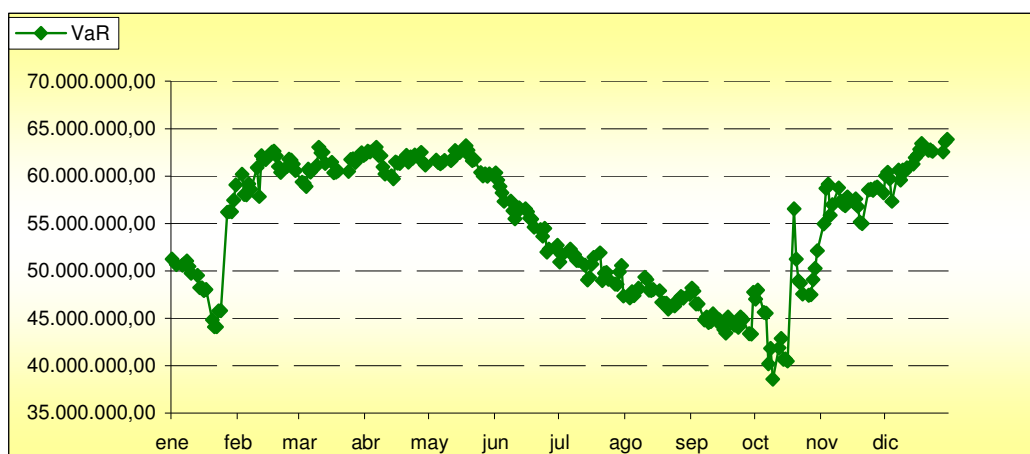
Se define el Riesgo de Mercado como el riesgo de pérdida en la Entidad ante movimientos adversos de las variables del mercado. Atendiendo a la naturaleza de dichos factores, podemos hacer referencia a los siguientes riesgos:

- Riesgo de tipo de interés: riesgo de pérdida en las posiciones mantenidas, derivado de las fluctuaciones de las curvas de tipos de interés del mercado.
- Riesgo de tipo cambio: riesgo de pérdida en las posiciones mantenidas, derivado de las fluctuaciones de los tipos de cambio.
- Riesgo de precio de acciones e índices bursátiles: riesgo de pérdida en las posiciones mantenidas, derivado de las fluctuaciones de los precios de las acciones e índices bursátiles.
- Riesgo de opciones: las opciones son instrumentos financieros complejos, cuyo precio está influenciado a su vez por distintas variables.

UNICAJA, a través del establecimiento de una estructura de límites, controla la exposición al riesgo de mercado definiendo un marco de actuación para las distintas operativas que la Entidad realiza en los mercados financieros, de forma que éstas se realicen dentro de este marco. Asimismo, la estructura de límites se utiliza como medio de diversificación con el fin de evitar exposiciones al riesgo de mercado excesivamente concentradas.

El ratio VaR (Value at Risk) medio de UNICAJA durante el ejercicio 2008 ascendió a 54.701.288,53 €.

A continuación se incluye un gráfico con la evolución del ratio VaR durante el ejercicio 2008:



→ Riesgo de tipo de interés.

La labor de control del riesgo de tipos de interés se realiza de manera integrada por el Comité de Activos y Pasivos y Presupuestarios (COAPP). Esta unidad es la encargada de poner en práctica los procedimientos que aseguren que el Grupo cumple en todo momento las políticas de control y gestión del riesgo de tipo de interés que son fijadas por el Consejo de Administración.

En el análisis, medición y control del riesgo de tipo de interés asumido por el Grupo, se utilizan técnicas de medición de sensibilidad y análisis de escenarios que pudiesen afectar de manera importante al mismo.

El Grupo utiliza operaciones de cobertura para la gestión individual del riesgo de tipo de interés de todos aquellos instrumentos financieros de carácter significativo que pueden exponerla a riesgos de tipos de interés igualmente significativos.

En el cuadro siguiente se muestra una matriz de vencimientos o revisiones agrupando el valor en libros de los activos y pasivos financieros en función de las fechas de revisión de tipos de interés o de vencimiento; según cual de ellas esté más próxima en el tiempo, correspondiente a los saldos del balance de situación individual de la institución a 31 de diciembre de 2008.

		Miles de euros						
ACTIVO	Hasta 1 mes	Entre 1 y 3 meses	Entre 3 y 12 meses	Entre 1 y 2 años	Entre 2 y 3 años	Entre 3 y 4 años	Entre 4 y 5 años	Más de 5 años
Activos financieros en origen								
Con tipo variable	3.554.597	4.201.926	12.808.364	2.367.181	38.077	29.177	7.293	9.266
Con tipo fijo	1.503.156	647.609	1.120.868	495.352	492.120	346.620	314.915	771.095
Tras ajustes por coberturas:								
Sensibles a tipo variable	3.564.597	4.236.926	13.023.064	2.367.181	38.077	29.177	7.293	9.266
Sensibles a tipo fijo	1.503.156	647.609	1.120.868	495.352	492.120	346.620	259.915	566.395
PASIVO	Hasta 1 mes	Entre 1 y 3 meses	Entre 3 y 12 meses	Entre 1 y 2 años	Entre 2 y 3 años	Entre 3 y 4 años	Entre 4 y 5 años	Más de 5 años
Pasivos financieros en origen								
Con tipo variable	1.860.486	3.161.995	732.873	-	-	-	-	-
Con tipo fijo	3.681.846	2.308.620	4.248.306	790.560	524.924	61.733	497.360	4.426.990
Tras ajustes por coberturas:								
Sensibles a tipo variable	1.860.486	4.446.069	4.756.648	-	-	-	-	-
Sensibles a tipo fijo	3.681.846	2.308.620	4.148.306	267.560	364.924	61.733	47.360	352.141

El cuadro anterior recoge, para cada uno de los plazos, los ajustes a los elementos a tipo fijo, derivados de las coberturas de dichos elementos realizadas con instrumentos derivados por la Institución, a fin de reflejar la exposición global a las fluctuaciones de los tipos de interés.

En relación con el nivel de riesgo de interés señalar, que al 31 de diciembre de 2008 se estima que una variación en 100 puntos básicos, en base a distintos criterios de sensibilidad, no tendría un efecto significativo en el margen de intermediación, así como en el valor económico del Grupo.

→ Riesgo por variación de la calidad crediticia.

Riesgo de incumplimiento de pago debido a cambios en la capacidad o intención de la contraparte de cumplir sus obligaciones, resultando en una pérdida financiera. Los riesgos de crédito de la contraparte surgen de la incapacidad y/o intención de la contraparte de cumplir con sus responsabilidades contractuales.

Los ratings actuales y la evolución de los mismos, así como del coeficiente de solvencia de UNICAJA son los siguientes:

Calificación Crediticia		INFORME JUNIO 2009	INFORME AGOSTO 2008	INFORME OCTUBRE
MOODY'S	Largo Plazo	Aa3	Aa3	Aa3
	Corto Plazo	P-1	P-1	P-1
	Perspectiva	Negativa	Estable	Estable
			INFORME ENERO 2009	INFORME ENERO 2008
FITCH	Largo Plazo		A+	A+
	Corto Plazo		F1	F1
	Perspectiva		Estable	Estable
		30/06/2009	31/12/2008	31/12/2007
Coeficiente Solvencia (Consolidado)		14,42%	13,21%	12,44%

→ **Riesgo de tipo de cambio.**

La exposición de UNICAJA al riesgo de tipo de cambio es inmaterial con unas posiciones netas en divisas inferiores al 1% del total de su total de activos.

→ **Riesgo operacional.**

Pérdidas generadas como consecuencia de procesos internos inadecuados, errores humanos, incorrecto funcionamiento de los sistemas de información o acontecimientos externos. El riesgo operacional es inherente a todas las actividades de negocio.

1. PERSONAS RESPONSABLES

1.1. Personas responsables

D. Miguel Ángel Troya Roper, como Director de la División de Desarrollo Comercial y Banca Especializada, en nombre de Montes de Piedad y Caja de Ahorros de Ronda, Cádiz, Almería, Málaga y Antequera (UNICAJA), y en virtud del poder otorgado por la Entidad emisora con fecha 24 de mayo de 2005, ante el notario de Málaga D. Federico Pérez-Padilla García, bajo el número 1.515 de su protocolo, asume la responsabilidad por el contenido del presente Documento de Registro.

1.2. Declaración de los responsables

El responsable del Documento de Registro asume la responsabilidad por su contenido y declara, tras comportarse con una diligencia razonable para garantizar que así es, que la información contenida en el presente Documento de Registro es, según su conocimiento, conforme a los hechos y no incurre en ninguna omisión que pudiera afectar a su contenido.

2. AUDITORES DE CUENTAS

2.1. Nombre y dirección de los auditores del emisor

Las cuentas anuales individuales y consolidadas y el informe de gestión correspondientes a los ejercicios 2007 y 2008 han sido auditadas por la firma de auditoría “PricewaterhouseCoopers Auditores, S.L.”, con domicilio social en Madrid, Paseo de la Castellana, 43 y nº de Inscripción en el ROAC SO242.

2.2. Renuncia de los auditores a sus funciones

Los auditores no han renunciado, ni han sido apartados de sus funciones durante el período cubierto por la información histórica a que hace referencia el presente documento de registro.

A la fecha de elaboración de este documento de registro, los auditores del próximo ejercicio 2009 serán los mismos que para el cierre de los últimos ejercicios, es decir, “PricewaterhouseCoopers Auditores, S.L.”.

3. FACTORES DE RIESGO

Los factores de riesgo que puedan afectar al Emisor están detallados en el apartado 0 del presente Documento de Registro.

4. INFORMACIÓN SOBRE EL EMISOR

4.1. Historial y evolución del emisor

4.1.1. Nombre legal y comercial del emisor

El nombre legal del emisor es MONTES DE PIEDAD Y CAJA DE AHORROS DE RONDA, CADIZ, ALMERIA, MALAGA Y ANTEQUERA. Utiliza en el tráfico mercantil la denominación abreviada de "UNICAJA".

4.1.2. Lugar de registro del emisor y número del registro

La Entidad emisora figura inscrita en los siguientes registros:

- a) En el Registro Mercantil de Málaga, al tomo 1.137 del archivo, libro 50 de la sección de Sociedades General, folio 1, hoja número MA-2447, inscripción 1ª
- b) En el Registro de Cajas Generales de Ahorro Popular del Banco de España, con el número 2103 de codificación.
- c) En el Registro Especial de Cajas de Ahorros de la Consejería de Economía y Hacienda de la Junta de Andalucía, con el número CA-R-18.

4.1.3. Fecha de constitución y período de actividad

La Entidad emisora inició su actividad con fecha 18 de marzo de 1991 y, conforme a lo establecido en sus Estatutos Sociales, ejercerá dicha actividad de forma indefinida.

4.1.4. Domicilio y personalidad jurídica del emisor y Legislación Aplicable

El domicilio social de la Entidad se encuentra en avenida de Andalucía, números 10 y 12. 29007-Málaga; Teléfono nº 952 13 80 00. El país de constitución de Unicaja es España.

La entidad emisora es una Caja de Ahorros. El artículo 39 de la Ley 26/1988, de 29 de julio, de Disciplina e Intervención de las Entidades de crédito, establece explícitamente, siguiendo en este punto lo dispuesto en el artículo 1 del Real Decreto Legislativo 1289/1986, de 28 de junio, de Adaptación del Derecho vigente en materia de Entidades de crédito al de las Comunidades Europeas, que "se conceptúan, en particular, entidades de crédito: c) las Cajas de Ahorros".

Además de ser entidades de crédito, las Cajas de Ahorros se conceptúan como entidades de crédito bancarias, también denominadas entidades de depósito, en contraposición a las entidades de crédito no bancarias o establecimientos financieros de crédito.

En atención a su peculiar naturaleza jurídica, le es aplicable la legislación propia de las Cajas de Ahorros, así como la normativa reguladora de las entidades de crédito y, más específicamente, la concerniente a las entidades de depósito establecida en la mencionada Ley 26/1988. Asimismo y, en el supuesto de que Unicaja emita Bonos y Obligaciones subordinadas con cargo al Folleto de Base, será de aplicación lo dispuesto en la Ley 24/1988

del Mercado de Valores actualizada por el Real Decreto 1310/2005, la Ley 211/1964, de 24 de diciembre, así como la vigente Ley 15/1999, de Cajas de Ahorros de Andalucía.

4.1.5. Acontecimientos recientes relativos al emisor que sean importantes para evaluar su solvencia

Desde los últimos Estados Financieros cerrados y auditados con fecha 31 de diciembre de 2008, hasta la fecha de inscripción del presente Documento de Registro, no existen acontecimientos relativos al emisor que se hayan producido recientemente y que puedan afectar a su solvencia.

	Junio 2009 (**)	Diciembre 2008	Diciembre 2007
RATIO DE MOROSIDAD (saldos en mora de inversión crediticia, renta fija y riesgos contingentes sobre total de inversión)	2'49%	2'11%	0'60%
INDICE DE COBERTURA	121,22%	155'23%	337'82%
COEFICIENTE DE SOLVENCIA (*)	14'42%	13'21%	12'44%
TIER 1 (*)	11'51%	10'22%	8'44%
TIER 2 (*)	2'91%	2'99%	4'00%

(*) Datos de Junio 09 y Diciembre 08 bajo Circular 3/2008 (método estándar)

Datos Diciembre 2007 bajo Circular 5/1993.

(**) Datos no auditados

Estos datos han sido elaborados según la Circular 4/2004 de 22 de diciembre sobre normas de información financiera pública y reservada y modelos de estados financieros, modificada por la circular 6/2008 de 26 de noviembre, y 3/2008, de 22 de mayo, del Banco de España sobre determinación y control de recursos propios mínimos, siendo esta última una modificación de la circular 5/1993 de 26 de marzo

El pasado 13 de Julio los Presidentes de Caja de Jaén y Unicaja, José Antonio Arcos Moya y Braulio Medel, acordaron elevar próximamente a sus Consejos de Administración una propuesta de convenio de fusión entre ambas entidades, mediante la creación de una nueva institución. Esta propuesta de convenio de integración quedaría abierta a la inmediata incorporación de otra(s) Caja(s) que así lo deseara(n).

La unión entre Caja de Jaén y Unicaja se plantea como una operación privada, sin recurso a ningún tipo de apoyo financiero externo, desde el mutuo convencimiento de que es la fórmula más adecuada, ante los retos presentes y futuros, para servir mejor a las necesidades económicas y sociales de sus territorios, a las demandas de sus clientes y empresas, y a los legítimos intereses de sus empleados.

La voluntad de ambas Cajas mediante este acuerdo de fusión es desarrollar, desde una nueva entidad andaluza, el fortalecer sus posiciones en el sistema financiero de la misma Comunidad Autónoma, y consolidar una destacada presencia fuera de la misma. A la suma de ambas entidades correspondería un volumen de negocio aproximado superior a los 50.000 millones de euros. La nueva entidad tendría un coeficiente de solvencia superior al 14%.

Posteriormente, con fecha 3 de agosto de 2009, el Consejo de Administración de Unicaja ha ratificado el protocolo de intenciones de fusión con Cajasur y su correspondiente plan de actuación económica y de apoyos financieros, a los que la Comisión Ejecutiva de Unicaja dio su conformidad el pasado 28 de julio. Dicho plan de actuación ha sido ya objeto de aprobación por el Banco de España, en tanto que el Fondo de Garantía de Depósitos de las Cajas de Ahorros ha otorgado su respaldo financiero al proyecto.

Con fecha 13 de agosto de 2009 el Consejo de Administración de Unicaja ha aprobado por unanimidad el proyecto de fusión de Unicaja con Caja de Jaén, mediante la creación de una nueva institución. Asimismo, el Consejo de Administración de Caja de Jaén, reunido ese mismo día en la capital jiennense, ha aprobado por unanimidad también dicho acuerdo de fusión. Las aprobaciones del Consejo de las dos Cajas de Ahorros se producen después de que los Presidentes de Caja de Jaén y Unicaja, José Antonio Arcos Moya y Braulio Medel, acordaran el pasado 13 de julio elevar a sus respectivos Consejos una propuesta de acuerdo de fusión entre ambas entidades.

Se mantendrían las obras sociales desarrolladas por las dos Cajas, así como, al menos por un período determinado, las marcas comerciales respectivas de cada una de ellas.

El proyecto de fusión entre Unicaja y Caja de Jaén deberá ser ratificado por las Asambleas Generales de las dos entidades referidas, así como obtener las autorizaciones administrativas correspondientes.

Al margen del proceso de fusión entre Unicaja y Caja de Jaén, Unicaja mantiene un protocolo de intenciones de fusión con Cajasur, que recientemente fue aprobado por los Consejos de Administración de Unicaja y de Cajasur.

5. DESCRIPCIÓN DE LA EMPRESA

5.1. Actividades principales

5.1.1. Principales actividades

Las actividades de la Entidad pueden agruparse en tres familias o clases de productos:

- a) Captación de Fondos: Recursos Ajenos.
- b) Aplicación de Fondos:
 - b.1) - Inversiones crediticias.
 - b.2) - Tesorería y cartera de valores.

En términos generales, UNICAJA agrupa la totalidad de sus productos en cinco áreas fundamentales:

- 1.) Productos de pasivo
- 2.) Productos de activo
- 3.) Productos de desintermediación
- 4.) Servicios Financieros
- 5.) Otros servicios

Descripción de los componentes de los productos

El contenido de estas familias de productos se relaciona a continuación:

1. Productos de pasivo:

- Del Sector Residente
- Del Sector no Residente

Para el Sector Residente, cabría distinguir entre cuentas a la vista y cuentas a plazo y para los segundos, los No Residentes, tendríamos que añadir, las cuentas en divisas.

Esta gama de productos es la tradicional de las Cajas de Ahorros que, bien a través de las cuentas de Ahorro o a través de las cuentas corrientes (en sus diversas modalidades), canalizan las imposiciones de nuestros clientes. En definitiva, se trata de contratos de depósitos que, con más o menos plazos de duración y liquidez, remuneran los depósitos de nuestros clientes a unos tipos pactados en función de las características anteriores.

2. Productos de Activo

Podemos agruparlos en los siguientes:

- Préstamos con Garantía Personal
- Préstamos con Garantía Hipotecaria
- Préstamos con Garantía Pignoraticia
- Descuento de Efectos
- Avals y Otras Garantías

Los primeros, son los que se realizan tomando como garantía el patrimonio personal del prestatario y tienen diferentes modalidades, entre las que cabe nombrar el préstamo personal (propriadamente dicho), las cuentas de crédito, los préstamos nóminas, los préstamos para el consumo y los préstamos campaña (de apoyo a los agricultores).

Como su nombre indica, los préstamos hipotecarios son aquellos que se realizan con la garantía de hipoteca que sobre el bien objeto de la misma se realiza. Tienen diferentes modalidades como préstamos al promotor, al comprador directo, etc.

Los que se realizan con garantía pignoratícia son parecidos a los anteriores pero que no garantizan el pago mediante hipoteca del bien, sino contra imposiciones de plazo fijo, de títulos valores u otras prendas.

3. Productos de Desintermediación

Los principales conocidos son los siguientes:

- Fondos de Inversión
- Planes y Seguros de Pensiones
- Operaciones de arrendamiento financiero
- Operaciones de cesión temporal de activos

4. Servicios Financieros

Cabe distinguir los siguientes grupos:

4.1 Medios de Pago:

- Tarjeta Unicaja
- Tarjeta Visa
- Cheques Gasolina
- Tarjeta American Express
- Transferencias
- Cheque Bancario etc.

4.2 Valores Mobiliarios:

- Compra venta de títulos y derechos en bolsa
- Suscripción de títulos
- Depósitos de Valores
- Conversiones y canjes
- Amortizaciones
- Ampliaciones de capital
- Dividendos e intereses
- Información fiscal anual etc.

5. Otros Servicios

Son algunos tales como:

- Servicio de custodia
- Alquiler de Cajas de depósitos
- Domiciliaciones
- Servicio nóminas
- Otros

5.1.2. Indicación nuevo producto y/o actividades significativas

No se ha puesto en circulación ningún producto nuevo ni se ha desarrollado ninguna actividad significativa que no se pueda encuadrar dentro del desarrollo de la actividad normal de la Caja recogida en los apartados anteriores.

5.1.3. Mercados principales Red comercial

La actividad de UNICAJA se realiza en toda la Comunidad Autónoma de Andalucía, Albacete, Alicante, Badajoz, Barcelona, Ceuta, Ciudad Real, Madrid, Melilla, Murcia, Toledo y Valencia. Al ser una Entidad con vocación netamente andaluza, concentra en esta región el 86,49% de sus oficinas, siendo Málaga (con un 32,90%) la provincia con mayor peso específico. Contaba a 31 de Diciembre de 2008 con una Red de 918 Oficinas repartidas en 17 provincias y las 2 Ciudades Autónomas.

<i>Distribución Provincial de la Red de Negocio</i>				
PROVINCIA	Oficinas Operativas a 31/12/2008		Oficinas Operativas a 31/12/2007	
	Número de Oficinas	Distribución (%)	Número de Oficinas	Distribución (%)
ALBACETE	1	0,11%	1	0,11%
ALICANTE	1	0,11%	0	0,00%
ALMERÍA	139	15,14%	138	15,21%
BADAJOZ	3	0,33%	3	0,33%
BARCELONA	1	0,11%	1	0,11%
CÁDIZ	104	11,33%	105	11,58%
CIUDAD REAL	78	8,50%	78	8,60%
CÓRDOBA	34	3,70%	34	3,75%
GRANADA	39	4,25%	38	4,19%
HUELVA	27	2,94%	27	2,98%
JAÉN	86	9,37%	86	9,48%
MADRID	24	2,61%	22	2,43%
MÁLAGA	302	32,90%	298	32,86%
MURCIA	5	0,54%	3	0,33%
SEVILLA	63	6,86%	62	6,84%
TOLEDO	3	0,33%	3	0,33%
VALENCIA	2	0,22%	2	0,22%
CEUTA	2	0,22%	2	0,22%
MELILLA	4	0,44%	4	0,44%
Total	918	100,00%	907	100,00%

<i>Distribución de la Red de Negocio por Comunidades Autónomas</i>		
Comunidad Autónoma	Oficinas Operativas a 31/12/2008	
	Número de Oficinas	Distribución (%)
Andalucía	794	86,49%
Castilla-La Mancha	82	8,93%
Cataluña	1	0,11%
Ceuta	2	0,22%
Comunidad Valenciana	3	0,33%
Extremadura	3	0,33%
Madrid (Comunidad de)	24	2,61%
Melilla	4	0,44%
Murcia (Región de)	5	0,54%
Total	918	100,00%

La actividad realizada en cada una de las Sucursales, tiene carácter universal; es decir, comercializan todos los productos de la Entidad y atienden a todos los segmentos de clientes, si bien hay 11 Oficinas con un enfoque netamente Internacional.

En el ejercicio 2008 se ha producido la apertura de 16 nuevas Oficinas, llevadas a cabo principalmente en la provincia de Málaga (8 Oficinas). Se ha registrado un incremento neto de 11 Oficinas con respecto al ejercicio anterior, lo que supone una evolución de la Red de Oficinas de un 1,21%.

Entre los meses de enero y junio de 2009 se ha producido la apertura de 4 nuevas Oficinas, llevadas a cabo en Málaga (2) y Cádiz (2). En este periodo se ha dado un decremento en el número de Oficinas de 12, resultando un total de 910 Oficinas operativas a 30/06/2009.

Unicaja dispone, además, de tres Oficinas de representación en Londres (Reino Unido), Frankfurt (Alemania) y Bruselas (Bélgica).

5.1.4. Declaración del emisor relativa a su competitividad

En este cuadro figura la comparación de los balances consolidados de Unicaja respecto a los Grupos Financieros de características similares al de la Entidad a 31 de Marzo de 2009 (últimos datos oficiales).

PRINCIPALES MAGNITUDES DE BALANCE (miles de euros). **DATOS A Marzo-2009**

ENTIDAD	IBERCAJA	CAIXA GALICIA	BBK	CAJA ESPAÑA	UNICAJA
TOTAL ACTIVO	43.566.359	46.482.257	28.783.519	25.295.572	32.206.710
CREDITO A LA CLIENTELA	32.131.576	36.109.836	20.983.299	15.678.217	24.111.403
DEPÓSITOS DE LA CLIENTELA	28.642.556	27.139.235	19.525.715	17.859.959	24.269.018
PATRIMONIO NETO	2.502.360	2.229.611	3.464.986	1.078.733	2.688.244
FONDOS PROPIOS	2.541.718	2.242.313	2.980.216	1.148.488	2.752.377
RDO. ATRIBUIDO AL GRUPO	69.309	40.171	60.584	12.853	104.495
Empleados (datos individuales)	4973	4582	2478	3201	4691
Oficinas (datos individuales)	1085	861	429	606	916

Fuente: Balances y ctas. rdos. consolidados públicos de las cajas de ahorros y elaboración propia.

DESGLOSE FONDOS PROPIOS (miles de euros)

	IBERCAJA	CAIXA GALICIA	BBK	CAJA ESPAÑA	UNICAJA
TOTAL FONDOS PROPIOS	2.541.718	2.242.313	2.980.216	1.148.488	2.752.377
Capital o fondo de dotación	0	60	18	9	12
Reservas	2.472.409	2.202.082	2.919.614	1.135.626	2.623.830
Otros instrumentos de capital	0	0	0	0	24.040(*)
Resultado atribuido al grupo	69.309	40.171	60.584	12.853	104.495

Fuente: Balances consolidados públicos de las cajas de ahorros.

(*) Obligación Subordinada Perpetua a tipo de interés cero y suscrita por el fondo de garantía de depósito de Cajas de Ahorros con fecha 27 de julio de 1993.

CIFRAS RELATIVAS SOBRE TOTAL ACTIVO

	IBERCAJA	CAIXA GALICIA	BBK	CAJA ESPAÑA	UNICAJA
TOTAL ACTIVO (miles de euros)	43.566.359	46.482.257	28.783.519	25.295.572	32.206.710
CREDITO A LA CLIENTELA	73,75%	77,69%	72,90%	61,98%	74,86%
DEPÓSITOS DE LA CLIENTELA	65,74%	58,39%	67,84%	70,61%	75,35%
FONDOS PROPIOS	5,83%	4,82%	10,35%	4,54%	8,55%
RESULTADO ATRIBUIDO AL GRUPO	0,64%	0,35%	0,84%	0,20%	1,30%

Fuente: Balances consolidados públicos de las cajas de ahorros.

6. ESTRUCTURA ORGANIZATIVA

6.1. Descripción del Grupo y posición del emisor en el mismo

Montes de Piedad y Caja de Ahorros de Ronda, Cádiz, Almería, Málaga y Antequera es la Entidad dominante del Grupo Financiero UNICAJA.

De acuerdo con la Circular 4/2004 del Banco de España, modificada por la Circular 6/2008, el Grupo Financiero UNICAJA incluye todas las sociedades dependientes, entendiéndose por tales aquellas sobre las que la Caja tiene capacidad para ejercer control; capacidad que se manifiesta, general aunque no únicamente, por la propiedad, directa o indirecta, del 50% o más de los derechos políticos de las entidades participadas o, aún siendo inferior o nulo este porcentaje, si, por ejemplo, existen acuerdos con accionistas de las mismas que otorgan a la Caja el control. Estas sociedades han sido consolidadas por el método de integración global, de acuerdo con las normas contenidas en la citada circular.

Asimismo, se aplica el criterio de integración proporcional a los “negocios conjuntos” y a las entidades asociadas en los que la Caja participe, teniendo en cuenta los siguientes criterios:

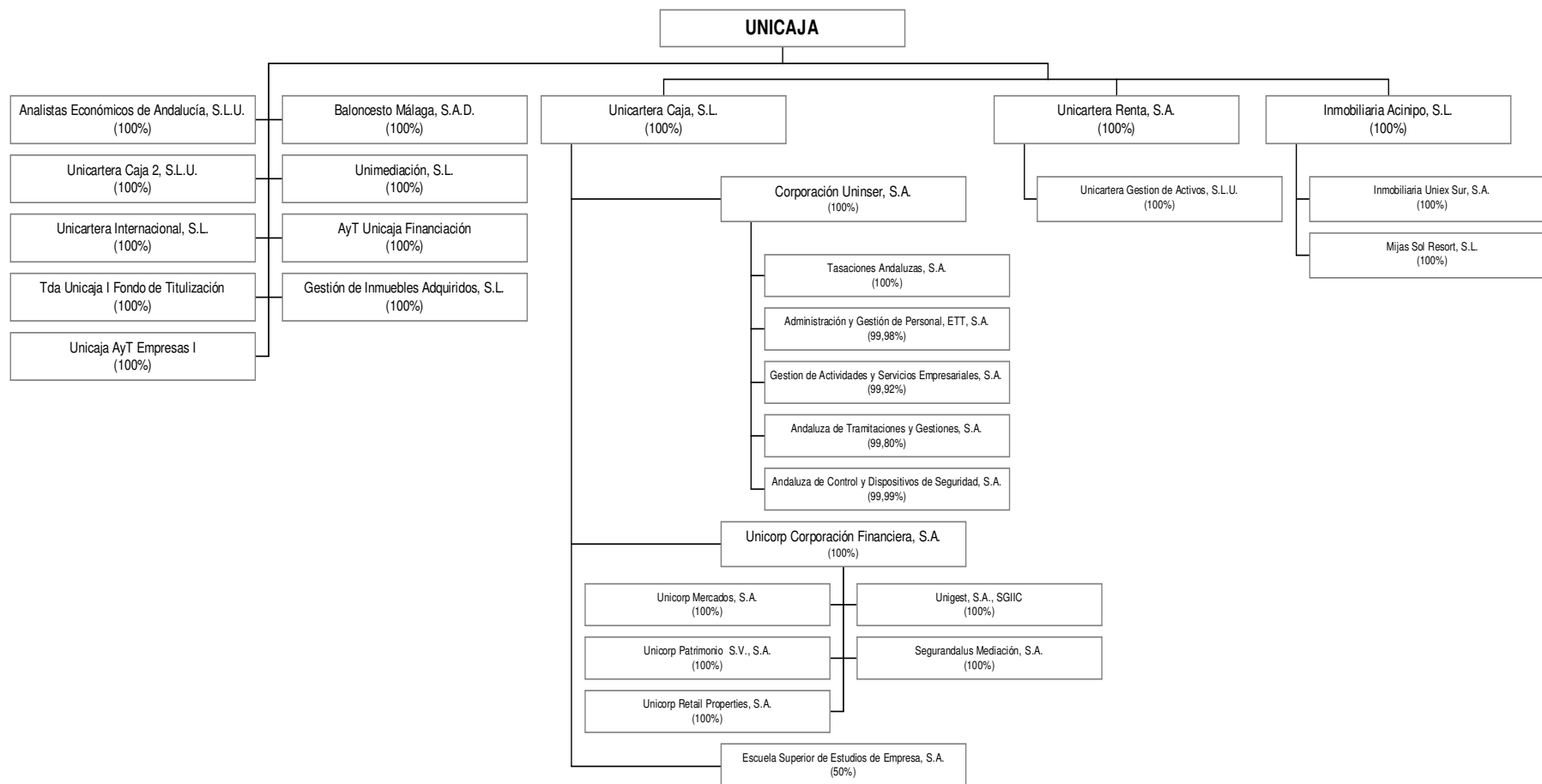
Se entiende por “negocios conjuntos” los acuerdos contractuales en virtud de los cuales dos o más entidades (“partícipes”) realizan operaciones o mantienen activos de forma tal que cualquier decisión estratégica de carácter financiero u operativo que afecte requiere el consentimiento unánime de todos los partícipes, sin que tales operaciones o activos se encuentren integrados en estructuras financieras distintas de las de los partícipes.

Asimismo, se consideran también “Negocios conjuntos” aquellas participaciones en entidades que, no siendo dependientes, están controladas conjuntamente por dos o más entidades no vinculadas.

A continuación se presenta el organigrama de aquellas sociedades dependientes sobre las que Unicaja ejerce control, a 31 de diciembre de 2008, denominadas participaciones en empresas del Grupo. La única modificación que se ha producido respecto al organigrama a 31 de diciembre de 2008 es la siguiente:

- Con fecha 6 de marzo de 2009 se depositó en el registro mercantil el cambio de denominación social de Unicartera Caja, S.L. por Alteria Corporación Unicaja, S.L..

SOCIEDADES DEL GRUPO A 31 DE DICIEMBRE DE 2008



* En este organigrama del Grupo a 31 de diciembre de 2008, no se incluyen las Sociedades Asociadas, ni las Sociedades Multigrupo.

Principales Inversiones y Desinversiones

1. Durante el ejercicio 2008, las inversiones y desinversiones más significativas han sido las siguientes:

- Durante el ejercicio 2008 se procedió a la venta de 60.557.500 acciones de “Vodafone Group PLC”, obteniendo un beneficio de 81 millones de euros.
- Adquisición de una participación, por importe de 3 millones de euros en “Unifond Fondépósito, F.I.”, siendo el porcentaje de participación en el patrimonio de la sociedad al 31 de diciembre de 2008 el 91,33%.
- Adquisición de una participación, por importe de 3 millones de euros en “Naviera Antilia, A.I.E.”, siendo el porcentaje de participación en el capital de la sociedad al 31 de diciembre de 2008 el 13,78%. No había participaciones anteriores.
- Enajenación de una participación en “Iberdrola, S.A.” por importe de 184,5 millones de euros, obteniendo un beneficio de 61 millones de euros.
- Enajenación de la participación, por importe de 17 millones de euros en “Mutua Euroconvergence”, obteniendo un beneficio de 10 millones de euros.

2. Durante los seis primeros meses del ejercicio 2009, se han producido varias ventas de renta variable que han generado un resultado positivo conjunto de 150 millones de euros. Las inversiones y desinversiones más significativas han sido las siguientes:

- Adquisición de 12.676.022 acciones de “Abertis Infraestructuras, S.A.” representativas del 1,891% de su capital social. La compraventa se ha realizado al precio de 11,97 euros por acción que coincide con la cotización de la acción al cierre de mercado del 24 de febrero de 2009, lo que supone un total de 151,7 millones de euros. Esta transmisión tiene por objeto la reordenación de la cartera de participaciones empresariales de Unicaja, que pasa a tener de forma directa la misma participación que ostentaba indirectamente en “Abertis Infraestructuras, S.A.”, a través de “Sitreba, S.L.”. Esta operación supone exclusivamente una transmisión de la titularidad de la cartera de Abertis, no generando, por tanto, ningún resultado.
- Venta de la totalidad de las acciones de “France Telecom España, S.A.” (2,64%) de la que Unicaja era titular a través de “Unimediterraneo de Inversiones, S.L.”. Esta venta se produce en el marco del acuerdo alcanzado entre los accionistas minoritarios de “France Telecom España” y “France Telecom.” conforme al mecanismo de liquidez establecido en el acuerdo de venta del 80% de Amena a “France Telecom” en 2005. Con la citada operación, Unicaja obtiene unos ingresos de aproximadamente 202 millones de euros y unas plusvalías de 139,2 millones de euros.

6.2. Dependencia del emisor de otras entidades del Grupo

Montes de Piedad y Caja de Ahorros de Ronda, Cádiz, Almería, Málaga y Antequera es la Entidad dominante del Grupo Financiero, no dependiendo de ninguna sociedad.

7. INFORMACIÓN SOBRE TENDENCIAS

7.1. Declaración de que no ha habido ningún cambio en las perspectivas del emisor desde la fecha de sus últimos estados financieros

El emisor declara que no ha habido ningún cambio importante adverso en sus perspectivas desde el 31 de diciembre de 2008.

7.2. Información sobre cualquier hecho que pueda tener una incidencia importante en las perspectivas del emisor

En un contexto económico-financiero particularmente negativo, Unicaja ha mantenido en lo que va de ejercicio una política de gestión orientada a su consolidación, en cuanto a indicadores de solvencia y cobertura de los riesgos, perseverando, al mismo tiempo, sus niveles de eficiencia y capacidad de generación de recursos propios.

La consecución de unos excelentes niveles de solvencia (actualmente el coeficiente de solvencia es del 14,42%, con un nivel de “core capital” del 11,51%) y cobertura de los riesgos (la ratio de cobertura es del 121,22%, con un importante exceso sobre los mínimos legales), junto con el mantenimiento de unos elevados niveles de rentabilidad y capacidad de generación de recursos (el margen de intereses sobre activos totales medios es del 2,26%, y la ratio de eficiencia es del 36,19%), sitúan a Unicaja con el suficiente margen de maniobra, ante un eventual deterioro adicional de los niveles de morosidad en los próximos trimestres.

Unicaja considera que, dada la escasa representatividad de las cifras de Caja Jaén en comparación con las de la entidad resultante de la fusión recientemente aprobada por los Consejos de Administración de ambas entidades, esta circunstancia no tendrá efecto en las previsiones y estimaciones de negocio que actualmente se barajan.

8. PREVISIONES O ESTIMACIONES DE BENEFICIOS

El emisor opta por no incluir una previsión o estimación de beneficios.

8.1. Declaración que enumere los principales supuestos en los que el emisor ha basado su previsión o estimación

No aplica

8.2. Informe elaborado por contables o auditores independientes

No aplica

8.3. Previsión o estimación de los beneficios

No aplica

9. ÓRGANOS ADMINISTRATIVOS, DE GESTIÓN Y DE SUPERVISIÓN

9.1. Miembros de los órganos administrativo, de gestión o de supervisión

→ Los miembros que componen el Consejo de Administración de la Entidad emisora, a la fecha de registro del presente Documento de Registro, son los siguientes:

<i>Nombre</i>	<i>Apellido</i>	<i>Cargo</i>	<i>Representación</i>	<i>Fecha Nombramiento</i>
D. Braulio	Medel Cámara	Presidente Ejecutivo	Corporaciones Municipales	17/01/2004
D. Manuel	Atencia Robledo	Vicepresidente 1º	Corporaciones Municipales	17/01/2007
D. Juan	Fraille Cantón	Vicepresidente 2º	Entidades Fundadoras	17/01/2007
D. Agustín	Molina Morales	Secretario	Impositores	17/01/2004
D. Santiago	Orosa Vega	Vicesecretario	Impositores	17/01/2004
D. Javier	Arcas Cubero	Vocal	Entidades Fundadoras	17/01/2007
D. Federico	Beltrán Galindo	Vocal	Impositores	17/01/2004
Dª Mª Luisa	Bustinduy Barrero	Vocal	Junta Andalucía	17/01/2007
D. Tomás	Cano Rodrigo	Vocal	Entidades Fundadoras	17/01/2007
D. Juan Ramón	Casero Domínguez	Vocal	Junta Andalucía	12/12/2008
D. José Luis	Cid Jiménez	Vocal	Empleados Unicaja	17/01/2004
D. Ildefonso M.	Dell'Olmo García	Vocal	Otras Organizaciones	17/01/2004
D. Pedro	Fernández Céspedes	Vocal	Impositores	17/01/2004
D. José Luis	Gómez Boza	Vocal	Otras Organizaciones	17/01/2004
D. Francisco	González Cabaña	Vocal	Corporaciones Municipales	17/01/2007
D. Francisco	Herrera Núñez	Vocal	Empleados Unicaja	17/01/2004
D. Ricardo	Millán Gómez	Vocal	Corporaciones Municipales	17/01/2007
Dª Mª Rosario	Mora Cabezas	Vocal	Impositores	17/01/2004
D. Luis	Reina Alcolea	Vocal	Junta Andalucía	17/01/2007
D. José Mª	Vargas Lirio	Vocal	Empleados Unicaja	17/01/2004

La dirección profesional de todos los miembros del Consejo de Administración es la misma que la de la sede social de la entidad, sita en Avenida de Andalucía 10-12, 29007 Málaga.

→ Los miembros que componen la Comisión Ejecutiva de la Entidad emisora, a la fecha de registro del presente Documento de Registro, son los siguientes:

<i>Nombre</i>	<i>Apellido</i>	<i>Cargo</i>	<i>Representación</i>	<i>Fecha Nombramiento</i>
D. Braulio	Medel Cámara	Presidente ejecutivo	Corporaciones Municipales	17/01/2004
D. Agustín	Molina Morales	Secretario	Impositores	17/01/2004
D. Javier	Arcas Cubero	Vocal	Entidades Fundadoras	25/01/2007
D. Manuel	Atencia Robledo	Vocal	Corporaciones Municipales	13/02/2007
Dª Mª Luisa	Bustinduy Barrero	Vocal	Junta de Andalucía	13/02/2007
D. Juan Ramón	Casero Domínguez	Vocal	Junta de Andalucía	12/12/2008
D. José Luis	Cid Jiménez	Vocal	Empleados de Unicaja	17/01/2004
D. Idefonso M.	Dell'Olmo García	Vocal	Otras Organizaciones	17/01/2004
D. Pedro	Fernández Céspedes	Vocal	Impositores	17/01/2004
D. Francisco	Herrera Núñez	Vocal	Empleados de Unicaja	17/01/2004

La Comisión Ejecutiva de Unicaja, es un órgano de gestión y administración, que lleva a cabo sus funciones al amparo de las delegaciones del Consejo de Administración de la Entidad.

La dirección profesional de todos los miembros de la Comisión Ejecutiva es la misma que la de la sede social de la entidad, sita en Avenida de Andalucía 10-12, 29007 Málaga.

→ Los miembros que componen el Comité de Auditoría de la Entidad emisora, a la fecha de registro del presente Documento de Registro, son los siguientes:

<i>Nombre</i>	<i>Apellido</i>	<i>Cargo</i>	<i>Representación</i>
D. Federico	Beltrán Galindo	Presidente	Impositores
D. Santiago	Orosa Vega	Secretario	Impositores
D. Juan	Fraile Cantón	Vocal	Entidades Fundadoras

El Comité de Auditoría de UNICAJA, sin perjuicio de las competencias que puedan encomendarle las disposiciones aplicables, tendrá, como mínimo, las siguientes:

- a) Informar a la Asamblea General sobre las cuestiones que se planteen en su seno en materia de su competencia.
- b) Proponer al Consejo de Administración, para su sometimiento a la ratificación de la Asamblea General, el nombramiento de los auditores de cuentas externos.
- c) Supervisar los servicios de auditoría interna de la Entidad.
- d) Conocer el proceso de información financiera y los sistemas de control interno de la Entidad.

- e) Establecer la adecuada relación con los auditores externos para recibir información sobre aquellas cuestiones que puedan poner en riesgo la independencia de éstos y cualesquiera otras relacionadas con el proceso de desarrollo de la auditoría de cuentas, así como aquellas otras comunicaciones previstas en la legislación de auditoría de cuentas y en las normas técnicas de auditoría.
- f) Conocer los balances, cuentas de resultados, estados financieros y demás documentación contable y financiera de la Caja, así como las cuentas anuales de las sociedades en las que la Caja ostente una participación directa o indirecta de más del veinte por ciento del capital social.
- g) Elevar informes y propuestas al Consejo de Administración sobre asuntos de la competencia del Comité.

La dirección profesional de todos los miembros del Comité de Auditoría es la misma que la de la sede social de la entidad, sita en Avenida de Andalucía 10-12, 29007 Málaga.

→ Los miembros que componen la Comisión de Retribuciones de la Entidad emisora, a la fecha de registro del presente Documento de Registro, son los siguientes:

<i>Nombre</i>	<i>Apellido</i>	<i>Cargo</i>	<i>Representación</i>
D. Agustín	Molina Morales	Presidente	Impositores
D. Pedro	Fernández Céspedes	Secretario	Impositores
D ^a M ^a Rosario	Mora Cabezas	Vocal	Impositores

La dirección profesional de todos los miembros de la Comisión de Retribuciones es la misma que la de la sede social de la entidad, sita en Avenida de Andalucía 10-12, 29007 Málaga.

→ Los miembros que componen la Comisión de Inversiones de la Entidad emisora, a la fecha de registro del presente Documento de Registro, son los siguientes:

<i>Nombre</i>	<i>Apellido</i>	<i>Cargo</i>	<i>Representación</i>
D. Braulio	Medel Cámara	Presidente	Corporaciones Municipales
D. Manuel	Atencia Robledo	Secretario	Corporaciones Municipales
D. Ricardo	Millán Gómez	Vocal	Corporaciones Municipales

La dirección profesional de todos los miembros de la Comisión de Inversiones es la misma que la de la sede social de la entidad, sita en Avenida de Andalucía 10-12, 29007 Málaga.

→ La Alta Dirección de la Entidad emisora está integrado por las siguientes personas:

D. MIGUEL ÁNGEL CABELLO JURADO	Director General
D. MANUEL AZUAGA MORENO	Director de la División de Participadas
D. PEDRO COSTA SAMANIEGO	Director de la División de Mercados de Capitales e Inmuebles
D. JOSÉ MANUEL DOMÍNGUEZ MARTÍNEZ	Director de la División de Secretaría Técnica
D. ÁNGEL FERNÁNDEZ NORIEGA	Director de la División de Secretaría General
D. JUAN JOSÉ NAVARRO FERNÁNDEZ	Director de la División de Planificación y Control
D. RAFAEL POZO BARAHONA	Director de la División de Medios y Sistemas
D. ÁNGEL RODRÍGUEZ DE GRACIA	Director de la División de Banca Minorista y Red
D. MIGUEL ÁNGEL TROYA ROPERÓ	Director División Desarrollo Comercial y Banca Especializada
D. JOSE LUIS BERRENDERO BERMÚDEZ DE CASTRO	Director Corporativo de Banca Corporativa
D. FELIPE FARAGUNA BRUNNER	Director Corporativo de Obra Social y Responsabilidad Social de la Empresa
D. FRANCISCO LINDE CIRUJANO	Director Corporativo de Inversiones Crediticias

→ Los miembros que componen la Comisión de Control de la Entidad emisora, a la fecha de registro del presente Documento de Registro, son los siguientes:

<i>Nombre</i>	<i>Apellido</i>	<i>Cargo</i>	<i>Representación</i>
D. Ramón	Sedeño González	Presidente	Junta de Andalucía
D. Jorge S.	Hernández Mollar	Vicepresidente	Junta de Andalucía
D. Francisco	Aido Arroyo	Secretario	Impositores
D. José M ^a	González Fernández	Vocal	Corporaciones Municipales
D. Tomás	Herrera Hormigo	Vocal	Corporaciones Municipales
D. José	Jiménez Guerrero	Vocal	Otras Organizaciones
D. Rafael	Martínez Ruiz	Vocal	Empleados de Unicaja
D. Álvaro	Núñez Iglesias	Vocal	Entidades Fundadoras
D. Joaquín	Osuna Rodríguez	Vocal	Empleados de Unicaja
D. Prudencio	Rodríguez Vergara	Vocal	Impositores
D. Carlos	Sancho Montes	Representante de la Consejería de Economía y Hacienda de la Junta de Andalucía	Consejería de Economía y Hacienda de la Junta de Andalucía

La dirección profesional de todos los miembros de la Comisión de Control es la misma que la de la sede social de la entidad, sita en Avenida de Andalucía 10-12, 29007 Málaga.

Principales actividades que las citadas personas ejercen fuera de la Entidad y de su Grupo

La representación, en Sociedades participadas por la Entidad y otras Sociedades significativas, de miembros del Consejo de Administración y Directivos de la Entidad a la fecha de registro del presente Documento de Registro, es la siguiente:

NOMBRE	EMPRESA	CARGO
AZUAGA MORENO, MANUEL	COMPañÍA ANDALUZA DE RENTA E INVERSIONES, S.A. SOS CUÉTARA, S.A.	CONSEJERO CONSEJERO
CABELLO JURADO, MIGUEL ÁNGEL	ALTERIA CORPORACIÓN UNICAJA, S.L. INMOBILIARIA ACINIPO, S.L.U. Representante de Unicaja en AHORRO CORPORACIÓN, S.A. Representante de Unicaja en LICO CORPORACIÓN, S.A.	CONSEJERO PRESIDENTE CONSEJERO CONSEJERO
COSTA SAMANIEGO, PEDRO	CERTUM CONTROL TÉCNICO DE LA EDIFICACIÓN, S.A. EMPRESA MUNICIPAL DE ABASTECIMIENTO Y SANEAMIENTO DE GRANADA, S.A. GESTIÓN DE INMUEBLES ADQUIRIDOS, S.L. INMOBILIARIA ACINIPO, S.L.U. UNICARTERA INTERNACIONAL, S.L.	CONSEJERO CONSEJERO PRESIDENTE CONSEJERO PRESIDENTE
DOMÍNGUEZ MARTÍNEZ, JOSÉ MANUEL	ANALISTAS ECONÓMICOS DE ANDALUCÍA, S.L. ANALISTAS FINANCIEROS ANDALUCÍAÑALES, S.A. BALONCESTO MÁLAGA, S.A.D. ESCUELA SUPERIOR DE ESTUDIOS DE EMPRESA, S.A.	PRESIDENTE CONSEJERO SECRETARIO CONSEJERO CONSEJERO
FERNÁNDEZ NORIEGA, ÁNGEL	BALONCESTO MÁLAGA, S.A.D. ALCAZABA TV., S.L. ANDALUCÍA ECONÓMICA, S.A. MÁLAGA ALTAVISIÓN, S.A. M-CAPITAL, S.A. RED DE BANDA ANCHA DE ANDALUCÍA, S.A. UNICORP CORPORACIÓN FINANCIERA, S.A.	CONSEJERO CONSEJERO DELEGADO CONSEJERO CONSEJERO CONSEJERO CONSEJERO CONSEJERO
MEDEL CÁMARA, BRAULIO	ABERTIS INFRAESTRUCTURAS, S.A. ACERINOX, S.A. Representante de Unicaja en AQUAGEST SUR, S.A. Representante de Unicaja en BANCO EUROPEO DE FINANZAS, S.A. CONFEDERACIÓN ESPAÑOLA DE CAJAS DE AHORROS IBERDROLA, S.A. Representante de Unicaja en ALTERIA CORPORACIÓN UNICAJA, S.L. Representante de Unicaja en CASER, S.A. GRUPO DE EMPRESAS AZVI, S.L.	CONSEJERO CONSEJERO PRESIDENTE CONSEJERO VICEPRESIDENTE CONSEJERO PRESIDENTE CONSEJERO CONSEJERO

NOMBRE	EMPRESA	CARGO
NAVARRO FERNÁNDEZ, JUAN JOSÉ	BALONCESTO MÁLAGA, S.A.D.	VICEPRESIDENTE
	UNIGEST, S.A., SGIC	CONSEJERO
	UNICARTERA CAJA 2, S.L.	ADM. MANCOMUNADO
	UNICARTERA GESTIÓN DE ACTIVOS, S.L.U.	CONSEJERO
	UNICORP CORPORACIÓN FINANCIERA, S.A.	CONSEJERO
	UNICARTERA RENTA, S.L.U.	ADM. MANCOMUNADO
	UNIMEDITERRÁNEO DE INVERSIONES, S..L.	ADM. MANCOMUNADO
POZO BARAHONA, RAFAEL	CORPORACIÓN UNINSER, S.A.	CONSEJERO
	EURO 6000, S.A.	CONSEJERO
	MASTERCAJAS, S.A.	PRESIDENTE
RODRÍGUEZ DE GRACIA, ÁNGEL	ALTERIA CORPORACIÓN UNICAJA, S.L.	CONSEJERO
	BESANA PORTAL AGRARIO, S.A.	CONSEJERO
	CAJA GRANADA VIDA COMPAÑÍA DE SEGUROS Y REASEGUROS, S.A	CONSEJERO
	CORPORACIÓN UNINSER, S.A.	VICEPRESIDENTE
	UNICARTERA GESTIÓN DE ACTIVOS, S.L.U.	CONSEJERO
	UNICORP VIDA, COMPAÑÍA DE SEGUROS Y REASEGUROS, S.A.	CONSEJERO
	UNIGEST, S.A., SGIC	CONSEJERO
	UNIMEDIACIACIÓN, S.L.	PRESIDENTE
TROYA ROPERO, MIGUEL ÁNGEL	ALTERIA CORPORACIÓN UNICAJAA, S.L.	CONSEJERO
	AUTOPISTA DEL SOL CONCESIONARIA ESPAÑOLA, S.A.	CONSEJERO
	GLOBALIA CORPORACIÓN EMPRESARIAL, S.A.	CONSEJERO
	HIDROCARTERA, S. L.	ADMÓN. MANCOMUNAD
	INMOBILIARIA ACINIPO, S.L.U	CONSEJERO
	MERIDIONAL DE AGUAS, S.A.	CONSEJ. DELEGADO
	PARQUE EÓLICO LOMA DE CAPÓN, S.L.	PRESIDENTE
	PARTICIPACIONES AGRUPADAS, S.R.L.	CONSEJERO
	QMC DEVELOPMENT CAPITAL FUND PUBLIC LIMITED COMPANY	CONSEJERO
	Representante de Unicaja en UNICORP CORPORACIÓN FINANCIERA, S.A.	CONSEJERO
	SOCIEDAD GESTORA DE PARQUES EÓLICOS CAMPO DE GIBRALTAR, S.A.	CONSEJERO
	UNICARTERA INTERNACIONAL, S.L.	CONSEJERO
	UNICORP MERCADOS, S.A.	CONSEJERO
	UNIWINDET PARQUE EÓLICO LAS LOMILLAS, S.L.	PRESIDENTE
	UNIWINDET PARQUE EÓLICO LOMA DE AYALA, S.L.	PRESIDENTE
	UNIWINDET PARQUE EÓLICO LOS JARALES, S.L.	PRESIDENTE
	UNIWINDET PARQUE EÓLICO TRES VILLAS, S.L.	PRESIDENTE
	UNIWINDET, S.L.	PRESIDENTE
	QMC DIRECTORSHIP, S.L.U.	CONSEJERO

9.2. Conflictos de intereses de los órganos administrativo, de gestión y de supervisión

Se hace constar que las personas mencionadas en el apartado 9.1 no tienen conflictos de interés, directos o indirectos, con el interés de la Entidad, habiéndose abstenido de participar en cualquier decisión que afecte a una operación en la que tuviese un conflicto directo o indirecto.

De acuerdo con lo establecido en el artículo 3.2 de la Ley 15/1999, de 16 de diciembre, reguladora de las Cajas de Ahorro en Andalucía, la Asamblea General de Unicaja celebrada el 24 de mayo de 2003, aprobó el Código de Conducta y Responsabilidad Social de esa Entidad, cuyo apartado 5 regula las obligaciones de diligencia, lealtad y secreto de los miembros de los Órganos de Gobierno y, en concreto, regula en el apartado 5.3. el procedimiento de actuación en caso de existir un conflicto de intereses.

De conformidad con los Estatutos sociales, los miembros de los Órganos de Gobierno de la Caja, el Director General y las demás personas vinculadas a la entidad por una relación laboral de carácter especial de personal de alta dirección, así como sus cónyuges, ascendientes o descendientes y las sociedades en que dichas personas participen mayoritariamente en el capital, bien de forma aislada o conjunta, o en la que desempeñen los cargos de Presidente, Consejero, Administrador, Gerente, Director General o asimilado, no podrán obtener créditos, avales o garantías de la Caja, enajenar a la misma bienes o valores de su propiedad o emitidos por tales entidades, sin que exista acuerdo del Consejo de Administración de la Caja y autorización expresa de la Consejería de Economía y Hacienda. Esta prohibición se extenderá, en todo caso, no sólo a las operaciones realizadas directamente por las personas o entidades referidas, sino también a aquellas otras en que pudiera aparecer una o varias personas físicas o jurídicas interpuestas, no siendo de aplicación a los créditos, avales o garantías para la adquisición de viviendas concedidos por la Caja con aportación por el titular de garantía real suficiente. Tampoco será de aplicación respecto a los representantes del personal, para los cuales la concesión de créditos se regirá por los convenios laborales, previo informe de la Comisión de Control.

Por otra parte, se encuentra a disposición de los inversores en la página web de la Entidad (www.unicaja.es) en el apartado de información para inversores, el Informe Anual de Gobierno Corporativo correspondiente al ejercicio 2008, elaborado conforme a lo establecido en la Circular 2/2005 de la CNMV, en el que se detalla, en el apartado B, las operaciones de concesión de créditos, avales o garantías llevadas a cabo en el año, con los miembros del Consejo de Administración, Comisión de Control y Grupos políticos que tienen representación en las corporaciones locales y Asambleas legislativas autonómicas que hayan participado en el proceso electoral de Montes de Piedad y Caja de Ahorros de Ronda, Cádiz, Almería, Málaga y Antequera (Unicaja). Estas operaciones se han llevado a cabo en condiciones del giro o tráfico ordinario de la Caja y se resumen a continuación:

- 8.226 miles de euros de operaciones de concesión de créditos, avales o garantías efectuadas ya sea directamente, indirectamente o a través de entidades dotadas, adscritas o participadas a favor de los miembros del Consejo de Administración, familiares en primer grado, o con empresas o entidades que controlen según el artículo 4 de la Ley 24/1998, de 28 de julio, del Mercado de Valores.

- 217 miles de euros de operaciones de concesión de créditos, avales o garantías efectuadas ya sea directamente, indirectamente o a través de entidades dotadas, adscritas o participadas a favor de los miembros de la Comisión de Control, familiares en primer grado, o con empresas o entidades que controlen según el artículo 4 de la Ley 24/1998, de 28 de julio, del Mercado de Valores.
- 120 miles de euros de operaciones de concesión de créditos, avales o garantías efectuadas ya sea directamente, indirectamente o a través de entidades dotadas, adscritas o participadas a favor de los grupos políticos que tienen representación en las corporaciones locales y Asambleas legislativas autonómicas que han participado en el proceso electoral de la Caja de Ahorros.
- 193.021 miles de euros de operaciones de crédito, aval o garantía con instituciones públicas, incluidos entes territoriales, que hayan designado miembros de la Asamblea General (“Consejeros Generales”).

Unicaja, en cuanto Entidad emisora de valores, se adhirió, en sesión de Consejo de 31 de octubre de 2008, al nuevo Reglamento Interno de Conducta en el ámbito de los Mercados de Valores modificado por la Confederación Española de Cajas de Ahorros y aprobado por su Consejo de Administración, en la sesión celebrada el 16 de julio de 2008.

A dicho Reglamento se encuentran sometidos los miembros del Consejo de Administración de la Entidad y de las empresas del Grupo relacionadas con los mercados de valores del Comité de Dirección de la Caja y directivos de primer nivel de las entidades del Grupo sujetas.

10. ACCIONISTAS PRINCIPALES

Teniendo en cuenta que dada la naturaleza jurídica de la Entidad Emisora, ésta no tiene capital suscrito ni desembolsado, este capítulo no le es de aplicación.

10.1. Declaración del emisor sobre si es directa o indirectamente propiedad o está bajo control

No aplica

10.2. Descripción de acuerdo, cuya aplicación pueda dar lugar a un cambio en el control del emisor

No aplica

11. INFORMACIÓN FINANCIERA RELATIVA AL ACTIVO Y AL PASIVO DEL EMISOR, POSICIÓN FINANCIERA Y PÉRDIDAS Y BENEFICIOS

La información que se indica a continuación se ha confeccionado de acuerdo con la circular 4/04 del Banco de España, modificada por la circular 6/2008.

11.1. Información financiera histórica auditada

- a) Cuadro comparativo del balance consolidado de los dos últimos ejercicios cerrados.

BALANCES DE SITUACIÓN CONSOLIDADOS AL 31 DE DICIEMBRE DE 2008 Y 2007
(Miles de Euros)

ACTIVO	2008	2007	Var.	PASIVO Y PATRIMONIO NETO			
				PASIVO	2008	2007	Var.
CAJA Y DEPOSITOS EN BANCOS CENTRALES	509.479	685.990	-25,73%	CARTERA DE NEGOCIACION	9.338	8.811	5,98%
CARTERA DE NEGOCIACION	67.201	78.642	-14,55%	Depósitos de bancos centrales	-	-	-
Depósitos en entidades de crédito	-	-	-	Depósitos de entidades de crédito	-	-	-
Crédito a la clientela	-	-	-	Depósitos de la clientela	-	-	-
Valores representativos de deuda	61.885	70.932	-12,75%	Débitos representados por valores negociables	-	-	-
Instrumentos de capital	2.040	3.218	-36,61%	Derivados de negociación	9.338	8.811	5,98%
Derivados de negociación	3.276	4.492	-27,07%	Posiciones cortas de valores	-	-	-
<i>Pro-memoria: Prestados o en garantía</i>	3.303	-	-	Otros pasivos financieros	-	-	-
OTROS ACTIVOS FINANCIEROS A VALOR RAZONABLE CON	-	-	-	OTROS PASIVOS FINANCIEROS A VALOR RAZONABLE CON	-	-	-
CAMBIOS EN PERDIDAS Y GANANCIAS	-	-	-	CAMBIOS EN PERDIDAS Y GANANCIAS	-	-	-
<i>Pro-memoria: Prestados o en garantía</i>	-	-	-	PASIVOS FINANCIEROS A COSTE AMORTIZADO	28.565.387	27.863.858	2,52%
ACTIVOS FINANCIEROS DISPONIBLES PARA LA VENTA	4.045.706	5.155.030	-21,52%	Depósitos de bancos centrales	246.242	467.788	100,00%
Valores representativos de deuda	2.429.298	2.329.115	4,30%	Depósitos de entidades de crédito	549.770	898.815	-38,83%
Instrumentos de capital	1.616.408	2.825.915	-42,80%	Depósitos de la clientela	24.421.886	23.266.898	4,96%
<i>Pro-memoria: Prestados o en garantía</i>	2.217.018	1.136.344	95,10%	Débitos representados por valores negociables	2.884.644	2.763.253	4,39%
INVERSIONES CREDITICIAS	25.572.013	25.414.264	0,62%	Pasivos subordinados	237.211	321.821	-26,29%
Depósitos en entidades de crédito	1.175.951	1.450.755	-18,94%	Otros pasivos financieros	225.634	145.283	55,31%
Crédito a la clientela	24.396.062	23.963.509	1,81%	AJUSTES A PASIVOS FINANCIEROS POR MACRO-COBERTURAS	-	-	-
Valores representativos de deuda	-	-	-	DERIVADOS DE COBERTURA	13.632	366.794	-96,28%
<i>Pro-memoria: Prestados o en garantía</i>	-	-	-	PASIVOS ASOCIADOS CON ACT. NO CORRIENTES EN VENTA	-	-	-
CARTERA DE INVERSIÓN A VENCIMIENTO	2.823.057	1.440.258	96,01%	PASIVOS POR CONTRATOS DE SEGUROS	8.700	10.703	-0,187143791
<i>Pro-memoria: Prestados o en garantía</i>	-	-	-	PROVISIONES	314.523	454.882	-30,86%
AJUSTES A ACTIVOS FINAN. POR MACRO-COBERTURAS	-	-	-	Fondos para pensiones y obligaciones similares	166.444	237.062	-29,79%
DERIVADOS DE COBERTURA	241.520	16.989	1321,63%	Provisiones para impuestos y otras contingencias legales	-	-	-
ACTIVOS NO CORRIENTES EN VENTA	10.509	949	1007,38%	Provisiones para riesgos y compromisos contingentes	33.861	20.092	68,53%
PARTICIPACIONES	163.084	175.331	-6,99%	Otras provisiones	114.218	197.728	-42,23%
Entidades asociadas	163.084	175.331	-6,99%	PASIVOS FISCALES	179.914	505.704	-64,42%
Entidades multigrupo	-	-	-	Corrientes	20.818	51.276	-59,40%
CONTRATOS DE SEGUROS VINCULADOS A PENSIONES	129.741	129.858	-0,09%	Diferidos	159.096	454.428	-64,99%
ACTIVOS POR REASEGUROS	-	-	-	FONDO DE LA OBRA SOCIAL	102.139	162.892	-37,30%
ACTIVO MATERIAL	750.329	732.361	2,45%	RESTO DE PASIVOS	238.076	255.405	-6,78%
Inmovilizado Material	706.401	687.330	2,77%				
De uso propio	629.660	602.375	4,53%				
Cedido en arrendamiento operativo	-	-	-				
Afecto a la Obra Social	76.741	84.955	-9,67%				
Inversiones inmobiliarias	43.928	45.031	-2,45%				
<i>Pro-memoria: Adquirido en arrendamiento financiero</i>	10.146	17.863	-43,20%				
ACTIVO INTANGIBLE	49.957	53.124	-5,96%	PATRIMONIO NETO			
Fondo de comercio	47.672	49.580	-3,85%	FONDOS PROPIOS	2.657.892	2.431.369	9,32%
Otro activo intangible	2.285	3.544	-35,52%	Fondo de dotación	12	12	0,00%
ACTIVOS FISCALES	287.451	281.336	2,17%	Escriturado	12	12	0,00%
Corrientes	42.734	7.175	495,60%	Menos: Capital no exigido	-	-	-
Diferidos	244.717	274.161	-10,74%	Prima de emisión	-	-	-
RESTO DE ACTIVOS	328.662	121.197	171,18%	Reservas	2.347.722	2.049.615	14,54%
Existencias	261.457	59.456	339,75%	Reservas acumuladas	2.347.687	2.057.483	14,10%
Resto	67.205	61.741	8,85%	Reservas de entidades valoradas por el método de la participación	35	(7.868)	-100,44%
				Otros instrumentos de capital	24.040	24.040	0,00%
				De instrumentos financieros compuestos	-	-	-
				Cuotas participativas y fondos asociados	-	-	-
				Resto de instrumentos de capital	24.040	24.040	0,00%
				Menos: Valores propios	-	-	-
				Resultado del ejercicio atribuido a la entidad dominante	286.118	357.702	-20,01%
				Menos: Dividendos y retribuciones	-	-	-
				AJUSTES POR VALORACIÓN	66.030	784.506	-91,58%
				Activos financieros disponibles para la venta	62.907	779.974	-91,93%
				Coberturas de los flujos de efectivo	32.598	-221	-14850,23%
				Coberturas de inversiones netas en negocios en el extranjero	-	-	-
				Diferencias de cambio	-12.460	-3.859	222,88%
				Entidades valoradas por el método de la participación	-17.015	-	-100,00%
				Activos no corrientes en venta	-	8.612	-100,00%
				Resto de ajustes por valoración	-	-	-
				INTERESES MINORITARIOS	21	147	-85,71%
				Ajustes por valoración	-	-	-
				Resto	21	147	-85,71%
				TOTAL PASIVO	29.431.709	29.629.049	-0,67%
				TOTAL PATRIMONIO NETO	2.723.943	3.216.022	-15,30%
				TOTAL PASIVO Y PATRIMONIO NETO	32.155.652	32.845.071	-2,10%
TOTAL ACTIVO	32.155.652	32.845.071	-2,10%				
PRO-MEMORIA							
RIESGOS CONTINGENTES	1.325.373	1.312.927	0,95%				
COMPROMISOS CONTINGENTES	4.521.125	4.700.387	-3,81%				

Las variaciones más significativas a **Diciembre 2008 respecto a Diciembre 2007** son las siguientes:

- Los “Depósitos de la clientela” experimentan un aumento de 1.155 millones de euros (+4,96%) debido, principalmente, a las imposiciones a plazo en 911 millones de euros y la cesión temporal de activos en 448 millones de euros.
- Durante el año 2008 se han realizado emisiones de cédulas negociables por importe de 280 millones de euros y de Bonos simples por importe de 151 millones de euros. Por otra parte destacar el decremento por amortización del programa de pagarés de 240 millones de euros.
- Reducción en 718 millones de euros (-91,58%) de ajustes por valoración del Patrimonio Neto respecto a diciembre de 2007. Esta variación se produce por la disminución del valor razonable de los activos clasificados como disponibles para la venta debido al deterioro sufrido en el precio de dichos activos por el empeoramiento de los mercados de renta variable y renta fija durante el primer trimestre del ejercicio 2009.
- Incremento del 339,75% del epígrafe de existencias, lo cual supone un aumento de 202 millones de euros respecto a diciembre de 2007. Este aumento se produce debido a la adquisición de activos inmobiliarios, de los que el importe más significativo corresponde a operaciones de refinanciación instrumentadas mediante compras realizadas a través de “GIA, S.L.”, sociedad participada al 100% por Unicaja.

b) Cuadro comparativo de la cuenta de pérdidas y ganancias consolidada de los dos últimos ejercicios cerrados.

CUENTA DE PÉRDIDAS Y GANANCIAS CONSOLIDADAS
CORRESPONDIENTES A LOS EJERCICIOS ANUALES TERMINADOS

EL 31 DE DICIEMBRE DE 2008 Y 2007

(Miles de Euros)

	2008	2007	Var.
INTERESES Y RENDIMIENTOS ASIMILADOS	1.680.223	1.364.792	23,11%
INTERESES Y CARGAS ASIMILADAS	(1.020.247)	(753.406)	35,42%
REMUNERACIÓN DE CAPITAL REEMBOLSABLE A LA VISTA	-	-	-
MARGEN DE INTERESES	659.976	611.386	7,95%
RENDIMIENTO DE INSTRUMENTOS DE CAPITAL	54.475	74.399	-26,78%
RESULTADO DE ENTIDADES VALORADAS POR EL MÉTODO DE LA PARTICIPACIÓN	12.492	20.659	-39,53%
COMISIONES PERCIBIDAS	160.436	161.812	-0,85%
COMISIONES PAGADAS	(26.281)	(26.094)	0,72%
RESULTADOS DE OPERACIONES FINANCIERAS (neto)	157.080	82.250	90,98%
Cartera de negociación	(7.075)	(640)	1005,47%
Otros instrumentos financieros a valor razonable con cambios en pérdidas y ganancias	-	-	-
Instrumentos financieros no valorados a valor razonable con cambios en pérdidas y ganancias	156.599	87.030	79,94%
Otros	7.556	(4.140)	-282,51%
DIFERENCIAS DE CAMBIO (neto)	(1.742)	(3.047)	-42,83%
OTROS PRODUCTOS DE EXPLOTACIÓN	60.667	72.632	-16,47%
Ingresos de contratos de seguros y reaseguros emitidos	-	-	-
Ventas e Ingresos por prestación de servicios no financieros	41.561	47.159	-11,87%
Resto de productos de explotación	19.106	25.473	-25,00%
OTROS CARGAS DE EXPLOTACIÓN	(45.424)	(44.189)	2,79%
Gastos de contratos de seguros y reaseguros	-	-	-
Variación de existencias	-	-	-
Resto de cargas de explotación	(45.424)	(44.189)	2,79%
MARGEN BRUTO	1.031.679	949.808	8,62%
GASTOS DE ADMINISTRACIÓN	(394.664)	(382.394)	3,21%
Gastos de personal	(286.274)	(277.073)	3,32%
Otros gastos generales de administración	(108.390)	(105.321)	2,91%
AMORTIZACIÓN	(40.694)	(40.011)	1,71%
DOTACIONES A PROVISIONES (neto)	(23.204)	(67.277)	-65,51%
PÉRDIDAS POR DETERIORO DE ACTIVOS FINANCIEROS (neto)	(286.973)	(104.521)	174,56%
Inversiones crediticias	(259.874)	(87.313)	197,63%
Otros instrumentos financieros no valorados a valor razonable con cambios en pérdidas y ganancias	(27.099)	(17.208)	57,48%
RESULTADO DE LA ACTIVIDAD DE EXPLOTACIÓN	286.144	355.605	-19,53%
PÉRDIDAS POR DETERIORO DEL RESTO DE ACTIVOS (neto)	(7.512)	(2.518)	198,33%
Fondo de comercio y otro activo intangible	(1.907)	(2.393)	-20,31%
Otros activos	(5.605)	(125)	4384,00%
GANANCIAS (PÉRDIDAS) EN LA BAJA DE ACTIVOS NO CLASIFICADOS	-	-	-
COMO NO CORRIENTES EN VENTA	60.204	103.296	-41,72%
DIFERENCIA NEGATIVA EN COMBINACIONES DE NEGOCIOS	-	-	-
GANANCIAS (PÉRDIDAS) DE ACTIVOS NO CORRIENTES EN VENTA NO CLASIFICADOS	-	-	-
COMO OPERACIONES INTERRUMPIDAS	(1.039)	1.796	-157,85%
RESULTADO ANTES DE IMPUESTOS	337.797	458.179	-26,27%
IMPUESTO SOBRE BENEFICIOS	(51.674)	(100.504)	-48,59%
DOTACIÓN OBLIGATORIA A OBRAS Y FONDOS SOCIALES	-	-	-
RESULTADO DEL EJERCICIO PROCEDENTE DE OPERACIONES CONTINUADAS	286.123	357.675	-20,00%
RESULTADO DE OPERACIONES INTERRUMPIDAS (neto)	-	-	-
RESULTADO DEL EJERCICIO	286.123	357.675	-20,00%
RESULTADO ATRIBUIDO A LA ENTIDAD DOMINANTE	286.118	357.702	-20,01%
RESULTADO ATRIBUIDO A INTERESES MINORITARIOS	5	(27)	-118,52%

Unicaja cerró el ejercicio 2008 con un beneficio neto atribuido de 286,1 millones de euros, un 20% menos que en el ejercicio anterior. En ello influyó de forma determinante las dotaciones a provisiones realizadas por 318,7 millones, un 82% más que las efectuadas en el ejercicio precedente, continuando la entidad así con su tradicional política de prudencia en el contexto económico actual. No obstante, el resultado recurrente o típico de la actividad bancaria aumentó el 1% hasta 252,0 millones de euros.

Los márgenes de negocios evolucionaron satisfactoriamente. Así, el margen bruto creció un 8,6% hasta alcanzar los 1.031,7 millones de euros. Los gastos de explotación registraron una subida del 3,0%, lo que permitió mejorar la ratio de eficiencia (gastos de explotación / margen bruto) al 42,2%.

El resultado recurrente o típico de la actividad de intermediación bancaria (252,0 millones de euros) fue muy similar al del año anterior, al aumentar un 1%.

Incremento de 286,9 millones de euros por deterioro de activos financieros, de los que 259,8 millones de euros corresponden a la cartera de inversiones crediticias, correspondiente a la aplicación de los calendarios de la circular contable y 27,2 millones de euros a dotación del deterioro de la cartera de instrumentos de capital valoradas a coste.

c) Cuadro comparativo del estado de flujos de efectivo consolidado de los dos últimos ejercicios cerrados:

ESTADOS DE FLUJOS DE EFECTIVO CONSOLIDADOS EN LOS EJERCICIOS ANUALES

TERMINADOS EL 31 DE DICIEMBRE DE 2008 Y 2007

(Miles de Euros)

	2008	2007
1. FLUJOS DE EFECTIVO DE LAS ACTIVIDADES DE EXPLOTACIÓN		
Resultado consolidado del ejercicio	286.123	357.675
Ajustes para obtener los flujos de efectivo de las actividades de explotación:	(1.072.221)	(536.358)
Amortización	40.694	40.011
Otros ajustes	(1.112.915)	(576.369)
Aumento/Disminución neto de los activos de explotación:	531.138	(4.246.887)
Cartera de negociación	11.431	97.844
Otros activos financieros a valor razonable con cambios en pérdidas y ganancias	-	-
Activos financieros disponibles para la venta	1.109.334	(1.436.505)
Inversiones crediticias	(157.749)	(2.847.052)
Otros activos de explotación	(431.878)	(61.174)
Aumento/Disminución neta de los pasivos de explotación:	128.450	4.016.242
Cartera de negociación	1.778	(4.036)
Otros pasivos financieros a valor razonable con cambios en pérdidas y ganancias	-	-
Pasivos financieros a coste amortizado	702.114	4.005.211
Otros pasivos de explotación	(575.442)	15.067
Cobros/Pagos por impuesto sobre beneficios	383.579	126.830
Total flujos de efectivo netos de las actividades de explotación (1)	257.069	(282.498)
2. FLUJOS DE EFECTIVO DE LAS ACTIVIDADES DE INVERSIÓN		
Pagos	(27.528)	(18.288)
Activos materiales	(17.968)	(17.994)
Activos intangibles	-	-
Participaciones	-	-
Otras unidades de negocio	-	-
Activos no corrientes y pasivos asociados en venta	(9.560)	(294)
Cartera de inversión a vencimiento	-	-
Otros pagos relacionados con actividades de inversión	-	-
Cobros	17.321	14.403
Activos materiales	-	-
Activos intangibles	5.074	5.295
Participaciones	12.247	9.108
Otras unidades de negocio	-	-
Activos no corrientes y pasivos asociados en venta	-	-
Cartera de inversión a vencimiento	-	-
Otros cobros relacionados con actividades de inversión	-	-
Total flujos de efectivo netos de las actividades de inversión (2)	(10.207)	(3.885)
3. FLUJOS DE EFECTIVO DE LAS ACTIVIDADES DE FINANCIACIÓN		
Pagos	-	-
Dividendos	-	-
Pasivos subordinados	-	-
Amortización de instrumentos de capital propio	-	-
Adquisición de instrumentos de capital propio	-	-
Otros pagos relacionados con actividades de financiación	-	-
Cobros	84.610	98.807
Pasivos subordinados	84.610	98.807
Emisión de instrumentos de capital propio	-	-
Enajenación de instrumentos de capital propio	-	-
Otros cobros relacionados con actividades de financiación	-	-
Total flujos de efectivo neto de las actividades de financiación (3)	84.610	98.807
4. Efecto de las variaciones de los tipos de cambio (4)	-	-
5. AUMENTO/ DISMINUCIÓN NETA DEL EFECTIVO Y EQUIVALENTES (1+2+3+4)	331.472	(187.576)
Efectivo y equivalentes al comienzo del ejercicio	303.639	491.215
Efectivo y equivalentes al final del ejercicio	635.111	303.639
PRO-MEMORIA		
COMPONENTES DEL EFECTIVO Y EQUIVALENTES AL FINAL DEL PERIODO		
Caja	234.130	244.430
Saldos equivalentes al efectivo en bancos centrales	275.349	(25.615)
Otros activos financieros	125.632	84.824
Menos: Descubiertos bancarios reintegrables a la vista	-	-
Total efectivo y equivalentes al final del periodo		
Del que: en poder de entidades consolidadas pero no disponible por el grupo		

d) Las políticas contables utilizadas y las notas explicativas a los Estados Financieros auditados se encuentran recogidas en los informes de auditoría, individual y consolidado, relativos a los dos últimos ejercicios cerrados, años 2007 y 2008, elaborados según la normativa internacional contable desarrollada por la Circular 4/04 del Banco de España, modificada por la Circular 6/2008, que se incorporan por referencia a este documento en el apartado 14 y que han sido publicados en la página web de la CNMV: www.cnmv.es.

11.2. Estados financieros

Unicaja también cuenta con Estados Financieros a nivel individual de los dos últimos ejercicios auditados, que estarán disponibles en el domicilio social sito en Avenida de Andalucía, números 10 y 12, 2007- Málaga y en la página web de la Entidad (www.unicaja.es). Dichos Estados Financieros obran en poder de la Comisión Nacional del Mercado de Valores y del Banco de España.

11.3. Auditoría de la información histórica anual

11.3.1 Declaración de que se ha auditado la información financiera histórica

La información financiera histórica individual y consolidada ha sido auditada para los ejercicios 2007 y 2008, individual y consolidada y los Informes respectivos han sido emitidos sin salvedad por “PricewaterhouseCoopers Auditores, S.L.”, con domicilio social en Madrid, Paseo de la Castellana, 43.

11.3.2 Indicación de qué otra información ha sido auditada

No existe otra información que haya sido objeto de auditoría.

11.3.3 Fuente de los datos financieros

No aplica.

11.4 Edad de la información financiera más reciente

La Entidad Emisora declara que el último año de información financiera auditada no excede en más de 18 meses a la fecha del registro del presente Documento de Registro.

11.5. Información intermedia y demás información financiera

11.5.1 Información financiera trimestral desde la fecha de los últimos estados financieros auditados

A continuación se presentan en base consolidada y sin auditar, el balance y la cuenta de resultados públicos correspondientes al cierre de 30 de junio de 2009, elaborados en cumplimiento de la Circular 4/04 del Banco de España, modificada por la Circular 6/2008, que resultan de aplicación.

BALANCES DE SITUACIÓN CONSOLIDADOS AL 30 DE JUNIO DE 2009 Y 31 DE DICIEMBRE 2008

(Miles de Euros)

ACTIVO	jun-09	dic-08	Var.	PASIVO Y PATRIMONIO NETO	jun-09	dic-08	Var.
CAJA Y DEPÓSITOS EN BANCOS CENTRALES	691.493	509.479	35,73%	PASIVO			
CARTERA DE NEGOCIACIÓN	37.392	67.201	-44,36%	CARTERA DE NEGOCIACIÓN	7.564	9.338	-19,00%
Depósitos en entidades de crédito	-	-	-	Depósitos de bancos centrales	-	-	-
Crédito a la clientela	-	-	-	Depósitos de entidades de crédito	-	-	-
Valores representativos de deuda	34.267	61.885	-44,63%	Depósitos de la clientela	-	-	-
Instrumentos de capital	1.361	2.040	-33,28%	Débitos representados por valores negociables	-	-	-
Derivados de negociación	1.764	3.276	-46,15%	Derivados de negociación	7.564	9.338	-19,00%
<i>Pro-memoria: Prestados o en garantía</i>	-	3.303	-	Posiciones cortas de valores	-	-	-
OTROS ACTIVOS FINANCIEROS A VALOR RAZONABLE CON CAMBIOS EN PÉRDIDAS Y GANANCIAS	-	-	-	Otros pasivos financieros	-	-	-
<i>Pro-memoria: Prestados o en garantía</i>	-	-	-	OTROS PASIVOS FINANCIEROS A VALOR RAZONABLE CON CAMBIOS EN PÉRDIDAS Y GANANCIAS	-	-	-
ACTIVOS FINANCIEROS DISPONIBLES PARA LA VENTA	4.477.114	4.045.706	10,66%	PASIVOS FINANCIEROS A COSTE AMORTIZADO	30.506.201	28.565.387	6,79%
Valores representativos de deuda	3.151.306	2.429.298	29,72%	Depósitos de bancos centrales	1.100.836	246.242	100,00%
Instrumentos de capital	1.325.808	1.616.408	-17,98%	Depósitos de entidades de crédito	1.079.831	549.770	96,42%
<i>Pro-memoria: Prestados o en garantía</i>	2.296.019	2.217.018	3,56%	Depósitos de la clientela	23.899.061	24.421.866	-2,14%
INVERSIONES CREDITICIAS	26.715.379	25.572.013	4,47%	Débitos representados por valores negociables	3.847.739	2.884.644	33,39%
Depósitos en entidades de crédito	1.046.362	1.175.951	-11,02%	Pasivos subordinados	240.587	237.211	1,42%
Crédito a la clientela	24.714.989	24.396.062	1,31%	Otros pasivos financieros	338.147	225.634	49,87%
Valores representativos de deuda	954.028	-	-	AJUSTES A PASIVOS FINANCIEROS POR MACRO-COBERTURAS	-	-	-
<i>Pro-memoria: Prestados o en garantía</i>	3.268.164	2.823.057	15,77%	DERIVADOS DE COBERTURA	64.203	13.632	370,97%
CARTERA DE INVERSIÓN A VENCIMIENTO	-	-	-	PASIVOS ASOCIADOS CON ACT. NO CORRIENTES EN VENTA	-	-	-
<i>Pro-memoria: Prestados o en garantía</i>	-	-	-	PASIVOS POR CONTRATOS DE SEGUROS	8.443	8.700	-0,2954023
AJUSTES A ACTIVOS FINAN. POR MACRO-COBERTURAS	-	-	-	PROVISIONES	290.715	314.523	-7,57%
DERIVADOS DE COBERTURA	284.069	241.520	17,62%	Fondos para pensiones y obligaciones similares	166.090	166.444	-0,21%
ACTIVOS NO CORRIENTES EN VENTA	50.374	10.509	379,34%	Provisiones para impuestos y otras contingencias legales	-	-	-
PARTICIPACIONES	163.877	163.084	0,49%	Provisiones para riesgos y compromisos contingentes	32.236	33.861	-4,80%
Entidades asociadas	163.877	163.084	0,49%	Otras provisiones	92.389	114.218	-19,11%
Entidades multigrupo	-	-	-	PASIVOS FISCALES	202.925	179.914	12,79%
CONTRATOS DE SEGUROS VINCULADOS A PENSIONES	132.434	129.741	2,08%	Corrientes	101.871	20.818	389,34%
ACTIVOS POR REASEGUROS	-	-	-	Diferidos	101.054	159.096	-36,48%
ACTIVO MATERIAL	769.372	750.329	2,54%	FONDO DE LA OBRA SOCIAL	131.447	102.139	28,69%
De uso propio	719.768	706.401	1,89%	RESTO DE PASIVOS	199.150	238.076	-16,35%
Cedido en arrendamiento operativo	642.119	629.660	1,98%				
Afecto a la Obra Social	77.649	76.741	1,18%				
Inversiones inmobiliarias	49.604	43.928	12,92%				
<i>Pro-memoria: Adquirido en arrendamiento financiero</i>	9.251	10.146	-8,82%	PATRIMONIO NETO			
ACTIVO INTANGIBLE	49.042	49.957	-1,83%	FONDOS PROPIOS	2.792.899	2.657.892	5,08%
Fondo de comercio	46.718	47.672	-2,00%	Fondo de dotación	12	12	0,00%
Otro activo intangible	2.324	2.285	1,71%	Escriturado	12	12	0,00%
ACTIVOS FISCALES	323.499	287.451	12,54%	Menos: Capital no exigido	-	-	-
Corrientes	64.179	42.734	50,18%	Prima de emisión	-	-	-
Diferidos	259.320	244.717	5,97%	Reservas	2.580.879	2.347.722	9,93%
RESTO DE ACTIVOS	497.641	328.662	51,41%	Reservas acumuladas	2.585.549	2.347.687	10,13%
Existencias	450.765	261.457	72,41%	Reservas de entidades valoradas por el método de la participación	(4.670)	35	-13442,86%
Resto	46.876	67.205	-30,25%	Otros instrumentos de capital	24.040	24.040	0,00%
				De instrumentos financieros compuestos	-	-	-
				Cuotas participativas y fondos asociados	-	-	-
				Resto de instrumentos de capital	24.040	24.040	0,00%
				Menos: Valores propios	-	-	-
				Resultado del ejercicio atribuido a la entidad dominante	187.968	286.118	-34,30%
				Menos: Dividendos y retribuciones	-	-	-
				AJUSTES POR VALORACIÓN	-12.070	66.030	-118,28%
				Activos financieros disponibles para la venta	-14.682	62.907	-123,34%
				Coberturas de los flujos de efectivo	33.696	32.598	3,37%
				Coberturas de inversiones netas en negocios en el extranjero	-	-	-
				Diferencias de cambio	-9.320	-12.460	-25,20%
				Activos no corrientes en venta	-	-17.015	-100,00%
				Entidades valoradas por el método de la participación	-21.764	-	#DIV/0!
				Resto de ajustes por valoración	-	-	-
				INTERESES MINORITARIOS	209	21	895,24%
				Ajustes por valoración	-	-	-
				Resto	209	21	895,24%
				TOTAL PASIVO Y PATRIMONIO NETO	34.191.686	32.155.652	6,33%
TOTAL ACTIVO	34.191.686	32.155.652	6,33%				
PRO-MEMORIA							
RIESGOS CONTINGENTES	1.267.217	1.325.373	-4,39%				
COMPROMISOS CONTINGENTES	4.079.531	4.521.125	-9,77%				

Las variaciones más significativas a **Junio 2009 respecto a Diciembre 2008** son las siguientes:

- Incremento de la rúbrica “Crédito a la clientela” en 319 millones de euros destacando la rúbrica de la Adquisición temporal de activos en 137 millones de euros. Por otro lado, destacar las disminuciones del Crédito Comercial en 224 millones de euros, los Deudores con Garantía Personal en 196 millones de euros y Garantía Real en 173 millones de euros.
- Los “Depósitos de bancos centrales” experimentan una disminución de 855 millones de euros debido, principalmente, a los depósitos tomados por importe de 419 millones de euros y la cesión temporal de activos con el Banco Central Europeo por importe de 438 millones de euros.
- Los “Depósitos de la clientela” experimentan una disminución de 523 millones de euros debido, principalmente, a las bajadas de las imposiciones a plazo en 659 millones de euros y de las cuentas corrientes en 109 millones de euros. Por otro lado, destacar los incrementos de las cuentas de ahorro en 199 millones de euros y la cesión temporal de activos en 157 millones de euros.
- Los “Débitos representados por valores negociables” aumentan 963 millones de euros, destacando la emisión de Bonos simples avalados por el Estado denominada “Bonos Unicaja Garantizados Primera Emisión” por importe de 1.000 millones de euros, la quinta emisión de Cédulas Hipotecarias negociable denominada “Cédulas Hipotecarias Unicaja 5ª Emisión” por importe de 198,5 millones de euros y el incremento de los pagarés de Unicaja en 202 millones de euros. Destacar la disminución por el vencimiento de la 2ª y 7ª emisión de Bonos simples a la par por importe de 300 y 175 millones de euros respectivamente.
- Reducción en 78 millones de euros (-118,28%) de los Ajustes por Valoración del Patrimonio Neto respecto a diciembre de 2008. Esta variación se produce, fundamentalmente, por la realización de plusvalías de ventas realizadas de las carteras de valores.
- Incremento en el epígrafe de “Existencias” en 189 millones de euros respecto a diciembre de 2008. Este aumento se produce debido a la adquisición de activos inmobiliarios de los que el importe más significativo corresponde a operaciones de refinanciación instrumentadas mediante compras realizadas a través de GIA, S.L. sociedad participada al 100% por Unicaja.

CUENTA DE PÉRDIDAS Y GANANCIAS CONSOLIDADAS
CORRESPONDIENTES A LOS PERIODOS TERMINADOS
EL 30 DE JUNIO DE 2009 Y 2008

(Miles de Euros)

	jun-09	jun-08	Var.
INTERESES Y RENDIMIENTOS ASIMILADOS	752.400	809.769	-7,08%
INTERESES Y CARGAS ASIMILADAS	(380.303)	(487.218)	-21,94%
REMUNERACIÓN DE CAPITAL REEMBOLSABLE A LA VISTA	-	-	-
MARGEN DE INTERESES	372.097	322.551	15,36%
RENDIMIENTO DE INSTRUMENTOS DE CAPITAL	25.560	30.330	-15,73%
RESULTADO DE ENTIDADES VALORADAS POR EL MÉTODO DE LA PARTICIPACIÓN	6.927	10.547	-34,32%
COMISIONES PERCIBIDAS	75.533	83.848	-9,92%
COMISIONES PAGADAS	(10.869)	(16.549)	-34,32%
RESULTADOS DE OPERACIONES FINANCIERAS (neto)	147.620	121.352	21,65%
Cartera de negociación	(1.297)	2.079	-162,39%
Otros instrumentos financieros a valor razonable con cambios en pérdidas y ganancias	-	-	-
Instrumentos financieros no valorados a valor razonable con cambios en pérdidas y ganancias	147.354	115.367	27,73%
Otros	1.563	3.906	-59,98%
DIFERENCIAS DE CAMBIO (neto)	1.149	(1.808)	-163,55%
OTROS PRODUCTOS DE EXPLOTACIÓN	27.908	35.022	-20,31%
Ingresos de contratos de seguros y reaseguros emitidos	-	-	-
Ventas e Ingresos por prestación de servicios no financieros	21.252	21.210	0,20%
Resto de productos de explotación	6.656	13.812	-51,81%
OTROS CARGAS DE EXPLOTACIÓN	(24.961)	(21.139)	18,08%
Gastos de contratos de seguros y reaseguros	-	-	-
Variación de existencias	(2.232)	-	-
Resto de cargas de explotación	(22.729)	(21.139)	7,52%
MARGEN BRUTO	620.964	564.154	10,07%
GASTOS DE ADMINISTRACIÓN	(204.234)	(200.671)	1,78%
Gastos de personal	(151.430)	(147.670)	2,55%
Otros gastos generales de administración	(52.804)	(53.001)	-0,37%
AMORTIZACIÓN	(20.488)	(20.240)	1,23%
DOTACIONES A PROVISIONES (neto)	(8.016)	2.802	-386,08%
PÉRDIDAS POR DETERIORO DE ACTIVOS FINANCIEROS (neto)	(139.732)	(104.097)	34,23%
Inversiones crediticias	(125.685)	(96.879)	29,73%
Otros instrumentos financieros no valorados a valor razonable con cambios en pérdidas y ganancias	(14.047)	(7.218)	94,61%
RESULTADO DE LA ACTIVIDAD DE EXPLOTACIÓN	248.494	241.948	2,71%
PÉRDIDAS POR DETERIORO DEL RESTO DE ACTIVOS (neto)	(5.200)	(848)	513,21%
Fondo de comercio y otro activo intangible	(954)	(954)	0,00%
Otros activos	(4.246)	106	-4105,66%
GANANCIAS (PÉRDIDAS) EN LA BAJA DE ACTIVOS NO CLASIFICADOS	-	-	-
COMO NO CORRIENTES EN VENTA	675	25.880	-97,39%
DIFERENCIA NEGATIVA EN COMBINACIONES DE NEGOCIOS	-	-	-
GANANCIAS (PÉRDIDAS) DE ACTIVOS NO CORRIENTES EN VENTA NO CLASIFICADOS	-	-	-
COMO OPERACIONES INTERRUMPIDAS	-	-	-
RESULTADO ANTES DE IMPUESTOS	243.969	266.980	-8,62%
IMPUESTO SOBRE BENEFICIOS	(56.024)	(59.832)	-6,36%
DOTACIÓN OBLIGATORIA A OBRAS Y FONDOS SOCIALES	-	-	-
RESULTADO DEL EJERCICIO PROCEDENTE DE OPERACIONES CONTINUADAS	187.945	207.148	-9,27%
RESULTADO DE OPERACIONES INTERRUMPIDAS (neto)	-	-	-
RESULTADO DEL EJERCICIO	187.945	207.148	-9,27%
RESULTADO ATRIBUIDO A LA ENTIDAD DOMINANTE	187.968	207.108	-9,24%
RESULTADO ATRIBUIDO A INTERESES MINORITARIOS	(23)	40	-157,50%

El beneficio neto atribuido de Unicaja en el primer semestre se sitúa en 188 millones de euros. En relación con el mismo período del año anterior, el resultado supuso el 9,3% menos, debido en gran medida al reforzamiento de las provisiones crediticias (aumentaron en un 46,1%), continuando con la habitual política de prudencia de la entidad.

Entre los aspectos positivos en la evolución de los resultados hay que destacar:

- El crecimiento del margen de intereses en un 15,4% hasta alcanzar los 372 millones de euros.
- El margen bruto creció un 10,1% hasta situarse en 621 millones de euros impulsado por los resultados de operaciones financieras.

El moderado crecimiento de los gastos de explotación permitió un margen de explotación de 396 millones de euros, un 15,4% superior al del pasado ejercicio. La entidad realizó dotaciones por deterioro de activos por 148 millones de euros, con un incremento interanual del 46,1%, en línea con la habitual política de prudencia referida de Unicaja.

Las cuentas anteriores han sido elaboradas según la normativa internacional contable desarrollada por la Circular 4/2004 del Banco de España, modificada por la Circular 6/2008. Dichas cuentas podrán consultarse en la sede social de la Entidad emisora, sita en avenida de Andalucía 10-12, 29007-Málaga, así como en la página web de la Entidad (www.unicaja.es).

11.6. Procedimientos judiciales y de arbitraje

La Entidad declara que no han existido procedimientos gubernamentales, legales o de arbitraje, durante los 12 meses anteriores a la fecha de registro del presente Documento, que puedan tener o hayan tenido en el pasado reciente, efectos significativos en el Emisor y/o la posición o rentabilidad financiera del grupo, o proporcionar la oportuna declaración negativa.

11.7. Cambio significativo en la posición financiera del emisor

Los cambios significativos producidos en la posición financiera del emisor son los comentados en el apartado 11.5 anterior.

12. CONTRATOS IMPORTANTES

No existen contratos que puedan afectar al desarrollo de la actividad ordinaria de la Entidad, ni que puedan dar lugar para cualquier miembro del Grupo a una obligación o un derecho que afecten significativamente o puedan afectar significativamente en un futuro, a la capacidad del emisor de cumplir su compromiso con los tenedores de valores con respecto a los valores emitidos.

13. INFORMACIÓN DE TERCEROS, DECLARACIONES DE EXPERTOS Y DECLARACIONES DE INTERÉS

13.1. Declaración o informe atribuido a una persona en calidad de experto

No aplica.

13.2. Confirmación de que la información se ha reproducido con exactitud

No aplica.

14. DOCUMENTOS A DISPOSICIÓN

La Entidad Emisora pone a disposición de los inversores los documentos que se citan a continuación y que podrán examinarse en su domicilio social sito en: Avenida de Andalucía, números 10 y 12, 29007-Málaga; Teléfono nº 952 13 80 00. y en la página web corporativa de la entidad www.unicaja.es en lo que se refiere a las Cuentas Anuales individuales y consolidadas, auditadas, para los ejercicios sociales de 2007 y 2008.

Asímismo, estos documentos obran en poder de la Comisión Nacional del Mercado de Valores y del Banco de España.

Relación de documentos:

- Cuentas Anuales individuales y consolidadas, auditadas, del ejercicio social cerrado el 31 de diciembre de 2007.
- Cuentas Anuales individuales y consolidadas, auditadas, del ejercicio social cerrado el 31 de diciembre de 2008.
- Estatutos: Los Estatutos y el Reglamento de Procedimiento Regulator del Sistema de Designación de sus Órganos de Gobierno vigentes, han sido aprobados por Orden de la Consejería de Economía y Hacienda, de fecha 6 de octubre de 2005, e inscritos en el Registro Mercantil de Málaga el día 26 de enero de 2006, Tomo 3044, Libro 1957, Folio 107, Hoja MA-2447, Inscripción 354ª.
- Escritura de Constitución de la Entidad

EN NOMBRE Y REPRESENTACION DE LA ENTIDAD EMISORA, FIRMA ESTE DOCUMENTO DE REGISTRO, EN MÁLAGA, A 18 DE AGOSTO DE 2009

D. Miguel Ángel Troya Ropero
Director de la División de Desarrollo Comercial
y Banca Especializada