

RED
ELÉCTRICA
DE ESPAÑA

Informe de Resultados

Enero - septiembre 2008

El resultado de los nueve primeros meses de 2008 ha sido de 216,2 millones de euros, un 13,0% superior al del mismo período de 2007.

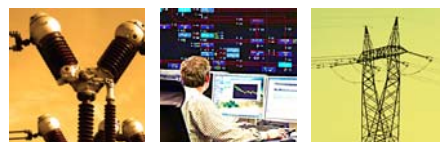
El resultado incluye una provisión de 11 millones de euros destinada a cubrir la sanción impuesta por la Generalitat de Catalunya por el incidente eléctrico del 23 de julio de 2007, eliminando el efecto de esta provisión el resultado habría crecido un 18,8%.

Las inversiones de la red de transporte ascienden a 377,1 millones de euros, un 8,8% superiores a las realizadas en los primeros nueve meses de 2007.

Red Eléctrica confirma sus expectativas de crecimiento para el año 2008.

31 de octubre de 2008

1. Red Eléctrica: Principales magnitudes financieras	2
2. Evolución de resultados	3
3. Fondos generados y evolución del balance	4
4. Hechos significativos del trimestre	5
Cuenta de Resultados Consolidada	6
Balance Consolidado resumido	7
Estado de flujos de efectivo Consolidado resumido	7
Calendario financiero	8
Anexo	9



1. Red Eléctrica: Principales magnitudes financieras

Cuenta de resultados

(en miles de euros)	Enero - Septiembre			Julio-Septiembre		
	2008	2007	Δ %	2008	2007	Δ %
Cifra de negocio	837.136	761.445	9,9	277.867	256.104	8,5
Resultado bruto de explotación (EBITDA)	577.619	546.070	5,8	188.489	183.351	2,8
Resultado neto de explotación (EBIT)	394.947	368.108	7,3	127.807	123.624	3,4
Resultado antes impuestos	312.506	286.246	9,2	98.628	96.343	2,4
Resultado del ejercicio (*)	216.182	191.308	13,0	64.765	65.534	(1,2)

(*) Eliminado el efecto de la provisión de 11 millones de euros el crecimiento del resultado acumulado del ejercicio asciende a 18.8%. En términos trimestrales el crecimiento habría sido del 15.6%.

Balance

(en miles de euros)	Septiembre 2008	Diciembre 2007	Δ %
Activo no corriente	5.152.712	4.959.363	3,9
Patrimonio neto	1.312.088	1.202.828	9,1
Deuda financiera neta (*)	3.035.320	2.697.044	12,5

(*) Incluye derivados de tipo de cambio.

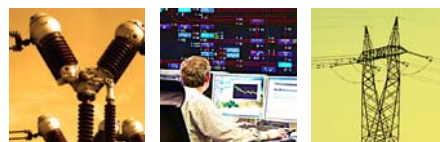
Otras magnitudes financieras

(en miles de euros)	Enero - Septiembre			Julio-Septiembre		
	2008	2007	Δ %	2008	2007	Δ %
Flujo de efectivo operativo después de impuestos	426.394	413.119	3,2	115.670	127.757	(9,5)
Inversiones	389.147	410.177	(5,1)	128.780	134.644	(4,4)
Dividendos pagados	146.476	120.991	21,1	94.268	77.563,0	21,5

Nota explicativa a los estados financieros:

Los estados financieros correspondientes a los primeros nueve meses de 2008 han sido elaborados conforme a los formatos establecidos en la Circular 1/2008 de la Comisión Nacional del Mercado de Valores (CNMV). Dichos formatos incluyen alguna modificación con respecto a los que se venían utilizando anteriormente. Entre los cambios registrados en la cuenta de resultados se incluye en el resultado neto de explotación las partidas "Imputación de subvenciones de inmovilizado no financiero" (anteriormente en "Otras ganancias") y "Deterioro de valor y resultado por enajenación de inmovilizado".

A efectos comparativos, se han realizado las correspondientes adaptaciones en las magnitudes comunicadas en los primeros nueve meses de 2007.



2. Evolución de resultados

La **cifra de negocio** de los primeros nueve meses de 2008 asciende a 837,1 millones de euros y su crecimiento ha sido del 9,9% debido fundamentalmente a la mayor base de activos a retribuir por las instalaciones puestas en servicio en 2007.

El **Resultado bruto de explotación (EBITDA)** asciende a 577,6 millones de euros, lo que supone un crecimiento del 5,8% en relación al mismo período de 2007.

El EBITDA se ha visto afectado por la inclusión de una provisión de 11 millones de euros destinada a cubrir la sanción impuesta por la Generalitat de Catalunya, debido al expediente sancionador incoado en relación con la interrupción del suministro eléctrico en Barcelona en julio del año pasado. Independientemente de la provisión, se recurrirá la sanción al no estar conforme con los supuestos y valoraciones que el órgano instructor del expediente ha utilizado para la imposición de la misma.

El EBITDA, excluido el efecto de la provisión, habría crecido un 7.8% explicado por el aumento de la cifra de negocio y la evolución de los gastos operativos:

- Los **costes de aprovisionamientos y otros gastos de explotación**, han crecido un 19,9% con respecto al mismo periodo del año anterior, consecuencia principalmente de un mayor volumen de gastos de mantenimiento, renovación y mejora de la red de transporte.
- Los **gastos de personal** han sido superiores en un 6,4% a los registrados en el mismo periodo del 2007. El incremento del tercer trimestre viene explicado fundamentalmente por la compra al personal del derecho pasivo del suministro de energía eléctrica en función del acuerdo alcanzado en el IX convenio colectivo.

La **plantilla media** del Grupo Red Eléctrica a 30 de septiembre de 2008 es de 1.500 personas, lo que supone un aumento del 3,6% respecto a los nueve primeros meses de 2007. Por su parte, la **plantilla final** se ha situado en 1.561 personas, incrementándose en un 6,3% respecto a diciembre de 2007.

Gastos operativos

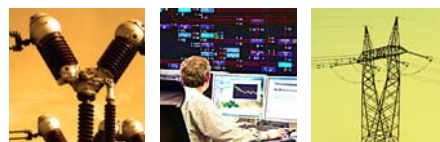
(en miles de euros)	Enero - Septiembre			Julio-Septiembre		
	2008	2007	Δ %	2008	2007	Δ %
Aprovisionamientos y otros gastos de explotación (*)	187.913	156.702	19,9	59.078	56.396	4,8
Gastos de personal	73.529	69.089	6,4	25.769	21.690	18,8
Gastos operativos	261.442	225.791	15,7	84.847	78.086	8,7

(*) Excluido el impacto no recurrente de 11 millones de euros de la provisión anteriormente comentada

Las amortizaciones del ejercicio han presentado un crecimiento del 2,6% debido fundamentalmente a las puestas en servicio correspondientes al ejercicio 2007.

Por este motivo, el **Resultado neto de explotación (EBIT)** presenta un incremento del 7,3% en relación con el mismo período de 2007.

El **Resultado financiero** ha ascendido a -82,9 millones de euros frente a -82,4 millones de euros registrados en los nueve primeros meses del ejercicio 2007. Los ingresos financieros han ascendido a 4,9 millones de euros e incorporan, 4,4 millones de euros correspondientes al dividendo distribuido por REN durante el pasado trimestre. Los gastos financieros han ascendido a 87,9 millones de euros frente a 83,4 millones de los primeros nueve meses del año anterior como consecuencia de la subida de tipos y saldo medio de la deuda.



Por último, el **Resultado del ejercicio** ha aumentado un 13,0% en relación al mismo período de 2007. El tipo impositivo efectivo ha sido del 30,8% frente al 33,2% de los nueve primeros meses de 2007 debido a la reducción, en este ejercicio, de 2,5 puntos del impuesto de sociedades en España. El tipo efectivo se ha visto afectado en, aproximadamente, un punto porcentual por la consideración de no deducible de la provisión realizada para cubrir la sanción de la Generalitat.

El crecimiento del Resultado del ejercicio, excluida la provisión, habría sido del 18,8%.

3. Fondos generados y evolución del balance

Flujos de caja

(en miles de euros)	Enero - Septiembre			Julio-Septiembre		
	2008	2007	Δ %	2008	2007	Δ %
Resultado antes de impuestos	312.506	286.246	9,2	98.628	96.343	2,4
Impuestos sobre las ganancias pagados	(60.513)	(55.729)	8,6	(39.995)	(29.146)	37,2
Dotaciones amortizaciones activos no corrientes	188.980	184.161	2,6	62.747	61.613	1,8
Otros ajustes	(14.579)	(1.559)	-	(5.710)	(1.053)	-
Flujo de efectivo operativo después de impuestos	426.394	413.119	3,2	115.670	127.757	(9,5)
Cambios en el capital circulante y otros activos y pasivos a largo plazo	(227.081)	(12.002)	-	(88.009)	(70.230)	25,3
Inversiones	(389.147)	(410.177)	(5,1)	(128.780)	(134.644)	(4,4)
Flujo de caja libre	(189.834)	(9.060)	-	(101.119)	(77.117)	31,1
Dividendos pagados	(146.476)	(120.991)	21,1	(94.268)	(77.563)	-
Variación de deuda financiera neta(*)	336.310	130.051	-	195.387	154.680	(26,3)

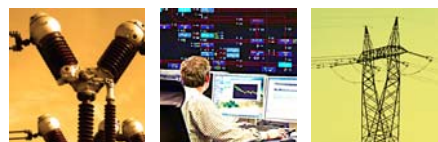
(*) La diferencia con la variación de Deuda financiera neta de la página 2 corresponde a partidas que no suponen movimiento de efectivo.

El **Flujo de efectivo operativo después de impuestos** ha crecido un 3,2% respecto al mismo período del 2007. Esta variación se ha visto afectada por el pago al personal del derecho pasivo del suministro de energía eléctrica anteriormente comentado, descontando dicho efecto, el incremento sería del 7,5%.

Las variaciones en el capital circulante en los primeros nueve meses, vienen motivadas principalmente por el cobro de la liquidación mensual del transporte, que se ha producido el 1 de octubre frente al cobro en septiembre del pasado ejercicio y por la transferencia de flujos al sistema que habían sido previamente cobrados por el operador del sistema.

Las **Inversiones** llevadas a cabo por el Grupo durante los nueve primeros meses de 2008 han alcanzado los 389,1 millones de euros, un 9,1% superiores a las realizadas en el mismo período de 2007, sin tener en cuenta el pago a cuenta por la adquisición del 5% de REN llevado a cabo en el primer semestre del año anterior. Las inversiones de los nueve meses corresponden en su mayoría a desarrollo de la red de transporte nacional y han ascendido a 377,1 millones de euros.

Los **Dividendos pagados** a 30 de septiembre de 2008 ascienden a 146,5 millones de euros y se sitúan un 21,1% por encima del pago realizado en el período equivalente en 2007.



La **Deuda financiera neta** del Grupo Red Eléctrica a 30 de septiembre de 2008 asciende a 3.035,3 millones de euros.

Deuda financiera neta

(en miles de euros)	Moneda nacional	Moneda extranjera	Total
Efectivo y otros medios líquidos	(3.286)	(7.683)	(10.969)
Empréstitos a largo plazo	1.258.397	-	1.258.397
Créditos a largo plazo	1.488.043	54.801	1.542.844
Pagarés y créditos a corto plazo	238.873	6.175	245.048
Total deuda financiera neta	2.982.027	53.293	3.035.320

Atendiendo al tipo de interés, un 69% de la deuda neta del Grupo es a tipo fijo, mientras que el 31% restante es a tipo variable.

Asimismo, en los nueve primeros meses de 2008, el coste medio de la deuda financiera del Grupo ha sido del 4,41%, habiéndose situado el saldo medio de la misma en 2.889,9 millones de euros. En el mismo período de 2007, el coste medio de la deuda se situó en el 4,18% y el saldo medio fue de 2.752,6 millones de euros.

Por otro lado, a 30 de septiembre de 2008, el Patrimonio Neto del Grupo Red Eléctrica ha alcanzado los 1.312,1 millones de euros, incrementándose en un 9,1% respecto al cierre del ejercicio 2007. Este crecimiento es consecuencia de los resultados del periodo y de la valoración de los derivados de cobertura, parcialmente compensados por la distribución de resultados del ejercicio 2007, que recoge un dividendo complementario de 94,7 millones de euros y la disminución de la valoración por la participación en REN.

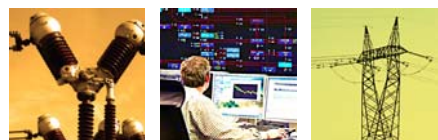
4. Hechos significativos del trimestre

- **Incidente de Barcelona:** Con fecha 12 de septiembre se recibió el expediente sancionador de la Generalitat de Catalunya en relación con la interrupción del suministro eléctrico en Barcelona en julio del año pasado. Tras recibir dicho expediente y producirse un cambio en la estimación del riesgo, ya que hasta ese momento con los argumentos de Red Eléctrica se entendía que esta sanción podría ser mínima, se dotó la correspondiente provisión.

Independientemente de la provisión que Red Eléctrica ha registrado, se recurrirá la sanción al no estar conforme con los supuestos y valoraciones que el órgano instructor del expediente ha utilizado para la imposición de la misma.

- **Pago de dividendos:** El 1 de julio se procedió al pago de 0,7003 Euros por acción como dividendo complementario correspondiente al ejercicio 2007.

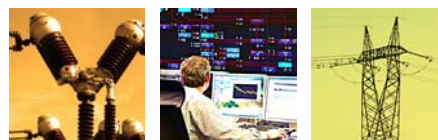
El dividendo en el ejercicio 2007 ha ascendido a 1,0871 euros por acción, un 21% superior al pagado en el ejercicio 2006.



Grupo Red Eléctrica

Cuenta de Resultados Consolidada

(en miles de euros)	30/09/2008	30/09/2007	2008/2007
Importe neto de la cifra de negocio	837.136	761.445	9,9%
Trabajos realizados por la empresa para el inmovilizado	4.300	3.609	19,1%
Aprovisionamientos	(38.320)	(34.542)	10,9%
Otros ingresos de explotación	8.625	6.807	26,7%
Gastos de personal	(73.529)	(69.089)	6,4%
Otros gastos de explotación	(160.593)	(122.160)	31,5%
Resultado bruto de explotación	577.619	546.070	5,8%
Dotaciones para amortización de activos no corrientes	(188.980)	(184.161)	2,6%
Imputación de subvenciones del inmovilizado no financiero	6.071	5.425	11,9%
Deterioro de valor y resultado por enajenaciones de inmovilizado	237	774	(69,4%)
Resultado neto de explotación	394.947	368.108	7,3%
Ingresos financieros	4.899	841	-
Gastos financieros	(87.953)	(83.394)	5,5%
Diferencias de cambio	91	198	-
Variación del valor razonable de instrumentos financieros	-	(6)	-
Deterioro de valor y resultado por enajenación de instrumentos financieros	93	-	-
Resultado financiero	(82.870)	(82.361)	0,6%
Participación en resultados en sociedades contabilizadas por el método de la participación	429	499	(14,0%)
Resultado antes de impuestos	312.506	286.246	9,2%
Gasto por impuesto sobre beneficios	(96.321)	(94.935)	1,5%
Resultado consolidado del periodo	216.185	191.311	13,0%
A) Resultado consolidado atribuido a la sociedad dominante	216.182	191.308	13,0%
B) Resultado consolidado atribuido a intereses minoritarios	3	3	-



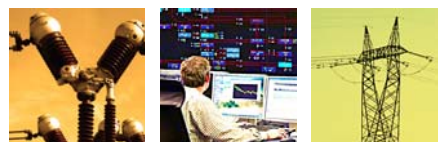
Grupo Red Eléctrica Balance Consolidado resumido

ACTIVO (en miles de euros)	30/09/2008	31/12/2007
Activo no corriente	5.152.712	4.959.363
Activo corriente	500.175	355.661
Total activo	5.652.887	5.315.024

PASIVO (en miles de euros)	30/09/2008	31/12/2007
Patrimonio neto	1.312.088	1.202.828
Pasivo no corriente	3.323.905	3.193.999
Pasivo corriente	1.016.894	918.197
Total pasivo	5.652.887	5.315.024

Estado de flujos de efectivo consolidado

(en miles de euros)	30/09/2008	30/09/2007
FLUJOS DE EFECTIVO DE LAS ACTIVIDADES DE EXPLOTACIÓN	194.952	276.297
Resultado antes de impuestos	312.506	286.246
Ajustes del resultado-	277.362	265.996
Cambios en el capital corriente	(227.632)	(133.206)
Otros flujos de efectivo de las actividades de explotación	(167.284)	(142.739)
FLUJOS DE EFECTIVO DE LAS ACTIVIDADES DE INVERSIÓN	(374.213)	(336.298)
Pagos por inversiones	(391.637)	(365.911)
Cobros por desinversiones	444	932
Otros flujos de efectivo de actividades de inversión	16.980	28.681
FLUJOS DE EFECTIVO POR ACTIVIDADES DE FINANCIACIÓN	178.915	59.793
Cobros/(pagos) por instrumentos de patrimonio	(10.573)	50.941
Cobros/(pagos) por instrumentos de pasivo financiero	335.964	129.843
Pagos por dividendos	(146.476)	(120.991)
Efecto de las variaciones de los tipos de cambio	(22)	(286)
AUMENTO/ (DISMINUCIÓN) NETO DE EFECTIVO Y EQUIVALENTES	(368)	(494)
Efectivo y equivalentes al efectivo al inicio del periodo	11.337	13.374
Efectivo y equivalentes al efectivo al final del periodo	10.969	12.880



Calendario financiero

Próximos eventos

Fechas estimadas

Pago dividendo a cuenta 2008	02 Enero 2009
Presentación resultados 2008	Febrero 2009

Para más información:

Visite nuestra página web: <http://www.ree.es>

o contacte con: **Relación con Inversores**

Paseo Conde de los Gaitanes, 177
28109 Alcobendas · Madrid
Teléfono: (34) 91 650 20 12

relacioninversores@ree.es

Red Eléctrica tiene otorgada una calificación crediticia de AA- por S&P y de A2 por Moody's.



Aviso legal

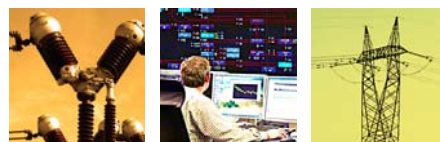
El presente documento ha sido elaborado por Red Eléctrica Corporación, S.A. con el exclusivo propósito que en el mismo se expone. No puede, en ningún caso, ser interpretado como una oferta de venta, canje o adquisición, ni como una invitación a formular ningún tipo de oferta, y en concreto, de compra sobre valores emitidos por Red Eléctrica Corporación, S.A.

Su contenido tiene un carácter meramente informativo y provisional, y las manifestaciones que en él se contienen responden a intenciones, expectativas y previsiones de Red Eléctrica Corporación, S.A. o de su dirección. Dicho contenido no ha sido necesariamente contrastado con terceros independientes y queda, en todo caso, sujeto a negociación, cambios y modificaciones.

A este respecto, ni Red Eléctrica Corporación, S.A. ni ninguno de sus administradores, directivos, empleados, consultores o asesores de la misma o de sociedades pertenecientes a su grupo (todos ellos denominados en su conjunto "los Representantes") será responsable de la exactitud, corrección o integridad de la información o manifestaciones incluidas en el presente documento, sin que, en ningún caso, pueda extraerse de su contenido ningún tipo de declaración o garantía explícita ni implícita por parte de Red Eléctrica Corporación, S.A. o los Representantes. Asimismo, ni Red Eléctrica Corporación, S.A. ni ninguno de los Representantes será responsable en forma alguna (incluyendo negligencia) por ningún daño o perjuicio que pueda derivarse del uso del presente documento o de cualquier información contenida en el mismo.

Asimismo, Red Eléctrica Corporación, S.A. no asume ningún compromiso de publicar las posibles modificaciones o revisiones de la información, datos o manifestaciones contenidos en este documento, en el caso que se produzcan cambios de estrategia o de intenciones, u ocurrieren hechos o acontecimientos no previstos que pudiesen afectarles.

Esta declaración deberá tenerse en cuenta por todas aquellas personas o entidades a las que el presente documento se dirige, así como por aquéllas que consideren que han de adoptar decisiones o emitir o difundir opiniones relativas a valores emitidos por Red Eléctrica Corporación, S.A. y, especialmente, por los analistas que lo manejen, todo ello sin perjuicio de la posibilidad de consulta de la documentación e información pública comunicada o registrada en la Comisión Nacional del Mercado de Valores de España, consulta que Red Eléctrica Corporación, S.A. recomienda.



ANEXO I

Responsabilidad Social Corporativa – Logros 2008



Red Eléctrica se incorpora a los índices Dow Jones Sustainability Indexes (DJSI) en el 2005. La puntuación en el ejercicio 2008 ha sido de 71 puntos sobre 100, acercándose al mejor del sector a nivel mundial con una puntuación de 83.



Red Eléctrica de España ha sido seleccionada por sus resultados obtenidos en el área de desarrollo sostenible en la categoría SAM Silver del Sustainability Yearbook 2008. Esta distinción supone alcanzar un resultado sobresaliente en el sector eléctrico formando parte de las doce mejores empresas mundiales.



Red Eléctrica de España ha sido seleccionada en marzo de 2008, para entrar a cotizar en el índice de Responsabilidad Social Corporativa FTSE4Good que incluye a las compañías mundiales con un mayor compromiso en el ámbito de la responsabilidad corporativa.



Red Eléctrica ha sido incluida en el nuevo índice FTSE4Good IBEX, el primer índice de responsabilidad corporativa en España lanzado el pasado 9 de abril de 2008.



REE ha recibido la calificación PRIME (B) como reconocimiento a la excelencia en sostenibilidad y responsabilidad corporativa, situando a REE como la segunda empresa más responsable del sector de suministros públicos.



REE ha renovado la certificación de la norma SA8000 de responsabilidad corporativa que demuestra que REE ha desarrollado un eficaz y activo sistema de gestión de responsabilidad social corporativa.



REE ha sido incluida por tercer año consecutivo en el ranking de las 100 mejores empresas con mayor reputación (merco EMPRESAS). REE ocupa la 61 posición. REE por segundo año consecutivo mejora su puntuación en el merco PERSONAS y se sitúa en el puesto 26.



Red Eléctrica ha resultado la segunda empresa mejor valorada en el estudio "Cultura, Políticas y Prácticas de Responsabilidad de las Empresas del IBEX 35".



Por segundo año consecutivo REE ha obtenido la mejor puntuación de las empresas que integran el IBEX 35 en el ranking anual "La Responsabilidad Social Corporativa en las memorias anuales de las empresas del IBEX 35".



REE se adhiere a la iniciativa "Caring for Climate: the business leadership platform", integrada dentro del Pacto Mundial cuyo objetivo es recabar el liderazgo de la sociedad civil en la lucha contra el cambio climático.



REE ha recibido el Premio Europeo de Medio Ambiente 2007-08, sección española, concedido por la Fundación Entorno-BCSD España, por su proyecto del Centro de Control para Régimen Especial (CECRE), en la categoría "Producto para el Desarrollo Sostenible".

