

# PRESENTACIÓN DE RESULTADOS

Enero - Marzo 2013

GRUPO CATALANA OCCIDENTE, S.A.  
Y SOCIEDADES DEPENDIENTES



Barcelona, 26 de abril de 2013

**D. Francisco José Arregui, Director General**

**D. Carlos González, Director Financiero**

A decorative graphic on the left side of the slide featuring a series of spheres. The most prominent is a large red sphere with a white curved stripe, resembling a tennis ball. Behind it are several smaller, silver, reflective spheres arranged in a receding line on a white surface.

# Agenda

**01** CLAVES DEL PERIODO

**02** RESULTADOS Enero- Marzo 2013

**03** ACCIÓN DE GRUPO CATALANA OCCIDENTE

**04** PERSPECTIVAS

**05** ANEXOS



01

# CLAVES DEL PERIODO

# Valoración del periodo

---

- **Entorno económico incierto y mercados financieros volátiles**
- **Mantenimiento del volumen de negocio**
- **Mejora de los resultados a nivel consolidado y atribuido**
- **Ratio combinado menor al 90%**
- **Aumento de los Recursos Permanentes y del Exceso de Solvencia**
- **Mantenimiento de la remuneración al accionista**

**Positiva valoración gracias a la solidez del negocio**

# Principales magnitudes

(cifras en millones de euros)

<b>INGRESOS</b>	<b>3M2012</b>	<b>3M2013</b>	<b>% Var. 12-13</b>
Negocio Tradicional	456,2	459,1	0,6%
Negocio Seguro de Crédito	467,5	464,9	-0,6%
<b>VOLUMEN DE NEGOCIO</b>	<b>923,8</b>	<b>924,0</b>	<b>0,0%</b>

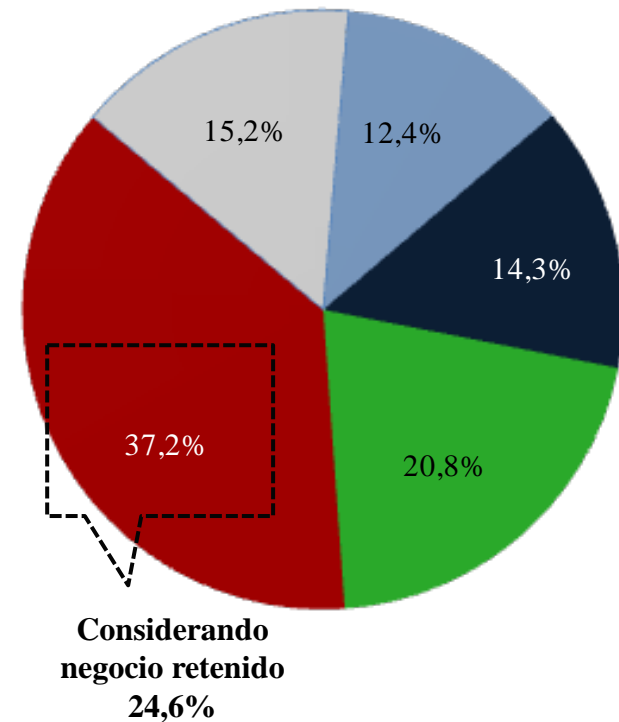
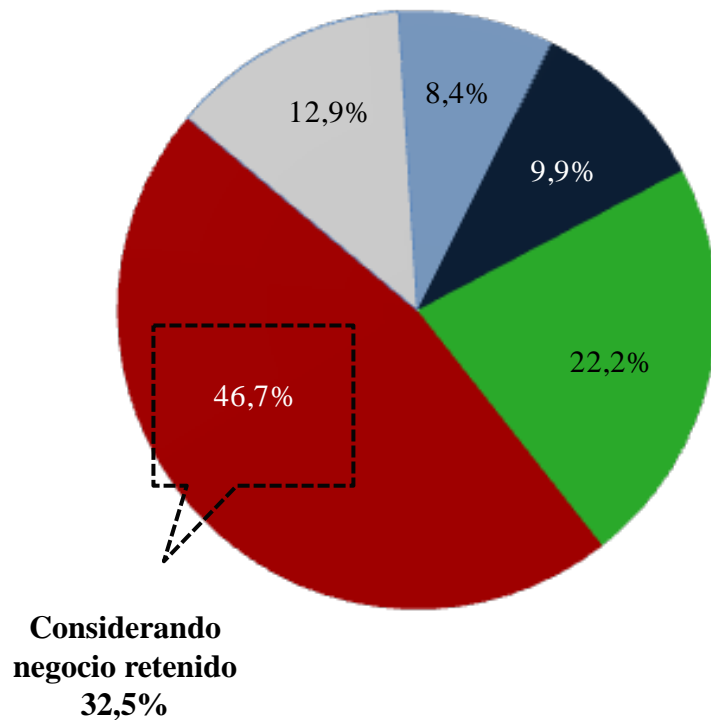
<b>RESULTADOS</b>	<b>3M2012</b>	<b>3M2013</b>	<b>% Var. 12-13</b>
Resultado Recurrente Negocio Tradicional	30,0	29,3	-2,3%
Resultado Recurrente Negocio Seguro de Crédito	28,5	29,9	4,9%
Resultado No Recurrente	2,9	4,4	
<b>RESULTADO CONSOLIDADO</b>	<b>61,4</b>	<b>63,6</b>	<b>3,6%</b>
<b>RESULTADO ATRIBUIDO</b>	<b>54,1</b>	<b>57,4</b>	<b>6,0%</b>

Mayor detalle en Anexos

# Diversificación

## Diversificación por negocio

## Diversificación proforma con Plus Ultra



■ Multirriesgos

■ Diversos

■ Autos

■ Vida

■ Seguro de Crédito

# Principales magnitudes

(cifras en millones de euros)

<b>PRINCIPALES MAGNITUDES</b>	<b>12M 2012</b>	<b>3M 2013</b>	<b>% Var. 12-13</b>
<b>Recursos Permantes</b>	<b>1.795,3</b>	<b>1.874,6</b>	<b>4,4%</b>
<b>ROE</b>	<b>14,0%</b>	<b>13,5%</b>	
<b>Fondos Administrados</b>	<b>7.818,2</b>	<b>7.982,0</b>	<b>2,1%</b>
<b>Exceso de Solvencia</b>	<b>1.752,9</b>	<b>1.796,9</b>	<b>2,5%</b>
<b>% s/ Capital requerido</b>	<b>497,5%</b>	<b>499,5%</b>	

Mayor detalle en Anexos

A decorative graphic on the left side of the slide featuring a row of spheres. The largest sphere in the foreground is red with a white curved stripe, resembling a stylized logo. Behind it are several smaller, plain white spheres, all resting on a reflective white surface.

02

# RESULTADOS Enero – Marzo 2013

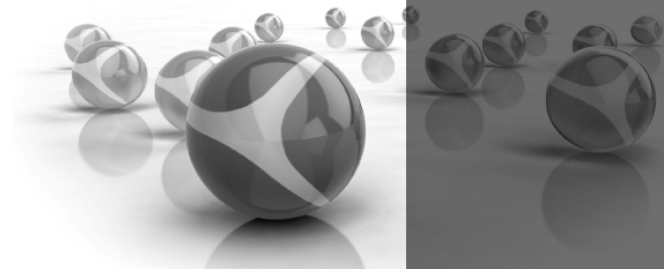


# RESULTADOS Enero - Marzo 2013

---

## Cuenta de Resultados

## Capital, Solvencia e Inversiones



# RESULTADOS Enero - Marzo 2013

---

Negocio Tradicional

Negocio Seguro de Crédito

# Negocio Tradicional

(cifras en millones de euros)

<b>PRIMAS</b>	<b>3M 2012</b>	<b>3M 2013</b>	<b>Variación</b>	<b>% Var. 12-13</b>
Multirriesgos	116,7	112,7	-4,0	-3,4%
Automóviles	98,4	86,1	-12,2	-12,4%
Diversos	76,5	73,4	-3,0	-4,0%
Vida	164,7	186,9	22,2	13,5%
<i>Periódicas</i>	80,4	75,7	-4,8	-5,9%
<i>Únicas y Suplementarias</i>	84,3	111,2	26,9	32,0%
<b>PRIMAS NEGOCIO TRADICIONAL</b>	<b>456,2</b>	<b>459,1</b>	<b>2,9</b>	<b>0,6%</b>

# Negocio Tradicional

<b>RATIO COMBINADO</b>	<b>3M 2012</b>	<b>3M 2013</b>	<b>Variación</b>
<b>Multirriesgos</b>	<b>88,6%</b>	<b>87,6%</b>	<b>-1,0</b>
Coste Técnico	54,3%	52,6%	-1,7
Comisiones	19,9%	19,7%	-0,2
Gastos	14,4%	15,3%	0,9
<b>Automóviles</b>	<b>93,3%</b>	<b>92,0%</b>	<b>-1,3</b>
Coste Técnico	63,0%	61,4%	-1,7
Comisiones	11,9%	11,8%	-0,1
Gastos	18,4%	18,9%	0,5
<b>Diversos</b>	<b>80,9%</b>	<b>82,9%</b>	<b>2,0</b>
Coste Técnico	37,3%	39,3%	2,1
Comisiones	18,2%	17,4%	-0,8
Gastos	25,4%	26,1%	0,7
<b>Negocio Tradicional</b>	<b>88,4%</b>	<b>87,9%</b>	<b>-0,5</b>
Coste Técnico	53,2%	52,3%	-0,9
Comisiones	16,6%	16,4%	-0,2
Gastos	18,6%	19,3%	0,7

# Negocio Tradicional

(cifras en millones de euros)

RESULTADOS	3M 2012	3M 2013	% Var. 12-13
Resultado Técnico después de gastos			
Multirriesgos	11,6	12,3	6,0%
Autos	6,4	6,9	7,8%
Diversos	12,7	11,0	-13,4%
Vida	6,0	4,3	-28,3%
<b>Resultado Técnico después de Gastos</b>	<b>36,7</b>	<b>34,5</b>	<b>-6,0%</b>
Resultado Financiero	7,8	7,1	-9,0%
Resultado Cuenta No Técnica	-3,3	-2,1	
Impuesto de Sociedades	-11,2	-10,2	
<b>Resultado Recurrente del Negocio Tradicional</b>	<b>30,0</b>	<b>29,3</b>	<b>-2,3%</b>

# RESULTADOS Enero - Marzo 2013

---

Negocio Tradicional

Negocio Seguro de Crédito

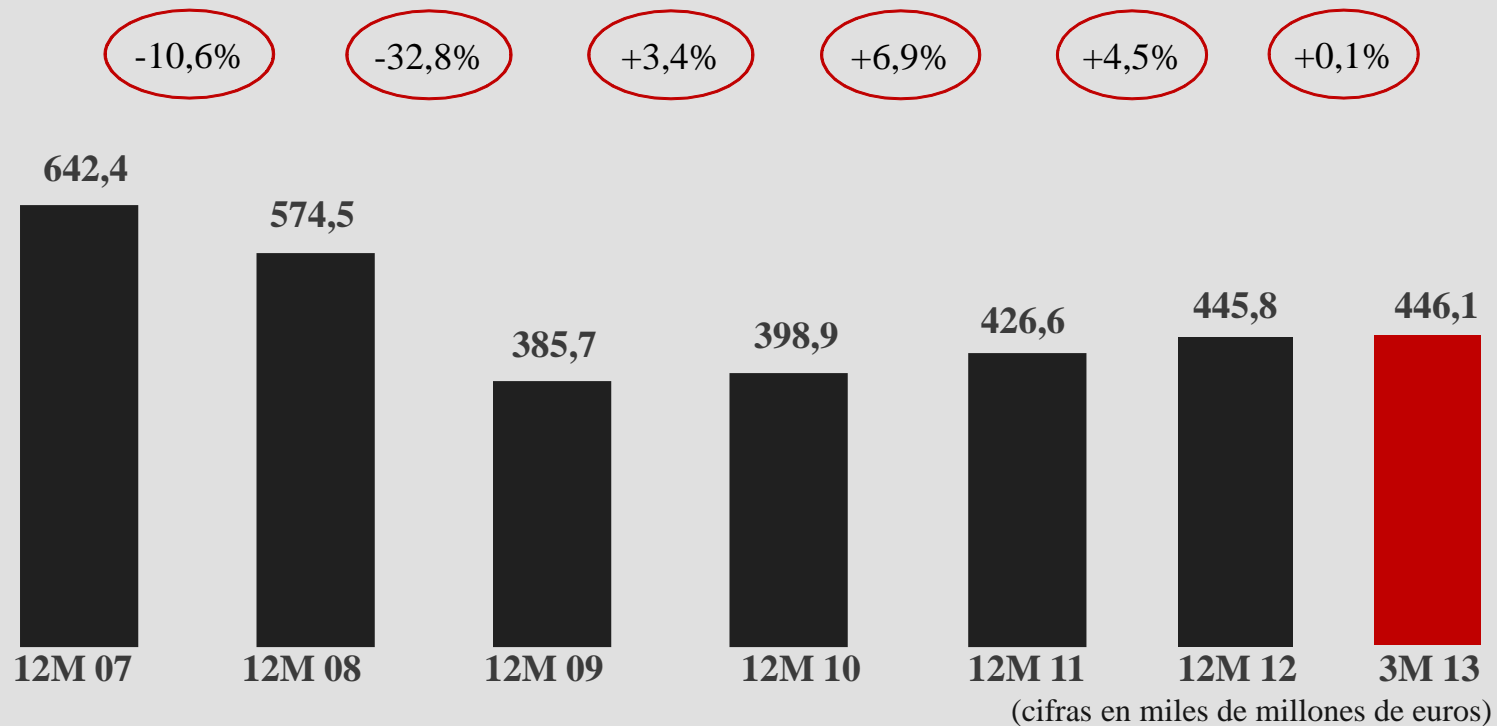
# Negocio Seguro de Crédito

(cifras en millones de euros)

<b>INGRESOS</b>	<b>3M 2012</b>	<b>3M 2013</b>	<b>Variación</b>	<b>% Var. 12-13</b>
Seguro de Crédito	317,0	306,5	-10,5	-3,3%
Seguro de Caución	24,4	27,6	3,2	13,2%
Reaseguro aceptado	72,2	74,1	1,9	2,6%
<b>Primas Negocio Seguro de Crédito</b>	<b>413,6</b>	<b>408,2</b>	<b>-5,4</b>	<b>-1,3%</b>
<b>Ingresos por información</b>	<b>40,7</b>	<b>42,6</b>	<b>1,9</b>	<b>4,9%</b>
<b>INGRESOS POR SEGUROS</b>	<b>454,3</b>	<b>450,8</b>	<b>-3,5</b>	<b>-0,8%</b>
Ingresos actividades complementarias	13,3	14,1	0,8	6,2%
<b>INGRESOS SEGURO DE CRÉDITO</b>	<b>467,5</b>	<b>464,9</b>	<b>-2,6</b>	<b>-0,6%</b>

# Negocio Seguro de Crédito

## Evolución de la exposición al riesgo del Seguro de Crédito



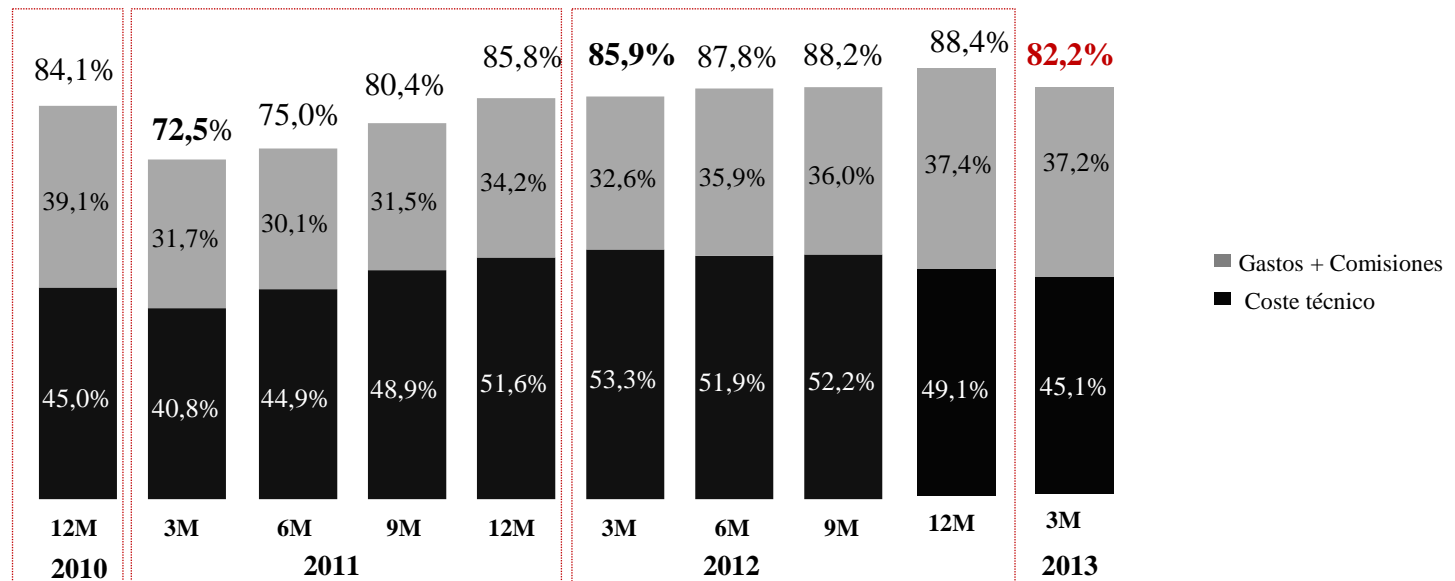
Ver mayor detalle en Anexo



# Negocio Seguro de Crédito

<b>RATIO COMBINADO</b>	<b>3M 2012</b>	<b>3M 2013</b>	<b>Variación</b>
<b>Ratio Combinado Bruto</b>	<b>89,0%</b>	<b>81,7%</b>	<b>-7,3</b>
Coste Técnico	56,1%	47,9%	-8,1
Comisiones + Gastos	32,9%	33,8%	0,9
<b>Ratio Combinado Neto</b>	<b>85,9%</b>	<b>82,2%</b>	<b>-3,6</b>
Coste Técnico	53,3%	45,1%	-8,2
Comisiones + Gastos	32,6%	37,2%	4,6

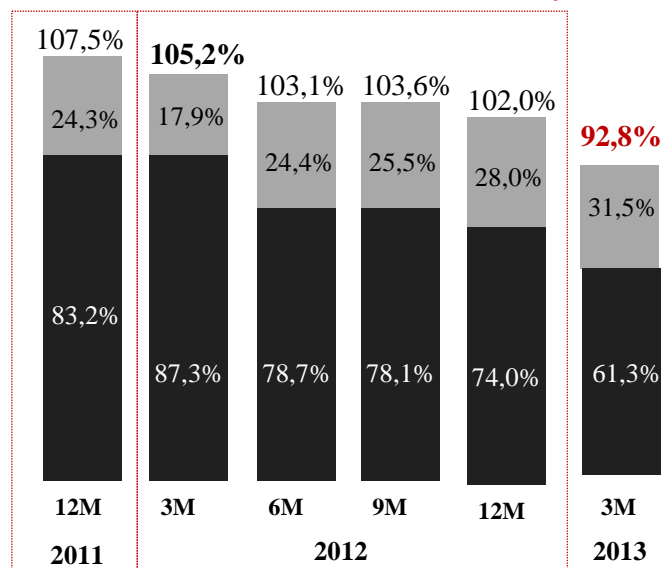
## Evolución ratio combinado neto



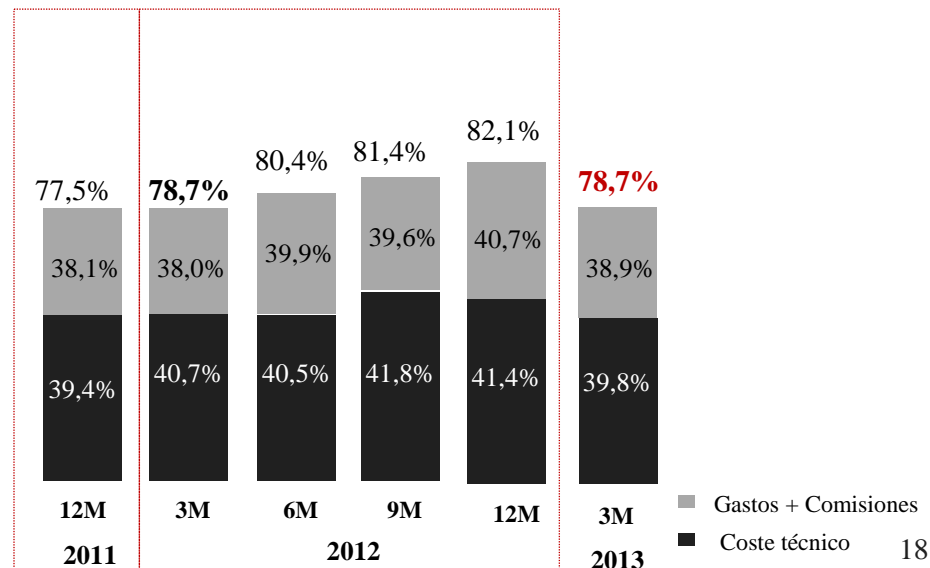
# Negocio Seguro de Crédito

	Crédito y Caución			Atradius ex. CyC		
	3M 2012	3M 2013	Variación	3M 2012	3M 2013	Variación
<b>Ratio Combinado Bruto</b>	<b>113,3%</b>	<b>88,8%</b>	<b>-24,5</b>	<b>79,3%</b>	<b>78,9%</b>	<b>-0,4</b>
Coste Técnico	89,9%	63,0%	-26,9	42,8%	42,4%	-0,4
Comisiones + Gastos	23,4%	25,8%	2,4	36,5%	36,5%	0,0
<b>Ratio Combinado Neto</b>	<b>105,2%</b>	<b>92,8%</b>	<b>-12,4</b>	<b>78,7%</b>	<b>78,7%</b>	<b>0,0</b>
Coste Técnico	87,3%	61,3%	-26,0	40,7%	39,8%	-0,9
Comisiones + Gastos	17,9%	31,5%	13,6	38,0%	38,9%	0,9

### Evolución ratio combinado neto CyC



### Evolución ratio combinado neto Atradius ex.CyC



# Negocio Seguro de Crédito

(cifras en millones de euros)

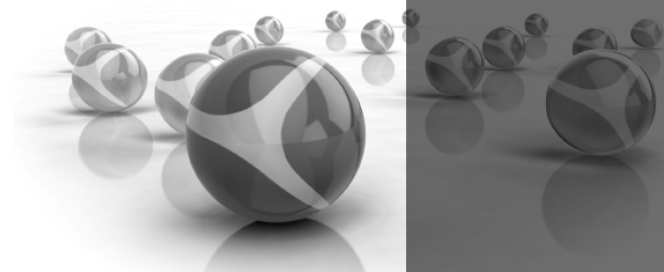
<b>RESULTADOS</b>	<b>3M 2012</b>	<b>3M 2013</b>	<b>% Var. 12-13</b>
<b>Resultado Técnico después de Gastos</b>	<b>44,5</b>	<b>72,9</b>	<b>63,8%</b>
Resultado Reaseguro	-11,2	-30,1	
Resultado Financiero	5,6	0,4	-93,7%
Resultado actividades complementarias	0,4	-0,9	
Impuesto de Sociedades	-10,5	-11,4	8,9%
Ajustes	-0,3	-0,9	
<b>Resultado Recurrente del Negocio Seguro de Crédito</b>	<b>28,5</b>	<b>29,9</b>	<b>4,9%</b>

# RESULTADOS Enero - Marzo 2013

---


Cuenta de Resultados

Capital, Solvencia e Inversiones



# Recursos Permanentes

<b>RECURSOS PERMANENTES A 31/12/12</b>	<b>1.795,3</b>
<b>PATRIMONIO NETO A 31/12/12</b>	<b>1.676,5</b>
(+) Resultados consolidados	63,6
(+) Dividendos pagados	-13,2
(+) Variación de ajustes por valoración	30,1
(+) Otras variaciones	-1,3
<b>Total movimientos</b>	<b>79,1</b>
<b>TOTAL PATRIMONIO NETO A 31/03/13</b>	<b>1.755,6</b>
Deuda Subordinada	119,0
<b>RECURSOS PERMANENTES A 31/03/13</b>	<b>1.874,5</b>



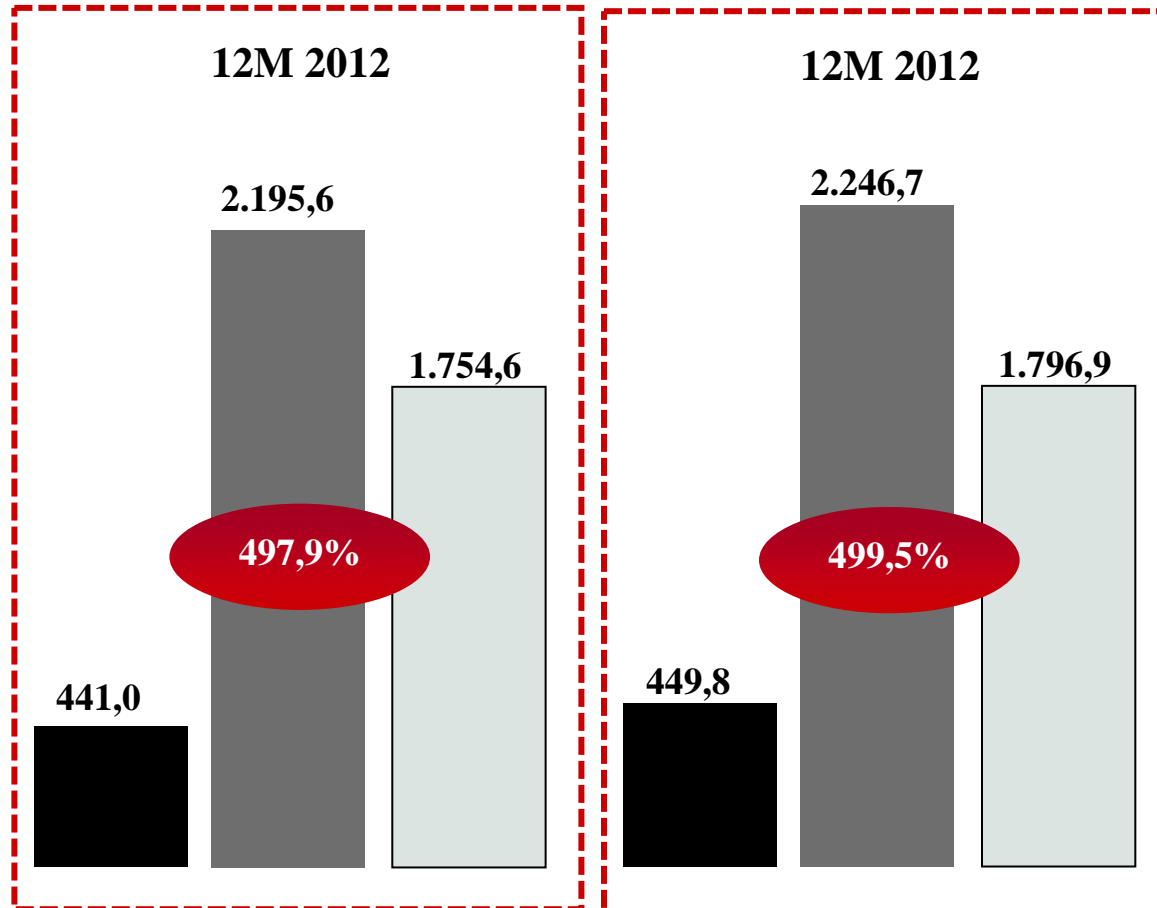
**+4,4%**

# Recursos Permanentes

<b>RECURSOS PERMANENTES A 31/12/12</b>	<b>1.795,3</b>
<b>PATRIMONIO NETO A 31/12/12</b>	<b>1.676,5</b>
(+) Resultados consolidados	63,6
(+) Dividendos pagados	-13,2
(+) Variación de ajustes por valoración	30,1
(+) Otras variaciones	-1,3
<b>Total movimientos</b>	<b>79,1</b>
<b>TOTAL PATRIMONIO NETO A 31/03/13</b>	<b>1.755,6</b>
Deuda Subordinada	119,0
<b>RECURSOS PERMANENTES A 31/03/13</b>	<b>1.874,5</b>
Plusvalías no recogidas en Balance	546,6
<b>RECURSOS PERMANENTES v. mercado A 31/03/13</b>	<b>2.421,2</b>



# Margen de Solvencia



- **Media en España (DGS):**
  - 283% (2012)
- **Media en Europa (EIOPA):**
  - 206% (2011)

- Capital requerido
- Capital disponible
- Exceso de solvencia

(cifras en millones de euros)

**Rating AM Best  
A / A-**

# Inversiones

(cifras en millones de euros)

<b>INVERSIONES</b>	<b>Diciembre 2012</b>	<b>3M 2013</b>	<b>% Var. 12-13</b>	<b>% s/ Inv. R.Cia.</b>
Inversiones inmobiliarias uso propio	247,4	243,4	-1,6%	
Inversiones inmobiliarias uso terceros	224,6	230,0	2,4%	
Inversiones fondos inmobiliarios	10,3	10,1	-1,9%	
Plusvalías no contabilizadas	547,7	546,6	-0,2%	
<b>Total Inmuebles</b>	<b>1.030,0</b>	<b>1.030,1</b>	<b>0,0%</b>	<b>14,2%</b>
Renta Fija	3.724,2	3.639,3	-2,3%	<b>50,0%</b>
Renta Variable	521,7	608,6	16,7%	<b>8,4%</b>
Resto inversiones	676,5	742,8	9,8%	<b>10,2%</b>
<b>Total Inversiones Financieras</b>	<b>4.922,4</b>	<b>4.990,7</b>	<b>1,4%</b>	
<b>Tesorería y activos monetarios</b>	<b>815,7</b>	<b>913,6</b>	<b>12,0%</b>	<b>12,6%</b>
<b>Inversiones en sociedades participadas</b>	<b>338,0</b>	<b>342,5</b>	<b>1,3%</b>	<b>4,7%</b>
<b>TOTAL INVERSIONES RIESGO ENTIDAD</b>	<b>7.106,1</b>	<b>7.277,0</b>	<b>2,4%</b>	<b>100%</b>
Inversiones por cuenta de tomadores	262,7	259,3	-1,3%	
Planes de Pensiones y Fondos de Inversión	449,4	445,7	-0,8%	
<b>TOTAL INVERSIONES RIESGO TOMADOR</b>	<b>712,1</b>	<b>705,0</b>	<b>-1,0%</b>	
<b>TOTAL FONDOS ADMINISTRADOS</b>	<b>7.818,2</b>	<b>7.982,0</b>	<b>2,1%</b>	

Mayor detalle en Anexos



# Inversiones – Plus Ultra Seguros

(cifras en millones de euros)

<b>PRIMAS</b>	<b>3M 2012</b>	<b>3M 2013</b>	<b>Variación</b>	<b>% Var. 12-13</b>
Multirriesgos	57,8	54,2	-3,7	-6,3%
Automóviles	89,9	70,9	-19,0	-21,1%
Diversos	68,0	62,9	-5,1	-7,5%
Vida	33,0	33,4	0,3	0,9%
<i>Periódicas</i>	13,5	12,5	-1,0	-7,1%
<i>Únicas y Suplementarias</i>	19,5	20,8	1,3	6,5%
<b>PRIMAS</b>	<b>248,8</b>	<b>221,4</b>	<b>-27,4</b>	<b>-11,0%</b>

(cifras en millones de euros)

<b>RESULTADOS</b>	<b>3M 2012</b>	<b>3M 2013</b>	<b>% Var. 12-13</b>
Resultado Técnico después de Gastos	-9,8	-2,8	
Resultado Financiero	10,8	9,0	-16,7%
<b>Resultado Técnico-Financiero</b>	<b>1,0</b>	<b>6,1</b>	
<b>Resultado Recurrente</b>	<b>0,9</b>	<b>4,5</b>	
<b>Resultado No Recurrente</b>	<b>-5,9</b>	<b>1,2</b>	
<b>Resultado Neto de Impuestos</b>	<b>-5,0</b>	<b>5,7</b>	

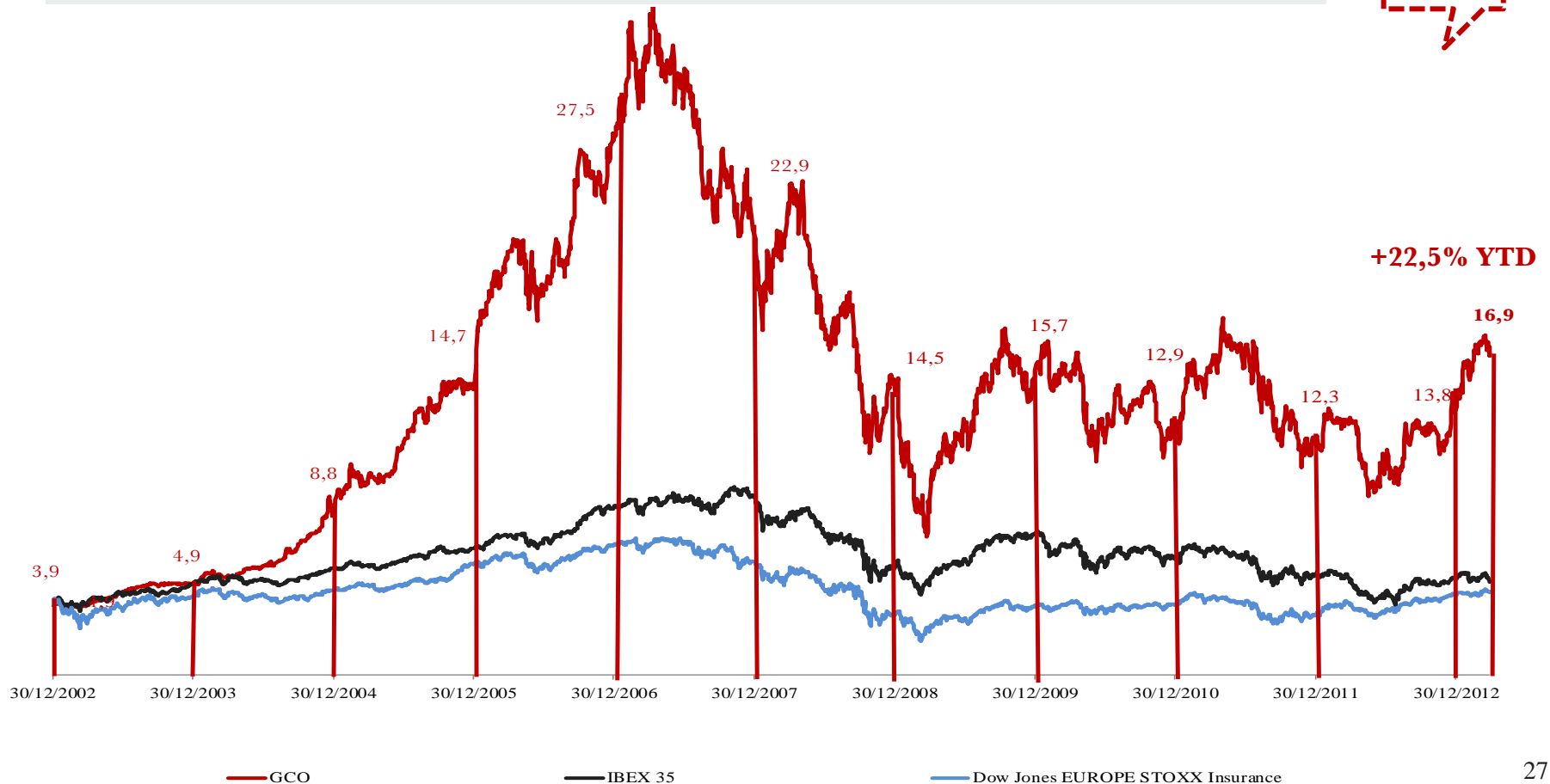
A decorative graphic on the left side of the slide featuring a row of spheres. The most prominent is a large red sphere with a white curved stripe, resembling a stylized logo. Behind it are several smaller, reflective silver spheres. The background of the slide is a dark gray gradient.

03

# ACCIÓN DE GRUPO CATALANA OCCIDENTE

# Evolución de la acción

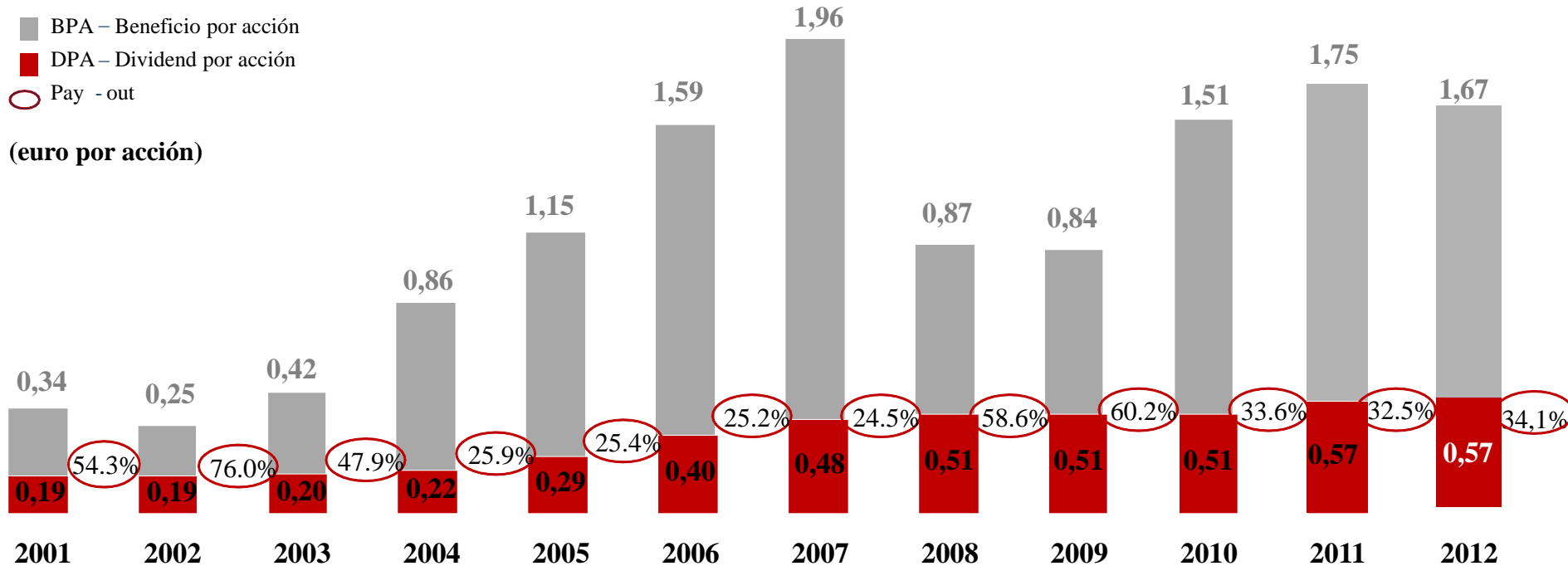
RENTABILIDAD	2008	2009	2010	2011	2012	3M 2013
Rentabilidad GCO (%)	-36,67	8,27	-18,01	-4,74	12,22	22,51
Rentabilidad Ibex 35 (%)	-39,43	29,84	-17,43	-13,11	-4,66	-3,03
Rentabilidad EuroStoxx Insurance (%)	-46,58	12,59	2,07	-13,79	32,92	2,91



# Evolución de la remuneración al accionista

- BPA – Beneficio por acción
- DPA – Dividend por acción
- Pay - out

(euro por acción)



2011

Total dividendo por acción  
TOTAL DIVIDENDO

0,5694 €  
68.328.000 €

2012

Total dividendo por acción  
TOTAL DIVIDENDO

0,5694 €  
68.328.000 €



04

# PERSPECTIVAS



05

# ANEXOS

# Grupo Catalana Occidente

---

- Más de 145 años de historia
- Grupo independiente
- Genuinamente aseguradores
- Cartera que incluye todos los ramos y productos
- 5.636 empleados
- Facturación 2012: 3.236 M€



# Estructura societaria

## GRUPO CATALANA OCCIDENTE Sociedad Dominante

<b>Seguros Catalana Occidente</b> 100%	<b>Tecniseguros</b> 100%	<b>Menéndez Pelayo, SICAV</b> 100%
<b>Seguros Bilbao</b> 99,73%	<b>Prepersa, AIE</b> 100%	<b>Catoc Sicav</b> 97,01%
<b>Atradius ACI</b> 83,20%	<b>S. Órbita</b> 99,73%	<b>Seguros Bilbao Fondos</b> 99,73%
<b>Crédito y Caución</b> 83,20%	<b>Bilbao Vida</b> 99,73%	<b>Bilbao Hipotecaria</b> 99,73%
<b>Atradius Re</b> 83,20%	<b>Bilbao Telemark</b> 99,73%	<b>Grupo Crédito y Caución, SL</b> 73,84%
<b>Atradius ATCI</b> 83,20%	<b>Co Capital Ag. Valores</b> 100%	<b>Salerno 94</b> 100%
<b>Nortehispana</b> 99,78%	<b>GCO de Servicios Tecnológicos, AIE</b> 99,78%	
<b>Depsa</b> 100%	<b>Depsa Servicios y Gestión Legal, SL</b> 100%	
<b>Catoc Vida</b> 79,20%	<b>Catalana de Tall. y Rep. 3.000, SL</b> 100%	
<b>Cosalud</b> 100%	<b>Grupo Contact Center AIE</b> 99,78%	
	<b>Inversions Catalana Occident, SA</b> 49,00%	
<b>Plus Ultra Seguros</b> 49,00%	<b>Asitur Asistencia</b> 28,53%	<b>Gesiuris</b> 26,12%
	<b>Calboquer</b> 20,00%	
	<b>Sersanet</b> 25,00%	
<b>SOCIEDADES DE SEGUROS</b>	<b>SOCIEDADES COMPLEMENTARIAS DE SEGUROS</b>	<b>SOCIEDADES DE INVERSIÓN</b>

El 28 de septiembre de 2012 se cerró la adquisición del 49% de las acciones de Groupama Seguros, actual Plus Ultra Seguros

Sociedades consolidadas por integración global

Sociedades consolidadas por el método de la participación ("puesta en equivalencia")



# Cuenta de Resultados

(cifras en millones de euros)

CUENTA DE RESULTADOS	3M 2012	3M 2013	% Var. 12-13	EJERCICIO 2012
Primas	869,8	867,3	-0,3%	3.070,1
Primas adquiridas	787,0	787,1	0,0%	3.076,1
Ingresos información	40,7	42,6	4,9%	107,5
<b>Total Ingresos por seguros</b>	<b>827,7</b>	<b>829,7</b>	<b>0,2%</b>	<b>3.183,6</b>
Coste técnico	517,6	515,9	-0,3%	1.951,8
% s/ Total Ingresos	62,5%	62,2%		61,3%
Comisiones	94,8	90,6	-4,5%	373,7
% s/ Total Ingresos	11,5%	10,9%		11,7%
<b>Resultado Técnico</b>	<b>215,3</b>	<b>223,3</b>	<b>3,7%</b>	<b>858,1</b>
% s/ Total Ingresos	27,4%	28,4%		27,0%
Gastos	145,6	147,2	1,1%	597,7
% s/ Total Ingresos	17,6%	17,7%		18,8%
<b>Resultado Técnico después de Gastos</b>	<b>69,7</b>	<b>76,1</b>	<b>9,1%</b>	<b>260,4</b>
% s/ Total Ingresos	8,4%	9,2%		8,2%
Resultado Financiero	17,4	11,0	-36,9%	48,0
% s/ Total Ingresos	2,1%	1,3%		1,5%
Resultado Actividades complementarias y CNT	-2,9	-3,1		-10,2
% s/ Total Ingresos	-0,4%	-0,4%		-0,3%
<b>Resultado antes de impuestos</b>	<b>84,2</b>	<b>83,9</b>	<b>-0,4%</b>	<b>298,2</b>
% s/ Total Ingresos	10,7%	10,7%		9,4%
<b>RESULTADO CONSOLIDADO</b>	<b>61,4</b>	<b>63,6</b>	<b>3,6%</b>	<b>222,8</b>
RESULTADO ATRIBUIDO A MINORITARIOS	7,3	6,2	-14,9%	22,6
<b>RESULTADO ATRIBUIDO A SOC. DOMINANTE</b>	<b>54,1</b>	<b>57,4</b>	<b>6,0%</b>	<b>200,2</b>
% s/ Total Ingresos	<b>6,9%</b>	<b>7,3%</b>		<b>6,3%</b>
<b>RESULTADO RECURRENTE</b>	<b>58,5</b>	<b>59,2</b>	<b>1,2%</b>	<b>222,5</b>
<b>RESULTADO NO RECURRENTE</b>	<b>2,9</b>	<b>4,4</b>		<b>0,3</b>

# Cuenta de Resultados por área de actividad y trimestre

RESULTADO POR ÁREAS DE ACTIVIDAD	2009				2010				2011				2012				2013
	1T2009	2T2009	3T2009	4T2009	1T2010	2T2010	3T2010	4T2010	1T2011	2T2011	3T2011	4T2011	1T2012	2T2012	3T2012	4T2012	
Resultado Recurrente del Negocio Tradicional	33,0	50,1	27,7	27,8	25,5	32,1	30,8	23,5	27,9	35,5	31,0	18,6	30,0	32,8	31,8	23,5	29,3
Resultado Recurrente del Negocio de Seguro de Crédito	-71,9	-33,0	10,0	14,1	30,1	26,4	41,1	28,7	55,6	42,7	17,3	2,7	28,5	32,0	23,3	20,7	29,9
Resultado No Recurrente	18,0	-0,4	-0,9	-36,6	2,2	2,1	-8,7	-24,6	-7,0	-8,5	1,8	24,1	2,9	-1,2	1,8	-3,2	4,3
<b>RESULTADO CONSOLIDADO DESPUÉS IMPUESTOS</b>	<b>-20,9</b>	<b>16,7</b>	<b>36,8</b>	<b>5,3</b>	<b>57,8</b>	<b>60,6</b>	<b>63,2</b>	<b>27,6</b>	<b>76,5</b>	<b>69,7</b>	<b>50,1</b>	<b>45,4</b>	<b>61,4</b>	<b>63,6</b>	<b>56,9</b>	<b>41,0</b>	<b>63,5</b>
RESULTADO ATRIBUIDO A MINORITARIOS	-39,4	-18,2	5,1	-10,8	7,7	8,8	7,1	4,3	12,5	8,3	3,9	6,5	7,4	7,1	4,2	4,1	6,1
RESULTADO ATRIBUIDO A SOC. DOMINANTE	18,5	34,9	31,7	16,1	50,1	51,8	56,1	23,3	64,0	61,4	46,2	38,9	54,0	56,5	52,7	36,9	57,4

(cifras en millones de euros)

Resultado  
atribuido 12M  
101,2 M€

Resultado  
atribuido 12M  
181,3 M€

Resultado  
atribuido 12M  
210,5 M€

Resultado  
atribuido 12M  
200,1 M€

# Seguro de Crédito - TPE

## Distribución del TPE – Seguro de Crédito

País del comprador	De los cuales	2007	2008	2009	2010	2011	2012	3M2013	% Var.	% of total
Dinamarca, Finlandia, Noruega,	Países Bajos	40.971	38.371	28.095	24.978	25.200	24.898	23.838	-4,3%	5,3%
Países Bajos, Suecia, Países Bálticos	Otros	26.512	24.370	18.102	17.814	19.365	20.823	21.465	3,1%	4,8%
Austria, República Checa, Alemania,	Alemania	77.209	74.156	59.136	60.212	65.608	70.266	70.910	0,9%	15,9%
Grecia, Hungría, Polonia, Eslovaquia,	Otros	42.001	43.399	25.274	26.874	31.950	37.004	38.038	2,8%	8,5%
Suiza	Reino Unido	44.788	33.755	20.705	23.736	25.988	28.760	28.425	-1,2%	6,4%
Reino Unido, América del Norte,	América del Norte	28.950	27.729	15.691	20.026	22.646	27.296	28.954	6,1%	6,5%
Australia, Asia	Otros	69.006	67.279	40.746	48.650	59.826	72.323	74.634	3,2%	16,7%
Europa del Sur	Francia	57.143	48.334	36.294	36.851	36.391	37.426	37.184	-0,6%	8,3%
	Italia	41.354	38.144	20.023	21.042	24.111	24.170	23.697	-2,0%	5,3%
	España y Portugal	195.354	162.532	109.844	107.097	103.565	90.094	86.051	-4,5%	19,3%
	Bélgica y Luxemburgo	19.078	16.421	11.763	11.616	11.983	12.796	12.906	0,9%	2,9%
<b>Total</b>		<b>642.366</b>	<b>574.490</b>	<b>385.673</b>	<b>398.896</b>	<b>426.633</b>	<b>445.856</b>	<b>446.102</b>	<b>0,1%</b>	<b>100%</b>

Datos en miles de millones de euros

# Seguro de Crédito - TPE

## Distribución del TPE – Seguro de Crédito

Sector industrial	2007	2008	2009	2010	2011	2012	3M2013	% Var.	% s/ total
De consumo duraderos	73.787	72.944	49.679	50.211	51.713	48.642	48.686	0,1%	10,9%
Metales	72.566	66.846	39.469	45.232	47.972	54.037	52.877	-2,1%	11,9%
Electrónica	48.187	51.169	32.139	36.064	43.740	50.957	50.390	-1,1%	11,3%
Construcción	93.864	64.198	37.168	32.576	21.850	35.287	34.613	-1,9%	7,8%
Productos químicos	58.354	51.246	37.101	42.210	42.952	49.339	51.973	5,3%	11,7%
Transporte	38.196	39.959	26.793	28.217	34.145	35.248	36.128	2,5%	8,1%
Máquinas	45.459	40.619	28.807	29.026	30.592	30.065	29.758	-1,0%	6,7%
Comida	63.126	52.747	42.105	40.556	42.566	40.476	40.402	-0,2%	9,1%
Materiales de Construcción	32.639	36.270	22.522	24.858	36.794	20.250	20.176	-0,4%	4,5%
Servicios	40.069	28.108	21.497	20.317	21.914	20.974	20.736	-1,1%	4,6%
Textiles	30.182	23.519	13.982	13.825	13.883	16.101	15.832	-1,7%	3,5%
Finanzas	15.719	15.011	11.567	12.142	12.105	11.453	11.352	-0,9%	2,5%
Agricultura	14.114	17.785	13.759	14.527	16.057	22.146	22.079	-0,3%	4,9%
Papel	16.104	14.069	9.085	9.135	10.350	10.871	11.101	2,1%	2,5%
<b>Total</b>	<b>642.366</b>	<b>574.490</b>	<b>385.673</b>	<b>398.896</b>	<b>426.633</b>	<b>445.846</b>	<b>446.103</b>	<b>0,1%</b>	<b>100%</b>

Datos en miles de millones de euros

# Gastos Generales y Comisiones

(cifras en millones de euros)

<b>GASTOS GENERALES Y COMISIONES</b>	<b>3M 2012</b>	<b>3M 2013</b>	<b>Var. 12-13</b>
Gastos generales Negocio Tradicional	58,7	57,9	-1,3%
Gastos generales Negocio Seguro de Crédito	86,9	89,3	2,8%
<b>Total Gastos Generales</b>	<b>145,6</b>	<b>147,2</b>	<b>1,1%</b>
<b>Comisiones</b>	<b>94,8</b>	<b>90,6</b>	<b>-4,5%</b>
<b>Total Gastos Generales y Comisiones</b>	<b>240,4</b>	<b>237,8</b>	<b>-1,1%</b>
Ingresos Seguros	827,7	829,7	0,2%
% Gastos Generales s/ Ingresos Seguros	17,6%	17,7%	0,15
% Comisiones s/ Ingresos Seguros	11,5%	10,9%	-0,54
<b>% Gastos y Comisiones s/ Ingresos Seguros</b>	<b>29,0%</b>	<b>28,7%</b>	<b>-0,39</b>

# Resultado Financiero

(cifras en millones de euros)

<b>RESULTADO FINANCIERO</b>	<b>3M 2012</b>	<b>3M 2013</b>	<b>% Var. 12-13</b>
<i>Ingresos Financieros Netos de Gastos</i>	40,4	38,5	-4,7%
<i>Diferencias de cambio</i>	0,2	0,0	
<i>Sociedades filiales</i>	0,3	2,4	
<i>Intereses aplicados a Vida</i>	-33,1	-33,7	1,9%
<b>Resultado Financiero Recurrente Negocio Tradicional</b>	<b>7,8</b>	<b>7,1</b>	<b>-20,4%</b>
<b>Resultado Financiero Recurrente Seguro de Crédito</b>	<b>5,6</b>	<b>0,4</b>	<b>-93,7%</b>
<b>Resultado Financiero Recurrente</b>	<b>13,4</b>	<b>7,4</b>	<b>-44,5%</b>
<b>Resultado Financiero No Recurrente</b>	<b>4,0</b>	<b>3,5</b>	<b>-11,6%</b>
<b>RESULTADO FINANCIERO</b>	<b>17,4</b>	<b>11,0</b>	<b>-37,0%</b>

# Resultado No Recurrente

(cifras en millones de euros)

<b>RESULTADO NO RECURRENTE (neto de impuestos)</b>	<b>3M 2012</b>	<b>3M 2013</b>	<b>% Var. 12-13</b>
Financiero Negocio Tradicional	1,1	-0,6	
Otros Negocio Tradicional		-0,2	
<b>No Recurrentes Negocio Tradicional</b>	<b>1,1</b>	<b>-0,8</b>	
Financiero Negocio Seguro de Crédito	1,8	2,4	
Otros Negocio Seguro de Crédito		2,9	
<b>No Recurrentes Negocio Seguro de Crédito</b>	<b>1,8</b>	<b>5,3</b>	
<b>Ajustes de consolidación</b>	<b>0,0</b>	<b>-0,1</b>	
<b>RESULTADO NO RECURRENTE (neto de impuestos)</b>	<b>2,9</b>	<b>4,4</b>	

# Balance de Situación

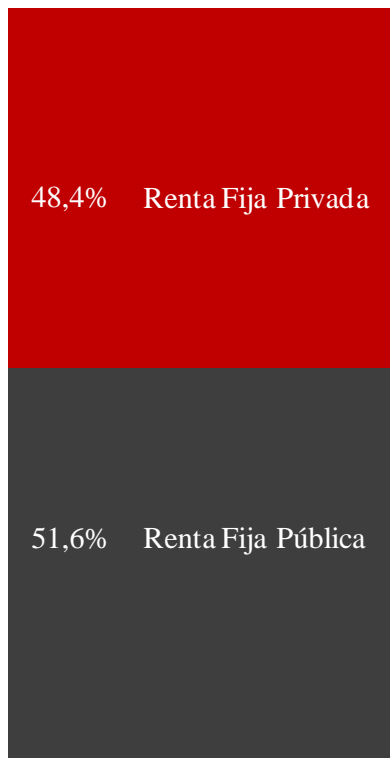
(cifras en millones de euros)

<b>ACTIVO</b>	<b>Diciembre 2012</b>	<b>3M 2013</b>	<b>% Var. 12-13</b>
<b>Activos intangibles e inmovilizado</b>	<b>881,3</b>	<b>881,8</b>	<b>0,1%</b>
<b>Inversiones</b>	<b>6.573,7</b>	<b>6.746,2</b>	<b>2,6%</b>
Inversiones Inmobiliarias	224,6	230,0	2,4%
Inversiones Financieras	5.969,2	5.911,0	-1,0%
Tesorería y activos a corto plazo	379,9	605,2	59,3%
<b>Participación Reaseguro en Provisiones Técnicas</b>	<b>988,5</b>	<b>997,7</b>	<b>0,9%</b>
<b>Resto de Activos</b>	<b>1.285,7</b>	<b>1.381,6</b>	<b>7,5%</b>
Activos por impuestos diferidos	127,5	127,0	-0,4%
Créditos	786,1	843,0	7,2%
Otros activos	372,1	411,6	10,6%
<b>TOTAL ACTIVO</b>	<b>9.729,2</b>	<b>10.007,4</b>	<b>2,9%</b>
<b>PASIVO Y PATRIMONIO NETO</b>	<b>Diciembre 2012</b>	<b>3M 2013</b>	<b>% Var. 12-13</b>
<b>Recursos Permanentes</b>	<b>1.795,3</b>	<b>1.874,5</b>	<b>4,4%</b>
Patrimonio Neto	1.676,5	1.755,6	4,7%
<i>Sociedad dominante</i>	<i>1.433,4</i>	<i>1.507,7</i>	<i>5,2%</i>
<i>Intereses Minoritarios</i>	<i>243,1</i>	<i>247,9</i>	<i>2,0%</i>
Pasivos subordinados	118,8	119,0	0,2%
<b>Provisiones Técnicas</b>	<b>6.844,3</b>	<b>6.962,0</b>	<b>1,7%</b>
<b>Resto Pasivos</b>	<b>1.089,6</b>	<b>1.170,9</b>	<b>7,5%</b>
Otras provisiones	158,2	151,3	-4,4%
Depósitos recibidos por Reaseguro Cedido	68,3	67,6	-1,1%
Pasivos por impuestos diferidos	179,2	192,9	7,7%
Deudas	480,1	565,0	17,7%
Otros pasivos	203,8	194,1	-4,8%
<b>TOTAL PASIVO Y PATRIMONIO NETO</b>	<b>9.729,2</b>	<b>10.007,4</b>	<b>2,9%</b>

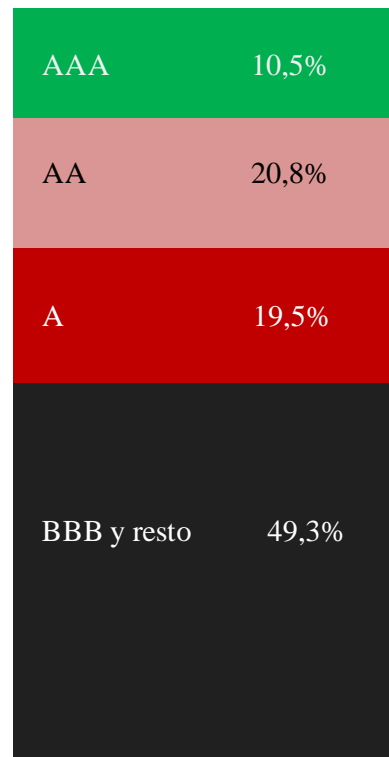


# Detalle cartera Renta Fija

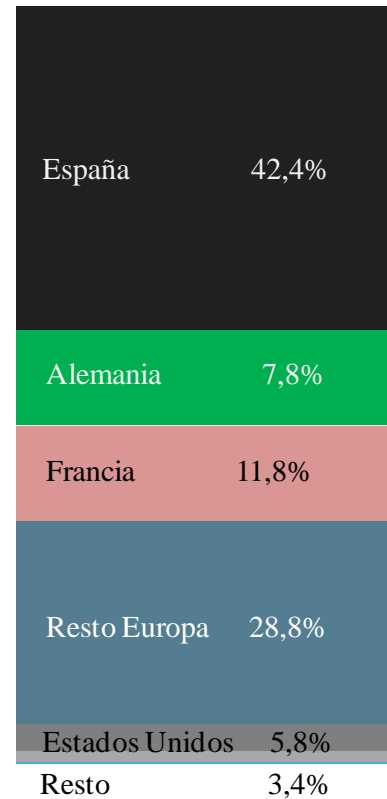
## Tipología



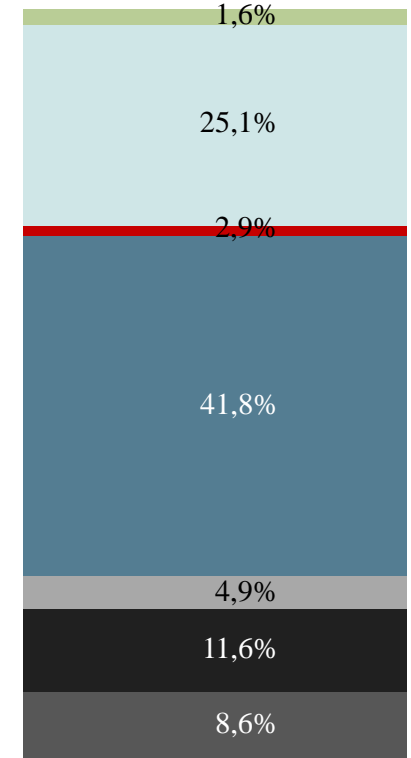
## Rating



## País



## Sector



(cifras en millones de euros)

**Total cartera Renta Fija: 3.639,3M€**

■ Materiales Básicos

■ Servicios Públicos ■ Energía

■ Energía

■ Industrial

■ Financiero

■ Consumo no cíclico

■ Comunicaciones

■ Consumo cíclico

# Detalle Ratio Combinado Plus Ultra

<b>RATIO COMBINADO</b>	<b>3M 2012</b>	<b>3M 2013</b>	<b>Variación</b>
<b>Multirriesgos</b>	<b>105,0%</b>	<b>113,5%</b>	<b>8,5</b>
Coste Técnico	61,2%	72,6%	11,5
Comisiones	26,4%	25,1%	-1,3
Gastos	17,5%	15,8%	-1,7
<b>Automóviles</b>	<b>98,7%</b>	<b>102,4%</b>	<b>3,7</b>
Coste Técnico	71,3%	73,5%	2,2
Comisiones	11,2%	11,3%	0,1
Gastos	16,2%	17,6%	1,4
<b>Diversos</b>	<b>115,4%</b>	<b>91,2%</b>	<b>-24,2</b>
Coste Técnico	86,5%	61,3%	-25,2
Comisiones	16,7%	18,8%	2,1
Gastos	12,2%	11,1%	-1,1
<b>RATIO COMBINADO</b>	<b>105,2%</b>	<b>102,5%</b>	<b>-2,7</b>
Coste Técnico	72,6%	69,6%	-3,0
Comisiones	17,1%	17,7%	0,6
Gastos	15,5%	15,2%	-0,3

# DISCLAIMER

---

El presente documento ha sido preparado por **Grupo Catalana Occidente** exclusivamente para su uso en la presentación de resultados. Las manifestaciones de futuro o previsiones que puedan ser contenidas en este documento no constituyen, por su propia naturaleza, garantías de futuro cumplimiento, encontrándose condicionadas por riesgos, incertidumbres y otros factores relevantes, que podrían determinar que los desarrollos y resultados finales difieran materialmente de los puestos de manifiesto en estas páginas. Entre estos factores, merecen ser destacados los siguientes: evolución del sector de seguros y de la situación económica general en los países en los que opera la entidad; modificaciones del marco legal; cambios en la política monetaria; presiones de la competencia; cambios en las tendencias en las que se basan las tablas de mortalidad y morbilidad que afectan a la actividad aseguradora en los ramos de vida y salud; frecuencia y gravedad de los siniestros objeto de cobertura, tanto en el ámbito de la actividad aseguradora y de los seguros generales como en el de los de vida; fluctuación de los tipos de interés y de los tipos de cambio; riesgos asociados al uso de productos derivados; efecto de futuras adquisiciones.

**Grupo Catalana Occidente** no se obliga a revisar periódicamente el contenido del presente documento para adaptarlo a hechos o circunstancias posteriores a esta presentación.

Lo expuesto en esta declaración debe ser tenido en cuenta por todas aquellas personas o entidades que puedan tener que adoptar decisiones o elaborar o difundir opiniones relativas a valores emitidos por la Compañía y, en particular, por los analistas e inversores que manejen el presente documento.

# GRACIAS

*Grupo*  **CATALANA  
OCCIDENTE**

**Para mayor información contacte con:**

Email: [analistas@catalanaoccidente.com](mailto:analistas@catalanaoccidente.com)

Teléfono: +34935820518

[www.grupocatalanaoccidente.com](http://www.grupocatalanaoccidente.com)