



RED
ELÉCTRICA
CORPORACIÓN

Informe de Resultados

Enero - junio 2009

El resultado del primer semestre de 2009 ha sido de 171,2 millones de euros, un 13% superior al del mismo período de 2008.

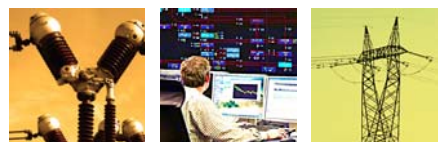
El total de inversiones del Grupo Red Eléctrica alcanzó los 270,3 millones de euros, un 4% superior a las realizadas en el mismo periodo del ejercicio anterior.

30 de julio de 2009

Índice

1. Red Eléctrica: Principales magnitudes financieras	2
2. Evolución de resultados	3
3. Fondos generados y evolución del balance	4
4. Hechos significativos del trimestre	5
Cuenta de Resultados Consolidada	6
Balance Consolidado	7
Estado de flujos de efectivo Consolidado	8
Calendario financiero	9
Anexo	10

Los estados financieros intermedios resumidos consolidados incluidos en la información financiera presentada en este documento han sido objeto de una revisión limitada por el auditor de cuentas. Esta información ha sido elaborada bajo normas internacionales de información financiera (NIIF).



1. Red Eléctrica: Principales magnitudes financieras

Cuenta de resultados

(en miles de euros)	Enero - Junio			Abril - Junio		
	2009	2008	Δ %	2009	2008	Δ %
Cifra de negocio	583.270	559.269	4,3	291.287	281.674	3,4
Resultado bruto de explotación (EBITDA)	411.303	389.130	5,7	191.871	184.297	4,1
Resultado neto de explotación (EBIT)	285.017	267.140	6,7	128.641	123.023	4,6
Resultado antes impuestos	241.625	213.878	13,0	110.320	98.531	12,0
Resultado del ejercicio	171.207	151.417	13,1	78.972	70.283	12,4

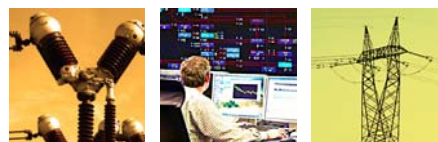
Balance

(en miles de euros)	Junio 2009	Diciembre 2008	Δ %
Activo no corriente	5.459.698	5.363.682	1,8
Patrimonio neto	1.354.887	1.336.557	1,4
Deuda financiera neta(*)	2.989.858	2.928.542	2,1

(*) Incluye derivados de tipo de cambio.

Otras magnitudes financieras

(en miles de euros)	Enero - Junio			Abril - Junio		
	2009	2008	Δ %	2009	2008	Δ %
Flujo de efectivo operativo después de impuestos	331.719	310.724	6,8	139.702	133.688	4,5
Inversiones	270.310	260.367	3,8	163.307	155.043	5,3
Dividendos pagados	60.403	52.208	15,7	-	-	-



2. Evolución de resultados

La **cifra de negocio** del primer semestre de 2009 asciende a 583,3 millones de euros y su crecimiento ha sido del 4,3% debido fundamentalmente a la mayor base de activos a retribuir por las instalaciones puestas en servicio en 2008, a pesar de la evolución negativa del IPC.

El **Resultado bruto de explotación (EBITDA)** asciende a 411,3 millones de euros, lo que supone un crecimiento del 5,7% en relación al mismo período de 2008, debido al aumento de la cifra de negocio y a la evolución de los gastos operativos que crecen un 3,2%:

- Los **costes de aprovisionamientos y otros gastos de explotación**, han crecido un 6,0% con respecto al mismo periodo del año anterior, y recogen costes asociados a siniestros acaecidos durante este primer semestre, principalmente como consecuencia del fuerte temporal de viento del pasado enero. Estos costes se ven compensados en gran medida por los ingresos derivados de las indemnizaciones de las compañías de seguros, incluidos en la partida de otros ingresos de explotación. Excluidos los gastos de siniestros que se recuperan de las pólizas de seguros, el incremento real del gasto sería del 1,7% respecto al año anterior.
- Los **gastos de personal** se han incrementado un 7,1% con respecto al mismo periodo del ejercicio anterior, debido principalmente a un crecimiento del 9,1% de la plantilla media, situándose esta a 30 de junio de 2009 en 1.615 personas.

Gastos operativos

(en miles de euros)	Enero - Junio			Abril - Junio		
	2009	2008	Δ %	2009	2008	Δ %
Aprovisionamientos y otros gastos de explotación (*)	129.077	126.926	1,7	78.105	76.504	2,1
Gastos de personal	51.130	47.760	7,1	25.615	24.225	5,7
Gastos operativos	180.207	174.686	3,2	103.720	100.729	3,0

(*) Excluidos los gastos de siniestros que se recuperan de las pólizas de seguros

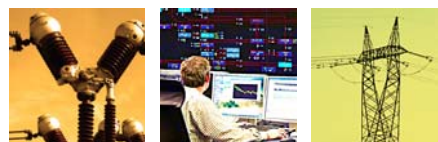
Las amortizaciones del ejercicio han presentado un crecimiento del 3,6% debido fundamentalmente a las puestas en servicio correspondientes al ejercicio 2008.

Por este motivo, el **Resultado neto de explotación (EBIT)** presenta un incremento del 6,7% en relación con el mismo período de 2008.

El **Resultado financiero** ha ascendido a -43,8 millones de euros frente a -53,5 millones de euros obtenidos en el primer semestre del ejercicio 2008. Los ingresos financieros han ascendido a 5,0 millones de euros e incorporan 4,4 millones de euros del dividendo distribuido por REN. Los gastos financieros han ascendido a 48,2 millones de euros frente a 58,5 millones del primer semestre del año anterior, como consecuencia principalmente de menores tipos de interés.

El tipo impositivo efectivo ha sido del 29,1%, en línea con el obtenido en el primer semestre del año anterior.

Por último, el **Resultado del ejercicio** ha aumentado un 13,1% en relación al mismo período de 2008.



3. Fondos generados y evolución del balance

Flujos de caja

(en miles de euros)	Enero - Junio			Abril - Junio		
	2009	2008	Δ %	2009	2008	Δ %
Resultado antes de impuestos	241.625	213.878	13,0	110.320	98.531	12,0
Impuestos sobre las ganancias pagados	(32.403)	(20.518)	57,9	(32.403)	(20.476)	58,2
Dotaciones amortizaciones activos no corrientes	130.753	126.233	3,6	65.503	63.307	3,5
Otros ajustes	(8.256)	(8.869)	(6,9)	(3.718)	(7.674)	-
Flujo de efectivo operativo después de impuestos	331.719	310.724	6,8	139.702	133.688	4,5
Cambios en el capital circulante y otros activos y pasivos a largo plazo	(62.836)	(139.072)	(54,8)	206.147	132.141	56,0
Inversiones	(270.310)	(260.367)	3,8	(163.307)	(155.043)	5,3
Flujo de caja libre	(1.427)	(88.715)	(98,4)	182.542	110.786	64,8
Dividendos pagados	(60.403)	(52.208)	15,7	-	-	-
Variación de deuda financiera neta(*)	61.830	140.923	(56,1)	(182.542)	(110.786)	(64,8)

(*) La diferencia con la variación de Deuda financiera neta de la página 2 corresponde a partidas que no suponen movimiento de efectivo.

El **Flujo de efectivo operativo después de impuestos** ha crecido un 6,8% respecto al mismo periodo del 2008, consecuencia fundamentalmente de los resultados operativos del ejercicio. Este flujo ha sido suficiente para financiar la práctica totalidad de las necesidades operativas, incluidos los dividendos, aumentando la deuda en 61 millones de euros.

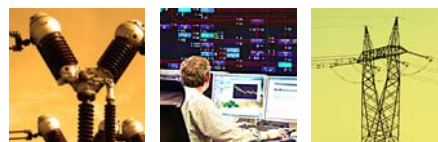
Las **Inversiones** llevadas a cabo por el Grupo durante el primer semestre de 2009 han alcanzado los 270,3 millones de euros, un 3,8% superiores a las realizadas en el mismo periodo de 2008. Las inversiones del semestre corresponden en su mayoría a desarrollo de la red de transporte nacional y han ascendido a 256,7 millones de euros.

Los **Dividendos pagados** a 30 de Junio de 2009 ascienden a 60,4 millones de euros y se sitúan un 15,7% por encima del pago a cuenta realizado en el periodo equivalente en 2008.

La **Deuda financiera neta** del Grupo Red Eléctrica al 30 de junio de 2009 asciende a 2.989,9 millones de euros, un 2,1% superior a la cifra existente a finales del ejercicio 2008.

Deuda financiera neta

(en miles de euros)	Moneda nacional	Moneda extranjera	Total
Efectivo y otros medios líquidos	(60.283)	(7.778)	(68.061)
Empréstitos a largo plazo	1.258.872	-	1.258.872
Créditos a largo plazo	1.625.898	51.061	1.676.959
Pagarés y créditos a corto plazo	115.197	6.891	122.088
Total deuda financiera neta	2.939.684	50.174	2.989.858



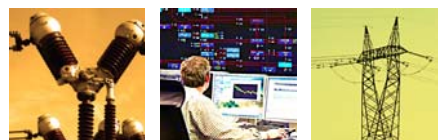
La estructura de la deuda no ha presentado variaciones significativas en este periodo; la deuda a largo plazo representa un 97%. Atendiendo al tipo de interés, un 77% de la deuda neta del Grupo es a tipo fijo, mientras que el 23% restante es a tipo variable.

Asimismo, en el primer semestre de 2009, el coste medio de la deuda financiera del Grupo ha sido del 3,62%, habiéndose situado el saldo medio de la misma en 3.138,8 millones de euros. En el mismo período de 2008, el coste medio de la deuda se situó en el 4,35% y el saldo medio fue de 2.894,0 millones de euros.

Por otro lado, a 30 de junio de 2009, el **Patrimonio Neto** del Grupo Red Eléctrica ha alcanzado los 1.354,9 millones de euros, incrementándose en un 1,4% respecto al cierre del ejercicio 2008. Este crecimiento es consecuencia de los resultados del periodo y de la valoración de los derivados de cobertura.

4. Hechos significativos del trimestre

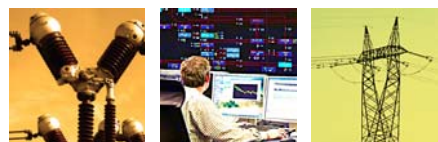
- **Junta General Ordinaria:** El 21 de mayo se celebró la Junta General Ordinaria de Accionistas, en ella se aprobaron las Cuentas Anuales de Red Eléctrica, la distribución de dividendo y la gestión llevada a cabo por el Consejo de Administración.
- **Rating:** La agencia de calificación crediticia Moody's ha mantenido la calificación crediticia de A2 a Red Eléctrica de España, S.A.U en su revisión anual. En su informe Moody's pone de relieve que la Compañía ha mantenido unos ratios estables, en línea con los de años anteriores, a pesar de encontrarse en un periodo de fuerte inversión.
- **Pago de dividendos:** El 1 de julio se procedió al pago de 0,8310 Euros por acción como dividendo complementario correspondiente al ejercicio 2008.



Grupo Red Eléctrica

Cuenta de Resultados Consolidada

(en miles de euros)	30/06/2009	30/06/2008	2009/2008
Importe neto de la cifra de negocio	583.270	559.269	4,3%
Trabajos realizados por la empresa para el inmovilizado	6.957	2.440	-
Aprovisionamientos	(16.977)	(22.226)	(23,6%)
Otros ingresos de explotación	8.722	4.016	-
Gastos de personal	(51.130)	(47.760)	7,1%
Otros gastos de explotación	(119.539)	(106.609)	12,1%
Resultado bruto de explotación	411.303	389.130	5,7%
Dotaciones para amortización de activos no corrientes	(130.753)	(126.233)	3,6%
Imputación de subvenciones del inmovilizado no financiero	4.463	4.027	10,8%
Deterioro de valor y resultado por enajenaciones de inmovilizado	4	216	(98,1%)
Resultado neto de explotación	285.017	267.140	6,7%
Ingresos financieros	5.001	4.813	3,9%
Gastos financieros	(48.238)	(58.511)	(17,6%)
Diferencias de cambio	(599)	67	-
Deterioro de valor y resultado por enajenación de instrumentos financieros	-	93	-
Resultado financiero	(43.836)	(53.538)	(18,1%)
Participación en resultados en sociedades contabilizadas por el método de la participación	444	276	60,9%
Resultado antes de impuestos	241.625	213.878	13,0%
Gasto por impuesto sobre beneficios	(70.419)	(62.460)	12,7%
Resultado consolidado del periodo	171.206	151.418	13,1%
A) Resultado consolidado atribuido a la Sociedad dominante	171.207	151.417	13,1%
B) Resultado consolidado atribuido a intereses minoritarios	(1)	1	-

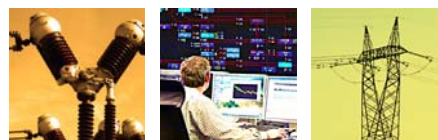


Grupo Red Eléctrica

Balance Consolidado

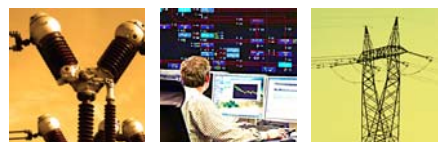
ACTIVO (en miles de euros)	30/06/2009	31/12/2008
Inmovilizado intangible	2.239	2.873
Inmovilizado material	5.312.938	5.174.033
Inversiones inmobiliarias	2.432	2.456
Inversiones contabilizadas aplicando el método de la participación	5.105	4.941
Activos financieros no corrientes	86.781	128.370
Activos por impuesto diferido	50.203	51.009
Activo no corriente	5.459.698	5.363.682
Activos no corrientes mantenidos para la venta	601	601
Existencias	52.546	43.780
Deudores comerciales y otras cuentas a cobrar	345.254	389.154
Otros activos financieros corrientes	1.758	173
Efectivo y otros activos líquidos equivalentes	68.061	15.865
Activo corriente	468.220	449.573
Total activo	5.927.918	5.813.255

PASIVO (en miles de euros)	30/06/2009	31/12/2008
Fondos propios	1.356.412	1.298.396
Capital	270.540	270.540
Reservas	937.851	824.325
Acciones y participaciones en patrimonio propias (-)	(23.186)	(22.185)
Resultado del ejercicio atribuido a la Sociedad dominante	171.207	286.119
Dividendo entregado a cuenta	-	(60.403)
Ajustes por cambios de valor	(1.579)	38.100
Intereses minoritarios	54	61
Patrimonio neto	1.354.887	1.336.557
Subvenciones y otros	298.894	280.776
Provisiones no corrientes	45.706	45.830
Pasivos financieros no corrientes	2.908.628	2.826.932
Pasivos por impuesto diferido	147.965	163.284
Otros pasivos no corrientes	87.967	90.188
Pasivo no corriente	3.489.160	3.407.010
Provisiones corrientes	1.251	2.430
Pasivos financieros corrientes	782.184	775.413
Acreedores comerciales y otras cuentas a pagar	300.436	291.845
Pasivo corriente	1.083.871	1.069.688
Total pasivo	5.927.918	5.813.255



Estado de flujos de efectivo consolidado

(en miles de euros)	30/06/2009	30/06/2008
FLUJOS DE EFECTIVO DE LAS ACTIVIDADES DE EXPLOTACIÓN	364.222	173.712
Resultado antes de impuestos	241.625	213.878
Ajustes del resultado	167.726	179.747
Amortizaciones	130.753	126.233
Otros ajustes del resultado (netos)	36.973	53.514
Cambios en el capital corriente	11.107	(156.551)
Otros flujos de efectivo de las actividades de explotación	(56.236)	(63.362)
Cobros /(pagos) de intereses	(26.247)	(44.335)
Cobros de dividendos	4.603	5.419
Cobros/(pagos) por impuesto sobre beneficios	(32.403)	(20.518)
Otros cobros/(pagos) de actividades de explotación	(2.189)	(3.928)
FLUJOS DE EFECTIVO DE LAS ACTIVIDADES DE INVERSIÓN	(363.717)	(262.427)
Pagos por inversiones	(386.559)	(273.979)
Inmovilizado material, intangible e inversiones inmobiliarias	(386.357)	(273.927)
Otros activos financieros	(202)	(52)
Cobros por desinversiones	189	24
Inmovilizado material, intangible e inversiones inmobiliarias	-	(9)
Otros activos financieros	189	33
Otros flujos de efectivo de actividades de inversión	22.653	11.528
FLUJOS DE EFECTIVO POR ACTIVIDADES DE FINANCIACIÓN	51.819	281.483
Cobros/(pagos) por instrumentos de patrimonio	(1.804)	(6.575)
Adquisición	(64.847)	(107.617)
Enajenación	63.043	101.042
Cobros/(pagos) por instrumentos de pasivo financiero	114.026	340.266
Emisión y disposición	668.573	1.056.242
Devolución y amortización	(554.547)	(715.976)
Pagos por dividendos	(60.403)	(52.208)
Efecto de las variaciones de los tipos de cambio	(128)	(22)
AUMENTO / (DISMINUCIÓN) NETO DE EFECTIVO Y EQUIVALENTES	52.196	192.746
Efectivo y equivalentes al efectivo al inicio del periodo	15.865	11.337
Efectivo y equivalentes al efectivo al final del periodo	68.061	204.083



Calendario financiero

Próximos eventos

Fechas estimadas

Presentación resultados nueve primeros meses 2009	Octubre 2009
---	--------------

Para más información:

Visite nuestra página web: <http://www.ree.es>

o contacte con: **Relación con Inversores**

Paseo Conde de los Gaitanes, 177
28109 Alcobendas · Madrid
Teléfono: (34) 91 650 20 12

relacioninversores@ree.es

Red Eléctrica tiene otorgada una calificación crediticia de AA- por S&P y de A2 por Moody's.



Aviso legal

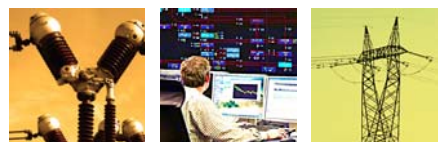
El presente documento ha sido elaborado por Red Eléctrica de España, S.A. con el exclusivo propósito que en el mismo se expone. No puede, en ningún caso, ser interpretado como una oferta de venta, canje o adquisición, ni como una invitación a formular ningún tipo de oferta, y en concreto, de compra sobre valores emitidos por Red Eléctrica de España, S.A.

Su contenido tiene un carácter meramente informativo y provisional, y las manifestaciones que en él se contienen responden a intenciones, expectativas y previsiones de Red Eléctrica de España, S.A. o de su dirección. Dicho contenido no ha sido necesariamente contrastado con terceros independientes y queda, en todo caso, sujeto a negociación, cambios y modificaciones.

A este respecto, ni Red Eléctrica de España, S.A. ni ninguno de sus administradores, directivos, empleados, consultores o asesores (todos ellos denominados en su conjunto "los Representantes") será responsable de la exactitud, corrección o integridad de la información o manifestaciones incluidas en el presente documento, sin que, en ningún caso, pueda extraerse de su contenido ningún tipo de declaración o garantía explícita ni implícita por parte de Red Eléctrica de España, S.A. o los Representantes. Asimismo, ni Red Eléctrica de España, S.A. ni ninguno de los Representantes será responsable en forma alguna (incluyendo negligencia) por ningún daño o perjuicio que pueda derivarse del uso del presente documento o de cualquier información contenida en el mismo.

Asimismo, Red Eléctrica de España, S.A. no asume ningún compromiso de publicar las posibles modificaciones o revisiones de la información, datos o manifestaciones contenidos en este documento, en el caso que se produzcan cambios de estrategia o de intenciones, u ocurrieren hechos o acontecimientos no previstos que pudiesen afectarles.

Esta declaración deberá tenerse en cuenta por todas aquellas personas o entidades a las que el presente documento se dirige, así como por aquellas que consideren que han de adoptar decisiones o emitir o difundir opiniones relativas a valores emitidos por Red Eléctrica de España, S.A. y, especialmente, por los analistas que lo manejen, todo ello sin perjuicio de la posibilidad de consulta de la documentación e información pública comunicada o registrada en la Comisión Nacional del Mercado de Valores de España, consulta que Red Eléctrica de España, S.A. recomienda.



ANEXO I Responsabilidad Social Corporativa



Red Eléctrica ha renovado por tercer año consecutivo su pertenencia en el DJSI World Index por sus prácticas de responsabilidad social corporativa basadas en materia de desarrollo sostenible. La puntuación en el ejercicio 2008 ha sido de 71 puntos sobre 100, acercándose al mejor del sector a nivel mundial con una puntuación de 83.



Red Eléctrica ha sido seleccionada por sus resultados obtenidos en el área de desarrollo sostenible en la categoría SAM Bronze del Sustainability Yearbook 2009. Esta distinción supone alcanzar un resultado notable en el sector eléctrico formando parte de las doce mejores empresas mundiales.



Red Eléctrica ha sido seleccionada para entrar a cotizar en el índice de Responsabilidad Social Corporativa FTSE4Good que incluye a las compañías mundiales con un mayor compromiso en el ámbito de la responsabilidad corporativa. Los criterios del índice abarcan áreas de sostenibilidad medioambiental, desarrollo y fortalecimiento de relaciones positivas con los grupos de interés y la defensa y el apoyo a los derechos humanos universales.



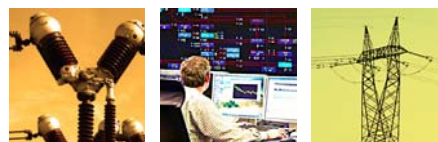
Red Eléctrica ha sido incluida en el nuevo índice FTSE4Good IBEX, el primer índice de responsabilidad corporativa en España lanzado el pasado 9 de abril de 2008.



Según el análisis llevado a cabo por OEKOM, la agencia alemana especializada en evaluaciones de responsabilidad corporativa, Red Eléctrica ha sido seleccionada como la segunda empresa más responsable del sector de suministros públicos. Este ranking valora a las empresas en una escala de A+ (la más alta) y D- (la nota más baja). Red Eléctrica ha obtenido una calificación de B (Prime) por su implicación con la sociedad y el medioambiente.



Red Eléctrica ha renovado la certificación de la norma SA8000 de responsabilidad corporativa que demuestra que REE ha desarrollado un eficaz y activo sistema de gestión de responsabilidad social corporativa.



REE ha sido incluida por cuarto año consecutivo en el ranking de las 100 mejores empresas con mayor reputación (merco EMPRESAS). REE ocupando la 55 posición. REE se sitúa en el puesto 28 en el merco.



Red Eléctrica ha obtenido el primer puesto del estudio “Cultura, políticas y prácticas de responsabilidad de las empresas del IBEX 35” elaborado por el Observatorio de la RSE.



Red Eléctrica empresa del IBEX 35 con mejor memoria de responsabilidad social corporativa, según el Observatorio de Responsabilidad Social Corporativa. Por quinto año consecutivo el Observatorio de Responsabilidad Social Corporativa ha publicado el estudio “La Responsabilidad Social Corporativa en las memorias anuales de las empresas del IBEX 35”, en un esfuerzo por seguir apoyando los avances en el desarrollo de la responsabilidad corporativa con una visión crítica desde la sociedad. En esta edición y por tercer año consecutivo el primer puesto ha sido otorgado a Red Eléctrica de España



Red Eléctrica se ha adherido a la iniciativa “Caring for Climate: the Business Leadership Platform” del Pacto Mundial junto con el Programa Medioambiental de Naciones Unidas (PNUMA) y el Consejo Empresarial Mundial de Desarrollo Sostenible (WBCSD), para expresar la necesidad urgente por parte de los gobiernos, las empresas y los ciudadanos de evitar graves daños al medio ambiente.



Red Eléctrica ha recibido el Premio Europeo de Medio Ambiente 2007-08, sección española, concedido por la Fundación Entorno-BCSD España, por su proyecto del Centro de Control para Régimen Especial (CECRE), en la categoría “Producto para el Desarrollo Sostenible”.



Red Eléctrica ha sido incluida en el ECPI Ethical Index Euro por sus prácticas responsables en temas ambientales, sociales y de gobierno corporativo.