

2007

INFORMACIÓN FINANCIERA

JUNIO



Grupo Banesto. Datos relevantes

Datos a Junio de 2007 y comparación con 2006

(Datos en miles de euros)

BALANCE	30/6//07	30/6//06	Var.
Activos totales	102.966.960	93.789.268	9,8%
Activos ponderados por riesgo	67.982.151	58.486.320	16,2%
Recursos propios	4.694.079	3.523.871	33,2%
Inversión crediticia (*)	70.699.073	55.570.154	27,2%
Recursos totales gestionados	90.099.722	75.692.486	19,0%
Morosos / Riesgos (%)	0,42%	0,45%	-
Cobertura (%)	380,10%	388,77%	-

(*) Ajustada a titulaciones de créditos

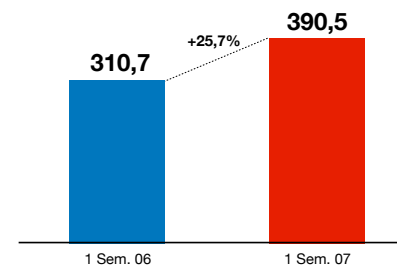
CUENTA DE RESULTADOS	30/6/07	30/6/06	Var.
Margen de Intermediación	704.512	594.225	18,6%
Comisiones netas y actividad de seguros	333.024	309.188	7,7%
Margen ordinario	1.108.399	969.021	14,4%
Costes de Explotación netos	404.617	388.006	4,3%
Margen de explotación	638.104	522.849	22,0%
Resultado antes de Impuestos	550.155	451.553	21,8%
Resultado consolidado	390.539	310.696	25,7%
Resultado atribuible al grupo	390.520	345.706	13,0%
Ratio eficiencia (%) (*)	37,48%	39,71%	-

(*) Calculados sobre últimos doce meses

OTRA INFORMACION	30/6/07	30/6/06	Var.
Empleados	10.110	9.534	576
Oficinas	1.945	1.732	213

Resultado atribuible ordinario (*)

En millones de euros



(*) Sin operaciones interrumpidas

	30/6/07	30/6/06
Bis Ratio	10,69%	10,67%
Tier 1	7,09%	6,68%
ROE (*)	16,60%	15,51%
ROA (*)	0,69%	0,67%
RORWA (*)	1,08%	1,03%

(*) Calculados sobre últimos doce meses

DATOS POR ACCIÓN	30/6/07	30/6/06	Var.
Cotización al cierre del periodo	16,81	13,76	22,2%
Beneficio por acción del periodo	0,56	0,50	13,0%
VTC por acción	7,32	5,57	31,4%
PER (*)	17,04	15,41	-
Precio sobre VTC	2,30	2,47	-

(*) Calculados sobre últimos doce meses

Índice

1.- Comentarios generales	4
2.- Evolución resultados consolidados	6
Cuenta de resultados consolidados	6
Notas explicativas a los estados financieros	7
Margen financiero	8
Comisiones y actividad de seguros	9
Costes de explotación	9
Margen ordinario por áreas de negocio	9
3.- Balance	10
Balance de situación consolidado	10
Crédito a clientes y recursos de clientes	11
Capital	12
Estado de cambios en patrimonios	12
Morosidad y provisiones	13
4.- Anexos: Series trimestrales	14

1. Comentarios Generales

- El beneficio neto obtenido en el primer semestre de 2007 ha ascendido a 390,5 millones de euros, que supone un crecimiento sobre el beneficio neto ordinario del mismo periodo del año anterior (ex Urbis) del 25,7%.
- El margen de explotación ha alcanzado los 638,1 millones de euros, un 22% más que en 2006.
- La inversión crediticia ha aumentado un 27,2% y los recursos gestionados de clientes lo han hecho un 19,0%.
- La morosidad se ha situado en el 0,42%, frente al 0,45% de junio de 2006 con una cobertura con provisiones del 380%.

Banesto ha seguido profundizando en su modelo de negocio de crecimiento rentable y eficiente, lo que ha supuesto un trimestre con excelentes resultados, en línea con los objetivos del ejercicio, registrando una nueva aceleración en la generación de ingresos, que junto con el control de costes y de la calidad del riesgo, han determinado mejoras significativas en márgenes e indicadores.

El margen de intermediación en los seis primeros meses de 2007 ha sido de 704,5 millones de euros, un 18,6% mayor al registrado en el primer semestre de 2006. La gestión de diferenciales y un nivel de actividad que ha generado importantes crecimientos del negocio especialmente en Pymes y Empresas, han sido las claves de este avance.

Los ingresos netos de servicios y de la actividad de seguros, han ascendido a 333,0 millones de euros, un 7,7% más que en el mismo periodo del año anterior. Dentro de ellos, las comisiones cobradas por servicios, han supuesto 254,1 millones de euros, con un avance interanual del 6,4%, en tanto que las comisiones pagadas han crecido un 6,5%. Las comisiones de fondos de inversión y pensiones, han supuesto 98,5 millones de euros, con una mejora del 3,4% frente al primer semestre de 2006, y los ingresos generados por la actividad de seguros, han vuelto a tener una notable evolución alcanzando los 45,8 millones de euros, que suponen un crecimiento interanual del 26,1%.

La distribución de productos de tesorería a clientes sigue siendo el componente principal de los resultados de operaciones financieras, que con un avance del 7,1% respecto al primer semestre de 2006 han superado los 70,2 millones de euros.

Consecuencia de todo ello, el margen ordinario obtenido en los seis primeros meses de 2007 se ha situado en 1.108,4 millones de euros, que representa un aumento del 14,4% frente al registrado en el primer semestre de 2006.

Por áreas de negocio, la banca doméstica, (Comercial y Corporativa), ha obtenido unos ingresos de 991,8 millones de euros, un 13,7% más que en el mismo periodo del año anterior y supone el 89,5% del margen ordinario del Grupo. Los ingresos del área de Mercados han aumentado un 9,4% hasta los 86,9 millones de euros y los resultados de Actividades corporativas han sido de 29,7 millones de euros, frente a 17,0 millones hasta junio de 2006.

En coherencia con la disciplina de control de costes del Grupo, los costes de explotación netos han crecido un 4,3%, cumpliendo con los objetivos de eficiencia en que se enmarca el plan de expansión de red, iniciado el pasado ejercicio. Este aumento de los costes, significativamente más bajo que el obtenido en la generación de ingresos ha permitido conseguir una nueva mejora del ratio de eficiencia, que al acabar junio de 2007 se ha situado en el 37,5%, frente al 39,7% registrado un año antes (ambos calcula-

dos sobre un periodo de doce meses). Fruto de de la evolución descrita, el margen de explotación obtenido en el primer semestre de 2007 ha sido de 638,1 millones de euros, que representa un crecimiento del 22,0% respecto al generado en igual periodo del año anterior.

Las dotaciones netas para insolvencias realizadas en los seis primeros meses de 2007 han ascendido a 108,0 millones de euros, un 21,7% más que las efectuadas en el primer semestre de 2006. Las provisiones genéricas, dotadas como consecuencia del aumento del negocio, siguen siendo el principal componente de esta línea y representan el 83% de la misma. El control de la calidad crediticia ha permitido que las provisiones específicas, netas de recuperaciones de fallidos, hayan sido únicamente 17,9 millones de euros, apenas un 0,05% en términos anuales, del importe total de riesgos.

La evolución descrita de ingresos y gastos ha supuesto la generación en el primer semestre de 2007, de un beneficio antes de impuestos de 550,2 millones de euros, un 21,8% mayor al del primer semestre de 2006. Una vez considerada la previsión de impuestos, el beneficio neto atribuible al grupo ha ascendido a 390,5 millones, que frente al beneficio ordinario atribuible del primer semestre del año pasado representa un crecimiento del 25,7%. Teniendo en cuenta los resultados de operaciones interrumpidas en 2006 (de Inmobiliaria Urbis), el aumento es del 13,0%.

2. Evolución de resultados consolidados

Grupo banesto - resultados consolidados

Datos a Junio de 2007 y comparación con 2006

(Datos en miles de euros)

	30/6/07	30/6/06	Diferencia	
			Absoluta	Relativa %
Productos financieros	2.182.871	1.486.039	696.832	46,9
Costes financieros	1.478.359	891.814	586.545	65,8
MARGEN DE INTERMEDIACION	704.512	594.225	110.287	18,6
Resultados entidades valoradas por el método de la participación	651	68	583	857,4
Comisiones netas	287.255	272.898	14.357	5,3
Fondos de inversión y pensiones	98.522	95.324	3.198	3,4
Comisiones por servicios	188.733	177.574	11.159	6,3
Actividad de seguros	45.769	36.290	9.479	26,1
Resultados por operaciones financieras	70.212	65.540	4.672	7,1
MARGEN ORDINARIO	1.108.399	969.021	139.378	14,4
Resultados netos sociedades no financieras	4.331	6.424	-2.093	-32,6
Costes de explotación netos	404.617	388.006	16.611	4,3
a) Personal	315.441	300.565	14.876	4,9
b) Generales	106.524	103.600	2.924	2,8
c) Recuperación de gastos	-17.348	-16.159	-1.189	7,4
Amortizaciones y saneamientos	51.130	49.120	2.010	4,1
Otros productos y cargas de explotación netos	-18.879	-15.470	-3.409	22,0
MARGEN DE EXPLOTACION	638.104	522.849	115.255	22,0
Pérdidas por deterioro de activos	113.097	91.119	21.978	24,1
Inversión crediticia (neta)	107.985	88.765	19.220	21,7
Otros saneamientos	5.112	2.354	2.758	117,2
Otros resultados netos	25.148	19.823	5.325	26,9
RESULTADO ANTES DE IMPUESTOS	550.155	451.553	98.602	21,8
Impuesto sobre sociedades	159.616	140.857	18.759	13,3
RESULTADO CONSOLIDADO DEL EJERCICIO	390.539	310.696	79.843	25,7
Resultado operaciones interrumpidas	-	35.020	-35.020	n.s
Resultado atribuido a la minoría	19	10	9	90,0
RESULTADO ATRIBUIBLE AL GRUPO	390.520	345.706	44.814	13,0

Notas explicativas a los estados financieros

Los estados financieros presentados en este folleto se han preparado aplicando las Normas Internacionales de Información Financiera adoptadas por la Unión Europea (NIIF-UE), cuyo desarrollo y adaptación al sector de entidades de crédito en España, fue realizado mediante la Circular 4/2004, emitida por el Banco de España.

Las bases de presentación de estos estados financieros, los principios de consolidación y los principios y políticas contables y criterios de valoración aplicados, son los descritos en las Notas 1 y de 2 de la Memoria incluida en las Cuentas Anuales Consolidadas del Grupo Banco Español de Crédito del ejercicio 2006. En el ejercicio 2006 se procedió a la venta de la participación que tenía el Banco en Inmobiliaria Urbis. Consecuencia de ello y de acuerdo con la normativa contable, los resultados netos de 2006

procedentes de esta sociedad, junto con los obtenidos en la venta de la misma, se presentan en la línea “resultados de operaciones interrumpidas”.

No se han modificado ninguna de dichas bases o principios, recogidos en las mencionadas cuentas anuales.

Las NIIF-UE incluyen en el perímetro de consolidación a todas las sociedades que forman el grupo donde se tenga el control de gestión, independientemente del tipo de actividad desarrollada por las mismas.

En este sentido los resultados correspondientes a la participación en Santander Seguros, figuran junto con las comisiones cobradas por sociedades del Grupo por comercialización de seguros, en la

línea de la cuenta de pérdidas y ganancias “Actividad de seguros”. Los resultados aportados por el resto de sociedades consolidables no financieras donde se posee más del 50% se presentan agrupados en la línea “Resultado neto de sociedades no financieras”, por el porcentaje de participación que se posee. Y los resultados aportados por las sociedades no financieras donde se posee menos del 50% de participación se presentan en la línea “Resultados de entidades valoradas por el método de la participación”. Lógicamente, como consecuencia de esto, los dividendos repartidos por estas sociedades, no figuran registrados en la cuenta consolidada. De esta forma, se presenta una estructura de información que permite un mejor análisis financiero de la evolución del negocio.

Rendimientos medios de los empleos

(Datos en miles de euros)

	1 Sem. 2007			1 Sem. 2006			Variación 07/06		
	Saldo Medio	% Tipo Medio	Productos	Saldo Medio	% Tipo Medio	Productos	Por volumen	Por tipo	TOTAL
ACTIVO									
Caja y entidades de crédito	18.808.711	3,75	352.999	19.505.965	2,74	267.513	-9.562	95.048	85.486
Crédito clientes euros	61.638.385	4,99	1.538.848	47.788.419	3,98	951.288	276.939	310.621	587.560
Sector público	662.643	3,60	11.920	648.489	2,82	9.156	200	2.564	2.764
Sector privado	59.552.965	5,03	1.497.420	45.972.617	4,01	921.653	272.257	303.510	575.767
Sector no residente	1.422.777	4,15	29.508	1.167.313	3,51	20.479	4.482	4.547	9.029
Credito a clientes en moneda extranjera	1.864.427	6,01	56.034	1.372.671	4,66	32.003	11.465	12.566	24.031
Cartera de valores y activos financieros	12.716.839	3,12	198.404	12.106.717	3,34	202.206	10.190	-13.992	-3.802
Activos medios remunerados	95.028.362	4,52	2.146.285	80.773.771	3,60	1.453.010	289.031	404.244	693.275
Participaciones	229.247	0,00	0	621.293	0,00	0	0	0	0
Activos Materiales	980.489	0,00	0	751.329	0,00	0	0	0	0
Otros activos	2.527.029	2,90	36.586	2.504.670	2,64	33.029	295	3.262	3.557
Activos totales medios	98.765.127	4,42	2.182.871	84.651.063	3,51	1.486.039	289.326	407.506	696.832

Coste medio de recursos

(Datos en miles de euros)

	1 Sem. 2007			1 Sem. 2006			Variación 07/06		
	Saldo Medio	% Tipo Medio	Costes	Saldo Medio	% Tipo Medio	Costes	Por volumen	Por tipo	TOTAL
PASIVO									
Entidades de crédito y otros pasivos financieros	10.828.737	3,39	183.650	15.912.490	2,51	200.085	-63.924	47.489	-16.435
Recursos clientes euros	48.188.520	2,66	640.173	37.821.807	1,76	331.910	88.811	219.452	308.263
Sector público	6.177.373	2,92	90.081	5.691.496	2,49	70.776	6.042	13.263	19.305
Sector privado	24.216.675	1,87	226.143	20.045.968	1,16	116.708	24.282	85.153	109.435
Sector no residente	6.299.180	3,58	112.600	1.230.385	2,00	12.302	50.680	49.618	100.298
CTA's	11.495.293	3,68	211.349	10.853.959	2,43	132.124	7.807	71.418	79.225
Recursos clientes en moneda extranjera	2.080.154	4,71	48.943	1.870.331	3,89	36.406	4.084	8.453	12.537
Emprestitos	26.884.779	3,98	534.492	20.083.531	2,63	264.471	89.563	180.458	270.020
Financiación subordinada y capital con naturaleza de pasivo financiero	2.087.114	4,38	45.709	2.189.468	3,23	35.347	-1.652	12.014	10.361
Total recursos con coste	90.069.304	3,23	1.452.966	77.877.627	2,23	868.219	116.882	467.865	584.747
Otros fondos	4.248.904	1,20	25.393	3.384.326	1,39	23.595	6.028	-4.229	1.798
Recursos propios	4.446.919	0,00	0	3.389.110	0,00	0	0	0	0
Recursos totales medios	98.765.127	2,99	1.478.359	84.651.063	2,11	891.814	122.910	463.635	586.545

Comisiones y actividad de seguros

 Datos a Junio de 2007 y comparación con 2006
 (Datos en miles de euros)

	30/6/07	30/6/06	Diferencia	
			Absoluta	Relativa %
Comisiones por servicios	254.083	238.907	15.176	6,4
Servicios cobros y pagos	139.666	132.493	7.173	5,4
Riesgos	43.893	42.388	1.505	3,6
Servicios de valores	25.287	20.602	4.685	22,7
Otras	45.237	43.424	1.813	4,2
Actividad de Seguros	45.769	36.290	9.479	26,1
Gestión de fondos de inversión y pensiones	98.522	95.324	3.198	3,4
Comisiones pagadas	-65.350	-61.333	-4.017	6,5
Total	333.024	309.188	23.836	7,7

Costes de explotación

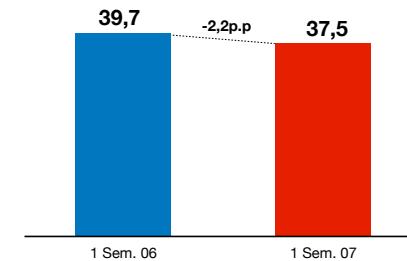
 Datos a Junio de 2.007 y comparación con 2.006
 (Datos en miles de euros)

	30/6/07	30/6/06	Diferencia	
			Absoluta	Relativa %
Gastos generales de administración netos	404.617	388.006	16.611	4,3
Gastos de Personal	315.441	300.565	14.876	4,9
Sueldos y salarios	231.479	220.903	10.576	4,8
Cargas sociales	59.127	55.710	3.417	6,1
Resto	24.835	23.952	883	3,7
Gastos Generales	106.524	103.600	2.924	2,8
Inmuebles. instalaciones y material	30.371	27.968	2.403	8,6
Informática y comunicaciones	30.252	30.568	-316	-1,0
Publicidad y propaganda	8.807	8.718	89	1,0
Otros	31.503	30.602	901	2,9
Contribuciones e impuestos	5.591	5.744	-153	-2,7
Recuperación de gastos	-17.348	-16.159	-1.189	7,4
Amortizaciones	51.130	49.120	2.010	4,1
TOTAL	455.747	437.126	18.621	4,3
RATIO EFICIENCIA (*)	37,48%	39,71%		-

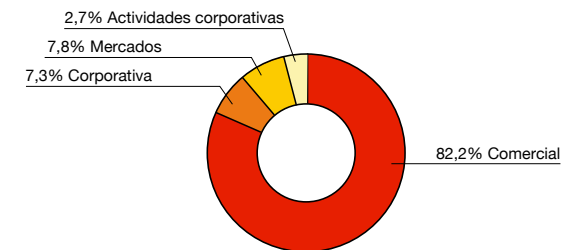
(*) Excluidas amortizaciones. Calculado sobre últimos doce meses

Ratio de eficiencia

%


Margen ordinario por áreas de negocio

%


MARGEN ORDINARIO

Datos en miles de euros

	30/06/07	30/06/06	% Var.
Comercial	911.092	799.992	13,9
Corporativa	80.681	72.535	11,2
Mercados	86.935	79.463	9,4
Actividades corporativas	29.691	17.031	74,3
Total	1.108.399	969.021	14,4

3. Balance

La inversión crediticia, considerando el efecto de las titulaciones de préstamos realizadas por el Grupo, alcanza al finalizar el primer semestre de 2007 los 70.699 millones de euros, con un aumento respecto a junio del año 2006 del 27,2%. El crédito al sector privado ha crecido un 27,8%, con avances relevantes en todas las modalidades: la cartera comercial ha crecido un 34,5%, el crédito con garantía real un 26,2% y el resto de créditos y préstamos un 28,7%.

Un riguroso control de la calidad del riesgo ha acompañado al crecimiento de la inversión. Fruto de este control, el ratio de morosidad al acabar junio de 2007 se sitúa en el 0,42%, por debajo del 0,45% registrado hace un año, con una tasa de cobertura al cierre del primer semestre de 2007 del 380,1%. (388,8% en junio de 2006).

Los recursos de clientes contabilizados en balance ascienden al 30 de junio de 2007 a 74.717 millones de euros, con un crecimiento interanual del 23,6%. Los de fuera de balance ascienden a 15.382 millones de euros, un 0,9% superiores a los mantenidos a finales de junio de 2006, con lo que el total de recursos gestionados ha alcanzado los 90.100 millones de euros, con un avance desde junio de 2006 del 19,0%.

El capital del Banco se mantiene holgadamente dentro de los niveles objetivo, con un ratio BIS del 10,7% y un Tier I del 7,1%.

Balance de situación consolidado

Datos a Junio de 2007 y comparación con 2006

(Datos en miles de euros)

ACTIVO	30/6/07	30/6/06	Diferencia	
			Absoluta	Relativa %
Caja y depósitos en bancos centrales	340.532	680.370	-339.838	-49,9
Cartera de negociación, derivados y otros activos financieros	12.387.849	7.889.979	4.497.870	57,0
Cartera de inversión a vencimiento	0	6.331.577	-6.331.577	-100,0
Crédito a la clientela	69.397.415	53.983.233	15.414.182	28,6
Otras inversiones crediticias	17.007.561	21.030.910	-4.023.349	-19,1
Participaciones	241.881	610.035	-368.154	-60,3
Activos materiales	1.020.354	770.577	249.777	32,4
Activos intangibles	43.459	75.098	-31.639	-42,1
Otros activos	2.430.076	2.315.249	114.827	5,0
Periodificaciones	97.833	102.240	-4.407	-4,3
Total	102.966.960	93.789.268	9.177.692	9,8

PASIVO	30/6/07	30/6/06	Diferencia	
			Absoluta	Relativa %
Cartera de negociación y otros pasivos financieros	4.659.395	3.112.171	1.547.224	49,7
Depósitos de la clientela	45.771.864	39.166.852	6.605.012	16,9
Debitos representados por valores negociables	28.945.521	21.283.322	7.662.199	36,0
Pasivos subordinados	2.021.933	2.167.005	-145.072	-6,7
Otros pasivos financieros a coste amortizado	13.817.400	21.436.282	-7.618.882	-35,5
Otros pasivos	78.398	57.546	20.852	36,2
Provisiones	2.693.474	2.587.508	105.966	4,1
Periodificaciones	371.583	441.997	-70.414	-15,9
Capital con naturaleza de pasivo financiero	59.610	62.694	-3.084	-4,9
Intereses minoritarios	1.772	2.818	-1.046	-37,1
Ajustes al patrimonio por valoración	-148.069	-52.798	-95.271	180,4
Capital y reservas	4.303.559	3.178.165	1.125.394	35,4
Resultado del ejercicio	390.520	345.706	44.814	13,0
Total	102.966.960	93.789.268	9.177.692	9,8

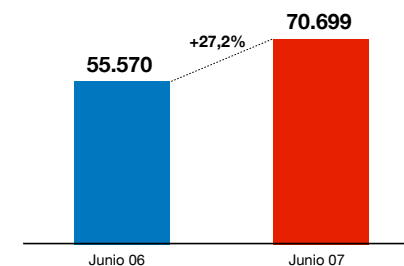
Crédito a clientes	30/6/07	30/6/06	% Var.
Crédito a las Administraciones Publicas	973.575	731.945	33,0
Crédito al sector privado	66.505.183	52.057.842	27,8
Cartera comercial	5.909.111	4.394.761	34,5
Garantía real	36.974.376	29.304.635	26,2
Otros créditos y préstamos	23.621.696	18.358.446	28,7
Crédito al sector no residente	3.894.941	3.445.789	13,0
Total inversión	71.373.699	56.235.576	26,9
Activos dudosos	325.639	279.623	16,5
Menos: provisiones insolvencias	-1.180.067	-1.012.804	16,5
Ajustes por valoración	179.802	67.759	n.s.
Total inversión Crediticia (*)	70.699.073	55.570.154	27,2

(*) Ajustada a titulaciones de créditos (Jun. 07: 1.302 millones de € - Jun. 06: 1.587 millones de €)

Recursos de clientes	30/6/07	30/6/06	% Var.
Sector público	7.857.492	8.068.014	-2,6
Sector privado	33.891.227	27.550.254	23,0
Cuentas corrientes y ahorro	14.498.563	13.753.833	5,4
Imposiciones a plazo	11.333.396	7.912.382	43,2
Cesión temporal y otras cuentas	8.059.268	5.884.039	37,0
Sector no residente	4.023.145	3.548.585	13,4
Bonos y empréstitos emitidos	28.945.521	21.283.322	36,0
Recursos de balance	74.717.385	60.450.175	23,6
Fondos gestionados	15.382.337	15.242.311	0,9
Fondos de inversión	12.505.429	12.522.802	-0,1
Pólizas seguro-ahorro	1.255.167	1.237.535	1,4
Fondos de pensiones	1.621.741	1.481.974	9,4
Recursos totales gestionados	90.099.722	75.692.486	19,0

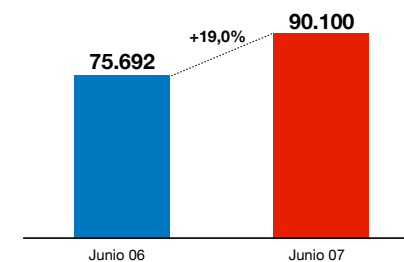
Crédito a clientes

En millones de euros



Recursos de clientes

En millones de euros



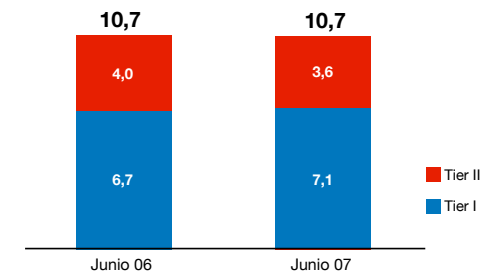
Capital

(Datos en miles de euros)

	30/6/07	30/6/06
Capital y Reservas	4.514.853	3.526.116
Intereses minoritarios y participaciones preferentes	511.760	521.646
Deducciones	-205.078	-139.341
Tier 1	4.821.535	3.908.421
Core Capital	4.309.775	3.386.775
Tier 2	2.443.388	2.331.079
Total Recursos Propios	7.264.923	6.239.500
Activos ponderados por riesgo	67.982.151	58.486.320
Tier 1 (%)	7,09	6,68
Tier 2 (%)	3,59	3,99
Total (%)	10,69	10,67

Ratio Bis

%

**Estado de cambios en patrimonio**

Datos a Junio de 2007 y comparación con 2006

(Datos en miles de euros)

	Capital	Reservas	Ajustes por valoración	Resultado del ejercicio	Menos: Valores propios	Total patrimonio
Saldo al 31 Diciembre 2005	805.423	2.054.493	75.179	570.369	-4.610	3.500.854
Aplicación resultado		570.369		-570.369		0
Devolución de capital	-256.902					-256.902
Resultados netos reconocidos directamente en patrimonio neto			-127.977			-127.977
Resultado del ejercicio				345.706		345.706
Resultado operativa con valores propios		7.027			2.365	9.392
Saldo al 30 Junio 2006	548.521	2.631.889	-52.798	345.706	-2.245	3.471.073
Saldo al 31 Diciembre 2006	548.521	2.632.083	3.677	1.138.815 (*)	-4.554	4.318.542
Aplicación resultado		1.138.815		-1.138.815		0
Resultados netos reconocidos directamente en patrimonio neto			-151.746			-151.746
Resultado del ejercicio				390.520		390.520
Resultado operativa con valores propios		174			-11.480	-11.306
Saldo al 30 Junio 2007	548.521	3.771.072	-148.069	390.520	-16.034	4.546.010

(*) Neto de dividendo a cuenta

Evolución morosidad

Datos a Junio de 2006 y comparación con 2007

(Datos en miles de euros)

	30/6/07	30/6/06
Saldo inicial	306.400	282.586
Altas	164.386	106.127
Recuperaciones	-98.804	-71.609
Fallidos	-33.081	-24.186
Saldo Final	338.901	292.918
Ratio Morosidad	0,42%	0,45%

Evolución Provisiones para Insolvencias

(Datos en miles de euros)

	30/6/07	30/6/06
Saldo inicial	1.203.083	1.050.257
Dotaciones	148.104	117.770
Recuperaciones	-14.223	-11.438
Saneamientos y otros	-48.805	-17.805
Saldo Final	1.288.159	1.138.784
Tasa de cobertura	380,10%	388,77%

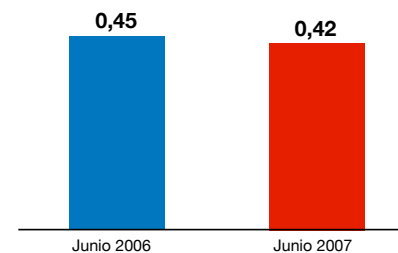
Provisiones

(Datos en miles de euros)

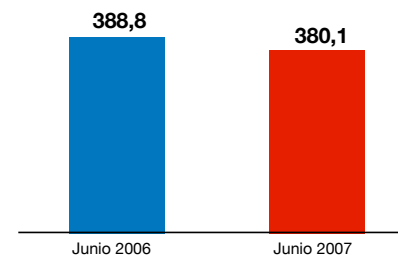
Detalle Provisiones	30/6/07	Tasa de cobertura %
Específica	158.996	46,92
Genérica	1.129.163	333,18
Total	1.288.159	380,10

Ratio de morosidad

%

**Tasa de cobertura**

%



4. Anexos: series trimestrales

Resultados trimestrales

(Datos en miles de euros)

	2006				2007	
	1.trim	2.trim	3.trim	4.trim	1.trim	2.trim
Productos financieros	705.075	780.964	856.879	971.667	1.022.901	1.159.970
Costes financieros	409.314	482.500	543.110	644.549	673.697	804.462
MARGEN DE INTERMEDIACION	295.761	298.464	313.769	327.118	349.204	355.308
Rtdos. entidades valoradas por el método de la participación	176	-108	95	738	241	410
Comisiones netas	135.468	137.430	133.791	139.462	143.729	143.526
Fondos de inversión y pensiones	48.402	46.922	46.655	48.094	50.993	47.529
Comisiones por servicios	87.066	90.508	87.136	91.368	92.736	95.997
Actividad de seguros	17.324	18.966	19.177	21.013	20.610	25.159
Resultados por operaciones financieras	34.403	31.137	33.712	25.478	37.460	32.752
MARGEN ORDINARIO	483.132	485.889	500.544	513.809	551.244	557.155
Rtdos. netos sociedades no financieras	848	5.576	-5.888	5.714	161	4.170
Costes de Explotación netos	193.467	194.539	199.670	200.463	201.789	202.828
a) Personal	149.422	151.143	153.271	155.500	156.764	158.677
b) Generales	51.511	52.089	52.734	53.043	52.988	53.536
c) Recuperación de gastos	-7.466	-8.693	-6.335	-8.080	-7.963	-9.385
Amortización y saneamientos	24.348	24.772	25.487	23.951	25.582	25.548
Otros productos y cargas de explotación netos	-6.212	-9.258	-8.079	-8.308	-9.431	-9.448
MARGEN DE EXPLOTACION	259.953	262.896	261.420	286.801	314.603	323.501
Pérdidas por deterioro de activos	43.991	47.128	43.782	56.016	52.220	60.877
- Inversión crediticia (neta)	44.418	44.347	46.008	55.029	52.266	55.719
- Otros saneamientos	-427	2.781	-2.226	987	-46	5.158
Otros resultados netos	1.900	17.923	2.809	1.189	2.791	22.357
RESULTADO ANTES DE IMPUESTOS	217.862	233.691	220.447	231.974	265.174	284.981
Impuesto sobre sociedades	68.631	72.226	66.442	90.309	77.643	81.973
RESULTADO CONSOLIDADO DEL EJERCICIO	149.231	161.465	154.005	141.665	187.531	203.008
Rtdo operaciones interrumpidas y dotaciones extraordinarias	19.447	15.573	15.748	794.131	-	-
Resultado atribuido a la minoría	21	-11	-43	34	10	9
RESULTADO ATRIBUIBLE AL GRUPO	168.657	177.049	169.796	935.762	187.521	202.999

Saldos finales en miles de euros

CREDITO A CLIENTES	30-junio-06	30-septiembre-06	31-diciembre-06	31-marzo-07	30-junio-07
Admon Públicas	731.945	593.153	762.172	679.479	973.575
Sector privado	52.057.842	55.048.591	59.220.966	62.410.584	66.505.183
Cartera comercial	4.394.761	4.958.240	5.796.966	5.410.093	5.909.111
Garantía real	29.304.635	31.063.788	33.279.466	35.145.064	36.974.376
Otros créditos y préstamos	18.358.446	19.026.563	20.144.534	21.855.427	23.621.696
Sector no residente	3.445.789	3.187.932	3.264.574	3.382.305	3.894.941
Total inversión	56.235.576	58.829.676	63.247.712	66.472.368	71.373.699
Activos dudosos	279.623	279.154	293.032	307.069	325.639
Menos: Provisiones insolvencias	-1.012.804	-1.052.173	-1.092.659	-1.133.206	-1.180.067
Ajustes por valoración	67.759	151.313	128.036	144.564	179.802
Total Inversión Crediticia (*)	55.570.154	58.207.970	62.576.121	65.790.795	70.699.073

(*) Ajustada a titulaciones de créditos

RECURSOS DE CLIENTES	30-junio-06	30-septiembre-06	31-diciembre-06	31-marzo-07	30-junio-07
Admon Públicas	8.068.014	10.485.797	11.079.291	9.478.080	7.857.492
Sector privado	27.550.254	28.134.190	30.657.046	31.157.518	33.891.227
Cuentas corrientes y ahorro	13.753.833	13.667.197	14.743.494	14.101.828	14.498.563
Imposición a plazo	7.912.382	8.696.340	9.637.675	10.556.851	11.333.396
Cesión temporal y otras cuentas	5.884.039	5.770.653	6.275.877	6.498.839	8.059.268
Sector no residente	3.548.585	3.474.210	3.425.444	3.892.776	4.023.145
Bonos y empréstitos emitidos	21.283.322	23.808.207	23.860.190	25.783.088	28.945.521
Recursos de balance	60.450.175	65.902.404	69.021.971	70.311.462	74.717.385
Fondos gestionados	15.242.311	15.265.851	15.387.378	15.395.635	15.382.337
Fondos Inversión	12.522.802	12.529.671	12.493.190	12.511.961	12.505.429
Pólizas seguro ahorro	1.237.535	1.214.312	1.283.657	1.269.362	1.255.167
Fondos pensiones	1.481.974	1.521.868	1.610.531	1.614.312	1.621.741
Recursos totales gestionados	75.692.486	81.168.255	84.409.349	85.707.097	90.099.722

Rendimientos medio de los empleos

(Datos en miles de euros)

ACTIVO	2tr06		3tr06		4tr06		1tr07		2tr07	
	Saldo	% Tipo	Saldo	% Tipo	Saldo	% Tipo	Saldo	% Tipo	Saldo	% Tipo
	Medio	Medio	Medio	Medio	Medio	Medio	Medio	Medio	Medio	Medio
Caja y entidades de credito	20.218.601	2,88	18.973.566	3,13	21.279.007	3,25	19.718.961	3,44	17.898.461	4,10
Crédito clientes euros	49.265.801	4,06	52.339.039	4,26	56.046.175	4,58	59.952.999	4,86	63.323.770	5,12
Sector público	606.459	2,91	594.360	3,12	602.828	3,49	647.350	3,54	677.935	3,65
Sector privado	47.335.607	4,09	50.600.239	4,29	54.285.538	4,61	57.889.118	4,90	61.216.812	5,15
Sector no residente	1.323.735	3,56	1.144.440	3,86	1.157.808	4,10	1.416.531	3,81	1.429.022	4,48
Credito a clientes en moneda extranjera	1.398.707	4,86	1.539.332	5,04	1.794.951	5,45	1.728.442	5,85	2.000.413	6,15
Cartera de valores y activos financieros	12.422.698	3,31	12.680.114	3,50	12.927.767	3,51	12.865.911	3,22	12.567.766	3,02
Activos medios remunerados	83.305.806	3,68	85.532.050	3,91	92.047.899	4,14	94.266.313	4,36	95.790.410	4,68
Participaciones	610.344	0,00	628.667	0,00	499.729	0,00	218.715	0,00	239.778	0,00
Activos Materiales	755.774	0,00	818.191	0,00	885.569	0,00	952.022	0,00	1.008.957	0,00
Otros activos	2.478.690	2,44	2.504.885	3,20	2.557.305	2,86	2.516.820	3,15	2.537.238	2,65
Activos totales medios	87.150.615	3,58	89.483.795	3,83	95.990.502	4,05	97.953.871	4,27	99.576.383	4,57

Coste medio de los recursos

(Datos en miles de euros)

PASIVO	2tr06		3tr06		4tr06		1tr07		2tr07	
	Saldo	% Tipo	Saldo	% Tipo	Saldo	% Tipo	Saldo	% Tipo	Saldo	% Tipo
	Medio	Medio	Medio	Medio	Medio	Medio	Medio	Medio	Medio	Medio
Entidades de crédito y otros pasivos financieros	15.675.639	2,63	15.399.964	2,90	16.360.253	3,01	13.176.515	3,11	8.480.959	3,83
Recursos clientes euros	38.778.710	1,84	40.994.112	2,02	47.032.425	2,34	46.613.225	2,55	49.763.815	2,76
Sector público	5.603.542	2,52	6.002.474	2,57	6.476.076	2,68	6.269.278	2,91	6.085.468	2,92
Sector privado	20.398.413	1,24	21.785.312	1,34	22.739.444	1,57	23.827.756	1,80	24.605.594	1,93
Sector no residente	1.492.511	2,20	3.478.239	2,80	5.274.078	3,08	6.023.086	3,40	6.575.273	3,74
CTA's	11.284.244	2,53	9.728.087	2,93	12.542.827	3,24	10.493.105	3,54	12.497.480	3,79
Recursos clientes en moneda extranjera	1.944.193	4,03	1.876.723	4,39	1.934.858	4,56	2.041.756	4,63	2.118.552	4,78
Emprestitos	21.613.333	2,80	22.523.618	3,07	21.696.077	3,52	25.345.482	3,77	28.424.076	4,16
Financiación subordinada y capital con naturaleza de pasivo financiero	2.171.592	3,37	2.187.721	3,51	2.190.041	3,90	2.139.805	4,19	2.034.423	4,58
Total recursos con coste	80.183.468	2,35	82.982.138	2,56	89.213.653	2,84	89.316.782	3,07	90.821.825	3,38
Otros fondos	3.619.314	1,33	3.319.748	1,43	3.479.604	1,38	4.264.547	1,17	4.233.261	1,22
Recursos propios	3.347.833	0,00	3.181.909	0,00	3.297.245	0,00	4.372.542	0,00	4.521.297	0,00
Recursos totales medios	87.150.615	2,21	89.483.795	2,43	95.990.502	2,69	97.953.871	2,85	99.576.383	3,14

Margen ordinario

(Datos en miles de euros)

	2006				2007	
	1 trim.	2 trim.	3 trim.	4 trim.	1 trim.	2 trim.
Comercial	396.822	403.170	413.539	431.721	449.849	461.243
Corporativa	36.227	36.308	39.236	34.275	40.252	40.429
Mercados	39.478	39.985	38.963	37.987	42.248	44.687
Actividades corporativas	10.605	6.426	8.806	9.826	18.895	10.796
	483.132	485.889	500.544	513.809	551.244	557.155

AVISO LEGAL

Este informe contiene estimaciones y proyecciones con respecto al negocio la situación financiera, las operaciones, estrategia, planes y objetivos del Grupo Banesto. Algunas de estas estimaciones y proyecciones, aunque no necesariamente todas, aparecerán identificadas por el uso de palabras como “anticipa”, “estima”, “espera”, “cree”, “estimaciones”, “objetivos” o expresiones similares. Estas expresiones están consideradas como “Forward-Looking Statements” según la U.S. Private Securities Litigation Reform Act de 1995. Por su naturaleza, dichos

Forward-Looking Statements implican cierto riesgo e incertidumbre ya que reflejan las actuales expectativas y asunciones del Grupo Banesto que pueden devenir imprecisas por hechos y circunstancias futuras. Factores de índole política, económica o regulatoria en España o en la Unión Europea tales como la disminución de los depósitos de clientes, los cambios en los tipos de interés o en los tipos de cambio, el impacto de la competencia o los cambios relativos al accionista de control, podrían hacer que los resultados actuales del Grupo Banesto y su evolución difiriesen

significativamente de aquellos expresados o implícitos en alguno de los Forward-Looking Statements contenidos en esta presentación.

El presente documento no constituye una oferta o invitación a suscribir o adquirir valor alguno y ni este documento ni su contenido será base de contrato o compromiso alguno.

