



Grupo Banco Sabadell

*Boletín de información financiera
Cuarto trimestre de 2003*



Evolución del negocio y situación de la entidad

Resultados

A 31 de diciembre de 2003, el balance consolidado del Banco Sabadell totaliza 30.511,55 millones de euros, un 12,1 % más que a 31 de diciembre del año pasado, con un beneficio neto atribuido de 234,90 millones de euros, un 6,6 % superior al obtenido en el ejercicio anterior.

La cuenta de resultados refleja, por una parte, el marcado protagonismo del negocio bancario recurrente y, por otra parte, la intensa actividad comercial llevada a cabo por todo el Grupo durante el año y el esfuerzo realizado para mantener la calidad de servicio y una oferta comercial multicanal competitiva que permita compensar el efecto de unos tipos de interés bajos y la importante presión que ejercen sobre los márgenes.

Este esfuerzo ha hecho posible que el margen de intermediación interanual haya aumentado un 6,4 %, hasta los 759,91 millones de euros, y el margen básico haya totalizado 1.054,10 millones de euros, un 5,5 % más que en el ejercicio de 2002, con una aportación significativa de las comisiones por servicios, que aumentan un 3,4 %, y de los ingresos que se obtienen por la comercialización de seguros de vida, que crecen casi un 23 %.

El cambio de tendencia en la evolución de los mercados de renta variable en comparación con el pasado año ha repercutido favorablemente en los beneficios derivados de la operativa financiera (48,86 millones de euros), lo que ha permitido obtener un margen ordinario de 1.102,96 millones de euros, un 9,4 % superior al obtenido al cerrar el cuarto trimestre de 2002.

El esfuerzo inversor que se ha realizado en los últimos años en tecnología para mejorar la productividad y la eficiencia, unido a la introducción de un ambicioso programa de reducción de costes, han permitido disminuir los gastos generales de explotación un 12,5 % en relación con el pasado año, con una importante contribución de los gastos administrativos, que disminuyen un 28,2 %.

Gracias a todo ello, el margen de explotación ha sido de 468,15 millones de euros, un 60,3 % superior al contabilizado al cierre del cuarto trimestre del año anterior.

El crecimiento del margen ordinario y la reducción de los gastos de explotación han situado la ratio de eficiencia en el 52,9 %, porcentaje que supone una notable mejora de trece puntos en comparación con el de 31 de diciembre de 2002.

Del resultado operativo se han destinado 154,3 millones de euros a provisiones para insolvencias, con un aumento del 52,7 % en comparación con el ejercicio precedente.

El crecimiento interanual de la inversión y la cautela y el rigor con los que actúa siempre el Grupo han hecho incrementar las dotaciones genéricas del ejercicio hasta los 37,65 millones de euros (11,9 millones de euros más que en el año 2002), mientras que las específicas disminuyen un 30,8 %. La contribución al fondo de cobertura estadístico de insolvencias ha sido de 84,21 millones de euros, un 116,8 % más que en el ejercicio anterior.

Con todo ello, y una vez contabilizados los saneamientos y las dotaciones efectuadas, el beneficio antes de impuestos ha sido de 370,57 millones de euros, un 42,4 % superior al del cierre del ejercicio de 2002.

Negocio

La evolución favorable de las diferentes marcas y líneas de negocio del Grupo ha permitido obtener un considerable incremento de los volúmenes de inversión y de recursos gestionados y mantener al mismo tiempo una progresión favorable en los márgenes financieros, en línea con los resultados conseguidos los trimestres anteriores y de acuerdo con los objetivos fijados de consolidación y de crecimiento rentable del negocio.

La inversión crediticia ha aumentado 3.553,10 millones de euros, un 16,6 % más que en idéntico período del año pasado, y suma 24.935,76 millones de euros.

La gestión rigurosa que se aplica al riesgo crediticio ha permitido incrementar la inversión y mantener a la vez la calidad del activo. A 31 de diciembre de 2003, la ratio de morosidad es del 0,40 % sobre el total de la inversión, porcentaje mínimo que consolida al Banco Sabadell entre las mejores entidades del sistema financiero español en cuanto a la gestión del riesgo sobre el crédito concedido. La cobertura sobre deudores en mora es ahora del 499 %.

Los recursos de clientes en el balance han crecido un 16,6 %, hasta alcanzar los 24.423,67 millones de euros, con un relevante aumento de los depósitos de clientes, que se incrementan un 15,8 %.

Los recursos gestionados de clientes alcanzan los 31.184,32 millones de euros, un 13,6 % superior a los del año 2002. En esta partida destacan los volúmenes captados en fondos de inversión y de pensiones que, en conjunto, aumentan un 12,7 %, gracias sobre todo a la política de comercialización continua de fondos garantizados, cuyo patrimonio ha crecido en 483,5 millones de euros, un 28,8 % más que en el mismo período del pasado año.

Los fondos de pensiones suman 1.697,09 millones de euros, un 11,4 % más que hace un año, con un destacado protagonismo de los planes de previsión para empresas, que crecen un 7,3 % en relación con el mismo período del pasado año.

Actividades en materia de investigación y desarrollo

Durante el año 2003, el Banco Sabadell ha completado como se había previsto la integración de Banco Herrero al Grupo y la fusión de la red de Banco Asturias con la del Herrero y su reordenación y ha integrado ActivoBank como nueva unidad de negocio de banca comercial especializada en la prestación de servicios de banca por Internet.

A lo largo del ejercicio ha continuado el proceso de renovación de la plataforma tecnológica del Grupo Banco Sabadell, que se inició en el año 2000, habiéndose sustituido durante este ejercicio de 2003 aplicativos significativos, como han sido los sistemas de valores, créditos, *factoring*, *confirming* y seguros de ahorro, rentas y planes de pensiones individuales, reafirmando su cualidad de sistema estándar de mercado, integrado y

escalable. Esta nueva plataforma ha consolidado un conjunto de herramientas y procedimientos que ofrecen al Grupo un alto nivel de respuesta en sus procesos de crecimiento tanto orgánicos como específicos.

Otra de las áreas de atención ha sido la evolución de los portales del Grupo: Solbank, Banco Herrero, Banco Sabadell, ActivoBank y Sabadell Banca Privada. Paralelamente, el Grupo ha renovado la oferta transaccional de todas las marcas enfocadas a particulares y ha avanzado con éxito en la mejora del índice de disponibilidad de los servicios *on line* más importantes, habiendo obtenido en septiembre de 2003, con BS Online, la primera posición en el *ranking* de Aqmetrix. Durante 2003 se ha puesto en marcha también una nueva aplicación de Agenda comercial, que ha permitido automatizar y mejorar la actividad comercial del Grupo.

El Grupo ha formalizado un acuerdo marco de *outsourcing* y cobertura tecnológica en telecomunicaciones con el Grupo Telefónica, lo que garantizará, por una parte, la adecuada estrategia global de las telecomunicaciones del Grupo Banco Sabadell en términos de calidad y de innovación y, por otra, permitirá desarrollar productos y servicios tecnológicos de gran valor añadido para las pequeñas y medianas empresas.

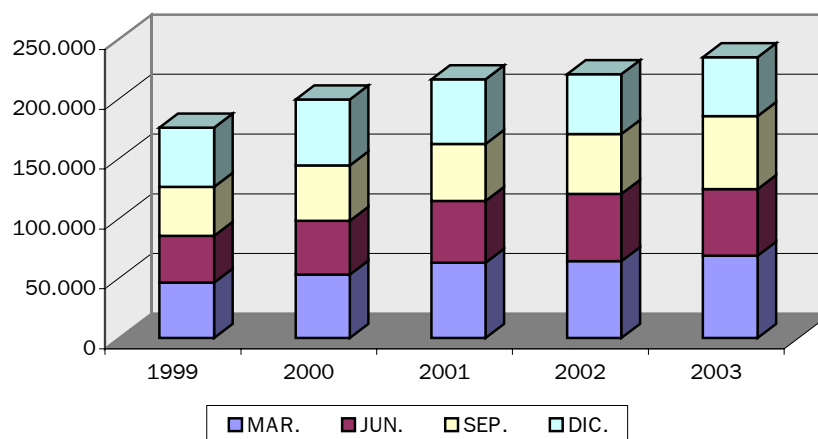
El ejercicio de 2003 ha consolidado la intranet como la herramienta vertebradora de la gestión del conocimiento y el entorno donde desarrollar y explotar nuevos flujos operativos internos. Los usuarios conectados diariamente a la intranet han crecido un 34%, mientras que los accesos se han incrementado en un 62%.

El Grupo ha realizado un esfuerzo en la contención de costes tecnológicos, habiendo alcanzado una reducción de los mismos del 18% respecto al ejercicio 2002, esfuerzo que perdurará durante el año 2004.

El trabajo desarrollado ha servido para reducir la heterogeneidad en los sistemas, eliminar redundancias, mejorar la seguridad –con la implantación de las acciones definidas en el Plan Director de Seguridad, realizado en el marco del estándar ISO 17799– y garantizar la calidad de los sistemas posibilitando la certificación ISO en los diferentes ámbitos del Grupo.

Beneficio atribuido al Grupo por trimestres

(miles €)



Datos significativos

	31.12.2002	31.12.2003	Variación	
			Absoluta	Relativa (%)
<u>Magnitudes (miles €):</u>				
Fondos propios	2.050.348	2.130.619	80.271	3,9
Activos totales	27.224.222	30.511.552	3.287.330	12,1
Inversión crediticia bruta de clientes	21.382.665	24.935.764	3.553.099	16,6
Recursos de clientes en balance	20.954.679	24.423.671	3.468.992	16,6
De los que: depósitos de clientes	19.169.389	22.195.044	3.025.655	15,8
Patrimonio en fondos de inversión	4.569.605	5.166.217	596.612	13,1
Patrimonio en fondos de pensiones	1.522.807	1.697.086	174.279	11,4
Recursos gestionados de clientes	27.439.343	31.184.315	3.744.972	13,6
<u>Resultados (miles €):</u>				
Margen de intermediación	714.379	759.908	45.529	6,4
Margen básico	999.447	1.054.097	54.650	5,5
Margen ordinario	1.008.064	1.102.958	94.894	9,4
Margen de explotación	291.999	468.146	176.147	60,3
Beneficio antes de impuestos	260.279	370.573	110.294	42,4
Resultado atribuido al Grupo	220.416	234.895	14.479	6,6
<u>Ratios</u>				
Rentabilidad y eficiencia (%):				
ROA (<i>beneficio neto sobre activos totales medios</i>)	0,86	0,84		
ROE (<i>benefic. neto atribuido al Grupo sobre rec. propios medios</i>)	10,02	11,65		
ROE ajustada (<i>aislando efecto fondo comercio BCP y Banco Herrero</i>)	13,56	13,72		
Eficiencia (<i>gastos gener. adm. sobre margen ordinario</i>)	66,18	52,93		
Costes totales sobre margen ordinario	71,03	57,56		
(<i>total gastos y otros resultados de explotación sobre margen ordinario</i>)				
Ratio de capital (normativa BIS) (%):	11,85	10,85		
Gestión del riesgo:				
Riesgos morosos y dudosos (<i>miles €</i>)	114.617	112.049	-2.568	-2,2
Provisiones para insolvencias (<i>miles €</i>)	402.390	532.247	129.857	32,3
Ratio de morosidad (%)	0,47	0,40	-0,07	
Ratio de cobertura de morosidad (%)	351,07	475,02	123,95	
Ratio de cobertura de morosidad (con garantías hipotec.)(%)	373,71	499,17	125,46	
<u>Medios:</u>				
Oficinas	921	884	-37	-4,0
Empleados	7.755	7.545	-210	-2,7
<u>Acciones:</u>				
Número de acciones	204.002.736	204.002.736	0	0,0
Número de accionistas	48.977	53.991	5.014	10,2

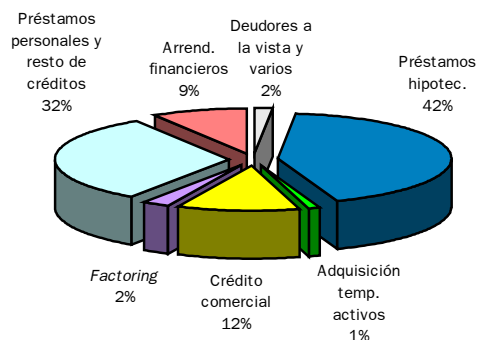
Balance consolidado

(miles €)	31.12.2002	31.12.2003	Variación relativa (%)
Activo:			
Caja y depósitos en bancos centrales	356.282	431.117	21,0
Deuda del Estado	883.611	1.013.909	14,7
Entidades de crédito	2.430.132	2.263.546	-6,9
Créditos sobre clientes	20.727.341	23.757.401	14,6
Obligaciones y otros valores de renta fija	737.063	724.871	-1,7
Acciones y otros títulos de renta variable	165.457	166.130	0,4
Participaciones	165.748	194.397	17,3
Participaciones en empresas del Grupo	219.911	258.302	17,5
Activos inmateriales	13.010	25.813	98,4
Fondo de comercio de consolidación	217.664	194.021	-10,9
Activos materiales	454.860	452.289	-0,6
Acciones propias	12.991	5.200	-60,0
Otros activos	587.488	664.016	13,0
Cuentas de periodificación	152.765	192.388	25,9
Pérdidas en sociedades consolidadas	99.899	168.152	68,3
Total	27.224.222	30.511.552	12,1
Pasivo:			
Entidades de crédito	2.796.113	2.316.074	-17,2
Débitos a clientes	17.234.210	17.186.001	-0,3
Débitos representados por valores negociables	3.125.262	6.642.463	112,5
Otros pasivos	574.133	687.737	19,8
Cuentas de periodificación	219.383	256.165	16,8
Provisiones para riesgos y cargas	135.018	143.439	6,2
Fondo para riesgos bancarios generales	3.237	3.237	0,0
Diferencia negativa de consolidación	3.183	2.148	-32,5
Beneficio consolidado del ejercicio	231.175	246.310	6,5
Pasivos subordinados	595.207	595.207	0,0
Intereses minoritarios	262.478	261.694	-0,3
Capital	102.001	102.001	0,0
Primas de emisión	749.609	749.609	0,0
Reservas	959.030	1.137.706	18,6
Reservas de revalorización	34.900	34.900	0,0
Reservas en sociedades consolidadas	199.283	146.861	-26,3
Total	27.224.222	30.511.552	12,1
Cuentas de orden:			
Pasivos contingentes	3.218.817	3.615.724	12,3
Compromisos	7.914.469	9.062.385	14,5
Total	11.133.286	12.678.109	13,9

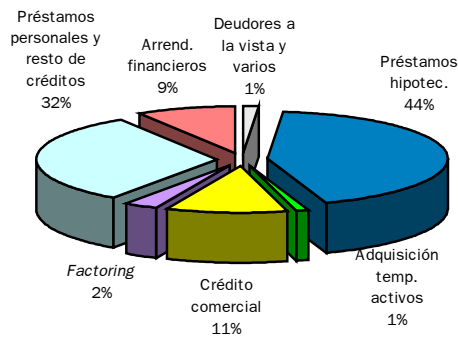
Inversiones crediticias

(miles €)	31.12.2002	31.12.2003	Variación relativa (%)
Crédito a las administraciones públicas	114.932	49.908	-56,6
Crédito comercial	2.267.762	2.498.453	10,2
Préstamos con garantía hipotecaria	8.425.504	9.925.268	17,8
Préstamos personales	2.616.500	2.792.465	6,7
Cuentas de crédito	3.358.669	3.917.227	16,6
Deudores con otras garantías reales	274.793	458.612	66,9
Deudores a la vista y varios	323.530	299.149	-7,5
Adquisición temporal de activos	218.437	234.755	7,5
Arrendamientos financieros	1.754.690	2.033.483	15,9
Operaciones de <i>factoring</i>	461.534	665.409	44,2
Crédito al sector residente	19.701.419	22.824.821	15,9
Crédito comercial	31.168	39.455	26,6
Préstamos con garantía hipotecaria	274.410	430.726	57,0
Préstamos personales	697.590	557.972	-20,0
Cuentas de crédito	70.284	125.240	78,2
Deudores con otras garantías reales	33.640	42.477	26,3
Deudores a la vista y varios	25.086	11.414	-54,5
Arrendamientos financieros	9.553	8.661	-9,3
Operaciones de <i>factoring</i>	218	1.601	-
Crédito al sector no residente	1.141.949	1.217.546	6,6
Activos dudosos	102.544	96.671	-5,7
TOTAL INVERSIÓN CREDITICIA BRUTA	21.060.844	24.188.946	14,9
Fondo para insolvencias	-333.503	-431.545	29,4
TOTAL INVERSIÓN CREDITICIA NETA EN BALANCE	20.727.341	23.757.401	14,6
Adquisición temporal de activos y otros	-497.468	-563.364	13,2
Activos titulizados	819.289	1.310.182	59,9
Fondo para insolvencias	333.503	431.545	29,4
TOTAL INVERSIÓN CREDITICIA BRUTA DE CLIENTES	21.382.665	24.935.764	16,6

**Crédito al sector residente a
31.12.2002**

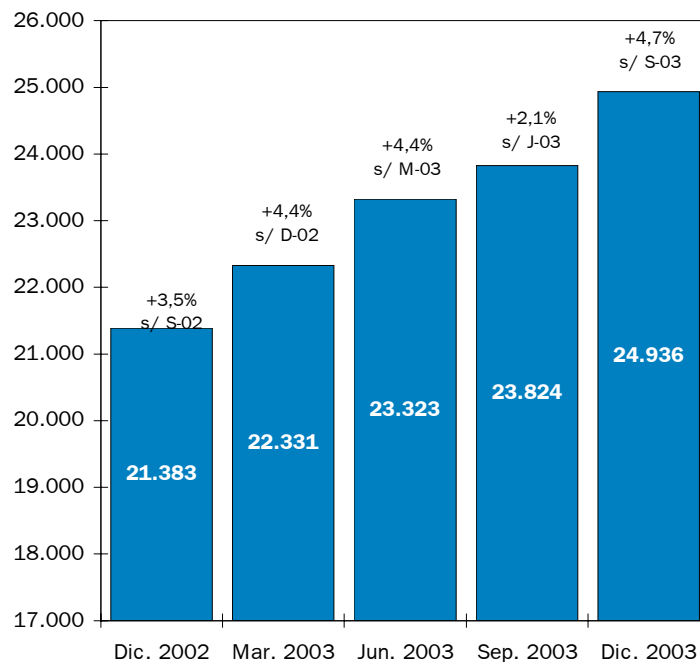


**Crédito al sector residente a
31.12.2003**



Inversión crediticia bruta de clientes

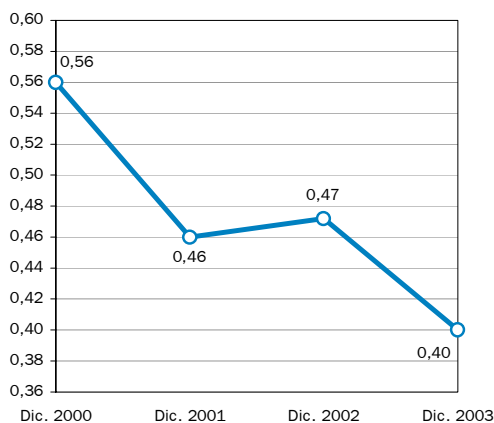
(millones €)



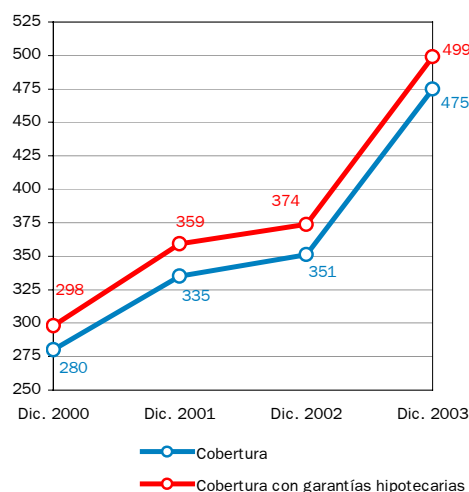
Morosidad

(miles €)	31.12.2002	31.12.2003	Variación	
			Absoluta	Relativa %
Riesgos morosos y dudosos:				
Saldo inicial ejercicio (1 de enero)	100.861	114.617	13.756	13,6
Incremento por nueva morosidad	172.480	162.013	-10.467	-6,1
Recuperaciones	-97.021	-128.904	-31.883	32,9
Amortizaciones	-61.703	-35.677	26.026	-42,2
TOTAL RIESGOS MOROSOS Y DUDOSOS	114.617	112.049	-2.568	-2,2
Inversión crediticia bruta	21.060.844	24.188.946	3.128.102	14,9
Pasivos contingentes	3.218.817	3.615.724	396.907	12,3
TOTAL RIESGOS	24.279.661	27.804.670	3.525.009	14,5
RATIO DE MOROSIDAD (%)	0,47	0,40	-0,07	
Fondo para insolvencias cobertura específica	54.422	62.354	7.932	14,6
Fondo para insolvencias cobertura genérica	207.931	245.648	37.717	18,1
Fondo para insolvencias cobertura estadística	140.037	224.245	84.208	60,1
TOTAL FONDO PARA INSOLVENCIAS	402.390	532.247	129.857	32,3
RATIO DE COBERTURA DE MOROSIDAD (%)	351,07	475,02	123,95	
RATIO DE COBERTURA DE MOROSIDAD (%) <i>(con garantías hipotecarias)</i>	373,71	499,17	125,46	

Evolución de la ratio de morosidad (%)



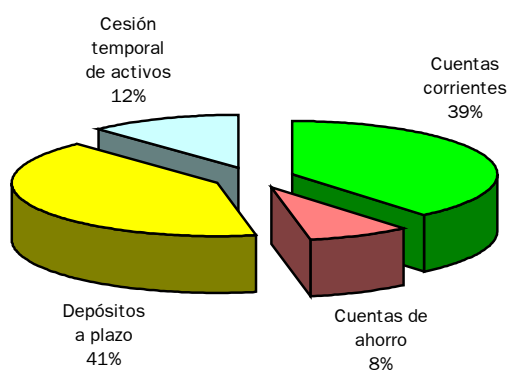
Evolución de la ratio de cobertura de morosidad (%)



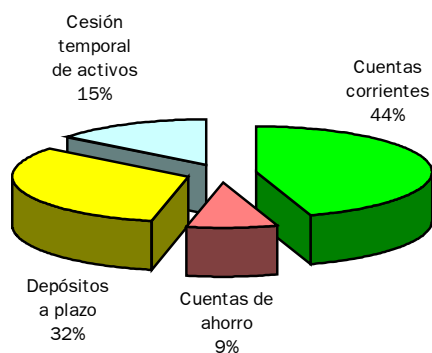
Recursos de clientes en balance

(miles €)	31.12.2002	31.12.2003	Variación relativa (%)
Acreedores administraciones públicas	150.950	155.576	3,1
Cuentas corrientes	6.080.047	6.954.198	14,4
Cuentas de ahorro	1.261.227	1.319.862	4,6
Depósitos a plazo	6.427.792	4.962.578	-22,8
Cesión temporal de activos	1.844.583	2.259.438	22,5
Acreedores del sector residente	15.613.649	15.496.076	-0,8
Cuentas corrientes	559.110	677.236	21,1
Cuentas de ahorro	9.086	15.940	75,4
Depósitos a plazo	892.994	826.996	-7,4
Cesión temporal de activos	8.421	14.177	68,4
Acreedores del sector no residente	1.469.611	1.534.349	4,4
Empréstitos y otros valores negociables	3.125.262	6.642.463	112,5
Pasivos subordinados	595.207	595.207	0,0
TOTAL RECURSOS DE CLIENTES EN BALANCE	20.954.679	24.423.671	16,6
De los que: depósitos de clientes	19.169.389	22.195.044	15,8

Recursos del sector residente a
31.12.2002



Recursos del sector residente a
31.12.2003

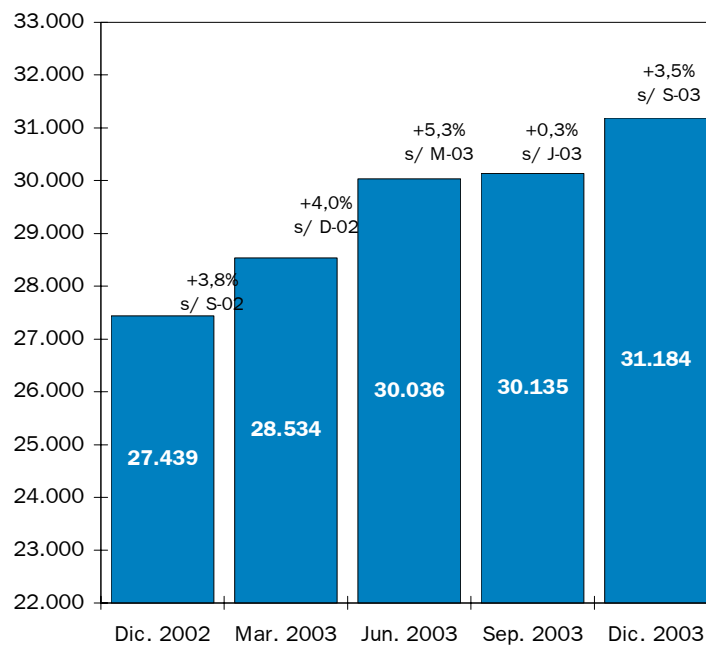


Recursos gestionados de clientes

(miles €)	31.12.2002	31.12.2003	Variación relativa (%)
Total recursos de clientes en balance	20.954.679	24.423.671	16,6
Fondos de inversión	4.569.605	5.166.217	13,1
Fondos de pensiones	1.522.807	1.697.086	11,4
Seguros (provisiones matemáticas)	2.253.352	2.143.094	-4,9
Otros recursos	645.170	777.780	20,6
Ajustes de consolidación	-2.506.270	-3.023.533	20,6
TOTAL RECURSOS GESTIONADOS DE CLIENTES	27.439.343	31.184.315	13,6

Recursos gestionados de clientes

(millones €)



Rendimientos y costes

(miles €)	31.12.2002			31.12.2003		
	Volumen	Tipo %	Resultados	Volumen	Tipo %	Resultados
Caja y bancos centrales	423.006	1,95	8.231	545.027	1,16	6.330
Entidades de crédito	2.919.292	3,96	115.713	1.669.269	2,55	42.492
Créditos a clientes	19.610.628	5,68	1.114.554	22.390.674	4,72	1.057.614
Cartera renta fija y deuda Estado	1.420.285	4,15	58.964	2.416.130	3,56	86.125
Cartera renta variable	525.444	3,85	20.249	574.710	3,97	22.825
Activo material e inmaterial	940.107	--	--	480.052	--	--
Otros activos	907.010	--	--	1.124.666	0,36	4.003
TOTAL INVERSIÓN	26.745.772	4,93	1.317.711	29.200.528	4,18	1.219.389
Entidades de crédito	5.168.706	-4,05	-209.206	2.434.071	-2,35	-57.191
Recursos de clientes	15.430.181	-2,11	-324.914	21.117.934	-1,74	-367.944
Cesión temporal de activos y otros	2.146.894	-3,22	-69.212	1.729.123	-2,21	-38.257
Otros pasivos	1.674.656	--	--	1.730.111	-0,03	-559
Recursos propios	2.325.335	--	--	2.189.289	--	--
TOTAL RECURSOS	26.745.772	-2,26	-603.332	29.200.528	-1,59	-463.951
CORRECTORES INTERESES						4.470
MARGEN DE INTERMEDIACIÓN			714.379			759.908
Diferencial		2,67			2,59	

Resultados consolidados

(miles €)	31.12.2002	31.12.2003	Variación	
			Absoluta	Relativa %
Productos financieros	1.317.711	1.236.363	-81.348	-6,2
Costes financieros	-603.332	-476.455	126.877	-21,0
MARGEN DE INTERMEDIACIÓN	714.379	759.908	45.529	6,4
Comisiones netas	285.068	294.189	9.121	3,2
Comisiones derivadas de operaciones de riesgo	86.569	92.616	6.047	7,0
Otras comisiones de servicios	119.515	120.544	1.029	0,9
Comisiones fondos inversión, pensiones y seguros	78.984	81.029	2.045	2,6
MARGEN BÁSICO	999.447	1.054.097	54.650	5,5
Resultados de las operaciones financieras	8.617	48.861	40.244	467,0
MARGEN ORDINARIO	1.008.064	1.102.958	94.894	9,4
Otros productos de explotación	16.228	5.724	-10.504	-64,7
Gastos generales de administración	-667.148	-583.803	83.345	-12,5
Gastos de personal	-380.927	-378.436	2.491	-0,7
Gastos generales y tributos	-286.221	-205.367	80.854	-28,2
Amortizaciones inmovilizado	-57.301	-48.629	8.672	-15,1
Otras cargas de explotación	-7.844	-8.104	-260	3,3
MARGEN DE EXPLOTACIÓN	291.999	468.146	176.147	60,3
Resultados sociedades puestas en equivalencia	45.496	46.404	908	2,0
Amortización del fondo de comercio de consolidación	-127.113	-11.957	115.156	-90,6
Resultados por operaciones Grupo	-26.551	12.330	38.881	-
Amortización y provisiones para insolvencias	-101.083	-154.318	-53.235	52,7
Saneamiento de inmovilizaciones financieras (neto)	125.558	83	-125.475	-99,9
Resultados extraordinarios (neto)	51.973	9.885	-42.088	-81,0
BENEFICIO ANTES DE IMPUESTOS	260.279	370.573	110.294	42,4
Impuesto sobre sociedades	-29.104	-124.263	-95.159	327,0
BENEFICIO CONSOLIDADO NETO	231.175	246.310	15.135	6,5
Resultado atribuido a la minoría	-10.759	-11.415	-656	6,1
BENEFICIO ATRIBUIDO AL GRUPO	220.416	234.895	14.479	6,6

La acción Banco Sabadell

	31.12.2002	31.12.2003	Variación	
			Absoluta	Relativa %
Accionistas y contratación				
Accionistas (número)	48.977	53.991	5.014	10,2
Acciones en circulación (número)	204.002.736	204.002.736	0	0,0
Contratación media diaria (número de acciones)	57.271	94.269	36.998	64,6
Contratación media diaria (miles €)	869	1.503	634	73,0
Contratación total anual (número de acciones)	14.532.692	23.567.313	9.034.621	62,2
Contratación total anual (miles €)	220.159	375.666	155.507	70,6
Índice de liquidez (contratación total anual s/ acciones en circulación)	7,12%	11,55%	—	—
Cotizaciones				
Cotización de inicio (28.12.01) (30.12.02) (puntos)	14,90	13,80	-1,10	-7,4
Cotización máxima (11.03.2002) (15.12.03) (puntos)	16,87	18,13	1,26	7,5
Cotización mínima (20.12.02) (30.01.03) (puntos)	12,96	12,10	-0,86	-6,6
Cotización última (30.12.02) (30.12.03) (puntos)	13,80	17,01	3,21	23,3
Revalorización	-7,38%	23,26%	—	—
Capitalización bursátil (miles €)	2.815.238	3.470.087	654.849	23,3
IBEX 35 (28.12.01) (30.12.02) (puntos)	8.397,60	6.036,90	-2.360,70	-28,1
IBEX 35 (30.12.02) (30.12.03) (puntos)	6.036,90	7.737,20	1.700,30	28,2
Revalorización	-28,11%	28,17%	—	—
Índice sector bancario (28.12.01) (30.12.02) (puntos)	1.204,86	915,86	-289,00	-24,0
Índice sector bancario (30.12.02) (30.12.03) (puntos)	915,86	1.186,58	270,72	29,6
Revalorización	-23,99%	29,56%	—	—
Ratios bursátiles				
Valor contable de la acción	10,11	10,47	0,36	3,6
Beneficio atribuido al Grupo por acción	1,08	1,15	0,07	6,6
PER (precio / BPA)	12,77	14,77	2,00	15,7
P/VC (cotización última s/ valor contable)	1,36	1,62	0,26	19,0

