

2007

INFORMACIÓN FINANCIERA

MARZO



Grupo Banesto. Datos relevantes

Datos a Marzo de 2.007 y comparación con 2.006

(Datos en miles de euros)

BALANCE	31/3/07	31/3/06	Var.
Activos totales	102.544.439	85.702.435	19,7%
Activos ponderados por riesgo	66.160.718	56.596.509	16,9%
Recursos propios	4.495.519	3.601.615	24,8%
Inversión crediticia (*)	65.790.795	51.430.663	27,9%
Recursos totales gestionados	85.707.097	72.743.371	17,8%
Morosos / Riesgos (%)	0,42%	0,46%	-
Cobertura (%)	390,08%	389,00%	-

(*) Ajustada a titulaciones de créditos

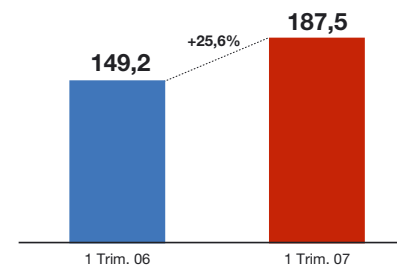
CUENTA DE RESULTADOS	31/3/07	31/3/06	Var.
Margen de Intermediación	349.216	295.761	18,1%
Comisiones netas y actividad de seguros	164.287	152.792	7,5%
Margen ordinario	551.366	483.132	14,1%
Costes de Explotación netos	201.527	193.467	4,2%
Margen de explotación	314.571	259.953	21,0%
Resultado antes de Impuestos	265.079	217.862	21,7%
Resultado consolidado	187.461	149.231	25,6%
Resultado atribuible al grupo	187.451	168.657	11,1%
Ratio eficiencia (%) (*)	38,11%	40,31%	-

(*) Calculados sobre últimos doce meses

OTRA INFORMACION	31/3/07	31/3/06	Var.
Empleados	9.991	9.458	533
Oficinas	1.892	1.705	187

Resultado atribuible ordinario (*)

En millones de euros



(*) Sin operaciones interrumpidas

	31/3/07	31/3/06
Bis Ratio	11,00%	11,18%
Tier 1	7,32%	7,13%
ROE (*)	16,16%	15,25%
ROA (*)	0,67%	0,68%
RORWA (*)	1,05%	1,02%

(*) Calculados sobre últimos doce meses

DATOS POR ACCIÓN	31/3/07	31/3/06	Var.
Cotización al cierre del periodo	17,89	13,80	29,6%
Beneficio por acción del periodo	0,27	0,24	11,1%
VTC por acción	6,74	5,43	24,2%
PER (*)	19,27	16,15	—
Precio sobre VTC	2,65	2,54	—

(*) Calculados sobre últimos doce meses

Índice

1.- Comentarios generales	4
2.- Evolución resultados consolidados	6
Cuenta de resultados consolidados	6
Notas explicativas a los estados financieros	7
Margen financiero	8
Comisiones y actividad de seguros	9
Costes de explotación	9
Margen ordinario por áreas de negocio	9
3.- Balance	10
Balance de situación consolidado	10
Crédito a clientes y recursos de clientes	11
Capital	12
Estado de cambios en patrimonios	12
Morosidad y provisiones	13
4.- Anexos: Series trimestrales	14

1. Comentarios Generales

- El beneficio neto del primer trimestre de 2007 ha ascendido a 187,5 millones de euros. Supone un crecimiento sobre el beneficio neto ordinario del mismo periodo del año anterior (ex-Urbis) del 25,6%.
- El margen de explotación ha sido de 314,6 millones de euros, un 21% más que en 2006.
- La inversión crediticia ha aumentado un 27,9% y los recursos gestionados de clientes un 17,8%.
- La morosidad se ha situado en el 0,42%, frente al 0,46% de marzo de 2006 con una cobertura con provisiones del 390%.

Los tres primeros meses de 2007 han sido para el Grupo Banesto un nuevo periodo de crecimiento equilibrado, eficiente y rentable. En línea con los objetivos del ejercicio, este desarrollo se ha traducido en una aceleración en la generación de ingresos, que unido al control de costes y de la calidad del riesgo, han determinado la obtención de unos resultados de calidad.

El margen de intermediación ha alcanzado los 349,2 millones de euros, un 18,1% superior al obtenido en el primer trimestre del 2006. El crecimiento del negocio, junto a la gestión de los diferenciales han sido los motores de este avance.

Los ingresos netos de servicios y de la actividad de seguros, dentro de un entorno de fuerte competencia, han seguido creciendo significativamente en el primer trimestre de 2007. Han ascendido a 164,3 millones de euros, un 7,5% más que en el mismo periodo del año anterior. Su desagregación muestra un avance interanual del 7,2% en las comisiones cobradas por servicios. Las comisiones de fondos de inversión y pensiones, mantienen su ritmo de crecimiento y han alcanzado los 50,6 millones, con un crecimiento del 4,6% respecto al primer trimestre de 2006. Los ingresos generados por la actividad de seguros, continúan con un comportamiento muy positivo, y ha generado unos ingresos de 21,1 millones de euros, un 22,2% más que el mismo periodo del año anterior.

Los resultados de operaciones financieras siguen apoyados en la recurrencia que supone la distribución de productos de tesorería a clientes. Han sido en este primer trimestre de 2007, un 9,3% superiores a los obtenidos el primer trimestre del pasado año y han ascendido a 37,6 millones de euros.

Resultante de todo ello, el margen ordinario alcanzado hasta marzo de 2007 ha sido de 551,4 millones de euros, que supone un avance del 14,1% respecto al obtenido en el primer trimestre de 2006.

Por áreas de negocio, la banca doméstica, (Comercial y Corporativa), ha obtenido unos ingresos de 490,1 millones de euros, un 13,2% más que en el periodo de 2006 y suponen el 89% del margen ordinario del Grupo. Los ingresos del área de Mercados han aumentado un 7,0% y los resultados de Actividades corporativas han sido de 19,0 millones de euros frente a los 10,6 del mismo periodo del año anterior.

Los costes de explotación netos han crecido un 4,2%, variación coherente con la disciplina de control de costes del Grupo y cumpliendo los objetivos de eficiencia en que se enmarca el plan de expansión de red, iniciado el pasado ejercicio. Unida esta variación al crecimiento del margen ordinario, el ratio de eficiencia ha registrado una nueva mejora, situándose al acabar marzo de 2007 en el 38,1%, frente al 40,3% registrado un año antes (ambos calculados sobre un periodo de doce meses).

Consecuencia de la evolución descrita, el margen de explotación del primer trimestre de 2007 ha sido de 314,6 millones de euros, con un aumento del 21,0% respecto al generado en igual periodo de 2006.

Las dotaciones netas para insolvencias realizadas durante el primer trimestre de 2007 han ascendido a 53,9 millones de euros, un 21,3% más que las realizadas hasta marzo de 2006. El principal componente de este importe, más del 80%, son las provisiones genéricas, dotadas como consecuencia del aumento del negocio. Las provisiones específicas, netas de recuperaciones de fallidos, han sido de 9,7 millones de euros, consecuencia del mantenimiento de la calidad del riesgo.

Esta evolución de ingresos y gastos ha generado en el primer trimestre de 2007, un beneficio antes de impuestos de 265,1 millones de euros, un 21,7% superior al de igual periodo de 2006. Considerada la previsión de impuestos, el beneficio neto atribuible al grupo ha alcanzado los 187,5 millones, que respecto al beneficio ordinario atribuible del primer trimestre del año pasado representa una mejora interanual del 25,6%. Teniendo en cuenta los resultados de operaciones interrumpidas en 2006 (de Inmobiliaria Urbis) el crecimiento es del 11,1%.

2. Evolución de resultados consolidados

Grupo banesto - resultados consolidados

Datos a Marzo de 2.007 y comparación con 2.006

(Datos en miles de euros)

	31/3/07	31/3/06	Diferencia	
			Absoluta	Relativa %
Productos financieros	1.046.144	705.075	341.069	48,4
Costes financieros	696.928	409.314	287.614	70,3
MARGEN DE INTERMEDIACION	349.216	295.761	53.455	18,1
Resultados entidades valoradas por el método de la participación	258	176	82	46,6
Comisiones netas	143.121	135.468	7.653	5,6
Fondos de inversión y pensiones	50.608	48.402	2.206	4,6
Comisiones por servicios	92.513	87.066	5.447	6,3
Actividad de seguros	21.166	17.324	3.842	22,2
Resultados por operaciones financieras	37.605	34.403	3.202	9,3
MARGEN ORDINARIO	551.366	483.132	68.234	14,1
Resultados netos sociedades no financieras	172	848	-676	-79,7
Costes de explotación netos	201.527	193.467	8.060	4,2
a) Personal	156.806	149.422	7.384	4,9
b) Generales	52.984	51.511	1.473	2,9
c) Recuperación de gastos	-8.263	-7.466	-797	10,7
Amortizaciones y saneamientos	25.686	24.348	1.338	5,5
Otros productos y cargas de explotación netos	-9.754	-6.212	-3.542	57,0
MARGEN DE EXPLOTACION	314.571	259.953	54.618	21,0
Pérdidas por deterioro de activos	54.645	43.991	10.654	24,2
Inversión crediticia (neta)	53.861	44.418	9.443	21,3
Otros saneamientos	784	-427	1.211	n.s.
Otros resultados netos	5.153	1.900	3.253	171,2
RESULTADO ANTES DE IMPUESTOS	265.079	217.862	47.217	21,7
Impuesto sobre sociedades	77.618	68.631	8.987	13,1
RESULTADO CONSOLIDADO DEL EJERCICIO	187.461	149.231	38.230	25,6
Resultado operaciones interrumpidas	-	19.447	-19.447	n.s.
Resultado atribuido a la minoría	10	21	-11	-52,4
RESULTADO ATRIBUIBLE AL GRUPO	187.451	168.657	18.794	11,1

Notas explicativas a los estados financieros

Los estados financieros presentados en este folleto se han preparado aplicando las Normas Internacionales de Información Financiera adoptadas por la Unión Europea (NIIF-UE), cuyo desarrollo y adaptación al sector de entidades de crédito en España, fue realizado mediante la Circular 4/2004, emitida por el Banco de España.

Las bases de presentación de estos estados financieros, los principios de consolidación y los principios y políticas contables y criterios de valoración aplicados, son los descritos en las Notas 1 y de 2 de la Memoria incluida en las Cuentas Anuales Consolidadas del Grupo Banco Español de Crédito del ejercicio 2006. En el ejercicio 2006 se procedió a la venta de la participación que tenía el Banco en Inmobiliaria Urbis. Consecuencia de ello y de acuerdo con la normativa contable, los resultados netos de 2006

procedentes de esta sociedad, junto con los obtenidos en la venta de la misma, se presentan en la línea “resultados de operaciones interrumpidas”.

No se han modificado ninguna de dichas bases o principios, recogidos en las mencionadas cuentas anuales.

Las NIIF-UE incluyen en el perímetro de consolidación a todas las sociedades que forman el grupo donde se tenga el control de gestión, independientemente del tipo de actividad desarrollada por las mismas.

En este sentido los resultados correspondientes a la participación en Santander Seguros, figuran junto con las comisiones cobradas por sociedades del Grupo por comercialización de seguros, en la

línea de la cuenta de pérdidas y ganancias “Actividad de seguros”. Los resultados aportados por el resto de sociedades consolidables no financieras donde se posee más del 50% se presentan agrupados en la línea “Resultado neto de sociedades no financieras”, por el porcentaje de participación que se posee. Y los resultados aportados por las sociedades no financieras donde se posee menos del 50% de participación se presentan en la línea “Resultados de entidades valoradas por el método de la participación”. Lógicamente, como consecuencia de esto, los dividendos repartidos por estas sociedades, no figuran registrados en la cuenta consolidada. De esta forma, se presenta una estructura de información que permite un mejor análisis financiero de la evolución del negocio.

Rendimientos medios de los empleos

(Datos en miles de euros)

	1 Trim. 2007			1 Trim. 2006			Variacion 07/06		
	Saldo Medio	% Tipo Medio	Productos	Saldo Medio	% Tipo Medio	Productos	Por volumen	Por tipo	TOTAL
Caja y entidades de crédito	19.718.961	3,44	169.460	18.793.329	2,60	122.046	6.011	41.403	47.414
Crédito clientes euros	59.953.000	4,86	727.949	46.311.037	3,89	450.736	133.368	143.845	277.213
Sector público	647.350	3,54	5.733	690.519	2,75	4.740	-296	1.289	993
Sector privado	57.889.118	4,90	708.706	44.609.627	3,92	437.311	130.180	141.215	271.395
Sector no residente	1.416.531	3,81	13.510	1.010.892	3,44	8.685	3.485	1.340	4.825
Crédito a clientes en moneda extranjera	1.728.442	5,85	25.280	1.346.634	4,46	15.005	4.254	6.021	10.275
Cartera de valores y activos financieros	12.865.911	3,22	103.661	11.790.736	3,37	99.382	9.062	-4.783	4.279
Activos medios remunerados	94.266.313	4,36	1.026.350	78.241.736	3,51	687.169	152.696	186.485	339.181
Participaciones	218.715	0,00	0	632.243	0,00	0	0	0	0
Activos Materiales	952.022	0,00	0	746.883	0,00	0	0	0	0
Otros activos	2.516.820	3,15	19.794	2.530.649	2,83	17.906	-98	1.986	1.888
Activos totales medios	97.953.871	4,27	1.046.144	82.151.510	3,43	705.075	152.598	188.471	341.069

Coste medio de recursos

(Datos en miles de euros)

	1 Trim. 2007			1 Trim. 2006			Variacion 07/06		
	Saldo Medio	% Tipo Medio	Costes	Saldo Medio	% Tipo Medio	Costes	Por volumen	Por tipo	TOTAL
Entidades de crédito y otros pasivos financieros	13.176.515	3,11	102.378	16.149.341	2,40	96.905	-17.839	23.312	5.473
Recursos clientes euros	46.613.225	2,55	297.197	36.864.904	1,67	153.812	35.944	107.441	143.385
Sector público	6.269.278	2,91	45.651	5.779.449	2,45	35.436	3.003	7.212	10.215
Sector privado	23.827.756	1,80	107.375	19.693.523	1,09	53.523	11.236	42.616	53.852
Sector no residente	6.023.086	3,40	51.194	968.258	1,69	4.080	21.300	25.814	47.114
CTA'S	10.493.105	3,54	92.977	10.423.673	2,33	60.773	405	31.799	32.204
Recursos clientes en moneda extranjera	2.041.756	4,63	23.609	1.796.468	3,74	16.812	2.295	4.502	6.797
Emprestitos	25.345.482	3,77	238.881	18.553.729	2,44	113.178	41.430	84.274	125.703
Financiación subordinada y capital con naturaleza de pasivo financiero	2.139.805	4,19	22.414	2.207.344	3,09	17.052	-522	5.884	5.363
Total recursos con coste	89.316.782	3,07	684.480	75.571.786	2,11	397.758	61.309	225.412	286.721
Otros fondos	4.264.547	1,17	12.448	3.149.337	1,47	11.556	4.092	-3.199	893
Recursos propios	4.372.542	0,00	0	3.430.387	0,00	0	0	0	0
Recursos totales medios	97.953.871	2,85	696.928	82.151.510	1,99	409.314	65.401	222.213	287.614

Comisiones y actividad de seguros

 Datos a Marzo de 2.007 y comparación con 2.006
 (Datos en miles de euros)

	31/3/07	31/3/06	Diferencia	
			Absoluta	Relativa %
Comisiones por servicios	128.036	119.484	8.552	7,2%
Servicios cobros y pagos	68.505	66.338	2.167	3,3%
Riesgos	22.773	20.681	2.092	10,1%
Servicios de valores	14.552	11.296	3.256	28,8%
Otras	22.206	21.169	1.037	4,9%
Actividad de Seguros	21.166	17.324	3.842	22,2%
Gestión de fondos de inversión y pensiones	50.608	48.402	2.206	4,6%
Comisiones pagadas	-35.523	-32.418	-3.105	9,6%
Total	164.287	152.792	11.495	7,5%

Costes de explotación

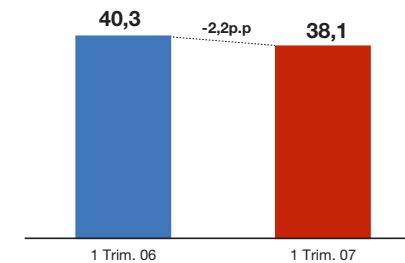
 Datos a Marzo de 2.007 y comparación con 2.006
 (Datos en miles de euros)

	31/3/07	31/3/06	Diferencia	
			Absoluta	Relativa %
Gastos generales de administración netos	201.527	193.467	8.060	4,2%
Gastos de personal	156.806	149.422	7.384	4,9%
Sueldos y salarios	114.744	109.533	5.211	4,8%
Cargas sociales	29.497	27.802	1.695	6,1%
Resto	12.565	12.087	478	4,0%
Gastos generales	52.984	51.511	1.473	2,9%
Inmuebles. instalaciones y material	14.766	13.920	846	6,1%
Informática y comunicaciones	15.216	15.253	-37	-0,2%
Publicidad y propaganda	4.856	4.759	97	2,0%
Otros gastos	14.893	14.690	203	1,4%
Contribuciones e impuestos	3.253	2.889	364	12,6%
Recuperación de gastos	-8.263	-7.466	-797	10,7%
Amortizaciones	25.686	24.348	1.338	5,5%
TOTAL	227.213	217.815	9.398	4,3%
RATIO EFICIENCIA (*)	38,11%	40,31%	-	-

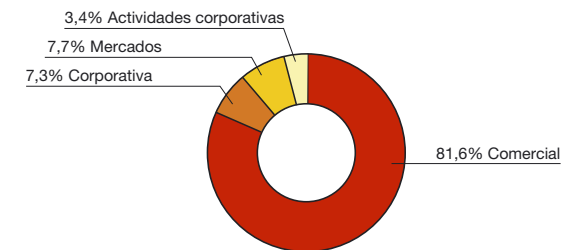
(*) Excluidas amortizaciones. Calculado sobre últimos doce meses

Ratio de eficiencia

%


Margen ordinario por áreas de negocio

%


MARGEN ORDINARIO

Datos en miles de euros

	31/03/2007	31/03/2006	% Var.
Comercial	449.849	396.822	13,4%
Corporativa	40.252	36.227	11,1%
Mercados	42.248	39.478	7,0%
Actividades corporativas	19.017	10.605	79,3%
Total	551.366	483.132	14,1%

3. Balance

La inversión crediticia, ajustado el efecto de las titulizaciones de préstamos realizadas por el Grupo, alcanza al cierre de marzo de 2007 los 65.791 millones de euros, con crecimiento respecto a marzo del año anterior del 27,9%. el crédito al sector privado ha aumentado un 28,9%, con significativos avances en todas las modalidades: la cartera comercial ha crecido un 24,5%, el crédito con garantía real un 26,5% y el resto de créditos y préstamos lo han hecho en un 34,2%.

El aumento de la inversión ha estado acompañado de un riguroso control de la calidad del riesgo. La tasa de morosidad al acabar marzo de 2007 se ha situado en el 0,42%, por debajo del 0,46% registrado un año antes. En el mismo periodo, la tasa de cobertura se ha mantenido en niveles similares, y al cierre del primer trimestre de 2007 supone un 390,1%.

Los recursos de clientes contabilizados en balance alcanzan al 31 de marzo de 2007 los 70.311 millones de euros, con un avance interanual del 22,7%. Los de fuera de balance son similares a los gestionados a finales de marzo de 2006, con lo que el total de recursos gestionados ha alcanzado los 85.707 millones de euros, con un crecimiento desde marzo de 2006 del 17,8%

El capital del Banco, reforzado con las plusvalías generadas durante el año anterior, se mantiene holgadamente dentro de los niveles objetivo, con un ratio BIS del 11,0% y un Tier I del 7,3%.

Balance de situación consolidado

Datos a Marzo de 2.007 y comparación con 2.006

(Datos en miles de euros)

ACTIVO	31/3/07	31/3/06	Diferencia	
			Absoluta	Relativa %
Caja y depósitos en bancos centrales	475.041	263.236	211.805	80,5
Cartera de negociación, derivados y otros activos financieros	13.134.934	7.566.416	5.568.518	73,6
Cartera de inversión a vencimiento	0	6.042.159	-6.042.159	-100,0
Crédito a la clientela	64.424.996	49.678.341	14.746.655	29,7
Otras inversiones crediticias	20.829.134	18.224.307	2.604.827	14,3
Participaciones	220.252	606.132	-385.880	-63,7
Activos materiales	972.354	748.501	223.853	29,9
Activos intangibles	51.846	77.444	-25.598	-33,1
Otros activos	2.347.594	2.404.774	-57.180	-2,4
Periodificaciones	88.288	91.125	-2.837	-3,1
Total	102.544.439	85.702.435	16.842.004	19,7

PASIVO	31/3/07	31/3/06	Diferencia	
			Absoluta	Relativa %
Cartera de negociación y otros pasivos financieros	3.518.876	2.762.125	756.751	27,4
Depósitos de la clientela	44.528.374	37.919.717	6.608.657	17,4
Debitos representados por valores negociables	25.783.088	19.385.040	6.398.048	33,0
Pasivos subordinados	2.043.560	2.181.555	-137.995	-6,3
Otros pasivos financieros a coste amortizado	18.965.052	16.634.539	2.330.513	14,0
Otros pasivos	89.607	55.595	34.012	61,2
Provisiones	2.729.553	2.621.460	108.093	4,1
Periodificaciones	336.674	479.130	-142.456	-29,7
Capital con naturaleza de pasivo financiero	60.655	65.905	-5.250	-8,0
Intereses minoritarios	1.766	2.869	-1.103	-38,4
Ajustes al patrimonio por valoración	-8.285	-7.115	-1.170	16,4
Capital y reservas	4.308.068	3.432.958	875.110	25,5
Resultado del ejercicio	187.451	168.657	18.794	11,1
Total	102.544.439	85.702.435	16.842.004	19,7

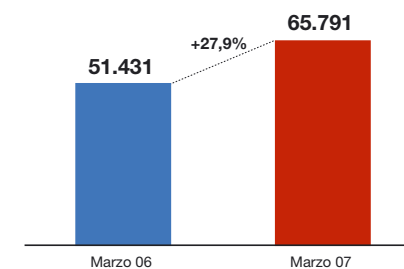
Crédito a clientes	31/3/07	31/3/06	% Var.
Crédito a las Administraciones Publicas	679.479	661.950	2,6
Crédito al sector privado	62.410.584	48.421.151	28,9
Cartera comercial	5.410.093	4.345.605	24,5
Garantía real	35.145.064	27.791.427	26,5
Otros créditos y préstamos	21.855.427	16.284.119	34,2
Crédito al sector no residente	3.382.305	3.004.131	12,6
Total inversión	66.472.368	52.087.232	27,6
Activos dudosos	307.069	269.754	13,8
Menos: provisiones insolvencias	-1.133.206	-977.362	15,9
Ajustes por valoración	144.564	51.039	n.s.
Total inversión Crediticia (*)	65.790.795	51.430.663	27,9

(*) Ajustada a titulaciones de créditos (Mar. 07: 1.366 millones de € - Mar. 06: 1752 millones de €)

Recursos de clientes	31/3/07	31/3/06	% Var.
Sector público	9.478.080	9.888.138	-4,1
Sector privado	31.157.518	25.567.995	21,9
Cuentas corrientes y ahorro	14.101.828	13.010.277	8,4
Imposiciones a plazo	10.556.851	7.284.215	44,9
Cesión temporal y otras cuentas	6.498.839	5.273.503	23,2
Sector no residente	3.892.776	2.463.584	58,0
Bonos y empréstitos emitidos	25.783.088	19.385.040	33,0
Recursos de balance	70.311.462	57.304.757	22,7
Fondos gestionados	15.395.635	15.438.614	-0,3
Fondos de inversión	12.511.961	12.647.227	-1,1
Pólizas seguro-ahorro	1.269.362	1.264.782	0,4
Fondos de pensiones	1.614.312	1.526.605	5,7
Recursos totales gestionados	85.707.097	72.743.371	17,8

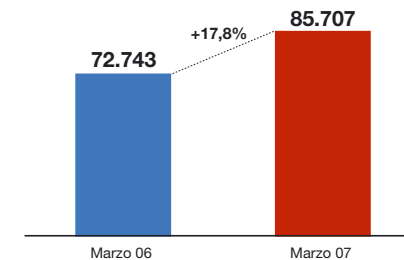
Crédito a clientes

En millones de euros



Recursos de clientes

En millones de euros



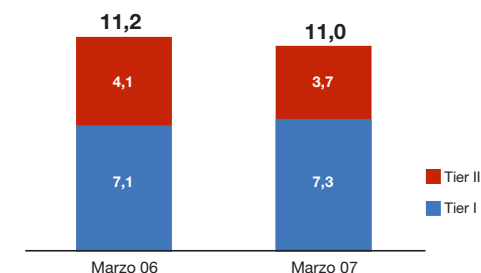
Capital

(Datos en miles de euros)

	31/3/07	31/3/06
Capital y Reservas	4.386.930	3.601.615
Intereses minoritarios y participaciones preferentes	518.555	524.918
Deducciones	-63.449	-89.785
Tier 1	4.842.036	4.036.748
Core Capital	4.323.481	3.511.830
Tier 2	2.432.384	2.291.018
Total Recursos Propios	7.274.420	6.327.766
Activos ponderados por riesgo	66.160.718	56.596.509
Tier 1 (%)	7,32%	7,13%
Tier 2 (%)	3,68%	4,05%
Total (%)	11,00%	11,18%

Ratio Bis

%

**Estado de cambios en patrimonio**

Datos a Marzo de 2.007 y comparación con 2.006

(Datos en miles de euros)

	Capital	Reservas	Ajustes por valoración	Resultado del ejercicio	Menos: Valores propios	Total patrimonio
Saldo al 31 Diciembre 2005	805.423	2.054.493	75.179	570.369	-4.610	3.500.854
Aplicación del resultado		570.369		-570.369		0
Resultados netos reconocidos directamente en patrimonio neto			-82.294			-82.294
Resultado del ejercicio				168.657		168.657
Resultado operativa con valores propios		5.590			1.693	7.283
Saldo al 31 Marzo 2006	805.423	2.630.452	-7.115	168.657	-2.917	3.594.500
Saldo al 31 Diciembre 2006	548.521	2.632.083	3.677	1.138.815	-4.554	4.318.542
Aplicación del resultado		1.138.815		-1.138.815		0
Resultados netos reconocidos directamente en patrimonio neto			-11.962			-11.962
Resultado del ejercicio				187.451		187.451
Resultado operativa con valores propios		137			-6.934	-6.797
Saldo al 31 Marzo 2007	548.521	3.771.035	-8.285	187.451	-11.488	4.487.234

Evolución morosidad

Datos a Marzo de 2.007 y comparación con 2.006

(Datos en miles de euros)

	31/3/07	31/3/06
Saldo inicial	306.400	282.586
Altas	80.428	44.907
Recuperaciones	-51.216	-35.826
Fallidos	-15.355	-10.248
Saldo Final	320.257	281.419
Ratio Morosidad	0,42%	0,46%

Evolución Provisiones para Insolvencias

(Datos en miles de euros)

	31/3/07	31/3/06
Saldo inicial	1.203.083	1.050.257
Dotaciones	73.830	59.780
Recuperaciones	-6.085	-7.337
Saneamientos y otros	-21.572	-7.978
Saldo Final	1.249.256	1.094.722
Tasa de cobertura	390,08%	389,00%

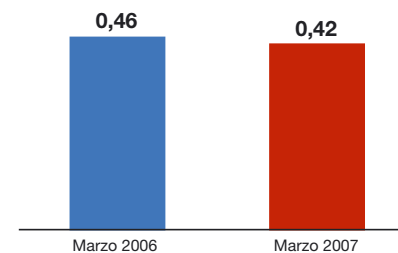
Provisiones

(Datos en miles de euros)

	31/3/07	Tasa de cobertura%
Detalle Provisiones		
Específica	139.700	43,62%
Genérica	1.109.556	346,46%
Total	1.249.256	390,08%

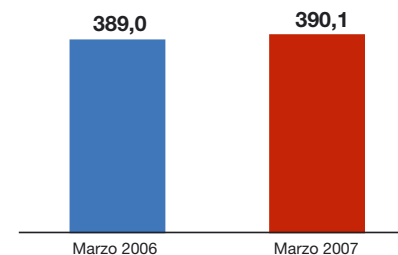
Ratio de morosidad

%



Tasa de cobertura

%



4. Anexos: series trimestrales

Resultados trimestrales

(Datos en miles de euros)

	2006				2007
	1.trim	2.trim	3.trim	4.trim	1.trim
Productos financieros	705.075	780.964	856.879	971.667	1.046.144
Costes financieros	409.314	482.500	543.110	644.549	696.928
MARGEN DE INTERMEDIACION	295.761	298.464	313.769	327.118	349.216
Rtdos. entidades valoradas por el método de la participación	176	-108	95	738	258
Comisiones netas	135.468	137.430	133.791	139.462	143.121
Fondos de inversión y pensiones	48.402	46.922	46.655	48.094	50.608
Comisiones por servicios	87.066	90.508	87.136	91.368	92.513
Actividad de seguros	17.324	18.966	19.177	21.013	21.166
Resultados por operaciones financieras	34.403	31.137	33.712	25.478	37.605
MARGEN ORDINARIO	483.132	485.889	500.544	513.809	551.366
Rtdos. netos sociedades no financieras	848	5.576	-5.888	5.714	172
Costes de Explotación netos	193.467	194.539	199.670	200.463	201.527
a) Personal	149.422	151.143	153.271	155.500	156.806
b) Generales	51.511	52.089	52.734	53.043	52.984
c) Recuperación de gastos	-7.466	-8.693	-6.335	-8.080	-8.263
Amortización y saneamientos	24.348	24.772	25.487	23.951	25.686
Otros productos y cargas de explotación netos	-6.212	-9.258	-8.079	-8.308	-9.754
MARGEN DE EXPLOTACION	259.953	262.896	261.420	286.801	314.571
Pérdidas por deterioro de activos	43.991	47.128	43.782	56.016	54.645
- Inversión crediticia (neta)	44.418	44.347	46.008	55.029	53.861
- Otros saneamientos	-427	2.781	-2.226	987	784
Otros resultados netos	1.900	17.923	2.809	1.189	5.153
RESULTADO ANTES DE IMPUESTOS	217.862	233.691	220.447	231.974	265.079
Impuesto sobre sociedades	68.631	72.226	66.442	90.309	77.618
RESULTADO CONSOLIDADO DEL EJERCICIO	149.231	161.465	154.005	141.665	187.461
Rtdo operaciones interrumpidas y dotaciones extraordinarias	19.447	15.573	15.748	794.131	-
Resultado atribuido a la minoría	21	-11	-43	34	10
RESULTADO ATRIBUIBLE AL GRUPO	168.657	177.049	169.796	935.762	187.451

Saldos finales en miles de euros

CREDITO A CLIENTES	31-marzo-06	30-junio-06	30-septiembre-06	31-diciembre-06	31-marzo-07
Admon Públicas	661.950	731.945	593.153	762.172	679.479
Sector privado	48.421.151	52.057.842	55.048.591	59.220.966	62.410.584
Cartera comercial	4.345.605	4.394.761	4.958.240	5.796.966	5.410.093
Garantía real	27.791.427	29.304.635	31.063.788	33.279.466	35.145.064
Otros cdtos y ptmos	16.284.119	18.358.446	19.026.563	20.144.534	21.855.427
Sector no residente	3.004.131	3.445.789	3.187.932	3.264.574	3.382.305
TOTAL INVERSION	52.087.232	56.235.576	58.829.676	63.247.712	66.472.368
Activos dudosos	269.754	279.623	279.154	293.032	307.069
Menos: Provisiones insolvencias	-977.362	-1.012.804	-1.052.173	-1.092.659	-1.133.206
Ajustes por valoración	51.039	67.759	151.313	128.036	144.564
Total Inversión Crediticia (*)	51.430.663	55.570.154	58.207.970	62.576.121	65.790.795

(*) Ajustada a titulaciones de créditos

RECURSOS DE CLIENTES	31-marzo-06	30-junio-06	30-septiembre-06	31-diciembre-06	31-marzo-07
Admon Públicas	9.888.138	8.068.014	10.485.797	11.079.291	9.478.080
Sector privado	25.567.995	27.550.254	28.134.190	30.657.046	31.157.518
Cuentas corrientes y ahorro	13.010.277	13.753.833	13.667.197	14.743.494	14.101.828
Imposición a plazo	7.284.215	7.912.382	8.696.340	9.637.675	10.556.851
Cesión temporal y otras cuentas	5.273.503	5.884.039	5.770.653	6.275.877	6.498.839
Sector no residente	2.463.584	3.548.585	3.474.210	3.425.444	3.892.776
Bonos y empréstitos emitidos	19.385.040	21.283.322	23.808.207	23.860.190	25.783.088
RECURSOS DE BALANCE	57.304.757	60.450.175	65.902.404	69.021.971	70.311.462
FONDOS GESTIONADOS	15.438.614	15.242.311	15.265.851	15.387.378	15.395.635
Fondos Inversión	12.647.227	12.522.802	12.529.671	12.493.190	12.511.961
Pólizas seguro ahorro	1.264.782	1.237.535	1.214.312	1.283.657	1.269.362
Fondos pensiones	1.526.605	1.481.974	1.521.868	1.610.531	1.614.312
Recursos totales gestionados	72.743.371	75.692.486	81.168.255	84.409.349	85.707.097

Rendimientos medio de los empleos

Datos en miles de euros

	1tr06		2tr06		3tr06		4tr06		1tr07	
	Saldo	% Tipo	Saldo	% Tipo	Saldo	% Tipo	Saldo	% Tipo	Saldo	% Tipo
	Medio	Medio	Medio	Medio	Medio	Medio	Medio	Medio	Medio	Medio
Caja y entidades de crédito	18.793.329	2,60	20.218.601	2,88	18.973.566	3,13	21.279.007	3,25	19.718.961	3,44
Crédito clientes euros	46.311.037	3,89	49.265.801	4,06	52.339.039	4,26	56.046.175	4,58	59.953.000	4,86
Sector público	690.519	2,75	606.459	2,91	594.360	3,12	602.828	3,49	647.350	3,54
Sector privado	44.609.627	3,92	47.335.607	4,09	50.600.239	4,29	54.285.538	4,61	57.889.118	4,90
Sector no residente	1.010.892	3,44	1.323.735	3,56	1.144.440	3,86	1.157.808	4,10	1.416.531	3,81
Crédito a clientes en moneda extranjera	1.346.634	4,46	1.398.707	4,86	1.539.332	5,04	1.794.951	5,45	1.728.442	5,85
Cartera de valores y activos financieros	11.790.736	3,37	12.422.698	3,31	12.680.114	3,50	12.927.767	3,51	12.865.911	3,22
Activos medios remunerados	78.241.736	3,51	83.305.806	3,68	85.532.050	3,91	92.047.899	4,14	94.266.313	4,36
Participaciones	632.243	0,00	610.344	0,00	628.667	0,00	499.729	0,00	218.715	0,00
Activos Materiales	746.883	0,00	755.774	0,00	818.191	0,00	885.569	0,00	952.022	0,00
Otros activos	2.530.649	2,83	2.478.690	2,44	2.504.886	3,20	2.557.305	2,86	2.516.820	3,15
Activos totales medios	82.151.510	3,43	87.150.615	3,58	89.483.795	3,83	95.990.502	4,05	97.953.871	4,27

Coste medio recursos

Datos en miles de euros

	1tr06		2tr06		3tr06		4tr06		1tr07	
	Saldo	% Tipo	Saldo	% Tipo	Saldo	% Tipo	Saldo	% Tipo	Saldo	% Tipo
	Medio	Medio	Medio	Medio	Medio	Medio	Medio	Medio	Medio	Medio
Entidades de crédito y otros pasivos financieros	16.149.341	2,40	15.675.639	2,63	15.399.964	2,90	16.360.253	3,01	13.176.515	3,11
Recursos clientes euros	36.864.904	1,67	38.778.710	1,84	40.994.112	2,02	47.032.425	2,34	46.613.225	2,55
Sector público	5.779.449	2,45	5.603.542	2,52	6.002.474	2,57	6.476.076	2,68	6.269.278	2,91
Sector privado	19.693.523	1,09	20.398.413	1,24	21.785.312	1,34	22.739.444	1,57	23.827.756	1,80
Sector no residente	968.258	1,69	1.492.511	2,20	3.478.239	2,80	5.274.078	3,08	6.023.086	3,40
CTA's	10.423.673	2,33	11.284.244	2,53	9.728.087	2,93	12.542.827	3,24	10.493.105	3,54
Recursos clientes en moneda extranjera	1.796.468	3,74	1.944.193	4,03	1.876.723	4,39	1.934.858	4,56	2.041.756	4,63
Emprestitos	18.553.729	2,44	21.613.333	2,80	22.523.618	3,07	21.696.077	3,52	25.345.482	3,77
Financiación subordinada y capital con naturaleza de pasivo financiero	2.207.344	3,09	2.171.592	3,37	2.187.721	3,51	2.190.041	3,90	2.139.805	4,19
Total recursos con coste	75.571.786	2,11	80.183.468	2,35	82.982.139	2,56	89.213.653	2,84	89.316.782	3,07
Otros fondos	3.149.337	1,47	3.619.314	1,33	3.319.747	1,43	3.479.604	1,38	4.264.547	1,17
Recursos propios	3.430.387	0,00	3.347.833	0,00	3.181.909	0,00	3.297.245	0,00	4.372.542	0,00
Recursos totales medios	82.151.510	1,99	87.150.615	2,21	89.483.795	2,43	95.990.502	2,69	97.953.871	2,85

Margen ordinario

(Datos en miles de euros)

	2006				2007
	1 trim.	2 trim.	3 trim.	4 trim.	1 trim.
Comercial	396.822	403.170	413.539	431.721	449.849
Corporativa	36.227	36.308	39.236	34.275	40.252
Mercados	39.478	39.985	38.963	37.987	42.248
Actividades corporativas	10.605	6.426	8.806	9.826	19.017
Total	483.132	485.889	500.544	513.809	551.366

AVISO LEGAL

Este informe contiene estimaciones y proyecciones con respecto al negocio la situación financiera, las operaciones, estrategia, planes y objetivos del Grupo Banesto. Algunas de estas estimaciones y proyecciones, aunque no necesariamente todas, aparecerán identificadas por el uso de palabras como “anticipa”, “estima”, “espera”, “creo”, “estimaciones”, “objetivos” o expresiones similares. Estas expresiones están consideradas como “Forward-Looking Statements” según la U.S. Private Securities Litigation Reform Act de 1995. Por su naturaleza, dichos

Forward-Looking Statements implican cierto riesgo e incertidumbre ya que reflejan las actuales expectativas y asunciones del Grupo Banesto que pueden devenir imprecisas por hechos y circunstancias futuras.

Factores de índole política, económica o regulatoria en España o en la Unión Europea tales como la disminución de los depósitos de clientes, los cambios en los tipos de interés o en los tipos de cambio, el impacto de la competencia o los cambios relativos al accionista de control, podrían hacer que los resultados actuales del Grupo Banesto y su evolución difiriesen

significativamente de aquellos expresados o implícitos en alguno de los Forward-Looking Statements contenidos en esta presentación.

El presente documento no constituye una oferta o invitación a suscribir o adquirir valor alguno y ni este documento ni su contenido será base de contrato o compromiso alguno.

