



Banco Sabadell

*Boletín de información financiera
Tercer trimestre de 2004*

Banco Sabadell alcanza un beneficio neto atribuido de 230,62 millones de euros, un 24,2% más que en el mismo período del año anterior

Transcurridos los primeros nueve meses del ejercicio, el balance consolidado del Banco Sabadell totaliza 43.174,53 millones de euros, un 48,3% más que a 30 de septiembre de 2003, y la cuenta de resultados acumulada hasta el 30 de septiembre presenta un beneficio neto atribuido de 230,62 millones de euros, un 24,2% superior al acumulado del mismo período del año anterior.

El tercer trimestre ha venido marcado por las diferentes actuaciones realizadas de cara a la eficaz integración de Banco Atlántico y el estricto cumplimiento del calendario establecido para la misma.

Entre las actuaciones ya realizadas sobresalen la fusión societaria, la plena integración de las entidades de seguros, pensiones y correduría, la implantación de la nueva marca comercial SabadellAtlántico, la reordenación y venta de edificios y oficinas redundantes y la negociación de un acuerdo para la homologación de las condiciones sociolaborales de la plantilla de Banco Atlántico con las de Banco Sabadell.

En este contexto de intensa actividad reorganizativa, Banco Sabadell ha desarrollado una eficaz labor comercial y ha seguido avanzando con firmeza en sus objetivos de crecimiento y consolidación de sus líneas de negocio, fijados para el trienio 2002-2004, alcanzando un destacable incremento de los volúmenes de inversión y de recursos y manteniendo al mismo tiempo una favorable progresión en los márgenes de negocio.

Inversión

A 30 de septiembre, las principales partidas del balance consolidado contabilizan sustanciales avances en comparación con la misma fecha del año anterior. Los activos totales son un 48,3% más elevados y totalizan los 43.174,53 millones de euros.

La inversión crediticia bruta en clientes crece 11.170,41 millones de euros, un 46,9% más que en el mismo período del año 2003, y se eleva ya a 34.993,92 millones de euros.

De septiembre de 2003 a septiembre de 2004, el crédito comercial ha crecido un 25,6% y el crédito hipotecario, un 58,3% más que al cierre del tercer trimestre de 2003.

A 30 de septiembre de 2004, la ratio de morosidad es de un 0,5% del total de la inversión y la cobertura sobre deudores en mora supera el 412,7% (el 440,0% si se tienen en cuenta las garantías hipotecarias).

Recursos

Los recursos de clientes en balance crecen un 49,0%, hasta alcanzar los 34.645,56 millones de euros, con un relevante aumento de los depósitos, que se incrementan en un 47,7%.

Los recursos gestionados de clientes ascienden a 45.257,98 millones de euros, un 50,2% más que al cierre del tercer trimestre de 2003. En esta partida destacan los volúmenes captados en fondos de inversión, que aumentan un 52,3%, con una notable mejora de la cuota de

mercado del patrimonio gestionado, gracias a la incorporación de la cartera de Banco Atlántico y a la política de comercialización continua de nuevas opciones de inversión.

Los fondos de pensiones superan ya los 2.000 millones de euros (2.060,13), un 31% más que hace un año, con un destacado protagonismo de los planes de previsión individuales, que han registrado un incremento interanual del 65,6%.

Actividad comercial

La acción comercial desarrollada en lo que va de año ha permitido incrementar la vinculación con los clientes. A 30 de septiembre de 2004, la media de productos por cliente había aumentado a 4,33 frente a los 3,90 de hace un año. Así mismo, al cierre del trimestre el número de contratos con clientes que operan a través del canal de banca *on line*, tanto particulares como empresas, eran un 40% y un 28% superiores, respectivamente, a los contabilizados en el mismo período de 2003.

Además, debe destacarse la migración del sistema de pagos (tarjetas de débito y crédito, cajeros automáticos, TPV, etc.) de Sistema 4B a Servired, iniciada el pasado mes de junio, que ha proseguido durante el tercer trimestre según lo previsto, de forma que a 30 de septiembre el 55% de los cajeros automáticos ya han sido adaptados y el 42% de los clientes ya disponen de las nuevas tarjetas VISA y BSCard.

Evolución de los márgenes y los beneficios

La cuenta de resultados al cierre del tercer trimestre refleja la actividad comercial desarrollada en lo que va de año, claramente enfocada al incremento de los volúmenes de negocio y a la gestión pormenorizada de los clientes y de los precios de inversión y recursos.

Esta actuación y la constante preocupación por ofrecer un servicio de calidad y una oferta financiera altamente competitiva han permitido compensar en buena parte el impacto que sobre los márgenes del negocio tienen los tipos de interés bajos y la competencia entre entidades.

Gracias a esta política, el margen de intermediación interanual aumenta un 26,9%, situándose en los 724,38 millones de euros, y el margen básico, derivado exclusivamente del negocio bancario ordinario, es de 1.033,56 millones de euros, lo que supone el 31,0% más que en igual período del año 2003.

Las comisiones netas suman 309,18 millones de euros, con un incremento interanual del 41,7%. Destacan en este apartado las comisiones percibidas por servicios, en especial las derivadas de la gestión de valores, que aumentan un 88,4%, y las que se obtienen de la comercialización de fondos de inversión, que crecen un 55,5%.

El cambio de tendencia en la evolución de los mercados bursátiles en comparación con el mismo período del año pasado ha repercutido también favorablemente en los beneficios derivados de la operativa en los mercados financieros (51,70 millones de euros), con lo que el margen ordinario ha sido un 31,3% superior al obtenido al cierre del tercer trimestre del pasado año y ha alcanzado los 1.085,26 millones de euros.

Una vez deducidos los gastos generales, el margen de explotación o resultado operativo aumenta un 19,2% sobre el obtenido al cierre del tercer trimestre del año 2003.

De este resultado operativo, se han destinado 151,28 millones de euros a dotaciones para insolvencias, con un aumento del 38,8% en comparación con el mismo período del año anterior. El crecimiento de la inversión ha hecho incrementar un 11,0% las dotaciones genéricas, hasta los 32,95 millones de euros. La contribución al fondo estadístico de cobertura de insolvencias ha sido de 84,85 millones de euros, un 28,1% más que en el mismo período del ejercicio anterior, alcanzando un porcentaje de cobertura del 69,1%.

Con todo ello y deducidos los impuestos sobre beneficios, el resultado neto atribuido al grupo ha sido de 230,62 millones de euros, un 24,2% superior al obtenido el 30 de septiembre del año anterior.

Crecimiento orgánico

De no tomar en consideración la incorporación de Banco Atlántico en las cuentas consolidadas de este tercer trimestre, los crecimientos orgánicos interanuales de Banco Sabadell hubieran sido del 20,2% en inversión bruta a clientes y del 19,0% en recursos gestionados de clientes. El beneficio neto atribuido habría sido un 5,1 % superior al obtenido el 30 de septiembre de 2003. La ratio de morosidad se hubiera situado en 0,38%.

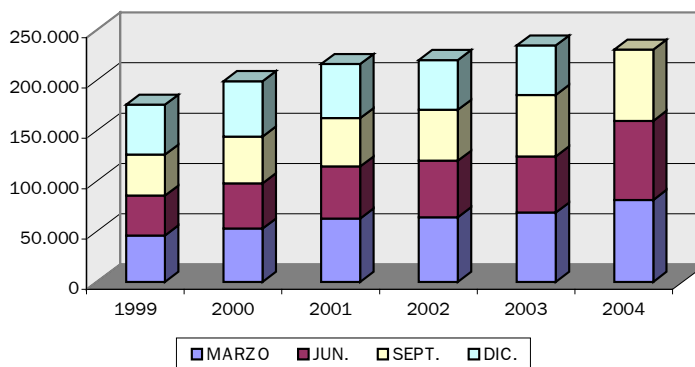
Evolución de la acción SAB

La incorporación de la acción SAB al índice IBEX 35 el pasado 1 de julio ha repercutido muy favorablemente en la evolución de la liquidez de la misma, que se ha situado en 590.877 títulos de promedio diario en el tercer trimestre del presente año, multiplicando casi por seis el volumen registrado en el mismo período del año 2003.

La cotización cerró el trimestre a 17,10 euros, con una revalorización acumulada del 9,48% desde el pasado 1 de enero, una vez realizado el correspondiente ajuste por el efecto de las ampliaciones de capital efectuadas el pasado mes de febrero. A 30 de septiembre, la rentabilidad total acumulada de la acción alcanzaba el 11,88% una vez incluidos los pagos de dividendos.

El próximo día 2 de noviembre se hará efectivo un dividendo de 0,24 euros por acción, a cuenta de los resultados del ejercicio.

Beneficio atribuido al grupo por trimestres
(miles €)



Principales magnitudes

	30.09.03	31.12.03	30.09.04	Variación relativa (%) Sept. 03/04
Magnitudes (miles €):				
Fondos propios	2.120.687	2.130.619	2.964.233	39,8
Activos totales	29.115.813	30.511.552	43.174.533	48,3
Inversión crediticia bruta de clientes	23.823.511	24.935.764	34.993.924	46,9
Recursos de clientes en balance	23.249.435	24.423.671	34.645.561	49,0
De los que: depósitos de clientes	21.609.297	22.195.044	31.919.645	47,7
Patrimonio en fondos de inversión	4.872.331	5.166.217	7.420.806	52,3
Patrimonio en fondos de pensiones	1.572.551	1.697.086	2.060.127	31,0
Provisiones matemáticas de seguros	2.081.974	2.143.094	2.280.667	9,5
Recursos gestionados de clientes	30.135.296	31.184.315	45.257.984	50,2
Resultados (miles €):				
Margen de intermediación	570.998	759.908	724.384	26,9
Margen básico	789.193	1.054.097	1.033.563	31,0
Margen ordinario	826.638	1.102.958	1.085.264	31,3
Margen de explotación	358.649	468.146	427.559	19,2
Beneficio antes de impuestos	293.060	370.573	354.629	21,0
Resultado atribuido al grupo	185.646	234.895	230.623	24,2
Ratios				
Rentabilidad y eficiencia (%):				
ROA (beneficio neto sobre activos totales medios)	0,91	0,84	0,70	
ROE (benefic. neto atribuido al grupo sobre rec. propios medios)	12,28	11,65	10,24 (*)	
ROE ajustada (aislando efecto fondo comercio BCP y B. Atlántico)	14,44	13,72	14,13	
Eficiencia (gastos gener. adm. sobre margen ordinario)	51,98	52,93	55,44	
Costes totales sobre margen ordinario (total gastos y otros resultados de explotación sobre margen ordinario)	56,61	57,56	60,60	
Ratio de capital (normativa BIS) (%):	11,40	10,85	12,18	
Gestión del riesgo:				
Riesgos morosos y dudosos (miles €)	113.838	112.049	191.729	68,4
Provisiones para insolvencias (miles €)	497.727	532.247	791.331	59,0
Ratio de morosidad (%)	0,42	0,40	0,50	
Ratio de cobertura de morosidad (%)	437,23	475,02	412,73	
Ratio de cobertura de morosidad (con garantías hipotec.)(%)	459,95	499,17	439,98	
Medios:				
Oficinas	931	884	1.190	27,8
Empleados y empleadas	7.666	7.545	9.916	29,4
Cajeros automáticos	1.147	1.111	1.432	24,8
Acciones:				
Número de acciones	204.002.736	204.002.736	306.003.420	50,0
Número de accionistas	51.772	53.991	68.286	31,9
Valor contable de la acción (€)	10,43	10,47	9,69	-7,1
Valor de cotización de la acción (€)	16,64	17,01	17,10	2,8
Beneficio atribuido al grupo por acción (anualizado) (€)	1,21	1,15	1,01	-16,5
PER (precio s/ BPA)	13,71	14,77	16,99	23,9
P/VC (valor de cotización s/ valor contable)	1,53	1,62	1,76	15,0

(*) Considerando la amortización del fondo de fusión de Banco Atlántico con efectos contables a marzo de 2004, la ROE sería del 11,71% con un incremento de 6 puntos básicos respecto a diciembre de 2003.

Resultados consolidados

Desglose de la cuenta de resultados

(miles €)	30.09.03	31.12.03	30.09.04	Variación relativa (%) Sept. 03/04
Productos financieros	936.482	1.236.363	1.184.984	26,5
De los que: renta variable	20.762	22.824	22.627	9,0
Costes financieros	-365.484	-476.455	-460.600	26,0
MARGEN DE INTERMEDIACIÓN	570.998	759.908	724.384	26,9
Comisiones netas	218.195	294.189	309.179	41,7
Comisiones derivadas de operaciones de riesgo	68.730	92.616	93.830	36,5
Otras comisiones de servicios	90.549	120.544	126.658	39,9
Comisiones fondos inversión, pensiones y seguros	58.916	81.029	88.691	50,5
MARGEN BÁSICO	789.193	1.054.097	1.033.563	31,0
Resultados de las operaciones financieras	37.445	48.861	51.701	38,1
MARGEN ORDINARIO	826.638	1.102.958	1.085.264	31,3
Otros productos de explotación	4.894	5.724	4.707	-3,8
Gastos generales de administración	-429.703	-583.803	-601.676	40,0
Gastos de personal	-281.172	-378.436	-391.338	39,2
Gastos generales y tributos	-148.531	-205.367	-210.338	41,6
Amortizaciones inmovilizado	-36.879	-48.629	-52.272	41,7
Otras cargas de explotación	-6.301	-8.104	-8.464	34,3
MARGEN DE EXPLOTACIÓN	358.649	468.146	427.559	19,2
Resultados sociedades puestas en equivalencia	24.596	46.404	47.135	91,6
Amortización del fondo de comercio de consolidación	-9.518	-11.957	-9.483	-0,4
Resultados por operaciones grupo	8.212	12.330	10.026	22,1
Amortización y provisiones para insolvencias	-108.977	-154.318	-151.278	38,8
Saneamiento de inmovilizaciones financieras (neto)	1	83	0	-100,0
Resultados extraordinarios (neto)	20.097	9.885	30.670	52,6
BENEFICIO ANTES DE IMPUESTOS	293.060	370.573	354.629	21,0
Impuesto sobre beneficios	-98.212	-117.907	-115.179	17,3
Otros impuestos	-691	-6.356	-2.525	265,4
BENEFICIO CONSOLIDADO NETO	194.157	246.310	236.925	22,0
Resultado atribuido a la minoría	-8.511	-11.415	-6.302	-26,0
BENEFICIO ATRIBUIDO AL GRUPO	185.646	234.895	230.623	24,2

Evolución trimestral de la cuenta de resultados

(miles €)	31.03.03	30.06.03	30.09.03	31.12.03	31.03.04	30.06.04	30.09.04	Variación relativa (%) Sept. 03/04
Productos financieros	319.687	321.681	295.114	299.881	394.991	396.563	393.430	33,3
De los que: renta variable	7.722	11.504	1.536	2.062	8.932	9.563	4.132	169,0
Costes financieros	-131.837	-124.237	-109.410	-110.971	-148.878	-150.548	-161.174	47,3
MARGEN DE INTERMEDIACIÓN	187.850	197.444	185.704	188.910	246.113	246.015	232.256	25,1
Comisiones netas	69.387	75.079	73.729	75.994	102.002	105.608	101.569	37,8
Comisiones derivadas de operaciones de riesgo	21.068	24.403	23.259	23.886	30.958	31.620	31.252	34,4
Otras comisiones de servicios	28.890	31.390	30.269	29.995	42.238	44.103	40.317	33,2
Comisiones fondos inversión, pensiones y seguros	19.429	19.286	20.201	22.113	28.806	29.885	30.000	48,5
MARGEN BÁSICO	257.237	272.523	259.433	264.904	348.115	351.623	333.825	28,7
Resultados de las operaciones financieras	10.725	13.328	13.392	11.416	19.046	21.828	10.827	-19,2
MARGEN ORDINARIO	267.962	285.851	272.825	276.320	367.161	373.451	344.652	26,3
Otros productos de explotación	2.193	1.568	1.133	830	1.437	1.492	1.778	56,9
Gastos generales de administración	-133.489	-149.089	-147.125	-154.100	-198.597	-194.622	-208.457	41,7
Gastos de personal	-88.837	-97.758	-94.577	-97.264	-132.726	-128.264	-130.348	37,8
Gastos generales y tributos	-44.652	-51.331	-52.548	-56.836	-65.871	-66.358	-78.109	48,6
Amortizaciones inmovilizado	-12.583	-12.055	-12.241	-11.750	-16.884	-18.005	-17.383	42,0
Otras cargas de explotación	-2.010	-1.958	-2.333	-1.803	-2.880	-2.842	-2.742	17,5
MARGEN DE EXPLOTACIÓN	122.073	124.317	112.259	109.497	150.237	159.474	117.848	5,0
Resultados sociedades puestas en equivalencia	10.164	2.658	11.774	21.808	12.098	10.595	24.442	107,6
Amortización del fondo de comercio de consolidación	-3.155	-3.170	-3.193	-2.439	-3.020	-3.013	-3.450	8,0
Resultados por operaciones grupo	2.649	1.471	4.092	4.118	6.950	2.699	377	-90,8
Amortización y provisiones para insolvencias	-31.907	-37.061	-40.009	-45.341	-51.705	-64.498	-35.075	-12,3
Saneamiento de inmovilizaciones financieras (neto)	-17	-192	210	82	0	0	0	-100,0
Resultados extraordinarios (neto)	18.018	1.704	375	-10.212	18.390	11.110	1.170	212,0
BENEFICIO ANTES DE IMPUESTOS	117.825	89.727	85.508	77.513	132.950	116.367	105.312	23,2
Impuesto sobre beneficios	-45.910	-30.852	-21.450	-19.695	-46.923	-35.940	-32.316	50,7
Otros impuestos	-427	33	-297	-5.665	-874	-313	-1.338	350,5
BENEFICIO CONSOLIDADO NETO	71.488	58.908	63.761	52.153	85.153	80.114	71.658	12,4
Resultado atribuido a la minoría	-2.706	-2.980	-2.825	-2.904	-3.631	-1.705	-966	-65,8
BENEFICIO ATRIBUIDO AL GRUPO	68.782	55.928	60.936	49.249	81.522	78.409	70.692	16,0

Rendimientos y costes

2003

SIMPLE (miles €)	31.03.03			30.06.03			30.09.03			31.12.03		
	Volumen	Tipo %	Rtdos.	Volumen	Tipo %	Rtdos.	Volumen	Tipo %	Rtdos.	Volumen	Tipo %	Rtdos.
Caja y bancos centrales	302.613	2,34	1.746	419.705	1,56	1.636	489.481	1,18	1.462	545.027	1,08	1.486
Entidades de crédito	1.685.151	2,23	9.249	1.763.917	2,47	10.842	1.718.863	3,35	14.500	1.669.269	1,88	7.901
Créditos a clientes	21.318.047	5,12	269.078	21.554.600	5,05	271.461	22.010.674	4,62	256.251	22.390.674	4,62	260.824
Cartera renta fija y deuda Estado	2.556.588	3,87	24.415	2.365.394	3,29	19.388	2.311.077	3,60	20.942	2.416.130	3,51	21.380
Cartera renta variable	1.144.241	2,74	7.722	1.148.837	4,02	11.504	584.029	1,04	1.537	574.710	1,42	2.062
Subtotal	27.006.640	4,69	312.210	27.252.453	4,63	314.831	27.114.124	4,31	294.692	27.595.810	4,22	293.653
Activo material e inmaterial	450.916	-	-	468.321	-	-	475.774	-	-	480.052	-	-
Otros activos	1.444.591	0,37	1.312	1.122.239	0,34	941	1.050.403	0,35	934	1.124.666	0,29	816
TOTAL INVERSIÓN	28.902.147	4,40	313.522	28.843.013	4,39	315.772	28.640.301	4,10	295.626	29.200.528	4,00	294.469
Entidades de crédito	6.164.573	-2,80	-42.532	6.795.273	-2,65	-44.955	7.090.091	-2,61	-46.686	7.526.827	-2,35	-44.654
Recursos de clientes	15.399.572	-1,69	-64.318	15.333.305	-1,53	-58.312	15.427.376	-1,25	-48.541	15.420.971	-1,13	-44.019
Pasivos subordinados	604.207	-5,16	-7.684	604.207	-5,18	-7.796	604.207	-5,13	-7.808	604.207	-5,14	-7.830
Cesión temporal de activos y otros	1.866.918	-2,62	-12.042	1.667.194	-2,07	-8.603	1.622.963	-1,89	-7.712	1.729.123	-2,27	-9.900
Subtotal	24.035.270	-2,14	-126.576	24.399.979	-1,97	-119.666	24.744.637	-1,78	-110.747	25.281.128	-1,67	-106.403
Otros pasivos	2.128.850	-0,01	-69	1.702.329	-0,01	-61	1.705.304	0,00	20	1.731.903	-0,10	-449
Recursos propios	2.738.027	-	-	2.740.705	-	-	2.190.360	-	-	2.187.497	-	-
TOTAL RECURSOS	28.902.147	-1,78	-126.645	28.843.013	-1,66	-119.727	28.640.301	-1,53	-110.727	29.200.528	-1,45	-106.852
CORRECTORES INTERESES			973			1.399			805			1.293
MARGEN DE INTERMEDIACIÓN		2,64	187.850		2,75	197.444		2,57	185.704		2,57	188.910

ACUMULADO (miles €)	31.03.03			30.06.03			30.09.03			31.12.03		
	Volumen	Tipo %	Rtdos.	Volumen	Tipo %	Rtdos.	Volumen	Tipo %	Rtdos.	Volumen	Tipo %	Rtdos.
Caja y bancos centrales	302.613	2,34	1.746	361.482	1,89	3.382	404.617	1,61	4.844	440.008	1,44	6.330
Entidades de crédito	1.685.151	2,23	9.249	1.724.752	2,35	20.091	1.722.767	2,69	34.591	1.709.283	2,49	42.492
Créditos a clientes	21.318.047	5,12	269.078	21.436.977	5,08	540.539	21.630.311	4,94	796.790	21.821.964	4,86	1.057.614
Cartera renta fija y deuda Estado	2.556.588	3,87	24.415	2.460.463	3,59	43.803	2.410.120	3,60	64.745	2.411.635	3,58	86.125
Cartera renta variable	1.144.241	2,74	7.722	1.146.552	3,38	19.226	956.984	2,91	20.763	860.630	2,66	22.825
Subtotal	27.006.640	4,69	312.210	27.130.226	4,66	627.041	27.124.799	4,56	921.733	27.243.520	4,47	1.215.386
Activo material e inmaterial	450.916	-	-	459.667	-	-	465.095	-	-	468.865	-	-
Otros activos	1.444.591	0,37	1.312	1.282.524	0,35	2.253	1.204.563	0,35	3.187	1.184.425	0,34	4.004
TOTAL INVERSIÓN	28.902.147	4,40	313.522	28.872.417	4,40	629.294	28.794.457	4,31	924.920	28.896.810	4,23	1.219.390
Entidades de crédito	6.164.573	-2,80	-42.532	6.481.665	-2,72	-87.487	6.686.703	-2,69	-134.173	6.898.460	-2,60	-178.827
Recursos de clientes	15.399.572	-1,69	-64.318	15.366.255	-1,61	-122.630	14.986.262	-1,53	-171.171	15.095.832	-1,43	-215.190
Pasivos subordinados	604.207	-5,16	-7.684	604.207	-5,17	-15.480	1.004.798	-3,11	-23.288	903.827	-3,45	-31.118
Cesión temporal de activos y otros	1.866.918	-2,62	-12.042	1.766.504	-2,36	-20.645	1.718.131	-2,21	-28.357	1.720.902	-2,23	-38.257
Subtotal	24.035.270	-2,14	-126.576	24.218.631	-2,05	-246.242	24.395.894	-1,96	-356.989	24.619.021	-1,89	-463.392
Otros pasivos	2.128.850	-0,01	-69	1.914.413	-0,01	-130	1.844.205	-0,01	-110	1.815.900	-0,03	-559
Recursos propios	2.738.027	-	-	2.739.373	-	-	2.554.358	-	-	2.461.889	-	-
TOTAL RECURSOS	28.902.147	-1,78	-126.645	28.872.417	-1,72	-246.372	28.794.457	-1,66	-357.099	28.896.810	-1,61	-463.951
CORRECTORES INTERESES			973			2.372			3.177			4.470
MARGEN DE INTERMEDIACIÓN		2,64	187.850		2,69	385.294		2,66	570.998		2,64	759.909

2004

SIMPLE (miles €)	31.03.04			30.06.04			30.09.04		
	Volumen	Tipo %	Rtdos.	Volumen	Tipo %	Rtdos.	Volumen	Tipo %	Rtdos.
Caja y bancos centrales	1.173.317	0,74	2,173	1.153.209	0,76	2,165	1.858.060	0,42	1,969
Entidades de crédito	4.329.452	2,00	21.510	3.380.359	2,03	17,067	3.717.327	2,51	23,479
Créditos a clientes	30.630.592	4,29	326.974	32.312.185	4,20	337,607	32.899.717	4,01	331,874
Cartera renta fija y deuda Estado	3.550.742	3,18	28,054	3.785.908	2,94	27,669	4.119.203	2,85	29,538
Cartera renta variable	806.405	4,45	8,931	2.158.974	1,78	9,564	2.201.541	0,75	4,132
Subtotal	40.490.508	3,85	387,642	42.790.635	3,70	394,072	44.795.848	3,47	390,992
Activo material e inmaterial	681.845	--	--	670.694	--	--	768.898	--	--
Otros activos	1.601.565	0,17	671	1.853.888	0,15	677	1.605.049	0,41	1,650
TOTAL INVERSIÓN	42.773.918	3,65	388,313	45.315.217	3,50	394,749	47.169.795	3,31	392,642
Entidades de crédito	12.724.408	-1,95	-61,677	12.592.940	-1,90	-59,389	13.477.262	-1,97	-66,732
Recursos de clientes	20.478.806	-1,17	-59,522	21.006.129	-1,21	-63,013	21.420.853	-1,23	-66,098
Pasivos subordinados	886.965	-4,34	-9,581	1.048.168	-4,32	-11,257	1.045.192	-3,81	-10,019
Cesión temporal de activos y otros	2.761.701	-1,82	-12,497	3.524.168	-1,85	-16,210	3.943.187	-1,90	-18,822
Subtotal	36.851.880	-1,56	-143,277	38.171.405	-1,58	-149,869	39.886.494	-1,61	-161,671
Otros pasivos	2.843.639	0,00	-1	3.223.037	-0,01	-44	3.390.121	-0,02	-137
Recursos propios	3.078.399	--	--	3.920.775	--	--	3.893.180	--	--
TOTAL RECURSOS	42.773.918	-1,35	-143,278	45.315.217	-1,33	-149,913	47.169.795	-1,36	-161,808
CORRECTORES INTERESES			1,078			1,176			1,425
MARGEN DE INTERMEDIACIÓN		2,30	246,113		2,17	246,012		1,95	232,259

ACUMULADO (miles €)	31.03.04			30.06.04			30.09.04		
	Volumen	Tipo %	Rtdos.	Volumen	Tipo %	Rtdos.	Volumen	Tipo %	Rtdos.
Caja y bancos centrales	1.173.317	0,74	2,173	1.163.263	0,75	4,338	1.396.553	0,60	6,307
Entidades de crédito	4.329.452	2,00	21.510	3.854.906	2,01	38,577	3.808.711	2,18	62,056
Créditos a clientes	30.630.592	4,29	326.974	31.471.388	4,25	664,581	31.950.976	4,17	996,455
Cartera renta fija y deuda Estado	3.550.742	3,18	28,054	3.668.325	3,05	55,723	3.819.714	2,98	85,261
Cartera renta variable	806.405	4,45	8,931	1.482.690	2,51	18,495	1.724.056	1,75	22,627
Subtotal	40.490.508	3,85	387,642	41.640.572	3,78	781,714	42.700.010	3,67	1.172,706
Activo material e inmaterial	681.845	--	--	676.269	--	--	702.656	--	--
Otros activos	1.601.565	0,17	671	1.727.727	0,16	1,348	1.689.980	0,24	2,998
TOTAL INVERSIÓN	42.773.918	3,65	388,313	44.044.568	3,58	783,062	45.092.646	3,48	1.175,704
Entidades de crédito	12.724.408	-1,95	-61,677	12.658.674	-1,92	-121,066	12.933.527	-1,94	-187,798
Recursos de clientes	20.478.806	-1,17	-59,522	20.741.557	-1,19	-122,535	20.969.641	-1,20	-188,633
Pasivos subordinados	886.965	-4,34	-9,581	967.567	-4,33	-20,838	993.631	-4,15	-30,857
Cesión temporal de activos y otros	2.761.701	-1,82	-12,497	3.143.846	-1,84	-28,707	3.412.238	-1,86	-47,529
Subtotal	36.851.880	-1,56	-143,277	37.511.644	-1,57	-293,146	38.309.037	-1,59	-454,817
Otros pasivos	2.843.639	0,00	-1	3.033.337	0,00	-45	3.396.692	-0,01	-182
Recursos propios	3.078.399	--	--	3.499.587	--	--	3.386.917	--	--
TOTAL RECURSOS	42.773.918	-1,35	-143,278	44.044.568	-1,34	-293,191	45.092.646	-1,35	-454,999
CORRECTORES INTERESES			1,078			2,254			3,679
MARGEN DE INTERMEDIACIÓN		2,30	246,113		2,24	492,125		2,13	724,384

Puesta en equivalencia

(miles €)	31.03.03	30.06.03	30.09.03	31.12.03	31.03.04	30.06.04	30.09.04	Variación relativa (%) Sept. 03/04
Resultados sociedades puestas en equivalencia	10.164	2.658	11.774	21.808	12.098	10.595	24.442	107,6
Dividendos (margen de intermediación)	7.272	10.909	321	1.770	7.807	8.901	2.444	-
PUESTA EN EQUIVALENCIA AJUSTADA	17.436	13.567	12.095	23.578	19.905	19.496	26.886	122,3

Amortización del fondo de comercio

(miles €)	Saldo 2002	Amortización				Otras variaciones	Saldo 2003	Amortización				Otras variaciones	Saldo 2004
		31.03.03	30.06.03	30.09.03	31.12.03			31.03.04	30.06.04	30.09.04			
BCP	108.724	-1.597	-1.597	-1.597	-1.596	0	102.337	-1.597	-1.597	-1.597	0	97.546	
Ibersecurities Holding	67.831	-913	-914	-913	-913	0	64.178	-913	-913	-914	0	61.438	
Otros	41.109	-645	-659	-683	70	-11.686	27.506	-510	-503	-939	510	26.064	
FONDO DE COMERCIO	217.664	-3.155	-3.170	-3.193	-2.439	-11.686	194.021	-3.020	-3.013	-3.450	510	185.048	

Dotaciones por insolvencias

(miles €)	31.03.03	30.06.03	30.09.03	31.12.03	31.03.04	30.06.04	30.09.04	Variación relativa (%) Sept. 03/04
Dotación a insolvencias	-15.967	-25.099	-9.930	-28.398	-35.043	-36.484	-12.346	24,3
Dotación genérica	-8.393	-11.384	-9.902	-7.969	-12.735	-24.245	4.032	-
Dotación específica	-7.574	-13.715	-28	-20.429	-22.308	-12.239	-16.378	-
Amortizaciones	-1.506	-1.607	-731	-780	-513	-1.801	-79	-89,2
Recuperaciones amortizados	4.287	3.482	4.117	4.579	5.314	10.377	3.232	-21,5
Dotaciones riesgo país	1.861	1.354	-3.009	-2.763	-283	346	850	-
Dotaciones por insolvencias	-11.325	-21.870	-9.553	-27.362	-30.525	-27.562	-8.343	-12,7
Dotación fondo estadístico	-20.582	-15.191	-30.456	-17.979	-21.180	-36.936	-26.732	-12,2
TOTAL	-31.907	-37.061	-40.009	-45.341	-51.705	-64.498	-35.075	-12,3

Resultados extraordinarios

(miles €)	31.03.03	30.06.03	30.09.03	31.12.03	31.03.04	30.06.04	30.09.04	Variación relativa (%) Sept. 03/04
Beneficios extraordinarios	25.026	6.990	5.491	17.480	26.046	18.506	6.249	13,8
Quebrantos extraordinarios	-7.008	-5.286	-5.116	-27.692	-7.656	-7.396	-5.079	-0,7
RESULTADOS EXTRAORDINARIOS	18.018	1.704	375	-10.212	18.390	11.110	1.170	212,0

Beneficio atribuido a minoritarios

(miles €)	31.03.03	30.06.03	30.09.03	31.12.03	31.03.04	30.06.04	30.09.04	Variación relativa (%) Sept. 03/04
Preferentes	-2.772	-2.731	-2.760	-2.773	-2.756	-1.408	-1.433	-48,1
Otros	66	-249	-65	-131	-875	-297	467	-
INTERESES MINORITARIOS	-2.706	-2.980	-2.825	-2.904	-3.631	-1.705	-966	-65,8

Balance consolidado

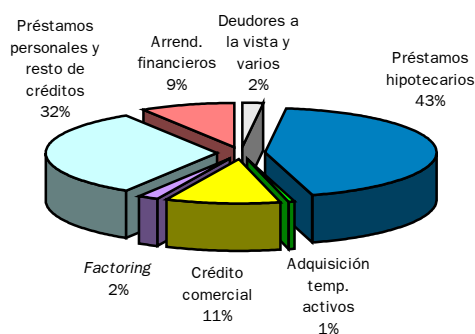
Desglose del balance

(miles €)	30.09.03	31.12.03	30.09.04	Variación relativa (%) Sept. 03/04
Activo:				
Caja y depósitos en bancos centrales	478.979	431.117	582.174	21,5
Deuda del Estado	1.012.359	1.013.909	1.039.578	2,7
Entidades de crédito	1.715.745	2.263.546	4.838.026	182,0
Créditos sobre clientes	22.952.771	23.757.401	32.549.250	41,8
Obligaciones y otros valores de renta fija	648.588	724.871	698.975	7,8
Acciones y otros títulos de renta variable	147.909	166.130	187.230	26,6
Participaciones	170.747	194.397	223.198	30,7
Participaciones en empresas del Grupo	246.989	258.302	273.256	10,6
Activos inmateriales	25.589	25.813	80.765	215,6
Fondo de comercio de consolidación	211.084	194.021	185.047	-12,3
Activos materiales	449.366	452.289	781.598	73,9
Acciones propias	6.686	5.200	0	-100,0
Otros activos	615.327	664.016	1.245.494	102,4
Cuentas de periodificación	262.283	192.388	343.321	30,9
Pérdidas en sociedades consolidadas	171.391	168.152	146.621	-14,5
Total	29.115.813	30.511.552	43.174.533	48,3
Pasivo:				
Entidades de crédito	2.073.768	2.316.074	3.051.846	47,2
Débitos a clientes	17.246.628	17.186.001	24.168.609	40,1
Débitos representados por valores negociables	5.407.600	6.642.463	9.431.759	74,4
Otros pasivos	665.112	687.737	1.154.392	73,6
Cuentas de periodificación	358.502	256.165	464.313	29,5
Provisiones para riesgos y cargas	107.558	143.439	374.148	247,9
Fondo para riesgos bancarios generales	3.237	3.237	3.237	0,0
Diferencia negativa de consolidación	3.321	2.148	1.674	-49,6
Beneficio consolidado del ejercicio	194.157	246.310	236.925	22,0
Pasivos subordinados	595.207	595.207	1.045.193	75,6
Intereses minoritarios	261.694	261.694	262.061	0,1
Capital	102.001	102.001	153.002	50,0
Primas de emisión	749.609	749.609	1.401.121	86,9
Reservas	1.161.684	1.137.706	1.228.365	5,7
Reservas de revalorización	34.900	34.900	34.900	0,0
Reservas en sociedades consolidadas	150.835	146.861	162.988	8,1
Total	29.115.813	30.511.552	43.174.533	48,3
Cuentas de orden:				
Pasivos contingentes	3.438.379	3.615.724	5.348.051	55,5
Compromisos	8.582.609	9.062.385	13.979.627	62,9
Total	12.020.988	12.678.109	19.327.678	60,8

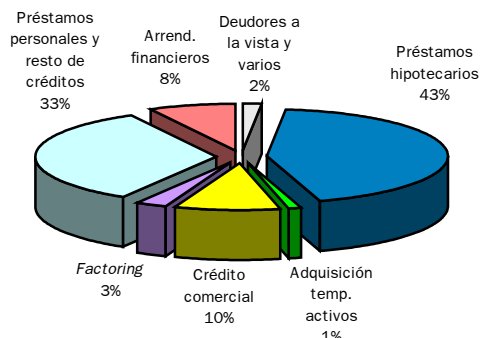
Inversiones crediticias

(miles €)	30.09.03	31.12.03	30.09.04	Variación relativa (%) Sept. 03/04
Crédito a las administraciones públicas	89.370	49.908	275.829	208,6
Crédito comercial	2.403.014	2.498.453	2.879.188	19,8
Préstamos con garantía hipotecaria	9.596.006	9.925.268	13.239.515	38,0
Préstamos personales	2.876.184	2.792.465	5.197.431	80,7
Cuentas de crédito	3.831.521	3.917.227	4.181.142	9,1
Deudores con otras garantías reales	359.633	458.612	763.802	112,4
Deudores a la vista y varios	411.656	299.149	473.719	15,1
Adquisición temporal de activos	147.924	234.755	318.682	115,4
Arrendamientos financieros	1.963.876	2.033.483	2.391.974	21,8
Operaciones de <i>factoring</i>	435.971	665.409	801.867	83,9
Crédito al sector residente	22.025.785	22.824.821	30.247.320	37,3
Crédito comercial	27.428	39.455	173.277	--
Préstamos con garantía hipotecaria	389.034	430.726	974.932	150,6
Préstamos personales	555.701	557.972	672.503	21,0
Cuentas de crédito	140.680	125.240	194.575	38,3
Deudores con otras garantías reales	35.434	42.477	470.263	--
Deudores a la vista y varios	14.348	11.414	25.007	74,3
Arrendamientos financieros	8.870	8.661	11.106	25,2
Operaciones de <i>factoring</i>	51	1.601	10.726	--
Crédito al sector no residente	1.171.546	1.217.546	2.532.389	116,2
Activos dudosos	98.127	96.671	169.798	73,0
TOTAL INVERSIÓN CREDITICIA BRUTA	23.384.828	24.188.946	33.225.336	42,1
Fondo para insolvencias	-432.057	-431.545	-676.086	56,5
TOTAL INVERSIÓN CREDITICIA NETA EN BALANCE	22.952.771	23.757.401	32.549.250	41,8
Adquisición temporal de activos y otros	-456.279	-563.364	-507.096	11,1
Activos titulizados	894.962	1.310.182	2.275.684	154,3
Fondo para insolvencias	432.057	431.545	676.086	56,5
TOTAL INVERSIÓN CREDITICIA BRUTA DE CLIENTES	23.823.511	24.935.764	34.993.924	46,9

Crédito al sector residente a
30.09.2003

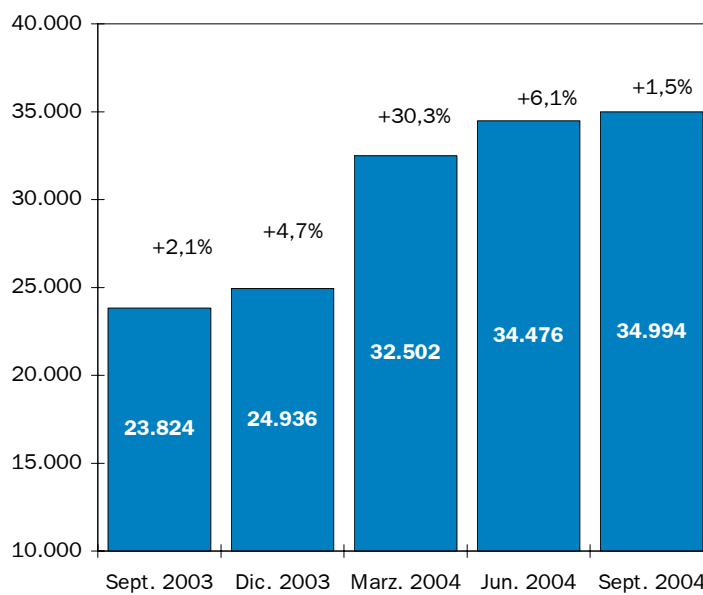


Crédito al sector residente a
30.09.2004



Inversión crediticia bruta de clientes

(millones €)

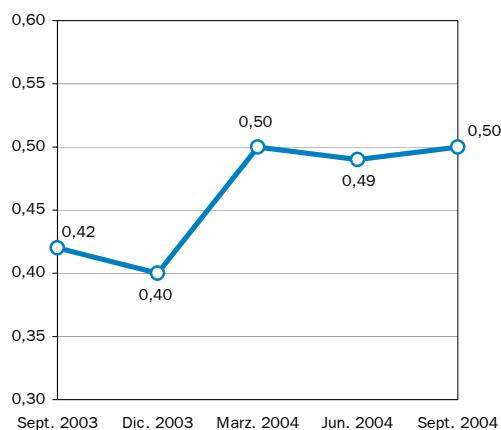


Nota: incrementos calculados basados en el volumen del trimestre anterior.

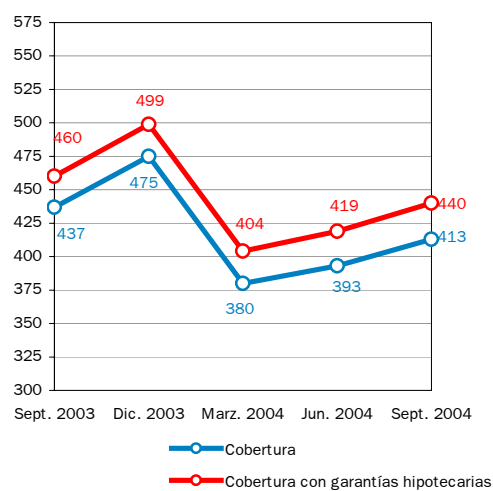
Gestión del riesgo de crédito

(miles €)	30.09.03	31.12.03	30.09.04	Variación relativa (%) Sept. 03/04
Riesgos morosos y dudosos:				
Saldo inicial ejercicio (1 de enero)	114.617	114.617	193.522	68,8
Incremento por nueva morosidad	122.491	162.013	131.391	7,3
Recuperaciones	-99.666	-128.904	-94.414	-5,3
Amortizaciones	-23.604	-35.677	-38.770	64,3
TOTAL RIESGOS MOROSOS Y DUDOSOS	113.838	112.049	191.729	68,4
Inversión crediticia bruta	23.384.828	24.188.946	33.225.336	42,1
Pasivos contingentes	3.438.379	3.615.724	5.348.051	55,5
TOTAL RIESGOS	26.823.207	27.804.670	38.573.387	43,8
RATIO DE MOROSIDAD (%)	0,42	0,40	0,50	
Fondo para insolvencias cobertura específica	54.456	63.487	120.154	120,6
Fondo para insolvencias cobertura genérica	237.005	244.515	334.138	41,0
Fondo para insolvencias cobertura estadística	206.266	224.245	337.039	63,4
TOTAL FONDO PARA INSOLVENCIAS	497.727	532.247	791.331	59,0
RATIO DE COBERTURA DE MOROSIDAD (%)	437,23	475,02	412,73	
RATIO DE COBERTURA DE MOROSIDAD (%) (con garantías hipotecarias)	459,95	499,17	439,98	

Evolución de la ratio de morosidad (%)



Evolución de la ratio de cobertura de morosidad (%)

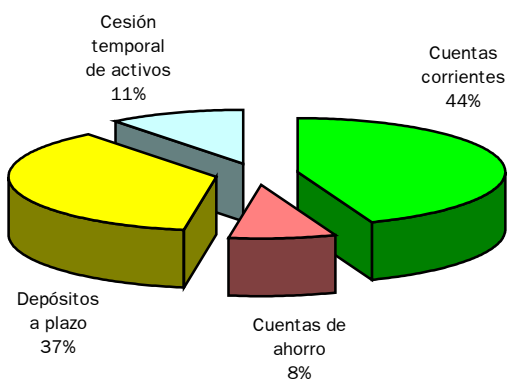


Recursos gestionados de clientes

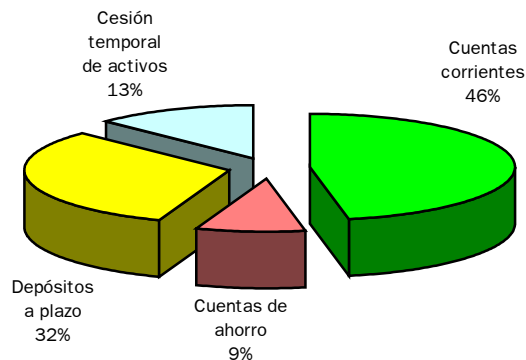
Recursos de clientes en balance

(miles €)	30.09.03	31.12.03	30.09.04	Variación relativa (%) Sept. 03/04
Acreedores administraciones públicas	160.068	155.576	532.546	232,7
Cuentas corrientes	6.848.133	6.954.198	9.529.292	39,2
Cuentas de ahorro	1.309.601	1.319.862	1.726.667	31,8
Depósitos a plazo	5.712.075	4.962.578	6.389.799	11,9
Cesión temporal de activos	1.631.387	2.259.438	2.604.328	59,6
Acreedores del sector residente	15.501.196	15.496.076	20.250.086	30,6
Cuentas corrientes	682.808	677.236	1.206.647	76,7
Cuentas de ahorro	17.498	15.940	70.620	303,6
Depósitos a plazo	876.307	826.996	2.101.158	139,8
Cesión temporal de activos	8.751	14.177	7.552	-13,7
Acreedores del sector no residente	1.585.364	1.534.349	3.385.977	113,6
Empréstitos y otros valores negociables	5.407.600	6.642.463	9.431.759	74,4
Pasivos subordinados	595.207	595.207	1.045.193	75,6
TOTAL RECURSOS DE CLIENTES EN BALANCE	23.249.435	24.423.671	34.645.561	49,0
De los que: depósitos de clientes	21.609.297	22.195.044	31.919.645	47,7

**Recursos del sector residente
a 30.09.2003**



**Recursos del sector residente
a 30.09.2004**

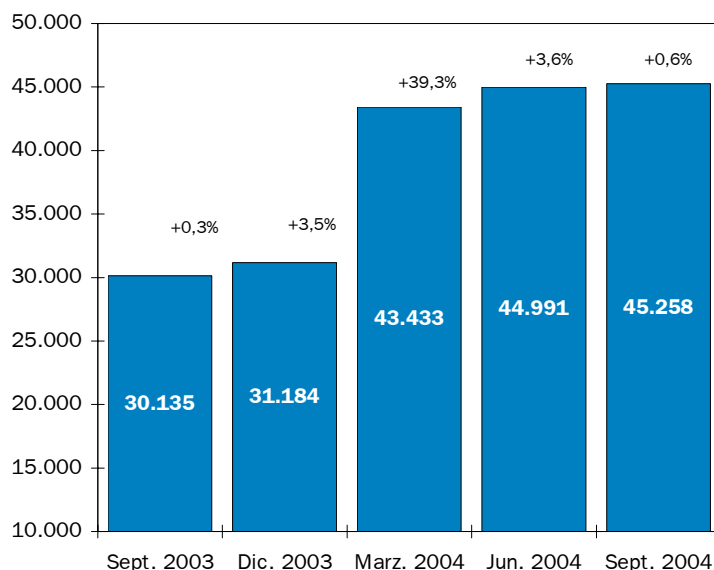


Total recursos gestionados de clientes

(miles €)	30.09.03	31.12.03	30.09.04	Variación relativa (%) Sept. 03/04
Total recursos de clientes en balance	23.249.435	24.423.671	34.645.561	49,0
Fondos de inversión	4.872.331	5.166.217	7.420.806	52,3
Fondos de pensiones	1.572.551	1.697.086	2.060.127	31,0
Seguros (provisiones matemáticas)	2.081.974	2.143.094	2.280.667	9,5
Otros recursos	830.869	777.780	1.778.594	114,1
Ajustes de consolidación	-2.471.864	-3.023.533	-2.927.771	18,4
TOTAL RECURSOS GESTIONADOS DE CLIENTES	30.135.296	31.184.315	45.257.984	50,2

Recursos gestionados de clientes

(millones €)



Nota: incrementos calculados basados en el volumen del trimestre anterior.

Fondos de inversión y pensiones

(miles €)	30.09.03	31.12.03	30.09.04	Variación relativa (%) Sept. 03/04
FIM de renta variable	175.234	201.642	410.472	134,2
FIM mixtos	564.400	582.634	997.368	76,7
FIM de renta fija	1.574.958	1.691.400	2.978.141	89,1
FIM garantizados	2.105.501	2.162.952	2.456.394	16,7
FIM inmobiliario	0	9.015	43.698	-
SIMCAV y SIM	452.238	518.574	534.733	18,2
Fondos de inversión	4.872.331	5.166.217	7.420.806	52,3
Individuales	728.291	811.663	1.206.128	65,6
Empresas	822.120	862.935	831.255	1,1
Asociativos	22.140	22.488	22.744	2,7
Fondos de pensiones	1.572.551	1.697.086	2.060.127	31,0
TOTAL FONDOS	6.444.882	6.863.303	9.480.933	47,1

Fondos propios

(miles €)	30.09.03	31.12.03	30.09.04	Variación relativa (%) Sept. 03/04
Capital	102.001	102.001	153.002	50,0
Reservas	1.946.193	1.922.215	2.664.386	36,9
Reservas en sociedades consolidadas	150.835	146.861	162.988	8,1
Pérdidas en sociedades consolidadas	-171.391	-168.152	-146.621	-14,5
Acciones propias	-6.686	-5.200	0	--
Beneficio atribuible al Grupo	185.646	234.895	230.623	24,2
A deducir: dividendo del ejercicio (*)	-85.911	-102.001	-100.145	16,6
TOTAL FONDOS PROPIOS	2.120.687	2.130.619	2.964.233	39,8

(*) El cálculo del total de fondos propios considera una estimación del dividendo calculada basándose en el dividendo pagado en el último ejercicio.

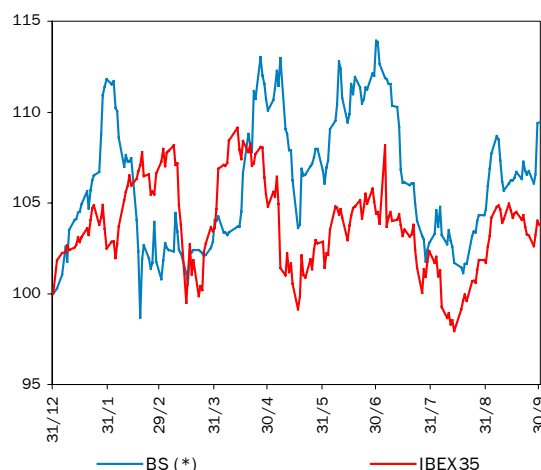
Ratio BIS

(miles €)	30.09.03	31.12.03	30.09.04	Variación relativa (%) Sept. 03/04
Capital	102.001	102.001	153.002	50,0
Reservas	1.988.320	1.996.772	2.774.193	39,5
Minoritarios	261.805	262.059	260.053	-0,7
Otros conceptos	6.558	5.385	4.911	-25,1
Deducciones	-243.684	-199.237	-185.064	-24,1
Recursos de primera categoría	2.115.000	2.166.980	3.007.095	42,2
Tier I (%)	7,66	7,57	8,24	
Reservas de revalorización	37.046	37.046	37.046	0,0
Provisiones genéricas	443.271	354.846	452.483	2,1
Deuda subordinada	591.000	591.000	1.004.984	70,0
Deducciones	-38.982	-44.493	-57.337	47,1
Recursos de segunda categoría	1.032.335	938.399	1.437.176	39,2
Tier II (%)	3,74	3,28	3,94	
BASE DE CAPITAL	3.147.335	3.105.379	4.444.271	41,2
Recursos mínimos exigibles	2.209.489	2.287.563	2.920.612	32,2
Excedentes de recursos	937.846	817.816	1.523.659	62,5
RATIO BIS (%)	11,40	10,85	12,18	
Activos ponderados por riesgo (RWA)	27.297.809	28.273.743	35.979.983	31,8

La acción Banco Sabadell

	30.09.03	31.12.03	30.09.04	Variación relativa (%) Sept. 03/04
<u>Accionistas y contratación</u>				
Accionistas (número)	51.772	53.991	68.286	31,9
Acciones en circulación (número)	204.002.736	204.002.736	306.003.420	50,0
Contratación media diaria (número de acciones)	81.769	94.269	1.032.695	-
Contratación media diaria (miles €)	1.241	1.503	16.685	-
Contratación total anual (número de acciones)	15.454.323	23.567.313	197.244.726	-
Contratación total anual (miles €)	234.549	375.666	3.186.854	-
Índice de liquidez (contratación total anual s/ acciones en circulación)	7,58%	11,55%	64,46%	
<u>Cotizaciones</u>				
Cotización de inicio (30.12.02)(30.12.02)(30.12.03) (puntos) (*)	13,80	13,80	15,62	13,2
Cotización máxima (17.09.2003)(15.12.03)(29.01.04) (puntos)	17,73	18,13	19,05	7,4
Cotización mínima (30.01.03)(30.01.03)(19.02.04) (puntos)	12,10	12,10	15,20	25,6
Cotización última (30.09.03)(30.12.03)(30.09.04) (puntos)	16,64	17,01	17,10	2,8
Revalorización	20,58%	23,26%	9,48%	
Capitalización bursátil (miles €)	3.394.606	3.470.087	5.232.658	54,1
IBEX 35: cotización de inicio (puntos)	6.036,90	6.036,90	7.737,20	28,2
IBEX 35: cotización última (puntos)	6.703,60	7.737,20	8.029,20	19,8
Revalorización	11,04%	28,17%	3,77%	
Índice sector bancario: cotización de inicio (puntos)	915,86	915,86	1.186,58	29,6
Índice sector bancario: cotización última (puntos)	978,70	1.186,58	1.413,71	44,4
Revalorización	6,86%	29,56%	19,14%	
<u>Ratios bursátiles</u>				
Valor contable de la acción	10,43	10,47	9,69	-7,1
Beneficio atribuido al Grupo por acción (anualizado)	1,21	1,15	1,01	-16,5
PER (precio / BPA)	13,71	14,77	16,99	23,9
P/VC (cotización última s/ valor contable)	1,53	1,62	1,76	15,0

(*) La cotización de inicio del 2004 era de 17,01, incorporando el ajuste por el derecho de suscripción de acciones (10,83 euros), de acuerdo con la ampliación de capital de febrero de 2004, es de 15,62 euros.



Base 100: 31.12.03

(*) Para poder comparar los datos históricos con los datos posteriores a la ampliación de capital de marzo de 2004, es necesario aplicar el factor de corrección de 0,91849 (multiplicador).