

2006

INFORMACIÓN FINANCIERA

DICIEMBRE



# Grupo Banesto. Datos relevantes

## Datos a diciembre de 2006 y comparación con 2005

(Datos en miles de euros)

<b>BALANCE</b>	<b>31/12/06</b>	31/12/05	%
Activos totales	104.504.386	84.453.412	23,7%
Activos ponderados por riesgo	64.150.689	54.858.100	16,9%
Recursos propios	4.314.865	3.425.674	26,0%
Inversión crediticia (*)	62.576.121	49.973.137	25,2%
Recursos totales gestionados	84.409.349	68.712.465	22,8%
Morosos / Riesgos (%)	0,42%	0,49%	—
Cobertura (%)	392,65%	371,66%	—

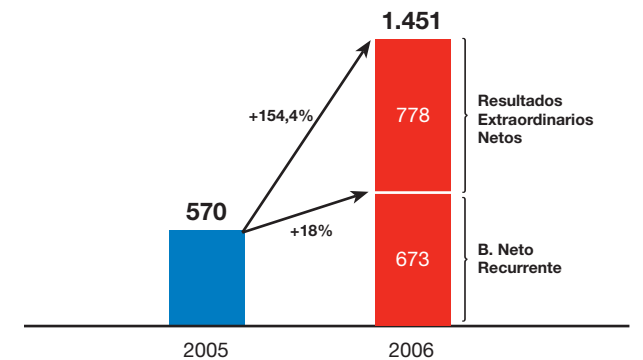
(\*) Ajustada a titulaciones de créditos

<b>CUENTA DE RESULTADOS</b>	<b>31/12/06</b>	31/12/05	%
Margen de Intermediación	1.235.112	1.109.182	11,4%
Comisiones netas y actividad de seguros	622.631	573.241	8,6%
Margen ordinario	1.983.374	1.788.898	10,9%
Costes de explotación netos	788.139	755.544	4,3%
Margen de explotación	1.169.295	1.010.941	15,7%
Resultado antes de Impuestos	1.927.199	850.337	126,6%
Resultado atribuible al Grupo	1.451.264	570.369	154,4%
Ratio eficiencia (%)	37,75%	40,03%	—

<b>OTRA INFORMACIÓN</b>	<b>31/12/06</b>	31/12/05	Var.
Empleados	9.708	9.468	240
Oficinas	1.844	1.703	141

### Resultado atribuible

En millones de euros



	<b>31/12/06</b>	31/12/05
Bis Ratio	11,18%	11,35%
Tier 1	7,43%	7,06%
ROE*	19,62%	19,00%
ROA*	0,72%	0,76%
RORWA*	1,14%	1,14%

<b>DATOS POR ACCIÓN</b>	<b>31/12/06</b>	31/12/05	Var.
Cotización al cierre del periodo	16,76	12,63	32,7%
Beneficio por acción del periodo*	0,97	0,82	18,0%
VTC por acción	6,21	4,93	26,0%
PER*	17,28	15,37	—
Precio sobre VTC	2,70	2,56	—

\*Considerando beneficio recurrente

# Índice

<b>1. Comentarios generales</b>	<b>4</b>
<b>2. Evolución de resultados consolidados</b>	<b>6</b>
Cuenta de resultados	6
Notas explicativas a los estados financieros	7
Rendimiento medio de los activos y coste medio de los recursos	8
Comisiones y actividad de seguros	9
Costes de explotación	9
Margen ordinario por áreas de negocio	9
<b>3. Balance</b>	<b>10</b>
Balance de situación	10
Crédito a clientes y recursos de clientes	11
Capital	12
Estado de cambios en patrimonio	12
Morosidad y provisiones	13
<b>4. Anexos: series trimestrales</b>	<b>14</b>

# 1. Comentarios generales

- El beneficio neto del ejercicio 2006, que incluye las plusvalías por la venta de Inmobiliaria Urbis ha ascendido a 1.451,3 millones de euros, con un aumento del 154,4% sobre el año anterior. El beneficio neto recurrente ha sido de 673,3 millones de euros y ha crecido un 18,0%.
- La inversión crediticia ha aumentado un 25,2% y los recursos gestionados de clientes un 22,8%.
- La morosidad se ha situado en el 0,42%, frente al 0,49% de diciembre de 2005 y la cobertura con provisiones supone un 393%.
- Banesto inicia una nueva política de dividendos con un pago el próximo 1 de febrero, de 0,45 euros por acción con cargo al beneficio del ejercicio 2006. Dicho pago supone un incremento de la retribución al accionista del 21% respecto al año anterior.

El ejercicio 2006 ha sido para Banesto un nuevo año de crecimiento rentable y eficiente, consiguiendo avances significativos en márgenes y ratios, superando los objetivos marcados para este año.

El margen de intermediación obtenido en 2006 ha sido de 1.235,1 millones de euros, un 11,4% superior al alcanzado en 2005, avance resultante del crecimiento equilibrado y sostenido del negocio, junto a una adecuada gestión de precios y diferenciales.

Los ingresos netos de servicios y de la actividad de seguros han tenido una notable evolución en 2006, a pesar de la fuerte intensidad competitiva sufrida por esta línea de ingresos durante este año. Han supuesto 622,6 millones de euros, un 8,6% más que en el año 2005. Dentro de ellos, las comisiones cobradas por servicios, presentan un positivo comportamiento en todos sus componentes y crecen un 7,5% respecto al cierre de 2005. Las comisiones de fondos de inversión y pensiones, que en 2005 tuvieron un comportamiento plano, han sido de 190,1 millones, y tienen un crecimiento interanual del 4,6%, porcentaje que ha ido aumentando a medida que transcurría el año. La actividad de seguros ha seguido teniendo una favorable evolución y ha generado unos ingresos de 76,5 millones de euros, con una mejora del 29,6% respecto al ejercicio precedente.

La distribución de productos de tesorería a clientes, ha vuelto a ser el principal generador de resultados por operaciones financieras, que han alcanzado en este ejercicio los 124,7 millones, un 18,5% más que el año anterior.

Consecuencia de todo ello, el margen ordinario alcanzado en 2006 ha sido de 1.983,4 millones de euros, que supone un avance del 10,9% respecto al obtenido en 2005.

Por áreas de negocio, la banca doméstica, (Comercial y Corporativa), ha obtenido unos ingresos de 1.791,3 millones de euros, que son un 11,9% superiores a los alcanzados en 2005 y supone el 90,4% del margen ordinario del Grupo. Los ingresos del área de Mercados han crecido un 11,1% y los resultados de Actividades corporativas, que suponen sólo el 1,8% del margen ordinario total del Grupo, han sido ligeramente inferiores a los del mismo periodo del año anterior.

Los resultados netos de las sociedades no financieras ascienden a 104,5 millones de euros, un 5,9% más que los aportados en 2005. La mayor parte proceden de Inmobiliaria Urbis, sociedad vendida durante el año, circunstancia que ha de tenerse en cuenta al analizar el porcentaje de crecimiento respecto a 2005, ejercicio en el que esta participación generó resultados para el Grupo durante todo el año.

Los costes de explotación netos han aumentado un 4,3%, variación coherente con la disciplina de control de costes del Grupo y dentro de los objetivos de eficiencia en que se enmarca el plan de expansión de red, que ha iniciado Banesto en este ejercicio. Esta variación, unida al crecimiento del margen ordinario, ha generado una nueva mejora del ratio de eficiencia, que al cierre de 2006 se ha situado en el 37,7%, frente al 40,0% registrado el año anterior.

Resultante de todo ello, el margen de explotación obtenido en 2006 ha alcanzado los 1.169,3 millones de euros, con un avance interanual del 15,7%.

Las dotaciones netas para insolvencias han supuesto durante el ejercicio 2006 un importe de 189,8 millones de euros, un 25,7% más que las realizadas el año precedente. Este crecimiento es

consecuencia principalmente del aumento del negocio, pues la práctica totalidad del importe dotado en 2006 corresponde a provisiones genéricas, ya que la calidad del riesgo crediticio de Banesto ha permitido que las dotaciones a provisiones específicas, netas de activos en suspenso recuperados hayan sido únicamente de 3 millones de euros.

En el ejercicio 2006, Banesto ha procedido a la venta de su participación en Inmobiliaria Urbis, que ha supuesto una generación de plusvalías antes de impuestos de 1.181 millones de euros, así como un reforzamiento de la estructura de capital del Grupo, aumentando la capacidad de crecimiento para los próximos ejercicios.

Por último, se ha realizado una dotación de 256 millones de euros para un Plan extraordinario de jubilaciones anticipadas a realizar durante los tres próximos años, que permitirá una renovación adicional de recursos en el Banco.

La evolución descrita de ingresos y gastos, ha conducido a la obtención en 2006 de un beneficio antes de impuestos de 1.927,2 millones de euros, que supone un incremento del 126,6% respecto al alcanzado el año anterior. Considerada la previsión de impuestos, el beneficio neto atribuible al grupo ha alcanzado los 1.451,3 millones, que es un 154,4% más que en 2005, y un 18,0% sin incluir las operaciones extraordinarias.

## 2. Evolución de resultados consolidados

### Grupo Banesto - Resultados Consolidados

Datos a Diciembre de 2.006 y comparación con 2.005

(Datos en miles de euros)

	31/12/06	31/12/05	Diferencia	
			Absoluta	Relativa
Productos financieros	3.314.585	2.397.607	916.978	38,2
Costes financieros	2.079.473	1.288.425	791.048	61,4
<b>MARGEN DE INTERMEDIACION</b>	<b>1.235.112</b>	<b>1.109.182</b>	<b>125.930</b>	<b>11,4</b>
Rtdos. entidades valoradas por el método de la participación	901	1.245	-344	-27,6
Comisiones netas	546.151	514.233	31.918	6,2
Fondos de inversión y pensiones	190.073	181.755	8.318	4,6
Comisiones por servicios	356.078	332.478	23.600	7,1
Actividad de seguros	76.480	59.008	17.472	29,6
Resultados por operaciones financieras	124.730	105.230	19.500	18,5
<b>MARGEN ORDINARIO</b>	<b>1.983.374</b>	<b>1.788.898</b>	<b>194.476</b>	<b>10,9</b>
Rtdos. netos sociedades no financieras	104.475	98.628	5.847	5,9
Costes de Explotación netos	788.139	755.544	32.595	4,3
a) Personal	609.336	583.049	26.287	4,5
b) Generales	209.377	201.559	7.818	3,9
c) Recuperación de gastos	-30.574	-29.064	-1.510	5,2
Amortización y saneamientos	98.558	93.072	5.486	5,9
Otros productos y cargas de explotación netos	-31.857	-27.969	-3.888	13,9
<b>MARGEN DE EXPLOTACION</b>	<b>1.169.295</b>	<b>1.010.941</b>	<b>158.354</b>	<b>15,7</b>
Pérdidas por deterioro de activos	190.917	147.365	43.552	29,6
Inversión crediticia (neta)	189.802	150.992	38.810	25,7
Otros saneamientos	1.115	-3.627	4.742	n.s.
Otros resultados netos	948.821	-13.239	962.060	n.s.
<b>RESULTADO ANTES DE IMPUESTOS</b>	<b>1.927.199</b>	<b>850.337</b>	<b>1.076.862</b>	<b>126,6</b>
Impuesto sobre sociedades	475.934	279.929	196.005	70,0
<b>RESULTADO CONSOLIDADO DEL EJERCICIO</b>	<b>1.451.265</b>	<b>570.408</b>	<b>880.857</b>	<b>154,4</b>
Resultado atribuido a la minoría	1	39	-38	-97,4
<b>RESULTADO ATRIBUIBLE AL GRUPO</b>	<b>1.451.264</b>	<b>570.369</b>	<b>880.895</b>	<b>154,4</b>

## Notas explicativas a los estados financieros

Los estados financieros presentados en este folleto se han preparado aplicando las Normas Internacionales de Información Financiera adoptadas por la Unión Europea (NIIF-UE), cuyo desarrollo y adaptación al sector de entidades de crédito en España, fue realizado mediante la Circular 4/2004, emitida por el Banco de España.

Las bases de presentación de estos estados financieros, los principios de consolidación y los principios y políticas contables y criterios de valoración aplicados, son los descritos en las Notas 1 y de 2 de la Memoria incluida en las Cuentas Anuales Consolidadas del Grupo Banco Español de Crédito del ejercicio 2005.

No se han modificado ninguna de dichas bases o principios, recogidos en las mencionadas cuentas anuales.

Las NIIF-UE incluyen en el perímetro de consolidación a todas las sociedades que forman el grupo donde se tenga el control de gestión, independientemente del tipo de actividad desarrollada por las mismas.

En este sentido los resultados correspondientes a la participación en Santander Seguros, figuran junto con las comisiones cobradas por sociedades del Grupo por comercialización de seguros, en la línea de la cuenta de pérdidas y ganancias "Actividad de seguros". Los resultados aportados por el resto de

sociedades consolidables no financieras donde se posee más del 50% se presentan agrupados en la línea "Resultado neto de sociedades no financieras", por el porcentaje de participación que se posee. Y los resultados aportados por las sociedades no financieras donde se posee menos del 50% de participación se presentan en la línea "Resultados de entidades valoradas por el método de la participación". Lógicamente, como consecuencia de esto, los dividendos repartidos por estas sociedades, no figuran registrados en la cuenta consolidada. De esta forma, se presenta una estructura de información que permite un mejor análisis financiero de la evolución del negocio.

**Rendimiento medio de los empleos**

(Datos en miles de euros)

ACTIVO	2006			2005			Variación 06/05		
	Saldo Medio	% Tipo Medio	Productos	Saldo Medio	% Tipo Medio	Productos	Por volumen	Por tipo	TOTAL
Caja y entidades de crédito	19.816.126	2,97	589.098	15.045.970	2,26	339.550	107.651	141.897	249.548
Crédito clientes euros	50.990.513	4,22	2.151.505	40.834.736	3,74	1.528.216	380.819	242.470	623.289
Sector público	623.541	3,06	19.054	666.107	2,54	16.914	-1.081	3.221	2.140
Sector residente	49.207.753	4,25	2.089.049	39.419.881	3,78	1.489.138	369.750	230.161	599.911
Sector no residente	1.159.219	3,74	43.402	748.749	2,96	22.164	12.150	9.088	21.238
Crédito clientes moneda extranjera	1.519.906	4,99	75.828	1.208.552	4,50	54.395	14.014	7.419	21.433
Cartera de valores y activos financieros	12.455.329	3,43	426.773	11.260.027	3,46	389.509	41.348	-4.084	37.264
<b>Activos medios remunerados</b>	<b>84.781.873</b>	<b>3,83</b>	<b>3.243.204</b>	<b>68.349.286</b>	<b>3,38</b>	<b>2.311.670</b>	<b>543.832</b>	<b>387.702</b>	<b>931.534</b>
Participaciones	592.746	0,00	0	572.889	0,00	0	0	0	0
Activos materiales	801.604	0,00	0	684.666	0,00	0	0	0	0
Otros activos	2.517.882	2,83	71.381	2.993.998	2,87	85.937	-13.666	-890	-14.556
<b>Activos totales medios</b>	<b>88.694.105</b>	<b>3,74</b>	<b>3.314.585</b>	<b>72.600.838</b>	<b>3,30</b>	<b>2.397.607</b>	<b>530.166</b>	<b>386.812</b>	<b>916.978</b>

**Coste medio de recursos**

(Datos en miles de euros)

PASIVO	2006			2005			Variación 06/05		
	Saldo Medio	% Tipo Medio	Costes	Saldo Medio	% Tipo Medio	Costes	Por volumen	Por tipo	TOTAL
Entidades crédito y otros pasivos financieros	15.896.299	2,73	434.737	13.412.857	2,08	278.969	51.652	104.116	155.768
Recursos clientes euros	40.917.538	1,99	813.999	33.206.911	1,48	492.522	118.607	202.870	321.477
Sector público	5.965.385	2,56	152.706	5.343.079	2,32	123.894	14.430	14.382	28.812
Sector residente	21.154.173	1,32	279.066	18.087.033	0,95	171.651	29.108	78.307	107.415
Sector no residente	2.803.272	2,76	77.266	961.218	1,64	15.803	30.284	31.179	61.463
CTA'S	10.994.708	2,77	304.961	8.815.581	2,06	181.174	44.784	79.003	123.787
Recursos clientes moneda extranjera	1.888.060	4,19	79.056	1.621.956	2,94	47.661	7.819	23.576	31.395
Emprestitos	21.096.689	2,98	628.265	15.656.810	2,26	353.399	122.787	152.079	274.866
Financiación subordinada y capital con naturaleza de pasivo financiero	2.189.175	3,47	75.898	2.276.840	2,81	63.866	-2.459	14.490	12.031
<b>Total recursos con coste</b>	<b>81.987.761</b>	<b>2,48</b>	<b>2.031.955</b>	<b>66.175.374</b>	<b>1,87</b>	<b>1.236.418</b>	<b>298.406</b>	<b>497.131</b>	<b>795.537</b>
Otros fondos	3.392.001	1,40	47.518	3.422.868	1,52	52.007	-469	-4.020	-4.489
Recursos propios	3.314.343	0,00	0	3.002.596	0,00	0	0	0	0
<b>Recursos totales medios</b>	<b>88.694.105</b>	<b>2,34</b>	<b>2.079.473</b>	<b>72.600.838</b>	<b>1,77</b>	<b>1.288.425</b>	<b>297.937</b>	<b>493.111</b>	<b>791.048</b>



### Comisiones y actividad de seguros

Datos a Diciembre de 2.006 y comparación con 2.005 (Datos en miles de euros)

	31/12/06	31/12/05	Diferencia	
			Absoluta	Relativa
<b>Comisiones por servicios</b>	<b>478.197</b>	<b>444.736</b>	<b>33.461</b>	<b>7,5%</b>
Servicios cobros y pagos	263.593	267.994	-4.401	-1,6%
Riesgos	83.604	75.192	8.412	11,2%
Servicios de valores	44.589	35.407	9.182	25,9%
Otras	86.411	66.143	20.268	30,6%
<b>Actividad de Seguros</b>	<b>76.480</b>	<b>59.008</b>	<b>17.472</b>	<b>29,6%</b>
<b>Gestión de fondos de inversión y pensiones</b>	<b>190.073</b>	<b>181.755</b>	<b>8.318</b>	<b>4,6%</b>
<b>Comisiones pagadas</b>	<b>-122.119</b>	<b>-112.257</b>	<b>-9.862</b>	<b>8,8%</b>
<b>Total</b>	<b>622.631</b>	<b>573.242</b>	<b>49.389</b>	<b>8,6%</b>

### Costes de explotación

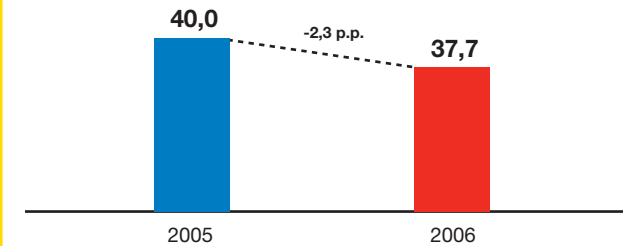
Datos a Diciembre de 2006 y comparación con 2005 (Datos en miles de euros)

	31/12/06	31/12/05	Diferencia	
			Absoluta	Relativa
<b>Gastos generales de administración netos</b>	<b>788.139</b>	<b>755.544</b>	<b>32.595</b>	<b>4,3%</b>
<b>Gastos de Personal</b>	<b>609.336</b>	<b>583.049</b>	<b>26.287</b>	<b>4,5%</b>
Sueldos y salarios	447.992	427.792	20.200	4,7%
Cargas sociales	112.619	105.755	6.864	6,5%
Resto	48.725	49.502	-777	-1,6%
<b>Generales</b>	<b>209.377</b>	<b>201.559</b>	<b>7.818</b>	<b>3,9%</b>
Inmuebles, instalaciones y material	57.101	53.752	3.349	6,2%
Informática y comunicaciones	56.098	54.864	1.234	2,2%
Publicidad y propaganda	17.571	15.070	2.501	16,6%
Otros	65.996	66.524	-528	-0,8%
Contribuciones e impuestos	12.611	11.349	1.262	11,1%
<b>Recuperación de gastos</b>	<b>-30.574</b>	<b>-29.064</b>	<b>-1.510</b>	<b>5,2%</b>
<b>Amortizaciones</b>	<b>98.558</b>	<b>93.072</b>	<b>5.486</b>	<b>5,9%</b>
<b>TOTAL</b>	<b>886.697</b>	<b>848.616</b>	<b>38.081</b>	<b>4,5%</b>
<b>RATIO EFICIENCIA (*)</b>	<b>37,75%</b>	<b>40,03%</b>	<b>—</b>	<b>—</b>

(\*) Excluidas amortizaciones

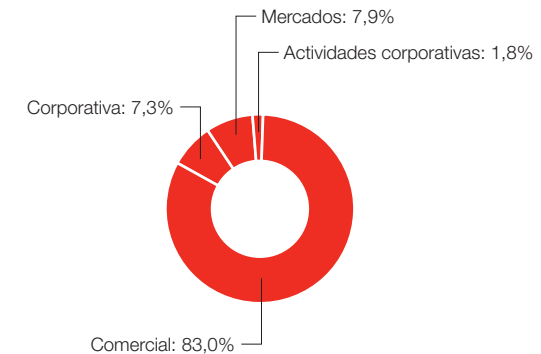
### Ratio de eficiencia

%



### Margen ordinario por áreas de negocio

%



(Datos en miles de euros)

	31/12/06	31/12/05	%Var.
Comercial	1.645.252	1.469.590	12,0%
Corporativa	146.046	131.659	10,9%
Mercados	156.413	140.731	11,1%
Actividades corporativas	35.663	46.918	-24,0%
<b>Total</b>	<b>1.983.374</b>	<b>1.788.898</b>	<b>10,9%</b>

## 3. Balance

La inversión crediticia, ajustado el efecto de las titulizaciones de préstamos realizadas por el Grupo en ejercicios anteriores, alcanza al cierre de 2006 los 62.576 millones de euros, que suponen un aumento respecto a 2005 del 25,2%. El crédito al sector privado crece un 26,0%, con equilibrada evolución en todas las modalidades: el crédito con garantía real es un 25,4% superior al cierre de 2005, la cartera comercial un 24,5% y el resto de créditos y préstamos un 27,4%.

Un cuidadoso control de la calidad del riesgo ha acompañado en todo momento al aumento del crédito. Como resultado del mismo, la tasa de morosidad al acabar 2006 se ha situado en el 0,42%, por debajo del 0,49% registrado un año antes. Durante 2006, la tasa de cobertura también ha evolucionado positivamente, y ha pasado del 371,7% al cierre de 2005 al 392,7% actual.

Los recursos de clientes contabilizados en balance ascienden al 31 de diciembre de 2006 a 69.022 millones de euros, con un avance interanual del 28,6%. Los de fuera de balance han crecido un 2,2%, y en consecuencia el total de recursos gestionados ha alcanzado los 84.409 millones de euros, con un crecimiento desde diciembre de 2005 del 22,8%.

El capital del Banco, reforzado con las plusvalías generadas durante el año, presenta al cierre de 2006 un ratio BIS del 11,2% y un Tier I del 7,4%.

### Grupo Banesto - Balance de Situación Consolidados

Datos a Diciembre de 2.006 y comparación con 2.005  
(Datos en miles de euros)

Activo	31/12/06	31/12/05	Diferencia	
			Absoluta	Relativa
Caja y depósitos en bancos centrales	418.150	514.241	-96.091	-18,7
Cartera de negociación, derivados y otros activos financieros	8.260.150	8.629.805	-369.655	-4,3
Cartera de inversión a vencimiento	6.883.238	4.426.018	2.457.220	55,5
Crédito a la clientela	61.153.681	48.105.714	13.047.967	27,1
Otras inversiones crediticias	24.158.505	18.815.025	5.343.480	28,4
Participaciones	212.042	648.158	-436.116	-67,3
Activos materiales	905.661	746.845	158.816	21,3
Activos intangibles	53.498	79.648	-26.150	-32,8
Otros activos	2.368.555	2.370.912	-2.357	-0,1
Periodificaciones	90.906	117.046	-26.140	-22,3
<b>TOTAL</b>	<b>104.504.386</b>	<b>84.453.412</b>	<b>20.050.974</b>	<b>23,7</b>
Pasivo	31/12/06	31/12/05	Diferencia	
			Absoluta	Relativa
Cartera de negociación y otros pasivos financieros	3.408.192	2.060.405	1.347.787	65,4
Depósitos de la clientela	45.161.781	35.799.587	9.362.194	26,2
Debitos representados por valores negociables	23.860.190	17.859.938	6.000.252	33,6
Pasivos subordinados	2.178.345	2.222.529	-44.184	-2,0
Otros pasivos financieros a coste amortizado	22.287.768	19.759.458	2.528.310	12,8
Otros pasivos	73.596	105.242	-31.646	-30,1
Provisiones	2.778.754	2.642.971	135.783	5,1
Periodificaciones	375.452	431.731	-56.279	-13,0
Capital con naturaleza de pasivo financiero	60.012	67.843	-7.831	-11,5
Intereses minoritarios	1.754	2.855	-1.101	-38,6
Ajustes al patrimonio por valoración	3.677	75.179	-71.502	-95,1
Capital y reservas	2.863.601	2.855.305	8.296	0,3
Resultado del ejercicio	1.451.264	570.369	880.895	154,4
<b>TOTAL</b>	<b>104.504.386</b>	<b>84.453.412</b>	<b>20.050.974</b>	<b>23,7</b>

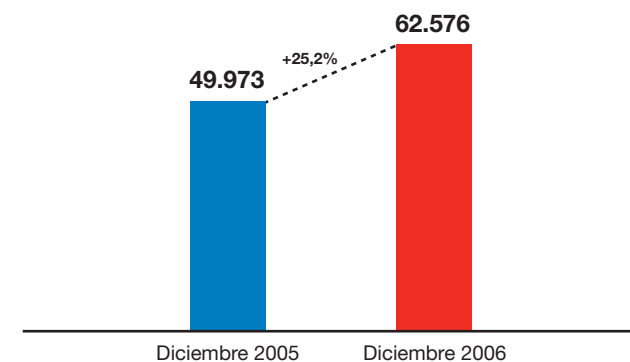
<b>CRÉDITO A CLIENTES</b>	<b>31/12/06</b>	31/12/05	% Var.
Crédito a las Administraciones Públicas	762.172	923.433	-17,5
Crédito al sector privado	59.220.966	47.004.751	26,0
Cartera comercial	5.796.966	4.654.698	24,5
Garantía real	33.279.466	26.535.932	25,4
Otros créditos y préstamos	20.144.534	15.814.121	27,4
Crédito al sector no residente	3.264.574	2.684.598	21,6
<b>Total Inversión</b>	<b>63.247.712</b>	<b>50.612.782</b>	<b>25,0</b>
Activos dudosos	293.032	269.442	8,8
Menos: Provisiones insolvencias	-1.092.659	-948.867	15,2
Ajustes por valoración	128.036	39.780	n.s.
<b>Total Inversión Crediticia (*)</b>	<b>62.576.121</b>	<b>49.973.137</b>	<b>25,2</b>

(\*) Ajustada a titulaciones de créditos (Dic. 06: 1.422 millones de - Dic. 05: 1.867 millones de euros)

<b>RECURSOS DE CLIENTES</b>	<b>31/12/06</b>	31/12/05	% Var.
Sector público	11.079.291	8.372.658	32,3
Sector privado	30.657.046	25.169.353	21,8
Cuentas corrientes y ahorro	14.743.494	13.065.926	12,8
Imposiciones a plazo	9.637.675	6.767.628	42,4
Cesión temporal y otras cuentas	6.275.877	5.335.799	17,6
Sector no residente	3.425.444	2.257.575	51,7
Bonos y empréstitos emitidos	23.860.190	17.859.938	33,6
<b>Recursos de balance</b>	<b>69.021.971</b>	<b>53.659.524</b>	<b>28,6</b>
<b>Fondos gestionados</b>	<b>15.387.378</b>	<b>15.052.941</b>	<b>2,2</b>
Fondos de inversión	12.493.190	12.268.586	1,8
Pólizas seguro-ahorro	1.283.657	1.271.197	1,0
Fondos de pensiones	1.610.531	1.513.158	6,4
<b>Recursos totales gestionados</b>	<b>84.409.349</b>	<b>68.712.465</b>	<b>22,8</b>

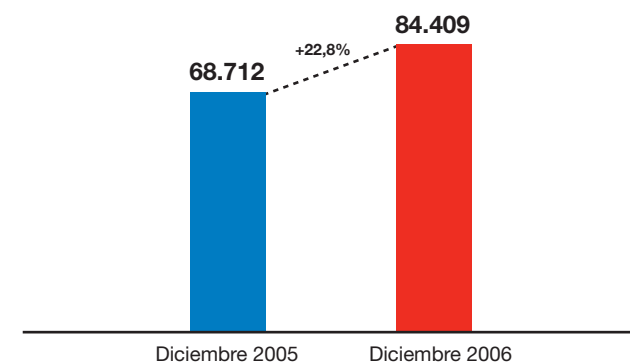
### Crédito a clientes

En millones de euros



### Recursos de clientes

En millones de euros



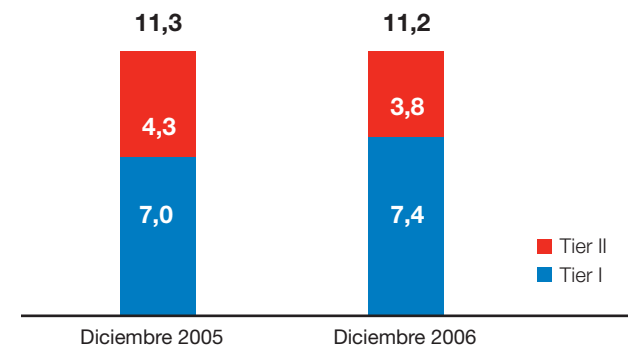
**Capital**

(Datos en miles de euros)

	31/12/06	31/12/05
Capital y Reservas	4.319.420	3.430.284
Intereses minoritarios y participaciones preferentes	518.740	526.803
Deducciones	-70.005	-84.405
Tier 1	4.768.155	3.872.682
Core Capital	4.249.415	3.345.879
Tier 2	2.401.884	2.352.349
Total Recursos Propios	7.170.039	6.225.031
Activos ponderados por riesgo	64.150.689	54.858.100
Tier 1 (%)	7,43%	7,06%
Tier 2 (%)	3,75%	4,29%
<b>Total (%)</b>	<b>11,18%</b>	<b>11,35%</b>

**Ratio Bis**

%

**Estado de cambios en patrimonio**

(Datos en miles de euros)

	Capital	Reservas	Ajustes por valoración	Resultados del ejercicio	Menos: Valores propios	Total patrimonio
<b>Saldo al 31 Diciembre 2004</b>	<b>1.027.609</b>	<b>1.600.805</b>	<b>100.450</b>	<b>458.353</b>	<b>-442</b>	<b>3.186.775</b>
Aplicación resultado		458.353		-458.353		0
Devolución de capital	-222.186					-222.186
Resultados netos reconocidos directamente en patrimonio neto			-25.271			-25.271
Resultado del ejercicio				570.369		570.369
Resultado operativa con valores propios		-4.665			-4.168	-8.833
<b>Saldo al 31 Diciembre 2005</b>	<b>805.423</b>	<b>2.054.493</b>	<b>75.179</b>	<b>570.369</b>	<b>-4.610</b>	<b>3.500.854</b>
Aplicación resultado		570.369		-570.369		0
Devolución de capital	-256.902					-256.902
Resultados netos reconocidos directamente en patrimonio neto			-71.502			-71.502
Resultado del ejercicio				1.451.224		1.451.224
Dividendo a cuenta				-312.449		-312.449
Resultado operativa con valores propios		7.221			56	7.277
<b>Saldo al 31 Diciembre 2006</b>	<b>548.521</b>	<b>2.632.083</b>	<b>3.677</b>	<b>1.138.815</b>	<b>-4.554</b>	<b>4.318.542</b>

### Evolución Morosidad

(Datos en miles de euros)

	31/12/06	31/12/05
Saldo inicial	282.586	297.934
Altas	263.325	197.025
Recuperaciones	-172.917	-145.317
Fallidos	-66.594	-67.056
Saldo Final	306.400	282.586
<b>Ratio Morosidad</b>	<b>0,42%</b>	<b>0,49%</b>

### Evolución Provisiones para Insolvencias

(Datos en miles de euros)

	31/12/06	31/12/05
Saldo inicial	1.050.257	911.439
Dotaciones	259.019	228.841
Recuperaciones	-31.627	-22.312
Saneamientos y otros	-74.566	-67.711
Saldo Final	1.203.083	1.050.257
<b>Tasa de cobertura</b>	<b>392,65%</b>	<b>371,66%</b>

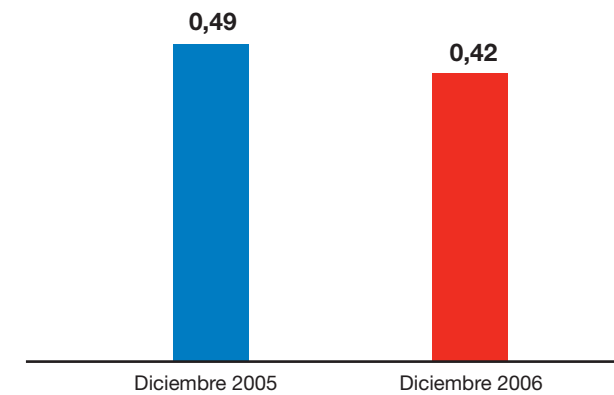
### Provisiones

(Datos en miles de euros)

	31/12/06	Tasa de cobertura
Específica	140.988	46,01%
Genérica	1.062.095	346,64%
<b>Total</b>	<b>1.203.083</b>	<b>392,65%</b>

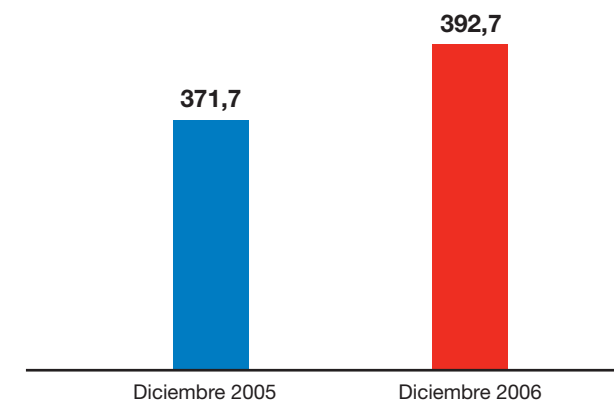
### Ratio de morosidad

%



### Tasa de cobertura

%



## 4. Anexos: series trimestrales

### Resultados trimestrales

(Datos en miles de euros)

	2005				2006			
	1.trim	2.trim	3.trim	4.trim	1.trim	2.trim	3.trim	4.trim
Productos financieros	558.301	595.021	599.969	644.316	705.075	780.964	856.879	971.667
Costes financieros	291.371	323.604	315.815	357.635	409.314	482.500	543.110	644.549
<b>MARGEN DE INTERMEDIACION</b>	<b>266.930</b>	<b>271.417</b>	<b>284.154</b>	<b>286.681</b>	<b>295.761</b>	<b>298.464</b>	<b>313.769</b>	<b>327.118</b>
Rtdos. entidades valoradas por el método de la participación	369	-13	130	759	176	-108	95	738
Comisiones netas	129.327	129.477	126.375	129.054	135.468	137.430	133.791	139.462
Fondos de inversión y pensiones	47.005	44.991	44.488	45.271	48.402	46.922	46.655	48.094
Comisiones por servicios	82.322	84.486	81.887	83.783	87.066	90.508	87.136	91.368
Actividad de seguros	12.576	13.828	15.658	16.946	17.324	18.966	19.177	21.013
Resultados por operaciones financieras	29.855	25.866	22.680	26.829	34.403	31.137	33.712	25.478
<b>MARGEN ORDINARIO</b>	<b>439.057</b>	<b>440.575</b>	<b>448.997</b>	<b>460.269</b>	<b>483.132</b>	<b>485.889</b>	<b>500.544</b>	<b>513.809</b>
Rtdos. netos sociedades no financieras	29.006	27.210	17.851	24.561	33.726	31.905	20.737	18.107
Costes de explotación netos	186.731	186.569	190.893	191.351	193.467	194.539	199.670	200.463
a) Personal	143.759	144.879	146.348	148.063	149.422	151.143	153.271	155.500
b) Generales	49.951	50.257	50.586	50.765	51.511	52.089	52.734	53.043
c) Recuperación de gastos	-6.979	-8.567	-6.041	-7.477	-7.466	-8.693	-6.335	-8.080
Amortizaciones y saneamientos	22.630	24.613	23.541	22.288	24.348	24.772	25.487	23.951
Otros productos y cargas de explotación netos	-5.191	-7.063	-7.334	-8.381	-6.212	-9.258	-8.079	-8.308
<b>MARGEN DE EXPLOTACION</b>	<b>253.511</b>	<b>249.540</b>	<b>245.080</b>	<b>262.810</b>	<b>292.831</b>	<b>289.225</b>	<b>288.045</b>	<b>299.194</b>
Pérdidas por deterioro de activos	38.544	32.876	35.200	40.745	43.991	47.128	43.782	56.016
Inversión crediticia (neta)	38.522	35.564	34.374	42.532	44.418	44.347	46.008	55.029
Otros saneamientos	22	-2.688	826	-1.787	-427	2.781	-2.226	987
Otros resultados netos	-804	4.813	-360	-16.888	1.900	17.923	2.809	926.189
<b>RESULTADO ANTES DE IMPUESTOS</b>	<b>214.163</b>	<b>221.477</b>	<b>209.520</b>	<b>205.177</b>	<b>250.740</b>	<b>260.020</b>	<b>247.072</b>	<b>1.169.367</b>
Impuesto sobre sociedades	68.436	71.017	65.322	75.154	82.062	82.982	77.319	233.571
<b>RESULTADO CONSOLIDADO DEL EJERCICIO</b>	<b>145.727</b>	<b>150.460</b>	<b>144.198</b>	<b>130.023</b>	<b>168.678</b>	<b>177.038</b>	<b>169.753</b>	<b>935.796</b>
Resultado atribuido a la minoría	48	-45	12	24	21	-11	-43	34
<b>RESULTADO ATRIBUIBLE AL GRUPO</b>	<b>145.679</b>	<b>150.505</b>	<b>144.186</b>	<b>129.999</b>	<b>168.657</b>	<b>177.049</b>	<b>169.796</b>	<b>935.762</b>

**Inversión - Recursos clientes Grupo**

Saldos finales en miles de euros

<b>CRÉDITO A CLIENTES</b>	31-diciembre-05	31-marzo-06	30-junio-06	30-septiembre-06	31-diciembre-06
Crédito a las Administraciones Públicas	923.433	661.950	731.945	593.153	762.172
Crédito al sector privado	47.004.751	48.421.151	52.057.842	55.048.591	59.220.966
Cartera comercial	4.654.698	4.345.605	4.394.761	4.958.240	5.796.966
Garantía real	26.535.932	27.791.427	29.304.635	31.063.788	33.279.466
Otros créditos y préstamos	15.814.121	16.284.119	18.358.446	19.026.563	20.144.534
Crédito al sector no residente	2.684.598	3.004.131	3.445.789	3.187.932	3.264.574
<b>Total Inversión</b>	<b>50.612.782</b>	<b>52.087.232</b>	<b>56.235.576</b>	<b>58.829.676</b>	<b>63.247.712</b>
Activos dudosos	269.442	269.754	279.623	279.154	293.032
Menos: Provisiones insolvencias	-948.867	-977.362	-1.012.804	-1.052.173	-1.092.659
Ajustes por valoración	39.780	51.039	67.759	151.313	128.036
<b>Total Inversión Crediticia (*)</b>	<b>49.973.137</b>	<b>51.430.663</b>	<b>55.570.154</b>	<b>58.207.970</b>	<b>62.576.121</b>

(\*) Ajustada a titulaciones de créditos

<b>RECURSOS DE CLIENTES</b>	31-diciembre-05	31-marzo-06	30-junio-06	30-septiembre-06	31-diciembre-06
Sector público	8.372.658	9.888.138	8.068.014	10.485.797	11.079.291
Sector privado	25.169.353	25.567.995	27.550.254	28.134.190	30.657.046
Cuentas corrientes y ahorro	13.065.926	13.010.277	13.753.833	13.667.197	14.743.494
Imposiciones a plazo	6.767.628	7.284.215	7.912.382	8.696.340	9.637.675
Cesión temporal y otras cuentas	5.335.799	5.273.503	5.884.039	5.770.653	6.275.877
Sector no residente	2.257.575	2.463.584	3.548.585	3.474.210	3.425.444
Bonos y empréstitos emitidos	17.859.938	19.385.040	21.283.322	23.808.207	23.860.190
<b>Recursos de balance</b>	<b>53.659.524</b>	<b>57.304.757</b>	<b>60.450.175</b>	<b>65.902.404</b>	<b>69.021.971</b>
<b>Fondos gestionados</b>	<b>15.052.941</b>	<b>15.438.614</b>	<b>15.242.311</b>	<b>15.265.851</b>	<b>15.387.378</b>
Fondos de Inversión	12.268.586	12.647.227	12.522.802	12.529.671	12.493.190
Pólizas seguro-ahorro	1.271.197	1.264.782	1.237.535	1.214.312	1.283.657
Fondos Pensiones	1.513.158	1.526.605	1.481.974	1.521.868	1.610.531
<b>Recursos totales gestionados</b>	<b>68.712.465</b>	<b>72.357.698</b>	<b>75.692.486</b>	<b>81.168.255</b>	<b>84.409.349</b>

**Rendimiento medio de los empleos**

(Datos en miles de euros)

	4tr05		1tr06		2tr06		3tr06		4tr06	
	Saldo Medio	% Tipo Medio	Saldo Medio	% Tipo Medio	Saldo Medio	% Tipo Medio	Saldo Medio	% Tipo Medio	Saldo Medio	% Tipo Medio
<b>ACTIVO</b>										
Caja y entidades de credito	16.664.311	2,40	18.793.329	2,60	20.218.601	2,88	18.973.566	3,13	21.279.007	3,25
Crédito Clientes euros	44.169.527	3,75	46.311.037	3,89	49.265.801	4,06	52.339.039	4,26	56.046.175	4,58
Sector público	634.217	2,64	690.519	2,75	606.459	2,91	594.360	3,12	602.828	3,49
Sector privado	42.792.028	3,78	44.609.627	3,92	47.335.607	4,09	50.600.239	4,29	54.285.538	4,61
Sector no residente	743.281	2,89	1.010.892	3,44	1.323.735	3,56	1.144.440	3,86	1.157.808	4,10
Credito a clientes moneda extranjera	1.175.257	5,34	1.346.634	4,46	1.398.707	4,86	1.539.332	5,04	1.794.951	5,45
Cartera de valores y activos financieros	11.024.162	3,46	11.790.736	3,37	12.422.698	3,31	12.680.114	3,50	12.927.767	3,51
<b>Activos medios remunerados</b>	<b>73.033.256</b>	<b>3,42</b>	<b>78.241.736</b>	<b>3,51</b>	<b>83.305.806</b>	<b>3,68</b>	<b>85.532.050</b>	<b>3,91</b>	<b>92.047.899</b>	<b>4,14</b>
Participaciones	612.973	0,00	632.243	0,00	610.344	0,00	628.667	0,00	499.729	0,00
Activos materiales	739.816	0,00	746.883	0,00	755.774	0,00	818.191	0,00	885.569	0,00
Otros activos	2.718.732	2,83	2.530.649	2,83	2.478.690	2,44	2.504.886	3,20	2.557.305	2,86
<b>Activos totales medios</b>	<b>77.104.778</b>	<b>3,34</b>	<b>82.151.510</b>	<b>3,43</b>	<b>87.150.615</b>	<b>3,58</b>	<b>89.483.795</b>	<b>3,83</b>	<b>95.990.502</b>	<b>4,05</b>

**Coste medio recursos**

(Datos en miles de euros)

	4tr05		1tr06		2tr06		3tr06		4tr06	
	Saldo Medio	% Tipo Medio	Saldo Medio	% Tipo Medio	Saldo Medio	% Tipo Medio	Saldo Medio	% Tipo Medio	Saldo Medio	% Tipo Medio
<b>PASIVO</b>										
Entidades de credito y otros pasivos financieros	14.966.105	2,29	16.149.341	2,40	15.675.639	2,63	15.399.964	2,90	16.360.253	3,01
Recursos Clientes euros	33.973.480	1,50	36.864.904	1,67	38.778.710	1,84	40.994.112	2,02	47.032.425	2,34
Sector público	5.941.650	2,29	5.779.449	2,45	5.603.542	2,52	6.002.474	2,57	6.476.076	2,68
Sector privado	18.955.656	0,99	19.693.523	1,09	20.398.413	1,24	21.785.312	1,34	22.739.444	1,57
Sector no residente	1.017.864	1,65	968.258	1,69	1.492.511	2,20	3.478.239	2,80	5.274.078	3,08
CTA's	8.058.310	2,11	10.423.673	2,33	11.284.244	2,53	9.728.087	2,93	12.542.827	3,24
Recursos clientes moneda extranjera	1.734.166	3,62	1.796.468	3,74	1.944.193	4,03	1.876.723	4,39	1.934.858	4,56
Emprestitos	17.784.508	2,25	18.553.729	2,44	21.613.333	2,80	22.523.618	3,07	21.696.077	3,52
Financiación subordinada y capital con naturaleza de pasivo financiero	2.293.824	2,81	2.207.344	3,09	2.171.592	3,37	2.187.721	3,51	2.190.041	3,90
<b>Total recursos con coste</b>	<b>70.752.084</b>	<b>1,95</b>	<b>75.571.786</b>	<b>2,11</b>	<b>80.183.468</b>	<b>2,35</b>	<b>82.982.139</b>	<b>2,56</b>	<b>89.213.653</b>	<b>2,84</b>
Otros fondos	3.438.856	1,44	3.149.337	1,47	3.619.314	1,33	3.319.748	1,43	3.479.604	1,38
Recursos propios	2.913.838	0,00	3.430.387	0,00	3.347.833	0,00	3.181.909	0,00	3.297.245	0,00
<b>Recursos totales medios</b>	<b>77.104.778</b>	<b>1,86</b>	<b>82.151.510</b>	<b>1,99</b>	<b>87.150.615</b>	<b>2,21</b>	<b>89.483.795</b>	<b>2,43</b>	<b>95.990.502</b>	<b>2,69</b>



**Resultados trimestrales**

(Datos en miles de euros)

	2005				2006			
	1.trim	2.trim	3.trim	4.trim	1.trim	2.trim	3.trim	4.trim
Comercial	358.303	362.757	369.341	379.189	396.822	403.170	413.539	431.721
Corporativa	34.080	31.462	33.513	32.604	36.227	36.308	39.236	34.275
Mercados	35.358	35.513	33.988	35.872	39.478	39.985	38.963	37.987
Actividades corporativas	11.316	10.843	12.155	12.604	10.605	6.426	8.806	9.826
<b>Total</b>	<b>439.057</b>	<b>440.575</b>	<b>448.997</b>	<b>460.269</b>	<b>483.132</b>	<b>485.889</b>	<b>500.544</b>	<b>513.809</b>

**AVISO LEGAL**

Este informe contiene estimaciones y proyecciones con respecto al negocio la situación financiera, las operaciones, estrategia, planes y objetivos del Grupo Banesto. Algunas de estas estimaciones y proyecciones, aunque no necesariamente todas, aparecerán identificadas por el uso de palabras como "anticipa", "estima", "espera", "cree", "estimaciones", "objetivos" o expresiones similares. Estas expresiones están consideradas como "Forward-Looking Statements" según la U.S. Private Securities Litigation Reform Act de 1995. Por su naturaleza, dichos

Forward-Looking Statements implican cierto riesgo e incertidumbre ya que reflejan las actuales expectativas y asunciones del Grupo Banesto que pueden devenir imprecisas por hechos y circunstancias futuras. Factores de índole política, económica o regulatoria en España o en la Unión Europea tales como la disminución de los depósitos de clientes, los cambios en los tipos de interés o en los tipos de cambio, el impacto de la competencia o los cambios relativos al accionista de control, podrían hacer que los resultados actuales del Grupo Banesto y su evolución difiriesen

significativamente de aquellos expresados o implícitos en alguno de los Forward-Looking Statements contenidos en esta presentación.

El presente documento no constituye una oferta o invitación a suscribir o adquirir valor alguno y ni este documento ni su contenido será base de contrato o compromiso alguno.

