

IBERCAJA DEUDA PUBLICA DICIEMBRE 2025, FI**Fondo armonizado**

El valor del patrimonio en un fondo de inversión, cualquiera que sea su política de inversión, está sujeto a las fluctuaciones de los mercados, pudiendo obtenerse tanto rendimientos positivos como pérdidas.

Con antelación suficiente a la suscripción deberá entregarse gratuitamente el documento de datos fundamentales para el inversor y, previa solicitud, el folleto (que contiene el reglamento de gestión) y los últimos informes anual y semestral publicados. Todos estos documentos pueden ser consultados en la página web de la Sociedad Gestora o de la entidad comercializadora así como en los Registros de la CNMV. Para aclaraciones adicionales diríjase a dichas entidades.

Advertencias efectuadas por la CNMV: LAS INVERSIONES EN RENTA FIJA REALIZADAS POR EL FONDO TENDRÍAN PÉRDIDAS SI LOS TIPOS DE INTERÉS SUBEN, POR LO QUE LOS REEMBOLSOS REALIZADOS ANTES DEL VENCIMIENTO PUEDEN SUPONER PÉRDIDAS PARA EL INVERSOR.

DATOS GENERALES DEL FONDO**Fecha de constitución del Fondo:** 04/09/2023**Gestora:** IBERCAJA GESTION, SGIC, S. A.**Depositario:** CECABANK, S. A.**Auditor:** Ernst & Young, S. L.**Fecha de registro en la CNMV:** 29/09/2023**Grupo Gestora:** IBERCAJA**Grupo Depositario:** CECA**POLÍTICA DE INVERSIÓN****Categoría:** Fondo de Inversión. RENTA FIJA EURO.**Plazo indicativo de la inversión:** Este fondo puede no ser adecuado para inversores que prevean retirar su dinero en un plazo inferior a el horizonte temporal del fondo (31-12-2025).**Objetivo de gestión:** Tratar de obtener una rentabilidad acorde con los activos en que se invierte, descontadas comisiones, al plazo remanente en cada momento hasta el horizonte temporal (31/12/2025).**Política de inversión:**

Se invierte 100% de la exposición total en renta fija pública/privada en euros (incluyendo instrumentos del mercado monetario cotizados o no, líquidos, y hasta un 10% en depósitos, sin titulaciones), estando más del 80% en deuda emitida/avalada por estados de países pertenecientes a la zona euro y el resto en renta fija pública/privada de emisores/mercados OCDE.

Tras el horizonte temporal, se invertirá en activos que preserven y estabilicen el valor liquidativo.

En cuanto a emisores y mercados, no habrá exposición a emergentes.

Las emisiones tendrán, en el momento de la compra, al menos calidad crediticia mínima media (mínimo BBB-) o, si fuera inferior, la menor que tenga el Reino de España en ese momento.

La cartera se comprará al contado y se prevé mantener los activos hasta el vencimiento de la estrategia, si bien puede haber cambios en las emisiones por criterios de gestión. La construcción de la cartera se hará hasta el 30/9/24 y se invertirá en activos de menos riesgo pudiendo mantener un porcentaje elevado en liquidez.

La duración media estimada de la cartera inicial se situará en torno a 25 meses e irá disminuyendo al acercarse al horizonte temporal. Tras el vencimiento, se invertirá en liquidez, simultáneas día de deuda pública y depósitos, rating mínimo BBB-, de emisores/mercados zona euro. Vencimiento medio menor a 1 mes. En los 3 meses siguientes a diciembre de 2025, se comunicará la TAE obtenida y las nuevas condiciones.

Sin exposición a riesgo divisa.

Se podrá invertir más del 35% del patrimonio en valores emitidos o avalados por un Estado de la UE, una Comunidad Autónoma, una Entidad Local, los Organismos Internacionales de los que España sea miembro y Estados con solvencia no inferior a la de España.

La IIC diversifica las inversiones en los activos mencionados anteriormente en, al menos, seis emisiones diferentes. La inversión en valores de una misma emisión no supera el 30% del activo de la IIC.

Se podrá operar con derivados negociados en mercados organizados de derivados con la finalidad de cobertura y de inversión y no negociados en mercados organizados de derivados con la finalidad de cobertura y de inversión. Esta operativa comporta riesgos por la posibilidad de que la cobertura no sea perfecta, por el apalancamiento que conllevan y por la inexistencia de una cámara de compensación. El grado máximo de exposición al riesgo de mercado a través de instrumentos financieros derivados es el importe del patrimonio neto.

Información complementaria sobre las inversiones:

La Gestora podrá hacer los cambios en la cartera que se estime oportuno, al objeto de maximizar el binomio rentabilidad/riesgo y siempre conforme a los criterios descritos en la política de inversión. La cartera se comprará al contado y se prevé mantener los activos hasta el vencimiento de la estrategia, salvo que las condiciones de mercado o la gestión de la liquidez aconsejen su venta, en cuyo caso los nuevos títulos tendrán un vencimiento próximo al horizonte temporal.

Todos los rating a los que se hace referencia, son los publicados por las principales agencias de calificación crediticia. Para aquellas emisiones a las que se exija rating y no estén calificadas se atenderá al rating del emisor.

La Gestora, al evaluar la solvencia de los activos del fondo, no dependerá de manera exclusiva ni automática de las calificaciones crediticias emitidas por las agencias de calificación crediticia, y no invertirá en emisiones que a su juicio tengan calidad crediticia inferior a la descrita.

En caso de bajadas sobrevenidas de calificación crediticia, las posiciones afectadas se mantendrán en cartera. En el caso de que el rating del Reino de España bajase por debajo del indicado anteriormente, se comunicará mediante hecho relevante y se advertirá del riesgo de crédito. En consecuencia, a partir de la fecha en que se produjera una rebaja en el rating, el fondo podrá mantener, la totalidad de los activos con una calidad crediticia inferior a la mencionada anteriormente y sin que exista, por tanto, una predeterminación en cuanto a la calidad crediticia.

El riesgo de contraparte derivado de la operativa con instrumentos derivados OTC podrá mitigarse (total o parcialmente) mediante la aportación de activos por el valor de dicho riesgo, pudiendo materializarse dichas garantías en efectivo o bonos (deuda emitida/avalada por estados UE u OCDE, con rating mínimo BBB-, o, en caso de ser inferior, el que tenga el Reino de España en cada momento).

Si las garantías aportadas son bonos, para determinar el margen de garantía se atenderá a sus características (plazo de vencimiento y emisor) y si se materializan en efectivo, éste se mantendrá en liquidez.

Este fondo no lleva a cabo técnicas de gestión eficiente de la cartera, de las referidas en el artículo 18 de la Orden EHA/888/2008, de 27 de marzo, excepto las operaciones de simultánea día sobre deuda pública zona euro que se lleven a cabo para la gestión de la liquidez del mismo.

El fondo aplicará la metodología del compromiso para la medición de la exposición a riesgo de mercado asociada a la operativa con instrumentos financieros derivados.

El fondo cumple con la Directiva 2009/65/EC.

Las inversiones subyacentes a este producto financiero no tienen en cuenta los criterios de la UE para las actividades económicas medioambientalmente sostenibles.

No se invertirá en otras Instituciones de Inversión Colectiva.

Se permitirán situaciones transitorias de menos riesgo de la cartera, sin que ello suponga una modificación de la vocación inversora.

La composición de la cartera puede consultarse en los informes periódicos.

PERFIL DE RIESGO

Las inversiones descritas pueden conllevar, entre otros, un riesgo de tipo de interés, de concentración geográfica o sectorial, de crédito, así como por el uso de instrumentos financieros derivados. riesgo de sostenibilidad.

Riesgo de mercado: El riesgo de mercado es un riesgo de carácter general existente por el hecho de invertir en cualquier tipo de activo. La cotización de los activos depende especialmente de la marcha de los mercados financieros, así como de la evolución económica de los emisores que, por su parte, se ven influidos por la situación general de la economía mundial y por circunstancias políticas y económicas dentro de los respectivos países. En particular las inversiones conllevan un:

- Riesgo de tipo de interés: Las variaciones o fluctuaciones de los tipos de interés afectan al precio de los activos de renta fija. Subidas de tipos de interés afectan, con carácter general, negativamente al precio de estos activos mientras que bajadas de tipos determinan aumentos de su precio. La sensibilidad de las variaciones del precio de los títulos de renta fija a las fluctuaciones de los tipos de interés es tanto mayor cuanto mayor es su plazo de vencimiento.

Riesgo de concentración geográfica o sectorial: La concentración de una parte importante de las inversiones en un único país o en un número limitado de países, determina que se asuma el riesgo de que las condiciones económicas, políticas y sociales de esos países tengan un impacto importante sobre la rentabilidad de la inversión. Del mismo modo, la rentabilidad de un fondo que concentra sus inversiones en un sector económico o en un número limitado de sectores estará estrechamente ligada a la rentabilidad de las sociedades de esos sectores. Las compañías de un mismo sector a menudo se enfrentan a los mismos obstáculos, problemas y cargas reguladoras, por lo que el precio de sus valores puede reaccionar de forma similar y más armonizada a estas u otras condiciones de mercado. En consecuencia la concentración determina que las variaciones en los precios de los activos en los que se está invirtiendo den lugar a un impacto en la rentabilidad de la participación mayor que el que tendría lugar en el supuesto de invertir en una cartera más diversificada.

Riesgo de crédito: La inversión en activos de renta fija conlleva un riesgo de crédito relativo al emisor y/o a la emisión. El riesgo de crédito es el riesgo de que el emisor no pueda hacer frente al pago del principal y del interés cuando resulten pagaderos. Las agencias de calificación crediticia asignan calificaciones de solvencia a ciertos emisores/emisiones de renta fija para indicar su riesgo crediticio probable. Por lo general, el precio de un valor de renta fija caerá si se incumple la obligación de pagar el principal o el interés, si las agencias de calificación degradan la calificación crediticia del emisor o la emisión o bien si otras noticias afectan a la percepción del mercado de su riesgo crediticio. Los emisores y las emisiones con elevada calificación crediticia presentan un reducido riesgo de crédito mientras que los emisores y las emisiones con calificación crediticia media presentan un moderado riesgo de crédito. La no exigencia de calificación crediticia a los emisores de los títulos de renta fija o la selección de emisores o emisiones con baja calificación crediticia determina la asunción de un elevado riesgo de crédito.

Riesgos por inversión en instrumentos financieros derivados:

El uso de instrumentos financieros derivados, incluso como cobertura de las inversiones de contado, también conlleva riesgos, como la posibilidad de que haya una correlación imperfecta entre el movimiento del valor de los contratos de derivados y los elementos objeto de cobertura, lo que puede dar lugar a que ésta no tenga todo el éxito previsto.

Las inversiones en instrumentos financieros derivados comportan riesgos adicionales a los de las inversiones de contado por el apalancamiento que conllevan, lo que les hace especialmente sensibles a las variaciones de precio del subyacente y puede multiplicar las pérdidas de valor de la cartera.

Asimismo, la operativa con instrumentos financieros derivados no contratados en mercados organizados de derivados conlleva riesgos adicionales, como el de que la contraparte incumpla, dada la inexistencia de una cámara de compensación que se interponga entre las partes y asegure el buen fin de las operaciones.

Otros: Riesgo de sostenibilidad: todo acontecimiento o estado medioambiental, social o de gobernanza que, de ocurrir, pudiera surtir un efecto material negativo sobre el valor de la inversión. El proceso de inversión del fondo tiene en cuenta los riesgos de sostenibilidad y está basado en análisis de terceros. Para ello la Gestora tendrá en cuenta los ratings ASG publicados por proveedores externos al objeto de evaluar el riesgo de sostenibilidad del fondo. El riesgo de sostenibilidad de las inversiones dependerá, entre otros, del tipo de emisor, el sector de actividad o su localización geográfica. De este modo, las inversiones que presenten un mayor riesgo de sostenibilidad pueden ocasionar una disminución del precio de los activos subyacentes y, por tanto, afectar negativamente al valor liquidativo de la participación en el fondo. La Gestora para este fondo no toma en consideración las posibles incidencias adversas de las decisiones de inversión sobre los factores de sostenibilidad ya que no dispone actualmente de políticas de diligencia debida en relación con dichas incidencias adversas.

INFORMACIÓN SOBRE PROCEDIMIENTO DE SUSCRIPCIÓN Y REEMBOLSO

El participante podrá suscribir y reembolsar sus participaciones con una frecuencia diaria.

Valor liquidativo aplicable: El del mismo día de la fecha de solicitud. Se entenderá realizada la solicitud de suscripción en el momento en que su importe tome valor en la cuenta del fondo.

Frecuencia de cálculo del valor liquidativo: Diaria.

Lugar de publicación del valor liquidativo: El Boletín Oficial de Cotización de la Bolsa de Valores de Madrid.

Tramitación de las órdenes de suscripción y reembolso: Las órdenes cursadas por el participante a partir de las 17:00 horas o en un día inhábil se tramitarán junto con las realizadas al día siguiente hábil. A estos efectos, se entiende por día hábil todos los días de lunes a viernes, excepto festivos en España. No se considerarán días hábiles aquellos en los que no exista mercado para los activos que representen más del 5% del patrimonio. Los comercializadores podrán fijar horas de corte distintas y anteriores a la establecida con carácter general por la Sociedad Gestora, debiendo ser informado el participante al respecto por el comercializador.

La Sociedad Gestora exigirá un preaviso de hasta 10 días para reembolsos superiores a 310.000,00 euros. Asimismo, cuando la suma total de lo reembolsado a un mismo participante, dentro de un periodo de 10 días sea igual o superior a 310.000,00 euros la gestora exigirá para las nuevas peticiones de reembolso, que se realicen en los diez días siguientes al último reembolso solicitado cualquiera que sea su importe, un preaviso de 10 días. Para determinar el cómputo de las cifras previstas en este párrafo se tendrán en cuenta el total de los reembolsos ordenados por un mismo apoderado.

Las solicitudes de reembolso de cualquier participante se liquidarán como cualquier otra solicitud del día, si hay liquidez, y para el caso de que no existiera liquidez suficiente para atender el reembolso, se generará la liquidez necesaria, sin esperar a que venza el plazo máximo citado anteriormente. En tal caso, el valor liquidativo aplicable a estos reembolsos será el que corresponda a las operaciones del día en que se hayan contabilizado los resultados de las ventas de activos necesarias para que el fondo obtenga la liquidez para hacer frente a su pago.

El pago del reembolso de las participaciones se hará por el depositario en el plazo máximo de tres días hábiles desde la fecha del valor liquidativo aplicable a la solicitud. Excepcionalmente, este plazo podrá ampliarse a cinco días hábiles cuando las especialidades de las inversiones que superen el cinco por ciento del patrimonio así lo exijan.

En el supuesto de traspasos el participante deberá tener en cuenta las especialidades de su régimen respecto al de suscripciones y reembolsos.

CLASES DE PARTICIPACIONES DISPONIBLES:

Existen distintas clases de participaciones que se diferencian por las comisiones que les son aplicables o por otros aspectos relativos a la comercialización.

CLASES DE PARTICIPACIONES DISPONIBLES

CLASE A

CLASE C

INFORMACIÓN DE LA CLASE DE PARTICIPACION

CLASE A

Código ISIN: ES0146952009

Fecha de registro de la participación: 29/09/2023

INFORMACIÓN COMERCIAL

Colectivo de inversores a los que se dirige: Cualquier tipo de inversor capaz de soportar posibles pérdidas en su inversión en relación con los riesgos del fondo, y cuyo horizonte de inversión esté alineado con el horizonte temporal establecido.

Divisa de denominación de las participaciones: euros.

Esta participación es de acumulación, es decir, los rendimientos obtenidos son reinvertidos.

Inversión mínima inicial: 50 € **Inversión mínima a mantener:** 50 €. En los supuestos en los que como consecuencia de la orden de reembolso de un partícipe su posición en el fondo descienda por debajo de la inversión mínima a mantener establecida en el folleto, la Sociedad Gestora procederá a reembolsarle la totalidad de las participaciones.

Volumen máximo de participaciones por partícipe: Desde el 1/10/2024, inclusive, el volumen máximo de participaciones a suscribir será de 1 participación.

Prestaciones o servicios asociados a la inversión: Existe la posibilidad de que esta clase pueda estar sujeta a ofertas promocionales.

Principales comercializadores: Aquellas entidades legalmente habilitadas con las que se haya suscrito contrato de comercialización. Se ofrece la posibilidad de realizar suscripciones y reembolsos de participaciones a través de Internet, Servicio Electrónico y Servicio Telefónico de aquellas entidades comercializadoras que lo tengan previsto, previa firma del correspondiente contrato. Esta clase de participaciones es comercializada en exclusiva por IBERCAJA BANCO SA.

COMISIONES Y GASTOS

Comisiones aplicadas	Porcentaje	Base de cálculo	Tramos / plazos
Gestión (anual)			
Aplicada directamente al fondo	0,65%	Patrimonio	
Depositario (anual)			
Aplicada directamente al fondo	0,045%	Patrimonio	

Con independencia de estas comisiones, el fondo podrá soportar los siguientes gastos: auditoría, tasas de la CNMV, intermediación, liquidación y gastos financieros por préstamos y descubiertos.

Los límites máximos legales de las comisiones y descuentos son los siguientes:

Comisión de gestión:

2,25% anual si se calcula sobre el patrimonio del fondo

18% si se calcula sobre los resultados anuales del fondo

1,35% anual sobre patrimonio más el 9% sobre los resultados anuales si se calcula sobre ambas variables

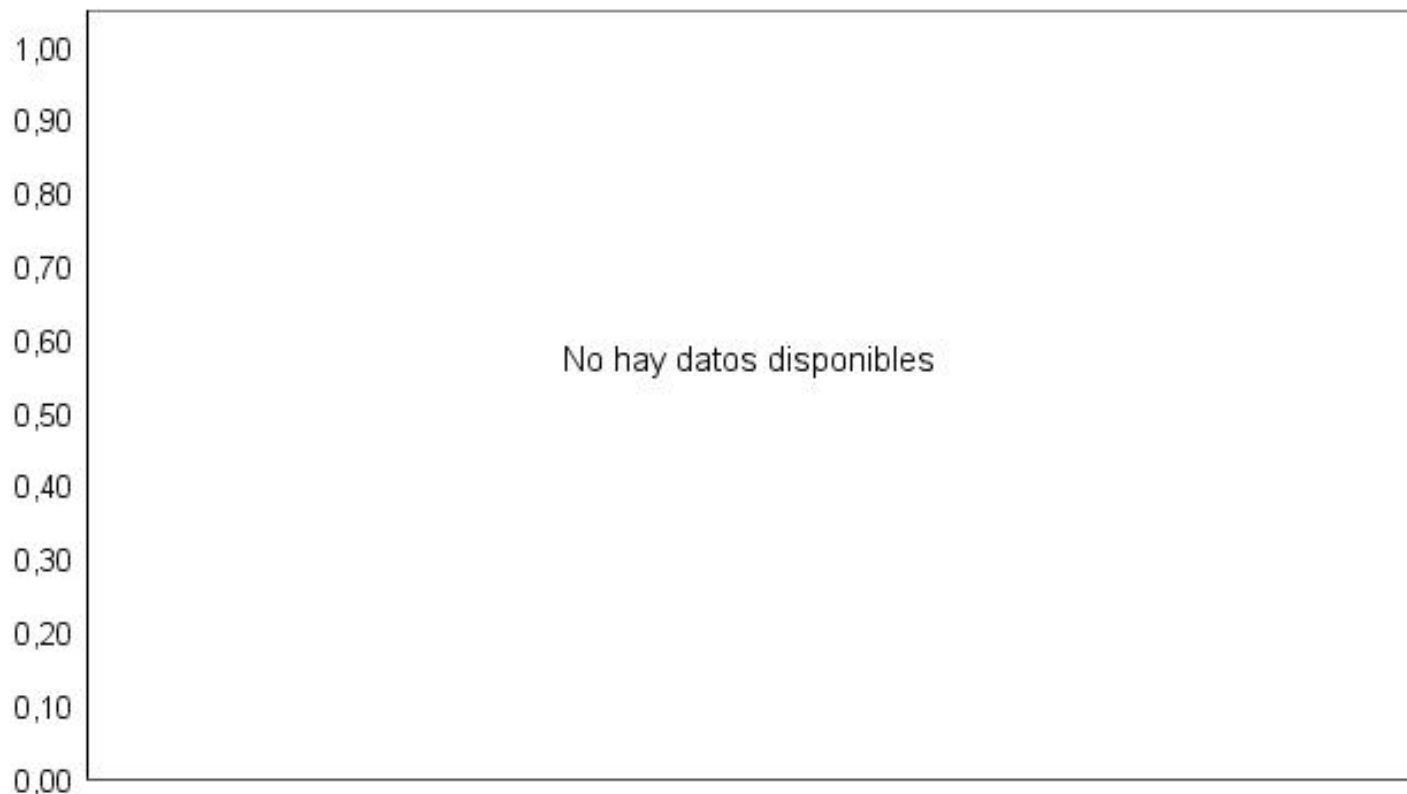
Comisión de depositario: 0,20% anual del patrimonio del fondo.

Comisiones y descuentos de suscripción y reembolso: 5% del precio de las participaciones.

INFORMACIÓN SOBRE RENTABILIDAD DE LA PARTICIPACIÓN

Gráfico rentabilidad histórica

Rentabilidad



Datos actualizados según el último informe anual disponible.

INFORMACIÓN DE LA CLASE DE PARTICIPACION

CLASE C

Código ISIN: ES0146952017

Fecha de registro de la participación: 29/09/2023

INFORMACIÓN COMERCIAL

Colectivo de inversores a los que se dirige: Cualquier tipo de inversor capaz de soportar posibles pérdidas en su inversión en relación con los riesgos del fondo, y cuyo horizonte de inversión esté alineado con el horizonte temporal establecido.

Divisa de denominación de las participaciones: euros.

Esta participación es de acumulación, es decir, los rendimientos obtenidos son reinvertidos.

Inversión mínima inicial: 150.000 € **Inversión mínima a mantener:** 150.000 €. En los supuestos en los que como consecuencia de la orden de reembolso de un partícipe su posición en el fondo descienda por debajo de la inversión mínima a mantener establecida en el folleto, la Sociedad Gestora procederá a reembolsarle la totalidad de las participaciones.

Volumen máximo de participaciones por partícipe: Desde el 1/10/2024, inclusive, el volumen máximo de participaciones a suscribir será de 1 participación.

Prestaciones o servicios asociados a la inversión: Existe la posibilidad de que esta clase pueda estar sujeta a ofertas promocionales.

Principales comercializadores: Aquellas entidades legalmente habilitadas con las que se haya suscrito contrato de comercialización. Se ofrece la posibilidad de realizar suscripciones y reembolsos de participaciones a través de Internet, Servicio Electrónico y Servicio Telefónico de aquellas entidades comercializadoras que lo tengan previsto, previa firma del correspondiente contrato. Esta clase de participaciones es comercializada en exclusiva por IBERCAJA BANCO SA.

COMISIONES Y GASTOS

Comisiones aplicadas	Porcentaje	Base de cálculo	Tramos / plazos
Gestión (anual)			

Aplicada directamente al fondo	0,5%	Patrimonio	
Depositorio (anual)			
Aplicada directamente al fondo	0,045%	Patrimonio	

Con independencia de estas comisiones, el fondo podrá soportar los siguientes gastos: auditoría, tasas de la CNMV, intermediación, liquidación y gastos financieros por préstamos y descubiertos.

Los límites máximos legales de las comisiones y descuentos son los siguientes:

Comisión de gestión:

2,25% anual si se calcula sobre el patrimonio del fondo

18% si se calcula sobre los resultados anuales del fondo

1,35% anual sobre patrimonio más el 9% sobre los resultados anuales si se calcula sobre ambas variables

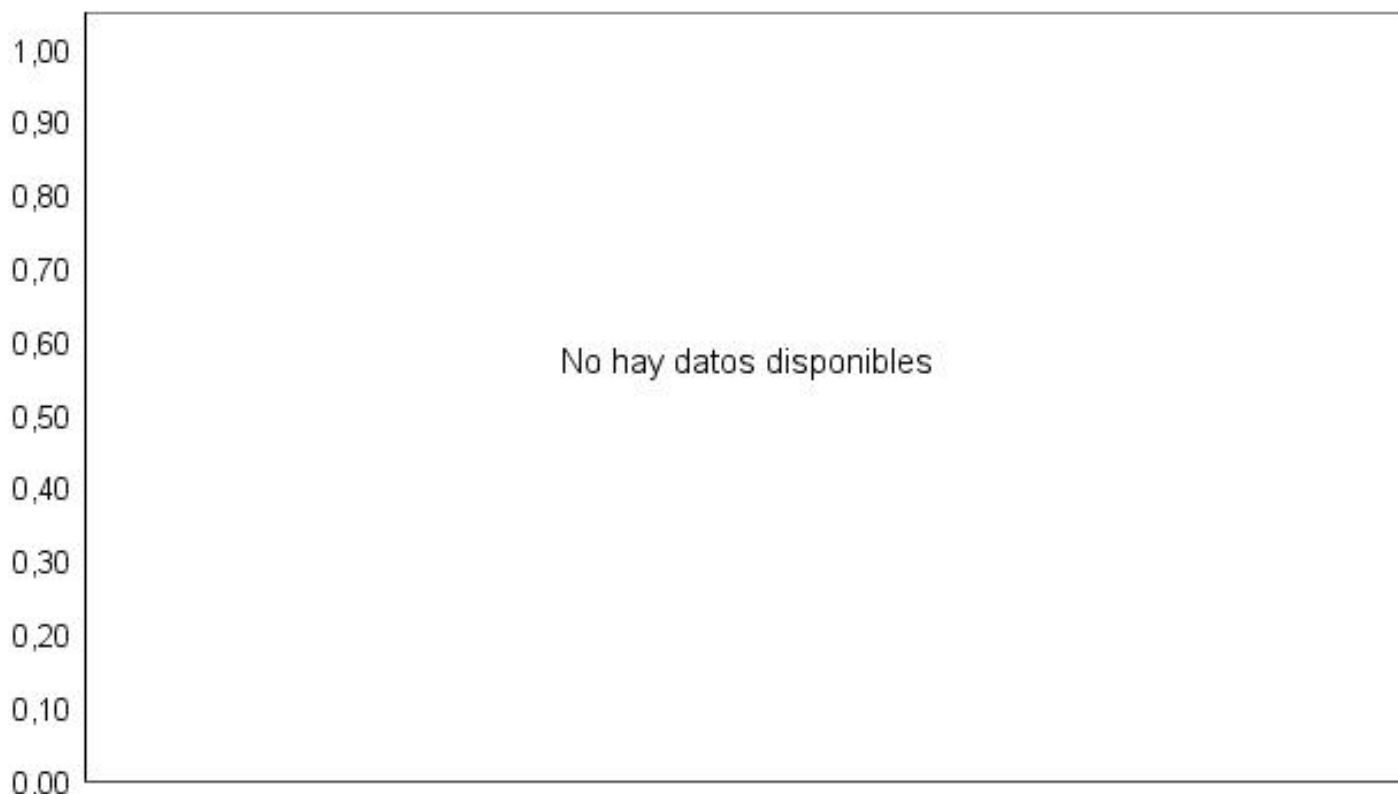
Comisión de depositario: 0,20% anual del patrimonio del fondo.

Comisiones y descuentos de suscripción y reembolso: 5% del precio de las participaciones.

INFORMACIÓN SOBRE RENTABILIDAD DE LA PARTICIPACIÓN

Gráfico rentabilidad histórica

Rentabilidad



Datos actualizados según el último informe anual disponible.

COMPARATIVA DE LAS CLASES DISPONIBLES

Clases	COMISIONES				INVERSIÓN MÍNIMA INICIAL	
	GESTIÓN		DEPO.	SUSCRIPCIÓN		REEMBOLSO
	% s/pat	% s/rdos	%	%		%
CLASE A	0,65	---	0,045			50 €
CLASE C	0,5	---	0,045			150.000 €

Este cuadro comparativo no recoge información sobre las comisiones que indirectamente soporta la clase de participación como consecuencia, en su caso, de la inversión en otras Instituciones de Inversión Colectiva. Dicha información se recoge en el apartado de comisiones y gastos de la clase correspondiente.

OTRA INFORMACIÓN

Este documento recoge la información necesaria para que el inversor pueda formular un juicio fundado sobre la inversión que se le propone. Léalo atentamente, y si es necesario, obtenga asesoramiento profesional. La información que contiene este folleto puede ser modificada en el futuro. Dichas modificaciones se harán públicas en la forma legalmente establecida pudiendo, en su caso, otorgar al partícipe el correspondiente derecho de separación.

El registro del folleto por la CNMV no implicará recomendación de suscripción de las participaciones a que se refiere el mismo, ni pronunciamiento alguno sobre la solvencia del fondo o la rentabilidad o calidad de las participaciones ofrecidas.

Régimen de información periódica

La Gestora o, en su caso, la entidad comercializadora debe remitir a cada partícipe, al final del ejercicio, un estado de su posición en el fondo. El estado de posición y, salvo renuncia expresa, los informes anual y semestral, deberán ser remitidos por medios telemáticos, salvo que el inversor no facilite los datos necesarios para ello o manifieste por escrito su preferencia por recibirlos físicamente, en cuyo caso se le remitirán versiones en papel, siempre de modo gratuito. El informe trimestral, en aquellos casos en que voluntariamente se haya decidido elaborarlo, deberá ser remitido también a los inversores, de acuerdo con las mismas reglas, en el caso de que lo soliciten.

Fiscalidad

La tributación de los rendimientos obtenidos por los partícipes dependerá de la legislación fiscal aplicable a su situación personal. En caso de duda, se recomienda solicitar asesoramiento profesional. Los rendimientos obtenidos por los Fondos de Inversión tributan al 1% en el Impuesto sobre Sociedades. Los rendimientos obtenidos por personas físicas residentes como consecuencia del reembolso o transmisión de participaciones tienen la consideración de ganancia patrimonial, sometida a retención del 19% o de pérdida patrimonial. Los rendimientos obtenidos por personas físicas residentes como consecuencia del reembolso o transmisión de participaciones se integrarán, a efectos del impuesto sobre la renta de las personas físicas, en la base liquidable del ahorro. La base liquidable del ahorro, en la parte que no corresponda, en su caso, con el mínimo personal y familiar a que se refiere la Ley del IRPF, tributará al tipo del 19% los primeros 6.000€, del 21% desde esa cifra hasta los 50.000€, del 23% a partir de 50.000€ hasta los 200.000€, del 27% a partir de los 200.000€ hasta los 300.000€ y del 28% a partir de los 300.000€. Todo ello sin perjuicio del régimen fiscal previsto en la normativa vigente aplicable a los traspasos entre IIC. Para el tratamiento de los rendimientos obtenidos por personas jurídicas, no residentes o con regímenes especiales, se estará a lo establecido en la normativa legal.

Cuentas anuales: La fecha de cierre de las cuentas anuales es el 31 de diciembre del año natural.

INFORMACIÓN RELATIVA A LA GESTORA Y RELACIONES CON EL DEPOSITARIO

Fecha de constitución: 23/02/1988

Fecha de inscripción y nº de Registro: Inscrita con fecha 14/04/1988 y número 84 en el correspondiente registro de la CNMV.

Domicilio social: Pº DE LA CONSTITUCION, 4 en ZARAGOZA, provincia de ZARAGOZA, código postal 50008.

Según figura en los Registros de la CNMV, el capital suscrito asciende a 2.704.950,00 de euros.

Las Participaciones significativas de la sociedad gestora pueden ser consultadas en los Registros de la CNMV donde se encuentra inscrita.

Delegación de funciones de control interno y administración de la Sociedad Gestora: La Sociedad Gestora ha delegado las siguientes funciones relativas al control interno de alguna o todas las IIC que gestiona:

FUNCIONES DELEGADAS	ENTIDAD O PERSONA FÍSICA EN LA QUE SE DELEGA
Auditoría interna asumida por el grupo	IBERCAJA BANCO, S. A.

La delegación de funciones por parte de la Sociedad Gestora no limitará su responsabilidad respecto al cumplimiento de las obligaciones establecidas en la normativa en relación a las actividades delegadas.

Información sobre operaciones vinculadas:

La Entidad Gestora puede realizar por cuenta de la Institución operaciones vinculadas de las previstas en el artículo 67 de la LIIC. Para ello la Gestora ha adoptado procedimientos, recogidos en su Reglamento Interno de Conducta, para evitar conflictos de interés y asegurarse de que las operaciones vinculadas se realizan en interés exclusivo de la Institución y a precios o en condiciones iguales o mejores que los de mercado. Los informes periódicos incluirán información sobre las operaciones vinculadas realizadas. En el supuesto de que la Sociedad Gestora hubiera delegado en una tercera entidad alguna de sus funciones, los informes periódicos incluirán las posibles operaciones vinculadas realizadas por cuenta del fondo con dicha tercera entidad o entidades vinculadas a ésta.

Política remunerativa: La sociedad gestora lleva a cabo una política remunerativa, cuyos principios generales han sido fijados por el órgano de dirección. Dicha política, que cumple con los principios recogidos en la LIIC, es acorde con una gestión racional y eficaz del riesgo y no induce a la asunción de riesgos incompatibles con el perfil de los vehículos que gestiona. La información detallada y actualizada de la política remunerativa así como la identificación actualizada de los responsables del cálculo de las remuneraciones y los beneficios puede consultarse en la página web de la sociedad gestora y obtenerse en papel gratuitamente previa solicitud. La sociedad gestora hará pública determinada información sobre su política remunerativa a través del informe anual, en cumplimiento de lo previsto en la LIIC.

Sistemas internos de control de la profundidad del mercado:

La Sociedad Gestora cuenta con sistemas internos de control de la profundidad del mercado de los valores en que invierte la IIC, considerando la negociación habitual y el volumen invertido, con objeto de procurar una liquidación ordenada de las posiciones de la IIC a través de los mecanismos normales de contratación.

Información sobre los Miembros del Consejo de Administración:

Miembros del Consejo de Administración			
Cargo	Denominación	Representada por	Fecha de nombramiento
PRESIDENTE	LUIS MIGUEL CARRASCO MIGUEL		18/02/2022
DIRECTOR GENERAL	MARIA LILI CORREDOR CORREDOR		30/07/2018
CONSEJERO	ANA JESUS SANGROS ORDEN		28/04/2017
CONSEJERO	MARTA MUÑOZ HERNÁNDEZ		08/04/2024
CONSEJERO	JOSE IGNACIO OTO RIBATE		19/12/2014
CONSEJERO	MARIA TERESA FERNANDEZ FORTUN		01/12/2017
CONSEJERO	JESUS MARIA SIERRA RAMIREZ		22/06/2022
CONSEJERO	JOSE PALMA SERRANO		09/03/2015
CONSEJERO	LUIS MIGUEL CARRASCO MIGUEL		26/03/2019
CONSEJERO	GABRIEL MORALES ARRUGA		22/06/2022
CONSEJERO	RODRIGO GALÁN GALLARDO		09/03/2015
CONSEJERO	IGNACIO TORRE SOLA		18/03/2022
SECRETARIO	GABRIEL MORALES ARRUGA		22/06/2022

La Sociedad Gestora y el Depositario no pertenecen al mismo grupo económico según las circunstancias contenidas en el art.4 de la Ley del Mercado de Valores.

DATOS IDENTIFICATIVOS DEL DEPOSITARIO

Fecha de inscripción y nº de Registro: Inscrito con fecha 16/11/2012 y número 236 en el correspondiente registro de la CNMV.

Domicilio social: CL. ALCALA N.27 28014 - MADRID

Funciones del depositario: Corresponde a la Entidad Depositaria ejercer: (i) la función de depósito, que comprende la función de custodia de los instrumentos financieros custodiables y la de depósito de los otros activos propiedad de la IIC, (ii) la función de administración de los instrumentos financieros pertenecientes a las IIC, (iii) el control de los flujos de tesorería, (iv) en su caso, la liquidación de las suscripciones y los reembolsos, (v) comprobar que el cálculo del valor liquidativo se realiza de conformidad con la legislación aplicable y con el reglamento o los documentos constitutivos del fondo o sociedad, (vi) la función de vigilancia y supervisión y (vii) otras funciones que pueda establecer la normativa vigente en cada momento.

Podrán establecerse acuerdos de delegación de las funciones de depósito en terceras entidades. Las funciones delegadas, las entidades en las que se delega y los posibles conflictos de interés, no solventados a través de procedimientos adecuados de resolución de conflictos, se publicarán en la página web de la gestora.

Se facilitará a los inversores que lo soliciten información detallada actualizada sobre las funciones del depositario de la IIC y de los conflictos de interés que puedan plantearse, sobre cualquier función de depósito delegada por el depositario, la lista de las terceras entidades en las que se pueda delegar la función de depósito y los posibles conflictos de interés a que pueda dar lugar esta delegación.

Actividad principal: Entidad de Crédito

OTRAS IIC GESTIONADAS POR LA MISMA GESTORA

A la fecha de inscripción del presente folleto la Entidad Gestora gestiona adicionalmente 72 fondos de inversión y 2 sociedades de inversión. Puede consultar el detalle en los Registros de la CNMV y en www.cnmv.es.

RESPONSABLES DEL CONTENIDO DEL FOLLETO

La Sociedad Gestora y el Depositario asumen la responsabilidad del contenido de este Folleto y declaran que a su juicio, los datos contenidos en el mismo son conformes a la realidad y que no se omite ningún hecho susceptible de alterar su alcance.