



Banco Sabadell

*Boletín de información financiera
Cuarto trimestre de 2004*

Banco Sabadell obtiene un beneficio neto atribuido de 326,04 millones de euros, un 38,8% más que en el año anterior

El ejercicio del año 2004, que se ha desarrollado en un entorno general de moderado crecimiento económico y de recuperación de los mercados financieros, ha sido crucial para Banco Sabadell, porque en su transcurso ha llevado a cabo el proceso de fusión e integración de Banco Atlántico, situándose en una nueva posición de mercado con capacidad y plataformas de crecimiento para desarrollar una nueva política comercial en todas las comunidades autónomas del país.

En paralelo a esta relevante actuación corporativa, Banco Sabadell ha desarrollado un alto nivel de actividad que le ha permitido cerrar su 123º ejercicio social con un balance consolidado de 42.293,97 millones de euros, un 38,6% superior al del pasado año, y alcanzar con creces el doble objetivo de crecimiento y consolidación que se había fijado para el trienio 2002-2004.

A 31 de diciembre de 2004, la cuenta de resultados consolidada totaliza un beneficio neto atribuido de 326,04 millones de euros, con un crecimiento interanual del 38,8%.

Evolución del balance

El incremento sustancial que presentan las diferentes partidas del balance consolidado al cierre del ejercicio refleja fielmente las dos actuaciones que han marcado el año 2004: la operación Banco Atlántico y el crecimiento continuado del negocio.

Inversión

La inversión crediticia bruta de clientes ha aumentado un 41,6% y asciende a 35.316,10 millones de euros. Destaca el crédito hipotecario, que ha aumentado un 52,6%, en relación con el pasado año, hasta los 17.857,42 millones de euros, en especial las hipotecas a particulares, que han concentrado el 56% del total de créditos hipotecarios formalizados.

En la inversión a empresas destaca en especial el incremento del descuento comercial, que crece un 26,5% interanual, y de los contratos de *leasing* y de *factoring*, que se han incrementado un 19,4% y un 53,7%, respectivamente, de un año a otro.

Con la integración de Banco Atlántico, la ratio de morosidad sobre el total de la inversión ha pasado a ser del 0,51% y se mantiene entre las mejores del sistema. Las provisiones realizadas sitúan la cobertura sobre riesgos dudosos y en mora en el 419,6%.

Recursos

La incorporación de la cartera de Banco Atlántico y la política de comercialización continua de nuevos productos de inversión han impulsado los volúmenes de recursos gestionados de clientes, que, a 31 de diciembre de 2004, suman 44.201,26 millones de euros, un 41,7% más que un año atrás. Los recursos de clientes contabilizados en el balance totalizan 33.748,23 millones de euros, un 38,2% más que en el 2003, de los que 31.114,79 millones de euros son depósitos.

Del conjunto de recursos gestionados destacan los fondos de inversión y de pensiones, que, en conjunto, aumentan un 45,7% y superan los 10.000 millones de euros.

La actuación comercial, enfocada a ampliar la base de clientes y su fidelización, se ha llevado a cabo muy satisfactoriamente en las diferentes líneas y actividades de negocio durante el año 2004. Esto ha permitido ganar peso específico en el mercado y hacer más estrecha la vinculación con los clientes, de modo que, a 31 de diciembre y pendiente de incorporar los

datos estadísticos comparativos de Banco Atlántico, la media de productos / cliente es de 4,39, lo que se compara favorablemente con el 4,04 de hace un año.

Márgenes y beneficios

La cuidada gestión de los márgenes y de los clientes realizada durante el 2004 ha permitido paliar buena parte del drenaje que los bajos tipos de interés y la competencia de precios provocan sobre los ingresos que se obtienen del negocio comercial ordinario.

El margen de intermediación anual suma 972,71 millones de euros y es un 28,0% superior al obtenido al cierre del ejercicio del año 2003. El margen básico, contabilizadas ya las comisiones netas, es de 1.387,77 millones de euros, un 31,7% más elevado que un año atrás.

La favorable evolución de los mercados de renta variable en relación con el cierre del año pasado y el incremento de los ingresos por diferencias de cambio, derivados de la operativa de los clientes en el mercado de divisas, se han traducido en una notable mejora de los resultados por operaciones financieras, que han sido un 40,3% superiores a los del año 2003, con lo que el margen ordinario es de 1.456,30 millones de euros, que refleja un crecimiento interanual del 32,0%.

Los costes de explotación suman 798,80 millones de euros, un 36,8% más que el pasado año, como consecuencia de la incorporación de los gastos generales de Banco Atlántico y de los gastos extraordinarios, derivados de la aplicación de la nueva marca comercial SabadellAtlántico y de la migración de la plataforma de medios de pago a ServiRed. Estos costes han registrado un descenso del 5,4% en el cuarto trimestre, si se compara con el tercer trimestre, y empiezan a reflejar así el efecto de las sinergias previstas en la operación Banco Atlántico. La ratio de eficiencia es del 54,8%.

A 31 de diciembre de 2004, la plantilla de Banco Sabadell se ha reducido en 657 personas, en relación con el total de empleados que tenían conjuntamente Banco Sabadell y Banco Atlántico en la misma fecha del pasado año.

El conjunto de provisiones preceptivas realizado para todos los conceptos relacionados con las insolvencias es de 192,65 millones de euros, un 24,8% superior a la de hace un año. Por otra parte, la aportación a la cuenta de resultados de las sociedades que consolidan por el método de puesta en equivalencia ha sido, en el 2004, de 73,18 millones de euros, un 57,7% superior a la del año anterior, con un destacado protagonismo del grupo inmobiliario Landscape y de las compañías de seguros (BSVida, BSCorreduría de Seguros).

Otros

Más usuarios de banca a distancia

La utilización de los diferentes canales y servicios de banca a distancia ha seguido incrementándose en el transcurso del ejercicio, en línea con el objetivo comercial de ampliar al máximo el número de clientes usuarios. A 31 de diciembre, el número de empresas clientes que operan por los canales de banca a distancia se ha incrementado en un 31% y supera las 110.000. El aumento entre los particulares ha sido del 45% y ya son más de 524.000 los clientes que utilizan estos canales para comunicarse y realizar sus operaciones habituales con el Banco. La operativa (número de operaciones) de empresas a través de los canales de banca a distancia se ha incrementado en un 26% y la de los particulares, en un 21%, en comparación con el año 2003.

Expansión: 228 oficinas más

Adicionalmente al proceso de integración de la red comercial de Banco Atlántico, en el 2004, Banco Sabadell ha abierto al público 37 oficinas en sus diferentes líneas de negocio y marcas

comerciales (SabadellAtlántico, Banco Herrero y Solbank) y una oficina de representación en la India (Nueva Delhi). De estas nuevas oficinas, 14 están especializadas en banca de empresas. A 31 de diciembre de 2004, y efectuada ya la integración de la red de Banco Atlántico, Banco Sabadell cuenta con un total de 1.112 oficinas –228 más que al cierre del 2003–, de las que 21 pertenecen a la red internacional.

Calidad de servicio: Certificación ISO 9001:2000

Durante el ejercicio de 2004, tercer año del Plan de Calidad 2002-2005, Banco Sabadell ha conseguido la certificación del 90% de su actividad financiera en España, según los requisitos de la norma internacional ISO 9001:2000 y se mantiene, por tanto, el objetivo previsto de obtener la certificación del 100% en el año 2005.

La acción Banco Sabadell cotiza en el IBEX y obtiene una rentabilidad del 13,32%

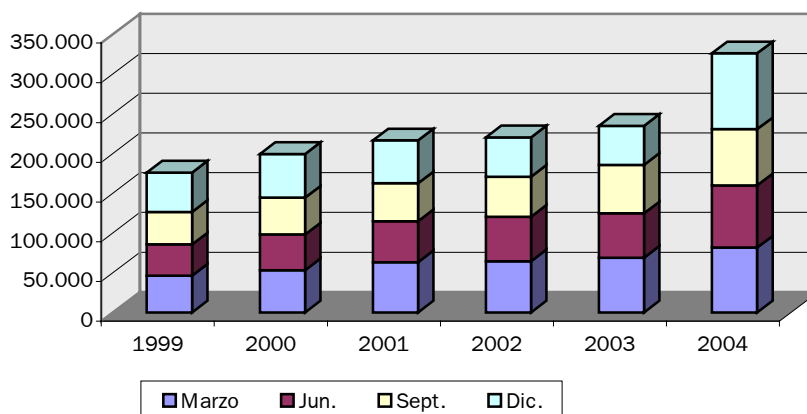
La evolución de la acción Banco Sabadell durante el año 2004, tanto en lo que se refiere a su valoración como al incremento de su liquidez, se ha visto substancialmente influida por la operación Banco Atlántico y la remarcable ampliación de capital efectuada, en el mes de febrero de 2004, en el marco de su programa de financiación.

De esta forma, la acción Banco Sabadell, que el día 1 de julio de 2004 fue incorporada al IBEX 35, ha cerrado el ejercicio a 17,20 euros, con una revalorización del 10,12% en relación con el valor de cierre del año 2003, que fue de 17,01 euros (15,62 euros, ajustado el valor por la ampliación de capital de febrero de 2004). Ayer, día 24 de enero de 2005, la acción cerró a 18,78 euros.

Teniendo en cuenta esta revalorización y los dividendos del ejercicio abonados (0,50 euros por acción), la rentabilidad total de la acción en el 2004 ha sido del 13,32%. El volumen de contratación media anual ha sido de 1.071.303 acciones/día.

Beneficio atribuido al grupo por trimestres

(miles €)



Principales magnitudes

	31.12.03	31.12.04	Variación relativa (%) Dic. 03/04
Magnitudes (miles €):			
Fondos propios	2.130.619	3.004.183	41,0
Activos totales	30.511.552	42.293.967	38,6
Inversión crediticia bruta de clientes	24.935.764	35.316.096	41,6
Recursos de clientes en balance	24.423.671	33.748.232	38,2
De los que: depósitos de clientes	22.195.044	31.114.794	40,2
Patrimonio en fondos de inversión	5.166.217	7.780.135	50,6
Patrimonio en fondos de pensiones	1.697.086	2.220.488	30,8
Provisiones matemáticas de seguros	2.143.094	2.288.823	6,8
Recursos gestionados de clientes	31.184.315	44.201.256	41,7
Resultados (miles €):			
Margen de intermediación	759.908	972.713	28,0
Margen básico	1.054.097	1.387.766	31,7
Margen ordinario	1.102.958	1.456.305	32,0
Margen de explotación	468.146	581.944	24,3
Beneficio antes de impuestos	370.573	504.759	36,2
Resultado atribuido al grupo	234.895	326.038	38,8
Ratios			
Rentabilidad y eficiencia (%):			
ROA (beneficio neto sobre activos totales medios)	0,84	0,78	
ROE (benefic. neto atribuido al grupo sobre rec. propios medios)	11,65	10,30 (*)	
ROE ajustada (aislando efecto fondo comercio BCP y B. Atlántico)	13,72	13,22	
Eficiencia (gastos gener. adm. sobre margen ordinario)	52,93	54,85	
Costes totales sobre margen ordinario (total gastos y otros resultados de explotación sobre margen ordinario)	57,56	60,04	
Ratio de capital (normativa BIS) (%):	10,85	12,49	
Gestión del riesgo:			
Riesgos morosos y dudosos (miles €)	112.049	194.749	73,8
Provisiones para insolvencias (miles €)	532.247	817.251	53,5
Ratio de morosidad (%)	0,40	0,51	
Ratio de cobertura de morosidad (%)	475,02	419,64	
Ratio de cobertura de morosidad (con garantías hipotec.)(%)	499,17	446,68	
Medios:			
Oficinas	884	1.112	25,8
Empleados y empleadas	7.545	9.628	27,6
Cajeros automáticos	1.111	1.342	20,8
Acciones:			
Número de acciones	204.002.736	306.003.420	50,0
Número de accionistas	53.991	68.237	26,4
Valor contable de la acción (€)	10,47	9,82	-6,2
Valor de cotización de la acción (€)	17,01	17,20	1,1
Beneficio atribuido al grupo por acción (anualizado) (€)	1,15	1,07	-7,0
PER (precio s/ BPA)	14,77	16,14	9,3
P/VC (valor de cotización s/ valor contable)	1,62	1,75	8,0

(*) Considerando la amortización del fondo de fusión de Banco Atlántico con efectos contables a marzo de 2004, la ROE sería del 11,54%, con un decremento de 11 puntos básicos respecto a diciembre de 2003.

Resultados consolidados

Desglose de la cuenta de resultados

(miles €)	31.12.03	31.12.04	Variación relativa (%) Dic. 03/04
Productos financieros	1.236.363	1.591.909	28,8
De los que: renta variable	22.824	33.557	47,0
Costes financieros	-476.455	-619.196	30,0
MARGEN DE INTERMEDIACIÓN	759.908	972.713	28,0
Comisiones netas	294.189	415.053	41,1
Comisiones derivadas de operaciones de riesgo	92.616	123.681	33,5
Otras comisiones de servicios	120.483	171.988	42,7
Comisiones fondos inversión, pensiones y seguros	81.090	119.384	47,2
MARGEN BÁSICO	1.054.097	1.387.766	31,7
Resultados de las operaciones financieras	48.861	68.539	40,3
MARGEN ORDINARIO	1.102.958	1.456.305	32,0
Otros productos de explotación	5.724	7.457	30,3
Gastos generales de administración	-583.803	-798.802	36,8
Gastos de personal	-378.436	-516.057	36,4
Gastos generales y tributos	-205.367	-282.745	37,7
Amortizaciones inmovilizado	-48.629	-71.799	47,6
Otras cargas de explotación	-8.104	-11.217	38,4
MARGEN DE EXPLOTACIÓN	468.146	581.944	24,3
Resultados sociedades puestas en equivalencia	46.404	73.179	57,7
Amortización del fondo de comercio de consolidación	-11.957	-27.352	128,8
Resultados por operaciones grupo	12.330	26.905	118,2
Amortización y provisiones para insolvencias	-154.318	-192.658	24,8
Saneamiento de inmovilizaciones financieras (neto)	83	-2	-
Resultados extraordinarios (neto)	9.885	42.743	332,4
BENEFICIO ANTES DE IMPUESTOS	370.573	504.759	36,2
Impuesto sobre beneficios	-117.907	-162.252	37,6
Otros impuestos	-6.356	-8.419	32,5
BENEFICIO CONSOLIDADO NETO	246.310	334.088	35,6
Resultado atribuido a la minoría	11.415	8.050	-29,5
BENEFICIO ATRIBUIDO AL GRUPO	234.895	326.038	38,8

Evolución trimestral de la cuenta de resultados

(miles €)	31.03.03	30.06.03	30.09.03	31.12.03	31.03.04	30.06.04	30.09.04	31.12.04	Variación
									relativa (%)
									Dic. 03/04
Productos financieros	319.687	321.681	295.114	299.881	394.991	396.563	393.430	406.925	35,7
De los que: renta variable	7.722	11.504	1.536	2.062	8.932	9.563	4.132	10.930	430,1
Costes financieros	-131.837	-124.237	-109.410	-110.971	-148.878	-150.548	-161.174	-158.596	42,9
MARGEN DE INTERMEDIACIÓN	187.850	197.444	185.704	188.910	246.113	246.015	232.256	248.329	31,5
Comisiones netas	69.387	75.079	73.729	75.994	102.002	105.608	101.569	105.874	39,3
Comisiones derivadas de operaciones de riesgo	21.068	24.403	23.259	23.886	30.958	31.620	31.252	29.851	25,0
Otras comisiones de servicios	28.890	31.390	30.269	29.934	42.238	44.103	40.317	45.330	51,4
Comisiones fondos inversión, pensiones y seguros	19.429	19.286	20.201	22.174	28.806	29.885	30.000	30.693	38,4
MARGEN BÁSICO	257.237	272.523	259.433	264.904	348.115	351.623	333.825	354.203	33,7
Resultados de las operaciones financieras	10.725	13.328	13.392	11.416	19.046	21.828	10.827	16.838	47,5
MARGEN ORDINARIO	267.962	285.851	272.825	276.320	367.161	373.451	344.652	371.041	34,3
Otros productos de explotación	2.193	1.568	1.133	830	1.437	1.492	1.778	2.750	231,3
Gastos generales de administración	-133.489	-149.089	-147.125	-154.100	-198.597	-194.622	-208.457	-197.126	27,9
Gastos de personal	-88.837	-97.758	-94.577	-97.264	-132.726	-128.264	-130.348	-124.719	28,2
Gastos generales y tributos	-44.652	-51.331	-52.548	-56.836	-65.871	-66.358	-78.109	-72.407	27,4
Amortizaciones inmovilizado	-12.583	-12.055	-12.241	-11.750	-16.884	-18.005	-17.383	-19.527	66,2
Otras cargas de explotación	-2.010	-1.958	-2.333	-1.803	-2.880	-2.842	-2.742	-2.753	52,7
MARGEN DE EXPLOTACIÓN	122.073	124.317	112.259	109.497	150.237	159.474	117.848	154.385	41,0
Resultados sociedades puestas en equivalencia	10.164	2.658	11.774	21.808	12.098	10.595	24.442	26.044	19,4
Amortización del fondo de comercio de consolidación	-3.155	-3.170	-3.193	-2.439	-3.020	-3.013	-3.450	-17.869	-
Resultados por operaciones grupo	2.649	1.471	4.092	4.118	6.950	2.699	377	16.879	309,9
Amortización y provisiones para insolvencias	-31.907	-37.061	-40.009	-45.341	-51.705	-64.498	-35.075	-41.380	-8,7
Saneamiento de inmovilizaciones financieras (neto)	-17	-192	210	82	0	0	0	-2	-
Resultados extraordinarios (neto)	18.018	1.704	375	-10.212	18.390	11.110	1.170	12.073	-
BENEFICIO ANTES DE IMPUESTOS	117.825	89.727	85.508	77.513	132.950	116.367	105.312	150.130	93,7
Impuesto sobre beneficios	-45.910	-30.852	-21.450	-19.695	-46.923	-35.940	-32.316	-47.073	139,0
Otros impuestos	-427	33	-297	-5.665	-874	-313	-1.338	-5.894	4,0
BENEFICIO CONSOLIDADO NETO	71.488	58.908	63.761	52.153	85.153	80.114	71.658	97.163	86,3
Resultado atribuido a la minoría	2.706	2.980	2.825	2.904	3.631	1.705	966	1.748	-39,8
BENEFICIO ATRIBUIDO AL GRUPO	68.782	55.928	60.936	49.249	81.522	78.409	70.692	95.415	93,7

Rendimientos y costes

2003

SIMPLE (miles €)	31.03.03			30.06.03			30.09.03			31.12.03		
	Volumen	Tipo %	Rtdos.	Volumen	Tipo %	Rtdos.	Volumen	Tipo %	Rtdos.	Volumen	Tipo %	Rtdos.
Caja y bancos centrales	302.613	2,34	1.746	419.705	1,56	1.636	489.481	1,18	1.462	545.027	1,08	1.486
Entidades de crédito	1.685.151	2,23	9.249	1.763.917	2,47	10.842	1.718.863	3,35	14.500	1.669.269	1,88	7.901
Créditos a clientes	21.318.047	5,12	269.078	21.554.600	5,05	271.461	22.010.674	4,62	256.251	22.390.674	4,62	260.824
Cartera renta fija y deuda Estado	2.556.588	3,87	24.415	2.365.394	3,29	19.388	2.311.077	3,60	20.942	2.416.130	3,51	21.380
Cartera renta variable	1.144.241	2,74	7.722	1.148.837	4,02	11.504	584.029	1,04	1.537	574.710	1,42	2.062
Subtotal	27.006.640	4,69	312.210	27.252.453	4,63	314.831	27.114.124	4,31	294.692	27.595.810	4,22	293.653
Activo material e inmaterial	450.916	-	-	468.321	-	-	475.774	-	-	480.052	-	-
Otros activos	1.444.591	0,37	1.312	1.122.239	0,34	941	1.050.403	0,35	934	1.124.666	0,29	816
TOTAL INVERSIÓN	28.902.147	4,40	313.522	28.843.013	4,39	315.772	28.640.301	4,10	295.626	29.200.528	4,00	294.469
Entidades de crédito	6.164.573	-2,80	-42.532	6.795.273	-2,65	-44.955	7.090.091	-2,61	-46.686	7.526.827	-2,35	-44.654
Recursos de clientes	15.399.572	-1,69	-64.318	15.333.305	-1,53	-58.312	15.427.376	-1,25	-48.541	15.420.971	-1,13	-44.019
Pasivos subordinados	604.207	-5,16	-7.684	604.207	-5,18	-7.796	604.207	-5,13	-7.808	604.207	-5,14	-7.830
Cesión temporal de activos y otros	1.866.918	-2,62	-12.042	1.667.194	-2,07	-8.603	1.622.963	-1,89	-7.712	1.729.123	-2,27	-9.900
Subtotal	24.035.270	-2,14	-126.576	24.399.979	-1,97	-119.666	24.744.637	-1,78	-110.747	25.281.128	-1,67	-106.403
Otros pasivos	2.128.850	-0,01	-69	1.702.329	-0,01	-61	1.705.304	0,00	20	1.731.903	-0,10	-449
Recursos propios	2.738.027	-	-	2.740.705	-	-	2.190.360	-	-	2.187.497	-	-
TOTAL RECURSOS	28.902.147	-1,78	-126.645	28.843.013	-1,66	-119.727	28.640.301	-1,53	-110.727	29.200.528	-1,45	-106.852
CORRECTORES INTERESES			973			1.399			805			1.293
MARGEN DE INTERMEDIACIÓN		2,64	187.850		2,75	197.444		2,57	185.704		2,57	188.910

ACUMULADO (miles €)	31.03.03			30.06.03			30.09.03			31.12.03		
	Volumen	Tipo %	Rtdos.	Volumen	Tipo %	Rtdos.	Volumen	Tipo %	Rtdos.	Volumen	Tipo %	Rtdos.
Caja y bancos centrales	302.613	2,34	1.746	419.705	1,62	3.382	489.481	1,32	4.844	545.027	1,16	6.330
Entidades de crédito	1.685.151	2,23	9.249	1.763.917	2,30	20.091	1.718.863	2,69	34.591	1.669.269	2,55	42.492
Créditos a clientes	21.318.047	5,12	269.078	21.554.600	5,06	540.539	22.010.674	4,84	796.790	22.390.674	4,72	1.057.614
Cartera renta fija y deuda Estado	2.556.588	3,87	24.415	2.365.394	3,73	43.803	2.311.077	3,75	64.745	2.416.130	3,56	86.125
Cartera renta variable	1.144.241	2,74	7.722	1.148.837	3,37	19.226	584.029	4,75	20.763	574.710	3,97	22.825
Subtotal	27.006.640	4,69	312.210	27.252.453	4,64	627.041	27.114.124	4,55	921.733	27.595.810	4,40	1.215.386
Activo material e inmaterial	450.916	-	-	468.321	-	-	475.774	-	-	480.052	-	-
Otros activos	1.444.591	0,37	1.312	1.122.239	0,40	2.253	1.050.403	0,41	3.187	1.124.666	0,36	4.003
TOTAL INVERSIÓN	28.902.147	4,40	313.522	28.843.013	4,40	629.294	28.640.301	4,32	924.920	29.200.528	4,18	1.219.389
Entidades de crédito	6.164.573	-2,80	-42.532	6.795.273	-2,60	-87.487	7.090.091	-2,53	-134.173	7.526.827	-2,38	-178.827
Recursos de clientes	15.399.572	-1,69	-64.318	15.333.305	-1,61	-122.630	15.427.376	-1,48	-171.171	15.420.971	-1,40	-215.190
Pasivos subordinados	604.207	-5,16	-7.684	604.207	-5,17	-15.480	604.207	-5,15	-23.288	604.207	-5,15	-31.118
Cesión temporal de activos y otros	1.866.918	-2,62	-12.042	1.667.194	-2,50	-20.645	1.622.963	-2,34	-28.357	1.729.123	-2,21	-38.257
Subtotal	24.035.270	-2,14	-126.576	24.399.979	-2,04	-246.242	24.744.637	-1,93	-356.989	25.281.128	-1,83	-463.392
Otros pasivos	2.128.850	-0,01	-69	1.702.329	-0,02	-130	1.705.304	-0,01	-110	1.730.111	-0,03	-559
Recursos propios	2.738.027	-	-	2.740.705	-	-	2.190.360	-	-	2.189.289	-	-
TOTAL RECURSOS	28.902.147	-1,78	-126.645	28.843.013	-1,72	-246.372	28.640.301	-1,67	-357.099	29.200.528	-1,59	-463.951
CORRECTORES INTERESES			973			2.372			3.177			4.470
MARGEN DE INTERMEDIACIÓN		2,64	187.850		2,69	385.294		2,67	570.998		2,60	759.908

2004

SIMPLE (miles €)	31.03.04			30.06.04			30.09.04			31.12.04		
	Volumen	Tipo %	Rtdos.	Volumen	Tipo %	Rtdos.	Volumen	Tipo %	Rtdos.	Volumen	Tipo %	Rtdos.
Caja y bancos centrales	1.173.317	0,74	2,173	1.153.209	0,76	2,165	1.858.060	0,42	1,969	1.360.705	0,68	2,335
Entidades de crédito	4.129.575	2,09	21,471	2.265.342	2,02	11,393	2.078.822	3,11	16,239	1.872.904	2,83	13,330
Créditos a clientes	30.631.469	4,29	326,974	32.312.935	4,20	337,610	32.899.717	4,01	331,871	32.954.397	4,10	340,020
Cartera renta fija y deuda Estado	3.550.742	3,18	28,054	3.785.908	2,94	27,669	4.119.203	2,85	29,538	4.172.725	2,81	29,452
Cartera renta variable	631.820	5,69	8,931	675.699	5,69	9,564	691.806	2,38	4,132	681.177	6,38	10,932
Subtotal	40.116.923	3,89	387,603	40.193.093	3,89	388,401	41.647.608	3,67	383,749	41.041.908	3,84	396,069
Activo material e inmaterial	909.845	-	-	898.711	-	-	996.903	-	-	828.728	-	-
Otros activos	723.241	0,37	671	1.708.348	0,16	677	1.211.747	0,54	1,650	1.236.336	0,38	1,173
TOTAL INVERSIÓN	41.750.009	3,74	388,274	42.800.152	3,66	389,078	43.856.258	3,50	385,399	43.106.972	3,67	397,242
Entidades de crédito	12.524.314	-1,98	-61,638	11.492.140	-1,88	-53,721	11.857.762	-2,00	-59,562	12.008.749	-2,03	-61,149
Recursos de clientes	20.478.806	-1,17	-59,522	20.991.929	-1,21	-63,007	21.401.861	-1,23	-66,028	21.076.084	-1,17	-61,879
Pasivos subordinados	886.965	-4,34	-9,581	1.048.168	-4,32	-11,257	1.045.192	-3,81	-10,019	1.038.626	-4,12	-10,748
Cesión temporal de activos y otros	2.761.701	-1,82	-12,497	3.524.168	-1,85	-16,210	3.943.187	-1,90	-18,822	3.409.095	-1,94	-16,606
Subtotal	36.651.786	-1,57	-143,238	37.056.405	-1,57	-144,195	38.248.002	-1,61	-154,431	37.532.554	-1,59	-150,382
Otros pasivos	2.145.824	0,00	-1	2.377.722	-0,01	-44	2.458.326	-0,02	-137	2.703.712	-0,06	-437
Recursos propios	2.952.399	-	-	3.366.025	-	-	3.149.930	-	-	2.870.706	-	-
TOTAL RECURSOS	41.750.009	-1,38	-143,239	42.800.152	-1,36	-144,239	43.856.258	-1,40	-154,568	43.106.972	-1,39	-150,819
CORRECTORES INTERESES			1,078			1,176			1,425			1,906
MARGEN DE INTERMEDIACIÓN		2,36	246,113		2,30	246,015		2,09	232,256		2,27	248,329

ACUMULADO (miles €)	31.03.04			30.06.04			30.09.04			31.12.04		
	Volumen	Tipo %	Rtdos.	Volumen	Tipo %	Rtdos.	Volumen	Tipo %	Rtdos.	Volumen	Tipo %	Rtdos.
Caja y bancos centrales	1.173.317	0,74	2,173	1.163.263	0,75	4,338	1.396.553	0,60	6,307	1.387.542	0,62	8,642
Entidades de crédito	4.129.575	2,09	21,471	3.197.405	2,07	32,864	2.821.824	2,32	49,103	2.583.298	2,42	62,433
Créditos a clientes	30.631.469	4,29	326,974	31.472.263	4,25	664,584	31.951.554	4,17	996,455	32.203.635	4,15	1.336,475
Cartera renta fija y deuda Estado	3.550.742	3,18	28,054	3.668.325	3,05	55,723	3.819.715	2,98	85,261	3.908.449	2,94	114,713
Cartera renta variable	631.820	5,69	8,931	653.760	5,69	18,495	666.534	4,53	22,627	670.215	5,01	33,559
Subtotal	40.116.923	3,89	387,603	40.155.016	3,89	776,004	40.656.180	3,81	1.159,753	40.753.139	3,82	1.555,822
Activo material e inmaterial	909.845	-	-	904.269	-	-	935.371	-	-	908.565	-	-
Otros activos	723.241	0,37	671	1.215.791	0,22	1,348	1.214.433	0,33	2,998	1.219.938	0,34	4,171
TOTAL INVERSIÓN	41.750.009	3,74	388,274	42.275.076	3,70	777,352	42.805.984	3,63	1.162,751	42.881.642	3,64	1.559,993
Entidades de crédito	12.524.314	-1,98	-61,638	12.008.274	-1,93	-115,359	11.957.737	-1,95	-174,921	11.970.559	-1,97	-236,070
Recursos de clientes	20.478.806	-1,17	-59,522	20.735.367	-1,19	-122,529	20.959.150	-1,20	-188,557	20.988.544	-1,19	-250,436
Pasivos subordinados	886.965	-4,34	-9,581	967.567	-4,33	-20,838	993.631	-4,15	-30,857	1.004.941	-4,14	-41,605
Cesión temporal de activos y otros	2.761.701	-1,82	-12,497	3.142.935	-1,84	-28,707	3.411.633	-1,86	-47,529	3.410.995	-1,88	-64,135
Subtotal	36.651.786	-1,57	-143,238	36.854.143	-1,57	-287,433	37.322.151	-1,58	-441,864	37.375.039	-1,58	-592,246
Otros pasivos	2.145.824	0,00	-1	2.261.721	0,00	-45	2.327.738	-0,01	-182	2.422.245	-0,03	-619
Recursos propios	2.952.399	-	-	3.159.212	-	-	3.156.095	-	-	3.084.358	-	-
TOTAL RECURSOS	41.750.009	-1,38	-143,239	42.275.076	-1,37	-287,478	42.805.984	-1,38	-442,046	42.881.642	-1,38	-592,865
CORRECTORES INTERESES			1,078			2,254			3,679			5,585
MARGEN DE INTERMEDIACIÓN		2,36	246,113		2,33	492,128		2,25	724,384		2,26	972,713

Puesta en equivalencia

(miles €)	31.03.03	30.06.03	30.09.03	31.12.03	31.03.04	30.06.04	30.09.04	31.12.04	Variación relativa (%) Dic. 03/04
Resultados sociedades puestas en equivalencia	10.164	2.658	11.774	21.808	12.098	10.595	24.442	26.044	19,4
Dividendos (margen de intermediación)	7.272	10.909	321	1.770	7.807	8.901	2.444	13.547	665,4
PUESTA EN EQUIVALENCIA AJUSTADA	17.436	13.567	12.095	23.578	19.905	19.496	26.886	39.591	67,9

Amortización del fondo de comercio

(miles €)	Saldo 2002	Amortización				Otras variaciones	Saldo 2003	Amortización				Otras variaciones	Saldo 2004
		31.03.03	30.06.03	30.09.03	31.12.03			31.03.04	30.06.04	30.09.04	31.12.04		
BCP	108.724	-1.597	-1.597	-1.597	-1.596	0	102.337	-1.597	-1.597	-1.597	-1.597	0	95.949
Ibersecurities Holding	67.831	-913	-914	-913	-913	0	64.178	-913	-913	-914	-8.065	0	53.373
Otros	41.109	-645	-659	-683	70	-11.686	27.506	-510	-503	-939	-8.207	-9.030	8.317
FONDO DE COMERCIO	217.664	-3.155	-3.170	-3.193	-2.439	-11.686	194.021	-3.020	-3.013	-3.450	-17.869	-9.030	157.639

Dotaciones por insolvencias

(miles €)	31.03.03	30.06.03	30.09.03	31.12.03	31.03.04	30.06.04	30.09.04	31.12.04	Variación relativa (%) Dic. 03/04
Dotación a insolvencias	-15.967	-25.099	-9.930	-28.398	-35.043	-36.484	-12.346	-41.325	45,5
Dotación genérica	-8.393	-11.384	-9.902	-7.969	-12.735	-24.246	4.032	2.236	-
Dotación específica	-7.574	-13.715	-28	-20.429	-22.308	-12.238	-16.378	-43.561	113,2
Amortizaciones	-1.506	-1.607	-731	-780	-513	-1.801	-79	-93	-88,1
Recuperaciones amortizados	4.287	3.482	4.117	4.579	5.314	10.377	3.232	3.768	-17,7
Dotaciones riesgo país	1.861	1.354	-3.009	-2.763	-283	346	850	-3.679	33,2
Dotaciones por insolvencias	-11.325	-21.870	-9.553	-27.362	-30.525	-27.562	-8.343	-41.329	51,0
Dotación fondo estadístico	-20.582	-15.191	-30.456	-17.979	-21.180	-36.936	-26.732	-51	-99,7
TOTAL	-31.907	-37.061	-40.009	-45.341	-51.705	-64.498	-35.075	-41.380	-8,7

Resultados extraordinarios

(miles €)	31.03.03	30.06.03	30.09.03	31.12.03	31.03.04	30.06.04	30.09.04	31.12.04	Variación relativa (%) Dic. 03/04
Beneficios extraordinarios	25.026	6.990	5.495	17.480	26.046	18.507	6.250	28.245	61,6
Quebrantos extraordinarios	-7.008	-5.286	-5.120	-27.692	-7.656	-7.397	-5.080	-16.172	-41,6
RESULTADOS EXTRAORDINARIOS	18.018	1.704	375	-10.212	18.390	11.110	1.170	12.073	-

Beneficio atribuido a minoritarios

(miles €)	31.03.03	30.06.03	30.09.03	31.12.03	31.03.04	30.06.04	30.09.04	31.12.04	Variación relativa (%) Dic. 03/04
Preferentes	2.772	2.731	2.760	2.773	2.756	1.408	1.433	1.408	-49,2
Otros	-66	249	65	131	875	297	-467	340	159,5
INTERESES MINORITARIOS	2.706	2.980	2.825	2.904	3.631	1.705	966	1.748	-39,8

Balance consolidado

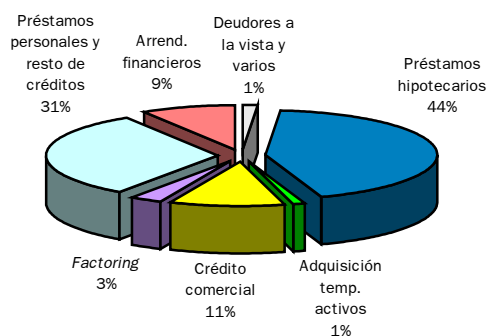
Desglose del balance

(miles €)	31.12.03	31.12.04	Variación relativa (%) Dic. 03/04
Activo:			
Caja y depósitos en bancos centrales	431.117	532.541	23,5
Deuda del Estado	1.013.909	1.018.140	0,4
Entidades de crédito	2.263.546	4.407.810	94,7
Créditos sobre clientes	23.757.401	32.307.997	36,0
Obligaciones y otros valores de renta fija	724.871	810.786	11,9
Acciones y otros títulos de renta variable	166.130	173.244	4,3
Participaciones	194.397	216.941	11,6
Participaciones en empresas del grupo	258.302	285.420	10,5
Activos inmateriales	25.813	70.481	173,0
Fondo de comercio de consolidación	194.021	157.639	-18,8
Activos materiales	452.289	752.752	66,4
Acciones propias	5.200	61	-98,8
Otros activos	664.016	1.120.917	68,8
Cuentas de periodificación	192.388	297.312	54,5
Pérdidas en sociedades consolidadas	168.152	141.926	-15,6
Total	30.511.552	42.293.967	38,6
Pasivo:			
Entidades de crédito	2.316.074	3.269.064	41,1
Débitos a clientes	17.186.001	23.568.121	37,1
Débitos representados por valores negociables	6.642.463	9.139.123	37,6
Otros pasivos	687.737	1.086.181	57,9
Cuentas de periodificación	256.165	327.709	27,9
Provisiones para riesgos y cargas	143.439	288.558	101,2
Fondo para riesgos bancarios generales	3.237	3.237	0,0
Diferencia negativa de consolidación	2.148	1.703	-20,7
Beneficio consolidado del ejercicio	246.310	334.088	35,6
Pasivos subordinados	595.207	1.040.988	74,9
Intereses minoritarios	261.694	262.061	0,1
Capital	102.001	153.002	50,0
Primas de emisión	749.609	1.401.121	86,9
Reservas	1.137.706	1.229.074	8,0
Reservas de revalorización	34.900	34.900	0,0
Reservas en sociedades consolidadas	146.861	155.037	5,6
Total	30.511.552	42.293.967	38,6
Cuentas de orden:			
Pasivos contingentes	3.615.724	5.412.421	49,7
Compromisos	9.062.385	13.414.876	48,0
Total	12.678.109	18.827.297	48,5

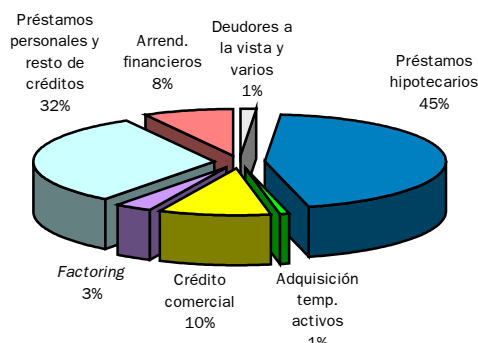
Inversiones crediticias

(miles €)	31.12.03	31.12.04	Variación relativa (%) Dic. 03/04
Crédito a las administraciones públicas	49.908	250.743	402,4
Crédito comercial	2.498.453	3.041.314	21,7
Préstamos con garantía hipotecaria	9.925.268	13.554.776	36,6
Préstamos personales	2.792.465	4.073.097	45,9
Cuentas de crédito	3.917.227	4.742.640	21,1
Deudores con otras garantías reales	458.612	802.294	74,9
Deudores a la vista y varios	299.149	431.172	44,1
Adquisición temporal de activos	234.755	226.243	-3,6
Arrendamientos financieros	2.033.483	2.427.260	19,4
Operaciones de <i>factoring</i>	665.409	1.004.311	50,9
Crédito al sector residente	22.824.821	30.303.107	32,8
Crédito comercial	39.455	168.983	328,3
Préstamos con garantía hipotecaria	430.726	1.006.742	133,7
Préstamos personales	557.972	604.065	8,3
Cuentas de crédito	125.240	193.478	54,5
Deudores con otras garantías reales	42.477	255.377	-
Deudores a la vista y varios	11.414	18.852	65,2
Arrendamientos financieros	8.661	10.310	19,0
Operaciones de <i>factoring</i>	1.601	20.601	-
Crédito al sector no residente	1.217.546	2.278.408	87,1
Activos dudosos	96.671	166.637	72,4
TOTAL INVERSIÓN CREDITICIA BRUTA	24.188.946	32.998.895	36,4
Fondo para insolvencias	-431.545	-690.898	60,1
TOTAL INVERSIÓN CREDITICIA NETA EN BALANCE	23.757.401	32.307.997	36,0
Adquisición temporal de activos y otros	-563.364	-419.493	-25,5
Activos titulizados	1.310.182	2.736.694	108,9
Fondo para insolvencias	431.545	690.898	60,1
TOTAL INVERSIÓN CREDITICIA BRUTA DE CLIENTES	24.935.764	35.316.096	41,6

**Crédito al sector residente a
31.12.2003**

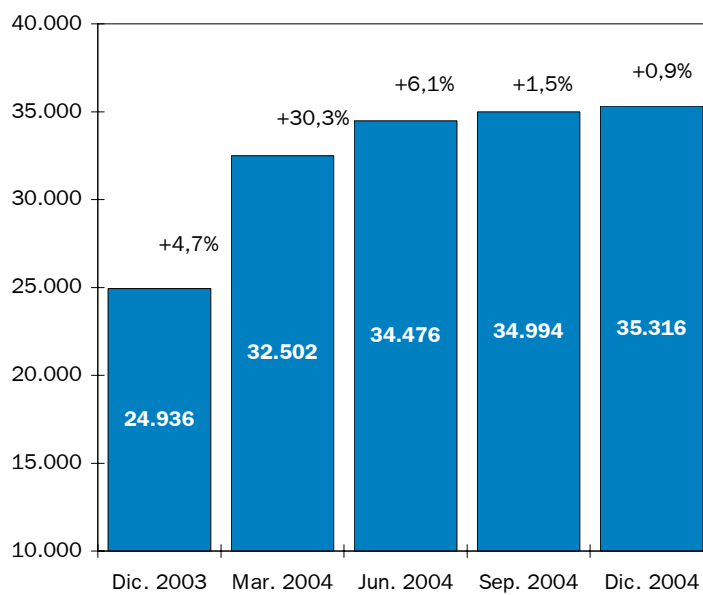


**Crédito al sector residente a
31.12.2004**



Inversión crediticia bruta de clientes

(millones €)

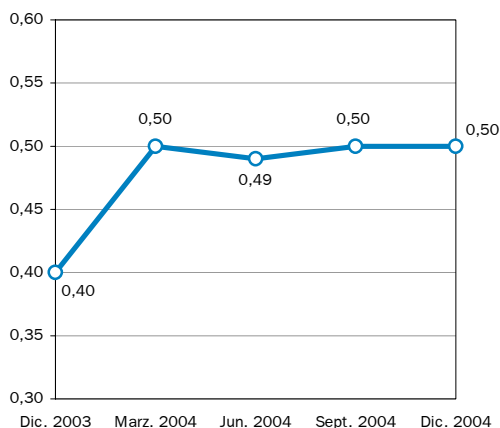


Nota: incrementos calculados basándose en el volumen del trimestre anterior.

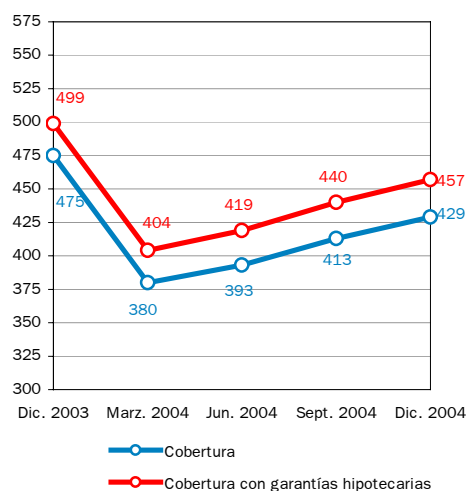
Gestión del riesgo de crédito

(miles €)	31.12.03	31.12.04	Variación relativa (%) Dic. 03/04
Riesgos morosos y dudosos:			
Saldo inicial ejercicio (1 de enero)	114.617	193.522	68,8
Incremento por nueva morosidad	162.013	155.536	-4,0
Recuperaciones	-128.904	-103.452	-19,7
Amortizaciones	-35.677	-50.857	42,5
TOTAL RIESGOS MOROSOS Y DUDOSOS	112.049	194.749	73,8
Inversión crediticia bruta	24.188.946	32.998.895	36,4
Pasivos contingentes	3.615.724	5.412.421	49,7
TOTAL RIESGOS	27.804.670	38.411.316	38,1
RATIO DE MOROSIDAD (%)	0,40	0,51	
Fondo para insolvencias cobertura específica	63.487	151.038	137,9
Fondo para insolvencias cobertura genérica	244.515	329.840	34,9
Fondo para insolvencias cobertura estadística	224.245	336.373	50,0
TOTAL FONDO PARA INSOLVENCIAS	532.247	817.251	53,5
RATIO DE COBERTURA DE MOROSIDAD (%)	475,02	419,64	
RATIO DE COBERTURA DE MOROSIDAD (%) (con garantías hipotecarias)	499,17	446,68	

Evolución de la ratio de morosidad (%)



Evolución de la ratio de cobertura de morosidad (%)

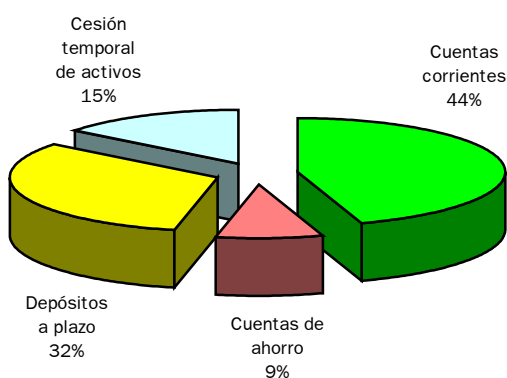


Recursos gestionados de clientes

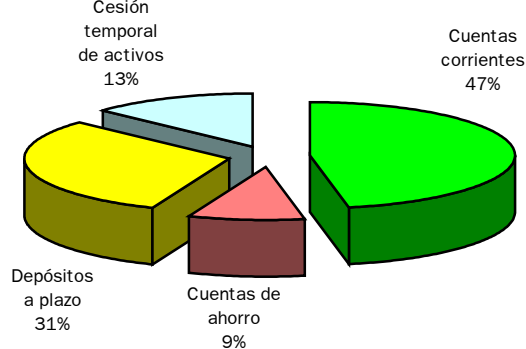
Recursos de clientes en balance

(miles €)	31.12.03	31.12.04	Variación relativa (%) Dic. 03/04
Acreedores administraciones públicas	155.576	412.355	165,1
Cuentas corrientes	6.954.198	9.486.482	36,4
Cuentas de ahorro	1.319.862	1.850.106	40,2
Depósitos a plazo	4.962.578	6.276.008	26,5
Cesión temporal de activos	2.259.438	2.626.535	16,2
Acreedores del sector residente	15.496.076	20.239.131	30,6
Cuentas corrientes	677.236	1.049.827	55,0
Cuentas de ahorro	15.940	91.840	476,2
Depósitos a plazo	826.996	1.768.083	113,8
Cesión temporal de activos	14.177	6.885	-51,4
Acreedores del sector no residente	1.534.349	2.916.635	90,1
Empréstitos y otros valores negociables	6.642.463	9.139.123	37,6
Pasivos subordinados	595.207	1.040.988	74,9
TOTAL RECURSOS DE CLIENTES EN BALANCE	24.423.671	33.748.232	38,2
De los que: depósitos de clientes	22.195.044	31.114.794	40,2

**Recursos del sector residente a
31.12.2003**



**Recursos del sector residente a
31.12.2004**

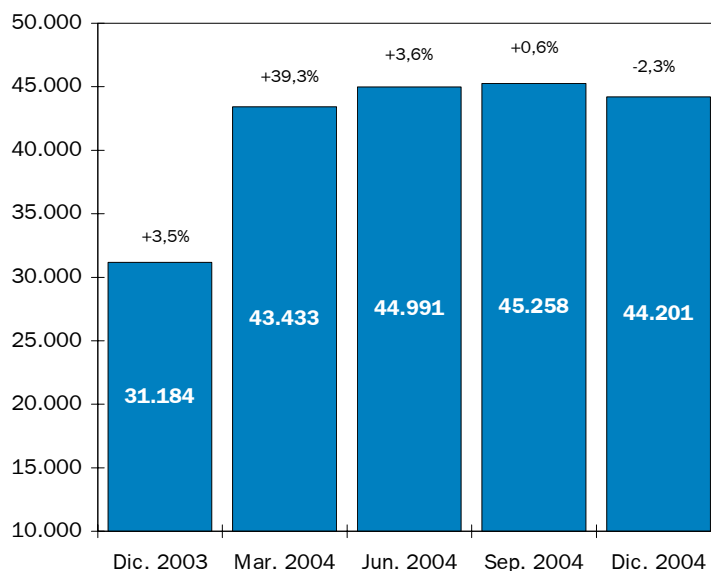


Total recursos gestionados de clientes

(miles €)	31.12.03	31.12.04	Variación relativa (%) Dic. 03/04
Total recursos de clientes en balance	24.423.671	33.748.232	38,2
Fondos de inversión	5.166.217	7.780.135	50,6
Fondos de pensiones	1.697.086	2.220.488	30,8
Seguros (<i>provisiones matemáticas</i>)	2.143.094	2.288.823	6,8
Otros recursos	777.780	1.266.222	62,8
Ajustes de consolidación	-3.023.533	-3.102.644	2,6
TOTAL RECURSOS GESTIONADOS DE CLIENTES	31.184.315	44.201.256	41,7

Recursos gestionados de clientes

(millones €)



Nota: incrementos calculados basándose en el volumen del trimestre anterior.

Fondos de inversión y pensiones

(miles €)	31.12.03	31.12.04	Variación relativa (%) Dic. 03/04
FIM de renta variable	201.642	433.560	115,0
FIM mixtos	582.634	914.677	57,0
FIM de renta fija	1.691.400	3.094.852	83,0
FIM garantizados	2.162.952	2.615.945	20,9
FIM inmobiliario	9.015	156.553	-
SIMCAV y SIM	518.574	564.548	8,9
Fondos de inversión	5.166.217	7.780.135	50,6
Individuales	811.663	1.318.710	62,5
Empresas	862.935	877.453	1,7
Asociativos	22.488	24.325	8,2
Fondos de pensiones	1.697.086	2.220.488	30,8
TOTAL FONDOS	6.863.303	10.000.623	45,7

Fondos propios

(miles €)	31.12.03	31.12.04	Variación relativa (%) Dic. 03/04
Capital	102.001	153.002	50,0
Reservas	1.922.215	2.665.095	38,6
Reservas en sociedades consolidadas	146.861	155.037	5,6
Pérdidas en sociedades consolidadas	-168.152	-141.926	-15,6
Acciones propias	-5.200	-61	-98,8
Beneficio atribuible al grupo	234.895	326.038	38,8
A deducir: dividendo del ejercicio	-102.001	-153.002	50,0
TOTAL FONDOS PROPIOS	2.130.619	3.004.183	41,0

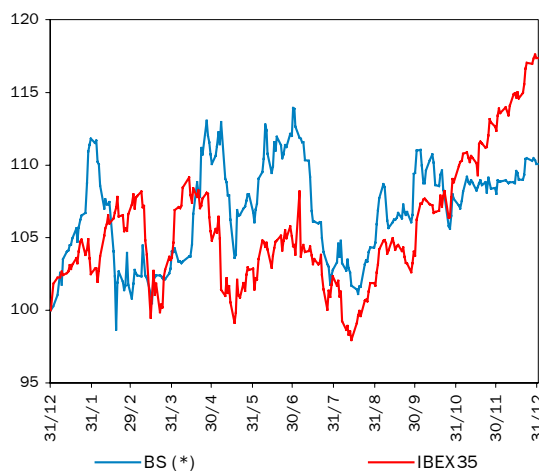
Ratio BIS

(miles €)	31.12.03	31.12.04	Variación relativa (%) Dic. 03/04
Capital	102.001	153.002	50,0
Reservas	1.996.772	2.814.196	40,9
Minoritarios	262.059	263.081	0,4
Otros conceptos	5.385	4.940	-8,3
Deducciones	-199.237	-157.715	-20,8
Recursos de primera categoría	2.166.980	3.077.504	42,0
Tier I (%)	7,57	8,53	
Reservas de revalorización	37.046	37.046	0,0
Provisiones genéricas	354.846	447.519	26,1
Deuda subordinada	591.000	1.004.984	70,0
Deducciones	-44.493	-61.125	37,4
Recursos de segunda categoría	938.399	1.428.424	52,2
Tier II (%)	3,28	3,96	
BASE DE CAPITAL	3.105.379	4.505.928	45,1
Recursos mínimos exigibles	2.287.563	2.888.500	26,3
Excedentes de recursos	817.816	1.617.428	97,8
RATIO BIS (%)	10,85	12,49	
Activos ponderados por riesgo (RWA)	28.273.743	35.578.596	25,8

La acción Banco Sabadell

	31.12.03	31.12.04	Variación relativa (%) Dic. 03/04
<u>Accionistas y contratación</u>			
Accionistas (número)	53.991	68.237	26,4
Acciones en circulación (número)	204.002.736	306.003.420	50,0
Contratación media diaria (número de acciones)	94.269	1.071.303	-
Contratación media diaria (miles €)	1.503	17.505	-
Contratación total anual (número de acciones)	23.567.313	268.897.168	-
Contratación total anual (miles €)	375.666	4.393.644	-
Índice de liquidez (contratación total anual s/ acciones en circulación)	11,55%	87,87%	-
<u>Cotizaciones</u>			
Cotización de inicio (30.12.02) (30.12.03) (€) (*)	13,80	15,62	-
Cotización máxima (15.12.03) (1.07.04) (€)	18,13	17,86	-
Cotización mínima (30.01.03) (19.02.04) (€)	12,10	15,20	-
Cotización última (30.12.03) (30.12.04) (€)	17,01	17,20	-
Revalorización	23,26%	10,12%	-
Capitalización bursátil (miles €)	3.470.087	5.263.259	-
IBEX 35: cotización de inicio (puntos)	6.036,90	7.737,20	-
IBEX 35: cotización última (puntos)	7.737,20	9.080,80	-
Revalorización	28,17%	17,37%	-
IBEX Financiero: cotización de inicio (puntos)	6.440,10	8.441,30	-
IBEX Financiero: cotización última (puntos)	8.441,30	9.007,40	-
Revalorización	31,07%	6,71%	-
<u>Ratios bursátiles</u>			
Valor contable de la acción (€)	10,47	9,82	-6,2
Beneficio atribuido al grupo por acción (anualizado) (€)	1,15	1,07	-7,0
PER (precio / BPA)	14,77	16,14	9,3
P/VC (cotización última s/ valor contable)	1,62	1,75	8,0

(*) La cotización de inicio del 2004 era de 17,01, incorporando el ajuste por el derecho de suscripción de acciones (10,83 euros), de acuerdo con la ampliación de capital de febrero de 2004, es de 15,62 euros.



(*) Para poder comparar los datos históricos con los datos posteriores a la ampliación de capital de marzo de 2004, es necesario aplicar el factor de corrección de 0,91849 (multiplicador).