

COMUNICADO DE PRENSA
Madrid, 29 de mayo de 2012
5 páginas

Con inversiones de 19.100 millones de euros para el período

REPSOL PRESENTA SU PLAN ESTRATÉGICO 2012-2016

- **La Estrategia del grupo se basa en cuatro pilares: alto crecimiento del Upstream; maximizar el retorno del Downstream y el GNL (gas natural licuado), solidez financiera y retribución competitiva a los accionistas.**
- **Con el fin de impulsar el desarrollo de este Plan, y con el foco puesto en su visión de futuro y el crecimiento de los negocios, la compañía refuerza su estructura organizativa con el nombramiento de un Director General de Negocios y de un Director General de Estrategia y Control.**
- **El Plan se soporta en un monto de inversiones superior a los 19.000 millones de euros, que se financiarán con la capacidad de generación de caja del Grupo. Cerca del 80 por ciento de las inversiones del grupo se dirigen al área de Upstream, motor de crecimiento del grupo.**
- **La producción de hidrocarburos de Repsol crecerá a una tasa anual media del 7%, para alcanzar en 2016 los 500.000 barriles de petróleo equivalente al día, con una tasa de remplazo de reservas que superará el 120% para el período.**
- **La actividad de exploración y producción se centrará en 10 proyectos clave de crecimiento, entre los que se incluyen algunos de los mayores éxitos exploratorios obtenidos por Repsol en los últimos años, y que se sitúan en Brasil, Estados Unidos, Rusia, España, Venezuela, Perú, Bolivia y Argelia.**

- **La presencia de Repsol en varias de las áreas geográficas con mayor potencial exploratorio del mundo, y su reconocida capacidad en la exploración en aguas profundas, han transformado a la compañía en una de las energéticas con mejores perspectivas de crecimiento.**
- **El área de Downstream se transforma en generadora de caja, una vez concluido el ciclo inversor en activos, lo que supondrá reducir las inversiones en el área en más de un 50 por ciento, hasta un promedio de 700 millones de euros al año, en el periodo 2012-2016.**
- **Las ampliaciones, ya operativas, de las refinerías de Cartagena y Bilbao incrementan la capacidad de refino de Repsol y permitirán alcanzar en 2016 una mejora del margen de todo el sistema de unos 3 dólares por barril. El flujo de caja libre del área se situará en 1.200 millones de euros de promedio anual.**
- **La alta rentabilidad de los activos de GNL permitirán el retorno del capital, una vez culminado el ciclo inversor en la cartera de activos.**
- **El Plan prevé en el período un crecimiento del beneficio neto del grupo de 1,8 veces, sin tener en cuenta YPF.**
- **La sólida posición financiera de Repsol permitirá a la compañía financiar las inversiones previstas en el Plan Estratégico 2012-2016, generando además una caja de entre 8.100 y 8.600 millones de euros para dividendos y reducir deuda.**
- **El Grupo realizará durante el período desinversiones selectivas en activos no estratégicos de entre 4.000 y 4.500 millones de euros.**
- **El Plan Estratégico ha sido presentado en la nueva sede corporativa de Repsol. El nuevo campus de la compañía es el único parque empresarial de estas características situado en el centro de Madrid y uno de los edificios más sostenibles y modernos de la ciudad.**

El presidente ejecutivo de Repsol, Antonio Brufau, ha presentado hoy a periodistas, analistas e inversores el nuevo Plan Estratégico de la compañía que establece las grandes líneas de crecimiento para los próximos años.

El Plan Estratégico 2012-2016 de Repsol contempla un ambicioso programa de inversiones de más de 19.000 millones de euros, que será autofinanciado con la propia generación de caja de la compañía y desinversiones selectivas en activos no estratégicos, al tiempo que garantiza una retribución competitiva para sus accionistas.

Además, la compañía prevé casi duplicar su beneficio neto en los próximos cinco años desde los niveles de 2011, excluyendo YPF, gracias a la actividad del área de Upstream y a la generación de caja del Downstream y al negocio de GNL.

El Plan, basado en las fortalezas de Repsol, le permitirá incrementar su resultado operativo bruto en 1,9 veces desde los niveles de cierre de 2011, excluyendo YPF.

El área de Exploración y Producción se constituye en el motor de crecimiento de la compañía, con el foco inversor en 10 proyectos clave de crecimiento, entre los que se incluyen algunos de los mayores éxitos exploratorios obtenidos por Repsol en los últimos años. La compañía focalizará sus actividades en estos diez proyectos en Brasil, Estados Unidos, Rusia, España, Venezuela, Perú, Bolivia y Argelia.

El área de Upstream requerirá unas inversiones anuales de 2.900 millones de euros, aproximadamente el 80 por ciento del total de las inversiones previstas por el grupo Repsol en el Plan Estratégico.

El desarrollo de estos proyectos producirá un incremento de la producción de hidrocarburos a una tasa anual media del 7%, para alcanzar en 2016 los 500.000 barriles diarios. Estos niveles de producción impulsarán un aumento de las reservas, que situará la tasa de reemplazo por encima del 120% promedio en el periodo.

La presencia de Repsol en varias de las áreas geográficas con mayor potencial exploratorio del mundo, y su reconocida capacidad en la exploración en aguas profundas, han transformado a la compañía en una de las energéticas con mejores perspectivas de crecimiento.

El negocio del gas natural licuado (GNL) de Repsol, permitirá aprovechar la integración en toda la cadena de valor y la flexibilidad de la actividad para maximizar la rentabilidad de la sólida cartera de activos de Repsol, con acceso a las cuencas del Atlántico y del Pacífico.

El área del Downstream (Refino, Marketing, Química y GLP) se transforma en un negocio generador de caja, una vez finalizado su ciclo de inversión en activos. Los proyectos ya operativos de ampliación de la refinería de Cartagena y de Petronor en Bilbao, incrementarán el margen de refino en unos 3 dólares por barril en 2016, además de aumentar la capacidad de refino y el volumen de destilados medios en un mercado actualmente deficitario de estos productos.

Los excelentes activos del Downstream de Repsol y su situación geográfica permitirán maximizar el retorno de las inversiones realizadas en el último ciclo del negocio y la generación de caja, haciendo de este negocio uno de los más competitivos del sector.

El Plan Estratégico 2012-2016 contempla aumentar los resultados del Downstream a través de la excelencia operativa, la eficiencia, y la explotación de opciones de elevado valor de crecimiento con necesidades reducidas de capital. Las inversiones para esta área se reducen en un 50%, situándose en un promedio de 700 millones de euros al año durante el periodo.

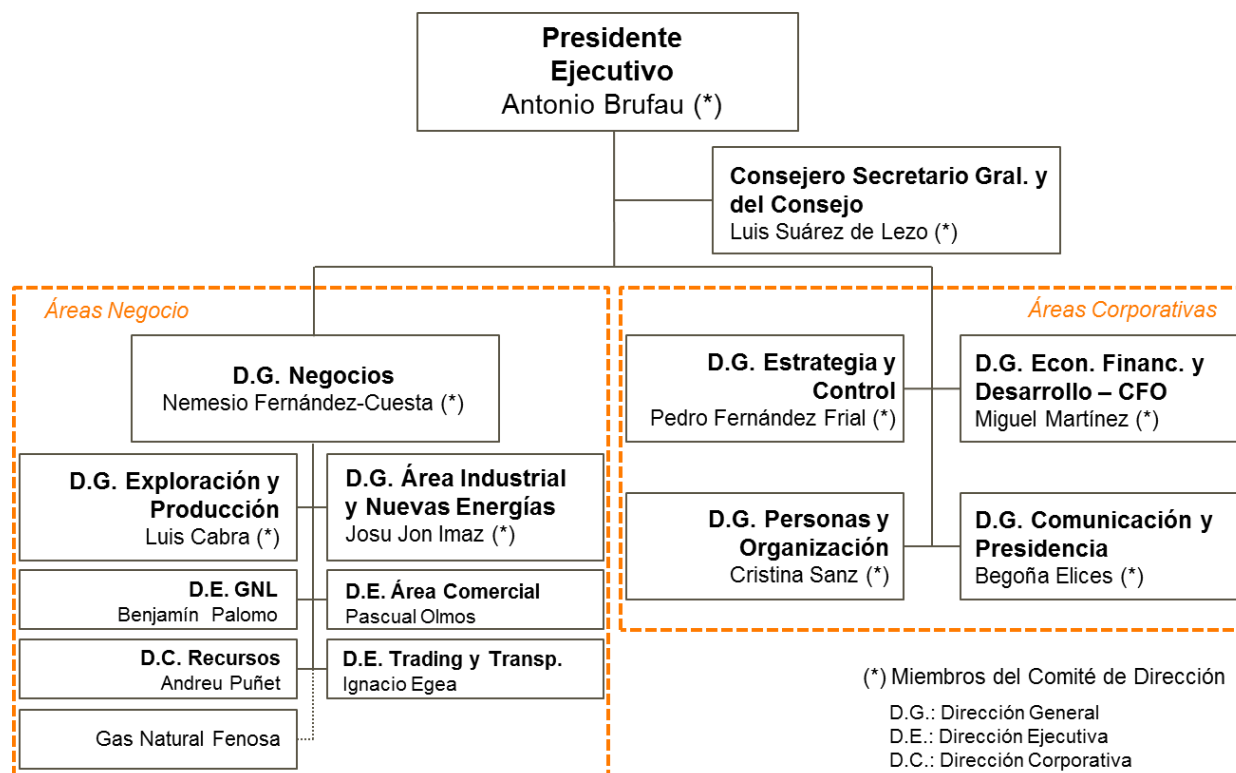
Nueva estructura organizativa para impulsar el crecimiento

Con el objetivo de impulsar el desarrollo del Plan Estratégico 2012-2016 y con el foco puesto en su visión de futuro, el Consejo de Administración de Repsol, a propuesta de su Presidente, aprobó una nueva estructura organizativa en la que se refuerza tanto el área corporativa de la compañía, como la de negocio.

Para facilitar el crecimiento de los negocios, Repsol concentra la gestión de los mismos en la Dirección General de Negocios (COO), a cargo de Nemesio Fernández-Cuesta.

Con el objetivo de potenciar el desarrollo activo de la Estrategia de la Compañía, basada en la anticipación de oportunidades, el control de la gestión y el impulso de la tecnología como motor de transformación, se crea la Dirección General de Estrategia y Control, a cargo de Pedro Fernández Frial.

La nueva organización de Repsol refuerza la alta dirección, al incorporar a su Comité de Dirección a dos nuevos Directores Generales, el de Exploración y Producción (Luis Cabra) y el del Área Industrial y Nuevas Energías (Josu Jon Imaz).



Repsol renueva su identidad corporativa

Repsol ha transformado y revitalizado su marca e identidad corporativa con un doble objetivo, ganar relevancia en los entornos actuales de comunicación y plasmar la evolución de la compañía.

Este proyecto, en el que han participado además de trabajadores de Repsol, públicos externos, como clientes, proveedores, expertos en imagen, inversores, periodistas y líderes de opinión, es fruto de un riguroso proceso iniciado a mediados de 2011.

El despliegue de la nueva marca, que se inicia hoy con la presentación del nuevo Plan Estratégico, se completará durante los próximos meses, no sólo en las comunicaciones de la marca, sino también en la red de estaciones de servicio, los productos y servicios, los edificios de la compañía y en todos los ámbitos dentro y fuera de España.

La nueva sede corporativa de Repsol, construida con los más estrictos criterios de sostenibilidad, es uno de las primeras muestras de la aplicación de la nueva marca.

Este documento no constituye una oferta o invitación para adquirir o suscribir acciones de Repsol, de acuerdo con lo establecido en la Ley 24/1988, de 28 de julio, del Mercado de Valores y en su normativa de desarrollo. Asimismo, este documento no constituye una oferta de compra, de venta o de canje ni una solicitud de una oferta de compra, de venta o de canje de títulos valores en ninguna otra jurisdicción.

Este documento contiene información y afirmaciones o declaraciones que constituyen estimaciones o proyecciones de futuro sobre Repsol. Dichas estimaciones o proyecciones pueden incluir declaraciones sobre planes, objetivos y expectativas actuales, incluyendo declaraciones en relación con tendencias que afecten a la situación financiera de Repsol, ratios financieros, resultados operativos, negocios, estrategia, concentración geográfica, volúmenes de producción y reservas, gastos de capital, ahorros de costes, inversiones y políticas de dividendos. Dichas estimaciones o proyecciones pueden incluir también asunciones sobre futuras condiciones de tipo económico o de cualquier otro tipo, tales como los futuros precios del crudo u otros precios, márgenes de refino o marketing y tipos de cambio. Las estimaciones o proyecciones de futuro se identifican generalmente por el uso de términos como "espera", "anticipa", "pronostica", "cree", "estima", "aprecia" y expresiones similares. Dichas declaraciones no constituyen garantías de un futuro cumplimiento, precios, márgenes, tipos de cambio o de cualquier otro suceso, y se encuentran sujetas a riesgos significativos, incertidumbres, cambios y otros factores que pueden estar fuera del control de Repsol o que pueden ser difíciles de prever. Entre tales riesgos e incertidumbres están aquellos factores y circunstancias identificadas en las comunicaciones y los documentos registrados por Repsol y sus filiales en la Comisión Nacional del Mercado de Valores en España, en la Comisión Nacional de Valores en Argentina, en la Securities and Exchange Commission de los Estados Unidos de América y en el resto de autoridades supervisoras de los mercados en los que se negocian los valores emitidos por Repsol y/o sus filiales.

Salvo en la medida que lo requiera la ley aplicable, Repsol no asume ninguna obligación -aun cuando se publiquen nuevos datos o se produzcan nuevos hechos- de informar públicamente de la actualización o revisión de estas manifestaciones de futuro.

La información incluida en este documento no ha sido verificada ni revisada por los auditores externos de Repsol.