



Informe de resultados Enero-Septiembre 2020

6 de Noviembre de 2020

Indice

1	Resumen.....	3
1.1	Introducción	4
1.2	Resumen de información financiera y de explotación.....	9
2	Resumen de actividades	10
3	Presentación de la información financiera	11
3.1	Adquisición de ICM Airport Technics.....	18
3.2	Adquisición de Sky Suite de Optym	18
4	Main financial risks and hedging policy	19
4.1	Riesgo derivado de los tipos de cambio	20
4.2	Riesgo derivado de los tipos de interés	20
4.3	Riesgo relacionado con las acciones propias.....	21
5	Estados financieros consolidados	22
5.1	Ingresos ordinarios	25
5.2	Costes operativos del grupo	31
5.3	EBITDA y beneficio de la explotación.....	33
5.4	Gastos financieros netos	34
5.5	Gasto por impuestos	35
5.6	Beneficio (pérdida) del periodo. Beneficio (pérdida) ajustada del periodo.....	35
6	Otra información financiera	39
6.1	Estado de posición financiera (resumido)	40
6.2	Flujos de efectivo de grupo	43
7	Información para inversores.....	45
7.1	Capital suscrito. Estructura accionarial.....	48
7.2	Evolución del precio de la acción en 2020.....	49
7.3	Remuneración al accionista.....	49
8	Anexo.....	51

8.1	Glosario.....	51
8.2	Descripciones de producto.....	51

1 Resumen



1.1 Introducción

Datos principales de los primeros nueve meses del año (cerrados el 30 de septiembre de 2020)

- En el negocio de Distribución, el número de reservas aéreas realizadas a través de agencias de viajes descendió un 82,1% hasta los 80,1 millones.
- En el negocio de Soluciones Tecnológicas, el volumen de pasajeros embarcados cayó un 63,0%, hasta un total de 553,2 millones.
- Los ingresos retrocedieron un 59,8%, hasta los 1.699,8 millones de euros.
- El EBITDA¹ descendió un 88,8%, hasta los 196,2 millones de euros.
- El beneficio ajustado² se contrajo un 121,7%, lo que dio lugar a unas pérdidas de 214,2 millones de euros.
- Los ingresos, el EBITDA¹ y la *evolución subyacente*³ del beneficio ajustado² (excluyendo el efecto de las cancelaciones de reservas y la provisión por deudas de dudoso cobro a causa de la pandemia, los costes relacionados con la implementación de los planes de ahorro de costes, así como las comisiones de financiación pagadas por adelantado en relación con las nuevas líneas de financiación suscritas en 2020) descendieron un 50,2%, un 72,1% y un 99,5%, respectivamente.
- El flujo de efectivo libre⁴ descendió un 140,6%, lo que se tradujo en unas salidas de efectivo de 328,3 millones de euros.
- A 30 de septiembre de 2020, la deuda financiera neta⁵ era de 2.787,6 millones de euros (4,6 veces el EBITDA de los últimos doce meses⁵).

Contexto de mercado y resultados de los segmentos de negocio

En el tercer trimestre de 2020, los viajes en avión se mantuvieron en niveles muy reducidos, al verse sumamente afectados por la pandemia de COVID-19. Tras las primeras señales de actividad en mayo y junio, durante el periodo veraniego seguimos observando una lenta recuperación del tráfico aéreo global en las diferentes regiones a raíz del levantamiento de las restricciones a los viajes en varias partes del mundo. En julio, el tráfico aéreo cayó un 79,8%⁶ con respecto a 2019, lo que supone una mejora con respecto al descenso del 86,5%⁶ registrado

¹ Ajustado para excluir los gastos de implementación relacionados con los programas de ahorro de costes anunciados en el segundo trimestre de 2020. Estos costes obedecen principalmente a indemnizaciones por despido y ascendieron a 75,8 millones de euros en el tercer trimestre de 2020. Véanse las secciones 3 y 5 para obtener información detallada.

² Excluido el efecto neto de impuestos de las siguientes partidas: (i) los efectos contables derivados de la asignación de precio de adquisición (PPA) y las pérdidas por deterioro del inmovilizado, (ii) las diferencias positivas / (negativas) de cambio no operativas, y (iii) los gastos relacionados con la implementación de los programas de ahorro de costes y otros efectos.

³ Ajustado para excluir el efecto de las cancelaciones de reservas y las deudas de dudoso cobro a causa de la pandemia, los gastos de implementación de los programas de ahorro de costes y las comisiones de financiación pagadas por adelantado en relación con el préstamo puente suscrito en marzo de 2020 y la emisión de bonos convertibles realizada en abril de 2020, como se describe en las secciones 3 y 5. El beneficio ajustado definido como se describe en la nota 2.

⁴ Definido como EBITDA menos la inversión en inmovilizado más variaciones en el capital circulante menos los impuestos pagados menos las comisiones financieras e intereses pagados.

⁵ Según la definición de los contratos de financiación.

⁶ Fuente: Análisis del mercado de transporte aéreo de pasajeros en junio, julio, agosto y septiembre de 2020 de IATA, crecimiento de RPK.

en junio. En agosto, el tráfico aéreo mundial se contrajo un 75,3%⁶ con respecto al mismo periodo de 2019. En septiembre, el tráfico aéreo mundial se redujo un 72,8%⁶, una mejora sostenida con respecto a la evolución del tráfico aéreo de agosto, aunque menor; dado que la reactivación de las restricciones de los gobiernos en respuesta a los nuevos brotes de COVID-19 lastraron el final de la temporada estival. La evolución del tráfico durante el tercer trimestre se debió al tráfico aéreo doméstico, ya que los vuelos internacionales se mantuvieron en niveles bajos por las restricciones a la movilidad transfronteriza.

En el tercer trimestre de 2020, las reservas aéreas (netas) de Amadeus a través de agencias de viajes se mantuvieron en positivo, ya que las reservas brutas superaron a las cancelaciones. Vimos cómo el crecimiento interanual de las reservas aéreas (netas) a través de agencias de viajes mejoraba progresivamente cada mes, sostenido por el crecimiento secuencial de las reservas brutas y la tendencia de normalización que mostró la tasa de cancelaciones. A consecuencia de ello, las reservas aéreas (netas) a través de agencias de viajes descendieron un 89,8% en el tercer trimestre de 2020 frente a 2019 y los ingresos de Distribución se redujeron un 85,3% frente al año anterior. Excluyendo el efecto de las cancelaciones vinculadas a la pandemia de COVID-19, la evolución subyacente de los ingresos de Distribución fue del -75,0% en el tercer trimestre. En los primeros nueve meses de 2020, nuestros volúmenes e ingresos en el negocio de Distribución descendieron un 82,1% y un 76,9%, respectivamente (una caída de los ingresos del 59,9% excluyendo el efecto de las cancelaciones por la COVID-19).

La evolución de los pasajeros embarcados de Amadeus estuvo en sintonía con el tráfico del sector a lo largo del tercer trimestre y, por tanto, también experimentó una leve mejora mes a mes. En el tercer trimestre, los pasajeros embarcados de Amadeus descendieron un 74,9%, tras la caída del 93,9% en el segundo trimestre, lo que se traduce en una evolución de -63,0% en los primeros nueve meses de 2020. En el área de hoteles, la evolución de las transacciones realizadas por nuestras centrales de reservas siguió siendo superior a la de los volúmenes aéreos. En Soluciones Tecnológicas, el descenso de los ingresos en el tercer trimestre del 52,4% fue inferior al crecimiento negativo de los pasajeros embarcados gracias a la evolución de los ingresos de nuestra cartera de negocios que no están directamente relacionados con el tráfico de aerolíneas o no están determinados por las transacciones, especialmente en el ámbito de los hoteles. En los primeros nueve meses de 2020, los ingresos del área de soluciones tecnológicas registraron un descenso del 37,5% frente al mismo periodo de 2019.

Resultados financieros del Grupo en el tercer trimestre de 2020

A consecuencia de la dinámica expuesta, en el tercer trimestre de 2020 los ingresos del Grupo Amadeus descendieron un 70,1%, cifra que se sitúa en el 64,6% al excluir el efecto de las cancelaciones relacionadas con la COVID-19.

En el tercer trimestre de 2020, el coste de los ingresos se contrajo un 94,2%, en consonancia con la evolución de las reservas aéreas a través de agencias de viajes. Los planes de reducción de los costes fijos que anunciamos en el primer semestre de 2020 están generando resultados positivos y durante el tercer trimestre, los costes fijos de la cuenta de resultados (formados por las partidas de Retribuciones a empleados y Otros gastos de explotación) también

descendieron, concretamente un 16,8%. Esta reducción de los costes fijos en la cuenta de resultados se atenuó a causa del aumento de la provisión por deudas de dudoso cobro derivado de la crisis de la COVID-19. Excluyendo los efectos de la deudas de dudoso cobro, el epígrafe de costes fijos de la cuenta de resultados descendió un 19,5% en el tercer trimestre.

A consecuencia de ello, el EBITDA⁷ del tercer trimestre de 2020 se situó en 2,1 millones de euros, lo que supone una caída del 99,6% frente a 2019 (o un descenso del 86,6%⁷ con respecto a 2019 si excluimos el efecto de las cancelaciones y la provisión por deudas de dudoso cobro a causa de la pandemia). La inversión en inmovilizado, que también forma parte de nuestro plan de reducción de los costes fijos, se recortó un 30,3% en el trimestre con respecto al mismo periodo del año anterior y contribuyó a una salida de efectivo de 156,0 millones de euros en el flujo de efectivo libre en el tercer trimestre.

En el tercer trimestre de 2020, el beneficio ajustado⁸ reflejó una pérdida de 125,0 millones de euros. Excluyendo los efectos de las cancelaciones, la provisión por deuda de dudoso cobro vinculados a la pandemia de COVID-19, así como las comisiones de financiación pagadas por adelantado en relación con el préstamo puente suscrito en marzo de 2020 y la emisión de bonos convertibles realizada en abril de 2020, la evolución subyacente del beneficio ajustado fue de -121,1%.

Resultados financieros del Grupo en los nueve primeros meses de 2020

En los primeros nueve meses de 2020, los ingresos del Grupo Amadeus descendieron un 59,8%, cifra que se sitúa en el 50,2% excluyendo el efecto de las cancelaciones por la COVID-19. El EBITDA⁹ registró un descenso del 88,8% debido a los efectos de las cancelaciones y la provisión por deuda de dudoso cobro vinculada a la COVID-19. Excluyendo estos efectos, la evolución subyacente del EBITDA fue de -72,1%⁹, gracias a los avances de nuestro plan de reducción de los costes fijos. Registramos una caída del beneficio ajustado¹⁰ de 214,2 millones de euros, cifra que equivale a un -99,5% excluyendo los efectos de las cancelaciones y la provision por deudas de dudoso cobro, así como las comisiones de financiación pagadas por adelantado en relación con el préstamo puente suscrito en marzo de 2020 y la emisión de bonos convertibles realizada en abril de 2020. El flujo de efectivo libre registró una salida de efectivo por valor de 328,3 millones de euros, mientras que el apalancamiento cerró en 4,6 veces el EBITDA de los últimos doce meses¹¹.

⁷ Ajustado para excluir los gastos de 75,8 millones de euros asumidos en el tercer trimestre de 2020 en relación con la implementación de los programas de ahorro de costes anunciados en el segundo trimestre de 2020.

⁸ Excluido el efecto neto de impuestos de las siguientes partidas: (i) los efectos contables derivados de la asignación de precio de adquisición (PPA) y las pérdidas por deterioro del inmovilizado, (ii) las diferencias positivas / (negativas) de cambio no operativas, y (iii) los gastos relacionados con la implementación de los programas de ahorro de costes y otros efectos.

⁹ Ajustado para excluir los gastos de 75,8 millones de euros asumidos en el tercer trimestre de 2020 en relación con la implementación de los programas de ahorro de costes anunciados en el segundo trimestre de 2020.

¹⁰ Excluido el efecto neto de impuestos de las siguientes partidas: (i) los efectos contables derivados de la asignación de precio de adquisición (PPA) y las pérdidas por deterioro del inmovilizado, (ii) las diferencias positivas / (negativas) de cambio no operativas, y (iii) los gastos relacionados con la implementación de los programas de ahorro de costes y otros efectos.

¹¹ Según la definición de los contratos de financiación.

Resumen de la actividad

Nuestra actividad comercial continuó durante el trimestre y firmamos nuevos contratos o renovaciones de 24 acuerdos de distribución con aerolíneas, 56 en total en los primeros nueve meses del año. Además, desde octubre y a resultas del acuerdo alcanzado con Southwest, la oferta completa para viajes de empresa de esta aerolínea está disponible a través de Amadeus Travel Platform. En septiembre, tuvimos el placer de anunciar un acuerdo estratégico de distribución de contenido NDC con el Grupo Air France-KLM. Ahora, las agencia de viajes usuarias de Amadeus podrán comparar, contratar, pagar y gestionar el contenido en formato NDC de este grupo aéreo a través de nuestra plataforma.

En Soluciones Tecnológicas para aerolíneas, Jeju Air, la mayor aerolínea de bajo coste de Corea del Sur, que antes de la pandemia transportaba alrededor de 14 millones de pasajeros al año, ha contratado nuestra solución de gestión del pasaje New Skies.

Nuestras iniciativas de venta incremental cosecharon varios éxitos entre nuestras aerolíneas clientes, como Turkish Airlines. Además, Alaska Airlines se convirtió en la primera aerolínea del mundo en implementar Amadeus Revenue Management sin ser usuaria del sistema de gestión del pasaje Altéa. Por último, en hoteles y soluciones tecnológicas para aeropuertos, seguimos renovando contratos y ampliando las respectivas bases de clientes (véase sección 2 de Actividades más destacadas del periodo).

Mejora de la liquidez y plan para fortalecer a Amadeus de cara al futuro

El 17 de septiembre de 2020, Amadeus reforzó su liquidez y amplió los vencimientos de su deuda realizando una emisión de eurobonos a tipo de interés fijo por valor de 750 millones de euros con vencimiento en septiembre de 2028. Estos bonos salieron al mercado con un precio de emisión del 99,194% de su valor nominal y ofrecen un cupón anual del 1,875%. Posteriormente, Amadeus canceló el importe pendiente, de 500 millones de euros, del préstamo puente (*bridge to bond loan*) formalizado el 25 de marzo de 2020 y del que no se había realizado ninguna disposición.

A 30 de septiembre, la liquidez a disposición de Amadeus ascendía a cerca de 4.200 millones de euros aproximadamente, consistente en tesorería (2.952,4 millones de euros), una línea de crédito renovable no dispuesta (1.000 millones de euros) y un préstamo del BEI sin garantías no dispuesto (200 millones de euros). Nuestros principales vencimientos financieros en 2020 y 2021 incluyen: (i) una emisión de bonos de 500 millones de euros con vencimiento en octubre de 2020; (ii) una emisión de bonos de 500 millones de euros con vencimiento en noviembre de 2021; (iii) varios vencimientos que ascienden en total a 80 millones de euros relacionados con el anterior préstamo del BEI (cuyas garantías se han suspendido hasta septiembre de 2021); y (iv) papel comercial por valor de 558,5 millones de euros a 30 de septiembre de 2020. Amadeus ha completado la refinanciación de los vencimientos de su papel comercial durante el segundo y el tercer trimestre. Además, nuestras emisiones de papel comercial pueden acogerse a las compras del Banco Central Europeo en el marco de su Programa de Compras de Emergencia frente a la Pandemia. Si ajustamos, por la amortización de la emisión de bonos de 500 millones de euros el 6 de octubre de 2020, la liquidez ascendía a alrededor de 3.700 millones de euros.

Además, en marzo de 2020 Amadeus anunció un primer paquete de medidas para reducir costes que generarán unos ahorros anuales cifrados en 300 millones de euros. Posteriormente, en el mes de julio, anunciamos un plan de medidas para reforzar nuestras capacidades de cara al futuro, para mejorar nuestro funcionamiento y la atención que prestamos a los clientes y para potenciar la innovación que esperamos que genere unos ahorros adicionales de 250 millones de euros.

A consecuencia de ello, esperamos conseguir una reducción permanente de los costes fijos en torno a los 550 millones de euros en 2021 frente a 2019, una reducción que en parte ya se refleja en las cifras de 2020 y seguirá haciéndolo. De esta reducción de los costes fijos de 550 millones de euros, esperamos que aproximadamente el 50%-60% se refleje en la cuenta de resultados y el resto en el epígrafe de inversiones en inmovilizado del estado de flujos de efectivo consolidado. La implementación de los programas operativos junto con la reducción de plantilla darán lugar a unos gastos de implementación de aproximadamente 200 millones de euros, que en su mayor parte esperamos asumir en 2020.

En el tercer trimestre de 2020 y en el periodo de nueve meses del año, hemos conseguido una reducción de los costes fijos (excluida la provisión por deudas de dudoso cobro) con respecto a 2019 en la cuenta de resultados y en el estado de flujos de efectivo consolidado en conjunto que asciende a 144,2 millones de euros y a 310,3 millones de euros, respectivamente. Los gastos de implementación asumidos para conseguir estas reducciones de costes ascendieron a 75,8 millones de euros en el tercer trimestre y en el periodo de nueve meses.

1.2 Resumen de información financiera y de explotación

Principales indicadores de negocios (millones de euros)	Ene-Sep 2020	Ene -Sep 2019	Variación	<i>Evolución financiera subyacente¹</i>
Indicadores operativos				
Reservas aéreas a través de	80,1	447,0	(82,1%)	
Reservas no aéreas (m)	23,7	49,4	(52,0%)	
Reservas totales (m)	103,8	496,4	(79,1%)	
Pasajeros embarcados (m)	553,2	1.496,6	(63,0%)	
Resultados financieros²				
Ingresos de Distribución	553,1	2.394,8	(76,9%)	(59,9%)
Ingresos de Sol. Tecnológicas	1.146,6	1.834,0	(37,5%)	(37,5%)
Ingresos ordinarios	1.699,8	4.228,8	(59,8%)	(50,2%)
EBITDA	196,2	1.751,0	(88,8%)	(72,1%)
Benef. (pérdida) del periodo	(356,4)	886,3	(140,2%)	(108,5%)
Beneficio (pérdida) ajustada³	(214,2)	987,0	(121,7%)	(99,5%)
Ganan. por acción ajustada (€)⁴	(0,48)	2,29	(121,0%)	(99,4%)
Flujo de efectivo				
Inversiones en inmovilizado	385,9	544,0	(29,1%)	
Flujo de caja libre⁵	(328,3)	820,0	(140,6%)	
Endeudamiento⁶				
	Sep 30,2020	Dic 31, 2019	Variación	
Deuda financiera neta según	2.787,6	2.758,4	29,2	
Deuda fin. neta / LTM EBITDA	4,6x	1,2x		

¹Ajustado para excluir el efecto de las cancelaciones de reservas y las deudas de dudoso cobro a causa de la pandemia, los gastos de implementación de los programas de ahorro de costes y las comisiones de financiación pagadas por adelantado en relación con el préstamo puente suscrito en marzo de 2020 y la emisión de bonos convertibles realizada en abril de 2020, como se describe en las secciones 3 y 5.

²Cifras de 2020 ajustadas para excluir los gastos de 75,8 millones de euros (54,5 millones de euros después de impuestos) asumidos en el tercer trimestre de 2020 en relación con la implementación de los programas de ahorro de costes anunciados en el segundo trimestre de 2020. Véanse las secciones 3 y 5 para obtener información detallada.

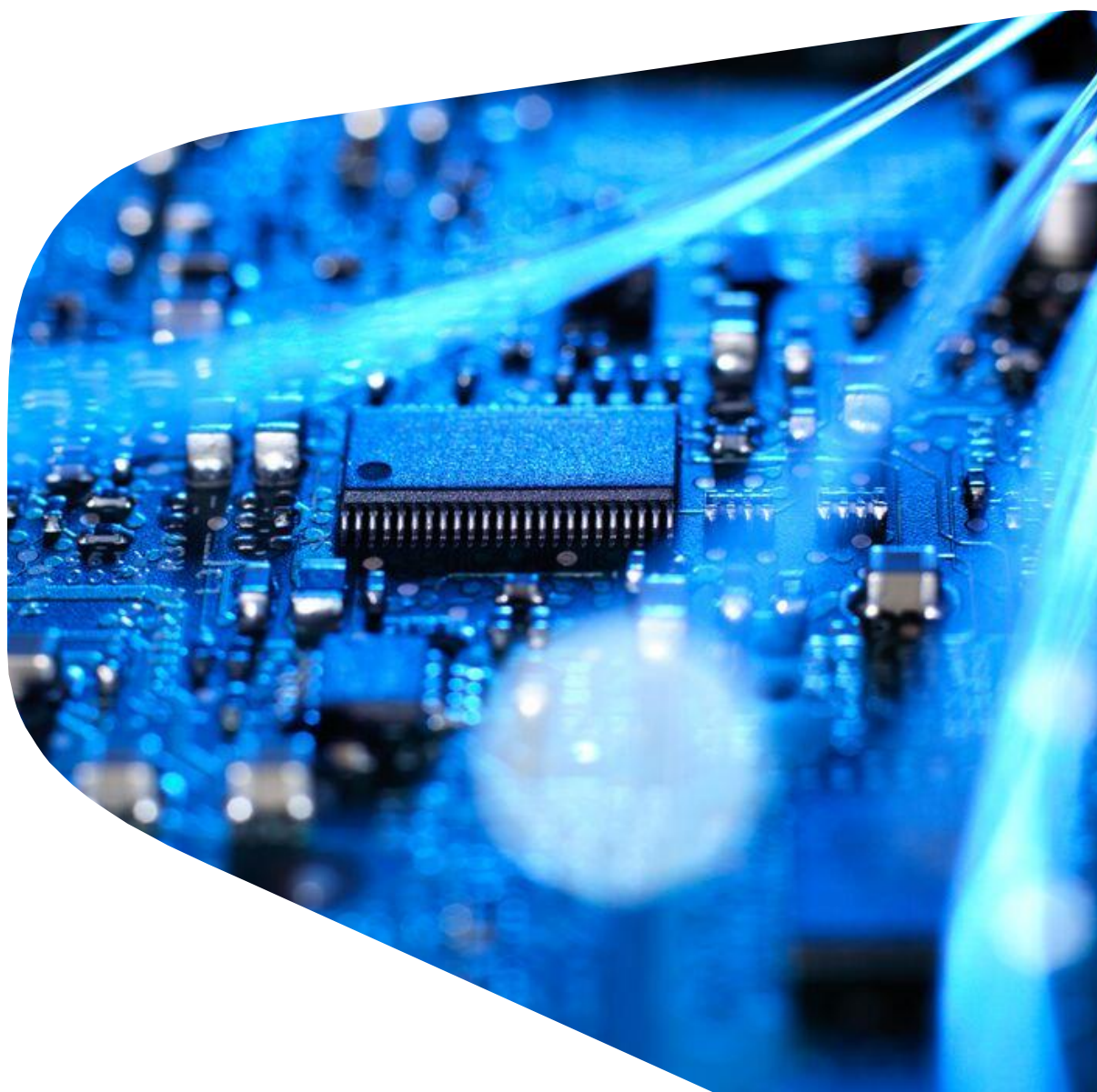
³Excluido el efecto neto de impuestos de las siguientes partidas: (i) los efectos contables derivados de la asignación de precio de adquisición (PPA) y las pérdidas por deterioro del inmovilizado, (ii) las diferencias positivas / (negativas) de cambio no operativas, y (iii) los gastos relacionados con la implementación de programas de ahorro de costes y otros efectos.

⁴Ganancias por acción correspondientes al beneficio ajustado atribuible a la sociedad dominante.

⁵Definido como EBITDA menos la inversión en inmovilizado más variaciones en el capital circulante menos los impuestos pagados menos las comisiones financieras e intereses pagados.

⁶Según la definición de nuestros contratos de financiación.

2 Resumen de actividades



Distribución

- Durante el tercer trimestre del año, firmamos nuevos contratos o renovaciones de 24 acuerdos de distribución con aerolíneas, 56 en total en los primeros nueve meses del año.
- Desde octubre y a resultas del acuerdo alcanzado con Southwest Airlines, la oferta completa para viajes de empresa de esta aerolínea está disponible a través de Amadeus Travel Platform. De este modo, quienes contratan viajes corporativos, las empresas de gestión de viajes y los responsables de viajes corporativos podrán reservar y gestionar reservas fácilmente en el sistema de distribución más grande del mundo.
- Seguimos realizando progresos con nuestro programa NDC. En septiembre, anunciamos un estratégico e innovador acuerdo de distribución de contenido NDC con el Grupo Air France-KLM. Este acuerdo establece que las ofertas de Air France-KLM en formato NDC estarán a disposición de las agencias de viajes a través de Amadeus Travel Platform. Para acceder a los productos de Air France-KLM distribuidos en formato NDC, las agencias tendrán que firmar contratos bilaterales con Air France-KLM y Amadeus. El flujo primario de reserva correspondiente a las fases de consulta, contratación y pago ya se ha integrado, lo que significa que las primeras agencias de viajes podrán reservar en formato NDC a través de la plataforma a partir del cuarto trimestre de este año. Se prevé completar la integración total con funciones de gestión en el primer semestre de 2021. Las agencias podrán buscar, comparar, reservar y gestionar productos de Air France-KLM a través de las herramientas de venta de Amadeus, la Travel API de Amadeus o Selling Platform Connect. Amadeus también habilitará la opción de que los viajeros corporativos reserven en formato NDC a través de cytric Travel & Expense.
- La base de clientes de las soluciones de comercialización de Amadeus para el canal de agencias de viajes siguió creciendo. Durante el tercer trimestre, una aerolínea contrató Amadeus Fare Families y cuatro aerolíneas, incluyendo Southwest Airlines, implementaron esta solución, mientras que tres aerolíneas contrataron Amadeus Ancillary Services para su canal indirecto y cuatro aerolíneas desplegaron esta solución. Al cierre del mes de septiembre, 111 aerolíneas habían contratado Amadeus Fare Families y 168 aerolíneas tenían contratada la solución Amadeus Ancillary Services.

Número de clientes (a 30 de Septiembre, 2020)	Implementados	Contratados
Amadeus Ancillary Services	140	168
Amadeus Airline Fare Families	92	111

- En agosto, anunciamos una alianza con 12Go, la agencia de viajes *online* del sureste asiático, para dar acceso a sus clientes a los productos de operadores ferroviarios europeos. Este nuevo acuerdo de distribución permitirá a los clientes de 12Go buscar y reservar billetes de tren en Europa en su propio idioma y moneda.
- En octubre, ampliamos nuestra alianza con Deutsche Bahn para permitir a los viajeros reservar trayectos entre diferentes países y compañías reuniendo ofertas de diferentes sistemas de distribución e inventarios directamente en la estación de tren. En 2017, Deutsche Bahn firmó una alianza con Amadeus para desarrollar un nuevo motor de reservas que permitiera a los pasajeros reservar en línea trayectos en tren por toda Europa,

en un único lugar, y disponer de una perspectiva completa de las diferentes ofertas y sus condiciones a lo largo de todo el proceso de compra. Esta solución se integró primero en la página web de Deutsche Bahn y ahora, gracias a este último acuerdo, puede utilizarse en las oficinas de billetes de Deutsche Bahn dentro de las estaciones de tren.

- Durante ese mismo mes, lanzamos Amadeus Cruise Portal. Con esta herramienta, las agencias tendrán acceso a productos reservables de más de 30 líneas de cruceros, casi el doble comparado con lo que se ofrecía anteriormente. Las agencias pueden vender productos complementarios anteriores o posteriores al crucero, como billetes de avión, hoteles, traslados o seguros, y pueden ofrecer de forma ágil mejoras de categoría y servicios especiales para aumentar los ingresos y la eficiencia. Esta solución de ámbito mundial ya está disponible en EE. UU. y Canadá y posteriormente se extenderá al resto de mercados.

Soluciones tecnológicas para aerolíneas (Airline IT)

- Al cierre del mes de septiembre, 209 aerolíneas tenían contratada alguna de las dos plataformas de gestión de pasajeros (PSS) de Amadeus (Altéa o New Skies) y 199 habían migrado a una de ellas.
- En octubre, Jeju Air, la primera y mayor aerolínea de bajo coste de Corea del Sur que antes de la pandemia transportaba alrededor de 14 millones de pasajeros al año, ha contratado nuestra solución de gestión del pasaje New Skies. La compañía ofrece vuelos regulares entre varias ciudades de Corea del Sur y entre Seúl y varios destinos internacionales, como Japón, China, Rusia, las islas Marianas y varios países del sureste asiático.
- En agosto, firmamos un acuerdo con Turkish Airlines para mejorar su experiencia de compra digital. La aerolínea, que es cliente de Amadeus Flex Pricer, ha contratado nuevas soluciones de compra de Amadeus Offer Suite, como Amadeus Massive and Instant Search y Amadeus Ticket Changer Reissue, Shopper and Refund. La aerolínea de bandera de Turquía podrá realizar ofertas personalizadas a los viajeros en todas las plataformas y dispositivos. Estas soluciones también allanarán el camino para que Turkish Airlines pueda integrar contenido NDC en su infraestructura actual, lo que permitirá a la aerolínea distribuir su oferta en este formato en un futuro cercano.
- Mauritania Airlines (cliente de Altéa Inventory) contrató y desplegó Altéa DCS Flight Management. Además, Azores Airlines contrató Altéa NDC, nuestra solución de nivel 4 certificada por IATA que permite a la compañía aplicar técnicas de comercialización avanzadas a sus ofertas. La aerolínea también contrató las soluciones Amadeus Payments Platform y Amadeus Metaconnect.
- Alaska Airlines se convirtió en la primera aerolínea del mundo que implementa Amadeus Revenue Management sin ser usuaria del sistema de gestión del pasaje Altéa. Amadeus Revenue Management permitirá a Alaska Airlines optimizar sus procesos de negocio y entender mejor el comportamiento de sus clientes, mejorando así la evolución de sus ingresos. Además, Alaska Airlines se encuentra entre las primeras aerolíneas del mundo en beneficiarse de un nuevo modelo de predicciones de ingresos creado por Amadeus: Active Forecast Adjustment (AFA). Este modelo ayuda a las aerolíneas a adaptar sus sistemas de gestión de ingresos a las fluctuaciones de la demanda de transporte aéreo, ya que ajusta las predicciones en todas las fechas de salida a partir de los últimos datos de ventas en tiempo real.

Hoteles

- En el área de hoteles, formalizamos una serie de acuerdos durante el tercer trimestre, como el la ampliación de nuestra alianza estratégica con los hoteles Accor para incorporar el uso de Demand360®. Esta solución ofrece los datos sobre demanda futura más exhaustivos del sector hotelero. Con este nuevo acuerdo, Accor recomendará el uso de Demand360 en sus establecimientos y trabajará con Amadeus para aumentar la adopción en toda la cartera de marcas del grupo, que comprende más de 5.000 hoteles y 39 marcas en 110 países.
- En octubre, anunciamos la renovación y ampliación de nuestra alianza con Hilton en el área de *business intelligence*. Amadeus Demand360, Rate360 y Agency360 seguirán generando previsiones para mejorar la toma de decisiones, optimizar la combinación de canales y elevar los ingresos por habitación disponible (Revpar). En el marco de este nuevo acuerdo, Demand360 será el proveedor exclusivo de previsiones integradas en el sistema de gestión de ingresos de Hilton (GRO). El resultado que se ha observado en los establecimientos que han completado recientemente la fase de pruebas es una toma de decisiones más precisa que mejora los ingresos. Por último, esta cadena hotelera también instará a los hoteles de su cartera a que utilicen los servicios de Amadeus GDS Advertising para captar reservas de alto valor a través de GDS y dirigirse a las agencias de viajes en cualquiera de los principales sistemas de distribución mundial de reservas.
- Sunway Hotels & Resorts, uno de los grupos hoteleros internacionales más destacados de Asia, que contrató iHotelier® Central Reservation System, Guest Management Solutions y Website Management Solutions. Esta alianza permitirá a Sunway optimizar las reservas y los programas de fidelización en sus 11 establecimientos independientes en Malasia, Camboya y Vietnam, así como en sus proyectos futuros, como la construcción de un nuevo hotel en el estado de Johor, en el sur de Malasia.
- Durante el tercer trimestre, Blossom Hotel Houston contrató nuestra plataforma hotelera completa para su establecimiento (Reservation, Web, Loyalty, Business Intelligence, Sales & Catering y Service Optimization). Se espera que el hotel empiece a operar a finales de año.
- Resorts World Las Vegas contrató nuestra solución de optimización de servicios HotSOS Advanced (que incluye HotSOS y Housekeeping) para su hotel de 3.500 habitaciones en Las Vegas.
- Northland Properties seleccionó el paquete Amadeus Integrated Booking Suite. Este paquete ofrece iHotelier (Channel Management, Reservations, Booking Engine), Guest Management, Loyalty and Web solutions, para incrementar la demanda, general fidelidad en los clients y mejorar el reconocimiento de la marca en los mercados principales.

Soluciones tecnológicas para aeropuertos (Airport IT)

- En septiembre, el Aeropuerto de Stuttgart (Alemania) completó con éxito la migración a la plataforma Amadeus Airport Cloud Use Service (ACUS) en más de 200 mostradores de facturación y puertas de autoembarque, así como la instalación de 30 terminales de autofacturación para ofrecer una experiencia de facturación de vuelos más fluida. El aeropuerto también ha adoptado la tecnología de pagos de Amadeus para ayudar a los

pasajeros a abonar fácilmente los servicios adicionales que contraten, como el exceso de equipaje o las mejoras de los asientos, usando métodos de pago sin contacto durante el proceso de facturación.

- El Aeropuerto Internacional de Nashville (EE. UU.), que ya es cliente de Amadeus Airport Operational Database and Resource Management System, desplegó la tecnología de procesamiento de pasajeros de uso común para el personal de las aerolíneas y los terminales de autoservicio de uso común. Con el despliegue de estas soluciones, los viajeros pueden gestionar su propio proceso de facturación sin tener que acudir al mostrador de billetes, reduciendo así el contacto y agilizando su itinerario.
- El Aeropuerto Internacional de Long Beach (EE. UU.) contrató Amadeus Extended Airline System Environment y los terminales de autoservicio de uso común. Esta implantación se desarrollará en paralelo al nuevo proyecto de renovación de terminales para facilitar el uso compartido por parte de las aerolíneas de los recursos en los mostradores de billetes y las puertas de embarque y la automatización del procesamiento de pasajeros.
- En Octubre, el Aeropuerto Internacional de Fort Lauderdale Hollywood (EE. UU.), ha completado la migración de Amadeus Biometric Boarding junto con Spirit Airlines, la primera aerolínea en utilizar esta función.

Otros

- El 1 de septiembre de 2020, anunciamos el nombramiento de un nuevo director financiero en Amadeus. Till Streichert, un exdirectivo de Vodafone y consultor en Boston Consulting Group, se incorpora a Amadeus para aportar sus más de 20 años de experiencia en puestos de alta dirección financiera y estratégica en todo el mundo. Ana de Pro, la directora financiera actual, dejará Amadeus a finales de año tras más de una década en la compañía. Till y Ana trabajarán en estrecha colaboración durante el resto del año preparando la transición. Ana se embarcará en la próxima etapa de su carrera en 2021 fuera de Amadeus, centrándose en puestos en consejos de administración y comisiones de auditoría como consejera no ejecutiva.

3 Presentación de la información financiera



La información financiera mostrada en este informe ha sido preparada de acuerdo con las Normas Internacionales de Información Financiera (NIIF) y no ha sido sometida a revisión por parte de los auditores.

Algunos importes y cifras incluidos en este informe han sido sujetos a ajustes por redondeo. Cualquier discrepancia que exista en las tablas entre los totales y las sumas de las partidas enumeradas es debida a redondeos.

Indicadores de resultados alternativos

Este documento utiliza indicadores de resultados alternativos no auditados, como el EBITDA, el beneficio de explotación, la deuda financiera neta según nuestro contrato de financiación, el beneficio ajustado y sus ratios correspondientes. Estos indicadores de resultados alternativos se han elaborado de conformidad con las directrices emitidas por la Autoridad Europea de Valores y Mercados (ESMA) para la información regulada publicada a partir del 3 de julio de 2016.

- EBITDA corresponde al beneficio de explotación más los gastos por depreciación y amortización. En la sección 5.3 se ofrece una conciliación del EBITDA con el beneficio de explotación. El beneficio de explotación se encuentra descrito en la sección 5.
- El beneficio ajustado se corresponde con el beneficio del periodo después de ajustarlo por: (i) los efectos contables derivados de la asignación de precio de adquisición (PPA) y las pérdidas por deterioro del inmovilizado, (ii) las diferencias positivas / (negativas) de cambio no operativas, y (iii) otras partidas, según lo detallado en la sección 5.6.1.
- La deuda financiera neta según nuestro contrato de financiación se calcula como la deuda corriente y no corriente (según estados financieros), menos el saldo de efectivo y equivalentes, ajustado por las partidas que no son de deuda (como las comisiones de financiación diferidas, los intereses devengados y los ajustes de valor razonable de un préstamo del BEI). En la sección 6.1.1. se ofrece una conciliación con los estados financieros.

Evolución subyacente

La columna de evolución financiera subyacentes que se muestra en este documento está ajustada por la reducción de los ingresos y el coste de los ingresos asociada con el volumen de cancelaciones mayor de lo habitual debido a la pandemia de COVID-19. Los ingresos procedentes de reservas de aerolíneas se registran cuando se efectúa la reserva, una vez descontadas las cancelaciones futuras previstas. Los ingresos por reserva están supeditados a que ocurra un suceso en el futuro, es decir, la cancelación. Las cancelaciones también influyen en los incentivos abonados a las agencias de viajes (contabilizados en el epígrafe Coste de los ingresos), que también se registran netos de cancelaciones futuras previstas. Históricamente, las cancelaciones definitivas han sido infrecuentes. Sin embargo, las restricciones a los viajes impuestas por los gobiernos y otros impactos negativos de la pandemia de COVID-19 sobre la industria de los viajes han elevado la tasa de cancelaciones y han obligado a actualizar la reserva constituida para este concepto.

En 2020, se ha producido un aumento en las pérdidas crediticias esperadas (provisión por deudas de dudoso cobro) sobre los activos financieros debido tanto al cambio en la matriz de provisiones como a la reevaluación del riesgo crediticio de algunos clientes como resultado de la pandemia de COVID-19. A efectos comparativos, la información de la columna sobre la evolución financiera

subyacente excluye los efectos de la provisión de deudas de dudoso cobro tanto en los resultados de los primeros nueve meses de 2020 como en los resultados del mismo periodo del ejercicio anterior.

Costes de implementación de los programas de ahorro de costes

En el tercer trimestre de 2020, asumimos unos gastos no-recurrentes de 75,8 millones de euros (54,5 millones de euros después de impuestos) en relación con la implementación de los programas de ahorro de costes anunciados en el segundo trimestre de 2020. Estos gastos corresponden principalmente a indemnizaciones por despido. Con ánimo de facilitar la comparación con 2019, las cifras reflejadas en la sección 5 se han ajustado para excluir dichos costes. Más adelante se ofrece una conciliación entre estos datos y los estados financieros.

Cuenta de resultados (millones de euros)	Jul-Sep 2020			Ene-Sep 2020		
	Excl. costs implementación	Costes implementación	Publicado	Excl. costs implementación	Costes implementación	Publicado
Ingresos ordinarios	418,6	0,0	418,6	1.699,8	0,0	1.699,8
Coste de los ingresos	(21,0)	0,0	(21,0)	(220,0)	0,0	(220,0)
Retrib. empleados y gastos asimilados	(357,3)	(73,6)	(430,9)	(1,092,1)	(73,6)	(1,165,8)
Otros gastos de explotación	(38,2)	(2,1)	(40,3)	(191,5)	(2,1)	(193,6)
Dep.y amortización	(184,0)	0,0	(184,0)	(614,1)	0,0	(614,1)
Benef. de explotación	(181,9)	(75,8)	(257,6)	(417,9)	(75,8)	(493,6)
Gastos financ. netos	(36,5)	0,0	(36,5)	(70,2)	0,0	(70,2)
Otros gastos	(0,2)	0,0	(0,2)	(0,4)	0,0	(0,4)
Benef. (perdida) antes de impuestos	(218,5)	(75,8)	(294,3)	(488,5)	(75,8)	(564,2)
Gasto por impuesto	62,6	21,3	83,9	139,5	21,3	160,8
Pérdida después de impuestos	(155,9)	(54,5)	(210,4)	(349,0)	(54,5)	(403,4)
Pérdida de empresas asociadas y JV	(3,5)	0,0	(3,5)	(7,5)	0,0	(7,5)
Pérdida del periodo	(159,5)	(54,5)	(214,0)	(356,4)	(54,5)	(410,9)
BPA (€)	(0,35)	(0,12)	(0,47)	(0,80)	(0,12)	(0,92)
EBITDA	2,1	(75,8)	(73,7)	196,2	(75,8)	120,4
Pérdida ajustada	(125,0)	0,0	(125,0)	(214,2)	0,0	(214,2)
Pérdida por acción ajustada (euros)	(0,28)	0,00	(0,28)	(0,48)	0,00	(0,48)

Consideramos que estos indicadores de resultados alternativos y la vista sobre los resultados subyacentes aportan información útil y pertinente que facilita la comprensión de los resultados de Amadeus y su posición financiera. Estas magnitudes y perspectivas no son estándar y, por tanto, pueden no ser comparables con las presentadas por otras empresas.

3.1 Adquisición de ICM Airport Technics

El 31 de mayo de 2019, Amadeus adquirió ICM Group Holding Limited y su grupo de empresas («ICM») por 40,1 millones de euros. Con sede en Sídney (Australia), ICM está especializada en proporcionar soluciones automatizadas de procesamiento de pasajeros y sistemas de autofacturación de equipajes para clientes, principalmente en la región Asia-Pacífico y en Europa. Los resultados de ICM se consolidaron en las cuentas de Amadeus desde el 1 de junio de 2019.

En el primer semestre de 2020, se llevó a cabo un ejercicio de asignación de precio de adquisición en relación con la consolidación de ICM en las cuentas de Amadeus.

3.2 Adquisición de Sky Suite de Optym

El 31 de enero de 2020, Amadeus adquirió Sky Suite, el negocio de *software* para planificación de redes de aerolíneas de Optym, por 36,2 millones de euros en efectivo. Optym y Amadeus son socios desde hace más de tres años y han desarrollado conjuntamente soluciones para Southwest Airlines, easyJet y LATAM Airlines. El paquete Amadeus Sky Suite mejorará su integración en Amadeus Airline Platform e incorporará *software* para optimización y simulación de redes, planificación de frecuencias y capacidad, y planificación y previsión de redes, así como una plataforma de programación y desarrollo de vuelos. Los resultados de Sky Suite de Optym se consolidaron en las cuentas de Amadeus desde el 31 de enero de 2020.

En el segundo trimestre de 2020, se llevó a cabo un ejercicio de asignación de precio de adquisición en relación con la consolidación de Sky Suite de Optym en las cuentas de Amadeus.

4 Main financial risks and hedging policy



4.1 Riesgo derivado de los tipos de cambio

La compañía presenta su información financiera en euros. Sin embargo, como consecuencia de su actividad y presencia internacional, Amadeus obtiene parte de sus resultados en monedas diferentes del euro y, por lo tanto, las fluctuaciones de los tipos de cambio influyen en dichos resultados. Asimismo, parte de nuestras entradas y salidas de tesorería están denominadas en monedas distintas del euro. Como consecuencia de ello, tanto nuestros resultados como nuestros flujos de efectivo se vieron afectados, de forma positiva o negativa, por las fluctuaciones de los tipos de cambio.

Exposición a divisas extranjeras

Nuestros ingresos se generan casi totalmente en euros o en dólares estadounidenses (esta segunda moneda representa entre el 45% y el 55% de nuestros ingresos totales). Los ingresos generados en divisas distintas del euro o el dólar estadounidense no son significativos.

A su vez, entre el 55% y el 65% de nuestros costes de explotación¹² está denominado en diversas monedas diferentes al euro, incluido el dólar estadounidense, que representa entre el 35% y el 45% de nuestros costes de explotación. El resto de los gastos de explotación en divisas está denominado en diferentes monedas, las más importantes de las cuales son la libra esterlina, el dólar australiano, la rupia india, el dólar de Singapur y el baht tailandés. Algunas de estas monedas pueden fluctuar frente al euro de forma similar a como fluctúa el tipo de cambio dólar-euro, y el grado de correlación puede variar a lo largo del tiempo.

Política de cobertura

El objetivo de Amadeus es reducir la volatilidad generada por las fluctuaciones de los tipos de cambio en sus flujos de efectivo netos denominados en divisas distintas del euro. Nuestra estrategia de cobertura es la siguiente:

- Para gestionar nuestra exposición al dólar estadounidense, disponemos de una cobertura natural gracias a la cual los flujos de efectivo operativos netos generados en esta moneda o en divisas vinculadas se compensan, entre otros elementos, con el pago de deuda denominada en dólares estadounidenses (si procede) y las inversiones e impuestos abonados en EE. UU. Es posible que formalicemos contratos con derivados cuando esta cobertura natural no sea suficiente para cubrir nuestra exposición pendiente.
- También cubrimos varias monedas, como la libra esterlina, el dólar australiano, la corona sueca y la rupia india, para las que formalizamos derivados de tipos de cambio con bancos.

Cuando las coberturas en vigor sobre los flujos de explotación se pueden acoger a la contabilidad de coberturas que recogen las NIIF, las ganancias y pérdidas se reconocen en el epígrafe de EBITDA. Nuestros mecanismos de cobertura generalmente se acogen a la contabilidad de coberturas de las NIIF.

¹² Incluye coste de los ingresos, retribuciones a empleados y otros gastos de explotación. No incluye depreciación ni amortización.

En líneas generales, las fluctuaciones de los tipos de cambio tuvieron un efecto neutral en los ingresos, y un ligero impacto positivo en los costes y el EBITDA durante los primeros nueve meses del año 2020. En el tercer trimestre, las fluctuaciones de los tipos de cambio tuvieron un leve impacto negativo en los ingresos, un impacto positivo en los costes y un pequeño impacto positivo en el EBITDA.

4.2 Riesgo derivado de los tipos de interés

Nuestro objetivo es reducir la volatilidad en los flujos netos de intereses. Para ello, Amadeus puede formalizar mecanismos de cobertura de tipos de interés (como *swaps* de tipos de interés, *caps* y *collars*) para cubrir la deuda a tipo variable.

A 30 de septiembre de 2020, el 18% de nuestra deuda financiera total¹³ (en relación con el programa de papel comercial europeo —ECP— y una emisión de eurobonos) estaba sujeta a tipos de interés variables referenciados al Euríbor. En esa fecha, no se había instrumentado ninguna cobertura de tipos de interés.

4.3 Riesgo relacionado con las acciones propias

Amadeus cuenta con tres planes diferentes de remuneración a empleados que se liquidan mediante la entrega de acciones de la compañía.

De acuerdo con las normas de estos planes, cuando alcanzan su vencimiento, todos los beneficiarios reciben una cantidad de acciones de Amadeus que, en el caso de los planes en vigor, ascenderá (dependiendo de la evolución de determinadas condiciones de desempeño) a entre un mínimo de 372.000 acciones y un máximo de 1.487.000 acciones, aproximadamente. La intención de Amadeus es hacer uso de esta autocartera para liquidar estos planes a su vencimiento.

¹³ Según la definición de los contratos de financiación.

5 Estados financieros consolidados



Ene-Sep Cuenta de resultados (millones de euros)	Ene-Sep 2020¹	Ene-Sep 2019	Variación	Evolución subyacente²
Ingresos ordinarios	1.699,8	4.228,8	(59,8%)	(50,2%)
Coste de los ingresos	(220,0)	(1.082,6)	(79,7%)	(63,7%)
Retribuciones a empleados y gastos asimilados	(1.092,1)	(1.149,1)	(5,0%)	(5,0%)
Otros gastos de explotación ³	(191,5)	(246,1)	(22,2%)	(42,9%)
Depreciación y amortización ³	(614,1)	(557,6)	10,1%	(0,3%)
Benef. de explotación	(417,9)	1.193,4	(135,0%)	(103,2%)
Gastos financieros netos	(70,2)	(43,6)	61,0%	49,6%
Otros ingresos (gastos)	(0,4)	11,5	(103,5%)	(103,5%)
Beneficio antes de impuestos	(488,5)	1.161,3	(142,1%)	(108,7%)
Gasto por impuesto	139,5	(279,1)	(150,0%)	(111,6%)
Beneficio después de impuestos	(349,0)	882,2	(139,6%)	(107,7%)
Beneficio de empresas asociadas y JV	(7,5)	4,1	n.m.	n.m.
Benef. (pérdida) del periodo	(356,4)	886,3	(140,2%)	(108,5%)
Benef. (pérdida) por acción (€)	(0,80)	2,06	(139,0%)	(108,2%)
Principales métricas financieras				
EBITDA	196,2	1.751,0	(88,8%)	(72,1%)
Benef. (pérdida) ajustada ⁴	(214,2)	987,0	(121,7%)	(99,5%)
Benef. (pérdida) por acción ajustado (euros)⁵	(0,48)	2,29	(121,0%)	(99,4%)

¹Cifras ajustadas para excluir los gastos de 75,8 millones de euros (54,5 millones de euros después de impuestos) asumidos en el tercer trimestre de 2020 en relación con la implementación de los programas de ahorro de costes anunciados en el segundo trimestre de 2020. Véase la sección 3 y la información a continuación para obtener información detallada.

²Ajustado para excluir el efecto de las cancelaciones de reservas y la provisión por deudas de dudoso cobro a causa de la pandemia, los gastos de implementación de los programas de ahorro de costes y las comisiones de financiación pagadas por adelantado en relación con el préstamo puente suscrito en marzo de 2020 y la emisión de bonos convertibles realizada en abril de 2020, como se describe en las secciones 3 y 5.

³A partir del segundo trimestre de 2020, la depreciación y amortización capitalizada, que solía integrarse en el epígrafe de Otros gastos de explotación de la cuenta de resultados del Grupo, se ha reclasificado a depreciación y amortización. Con ánimo de facilitar la comparación, las cifras de 2019 se han ajustado para reflejar esta reclasificación.

⁴Excluido el efecto neto de impuestos de las siguientes partidas: (i) los efectos contables derivados de la asignación de precio de adquisición (PPA) y las pérdidas por deterioro del inmovilizado, (ii) las diferencias positivas / (negativas) de cambio no operativas, y (iii) los gastos relacionados con la implementación de programas de ahorro de costes y otros efectos.

⁵Ganancias por acción correspondientes al beneficio ajustado atribuible a la sociedad dominante. Cálculo basado en el número medio ponderado de acciones en circulación en el periodo.

3T Cuenta de resultados (millones de euros)	Jul-Sep 2020¹	Jul-Sep 2019	Variación	Evolución subyacente²
Ingresos ordinarios	418,6	1,402,2	(70,1%)	(64,6%)
Coste de los ingresos	(21,0)	(360,4)	(94,2%)	(88,2%)
Retribuciones a empleados y gastos asimilados	(357,3)	(396,5)	(9,9%)	(9,9%)
Otros gastos de explotación ³	(38,2)	(78,7)	(51,5%)	(72,5%)
Depreciación y amortización ³	(184,0)	(206,2)	(10,8%)	(11,4%)
Benef. de explotación	(181,9)	360,4	(150,5%)	(123,8%)
Gastos financieros netos	(36,5)	2,3	n.m.	n.m.
Otros ingresos (gastos)	(0,2)	(1,0)	(81,6%)	(81,6%)
Beneficio antes de impuestos	(218,5)	361,7	(160,4%)	(132,6%)
Gasto por impuesto	62,6	(71,3)	(187,8%)	(147,6%)
Beneficio después de impuestos	(155,9)	290,4	(153,7%)	(128,7%)
Beneficio de empresas asociadas y JV	(3,5)	1,5	n.m.	n.m.
Benef. (pérdida) del periodo	(159,5)	291,9	(154,6%)	(129,8%)
Benef. (pérdida) por acción (€)	(0,35)	0,68	(152,2%)	(128,4%)
Principales métricas financieras				
EBITDA	2,1	566,6	(99,6%)	(86,6%)
Benef. (pérdida) ajustada⁴	(125,0)	323,0	(138,7%)	(121,1%)
Benef. (pérdida) por acción ajustado (euros)⁵	(0,28)	0,75	(136,9%)	(120,1%)

¹Cifras ajustadas para excluir los gastos de 75,8 millones de euros (54,5 millones de euros después de impuestos) asumidos en el tercer trimestre de 2020 en relación con la implementación de los programas de ahorro de costes anunciados en el segundo trimestre de 2020. Véase la sección 3 y la información a continuación para obtener información detallada.

²Ajustado para excluir el efecto de las cancelaciones de reservas y la provisión por deuda de dudoso cobro a causa de la pandemia, los gastos de implementación de los programas de ahorro de costes y las comisiones de financiación pagadas por adelantado en relación con el préstamo puente suscrito en marzo de 2020 y la emisión de bonos convertibles realizada en abril de 2020, como se describe en las secciones 3 y 5.

³A partir del segundo trimestre de 2020, la depreciación y amortización capitalizada, que solía integrarse en el epígrafe de Otros gastos de explotación de la cuenta de resultados del Grupo, se ha reclasificado a depreciación y amortización. Con ánimo de facilitar la comparación, las cifras de 2019 se han ajustado para reflejar esta reclasificación.

⁴Excluido el efecto neto de impuestos de las siguientes partidas: (i) los efectos contables derivados de la asignación de precio de adquisición (PPA) y las pérdidas por deterioro del inmovilizado, (ii) las diferencias positivas / (negativas) de cambio no operativas, y (iii) los gastos relacionados con la implementación de los programas de ahorro de costes y otros efectos.

⁵Ganancias por acción correspondientes al beneficio ajustado atribuible a la sociedad dominante. Cálculo basado en el número medio ponderado de acciones en circulación en el periodo.

Gastos de implementación de los programas de ahorro de costes

En el tercer trimestre de 2020, Amadeus incurrió en unos gastos de 75,8 millones de euros (54,5 millones de euros después de impuestos) en relación con la implementación de los programas de ahorro de costes anunciados en el segundo trimestre de 2020. Estos gastos corresponden principalmente a indemnizaciones por despido. Con ánimo de facilitar la comparación con 2019, las cifras expuestas arriba y en la sección 5 se han ajustado para excluir dichos costes.

Presentación de los resultados subyacentes

En los primeros nueve meses de 2020, los resultados de Amadeus también se vieron afectados por los siguientes efectos relacionados con la pandemia de COVID-19:

- Un porcentaje superior a lo habitual de cancelaciones de reservas aéreas frente a las reservas brutas a partir del mes de marzo, desde que la crisis sanitaria por la COVID-19 se extendió por todo el mundo. Esta tasa de reservas canceladas mayor de lo habitual trajo consigo una reducción de los ingresos, así como del coste de los ingresos, efecto compensado parcialmente por la provisión por cancelaciones de reservas¹⁴. La suma de estos dos efectos (cancelaciones de reservas por encima de la media histórica y provisiones por cancelaciones) tuvo un efecto negativo de 77,5 millones de euros en los ingresos en el tercer trimestre de 2020 (406,7 millones de euros en los primeros nueve meses) y un efecto positivo de 21,4 millones de euros en el coste de los ingresos en el tercer trimestre de 2020 (173,6 millones de euros en los primeros nueve meses). Excluyendo ambos efectos, los ingresos descendieron un 64,6% y un 50,2% en el tercer trimestre y los primeros nueve meses de 2020, respectivamente, y el coste de los ingresos se redujo un 88,2% y un 63,7% en el tercer trimestre y los primeros nueve meses del año, respectivamente.
- Un aumento de la provisión por deudas de dudoso cobro que afectó negativamente al epígrafe de Otros gastos de explotación, provocado por (i) la reevaluación del riesgo crediticio de algunos clientes que se convirtieron en clientes de alto riesgo de conformidad con nuestra definición de impago, y (ii) los cambios en la matriz de provisiones en el contexto de la COVID-19. La provisión por deuda de dudoso cobro aumentaron 18,4 millones de euros y 64,9 millones de euros en el tercer trimestre y los primeros nueve meses de 2020, respectivamente (aumento de 6,6 millones de euros y 24,3 millones de euros en el tercer trimestre y los primeros nueve meses de 2019, respectivamente). Excluyendo esta provisión, la partida de Otros gastos de explotación descendió un 72,5% y un 42,9% en el tercer trimestre y los primeros nueve meses de 2020, respectivamente.

¹⁴ Como norma general, cuando se cancela una reserva aérea a través de agencia de viajes Amadeus cancela la comisión por reserva que se factura a la aerolínea (lo que representa una minoración de los ingresos) y el incentivo que se abona a la agencia de viajes (lo que representa un descenso del coste de los ingresos). De acuerdo con las NIIF, estimamos el importe a partir de las reservas aéreas a través de agencias de viajes no materializadas (facturadas y no utilizadas) que puedan cancelarse en el futuro. Las cuentas por cobrar se registran excluyendo la reserva de cancelación y las cuentas a pagar se registran excluyendo la reducción en los costes de distribución derivados de las cancelaciones. Los ajustes a esta provisión repercuten tanto en los ingresos como en el coste de los ingresos. Véanse más detalles sobre este ajuste en la sección 3.

- El efecto combinado del volumen inusualmente alto de cancelaciones de reservas aéreas frente a las reservas brutas y el incremento de la provisión por deudas de dudoso cobro tuvo un efecto negativo en el EBITDA cifrado en 74,4 millones de euros y 298,0 millones de euros en el tercer trimestre y los primeros nueve meses del ejercicio, respectivamente. Excluyendo ambos efectos, así como los gastos relacionados con la implementación de nuestros programas de ahorro de costes, el EBITDA descendió un 86,6% y un 72,1% en el tercer trimestre y los primeros nueve meses de 2020, respectivamente.
- En el tercer trimestre de 2020, los cargos por deterioro ascendieron a 16,2 millones de euros (80,8 millones de euros en el periodo de nueve meses) y se originaron en relación con algunos clientes que han cancelado contratos o suspendido operaciones y en algunos activos que no arrojarán los beneficios que cabría esperar para el periodo. Si excluimos estos cargos por deterioro de los resultados de los nueve primeros meses de 2020 y 2019 (que ascendieron a 16,9 millones de euros en el tercer trimestre de 2019 y a 22,7 millones de euros en los nueve primeros meses de 2019), los gastos por depreciación y amortización descendieron un 11,4% en el tercer trimestre y un 0,3% en los primeros nueve meses de 2020.
- Las comisiones bancarias pagadas por adelantado en relación con el préstamo puente firmado en marzo y la emisión de bonos convertibles de abril de 2020 elevaron los gastos financieros netos en 2,8 millones de euros y 5,0 millones de euros en el tercer trimestre y los nueve primeros meses de 2020, respectivamente.
- Excluyendo los efectos (después de impuestos) mencionados anteriormente, así como los gastos relacionados con la implementación de los programas de ahorro de costes, el beneficio (pérdida) del tercer trimestre y los primeros nueve meses de 2020 descendió un 129,8% y un 108,5%, respectivamente, frente a 2019, y el beneficio ajustado (pérdida) se redujo un 121,1% y un 99,5% en el tercer trimestre y los primeros nueve meses del año, respectivamente, frente a 2019.

5.1 Ingresos ordinarios

Los ingresos en el tercer trimestre de 2020 ascendieron a 418,6 millones de euros, lo que supone una caída del 70,1% con respecto al año anterior. Los ingresos del tercer trimestre siguieron acusando los bajos niveles de tráfico aéreo, así como el elevado volumen de cancelaciones de reservas aéreas frente a las reservas brutas, debido a la pandemia de COVID-19. Descontando los efectos del mayor volumen de cancelaciones y los movimientos relacionados en la provisión por cancelaciones¹⁵, la evolución subyacente de nuestros ingresos fue de una caída del 64,6% en el tercer trimestre. Esta evolución subyacente de los ingresos

¹⁵ Como norma general, cuando se cancela una reserva aérea a través de agencia de viajes Amadeus anula la comisión por reserva que se factura a la aerolínea (lo que representa una minoración de los ingresos) y el incentivo que se abona a la agencia de viajes (lo que representa un descenso del coste de los ingresos). De acuerdo con las NIIF, estimamos el importe a partir de las reservas aéreas a través de agencias de viajes no materializadas (facturadas y no utilizadas) que puedan cancelarse en el futuro. Las cuentas por cobrar se registran excluyendo la reserva de cancelación y las cuentas a pagar se registran excluyendo la reducción en los costes de distribución derivados de las cancelaciones. Los ajustes a esta provisión repercuten tanto en los ingresos como en el coste de los ingresos. Véanse más detalles sobre este ajuste en la sección 3.

del grupo en el tercer trimestre se debió a los descensos subyacentes de los ingresos de los segmentos de negocio: un 75,0% en Distribución y un 52,4% en Soluciones Tecnológicas.

Los ingresos en los primeros nueve meses de 2020 ascendieron a 1.699,8 millones de euros, lo que supone una reducción del 59,8% con respecto al año anterior. Excluyendo el efecto derivado de un volumen de cancelaciones de reservas aéreas mayor de lo habitual debido a la COVID-19 y la provisión por cancelaciones, los ingresos se contrajeron un 50,2% frente a los primeros nueve meses de 2019.

3T Ingresos ordinarios (millones de euros)	Jul-Sep 2020	Jul-Sep 2019	Variación	Evolución subyacente¹
Ingresos de Distribución	111,6	757,8	(85,3%)	(75,0%)
Ingresos de Soluciones Tecnológicas	307,0	644,4	(52,4%)	(52,4%)
Ingresos	418,6	1,402,2	(70,1%)	(64,6%)

¹ Ajustado para excluir el efecto de las cancelaciones vinculado a la pandemia de COVID-19.

Ene-Sep Ingresos ordinarios (millones de euros)	Ene-Sep 2020	Ene-Sep 2019	Variación	Evolución subyacente¹
Ingresos de Distribución	553,1	2,394,8	(76,9%)	(59,9%)
Ingresos de Soluciones Tecnológicas	1,146,6	1,834,0	(37,5%)	(37,5%)
Ingresos	1,699,8	4,228,8	(59,8%)	(50,2%)

¹ Ajustado para excluir el efecto de las cancelaciones vinculado a la pandemia de COVID-19.

5.1.1 Distribution

En el tercer trimestre de 2020, los ingresos de Distribución descendieron un 85,3% debido a la caída de las reservas aéreas a través de agencias de viajes usuarias de Amadeus frente al mismo trimestre de 2019 a causa de la pandemia de COVID-19, así como al efecto derivado del mayor volumen de reservas canceladas frente a las reservas brutas. Este descenso de los ingresos constituye una mejora frente a la caída del 102,0% sufrida por los ingresos de Distribución en el segundo trimestre de 2020, gracias a la mejora en las tasas de crecimiento de las reservas aéreas brutas a través de agencias de viajes durante el trimestre y la desaceleración de las cancelaciones frente a las reservas brutas. En el periodo de nueve meses, los ingresos de distribución descendieron un 76,9% frente al mismo periodo de 2019.

Excluyendo el efecto derivado del mayor volumen de reservas canceladas frente a las reservas brutas y los movimientos relacionados en la provisión por cancelaciones, los ingresos subyacentes de Distribución se contrajeron un 75,0% en el tercer trimestre y un 59,9% en los primeros nueve meses de 2020 con respecto al mismo periodo de 2019.

La contracción de los ingresos de Distribución en el tercer trimestre se explica principalmente por el descenso de las reservas aéreas a través de agencias de viajes y, en menor medida, por el descenso del ingreso por reserva aérea debido al mayor peso de las reservas locales a causa

de la recuperación más intensa del tráfico aéreo doméstico frente al internacional. También se contrajeron otras partidas de ingresos, como los ingresos tanto de Soluciones Tecnológicas para agencias de viajes como de soluciones no aéreas, aunque lo hicieron a tasas más moderadas que las reservas aéreas a través de agencias de viajes. Estos efectos quedaron parcialmente mitigados por un efecto positivo en los ingresos derivado de la provisión para cancelaciones y el aumento de los ingresos derivados de soluciones que gestionan los procesos relacionados con la emisión de billetes y las cancelaciones.

Evolución de las reservas de Amadeus

Principales indicadores de negocio	Jul-Sep 2020	Jul-Sep 2019	Variación	Ene-Sep 2020	Ene-Sep 2019	Variación
Reservas aéreas a través de agencias de viaje (m)	14,2	139,3	(89,8%)	80,1	447,0	(82,1%)
Reservas no aéreas (m)	6,7	15,5	(56,8%)	23,7	49,4	(52,0%)
Reservas totales (m)	20,9	154,8	(86,5%)	103,8	496,4	(79,1%)

En el tercer trimestre de 2020, las reservas aéreas a través de agencias de viajes usuarias de Amadeus se contrajeron un 89,8% frente al mismo periodo de 2019, lo que supone una mejora frente al descenso del 113,2% experimentado por las reservas aéreas en el segundo trimestre. Después de marcar mínimos en abril y mayo, cuando las cancelaciones superaron a las reservas brutas, los volúmenes entraron en territorio positivo a partir de mediados de junio y mejoraron secuencialmente durante el tercer trimestre a raíz de las mayores tasas de crecimiento de las reservas brutas y la desaceleración del volumen de cancelaciones. Las mejoras en las tasas de crecimiento de los volúmenes comparadas con el segundo trimestre del año se observaron en todas las regiones. Las regiones con mejor comportamiento en el tercer trimestre fueron Centro, Este y Sur de Europa, debido principalmente a Rusia (IATA anunció que el tráfico aéreo nacional de Rusia había crecido en agosto), y Norteamérica, sostenida también por la evolución del tráfico doméstico durante el periodo en EE. UU.

En los nueve primeros meses de 2020, las reservas aéreas a través de agencias de viajes usuarias de Amadeus cayeron un 82,1%. Los volúmenes de reservas aéreas comenzaron a descender en febrero y empeoraron a partir de marzo, cuando la crisis sanitaria de la COVID-19 se extendió más allá de Asia y se declaró la pandemia.

Reservas aéreas de Amadeus (millones)	Variación Abr-Jun 2020	Variación Jul-Sep 2020	Variación Ene-Sep 2020
Europa Occidental	(118,1%)	(95,3%)	(84,0%)
Norteamérica	(115,0%)	(83,4%)	(79,3%)
Oriente Medio y África	(106,6%)	(84,5%)	(76,7%)
Europa Central, del Este y del Sur	(106,0%)	(78,0%)	(73,2%)
Asia Pacífico	(110,5%)	(96,7%)	(90,8%)
Latinoamérica	(112,8%)	(89,9%)	(79,7%)
Reservas totales aéreas a través de agencias de viaje de Amadeus	(113,2%)	(89,8%)	(82,1%)

Las reservas no aéreas de Amadeus disminuyeron un 56,8% en el tercer trimestre de 2020, cifra que se sitúa en el 52,0% en el periodo de nueve meses, debido al impacto global negativo de la pandemia de COVID-19 en la industria de los viajes en todo el mundo. El menor descenso de los volúmenes registrado en el tercer trimestre con respecto al segundo trimestre de 2020 (-85,3%) se pudo apreciar en todos nuestros productos no aéreos y principalmente en hoteles, trenes y alquiler de coches.

5.1.2 Negocio de Soluciones Tecnológicas

En el tercer trimestre de 2020, los ingresos de soluciones tecnológicas se redujeron un 52,4% frente al mismo periodo de 2019, lo que colocó la contracción de los primeros nueve meses en el 37,5%. El descenso de los ingresos se debió principalmente a los bajos volúmenes de pasajeros embarcados de aerolíneas a causa de la pandemia de COVID-19, junto con una contracción de los ingresos procedentes de los nuevos negocios a un ritmo menor que los pasajeros embarcados de aerolíneas, debido en parte a los ingresos por suscripciones o licencias, que se ven menos afectados por la COVID-19, pero también debido al efecto positivo de las nuevas implementaciones en clientes en los nuevos negocios.

Evolución de los pasajeros embarcados a través de Amadeus

Pasajeros embarcados (millones)	Jul-Sep 2020	Jul-Sep 2019	Varia- ción	Ene-Sep 2020	Ene-Sep 2019	Varia- ción
Crecimiento orgánico ¹	133,7	534,2	(75,0%)	525,6	1.460,3	(64,0%)
Crec. no orgánico ²	4,3	15,4	(72,4%)	27,6	36,3	(23,9%)
Total pasajeros embarca- dos	138,0	549,6	(74,9%)	553,2	1.496,6	(63,0%)

¹ Calculado tomando como base el volumen ajustado de pasajeros embarcados para reflejar el crecimiento de aerolíneas comparables en nuestras plataformas PSS durante ambos periodos.

² Incluye el efecto de las migraciones de 2019 y 2020, compensado en parte por el impacto de las aerolíneas que cesaron o suspendieron sus actividades.

En el tercer trimestre de 2020, los pasajeros embarcados de Amadeus cayeron un 74,9% hasta 138,0 millones, lastrados por la pandemia de COVID-19. Las tasas de crecimiento orgánico de los pasajeros embarcados mejoraron levemente durante el trimestre; así, descendieron un 75,0% en el periodo de tres meses, frente a la reducción del 93,9% registrada en el segundo trimestre. Se experimentaron contracciones en las diferentes regiones, con Centro, Este y Sur de Europa y Norteamérica como mejores regiones, apoyadas en ambos casos por la mejora de las tasas de crecimiento del tráfico doméstico.

Los volúmenes de pasajeros embarcados de Amadeus en el tercer trimestre incluyeron los de los clientes migrados en 2019, como Philippine Airlines, Bangkok Airways, Air Canada, Air Europa y FlyOne, y en 2020, como Azerbaijan Airlines, Mauritania Airlines, STARLUX Airlines, Air Tahiti, JSX y TAAG Angola. Antes de la COVID-19, estas implementaciones en clientes habrían aportado alrededor de 114 millones de pasajeros embarcados al año. Por otro lado, los volúmenes de pasajeros embarcados de Amadeus también acusaron el efecto negativo derivado del cese o suspensión de actividad de varias aerolíneas clientes en 2019, entre ellas Germania y bmi Regional (ambas en febrero), Avianca Brasil (en mayo), Avianca Argentina (en junio) y Thomas Cook UK, Aigle Azur, Adria Airways y XL Airways France (todas en septiembre), y en 2020, como Flybe (en marzo) y Tiger Airways Australia (en septiembre). Antes de la COVID-19, estos clientes habrían representado alrededor de 46 millones de pasajeros embarcados al año.

En los primeros nueve meses de 2020, los pasajeros embarcados de Amadeus se contrajeron un 63,0% después de que el efecto negativo de la pandemia de COVID-19 a partir de febrero empañara la buena evolución de los volúmenes orgánicos de pasajeros embarcados de Amadeus a comienzos de año, así como la contribución de nuestros nuevos clientes de PSS desde 2019.

Pasajeros embarcados (millones)	Variación Abr-Jun 2020	Variación Jul-Sep 2020	Variación Ene-Sep 2020
Asia Pacífico	(94.0%)	(83.3%)	(65.9%)
Europa Occidental	(97.2%)	(75.7%)	(68.1%)
Norteamérica	(85.8%)	(58.9%)	(47.4%)
Oriente Medio y África	(96.0%)	(85.0%)	(65.8%)
Latinoamérica	(93.1%)	(77.2%)	(60.5%)
Europa Central, del Este y del Sur	(90.9%)	(53.1%)	(54.2%)
Pasajeros embarcados totales	(93.9%)	(74.9%)	(63.0%)

5.2 Costes operativos del grupo

5.2.1 Coste de los ingresos

Estos costes comprenden fundamentalmente: (i) incentivos pagados a distribuidores de viajes por las reservas realizadas a través de nuestras plataformas de reserva, (ii) comisiones de distribución pagadas a las organizaciones comerciales locales que actúan en calidad de distribuidoras a escala local (principalmente en Oriente Medio, Norte de África, la India y Corea del Sur), (iii) gastos de transmisión de datos relacionados con el mantenimiento de nuestra red informática, incluidos los cargos por conexión, (iv) comisiones abonadas en relación con las actividades de publicidad y análisis de datos en nuestro negocio de hoteles, y (v) comisiones pagadas a agencias de viajes por el uso de nuestras soluciones de pagos incluidas en el negocio de Distribución.

El coste de los ingresos en el tercer trimestre de 2020 se situó en 21,0 millones de euros, cifra que supone un descenso del 94,2% frente al mismo periodo de 2019. El coste de los ingresos en los primeros nueve meses del año se situó en 220,0 millones de euros, lo que supone una reducción del 79,7% frente al mismo periodo de 2019.

El coste de los ingresos en 2020 se ha visto afectado por una acusada caída de los volúmenes brutos de reservas aéreas y por un volumen de reservas aéreas canceladas frente a las reservas brutas mayor de lo habitual debido a la pandemia de COVID-19, como se detalla en la sección 5.1.1, efecto compensado parcialmente por nuestra provisión por cancelaciones de reservas¹⁶. Excluyendo el efecto de las cancelaciones mayores de lo habitual y la provisión por cancelaciones, el coste de los ingresos descendió un 88,2% en el tercer trimestre (63,7% en los primeros nueve meses) debido a la evolución de las reservas aéreas.

5.2.2 Retribuciones a los empleados y gastos asimilados y otros gastos de explotación

Una gran parte de los empleados de Amadeus son ingenieros informáticos. Históricamente, Amadeus también ha contratado personal externo para las actividades de desarrollo, complementando así el personal indefinido, lo que ofrece flexibilidad a la hora de reforzar o reducir nuestra actividad de desarrollo. La relación entre personal indefinido y los proveedores externos dedicados a la I+D ha variado en función de las necesidades de negocio y la cartera de proyectos, lo que repercute en la evolución de las partidas de "Retribuciones a empleados" y "Otros gastos de explotación" en la cuenta de resultados.

¹⁶ Como norma general, cuando se cancela una reserva aérea a través de agencia de viajes Amadeus anula la comisión por reserva que se factura a la aerolínea (lo que representa una minoración de los ingresos) y el incentivo que se abona a la agencia de viajes (lo que representa un descenso del coste de los ingresos). De acuerdo con las NIIF, estimamos el importe a partir de las reservas aéreas a través de agencias de viajes no materializadas (facturadas y no utilizadas) que puedan cancelarse en el futuro. Las cuentas por cobrar se registran excluyendo la reserva de cancelación y las cuentas a pagar se registran excluyendo la reducción en los costes de distribución derivados de las cancelaciones. Los ajustes a esta provisión repercuten tanto en los ingresos como en el coste de los ingresos. Véanse más detalles sobre este ajuste en la sección 3.

A raíz del plan de recorte de los costes fijos que anunciamos durante el segundo trimestre de 2020, hemos adoptado una serie de medidas, como la reducción de nuestro personal indefinido y subcontratado. Con ello se ha conseguido una reducción de la partida de gastos de explotación totales, incluidas Retribuciones a empleados y Otros gastos de explotación, del 16,8% y el 8,0% en el tercer trimestre y los nueve primeros meses de 2020, respectivamente (excluyendo los gastos de implementación de los programas de ahorro de costes). La base de costes fijos se vio afectada por un aumento de la provisión por deudas de dudoso cobro provocado por (i) la reevaluación del riesgo crediticio de algunos clientes que se convirtieron en clientes de alto riesgo de conformidad con nuestra definición de impago, y (ii) el incremento de la provisión por pérdidas crediticias previstas en el contexto de la COVID-19. La provisión por deudas de dudoso cobro aumentó en 18,4 millones de euros y 64,9 millones de euros en el tercer trimestre y los primeros nueve meses de 2020, respectivamente (6,6 millones de euros y 24,3 millones de euros en el tercer trimestre y los primeros nueve meses de 2019, respectivamente). Excluyendo el efecto de la provisión por dudoso cobro y los gastos relacionados con la implementación de los programas de ahorro de costes, la partida de gastos de explotación totales descendió un 19,5% y un 11,1% en el tercer trimestre y los primeros nueve meses de 2020, respectivamente.

Millones de euros	Ene-Sep 2020 ¹	Ene-Sep 2019	Variación	Evolución subyacente ²
Retribuciones a empleados y gastos asimilados + Otros gastos de explotación ³	(1.283,6)	(1.395,2)	(8,0%)	(11,1%)

¹ Cifras ajustadas para excluir los gastos de 75,8 millones de euros asumidos en el tercer trimestre de 2020 en relación con la implementación de los programas de ahorro de costes anunciados en el segundo trimestre de 2020.

² Ajustado para excluir los efectos de la provisión por deudas de dudoso cobro relacionada con la pandemia de la COVID-19, así como los gastos relacionados con la implementación de los programas de ahorro de costes.

³ A partir del segundo trimestre de 2020, la depreciación y amortización capitalizada, que solía integrarse en el epígrafe de Otros gastos de explotación de la cuenta de resultados del Grupo, se ha reclasificado a depreciación y amortización. Con ánimo de facilitar la comparación, las cifras de 2019 se han ajustado para reflejar esta reclasificación.

Millones de euros	Jul-Sep 2020 ¹	Jul-Sep 2019	Variación	Evolución subyacente ²
Retribuciones a empleados y gastos asimilados + Otros gastos de explotación ³	(395,5)	(475,2)	(16,8%)	(19,5%)

¹ Cifras ajustadas para excluir los gastos de 75,8 millones de euros asumidos en el tercer trimestre de 2020 en relación con la implementación de los programas de ahorro de costes anunciados en el segundo trimestre de 2020.

² Ajustado para excluir los efectos de la provisión por deudas de dudoso cobro relacionada con la pandemia de la COVID-19, así como los gastos relacionados con la implementación de los programas de ahorro de costes.

³ A partir del segundo trimestre de 2020, la depreciación y amortización capitalizada, que solía integrarse en el epígrafe de Otros gastos de explotación de la cuenta de resultados del Grupo, se ha reclasificado a depreciación y amortización. Con ánimo de facilitar la comparación, las cifras de 2019 se han ajustado para reflejar esta reclasificación.

5.2.3 Depreciación y amortización

En los primeros nueve meses de 2020, los gastos por depreciación y amortización se situaron en 614,1 millones de euros, cifra que supone un aumento del 10,1% frente al mismo periodo de 2019. Este incremento se debió principalmente a unas pérdidas por deterioro por importe de 80,8 millones de euros relacionadas con algunos clientes que han cancelado contratos o

suspendido operaciones y con algunos activos que no arrojarían los beneficios que cabría esperar para el mismo periodo a consecuencia del efecto de la COVID-19 sobre el sector de los viajes.

En el tercer trimestre de 2020, los gastos por depreciación y amortización descendieron un 10,8% frente al mismo periodo de 2019, debido principalmente al descenso de las amortizaciones derivadas de los ejercicios de asignación de precios de adquisición y, concretamente, debido a varios activos que llegaron al final de su vida útil en el segundo trimestre de 2020.

Depreciación y Amort. (millones de euros)	Jul-Sep 2020	Jul-Sep 2019	Variación	Ene-Sep 2020	Ene-Sep 2019	Variación
Depreciación y amortización ordinaria ¹	(148.6)	(151.3)	(1.8%)	(436.1)	(421.2)	3.5%
Amortización relacionada con la asignación del precio de adquisición al inmovilizado (PPA)	(19.2)	(38.0)	(49.5%)	(97.2)	(113.7)	(14.5%)
Deterioro del inmovilizado	(16.2)	(16.9)	(4.2%)	(80.8)	(22.7)	256.5%
Depreciación y amortización¹	(184.0)	(206.2)	(10.8%)	(614.1)	(557.6)	10.1%

¹ A partir del segundo trimestre de 2020, la depreciación y amortización capitalizada, que solía integrarse en el epígrafe de Otros gastos de explotación de la cuenta de resultados del Grupo, se ha reclasificado a depreciación y amortización ordinaria. Con ánimo de facilitar la comparación, las cifras de 2019 se han ajustado para reflejar esta reclasificación.

5.3 EBITDA y beneficio de la explotación

En el tercer trimestre de 2020, el beneficio de explotación se contrajo un 150,5%, lo que se tradujo en unas pérdidas de 417,9 millones de euros en los primeros nueve meses del ejercicio. Excluyendo el efecto de las cancelaciones, la provisión por deudas de dudoso cobro y los deterioros a causa de la COVID-19, así como los gastos relacionados con la implementación de los programas de ahorro de costes, el beneficio de explotación descendió un 123,8% y un 103,2% en el tercer trimestre y los primeros nueve meses de 2020, respectivamente.

Ene-Sep Benef. de explotación – EBITDA (€millones)	Ene-Sep 2020¹	Ene-Sep 2019	Variación	Evolución subyacente²
Benef. (pérdida) de explotación	(417,9)	1,193,4	(135,0%)	(103,2%)
D&A ³	614,1	557,6	10,1%	(0,3%)
EBITDA	196,2	1,751,0	(88,8%)	(72,1%)

¹ Ajustado para excluir los gastos de 75,8 millones de euros asumidos en el tercer trimestre de 2020 en relación con la implementación de los programas de ahorro de costes anunciados en el segundo trimestre de 2020.

² Ajustado para excluir los efectos de las cancelaciones de reservas, las deudas de dudoso cobro y los deterioros relacionados con la pandemia de COVID-19, así como los gastos relacionados con la implementación de los programas de ahorro de costes, tal y como describe en la sección 5.

³ A partir del segundo trimestre de 2020, la depreciación y amortización capitalizada, que solía integrarse en el epígrafe de Otros gastos de explotación de la cuenta de resultados del Grupo, se ha reclasificado a depreciación y amortización ordinaria. Con ánimo de facilitar la comparación, las cifras de 2019 se han ajustado para reflejar esta reclasificación.

3T Benef. de explotación – EBITDA (€millones)	Jul-Sep 2020¹	Jul-Sep 2019	Variación	Evolución subyacente²
Benef. (pérdida) de explotación	(181,9)	360,4	(150,5%)	(123,8%)
D&A ³	184,0	206,2	10,8%	(11,4%)
EBITDA	2,1	566,6	(99,6%)	(86,6%)

¹Ajustado para excluir los gastos de 75,8 millones de euros asumidos en el tercer trimestre de 2020 en relación con la implementación de los programas de ahorro de costes anunciados en el segundo trimestre de 2020.

² Ajustado para excluir los efectos de las cancelaciones de reservas, las deudas de dudoso cobro y los deterioros relacionados con la pandemia de COVID-19, así como los gastos relacionados con la implementación de los programas de ahorro de costes, tal y como se describe en la sección 5.

³ A partir del segundo trimestre de 2020, la depreciación y amortización capitalizada, que solía integrarse en el epígrafe de Otros gastos de explotación de la cuenta de resultados del Grupo, se ha reclasificado a depreciación y amortización ordinaria. Con ánimo de facilitar la comparación, las cifras de 2019 se han ajustado para reflejar esta reclasificación.

En el tercer trimestre de 2020, el EBITDA se situó en 2,1 millones de euros. Excluyendo el efecto de las cancelaciones de reservas y la provisión por deudas de dudoso cobro a causa de la COVID-19, así como los gastos relacionados con la implementación de los programas de ahorro de costes, el EBITDA descendió un 86,6% y un 72,1% en el tercer trimestre y los primeros nueve meses de 2020, respectivamente.

5.4 Gastos financieros netos

Los gastos financieros netos en el tercer trimestre de 2020 se situaron en un gasto de 36,5 millones de euros, frente a un ingreso de 2,3 millones de euros en el mismo periodo de 2019. Esta variación se debió principalmente a unas pérdidas cambiarias de 11,3 millones de euros, frente a las ganancias cambiarias de 14,7 millones de euros el año anterior. Además, los gastos por intereses aumentaron 13,6 millones de euros (10,8 millones de euros, si descontamos el efecto de las comisiones de financiación pagadas por adelantado en el préstamo puente y la emisión de bonos convertibles) a consecuencia del aumento de la deuda bruta media pendiente y el coste medio de la deuda, derivado de la nueva financiación.

En los primeros nueve meses de 2020, los gastos financieros netos aumentaron un 61,0% frente al mismo periodo de 2019, debido principalmente a un aumento de 20,8 millones de euros (66,4%) de los gastos por intereses. En los gastos por intereses se registraron 5,0 millones de euros en comisiones de financiación, que se reconocieron en la cuenta de resultados en el segundo y tercer trimestres¹⁷, en relación con el préstamo puente firmado en marzo y la emisión de bonos convertibles de abril de este año. Excluyendo este efecto, los gastos por intereses aumentaron en 15,8 millones de euros (un 50,5% más) en los primeros nueve meses de 2020, debido a un incremento de la deuda bruta media pendiente y del coste medio de la

¹⁷ Las comisiones de financiación se difieren en el balance y se reconocen a través de la cuenta de resultados durante la vigencia de la deuda relacionada.

deuda, como consecuencia de la nueva financiación. Véase la sección 6.1 para ampliar la información sobre la estructura de la deuda.

Gastos financieros netos (millones de euros)	Jul-Sep 2020	Jul-Sep 2019	Variación	Ene-Sep 2020	Ene-Sep 2019	Variación
Ingresos financieros	1,7	0,4	n.m.	6,6	1,1	n.m.
Gastos por intereses	(24,1)	(10,5)	129,7%	(52,1)	(31,3)	66,4%
Otros gastos financieros	(2,8)	(2,3)	21,8%	(8,7)	(6,4)	35,2%
Diferencias positivas (negativas) de cambio	(11,3)	14,7	n.m.	(16,0)	(7,0)	129,0%
Gastos financieros netos	(36,5)	2,3	n.m.	(70,2)	(43,6)	61,0%

5.5 Gasto por impuestos

En los primeros nueve meses de 2020, los gastos por impuestos (ajustados para excluir los 21,3 millones de euros de gastos relacionados con la implementación de los programas de ahorro de costes) ascendieron a 139,5 millones de euros. El tipo impositivo del periodo fue del 28,6%, superior al 24,0% y al 22,0% soportados, respectivamente, en los nueve primeros meses de 2019 y en el conjunto del ejercicio 2019. Este aumento del tipo impositivo se debe al efecto de las deducciones fiscales (relacionadas con la I+D) en el contexto de una base imponible negativa.

5.6 Beneficio (pérdida) del periodo. Beneficio (pérdida) ajustada del periodo

5.6.1 Beneficio comunicado y ajustado

En los nueve primeros meses de 2020, el beneficio comunicado (ajustado para excluir los gastos de 54,5 millones de euros (después de impuestos) asumidos en el tercer trimestre de 2020 en relación con la implementación de los programas de ahorro de costes anunciados en el segundo trimestre de 2020) se situó en unas pérdidas de 356,4 millones de euros, lo que supone un descenso del 140,2% frente a 2019. Excluyendo también los efectos (después de impuestos) de las cancelaciones de reservas, la provisión por deudas de dudoso cobro y los deterioros provocados por la pandemia de COVID-19, así como las comisiones pagadas por adelantado en relación con el préstamo puente firmado en marzo de 2020 y el bono convertible emitido en abril de 2020, el beneficio del periodo descendió un 108,5% en los primeros nueve meses del ejercicio. Por su parte, el beneficio ajustado se redujo un 121,7% hasta arrojar unas pérdidas de 214,2 millones de euros en el periodo de nueve meses, porcentaje que se sitúa en el 99,5% si se excluyen los efectos (después de impuestos) de las cancelaciones de reservas, la provisión por deudas de dudoso cobro, los deterioros, las

comisiones de financiación pagadas por adelantado y los gastos relacionados con la implementación de los programas de ahorro de costes.

Ene-Sep Beneficio periodo - ajustado (millones de euros)	Ene-Sep 2020¹	Ene-Sep 2019	Variación	Evolución subyacente²
Beneficio (pérdida) del periodo	(356,4)	886,3	(140,2%)	(108,5%)
Ajustes				
Impacto del PPA ³	72,7	86,5	(16,0%)	
Deterioro del inmovilizado ³	57,8	17,5	n.m.	
Resultado de tipo de cambio no operativo ⁴	11,5	5,5	106,9%	
Partidas no recurrentes	0,3	(8,9)	n.m.	
Benef. (pérdida) ajustado del periodo	(214,2)	987,0	(121,7%)	(99,5%)

¹Ajustado para excluir los gastos de 54,5 millones de euros (después de impuestos) asumidos en el tercer trimestre de 2020 en relación con la implementación de los programas de ahorro de costes anunciados en el segundo trimestre de 2020.

²Ajustado para excluir el efecto de las cancelaciones de reservas y la provisión por deudas de dudoso cobro a causa de la pandemia, los gastos de implementación de los programas de ahorro de costes y las comisiones de financiación pagadas por adelantado en relación con el préstamo puente suscrito en marzo de 2020 y la emisión de bonos convertibles realizada en abril de 2020, como describe la sección 5.

³Efecto neto de impuestos de los ajustes contables derivados de los ejercicios de asignación de precio de adquisición y las pérdidas por deterioro.

⁴El efecto neto de impuestos de las diferencias positivas / (negativas) de cambio no operativas.

3T Beneficio periodo - ajustado (millones de euros)	Jul-Sep 2020¹	Jul-Sep 2019	Variación	Evolución subyacente²
Beneficio (pérdida) del periodo	(159,5)	291,9	(154,6%)	(129,8%)
Ajustes				
Impacto del PPA ³	14,6	28,2	(48,3%)	
Deterioro del inmovilizado ³	11,7	13,0	(10,2%)	
Resultado de tipo de cambio no operativo ⁴	8,1	(11,0)	n.m.	
Partidas no recurrentes	0,1	0,8	(83,2%)	
Benef. (pérdida) ajustado del periodo	(125,0)	323,0	(138,7%)	(121,1%)

¹Ajustado para excluir los gastos de 54,5 millones de euros (después de impuestos) asumidos en el tercer trimestre de 2020 en relación con la implementación de los programas de ahorro de costes anunciados en el segundo trimestre de 2020.

²Ajustado para excluir el efecto de las cancelaciones de reservas y la provisión por deudas de dudoso cobro a causa de la pandemia, los gastos de implementación de los programas de ahorro de costes y las comisiones de financiación pagadas por adelantado en relación con el préstamo puente suscrito en marzo de 2020 y la emisión de bonos convertibles realizada en abril de 2020, como describe la sección 5.

³Efecto neto de impuestos de los ajustes contables derivados de los ejercicios de asignación de precio de adquisición y las pérdidas por deterioro.

⁴El efecto neto de impuestos de las diferencias positivas / (negativas) de cambio no operativas.

5.6.2 Beneficio (pérdida) por acción (BPA)

La siguiente tabla muestra el beneficio por acción del periodo, basado en el beneficio atribuible a la sociedad dominante (después de deducir los intereses minoritarios), tanto de conformidad con los estados financieros como en base ajustada (beneficio ajustado, según se detalla en la sección 5.6.1). En los nueve primeros meses de 2020, el BPA comunicado (excluyendo los gastos derivados de la implementación de los programas de ahorro de costes anunciados en el segundo trimestre de 2020) descendió un 139,0% hasta una pérdida de 0,80 euros y nuestro BPA ajustado cayó un 121,0% hasta una pérdida de 0,48 euros. Descontando los efectos (después de impuestos) de las cancelaciones de reservas, las deudas de dudoso cobro y los deterioros provocados por la pandemia de COVID-19, así como las comisiones pagadas por adelantado en relación con el préstamo puente firmado en marzo de 2020 y la emisión de bonos convertibles de abril de 2020, y los gastos derivados de la implementación de los programas de ahorro de costes, el BPA y el BPA ajustado descendieron un 108,2% y un 99,4%, respectivamente, en los primeros nueve meses del ejercicio.

Ene-Sep Beneficio (pérdida) por acción	Ene-Sep 2020¹	Ene-Sep 2019	Variación	Evolución subyacente²
N. medio ponderado de acciones emitidas (m)	443,9	436,3		
N. medio ponderado acciones en autocartera (m)	(0,4)	(5,5)		
N. medio ponderado de acciones en circulación (m)	443,5	430,7		
Beneficio (pérdida) por acción del periodo (euros) ³	(0,80)	2,06	(139,0%)	(108,2%)
Beneficio (pérdida) por acción ajustado del periodo (euros)⁴	(0,48)	2,29	(121,0%)	(99,4%)

¹Ajustado para excluir los gastos de 54,5 millones de euros (después de impuestos) asumidos en el tercer trimestre de 2020 en relación con la implementación de los programas de ahorro de costes anunciados en el segundo trimestre de 2020.

²Ajustado para excluir el efecto de las cancelaciones de reservas y la provisión por deudas de dudoso cobro a causa de la pandemia, los gastos de implementación de los programas de ahorro de costes y las comisiones de financiación pagadas por adelantado en relación con el préstamo puente suscrito en marzo de 2020 y la emisión de bonos convertibles realizada en abril de 2020, como se describe en sección 5.

³Beneficio por acción correspondiente al beneficio atribuible a la sociedad dominante. Cálculo basado en el número medio ponderado de acciones en circulación en el periodo.

⁴Beneficio por acción correspondientes al beneficio ajustado atribuible a la sociedad dominante. Cálculo basado en el número medio ponderado de acciones en circulación en el periodo.

3T Beneficio (pérdida) por acción	Jul-Sep 2020¹	Jul-Sep 2019	Variación	Evolución subyacente²
N. medio ponderado de acciones emitidas (m)	450,5	431,3		
N. medio ponderado acciones en autocartera (m)	(0,3)	(0,2)		
N. medio ponderado de acciones en circulación (m)	450,2	431,0		
Beneficio (pérdida) por acción del periodo (euros) ³	(0,35)	0,68	(152,2%)	(128,4%)
Beneficio (pérdida) por acción ajustado del periodo (euros)⁴	(0,28)	0,75	(136,9%)	(120,1%)

¹Ajustado para excluir los gastos de 54,5 millones de euros (después de impuestos) asumidos en el tercer trimestre de 2020 en relación con la implementación de los programas de ahorro de costes anunciados en el segundo trimestre de 2020.

²Ajustado para excluir el efecto de las cancelaciones de reservas y la provisión por deudas de dudoso cobro a causa de la pandemia, los gastos de implementación de los programas de ahorro de costes y las comisiones de financiación pagadas por adelantado en relación con el préstamo puente suscrito en marzo de 2020 y la emisión de bonos convertibles realizada en abril de 2020, como se describe en sección 5.

³ Beneficio por acción correspondiente al beneficio atribuible a la sociedad dominante. Cálculo basado en el número medio ponderado de acciones en circulación en el periodo.

⁴ Beneficio por acción correspondientes al beneficio ajustado atribuible a la sociedad dominante. Cálculo basado en el número medio ponderado de acciones en circulación en el periodo.

6 Otra información financiera



6.1 Estado de posición financiera (resumido)

Estado de posición financiera (millones de euros)	Sep 30,2020	Dic 31,2019	Variación
Activos intangibles	4.062,5	4.187,8	(125,3)
Fondo de comercio	3.608,8	3.661,5	(52,7)
Inmovilizado material	360,1	432,1	(72,0)
Activos por derecho de uso	284,6	336,4	(51,8)
Otros activos no corrientes	416,9	340,2	76,7
Activos no corriente	8.732,9	8.958,0	(225,1)
Tesorería y otros activos equivalentes	2.952,4	564,0	2.388,4
Otros activos corrientes	702,6	879,1	(176,5)
Activos corriente	3.655,0	1.443,2	2.211,8
Total Activo	12.387,9	10.401,1	1.986,8
Patrimonio Neto	4.044,9	3.797,1	247,8
Deuda a largo plazo	4.689,4	2.328,2	2.361,2
Otros pasivos a largo plazo	1.204,1	1.305,5	(101,4)
Pasivo no corriente	5.893,5	3.633,7	2.259,8
Deuda a corto plazo	1.214,7	1.245,5	(30,9)
Otros pasivos a corto plazo	1.234,9	1.724,8	(489,9)
Pasivo corriente	2.449,6	2.970,3	(520,7)
Total Pasivo y Patrimonio neto	12.387,9	10.401,1	1.986,8
Deuda financiera neta (según Estados Financieros)	2.951,7	3.009,7	(58,0)

6.1.1 Endeudamiento financiero

Endeudamiento¹ (millones de euros)	Sep 30, 2020	Dic 31, 2019	Variación
Bonos a largo plazo	3.750,0	2.000,0	1.750,0
Bonos a corto plazo	500,0	500,0	0,0
Bonos convertibles	750,0	0,0	750,0
Emisión de Papel Comercial (ECP)	558,5	580,0	(21,5)
Préstamos del BEI	95,0	127,5	(32,5)
Obligaciones por arrendamiento financiero	71,4	83,7	(12,3)
Otras deudas con instituciones financieras	15,1	31,1	(16,1)
Deuda financiera	5.740,0	3.322,4	2.417,6
Tesorería y otros activos equivalentes	(2.952,4)	(564,0)	(2.388,4)
Deuda financiera neta	2.787,6	2.758,4	29,2
Deuda financiera neta/ EBITDA (últimos 12 meses)	4,6x	1,2x	
Conciliación con estados financieros			
Deuda financiera neta (según estados financieros)	2.951,7	3.009,7	(58,0)
Pasivos por arrendamientos operativos	(216,1)	(257,1)	41,0
Intereses a pagar	(24,6)	(5,7)	(18,9)
Bonos convertibles	36,6	0,0	36,6
Comisiones financieras diferidas	39,7	10,6	29,1
Ajuste a préstamos BEI	0,3	0,9	(0,6)
Deuda financiera neta según contrato de financiación	2.787,6	2.758,4	29,2

¹Según la definición de nuestros contratos de financiación.

La deuda financiera neta de acuerdo con las condiciones de los contratos de financiación ascendía a 2.787,6 millones de euros a 30 de septiembre de 2020 (4,6 veces el EBITDA de los últimos doce meses).

Los principales cambios registrados en los nueve primeros meses de 2020 son los siguientes:

- El 17 de septiembre de 2020, Amadeus realizó una emisión de eurobonos a tipo de interés fijo por valor de 750 millones de euros con vencimiento a ocho años. Estos bonos salieron al mercado con un precio de emisión del 99,194% de su valor nominal y ofrecen un cupón anual del 1,875%.
- El 13 de mayo de 2020, Amadeus realizó dos emisiones de eurobonos por un valor total de 1.000 millones de euros con las siguientes condiciones: (i) la primera emisión tiene un valor nominal de 500 millones de euros, con un vencimiento a cuatro años, a tipo de interés fijo, con cupón anual del 2,500%, y (ii) la segunda emisión tiene un valor nominal de 500

millones de euros, con un vencimiento a siete años, a tipo de interés fijo con un cupón anual del 2,875%.

- El 3 de abril de 2020, Amadeus anunció una emisión de obligaciones convertibles de 750 millones de euros. Cada obligación tiene un valor nominal de 100.000 euros, paga un cupón del 1,5% anual y se amortiza a la par el 9 de abril de 2025 (salvo que sea anteriormente convertida, amortizada o recomprada y cancelada). Estas obligaciones serán convertibles en acciones a un precio de conversión inicial de 54,60 euros.
- La reducción del uso del programa de papel comercial europeo multidivisa (ECP) por un importe neto de 21,5 millones de euros.
- La amortización de 32,5 millones de euros relacionados con el préstamo del Banco Europeo de Inversiones.

El 29 de junio de 2020, Amadeus firmó un nuevo préstamo sénior sin garantías de 200,0 millones de euros concedido por el Banco Europeo de Inversiones, con un vencimiento entre cuatro y siete años desde la fecha de disposición si se amortiza en una única cuota, y hasta doce años si se amortiza en cuotas periódicas, a elección de Amadeus. A 30 de septiembre de 2020, no se había realizado ninguna disposición de este préstamo.

El 27 de abril de 2018, Amadeus formalizó una línea de crédito renovable en euros por valor de 1.000 millones de euros, con un plazo de cinco años, para satisfacer necesidades de capital circulante y necesidades empresariales en general. A 30 de septiembre de 2020, no se había realizado ninguna disposición de esta línea de crédito.

El 25 de marzo de 2020, Amadeus formalizó una nueva línea de crédito en euros por valor de 1.000 millones de euros, a un plazo de un año más dos ampliaciones de seis meses cada una al vencimiento (a discreción de Amadeus), que se utilizaría para refinanciar el capital circulante y la deuda. Esta línea de crédito se canceló íntegramente, por importe de 500 millones de euros en mayo de 2020 y otros 500 millones de euros en septiembre de 2020, tras las emisiones de eurobonos realizadas en cada uno de los periodos.

Conciliación con la deuda neta financiera de acuerdo con nuestros estados financieros

En virtud de las condiciones de los contratos de financiación, la deuda financiera (i) no incluye la deuda vinculada a activos bajo arrendamiento operativo (que forman parte de la deuda financiera en el estado de posición financiera) por importe de 216,1 millones de euros a 30 de septiembre de 2020; (ii) no incluye los intereses devengados a pagar (24,6 millones de euros a 30 de septiembre de 2020) que se contabilizan como deuda financiera en nuestros estados financieros; (iii) incluye la parte de la emisión de bonos convertibles que se contabiliza como instrumentos de patrimonio en nuestros estados financieros (40,1 millones de euros) y no incluye los intereses devengados de los bonos convertibles (3,6 millones de euros), que se han contabilizado como deuda financiera en nuestros estados financieros; (iv) se calcula en función de su valor nominal, mientras que en nuestros estados financieros la deuda financiera se valora a coste amortizado, es decir, una vez deducidas las comisiones de financiación diferidas (que corresponden principalmente a comisiones pagadas por adelantado en relación con el préstamo puente firmado en marzo de 2020 y el bono convertible emitido en abril de 2020 y que ascendían a 39,7 millones de euros a 30 de septiembre

de 2020); y (v) no incluye un ajuste por la diferencia entre el valor nominal del préstamo concedido por el BEI a un tipo de interés inferior al de mercado y su valor razonable (0,3 millones de euros a 30 de septiembre de 2020).

6.2 Flujos de efectivo de grupo

Flujos de efectivo del Grupo (millones de euros)	Jul-Sep 2020	Jul-Sep 2019	Varia- ción	Ene-Sep 2020	Ene-Sep 2019	Varia- ción
EBITDA	(73,7)	566,6	(113,0%)	120,4	1.751,0	(93,1%)
Cambios en el capital circulante	88,2	62,9	40,2%	17,6	(149,3)	(111,8%)
Inversiones en inmovilizado	(121,4)	(174,1)	(30,3%)	(385,9)	(544,0)	(29,1%)
Flujo de efectivo operativo antes de impuestos	(106,8)	455,4	(123,5%)	(247,9)	1.057,7	(123,4%)
Impuestos pagados	(25,8)	(72,6)	(64,5%)	(24,5)	(226,3)	(89,2%)
Intereses y comisiones pagadas	(23,3)	(15,7)	49,0%	(56,0)	(22,1)	153,8%
Flujo de caja libre	(156,0)	367,1	(142,5%)	(328,3)	809,3	(140,6%)
Inversión en sociedades ¹	0,0	(7,5)	(100,0%)	(39,4)	(50,3)	(21,7%)
Flujo de efectivo de gastos no operativos ²	(43,4)	(22,5)	92,7%	(77,4)	(53,5)	44,6%
Pagos de deuda	773,1	(19,2)	n.m.	2.367,7	(179,1)	n.m.
Pagos a accionistas	(1,2)	(289,0)	(99,6%)	468,3	(516,3)	(190,7%)
Variación de tesorería	572,6	29,0	n.m.	2.390,8	10,0	n.m.
Tesorería y otros activos equiv. netos³						
Saldo inicial	2.379,1	542,8	n.m.	561,0	561,7	(0,1%)
Saldo final	2.951,7	571,7	n.m.	2.951,7	571,7	n.m.

¹ Relacionado principalmente con la adquisición de Sky Suite de Optym en enero de 2020 y la adquisición de ICM en mayo de 2019.

² Debido principalmente a las pérdidas cambiarias derivadas de la tesorería denominada en USD, que está cubierta. Esta cobertura cambiaria vence en octubre de 2020 y esperamos que genere unas entradas de efectivo de aproximadamente 53 millones de euros en el cuarto trimestre de 2020.

³ Efectivo y equivalentes se presentan netos de descubiertos en cuentas bancarias.

El flujo de efectivo libre del Grupo Amadeus se situó, respectivamente, en -156,0 millones de euros y -328,3 millones de euros en el tercer trimestre y los primeros nueve meses de 2020. Excluyendo los 2,5 millones de euros asumidos en concepto de gastos de implementación de los programas de ahorro de costes en el tercer trimestre, el flujo de efectivo libre ascendió a -153,5 millones de euros y -325,8 millones de euros en el tercer trimestre y los nueve primeros meses de 2020, respectivamente.

6.2.1 Variaciones en el capital circulante

Las variaciones en el capital circulante ascendieron a unas entradas de 88,2 millones de euros y 17,6 millones de euros en el tercer trimestre y los primeros nueve meses de 2020, respectivamente. Las variaciones en el capital circulante tanto en el tercer trimestre como en los primeros nueve meses de 2020 se vieron favorecidas por los gastos de 73,3 millones de euros relacionados con la implementación del programa de ahorro de costes anunciado en el segundo trimestre de 2020, registrados en el tercer trimestre de 2020 pero todavía no abonados. Excluyendo este efecto, las variaciones en el capital circulante se situaron, respectivamente, en 14,9 millones de euros y -55,7 millones de euros en el tercer trimestre y los nueve primeros meses de 2020.

En el tercer trimestre de 2020, la variación en el capital circulante excluidos los efectos de los gastos de implementación mencionados más arriba supuso un deterioro de 48,0 millones de euros frente al mismo periodo de 2019. Este deterioro se debió fundamentalmente al efecto negativo de las variaciones en el capital circulante como consecuencia de la desaceleración de la actividad desde febrero de 2020. Comparado con el año anterior, durante el trimestre se registraron unos pagos en efectivo por costes de distribución más altos en relación con la actividad de periodos anteriores en proporción a los gastos de distribución contabilizados en el trimestre. Este efecto se compensó parcialmente con el aplazamiento de unos pagos de 29 millones de euros en concepto de cotizaciones sociales y las retenciones sobre nóminas, que se retrasaron en parte hasta el cuarto trimestre de 2020.

En los primeros nueve meses de 2020, las variaciones en el capital circulante excluidos los efectos de los gastos de implementación mejoraron en 93,6 millones de euros frente al mismo periodo de 2019, debido principalmente a (i) diferencias temporales en cobros y pagos, incluidos pagos aplazados por importe de 131 millones de euros, en parte hasta el cuarto trimestre de 2020, así como pagos por importe de 34,3 millones de euros, abonados por adelantado en diciembre de 2019 en vez de en enero de 2020; (ii) cambios en las condiciones de pago con los proveedores; y (iii) una reducción de los anticipos relacionados con renegociaciones con clientes. Estos efectos se compensaron parcialmente con un incremento de las salidas netas de tesorería a consecuencia del aumento de los cobros y pagos de periodos anteriores frente a los ingresos y gastos contabilizados en los primeros nueve meses de 2020, comparado con el mismo periodo de 2019.

6.2.2 Inversiones en inmovilizado, inversión en I+D

Inversiones en inmovilizado

La tabla que figura a continuación detalla la inversión en inmovilizado, tanto en relación con el inmovilizado material como con el inmaterial. A tenor de la naturaleza de nuestras inversiones en inmovilizado material, las cifras pueden mostrar variaciones trimestrales dependiendo del momento en el que se realizaron determinadas inversiones. Lo mismo cabe afirmar de nuestras inversiones en relaciones contractuales, donde los pagos a agencias de viajes pueden producirse en diferentes periodos en función de los plazos de las negociaciones. A su vez, la inversión en I+D capitalizada puede fluctuar dependiendo de la tasa de capitalización, en la que influye la intensidad

de la actividad de desarrollo, el tipo de proyectos emprendidos y las diferentes fases de los proyectos en marcha.

Inversión en inmovilizado (millones de euros)	Jul-Sep 2020	Jul-Sep 2019	Variación	Ene-Sep 2020	Ene-Sep 2019	Variación
Inversión en inmovilizado material	8,2	17,8	(53,8%)	30,9	64,4	(52,0%)
Inversión en activos intangibles	113,2	156,3	(27,6%)	355,0	479,6	(26,0%)
Inversión en inmovilizado	121,4	174,1	(30,3%)	385,9	544,0	(29,1%)

Durante el tercer trimestre de 2020, la inversión en inmovilizado se redujo 52,7 millones de euros, un 30,3% menos que en el mismo periodo de 2019, lo que colocó el descenso de la inversión en inmovilizado en el periodo de nueve meses en 158,1 millones de euros, un 29,1% menos.

En los primeros nueve meses del año, la inversión en inmovilizado intangible descendió 124,6 millones de euros, un 26,0% menos, debido a:

- Las menores capitalizaciones por desarrollo de software a raíz de (i) la caída del 12,9% de la inversión en I+D debido al impacto de la COVID-19 en nuestro negocio, ante lo que hemos respondido priorizando nuestros proyectos más estratégicos e importantes frente a los demás y también aplazando iniciativas a largo plazo; y (ii) el descenso de la tasa de capitalización debido al perfil de los proyectos, lo que incluye, entre otros factores, un mayor peso de la inversión en I+D dedicada a los servicios personalizados para aerolíneas, que no se capitalizan.
- Una reducción del importe de los incentivos por firma de contrato abonados.

Inversión en I+D (millones de euros)	Jul-Sep 2020	Jul-Sep 2019	Variación	Ene-Sep 2020	Ene-Sep 2019	Variación
Inversión en I+D¹	197,8	257,6	(23,2%)	673,5	772,9	(12,9%)

¹ Debido a los cambios recientes introducidos en nuestros sistemas contables, que posibilitan un mejor seguimiento de nuestra actividad de I+D, desde el 1 de enero de 2020 el alcance de nuestra inversión en I+D se ha ampliado con respecto a años anteriores. Con el fin de facilitar la comparación, el dato de inversión en I+D de 2019 se ha reexpresado para recoger este cambio de alcance. La inversión en I+D comunicada en el tercer trimestre y los primeros nueve meses de 2019 antes de la reformulación fue de 242,5 millones de euros y 716,1 millones de euros, respectivamente. La inversión en I+D es neta de incentivos fiscales a la investigación (RTC, en inglés).

En el periodo de nueve meses de 2020, la inversión en inmovilizado material se redujo 33,5 millones de euros, un 52,0% menos, debido a las medidas de ahorro de tesorería implantadas durante el periodo.

6.2.3 Pagos de impuestos

En los nueve primeros meses de 2020, los pagos de impuestos se elevaron a 24,5 millones de euros, lo que supone 201,8 millones de euros menos frente a los 226,3 millones de euros abonados en el mismo periodo de 2019. En el tercer trimestre, los pagos de impuestos descendieron 46,8 millones. La variación trimestral y del periodo de nueve meses con respecto a 2019 se debió principalmente a (i) una reducción de los impuestos pagados por anticipado sobre la base imponible de 2020, debido a la contracción de los resultados financieros prevista en 2020 con respecto a 2019; y, en menor medida, (ii) al aumento de las devoluciones de impuestos de años anteriores.

6.2.4 Comisiones bancarias e intereses abonados

En los primeros nueve meses de 2020, los intereses y las comisiones financieras abonadas se situaron en 56,0 millones de euros, cifra que supone un incremento de 33,9 millones de euros frente al mismo periodo de 2019, y que son el resultado de (i) comisiones de financiación pagadas por adelantado en relación con la nueva financiación y la emisión de bonos convertibles por importe de 36,3 millones de euros, parcialmente compensadas por (ii) un incremento en los ingresos cobrados por intereses derivados de la mayor cantidad de caja disponible.

7 Información para inversores



7.1 Capital suscrito. Estructura accionarial

A 30 de septiembre de 2020, el capital suscrito de Amadeus era de 4.504.992,05 euros, representados por 450.499.205 acciones con un valor nominal de 0,01 euros cada una, todas de la misma clase y totalmente suscritas y desembolsadas.

La estructura accionarial a 30 de septiembre de 2020 se describe en la tabla que figura a continuación:

Accionistas	Acciones	% Participación
Acciones en circulación (Free float)	449.958.977	99,88%
Autocartera ¹	246.048	0,05%
Consejo de Administración	294.180	0,07%
Total	450.499.205	100,00%

¹ Los derechos de voto están suspendidos mientras las acciones estén en posesión de la compañía. Incluye la autocartera adquirida para atender la relación de canje en relación con la fusión de Amadeus IT Holding S.A. y Amadeus IT Group, S.A., pendiente de realización.

El 28 de febrero de 2020, Amadeus anunció un programa de recompra de acciones por un importe máximo de 72 millones de euros o 900.000 acciones (representativas del 0,21% del capital social de la empresa) para atender obligaciones relacionadas con la atribución de acciones a los empleados, los directivos y el consejero delegado del Grupo Amadeus en los ejercicios 2020, 2021 y 2022. El 23 de marzo de 2020, en el marco del paquete de medidas que Amadeus anunció en respuesta a la pandemia de COVID-19, la dirección de la compañía acordó modificar este programa de recompra de acciones hasta una inversión máxima de 28 millones de euros o 350.000 acciones (representativas del 0,081% del capital social de la empresa) para atender obligaciones relacionadas con la atribución de acciones a los empleados, los directivos y el consejero delegado del Grupo Amadeus en el ejercicio 2020. La inversión máxima en el marco de este programa se alcanzó el 23 de marzo de 2020.

El 3 de abril de 2020, Amadeus acometió una ampliación de capital de aproximadamente 750 millones de euros, equivalentes a 19.230.769 acciones nuevas con un precio de emisión de 39,00 euros (de los cuales, 0,01 euros corresponden al valor nominal y 38,99 euros a la prima de emisión).

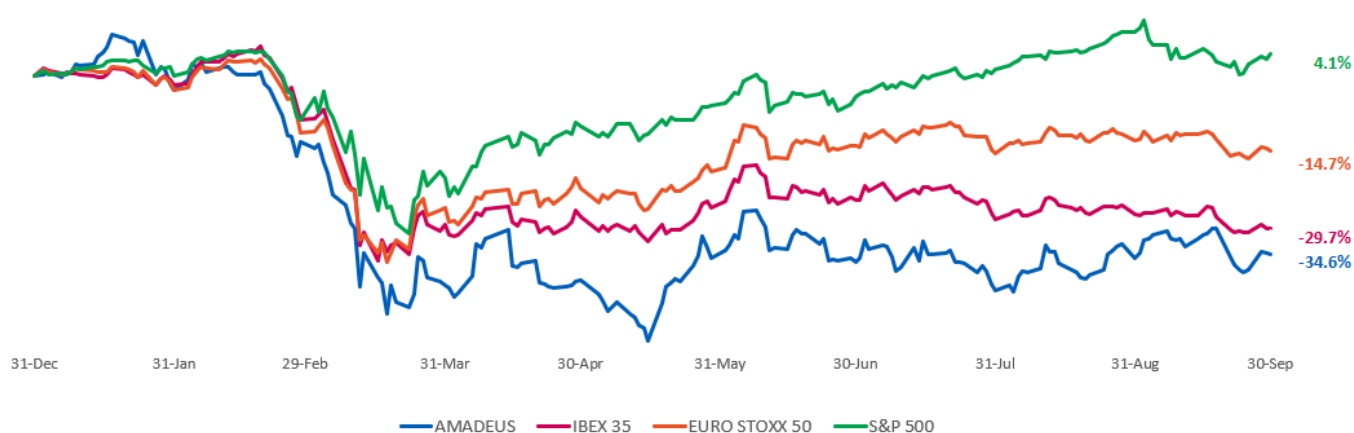
Además, el 3 de abril de 2020 Amadeus realizó una emisión de bonos convertibles por valor de 750 millones de euros. Cada obligación tiene un valor nominal de 100.000 euros, paga un cupón del 1,5% anual y se amortiza a la par el 9 de abril de 2025 (salvo que sea anteriormente convertida, amortizada o recomprada y cancelada). Estas obligaciones serán convertibles en acciones a un precio de conversión inicial de 54,60 euros.

El 18 de junio de 2020, Amadeus anunció un programa de recompra de acciones por un importe máximo de 10 millones de euros o 130.000 acciones (representativas del 0,029% del capital social de la empresa) para atender obligaciones relacionadas con la atribución de acciones a los empleados y los directivos de Amadeus SAS (y su filial participada al 100%,

Amadeus Labs) para el ejercicio 2020. La inversión máxima en el marco de este programa se alcanzó el 26 de junio de 2020.

Para ampliar la información sobre estas operaciones, consulte las comunicaciones remitidas por Amadeus a la CNMV.

7.2 Evolución del precio de la acción en 2020



Indicadores principales de mercado (a 30 de septiembre de 2020)

Número de acciones cotizadas (en acciones)	450.499.205
Cotización a 30 de septiembre de 2020 (en €)	47,59
Cotización máxima: ene - sep 2020 (en €) (17 de enero de 2020)	78,60
Cotización mínima: ene - sep 2020 (in €) (15 de mayo de 2020)	35,22
Capitalización bursátil a 30 de septiembre de 2020 (en millones de euros)	21.439,3
Cotización media ponderada : ene - sep 2020 (en €) ¹	52,43
Volumen medio diario: ene - sep 2020 (número de acciones)	1.877.778,8

¹ Excluyendo operaciones cruzadas

7.3 Remuneración al accionista

El 12 de diciembre de 2019, el Consejo de Administración de Amadeus propuso que el porcentaje de distribución de los beneficios de 2019 fuera del 50%. El Consejo de Administración de Amadeus también acordó distribuir un dividendo a cuenta de 0,56 euros (brutos) por acción con cargo al beneficio del ejercicio 2019, que fue abonado íntegramente el 17 de enero de 2020.

El 27 de febrero de 2020, el Consejo de Administración de Amadeus acordó proponer un dividendo bruto total de 1,30 euros por acción con cargo al beneficio del ejercicio 2019 para su aprobación por parte de la Junta General de Accionistas.

El 23 de marzo de 2020, en el marco del paquete de medidas que anunció Amadeus para responder ante la pandemia de COVID-19, el Consejo de Administración aprobó la cancelación del dividendo complementario de 0,74 euros por acción. La cancelación del dividendo complementario se ratificó durante la Junta General de Accionistas celebrada en junio de 2020.

8 Anexo

8.1 Glosario

- Provisión por cancelaciones: Como norma general, cuando se cancela una reserva aérea a través de agencia de viajes Amadeus anula la comisión por reserva facturada a la aerolínea (lo que representa una minoración de los ingresos) y el incentivo que se abona a la agencia de viajes (lo que representa un descenso del coste de los ingresos). De acuerdo con las NIIF, estimamos el importe a partir de las reservas aéreas a través de agencias de viajes no materializadas (facturadas y no utilizadas) que puedan cancelarse en el futuro. Las cuentas por cobrar se registran excluyendo la reserva de cancelación y las cuentas a pagar se registran excluyendo la reducción en los costes de distribución derivados de las cancelaciones. Los ajustes a esta provisión repercuten tanto en los ingresos como en el coste de los ingresos. Véanse más detalles en la sección 3.
- BEI: siglas en inglés de Banco Europeo de Inversiones
- BPA: siglas de beneficio por acción

- CNMV: Comisión Nacional del Mercado de Valores (regulador bursátil español)
- D&A: siglas de depreciación y amortización
- ECP: siglas en inglés de European Commercial Paper
- NIIF: Normas Internacionales de Información Financiera
- JV: siglas en inglés de empresa conjunta
- LTM: siglas en inglés de los últimos doce meses
- NDC: siglas en inglés de New Distribution Capability. NDC es un programa lanzado por IATA y apoyado por el sector de los viajes para el desarrollo y adopción de un nuevo estándar de transmisión de datos basado en XML.
- n.m.: siglas en inglés de no aplica
- PB: siglas en inglés de Passengers Boarded, es decir, los pasajeros reales embarcados en vuelos operados por aerolíneas que utilizan, como mínimo, los módulos Reservation e Inventory de las soluciones Altéa de Amadeus o New Skies de Navitaire.
- pp: puntos porcentuales
- PPA: siglas en inglés de asignación del precio de adquisición
- PP&E: siglas en inglés de propiedades, planta y equipo (Property, Plant and Equipment)
- PSS: siglas en inglés de Passenger Service System
- I+D: siglas de Investigación y Desarrollo
- RevPAR: *Revenue per available room* o ingresos por habitación disponible
- RPK: es una métrica utilizada en la industria aérea que muestra el los kilómetros viajados por los pasajeros de pago.

- Reservas aéreas a través de agencias de viajes: reservas de billetes aéreos procesadas por las agencias de viajes que utilizan nuestra plataforma de distribución
- Industria de reservas aéreas a través de agencias de viajes: el volumen total de reservas aéreas que realizan las agencias de viajes a través de los tres principales sistemas globales de reservas (Amadeus, Sabre y Travelport). Excluye las reservas aéreas realizadas directamente a través de los canales de distribución directa de las aerolíneas (oficinas y páginas web), operadores en un único país (principalmente en China, Japón, Rusia y Turquía), otros consolidadores y aplicaciones de conexión directa entre sistemas de aerolíneas, agencias de viajes, empresas y metabuscadores, que juntos representan un porcentaje importante del sector.
- XML: Siglas en inglés de Extensible Markup Language

8.2 Descripciones de producto

Cartera de productos para aerolíneas

- Altéa Segment Revenue Management: ayuda a las aerolíneas a maximizar los beneficios de sus rutas definiendo la distribución de inventarios más rentable mediante la fusión de innovadoras técnicas de predicción de demanda para aerolíneas con intercambios de datos en tiempo real.
- Amadeus Altéa Departure Control - Flight Management: analiza la carga de pasajeros y mercancías con precisión, define automáticamente la carga óptima de los aviones mediante una interfaz gráfica de usuario para elevar al máximo la productividad y centralizar las operaciones de las aerolíneas.
- Amadeus Altéa Inventory: uno de los módulos de nuestro sistema de gestión del pasaje (Passenger Service System, PSS). Está formado por soluciones relacionadas con la programación de vuelos, los códigos compartidos, la gestión de listas de espera y las políticas de reasignación atendiendo al valor de los clientes.
- Amadeus Altéa NDC: solución de nivel 4 certificada por IATA que permite a las aerolíneas usuarias de Altéa llegar a más canales de distribución, ofrecer una experiencia de compra homogénea y aplicar técnicas de comercialización avanzadas a sus ofertas. Gracias a la integración total en los sistemas de gestión de ofertas y pedidos, es compatible con los flujos de reservas NDC de extremo a extremo, desde la búsqueda hasta la compra, pasando por los servicios relacionados.
- Amadeus Flex Pricer: ayuda a las aerolíneas a mejorar la experiencia de compra y potenciar las ventas agrupando las tarifas *online*.
- Amadeus Instant Search: ayuda a las aerolíneas a convertir las visitas a sus páginas web en reservas promocionando las tarifas más interesantes y mejorando su posicionamiento SEO (Search Engine Optimization) para que aparezcan en más búsquedas en Internet.
- Amadeus Massive Search: garantiza que los viajeros reciben una respuesta coherente, precisa y rápida con independencia del canal que utilicen para empezar la búsqueda.
- Soluciones Amadeus Metaconnect: permite a las aerolíneas poner de forma precisa sus ofertas a disposición de una red internacional de metabuscadores a través de un único punto de entrada para elevar al máximo el alcance de la estrategia comercial.

- Plataforma Amadeus Payments: ofrece un completo paquete de soluciones para el procesamiento de los pagos de las aerolíneas, lo que ayuda a los negocios de comercio electrónico a mejorar las tasas de conversión, proteger sus ingresos y reducir los costes.
- Amadeus Ticket Changer Reissue Shopper and Refund: este conjunto de herramientas procesa automáticamente los cambios voluntarios, reduce el tiempo necesario para calcular reembolsos y permite al viajero modificar la reserva de su viaje desde la página web de la aerolínea. Gestiona de forma fluida la información y las transacciones para procesar los cambios.
- paquete Digital Experience: La solución Digital Experience de Amadeus ofrece una plataforma abierta y flexible donde Amadeus, las aerolíneas y los proveedores externos pueden conectar, desarrollar y compartir tecnología, lo que ayuda a las aerolíneas a diferenciar su negocio con rápidos plazos de comercialización.

Cartera de productos para hoteles

- Amadeus GDS Advertising: un conjunto de servicios que ayudan a los hoteles a captar reservas de alto valor publicitando ofertas promocionales en el punto de venta de la agencia de viajes y a través de los principales sistemas de distribución mundial de reservas (GDS).
- Amadeus Sales and Event Management: ayuda a los hoteles a vender, organizar y gestionar eventos de forma más eficiente.
- Amadeus Service Optimization HotSOS: un producto de optimización de servicios basado en la nube para grandes empresas que agiliza los proyectos de mantenimiento preventivo de gran complejidad.
- iHotelier: es el sistema web de reserva central para hoteles de TravelClick. Flexible e integrada, esta solución se conecta a numerosos canales de distribución y ofrece módulos de distribución para los siguientes canales: web, móvil, voz, agencias de viajes y agencias de viajes *online*.
- Demand360: producto de *business intelligence* que ayuda a los hoteles a identificar proactivamente periodos de demanda futura en comparación con un conjunto de competidores y crear una estrategia para elevar al máximo los ingresos por habitación disponible (en inglés, RevPAR).
- HotSOS Housekeeping: solución en la nube diseñada específicamente para optimizar los flujos de trabajo del personal de limpieza y reducir los tiempos de respuesta y las esperas en el momento de la entrada en el hotel, lo que mejora la experiencia del cliente.
- Guest Management Solutions (GMS): un amplio conjunto de herramientas de marketing para interactuar con huéspedes de hotel antes durante y después de la estancia con el fin de impulsar los ingresos incrementales y la interacción.
- Travelclick Web Solutions: Ayuda a las empresas hoteleras a mejorar su presencia en Internet y acelerar las reservas directas simplificando el proceso de diseño de la página web de sus hoteles y dándoles un control total sobre su contenido.
- TravelClick Loyalty: herramienta utilizada para mejorar la experiencia de los huéspedes y la construcción de lealtad hacia la marca, desde el momento de la reserva, durante la estancia y después de la partida.

Cartera de productos para aeropuertos

- Amadeus Biometric Boarding Solutions: Amadeus ofrece a los aeropuertos clientes una solución completa para permitir el embarque de los vuelos mediante reconocimiento facial biométrico. Ello significa que Amadeus suministra cámaras (Biopod) en las puertas de embarque, conectividad con las aerolíneas para los datos de las reservas y conectividad con los datos de la agencia de Aduanas y Protección de Fronteras de EE. UU., así como servicios de integración para cotejar la información: la imagen del rostro capturado por las cámaras se coteja con la reserva del pasajero y con los datos del pasajero suministrados por las autoridades fronterizas. Amadeus puede realizar integraciones con cualquier proveedor de sistemas biométricos.
- Amadeus Auto Bag Drop Solutions: mejoran la experiencia del pasajero, ya que son seguras, cómodas y hasta seis veces más rápidas, lo que ayuda a los aeropuertos a mejorar la flexibilidad y la capacidad sin tener que realizar nuevas inversiones en infraestructuras. Dado que son soluciones autoservicio y permiten procesos sin contacto controlados con los teléfonos móviles de los pasajeros, permiten a los aeropuertos adaptarse mejor a las medidas de distanciamiento social y los nuevos requisitos sanitarios.

Datos de contacto

Si desea más información, póngase en contacto con:

Till Streichert

Chief Financial Officer
till.streichert@amadeus.com

Cristina Fernandez

Director, Investor Relations
cristina.fernandez@amadeus.com

You can follow us on:

AmadeusITGroup



amadeus.com/investors

Cláusula de exención de responsabilidad

Este informe financiero puede contener afirmaciones que no constituyen hechos históricos, como por ejemplo afirmaciones sobre crecimientos futuros previstos de los ingresos o el beneficio. Todas las afirmaciones de carácter prospectivo de este informe, si las hubiera, están basadas en la información de que dispone Amadeus en la fecha de su redacción. Las afirmaciones de carácter prospectivo entrañan riesgos e incertidumbres que pueden hacer que las circunstancias o los resultados reales difieran sustancialmente de los referidos en dichas afirmaciones. La compañía no se compromete a actualizar o revisar las afirmaciones de carácter prospectivo como resultado de nuevas informaciones, acontecimientos futuros u otros motivos. Se advierte a los lectores del riesgo que asumen en la toma de decisiones basada en afirmaciones de carácter prospectivo.