

*Banesto*

Junio 2008

# Grupo Banesto. Datos relevantes

## Datos a Junio de 2008 y comparación con 2007

(Datos en miles de euros)

BALANCE	30/06/08	30/06/07	Var.
Activos totales	117.592.959	102.966.960	14,2%
Activos ponderados por riesgo	75.440.801	67.982.151	11,0%
Recursos propios	5.019.613	4.694.079	6,9%
Inversión crediticia (*)	78.206.191	70.699.073	10,6%
Recursos totales gestionados	97.894.241	90.099.722	8,7%
Morosos / Riesgos (%)	0,79%	0,42%	-
Cobertura (%)	200,11%	380,10%	-

(\*) Ajustada a titulaciones de créditos

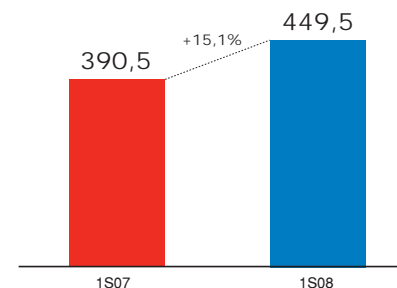
CUENTA DE RESULTADOS	30/06/08	30/06/07	Var.
Margen de Intermediación	805.817	704.512	14,4%
Comisiones netas y actividad de seguros	339.190	333.024	1,9%
Margen ordinario	1.222.097	1.108.399	10,3%
Costes de Explotación netos	424.198	404.617	4,8%
Margen de explotación	726.865	638.104	13,9%
Resultado antes de Impuestos	615.095	550.155	11,8%
Resultado atribuible al Grupo	449.519	390.520	15,1%
Ratio eficiencia (%) (*)	39,50%	42,56%	-

(\*) Calculados sobre últimos 12 meses

OTRA INFORMACION	30/06/08	30/06/07	Var.
Empleados	9.718	10.110	-392
Oficinas	1.934	1.945	-11

### Resultado atribuible ordinario

En millones de euros



	30/06/08	30/06/07
Bis Ratio	10,18%	10,69%
Tier 1	6,80%	7,09%
ROE (*)	17,79%	16,60%
ROA (*)	0,78%	0,69%
RORWA (*)	1,19%	1,08%

(\*) Calculados sobre últimos 12 meses

DATOS POR ACCIÓN	30/06/08	30/06/07	Var
Cotización al cierre del periodo	9,47	16,81	-43,7%
Beneficio por acción del periodo	0,65	0,56	16,3%
VTC por acción	7,96	7,32	8,6%
PER (*)	7,90	17,04	-
Precio sobre VTC	1,19	2,30	-

(\*) Calculados sobre últimos 12 meses

# Índice

<b>1.- Comentarios generales</b>	<b>4</b>
<b>2.- Evolución resultados consolidados</b>	<b>6</b>
Cuenta de resultados consolidados	6
Notas explicativas a los estados financieros	7
Rendimiento medio de los activos y coste medio de los recursos	8
Comisiones y actividad de seguros	9
Costes de explotación	9
Margen ordinario por áreas de negocio	9
<b>3.- Balance</b>	<b>10</b>
Balance de situación consolidado	10
Crédito a clientes y recursos de clientes	11
Capital	12
Estado de cambios en patrimonio	12
Morosidad y provisiones	13
<b>4.- Anexos: Series trimestrales</b>	<b>14</b>

# 1. Comentarios Generales

- El beneficio neto obtenido en el primer semestre de 2008 ha sido de 449,5 millones de euros, lo que supone un crecimiento del 15,1% sobre el mismo periodo del año anterior.
- El margen de explotación, ha alcanzado los 726,9 millones de euros, con una mejora interanual del 13,9%.
- La inversión crediticia ha experimentado un crecimiento selectivo del 10,6% y los recursos gestionados de clientes han crecido un 8,7%.
- La morosidad se sitúa al acabar junio de 2008 en el 0,79%, con una cobertura con provisiones del 200,1%.

El primer semestre de 2008 se ha desarrollado en un entorno difícil para la banca, en el que han confluído los elementos de riesgo e incertidumbre en el sector financiero internacional, con una significativa caída del ritmo de crecimiento del negocio en el mercado. A pesar de ello, Banesto ha realizado un buen primer semestre de 2008 y ha generado unos resultados en línea con los objetivos fijados para el ejercicio.

El margen de intermediación en el primer semestre de 2008 ha supuesto 805,8 millones de euros, un 14,4% más que el registrado en el mismo periodo del año precedente. El crecimiento selectivo, junto con el énfasis en la captación del ahorro, y una adecuada gestión del balance y de los márgenes, han generado este crecimiento.

Los ingresos netos de servicios y de la actividad de seguros, han ascendido a 339,2 millones de euros, un 1,9 % más que en el primer semestre de 2007. Esta variación es la resultante de una bajada en las comisiones de gestión de fondos de inversión y pensiones, consecuencia de una política comercial más orientada hacia la captación de depósitos de balance, y de un notable aumento de las comisiones cobradas por servicios, que han alcanzado los 273,5 millones de euros, con un crecimiento interanual del 7,7%. Dentro de ellos, han tenido especial relevancia los ingresos de servicios de cobros y pagos con un aumento del 12,7%. Finalmente, los ingresos derivados por la actividad de seguros han mantenido su notable evolución de los últimos ejercicios, alcanzando los 53,2 millones de euros, que suponen un crecimiento del 16,2% sobre el primer semestre de 2007.

Los resultados por operaciones financieras han sido de 76,9 millones de euros, un 9,5% mayores a los obtenidos en el primer semestre del año anterior. El principal motor en la generación de resultados de esta línea ha vuelto a ser la distribución de productos de tesorería a clientes, que ha tenido un crecimiento interanual del 9,2%.

Resultante de la evolución descrita, el margen ordinario del primer semestre de 2008 ha alcanzado los 1.222,1 millones de euros, con una mejora del 10,3% respecto al obtenido en igual periodo del año anterior.

Por áreas de negocio, los ingresos generados por la banca doméstica, (Comercial y Corporativa), han sido de 1.093,5 millones de euros, un 10,3% más que en el primer semestre de 2007, y suponen el 89,5% del margen ordinario del Grupo.

En un entorno de desaceleración como el actual, la disciplina de costes se convierte en un elemento clave en la gestión. En este sentido, los costes de explotación (gastos de personal, generales y amortizaciones) han permanecido contenidos en el primer semestre de 2008, con un crecimiento nominal del 3,4%, porcentaje inferior a la inflación interanual. Este aumento de los costes, sensiblemente inferior al registrado en la generación de ingresos ha generado una nueva mejora del ratio de eficiencia, que al acabar junio de 2008 ha bajado, incluidas amortizaciones, hasta el 39,5%, frente al 42,6% registrado un año antes.

Fruto de todo lo anterior, el margen de explotación obtenido en el primer semestre de 2008 ha sido de 726,9 millones de euros, que representa un aumento del 13,9% respecto al registrado en igual periodo del año precedente.

Las dotaciones netas para insolvencias han ascendido en estos primeros seis meses a 130,2 millones de euros, un 20,5% más que las realizadas en el primer semestre de 2007. Como ya habíamos previsto, el repunte de la morosidad ha generado un aumento de las provisiones específicas, que se ha visto compensado en gran medida, con unas menores necesidades de dotaciones genéricas, consecuencia del menor crecimiento de la inversión.

Como resultado de esta evolución de ingresos y gastos, el beneficio antes de impuestos en el primer semestre de 2008 ha alcanzado los 615,1 millones de euros, un 11,8% más que el obtenido el mismo periodo del año precedente. Deducida la previsión de impuestos, el beneficio neto atribuible al grupo ha sido de 449,5 millones, que supone un crecimiento interanual del 15,1%.

## 2. Evolución de Resultados Consolidados

### Grupo Banesto - Resultados Consolidados

Datos a Junio 2008 y comparación con 2007

(Datos en miles de euros)

	30/06/08	30/06/07	Diferencia	
			Absoluta	Relativa %
Productos financieros	2.636.228	2.182.871	453.357	20,8
Costes financieros	1.830.411	1.478.359	352.052	23,8
MARGEN DE INTERMEDIACIÓN	805.817	704.512	101.305	14,4
Resultados entidades valoradas por el método de la participación	227	651	-424	-65,1
Comisiones netas	285.992	287.255	-1.263	-0,4
Fondos de inversión y pensiones	78.033	98.522	-20.489	-20,8
Comisiones por servicios	207.959	188.733	19.226	10,2
Actividad de seguros	53.198	45.769	7.429	16,2
Resultados por operaciones financieras	76.863	70.212	6.651	9,5
MARGEN ORDINARIO	1.222.097	1.108.399	113.698	10,3
Resultados netos sociedades no financieras	2.399	4.331	-1.932	-44,6
Costes de explotación netos	424.198	404.617	19.581	4,8
a) Personal	322.078	315.441	6.637	2,1
b) Generales	114.768	106.524	8.244	7,7
c) Recuperación de gastos	-12.648	-17.348	4.700	-27,1
Amortizaciones y saneamientos	52.470	51.130	1.340	2,6
Otros productos y cargas de explotación netos	-20.963	-18.879	-2.084	11,0
MARGEN DE EXPLOTACIÓN	726.865	638.104	88.761	13,9
Pérdidas por deterioro de activos	132.696	113.097	19.599	17,3
Inversión crediticia (neta)	130.165	107.985	22.180	20,5
Otros saneamientos	2.531	5.112	-2.581	n.s.
Otros resultados netos	20.926	25.148	-4.222	-16,8
RESULTADO ANTES DE IMPUESTOS	615.095	550.155	64.940	11,8
Impuesto sobre sociedades	165.563	159.616	5.947	3,7
RESULTADO CONSOLIDADO DEL EJERCICIO	449.532	390.539	58.993	15,1
Resultado atribuido a la minoría	13	19	-6	-31,6
RESULTADO ATRIBUIBLE AL GRUPO	449.519	390.520	58.999	15,1

## Notas explicativas a los estados financieros

Los estados financieros presentados en este folleto se han preparado aplicando las Normas Internacionales de Información Financiera adoptadas por la Unión Europea (NIIF-UE), cuyo desarrollo y adaptación al sector de entidades de crédito en España, fue realizado mediante la Circular 4/2004, emitida por el Banco de España.

Las bases de presentación de estos estados financieros, los principios de consolidación y los principios y políticas contables y criterios de valoración aplicados, son los descritos en las Notas 1 y de 2 de la Memoria incluida en las Cuentas Anuales Consolidadas del Grupo Banco Español de Crédito del ejercicio 2007.

No se han modificado ninguna de dichas bases o principios, recogidos en las mencionadas cuentas anuales.

Las NIIF-UE incluyen en el perímetro de consolidación a todas las sociedades que forman el grupo donde se tenga el control de gestión, independientemente del tipo de actividad desarrollada por las mismas.

No obstante lo anterior, y con el objetivo de presentar una estructura de información sectorial, que permita un mejor análisis financiero de la evolución del negocio, se efectúan ciertas reclasificaciones que se explican a continuación: los resultados correspondientes a la participación en Santander Seguros, figuran junto con las comisiones cobradas por sociedades del Grupo por comercialización de seguros, en la línea de la cuenta de pérdidas y ganancias "Actividad de seguros".

Los resultados aportados por el resto de sociedades consolidables no financieras donde se posee más del 50% se presentan agrupados en la línea "Resultado neto de sociedades no financieras", por el porcentaje de participación que se posee. Y los resultados aportados por las sociedades no financieras donde se posee menos del 50% de participación se presentan en la línea "Resultados de entidades valoradas por el método de la participación". Lógicamente, como consecuencia de esto, los dividendos repartidos por estas sociedades, no figuran registrados en la cuenta consolidada.

## Rendimiento medio de los empleos

(Datos en miles de euros)

ACTIVO	1 sem. 2008			1 sem. 2007			Variacion 08/07		
	Saldo Medio	% Tipo Medio	Productos	Saldo Medio	% Tipo Medio	Productos	Por volumen	Por tipo	TOTAL
Caja y entidades de crédito	16.934.431	4,19	354.907	18.808.711	3,75	352.999	-35.176	37.084	1.908
Crédito clientes euros	68.639.931	5,93	2.036.528	61.638.385	4,99	1.538.848	174.804	322.876	497.680
Sector público	763.646	4,05	15.464	662.643	3,60	11.920	1.817	1.727	3.544
Sector privado	66.334.959	5,98	1.983.642	59.552.965	5,03	1.497.420	170.529	315.693	486.222
Sector no residente	1.541.327	4,86	37.422	1.422.777	4,15	29.508	2.459	5.455	7.914
Credito a clientes en moneda extranjera	1.596.024	4,76	37.967	1.864.427	6,01	56.034	-8.067	-10.000	-18.067
Cartera de valores y activos financieros	10.796.214	3,25	175.213	12.716.839	3,12	198.404	-29.965	6.774	-23.191
Activos medios remunerados	97.966.600	5,32	2.604.615	95.028.362	4,52	2.146.285	101.597	356.733	458.330
Participaciones	278.886	0,00	0	229.247	0,00	0	0	0	0
Activos Materiales	1.145.268	0,00	0	980.489	0,00	0	0	0	0
Otros activos	3.074.551	2,06	31.613	2.527.029	2,90	36.586	7.927	-12.900	-4.973
Activos totales medios	102.465.305	5,15	2.636.228	98.765.127	4,42	2.182.871	109.523	343.834	453.357

## Coste medio de recursos

(Datos en miles de euros)

PASIVO	1 sem. 2008			1 sem. 2007			Variacion 08/07		
	Saldo Medio	% Tipo Medio	Costes	Saldo Medio	% Tipo Medio	Costes	Por volumen	Por tipo	TOTAL
Entidades de crédito y otros pasivos financieros	3.837.510	4,13	79.198	10.828.737	3,39	183.650	-118.568	14.116	-104.452
Recursos clientes euros	54.740.573	3,35	918.144	48.188.520	2,66	640.173	70.616	207.354	277.971
Sector público	5.616.639	3,45	96.897	6.177.373	2,92	90.081	-8.177	14.993	6.816
Sector privado	29.845.323	2,75	410.203	24.216.675	1,87	226.143	52.562	131.497	184.060
Sector no residente	8.367.784	4,44	185.629	6.299.180	3,58	112.600	36.977	36.052	73.029
CTA's	10.910.827	4,13	225.415	11.495.293	3,68	211.349	-10.746	24.812	14.066
Recursos clientes en moneda extranjera	2.353.074	4,07	47.848	2.080.154	4,71	48.943	6.421	-7.516	-1.095
Emprestitos	31.125.850	4,54	707.072	26.884.779	3,98	534.492	84.316	88.265	172.581
Financiación subordinada y capital con naturaleza de pasivo financiero	2.073.568	5,38	55.745	2.087.114	4,38	45.709	-297	10.333	10.036
Total recursos con coste	94.130.575	3,84	1.808.007	90.069.304	3,23	1.452.966	42.489	312.551	355.041
Otros fondos	3.726.691	1,20	22.404	4.248.904	1,20	25.393	-3.121	132	-2.989
Recursos propios	4.608.039	0,00	0	4.446.919	0,00	0	0	0	0
Recursos totales medios	102.465.305	3,57	1.830.411	98.765.127	2,99	1.478.359	39.369	312.684	352.052



**Comisiones y actividad de seguros**

Datos a Junio 2008 y comparación con 2007

(Datos en miles de euros)

	30/06/08	30/06/07	Diferencia	
			Absoluta	Relativa %
Comisiones por servicios	273.526	254.083	19.443	7,7%
Servicios cobros y pagos	157.438	139.666	17.772	12,7%
Riesgos	47.061	43.893	3.168	7,2%
Servicios de valores	21.715	25.287	-3.572	-14,1%
Otras	47.312	45.237	2.075	4,6%
Actividad de Seguros	53.198	45.769	7.429	16,2%
Gestión de fondos de inversión y pensiones	78.033	98.522	-20.489	-20,8%
Comisiones pagadas	-65.565	-65.350	-215	0,3%
<b>Total</b>	<b>339.192</b>	<b>333.024</b>	<b>6.168</b>	<b>1,9%</b>

**Costes de explotación**

Datos a Junio 2008 y comparación con 2007

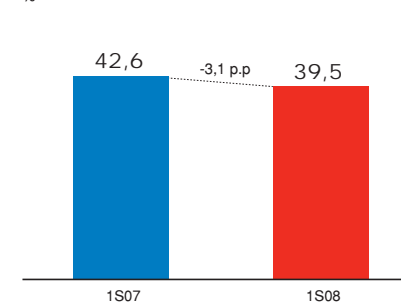
(Datos en miles de euros)

	30/06/08	30/06/07	Diferencia	
			Absoluta	Relativa %
Gastos generales de administración netos	424.198	404.617	19.581	4,8%
Gastos de Personal	322.078	315.441	6.637	2,1%
Sueldos y salarios	236.631	231.479	5.152	2,2%
Cargas sociales	59.869	59.127	742	1,3%
Resto	25.578	24.835	743	3,0%
Gastos Generales	114.768	106.524	8.244	7,7%
Inmuebles. instalaciones y material	32.814	30.371	2.443	8,0%
Informática y comunicaciones	31.755	30.252	1.503	5,0%
Publicidad y propaganda	8.932	8.807	125	1,4%
Otros	34.263	31.503	2.760	8,8%
Contribuciones e impuestos	7.004	5.591	1.413	25,3%
Recuperación de gastos	-12.648	-17.348	4.700	-27,1%
Amortizaciones	52.470	51.130	1.340	2,6%
<b>TOTAL</b>	<b>476.668</b>	<b>455.747</b>	<b>20.921</b>	<b>4,6%</b>
<b>RATIO EFICIENCIA (*)</b>	<b>39,50%</b>	<b>42,56%</b>		

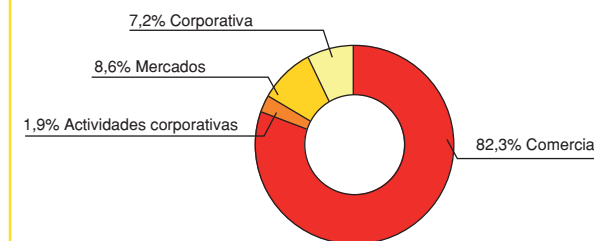
(\*) Incluidas amortizaciones. Calculado sobre últimos doce meses.

**Ratio de eficiencia**

%


**Margen ordinario por áreas de negocio**

%


**MARGEN ORDINARIO**

Datos en miles de euros

	30/06/08	30/06/07	% Var.
Comercial	1.005.863	911.092	10,4%
Corporativa	87.642	80.681	8,6%
Mercados	105.804	86.935	21,7%
Actividades corporativas	22.788	29.691	-23,2%
<b>Total</b>	<b>1.222.097</b>	<b>1.108.399</b>	<b>10,3%</b>

## 3. Balance

La inversión crediticia, considerando el efecto de las titulizaciones de préstamos realizadas por el Grupo, ha alcanzado al cierre de junio de 2008 los 78.206 millones de euros, que suponen un aumento interanual del 10,6%, y un aumento del 9,8% en el crédito al sector privado.

El riguroso control de la calidad del riesgo ha posibilitado que a pesar del entorno más difícil de los últimos meses, la tasa de morosidad al cierre de junio de 2008 se haya situado, en línea con nuestras previsiones, en el 0,79%, con una cobertura del 200,1 %.

Los recursos de clientes registrados en balance ascienden al acabar el primer semestre de 2008 a 86.986 millones de euros, con un crecimiento interanual del 16,4%, mientras que los fondos gestionados fuera de balance ascienden a 10.909 millones de euros, un 29,1% inferiores a los mantenidos un año antes. Con ello, el total de recursos gestionados ha alcanzado los 97.894 millones de euros, con un avance interanual del 8,7%.

El nivel de capitalización del Banco se mantiene muy por encima de los mínimos regulados, con un ratio BIS del 10,2% y un Tier I del 6,8%.

### Balance de situación consolidado

Datos a Junio 2008 y comparación con 2007  
(Datos en miles de euros)

ACTIVO	30/06/08	30/06/07	Diferencia	
			Absoluta	Relativa %
Caja y depósitos en bancos centrales	478.982	340.532	138.450	40,7
Cartera de inversión a vencimiento	8.794.870	12.387.849	-3.592.979	-29,0
Crédito a la clientela	77.138.751	69.397.415	7.741.336	11,2
Otras inversiones crediticias	26.484.760	17.007.561	9.477.199	55,7
Participaciones	288.143	241.881	46.262	19,1
Activos materiales	1.146.496	1.020.354	126.142	12,4
Activos intangibles	46.521	43.459	3.062	7,0
Otros activos	3.076.689	2.430.076	646.613	26,6
Periodificaciones	137.747	97.833	39.914	40,8
<b>Total</b>	<b>117.592.959</b>	<b>102.966.960</b>	<b>14.625.999</b>	<b>14,2</b>

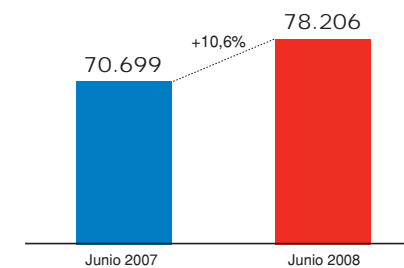
PASIVO	30/06/08	30/06/07	Diferencia	
			Absoluta	Relativa %
Cartera de negociación y otros pasivos financieros	4.182.474	4.659.395	-476.921	-10,2
Depósitos de la clientela	55.189.065	45.771.864	9.417.201	20,6
Debitos representados por valores negociables	31.796.612	28.945.521	2.851.091	9,8
Pasivos subordinados	2.063.529	2.021.933	41.596	2,1
Otros pasivos financieros a coste amortizado	16.312.738	13.817.400	2.495.338	18,1
Otros pasivos	320.874	78.398	242.476	309,3
Provisiones	2.481.228	2.693.474	-212.246	-7,9
Periodificaciones	460.141	371.583	88.558	23,8
Capital con naturaleza de pasivo financiero	49.111	59.610	-10.499	-17,6
Intereses minoritarios	1.154	1.772	-618	-34,9
Ajustes al patrimonio por valoración	-283.580	-148.069	-135.511	91,5
Capital y reservas	4.570.094	4.303.559	266.535	6,2
Resultado del ejercicio	449.519	390.520	58.999	15,1
<b>Total</b>	<b>117.592.959</b>	<b>102.966.960</b>	<b>14.625.999</b>	<b>14,2</b>

Crédito a clientes (Datos en miles de euros)	30/06/08	30/06/07	% Var.
Crédito a las Administraciones Públicas	1.142.966	973.575	17,4
Crédito al sector privado	73.053.579	66.505.183	9,8
Cartera comercial	5.455.173	5.909.111	-7,7
Garantía real	38.926.686	36.974.376	5,3
Otros créditos y préstamos	28.671.720	23.621.696	21,4
Crédito al sector no residente	4.392.661	3.894.941	12,8
Total inversión	78.589.206	71.373.699	10,1
Activos dudosos	692.702	325.639	112,7
Menos: provisiones insolvencias	-1.304.600	-1.180.067	10,6
Ajustes por valoración	228.883	179.802	n.s.
Total inversión Crediticia (*)	78.206.191	70.699.073	10,6

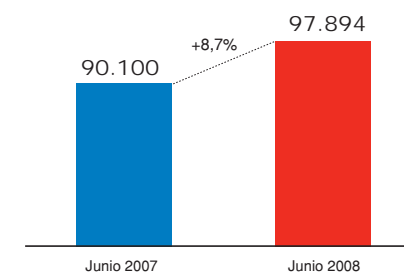
(\*) Ajustada a titulaciones de créditos (Jun. 08: 1.067 millones de euros - Jun. 07: 1.302 millones de euros)

Recursos de clientes (Datos en miles de euros)	30/06/08	30/06/07	% Var.
Sector público	8.501.672	7.857.492	8,2
Sector privado	42.072.573	33.891.227	24,1
Cuentas corrientes y ahorro	14.542.786	14.498.563	0,3
Imposiciones a plazo	17.682.698	11.333.396	56,0
Cesión temporal y otras cuentas	9.847.089	8.059.268	22,2
Sector no residente	4.614.820	4.023.145	14,7
Bonos y empréstitos emitidos	31.796.612	28.945.521	9,8
Recursos de balance	86.985.677	74.717.385	16,4
Fondos gestionados	10.908.564	15.382.337	-29,1
Fondos de inversión	8.199.033	12.505.429	-34,4
Pólizas seguro-ahorro	1.213.899	1.255.167	-3,3
Fondos de pensiones	1.495.632	1.621.741	-7,8
Recursos totales gestionados	97.894.241	90.099.722	8,7

Crédito a clientes  
En millones de euros



Recursos de clientes  
En millones de euros

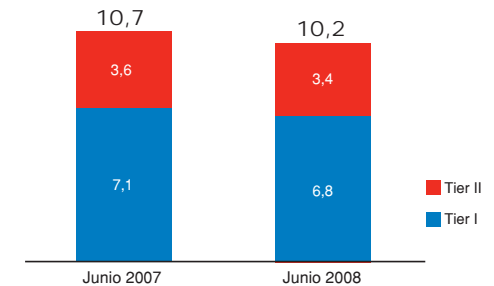


Capital

(Datos en miles de euros)

	30/06/08	30/06/07
Capital y Reservas	4.830.015	4.514.853
Intereses minoritarios y participaciones preferentes	498.554	511.760
Deducciones	-195.421	-205.078
Tier 1	5.133.148	4.821.535
Core Capital	4.634.594	4.309.775
Tier 2	2.542.954	2.443.388
Total Recursos Propios	7.676.102	7.264.923
Activos ponderados por riesgo	75.440.801	67.982.151
Tier 1 (%)	6,80%	7,09%
Tier 2 (%)	3,37%	3,59%
Total (%)	10,18%	10,69%

Ratio Bis  
%



Estado de cambios en patrimonio

Datos a Junio de 2008 y comparación con 2007

(Datos en miles de euros)

	Capital	Reservas	Ajustes por valoración	Resultado del ejercicio	Menos: Valores propios	Total patrimonio
Saldo al 31 Diciembre 2006	548.521	2.632.083	3.677	1.138.815	-4.554	4.318.542
Aplicación resultado		1.138.815		-1.138.815		0
Resultados netos reconocidos directamente en patrimonio neto			-151.746			-151.746
Resultado del ejercicio				390.520		390.520
Resultado operativa con valores propios		174			-11.480	-11.306
Saldo al 30 Junio 2007	548.521	3.771.072	-148.069	390.520	-16.034	4.546.010
Saldo al 31 Diciembre 2007	548.521	3.771.683	-114.427	514.608	-86.917	4.633.468
Aplicación resultado		375.742		-375.742		0
Resultados netos reconocidos directamente en patrimonio neto			-169.153			-169.153
Resultado del ejercicio				449.519		449.519
Dividendo a cuenta				-138.866		-138.866
Amortización del capital	-5.485	-78.112			83.597	0
Resultado operativa con valores propios		-7.094			-31.841	-38.935
Saldo al 30 Junio 2008	543.036	4.062.219	-283.580	449.519	-35.161	4.736.033

## Evolución morosidad

Datos a Junio de 2008 y comparación con 2007

(Datos en miles de euros)

	30/06/08	30/06/07
Saldo inicial	410.799	306.400
Altas	530.752	164.386
Recuperaciones	-173.928	-98.804
Fallido	-58.901	-33.081
Saldo Final	708.722	338.901
Ratio Morosidad	0,79%	0,42%

## Evolución Provisiones para Insolvencias

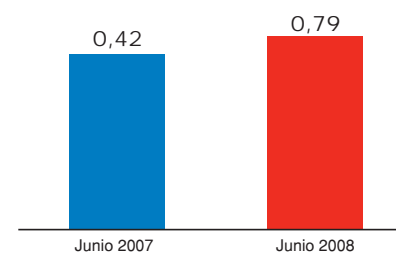
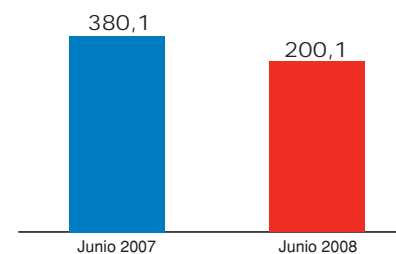
(Datos en miles de euros)

	30/06/08	30/06/07
Saldo inicial	1.353.515	1.203.083
Dotaciones	160.820	148.104
Recuperaciones	-12.611	-14.223
Saneamientos y otros	-83.472	-48.805
Saldo Final	1.418.252	1.288.159
Tasa de cobertura	200,11%	380,10%

## Provisiones

(Datos en miles de euros)

Detalle Provisiones	30/06/08	Tasa de cobertura %
Específica	209.053	29,50%
Genérica	1.209.199	170,62%
Total	1.418.252	200,11%

Ratio de morosidad  
%Tasa de cobertura  
%

## 4. Anexos: series trimestrales

### Resultados trimestrales

(Datos en miles de euros)

	2007				2008	
	1 trim.	2 trim.	3 trim.	4 trim.	1 trim.	2 trim.
Productos financieros	1.046.144	1.136.727	1.173.091	1.255.511	1.287.318	1.348.910
Costes financieros	696.928	781.431	800.958	871.063	888.665	941.746
MARGEN DE INTERMEDIACION	349.216	355.296	372.133	384.448	398.653	407.164
Rtdos. entidades valoradas por el método de la participación	258	393	247	809	217	10
Comisiones netas	143.121	144.134	141.185	145.995	144.407	141.585
Fondos de inversión y pensiones	50.608	47.914	47.076	46.311	41.575	36.458
Comisiones por servicios	92.513	96.220	94.109	99.684	102.832	105.127
Actividad de seguros	21.166	24.603	23.926	26.216	26.322	26.876
Resultados por operaciones financieras	37.605	32.607	36.338	31.418	41.490	35.373
MARGEN ORDINARIO	551.366	557.033	573.829	588.886	611.089	611.008
Rtdos. netos sociedades no financieras	172	4.159	-1.193	6.073	61	2.338
Costes de Explotación netos	201.527	203.090	210.211	211.415	210.961	213.237
a) Personal	156.806	158.635	159.711	162.371	160.011	162.067
b) Generales	52.984	53.540	57.383	57.900	57.155	57.613
c) Recuperación de gastos	-8.263	-9.085	-6.883	-8.856	-6.205	-6.443
Amortización y saneamientos	25.686	25.444	25.363	21.127	26.364	26.106
Otros productos y cargas de explotación netos	-9.754	-9.125	-10.403	-7.063	-11.961	-9.002
MARGEN DE EXPLOTACION	314.571	323.533	326.659	355.354	361.864	365.001
Pérdidas por deterioro de activos	54.645	58.452	49.145	67.986	61.190	71.506
- Inversión crediticia (neta)	53.861	54.124	53.800	67.311	61.070	69.095
- Otros saneamientos	784	4.328	-4.655	675	120	2.411
Otros resultados netos	5.153	19.995	-9.065	-5.874	-1.472	22.398
RESULTADO ANTES DE IMPUESTOS	265.079	285.076	268.449	281.494	299.202	315.893
Impuesto sobre sociedades	77.618	81.998	74.900	101.009	81.563	84.000
RESULTADO CONSOLIDADO DEL EJERCICIO	187.461	203.078	193.549	180.485	217.639	231.893
Resultado atribuido a la minoría	10	9	-6	-7	10	3
RESULTADO ATRIBUIBLE AL GRUPO	187.451	203.069	193.555	180.492	217.629	231.890

Saldos finales en miles de euros					
CREDITO A CLIENTES	30-junio-2007	30-septiembre-07	31-diciembre-2007	31-marzo-2008	30-junio-2008
Admon Públicas	973.575	778.043	958.766	843.257	1.142.966
Sector privado	66.505.183	69.000.571	71.434.537	72.149.423	73.053.579
Cartera comercial	5.909.111	6.032.548	6.583.059	5.880.195	5.455.173
Garantía real	36.974.376	37.499.293	38.255.424	38.693.080	38.926.686
Otros créditos y préstamos	23.621.696	25.468.730	26.596.054	27.576.148	28.671.720
Sector no residente	3.894.941	3.331.395	3.608.865	3.744.177	4.392.661
Total inversión	71.373.699	73.110.009	76.002.168	76.736.857	78.589.206
Activos dudosos	325.639	347.273	398.452	508.372	692.702
Menos: Provisiones insolvencias	-1.180.067	-1.206.270	-1.238.767	-1.273.977	-1.304.600
Ajustes por valoración	179.802	240.497	206.675	261.487	228.883
Total Inversión Crediticia (*)	70.699.073	72.491.509	75.368.528	76.232.739	78.206.191

(\*) Ajustada a titulaciones de créditos

RECURSOS DE CLIENTES	30-junio-2007	30-septiembre-07	31-diciembre-2007	31-marzo-2008	30-junio-2008
Admon Públicas	7.857.492	10.027.483	10.958.990	8.868.142	8.501.672
Sector privado	33.891.227	36.190.937	38.244.357	39.715.862	42.072.573
Cuentas corrientes y ahorro	14.498.563	14.703.617	14.896.908	14.540.037	14.542.786
Imposición a plazo	11.333.396	12.897.032	14.032.831	15.303.185	17.682.698
Cesión temporal y otras cuentas	8.059.268	8.590.288	9.314.618	9.872.640	9.847.089
Sector no residente	4.023.145	3.842.870	4.136.835	4.240.720	4.614.820
Bonos y empréstitos emitidos	28.945.521	29.338.078	28.248.971	31.520.349	31.796.612
Recursos de balance	74.717.385	79.399.368	81.589.153	84.345.073	86.985.677
Fondos gestionados	15.382.337	14.406.596	13.422.685	12.027.018	10.908.564
Fondos Inversión	12.505.429	11.613.607	10.605.181	9.312.315	8.199.033
Pólizas seguro ahorro	1.255.167	1.185.221	1.191.376	1.171.550	1.213.899
Fondos pensiones	1.621.741	1.607.768	1.626.128	1.543.153	1.495.632
Recursos totales gestionados	90.099.722	93.805.964	95.011.838	96.372.091	97.894.241

## Rendimiento medio de los empleos

(Datos en miles de euros)

	2tr07		3tr07		4tr07		1tr08		2tr08	
	Saldo Medio	% Tipo Medio	Saldo Medio	% Tipo Medio	Saldo Medio	% Tipo Medio	Saldo Medio	% Tipo Medio	Saldo Medio	% Tipo Medio
<b>ACTIVO</b>										
Caja y entidades de credito	17.898.461	4,10	14.966.544	4,24	14.780.150	4,40	15.426.125	4,10	18.442.736	4,27
Crédito clientes euros	63.323.770	5,12	66.698.051	5,32	67.811.009	5,72	68.630.666	5,87	68.649.197	6,00
Sector público	677.935	3,65	698.387	3,95	665.246	3,84	761.298	4,05	765.994	4,05
Sector privado	61.216.812	5,15	64.615.909	5,36	65.768.789	5,77	66.415.290	5,91	66.254.628	6,06
Sector no residente	1.429.022	4,48	1.383.755	4,36	1.376.974	4,62	1.454.078	4,98	1.628.575	4,74
Credito a clientes en moneda extranjera	2.000.413	6,15	2.071.170	5,92	1.891.791	6,08	1.590.304	4,65	1.601.744	4,87
Cartera de valores y activos financieros	12.567.766	3,02	9.932.333	3,20	9.720.207	3,24	11.015.339	3,24	10.577.090	3,25
Activos medios remunerados	95.790.410	4,68	93.668.098	4,94	94.203.157	5,27	96.662.434	5,26	99.270.766	5,37
Participaciones	239.778	0,00	245.996	0,00	263.323	0,00	274.382	0,00	283.390	0,00
Activos Materiales	1.008.957	0,00	1.057.436	0,00	1.113.193	0,00	1.145.706	0,00	1.144.830	0,00
Otros activos	2.537.238	2,65	2.477.680	2,75	2.788.492	2,17	2.855.892	2,11	3.293.210	2,01
<b>Activos totales medios</b>	<b>99.576.383</b>	<b>4,57</b>	<b>97.449.210</b>	<b>4,82</b>	<b>98.368.165</b>	<b>5,11</b>	<b>100.938.413</b>	<b>5,10</b>	<b>103.992.197</b>	<b>5,19</b>

## Coste medio de los recursos

(Datos en miles de euros)

	2tr07		3tr07		4tr07		1tr08		2tr08	
	Saldo Medio	% Tipo Medio	Saldo Medio	% Tipo Medio	Saldo Medio	% Tipo Medio	Saldo Medio	% Tipo Medio	Saldo Medio	% Tipo Medio
<b>PASIVO</b>										
Entidades de crédito y otros pasivos financieros	8.480.959	3,83	5.292.307	4,10	4.006.271	4,33	3.962.406	4,03	3.712.614	4,24
Recursos clientes euros	49.763.815	2,76	49.981.398	2,91	52.668.264	3,19	54.555.576	3,32	54.925.571	3,39
Sector público	6.085.468	2,92	6.982.197	2,92	6.791.032	3,30	5.823.979	3,44	5.409.298	3,46
Sector privado	24.605.594	1,93	25.887.985	2,13	27.654.924	2,48	28.920.629	2,67	30.770.017	2,82
Sector no residente	6.575.273	3,74	6.847.628	4,10	6.826.529	4,49	7.753.648	4,40	8.981.921	4,47
CTA's	12.497.480	3,79	10.263.589	4,05	11.395.778	4,06	12.057.319	4,10	9.764.334	4,17
Recursos clientes en moneda extranjera	2.118.552	4,78	2.170.432	4,73	2.195.064	4,79	2.240.099	3,97	2.466.049	4,15
Emprestitos	28.424.076	4,16	29.392.588	4,36	28.702.548	4,77	29.835.464	4,50	32.416.236	4,58
Financiación subordinada y capital con naturaleza de pasivo financiero	2.034.423	4,58	2.044.172	4,75	2.049.643	5,33	2.080.048	5,33	2.067.088	5,42
Total recursos con coste	90.821.825	3,38	88.880.896	3,55	89.621.790	3,83	92.673.593	3,79	95.587.557	3,89
Otros fondos	4.233.261	1,22	3.968.683	1,29	4.085.755	1,21	3.641.816	1,20	3.811.566	1,20
Recursos propios	4.521.297	0,00	4.599.631	0,00	4.660.620	0,00	4.623.005	0,00	4.593.074	0,00
<b>Recursos totales medios</b>	<b>99.576.383</b>	<b>3,14</b>	<b>97.449.210</b>	<b>3,29</b>	<b>98.368.165</b>	<b>3,54</b>	<b>100.938.413</b>	<b>3,52</b>	<b>103.992.197</b>	<b>3,62</b>



## Margen ordinario

(Datos en miles de euros)

	2007				2008	
	1 trim.	2 trim.	3 trim.	4 trim.	1 trim.	2 trim.
Comercial	449.849	461.243	475.649	494.551	500.297	505.566
Corporativa	40.252	40.429	40.598	36.734	43.930	43.712
Mercados	42.248	44.687	48.070	48.010	52.117	53.687
Actividades corporativas	19.017	10.674	9.512	9.591	14.745	8.043
	551.366	557.033	573.829	588.886	611.089	611.008

## AVISO LEGAL

Este informe contiene estimaciones y proyecciones con respecto al negocio la situación financiera, las operaciones, estrategia, planes y objetivos del Grupo Banesto. Algunas de estas estimaciones y proyecciones, aunque no necesariamente todas, aparecerán identificadas por el uso de palabras como “anticipa”, “estima”, “espera”, “cree”, “estimaciones”, “objetivos” o expresiones similares. Estas expresiones están consideradas como “Forward-Looking Statements” según la U.S. Private Securities Litigation Reform Act de 1995. Por su naturaleza, dichos

Forward-Looking Statements implican cierto riesgo e incertidumbre ya que reflejan las actuales expectativas y asunciones del Grupo Banesto que pueden devenir imprecisas por hechos y circunstancias futuras.

Factores de índole política, económica o regulatoria en España o en la Unión Europea tales como la disminución de los depósitos de clientes, los cambios en los tipos de interés o en los tipos de cambio, el impacto de la competencia o los cambios relativos al accionista de control, podrían hacer que los resultados actuales del Grupo Banesto y su evolución difiriesen

significativamente de aquellos expresados o implícitos en alguno de los Forward-Looking Statements contenidos en esta presentación.

El presente documento no constituye una oferta o invitación a suscribir o adquirir valor alguno y ni este documento ni su contenido será base de contrato o compromiso alguno.