



1.- COMUNICADO DE PRENSA

COMUNICADO DE PRENSA

BANESTO OBTUVO UN BENEFICIO ANTES DE IMPUESTOS DE 456,3 MILLONES DE EUROS CON UN CRECIMIENTO ANUAL DEL 12,4%

- En los primeros nueve meses de 2002, Banesto ha continuado su progresión, tanto en crecimiento de negocio como en mejora de resultados.
- El beneficio antes de impuestos, ha ascendido a 456,3 millones de euros, con un aumento del 12,4% sobre el mismo período del año anterior.
- La inversión crediticia crece un 14,1% sobre el mismo mes del año anterior, y los recursos gestionados de clientes aumentan un 8,7%.
- La morosidad ha disminuido con respecto a trimestres anteriores, el 0,85% actual frente al 0,89% de junio y se sitúa en los mismos niveles de diciembre de 2002. La cobertura de provisiones supone el 255% de los créditos en mora.

RESULTADOS

EL BENEFICIO ANTES DE IMPUESTOS CRECE UN 12,4%

El beneficio antes de impuestos de Banesto ha ascendido al 30 de septiembre de 2002 a 456,3 millones de euros un 12,4% más que en el mismo periodo del año anterior.

El margen de intermediación se sitúa, al 30 de septiembre de 2002, en 745,3 millones de euros y crece un 3,6% sobre igual periodo del año anterior.

Las comisiones netas alcanzan los 322,5 millones de euros y crecen un 2,3% respecto a septiembre de 2001.

Las comisiones de gestión de fondos de inversión y pensiones bajan un 0,6% debido a la reducción de la comisión media percibida, aunque los fondos medios gestionados han crecido un 9,5%.

Las comisiones por servicios bancarios aumentan un 3,9%. Excluidas las generadas por servicios de valores, que influenciadas por el comportamiento de los mercados bajan respecto a 2001, el resto de las comisiones han crecido a una tasa del 10,3%.

Los resultados por operaciones financieras ascienden a 33,3 millones de euros, importe un 4,8% superior a los resultados registrados en septiembre de 2001.

Con ello el margen ordinario resultante al 30 de septiembre de 2002 asciende a 1.101,1 millones de euros, un 3,3% más que en septiembre de 2001.

Por áreas de negocio el margen de la banca doméstica ha ascendido a 964,8 millones de euros, los que representa un 87,6% del total y se ha comportado positivamente a lo largo del año, presentando un crecimiento interanual del 5,5%. Los ingresos del área de Mercados y de Internacional han tenido una peor evolución con descensos del 18,4% y del 6,7% respectivamente, como consecuencia de la caída de actividad en los mercados, especialmente en los últimos meses.

Los costes de explotación bajan un 1,0%, con lo que el ratio de eficiencia continúa mejorando, situándose en el 49,5% frente al 51,6% en septiembre de 2001.

El aumento de ingresos y la contención de costes conducen a un margen de explotación de 476,8 millones de euros, que representa un 9,0% de crecimiento respecto al mismo período de 2001.

Los resultados de las sociedades que consolidan por puesta en equivalencia y operaciones de Grupo ascienden a 30,8 millones de euros frente a 47,6 millones de euros en septiembre de 2001, aunque en esta bajada incide el efecto de la corrección por reparto de dividendos por estas sociedades, que en 2002 han sido superiores a los repartidos el ejercicio anterior.

Las dotaciones netas a insolvencias ascienden en los nueve primeros meses de 2002 a 77,8 millones de euros, un 25,2% menos, consecuencia de recuperaciones de provisiones básicamente para riesgo-pais, producidas durante este ejercicio. Las dotaciones brutas han ascendido a 148,3 millones de euros, un 7% más que en 2001. Por otra parte, el fondo de cobertura estadística de insolvencias ha seguido creciendo y ya alcanza los 217 millones de euros, casi un 60% del fondo máximo necesario.

Con todo ello, el beneficio antes de impuestos asciende a 456,3 millones de euros, un 12,4% superior al del mismo período del ejercicio precedente, lo que refleja la progresión efectiva del Banco. La previsión de impuestos sobre beneficios crece un 65,1% sobre septiembre de 2001, debido al agotamiento del crédito fiscal existente en ejercicios anteriores. Con ello el beneficio neto atribuible al Grupo es de 347,6 millones de euros, con un crecimiento del 3,1%.

BALANCE

LA INVERSION CREDITICIA CRECE UN 14,1% Y LA CUOTA DE MERCADO SOBRE LA BANCA AUMENTA 0,32 PUNTOS EN DOCE MESES

LOS RECURSOS DE CLIENTES CRECEN UN 8,7% CON UNA GANANCIA DE CUOTA DE MERCADO SOBRE LA BANCA DE 0,30 PUNTOS EN EL MISMO PERIODO

La inversión crediticia, ajustado el efecto de las titulizaciones de préstamos realizado por el Grupo, se sitúa en 27.099,7 millones de euros con un aumento del 14,1%, manteniendo el ritmo de crecimiento de los trimestres anteriores. Especialmente relevante en este crecimiento es el crédito hipotecario que aumenta un 27,1%.

Con este crecimiento, la cuota de mercado sobre la Banca ha mejorado 0,32 puntos en doce meses, situándose en el 7,22%.

Los recursos de clientes contabilizados en balance ascienden a 27.593,3 millones de euros, con un crecimiento del 8,4%, en tanto que los de fuera de balance han crecido un 9,5%, con lo que el total de recursos gestionados se sitúa en 37.858,9 millones de euros y aumenta un 8,7% sobre septiembre de 2001.

Este aumento ha permitido una ganancia de 0,30 puntos en doce meses en la cuota de mercado sobre la Banca, que se ha situado en el 7,52%.

Madrid, 9 de octubre de 2002

- Anexos:
- 1.- Datos más relevantes
 - 2.- Cuentas de resultados consolidadas Enero-Septiembre
 - 3.- Balances consolidados al 30 de Septiembre
 - 4.- Desglosas Inversión Crediticia y Recursos de Clientes
 - 5.- Margen Ordinario por Areas de Negocio

GRUPO BANESTO - DATOS MAS RELEVANTES

Datos a septiembre de 2.002 y comparación con 2.001

(Datos en miles de €)

	30/09/02	30/09/01	%
<u>BALANCE</u>			
Activos totales	44.706.558	42.861.504	4,3
Recursos propios	2.165.794	2.011.873	7,7
Inversión crediticia (*)	26.724.421	23.427.263	14,1
Recursos totales gestionados	37.358.873	34.825.853	8,7
Morosos / Riesgos (%)	0,85%	0,09%	---
Cobertura (%)	254,69%	218,65%	---

(*) Ajustada a titulizaciones de créditos

	30/09/02	30/09/01	%
<u>CUENTA DE RESULTADOS</u>			
Margen de Intermediación	746.273	719.200	3,8
Comisiones netas	322.512	315.321	2,3
Margen ordinario	1.101.104	1.066.322	3,3
Costes de Explotación	544.479	549.828	-1,0
Margen de explotación	476.815	437.359	9,0
Resultado antes de Impuestos	456.277	405.944	12,4
Resultado Atribuible al Grupo	347.557	337.056	3,1
Ratio eficiencia (%)	49,5%	51,6%	---

	30/09/02	30/09/01	Var.
<u>OTRA INFORMACION</u>			
Empleados	10.336	10.952	-6,0
Oficinas	1.669	1.560	-19,1

GRUPO BANESTO - RESULTADOS CONSOLIDADOS

Datos a septiembre de 2.002 y comparación con 2.001

(Datos en miles de €)

	30/09/02	30/09/01	Diferencia	
			Absoluta	Relativa
Productos financieros	1.403.883	1.753.449	-349.566	-19,9
Dividendos	24.029	10.896	13.133	121,7
Costes financieros	682.639	1.045.085	-362.446	-34,7
MARGEN DE INTERMEDIACION	745.273	719.200	26.073	3,6
Comisiones netas	322.512	315.221	7.291	2,3
Fondos de inversión y pensiones	112.776	113.422	-646	-0,3
Comisiones por servicios	209.736	201.899	7.837	3,9
MARGEN BASICO DE CLIENTES	1.067.785	1.034.521	33.264	3,2
Resultado por operaciones financieras	33.319	31.201	2.118	4,3
MARGEN ORDINARIO	1.101.104	1.066.322	34.782	3,3
Costes de explotación	544.479	549.826	-5.347	-1,0
a) Personal	407.023	411.093	-4.070	-1,0
b) Generales	137.456	138.733	-1.277	-0,9
Amortización y saneamientos	69.825	62.209	7.617	12,2
Otros productos y cargas de explotación	-9.984	-16.928	6.944	-41,0
MARGEN DE EXPLOTACION	476.816	437.359	39.456	9,0
Resultados por sociedades puestas en equivalencia y grupo	30.805	47.563	-16.761	-35,2
Amortización Fondo de Comercio	580	2.789	-2.209	-79,2
Amort. y provisiones para insolvencias (neta)	77.777	103.948	-26.171	-25,2
Saneamiento de immobilizaciones financieras	296	413	-127	-30,8
Resultados extraordinarios netos	27.300	28.169	-869	-3,1
RESULTADO ANTES DE IMPUESTOS	456.277	405.944	50.333	12,4
Impuesto sobre sociedades	102.275	61.948	40.327	65,1
RESULTADO CONSOLIDADO DEL EJERCICIO	354.002	343.996	10.006	2,9
Resultado atribuido a la minoría	6.116	6.540	-424	-7,1
RESULTADO ATRIBUIBLE AL GRUPO	347.886	337.456	10.430	3,1

GRUPO BANESEO - BALANCE DE SITUACION CONSOLIDADO

 Datos a septiembre de 2.002 y comparación con 2.001
 (Cifras en miles de €)

ACTIVO	30/09/02	30/09/01	Diferencia	
			Absoluta	Relativa
CAJA Y DEPOSITOS EN BANCOS CENTRALES	230.490	469.591	-239.101	-50,3
DEUDAS DEL ESTADO	3.527.126	4.104.368	-576.930	-14,1
ENTIDADES DE CREDITO	5.974.126	6.746.942	-772.613	-11,5
CREDITOS SOBRE CUENTAS	24.921.343	21.785.479	3.135.664	14,0
OBLIGACIONES Y OTROS VALORES DE RENTA FIJA	3.301.266	4.359.968	-558.709	-12,8
CARTERA DE RENTA VARIABLE	863.205	609.925	55.270	8,7
ACTIVOS INMATERIALES	63.962	46.673	17.309	37,1
FONDO DE COMERCIO EN CONSOLIDACION	4.796	5.042	-246	-4,6
ACTIVOS MATERIALES	779.272	860.749	-81.527	-9,5
ACCIONES PROPIAS	40	0	40	
OTROS ACTIVOS	3.545.985	2.667.391	867.074	31,0
CUENTAS DE PERIODIFICACION	666.230	885.393	-110.637	-12,5
PERDIDAS EN SOCIEDADES CONSOLIDADAS	198.799	305.353	-106.554	-34,9
TOTAL	44.706.556	42.861.504	1.845.054	4,3

PASIVO	30/09/02	30/09/01	Diferencia	
			Absoluta	Relativa
ENTIDADES DE CREDITO	7.900.551	8.866.167	-965.616	-10,9
DEBITOS A CLIENTES	24.585.392	24.263.174	722.218	3,0
DEBITOS REPRESENTADOS POR VALORES NEGOCIABLES	2.607.920	1.189.396	1.418.524	119,3
OTROS PASIVOS	2.240.351	1.873.826	366.813	19,7
CUENTAS DE PERIODIFICACION	993.226	727.071	266.155	35,6
PROVISIONES PARA RIESGOS Y CARGAS	2.675.100	2.512.470	162.630	3,5
DIFERENCIA NEGATIVA DE CONSOLIDACION	19.207	5.030	14.177	281,8
PASIVOS SUBORDINADOS	468.149	679.226	-191.077	-28,1
INTERESES MINORITARIOS	75.027	84.210	-9.183	-10,9
CAPITAL Y RESERVAS	2.211.786	2.185.346	26.430	1,2
RESERVAS EN SOCIEDADES CONSOLIDADAS	162.847	121.876	20.909	15,9
BENEFICIO CONSOLIDADO DEL EJERCICIO	354.002	343.996	10.006	2,9
TOTAL	44.706.556	42.861.504	1.845.054	4,3

Crédito a clientes	sep-02	sep-01	% Var.
(Datos en miles de €)			
Crédito a las Administraciones Públicas	694.211	679.877	2,1
Crédito al sector privado	23.733.312	20.622.513	15,1
Cartera comercial	3.022.278	2.944.533	2,6
Garantía real	10.395.993	8.343.218	24,6
Otros Créditos y Préstamos	10.315.041	9.334.763	10,5
Crédito al sector no residente	2.672.166	2.413.695	10,7
Activos dudosos (neto de provisiones)	-375.258	-288.821	29,9
Total Inversión Crediticia (*)	26.724.421	23.427.263	14,1

(*) Ajustada a titulizaciones de créditos (sep 02: 1.803 millones de € - sep 01: 1.542 millones de €)

Recursos de clientes	sep-02	sep-01	% Var.
(Datos en miles de €)			
Sector Público	1.803.024	1.438.216	25,4
Sector Privado	19.945.951	20.176.790	-1,1
Cuentas corrientes y ahorro	9.253.664	8.711.460	6,2
Imposiciones a pzo	5.006.440	6.635.967	-24,6
Cesión temporal y otras cuentas	5.685.847	4.829.364	17,7
Sector no Residente	3.236.417	2.648.168	22,2
Bonos y empréstitos emitidos	2.607.920	1.189.396	119,3
Recursos de balance	27.593.312	25.452.570	8,4
Fondos gestionados	10.265.561	9.373.283	9,5
Fondos de inversión	8.559.508	7.860.241	8,9
Fondos de pensiones	974.155	991.129	-1,7
Pólizas seguros-ahorro	731.898	521.913	40,2
Recursos totales gestionados	37.858.873	34.825.853	8,7

MARGEN ORDINARIO POR AREAS DE NEGOCIO

Datos a Septiembre de 2002 y comparación con 2001
Millones de euros

	COMERCIAL		CORPORATIVA		INTERNACIONAL		TESORERIA Y MERCADOS		ACTIVIDADES CORPORATIVAS	
	Sep. 02	% Var.	Sep. 02	% Var.	Sep. 02	% Var.	Sep. 02	% Var.	Sep. 02	% Var.
MARGEN FINANCIERO	605,4	4,3%	33,5	5,8%	19,1	-5,7%	25,3	-2,2%	56,0	0,9%
COMISIONES Y RESULTADOS OPERACION FINANCIERAS	288,2	5,8%	31,7	29,0%	5,6	-10,0%	14,9	-36,3%	15,5	-33,7%
MARGEN ORDINARIO	893,6	4,8%	71,2	1E,0%	24,6	-6,7%	40,2	-18,4%	71,5	-5,1%



2.- INFORMACION FINANCIERA A 30-9-2002



La información financiera de 30-9-2002 se compone de los siguientes cuadros y anexos:

- A.- Rendimiento Medios de los Empleos y Coste Medio de los Recursos
- B.- Comisiones
- C.- Costes Operativos
- D.- Provisión Neta para Insolvencias
- E.- Inmuebles Adjudicados
- F.- Serie trimestral de la Cuenta de Resultados
- G.- Serie Trimestral del Margen Ordinario por areas de negocio
- H.- Serie trimestral del Balance de Situación Consolidado
- I.- Serie trimestral de la Inversión y Recursos de clientes del Grupo
- J.- Evolución de Morosos y Provisiones
- K.- Anexos e Información complementaria

RENDIMIENTO MEDIO DE LOS EMPLEOS

ACTIVO	Sep 2002			Sep 2001			Variación 02 / 01		
	Saldo Medio	% Tipo Medio	Intereses y cargas	Saldo Medio	% Tipo Medio	Intereses y cargas	Por Volumen	Por Tipo	TOTAL
Bancos Centrales y Deuda del Estado	4.048.751	5,63	171.025	4.897.599	5,75	211.087	-36.585	-3.477	-40.062
Entidades Crédito	5.790.964	3,16	137.347	8.878.773	5,32	354.081	-129.901	-86.833	-216.734
Crédito Clientes	23.582.806	5,11	903.346	21.289.597	6,21	992.271	106.134	-195.059	-88.925
Cartera de Valores	5.333.478	4,09	163.487	4.314.324	4,92	159.289	30.945	-26.747	4.198
Activos medios remunerados	38.755.999	4,73	1.375.205	39.380.293	5,81	1.716.728	-29.407	-312.116	-341.523
Activos Materiales	805.407	0,00	0	862.111	0,00	0	0	0	0
Otros activos	4.553.420	1,54	52.707	3.868.213	1,64	47.557	8.424	-3.274	5.150
A.totales medios	44.114.826	4,32	1.427.912	44.110.617	5,33	1.764.285	-20.983	-315.391	-336.373

Datos en miles de €

COSTE MEDIO RECURSOS

PASIVO	Sep 2002			Sep 2001			Variación 02 / 01		
	Saldo Medio	% Tipo Medio	Intereses y cargas	Saldo Medio	% Tipo Medio	Intereses y cargas	Por Volumen	Por Tipo	TOTAL
Entidades Crédito	8.337.854	3,12	195.212	10.739.569	4,83	389.330	-89.772	-104.346	-194.118
Recursos Clientes	24.159.635	2,07	375.473	24.067.733	3,03	547.119	5.673	-177.269	-171.646
Empréstitos	2.315.763	4,00	69.439	1.136.576	4,86	41.428	57.173	-29.162	28.011
Finan.Subordinada	619.506	5,71	26.531	692.456	6,72	34.889	3	-8.360	-8.358
Total recursos con coste	35.426.758	2,51	666.655	36.636.331	3,69	1.012.765	-26.973	-319.137	-346.110
Otros fondos	6.440.552	0,33	15.984	5.432.942	0,79	32.320	5.994	-22.330	-16.336
Recursos Propios	2.247.516	0,00	0	2.041.341	0,00	0	0	0	0
Recursos totales medios	44.114.826	2,06	682.639	44.110.617	3,16	1.045.085	-20.979	-341.467	-362.446

Datos en miles de €

GRUPO BANESTO - COMISIONES

Datos a septiembre de 2.002 y comparación con 2.001
(Datos en millones de €)

	30/09/02	30/09/01	Diferencia	
			Absoluta	Relativa
Comisiones cobradas por servicios	270,3	252,4	17,9	7,1%
Operaciones de riesgo	62,8	56,0	6,8	12,1%
Servicio de cobros y pagos	150,8	138,2	12,6	9,1%
Servicio de valores	22,9	32,1	-9,2	-28,6%
Otras comisiones	33,8	26,1	7,7	29,5%
Comisiones pagadas	60,6	50,5	10,1	20,0%
Comisiones netas por servicios	209,7	201,9	7,8	3,9%
Fondos de inversión y pensiones	112,8	113,4	-0,6	-0,6%
Total Comisiones	322,5	315,3	7,2	2,3%

GRUPO BANESTO - COSTES OPERATIVOS

Datos a septiembre de 2.002 y comparación con 2.001
(Datos en millones de €)

	30/09/02		30/09/01		Diferencia	
					Absoluta	Relativa
Gastos de Personal	407,0		411,1		-4,1	-1,0%
Sueldos y salarios	308,8		308,0		-4,1	-1,3%
Cargas sociales	79,6		81,9		-2,3	-2,8%
Otros	23,5		21,2		2,3	10,8%
Otros gastos generales	137,5		138,7		-1,2	-0,9%
Inmuebles, instalaciones y material	39,7		40,7		-1,0	-2,5%
Informática y comunicaciones	45,8		49,9		-4,1	-8,2%
Publicidad y prepeganda	12,2		9,9		2,3	23,2%
Otros gastos	32,5		30,8		1,9	6,2%
Contribuciones e impuestos	7,3		7,6		-0,3	-3,8%
Total gastos de explotación	544,5		549,8		-5,3	-1,0%
Amortizaciones	69,8		62,2		7,6	12,2%
Total	614,3		612,0		2,3	0,3%
Ratio de eficiencia (%)	49,5%		51,6%			

GRUPO BANESTO - PROVISION NETA PARA INSOLVENCIAS

Datos a septiembre de 2.002 y comparación con 2.001
(Datos en millones de €)

	30/09/02	30/09/01	Diferencia	
			Absoluta	Relativa
Generica del 1%- 0,5%	10,2	13,5	-3,3	-24,4%
Fondo de cobertura estadística	72,8	77,8	-5,0	-6,4%
Específica- Insolvencias	49,8	41,4	8,4	20,3%
Específica- Riesgo país	-20,5	10,6	-31,1	n.s.
Recuperacion de Activos en Suspenseo	-34,3	-39,2	4,9	-12,6%
TOTAL	77,8	103,9	-26,1	-25,1%

INMUEBLES ADJUDICADOS

Millones euros

	<u>Año 2001</u>	<u>Año 2002</u>
Saldo al 1 de enero de los activos	278,9	186,2
Altas	13,6	10,4
Bajas	-80,1	-47,4
Saldo al 30-9	<u>212,4</u>	<u>149,2</u>
Provisiones para inmuebles	138,2	100,4
% de cobertura	<u>65,07%</u>	<u>67,29%</u>

GRUPO BANESTO - RESULTADOS TRIMESTRALES

(Datos en miles de €)

	1.tr 01	2.tr 01	3.tr 01	4.tr 01	1.tr 02	2.tr 02	3.tr 02
Productos financieros	600.544	587.994	564.915	493.213	473.021	468.863	461.999
Dividendos	1.057	6.432	3.347	4.898	7.724	12.071	4.234
Costes financieros	371.029	354.530	319.526	247.464	231.665	230.579	220.365
MARGEN DE INTERMEDIACION	230.572	239.892	248.736	250.647	249.050	250.355	245.868
Comisiones netas	104.132	105.979	105.270	105.081	106.765	170.631	105.116
Fondos de inversión y pensiones	36.447	38.245	36.727	37.185	37.650	37.685	37.461
Comisiones por servicios	65.685	67.731	68.484	67.896	69.116	72.966	67.655
MARGEN BASICO DE CLIENTES	334.704	345.071	353.946	355.728	352.815	350.966	350.984
Resultado por operaciones financieras	10.101	14.890	6.610	8.755	13.439	9.879	10.001
MARGEN ORDINARIO	344.805	360.781	360.756	364.483	369.254	370.865	360.986
Costes de Explotación	184.659	184.791	180.370	195.778	183.405	182.807	178.267
a) Personales	137.435	138.332	135.326	138.292	136.406	136.780	133.837
b) Generales	47.224	46.459	49.090	57.485	46.999	46.027	44.430
Amortización y saneamientos	20.924	20.577	20.708	21.861	24.069	23.082	22.675
Otros productos y cargas de explotación	-6.718	-4.939	-5.271	-8.170	-5.698	-3.320	-966
MARGEN DE EXPLOTACION	132.504	150.454	164.401	138.675	155.882	161.656	159.077
Resultados por sociedades puestas en equivalencia y grup	14.705	13.667	19.184	18.094	9.568	11.853	9.382
Amortización Fondo de Comercio	2.008	490	261	222	192	195	193
Amort. y provisiones para insolvencias (neto)	21.422	50.583	31.943	42.783	28.380	28.488	20.909
Saneamiento de inmortalizaciones financieras	-1.274	-83	1.750	330	-133	2.243	-1.824
Resultados extraordinarios netos	1.177	28.809	-1.617	1.417	11.412	23.897	-8.009
RESULTADO ANTES DE IMPUESTOS	126.230	141.920	137.794	114.843	146.823	166.482	141.172
Impuesto sobre sociedades	20.474	22.641	18.833	27.984	34.325	39.672	26.278
RESULTADO CONSOLIDADO DEL EJERCICIO	105.756	119.279	118.961	86.859	114.298	126.810	112.894
Resultado atribuido a la minoría	2.300	2.435	2.205	2.195	2.354	2.200	1.882
RESULTADO ATRIBUIBLE AL GRUPO	103.456	116.844	116.756	84.664	111.944	124.610	111.012

EVOLUCION TRIMESTRAL MARGEN ORDINARIO POR AREAS DE NEGOCIO

Millones de euros

	<u>1 tr. 01</u>	<u>2 tr. 01</u>	<u>3 tr. 01</u>	<u>4 tr. 01</u>	<u>1 tr. 02</u>	<u>2 tr. 02</u>	<u>3 tr. 02</u>
Comercial	275,8	287,4	289,5	295,2	296,9	298,3	298,4
Corporativa	18,0	21,3	22,6	20,7	23,0	26,5	21,7
Internacional	9,1	9,0	8,3	8,8	8,4	7,9	8,3
Tesorería y Mercados	16,0	18,0	14,3	21,4	15,8	14,9	9,5
Actividades Corporativas	25,9	24,3	26,0	18,4	25,1	23,3	23,1
MARGEN ORDINARIO	344,8	360,8	360,7	364,5	369,2	370,9	361,0

GRUPO BANESTO - BALANCE DE SITUACION CONSOLIDADO

Miliones de euros

ACTIVO	31/03/01	30/06/01	30/09/01	31/12/01	31/03/02	30/06/02	30/09/02
CAJA Y DEPOSITOS EN BANCOS CENTRALES	649,1	278,0	463,8	393,6	562,2	288,8	230,6
DEUDAS DEL ESTADO	4.252,8	4.296,1	4.104,1	3.876,6	3.527,6	3.592,7	3.527,1
ENTIDADES DE CREDITO	11.910,7	9.018,5	6.748,9	6.758,3	6.506,1	7.314,0	5.974,1
CREDITOS SOBRE CLIENTES	21.079,9	22.406,7	21.785,6	23.597,3	24.210,7	24.955,4	24.921,3
OBLIGACIONES Y OTROS VALORES DE RENTA FIJA	3.489,9	3.402,1	4.360,0	4.721,5	4.836,3	4.556,7	3.801,3
CARTERA DE RENTA VARIABLE	600,5	647,2	609,9	729,6	642,4	1.263,1	663,2
ACTIVOS INMATERIALES	29,1	28,6	46,7	61,5	61,9	61,0	64,0
FONDO DE COMERCIO EN CONSOLIDACION	13,1	12,6	5,0	4,9	4,7	4,5	4,8
ACTIVOS MATERIALES	870,1	857,3	860,8	844,7	811,1	799,9	779,2
ACCIONES PROPIAS	0,0	0,0	0,0	0,0	0,0	0,0	0,0
OTROS ACTIVOS	2.488,7	2.678,5	2.689,0	2.779,8	3.221,2	3.641,2	3.546,0
CUENTAS DE PERIODIFICACION	864,9	867,9	885,4	921,3	909,3	988,2	996,2
PERDIDAS EN SOCIEDADES CONSOLIDADAS	313,0	305,5	305,3	232,4	198,9	199,0	196,8
TOTAL	46.551,8	44.886,9	42.861,6	44.921,5	45.289,4	47.668,5	44.706,5

PASIVO	31/03/01	30/06/01	30/09/01	31/12/01	31/03/02	30/06/02	30/09/02
ENTIDADES DE CREDITO	14.602,8	10.030,1	8.866,1	10.768,2	9.327,6	9.549,0	7.900,6
DEBITOS A CLIENTES	22.926,9	25.652,7	24.263,2	24.538,5	24.491,1	25.851,7	24.985,4
DEBITOS REPRESENTADOS POR VALORES NEGOCIABLES	1.143,5	1.162,3	1.189,4	1.235,4	2.524,6	2.691,6	2.607,9
OTROS PASIVOS	1.390,4	1.339,0	1.873,5	1.682,1	2.039,9	2.469,9	2.203,4
CUENTAS DE PERIODIFICACION	767,9	772,1	727,1	669,6	813,1	902,6	993,2
PROVISIONES PARA RIESGOS Y CARGAS	2.526,4	2.457,8	2.512,5	2.742,0	2.722,7	2.098,1	2.075,1
DIFERENCIA NEGATIVA DE CONSOLIDACION	5,0	5,0	5,0	5,0	5,0	20,0	19,2
PASIVOS SUBORDINADOS	697,1	719,7	679,2	698,2	703,8	634,7	488,1
INTERESES MINORITARIOS	87,5	92,3	84,2	83,2	90,6	83,1	75,0
CAPITAL Y RESERVAS	2.265,7	2.258,9	2.185,4	1.931,2	2.293,0	2.303,7	2.211,8
RESERVAS EN SOCIEDADES CONSOLIDADAS	132,7	131,9	131,9	137,2	163,7	153,0	162,8
BENEFICIO CONSOLIDADO DEL EJERCICIO	105,8	726,0	344,0	430,9	114,3	241,1	354,0
TOTAL	46.551,8	44.886,9	42.861,6	44.921,5	46.289,4	47.668,5	44.706,5

INVERSION - RECURSOS CLIENTES GRUPO

Saldos finales en miles de euros.

	mar-01	jun-01	sep-01	dic-01	mar-02	jun-02	sep-02
BALANCE PUBLICO							
• INVERSION SIN MOROSOS	22.563.209	23.858.706	23.716.084	25.443.090	26.027.935	27.190.843	27.099.679
Admon Públicas	654.380	797.275	879.877	797.273	790.674	880.014	694.211
Sector privado	19.407.589	20.493.444	20.822.513	22.258.790	22.121.839	23.255.452	23.733.312
Cartera comercial	2.738.360	2.895.556	2.944.333	3.170.928	2.934.941	2.947.269	3.022.278
Deudores con gfa real	7.506.351	7.965.959	8.343.218	8.934.508	9.281.213	9.971.560	10.395.993
Otros edios y pimos	9.162.858	9.631.929	9.334.763	10.153.354	9.906.685	10.336.673	10.315.041
Sector no residente	2.501.260	2.567.968	2.413.695	2.387.028	3.115.422	3.075.477	2.672.156
Activos dudosos	-259.392	-308.809	-288.821	-333.676	-357.096	-356.712	-375.258
• INVERSION CREDITICIA (*)	22.303.817	23.550.086	23.427.263	25.109.414	26.670.240	26.894.231	26.724.421

(*) Ajustada a titulaciones de créditos

	mar-01	jun-01	sep-01	dic-01	mar-02	jun-02	sep-02
• RECURSOS DE CLIENTES							
Admon Públicas	24.070.398	26.816.024	25.452.570	26.773.858	27.015.735	28.533.316	27.593.312
Sector privado	626.293	2.297.835	1.438.216	1.049.984	798.889	1.536.644	1.603.024
Cuentas corrientes	19.202.368	20.677.784	20.176.790	20.263.267	20.054.487	20.726.737	19.945.961
Cuentas de ahorro	4.200.378	4.377.126	4.385.247	4.542.768	4.564.988	4.830.802	4.668.020
Imposiciones a pzo	4.055.300	4.261.219	4.346.213	4.599.275	4.544.801	4.709.957	4.585.644
Cesión temporal	6.949.074	7.565.778	6.835.967	4.410.678	4.848.868	4.953.513	5.006.440
Otras cuentas	4.097.286	1.473.658	4.828.537	6.704.014	6.290.220	6.231.162	5.684.258
Sector no residente	0	6	826	6.533	5.604	1.309	1.591
Donos y empréstitos emitidos	3.098.594	2.677.099	2.648.168	3.225.216	3.637.789	3.598.300	3.236.417
	1.143.473	1.162.312	1.189.386	1.235.398	2.524.591	2.681.635	2.607.920
• OTROS FONDOS GESTIONADOS	9.282.199	9.495.956	9.373.293	10.290.493	10.498.588	10.255.732	10.265.561
Fondos Inversión	7.838.093	7.967.119	7.860.241	8.644.754	8.733.343	8.560.465	8.339.508
Fondos Seguros	424.032	489.500	521.913	569.711	629.278	682.450	731.898
Fondos Pensiones	1.020.074	1.039.336	991.129	1.076.028	1.073.845	1.012.817	974.155
• TOTAL RECURSOS GESTIONADOS	33.352.597	36.310.980	34.825.853	36.064.360	37.452.301	38.789.948	37.858.873

EVOLUCION MOROSOS Y PROVISIONES

Millones de euros

	<u>Marzo 01</u>	<u>Junio 01</u>	<u>Septbr. 01</u>	<u>Diciembre 01</u>	<u>Marzo 02</u>	<u>Junio 02</u>	<u>Septbre 02</u>
DUDOSOS	233,2	229,6	248,8	254,2	263,9	277,9	265,7
% DE MOROSIDAD	0,88%	0,81%	0,89%	0,85%	0,87%	0,89%	0,85%
PROVISIONES	500,7	541,7	543,9	596,7	624,0	658,0	677,3
ESPECIFICA	217,7	213,7	189,5	202,4	208,2	212,2	199,9
GENERICA	213,5	229,9	233,0	248,8	246,2	254,1	260,4
ESTADISTICA	59,5	98,1	121,4	144,5	169,6	189,7	217,0
% DE COBERTURA	214,7%	235,9%	218,8%	234,7%	236,5%	236,0%	254,9%

Incluye riesgos de firma dudosos. No incluye Riesgo País



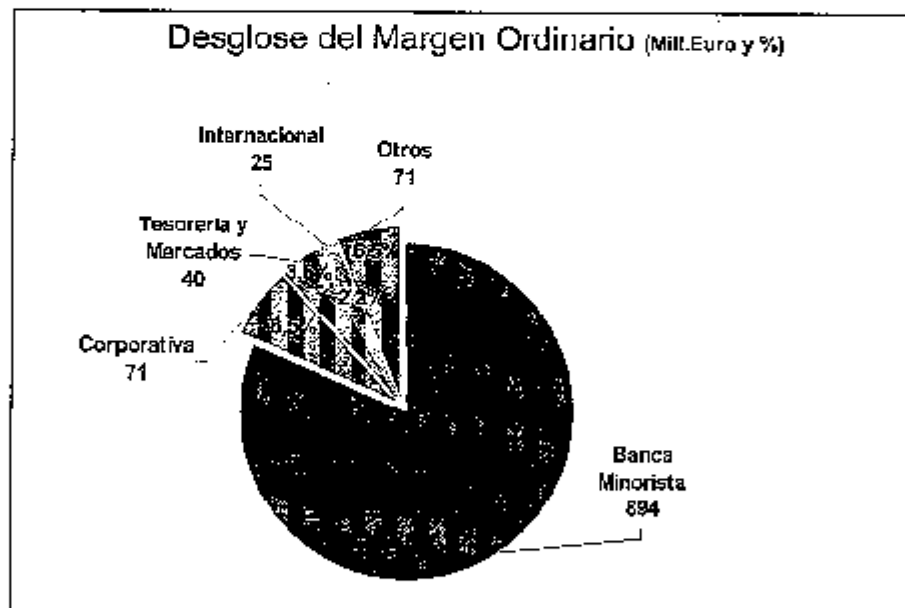
K. - Anexos e Información Complementaria

- 1.- Margen Ordinario por Areas de Negocio y Segmentos
- 2.- Información de Banca Comercial
- 3.- Información de Banca Mayorista
- 4.- Información de Riesgos y Provisiones
 - 4.1.- Morosos
 - 4.2.- Provisiones
 - 4.3.- Rating Interno
 - 4.4.- Desglose por segmentos
- 5.- Perspectivas



1.- Margen Ordinario por Areas de Negocio y Segmentos

El desglose del Margen Ordinario por areas de negocio al 30-9-2002 sería el siguiente:



Al 30 de septiembre de 2002



Como se puede ver en dicho cuadro el 81,2% del Margen Ordinario procede de la Banca Minorista y el 87,7% procede de la Banca Doméstica en su conjunto. El resto del Margen Ordinario, el 12,3%, procede de Banca Internacional, Tesorería y Mercados y Otros.

El crecimiento que experimenta el Margen Ordinario puede verse en el siguiente cuadro: (datos a 30-9-2002 en millones de euros)

	<u>Acumulado 30-9-02</u>	<u>% de cambio</u>
Minorista	894	4,8
Corporativa	71	15,0
Internacional	25	-6,7
Tesorería y Mercados	40	-18,4
Otros (1)	71	-6,1
TOTAL	1.101	3,3

(1) Incluye Dividendos y rendimientos de la cartera y resultados no asignados

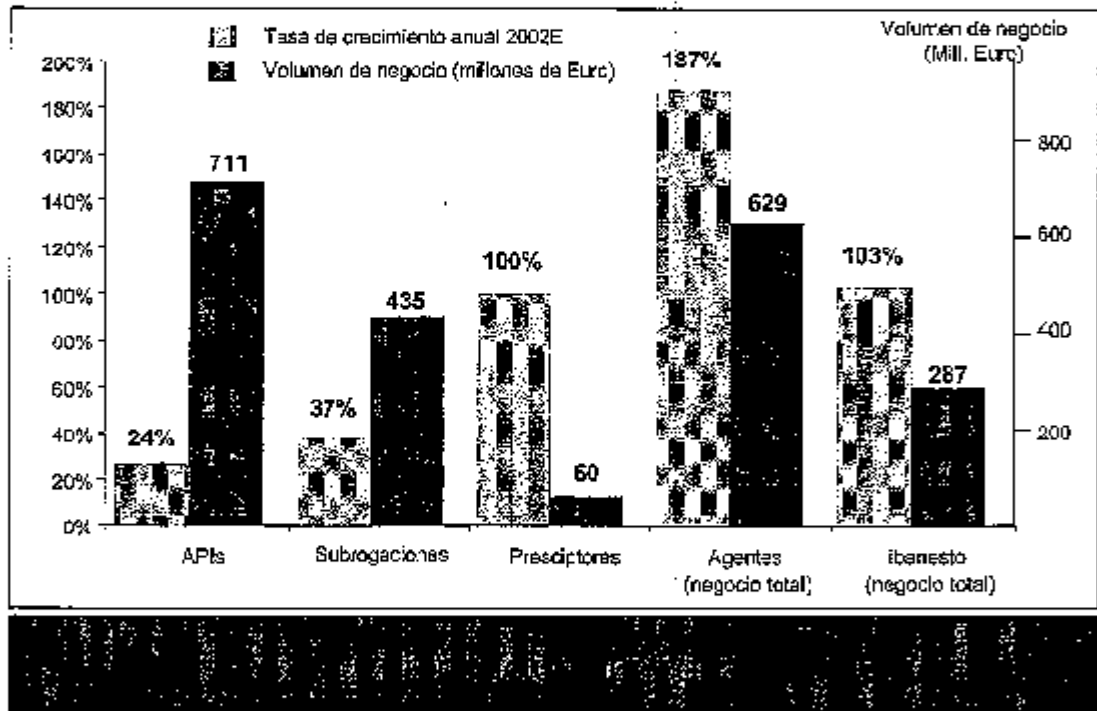
El negocio de Banca Minorista se encuentra segmentado en "Banca de Particulares", "Banca Personal y Privada" y "Pequeñas y Medianas Empresas", de forma que el Margen Ordinario de 894 millones de euros anteriormente mencionado se desglosa del siguiente modo:

	<u>Mill. euros</u>	<u>% de peso</u>
Banca de Particulares	385	43
Banca Personal y Privada	198	22
Pequeñas y Mediana Empresas	311	35
TOTAL	894	100



2.- Información de Banca Comercial

Dentro del Area de Banca Minorista va adquiriendo una cierta relevancia el negocio captado a través de canales alternativos a la red de sucursales, estando Banesto presente en la captación del negocio a través de todos los canales alternativos existentes, como se puede ver en el cuadro siguiente:





El volumen más importante es el captado a través del canal de "Agentes de la propiedad inmobiliaria" (711 millones de euros) seguido del canal "Agentes" (629 millones de euros). Además este canal será el que muestre mayor crecimiento durante el año 2002 comparado con el 2001: el 187% de crecimiento.

También mostrará un importante crecimiento en el año 2002 con respecto al volumen captado en el año 2001, el canal "ibanesto.com" con un crecimiento del 103%: al final de 2002 preveemos tener 20.000 clientes y obtener un margen ordinario de 1,5 millones de euros.

Por otro lado, los objetivos comerciales del Banco para el futuro son:

- 300.0000 nuevos clientes
- 4,5 productos por cliente

apoyados por campañas comerciales a gran escala y con carácter innovador como las que estamos realizando actualmente:

- proyectos "regalos x ingreso"
- proyecto D.V.D.
- proyecto Canal Satélite Digital

3.- Información de Banca Mayorista

Banca Corporativa aporta 71 millones de euros de Margen Ordinario (el 6,5% del margen ordinario del Grupo) y el Area de Tesorería y Mercados 40 millones de euros (el 3,6% del margen ordinario del Grupo). Estos negocios están basados en la capacidad de distribución de productos a grandes clientes y a la actividad de trading.

El objetivo para el Area de Banca Corporativa sería principalmente de carácter cuantitativo: doblar prácticamente el número de clientes del area.

Para el Area de Tesorería y Mercados el objetivo para el futuro sería más bien de carácter cualitativo, esto es, cambiar la estructura de obtención de margen ordinario, pues en estos momentos el 45% del Margen Ordinario obtenido por el area vendría de la actividad de Trading y el 55% vendría de la actividad de Distribución, cuando el objetivo sería que el 30% viniese de Trading y el 70% de Distribución



4.- Información de Riesgos y Provisiones

4.1.- Morosos

A continuación figura un cuadro donde se puede ver el saldo de morosos y los movimientos habidos en el saldo entre periodos (entradas, salidas y amortizaciones)

(MIL Euro)	Dic 00	Dic 01	Sep 02
Balance Inicial	289,8	235,1	254,2
Entradas	97,9	144,0	131,1
Salidas	(91,0)	(72,2)	(95,1)
Amortizaciones	(61,6)	(52,6)	(24,4)
Balance Final	235,1	254,2	265,7
% Ratio Mora	0,90	0,85	0,85

La calidad del riesgo es muy alta habido cuenta de que Banesto tiene una tasa de morosidad, al 30-9-02, del 0,85%, igual que la de 31-12-01 y 5 puntos básicos menor a la de diciembre de 2000



4.2. Provisiones para insolvencias

A continuación figura un cuadro donde se puede ver el saldo de provisiones para insolvencias (específica, fondo estadístico y genérica del 1%) y los movimientos habidos en el saldo entre periodos (dotaciones recuperaciones y cancelaciones).

(Mik Euro)	Dic 00	Dic 01	Sep 02
Balanco Inicial	464,9	495,2	596,7
Dotación	168,6	212,7	147,6
Recuperaciones	(26,2)	(22,9)	(15,7)
Cancelaciones	(112,1)	(38,4)	(51,2)
Balanco Final	495,2	506,6	677,3
% Cobertura de la mora	235	235	255

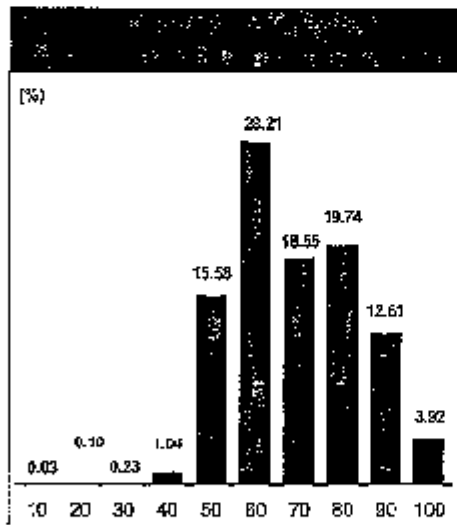
La cobertura alcanza el 255% del importe clasificado como Morosos y Dudosos, 20 puntos porcentuales superior a la de 31 de diciembre de 2001 y 44 puntos porcentuales superior a la de 31 de diciembre de 2000.

El desglose de la cifra de Provisiones para Insolvencias y el porcentaje de cobertura que aportan sería el siguiente:

Provisión	Saldo al 30-9-02	% cobertura
Específica	200	75
Estadística	217	82
Genérica 1%	260	95
TOTAL	677	255

4.3.- Rating Interno

Banesto tiene un sistema de calificación de calidad de riesgo (rating) elaborado internamente en el Banco. A continuación figura el desglose por tramos de "rating" y la probabilidad de impago que se le asigna a cada tramo.



Rating	Probabilidad impago (%)
10	37,60
20	14,58
30	5,66
40	2,19
50	0,85
60	0,33
70	0,13
80	0,05
90	0,02



4.4. Desglose por segmentos

El desglose por segmentos de la Inversión Crediticia sería el siguiente:

(Mil. Euro)	Grandes Empresas	Banca Comercial	
		PYMEs	Particulares
Total préstamos	5.982,7	9.418,9	8.853,1
Fuera de Balance	3.992,4	1.461,3	0,2
Pérdida esperada	18,2	68,4	38,8
Capital económico	292,4	516,7	154,3

A la vista del cuadro anterior puede comprobarse la calidad del riesgo de Banesto, con bajas primas de riesgo que son: 0,18% en Grandes Empresas, 0,63% en Pymes y 0,44% en particulares, que suponen en total una pérdida esperada de sólo 125,4 millones de euros. En el caso de particulares, es significativo la importancia que en la calidad del riesgo tienen las hipotecas, que representan el 83% del riesgo de este colectivo y cuya prima de riesgo es de sólo 0,25%.

(Mil. Euro)	Hipotecas	Consumo
Total préstamos	7.351,1	1.338,0
Fuera de balance	-	-
Pérdida esperada	18,3	17,8
Capital económico	88,2	59,7



5.- Perspectivas

Los proyectos en los que la entidad basa su gestión para el futuro, pretenden consolidar su posicionamiento entre los primeros bancos del país en el negocio de banca comercial.

Se apoyará para ello en el aprovechamiento eficaz de sus capacidades comerciales y operativas y seguirá manteniendo una gestión prudente de los riesgos.

A continuación se detallan en términos cualitativos y cuantitativos dichos objetivos:

- ◆ Crecimiento del negocio, tanto en recursos como en inversión crediticia. Se persigue una ganancia anual de cuota de mercado de un 0,25% en el agregado de ambos.
- ◆ Tasa de morosidad inferior a la del sector, con una cobertura de morosos superior a la del sector.
- ◆ Incremento de la productividad y aplicación de austeridad de costes, que conduzca a una mejora del ratio de eficiencia hasta niveles del 45%.
- ◆ Todo ello, repercutirá en una mejora general en los ratios de rentabilidad de la entidad, para los que se fija un ROE objetivo (considerando una carga fiscal del 30%) superior al actual del 17,5%.
- ◆ En lo que se refiere al nivel de capitalización y ratio BIS, ambos seguirán estando por encima de los niveles exigidos, de acuerdo con la normativa del Banco de España y de las directrices del Banco Internacional de Pagos (BIS Ratio a 30-9-2002 del 10,38%).

En cuanto a la generación de beneficios la previsión es alcanzar a diciembre del presente año tasas de crecimiento similares a las del cierre de septiembre.

Para el año 2003 las previsiones son de un crecimiento de la economía ligeramente superior al actual (por encima del 2,5%) y tipos de interés similares o ligeramente inferiores a los actuales.



El crédito bancario y los recursos gestionados mantendrían los actuales niveles de crecimiento. Dentro de este entorno, Banesto se plantea un objetivo de ganancia de cuota de 0,25 puntos sobre la Banca en recursos e inversión.

El objetivo de eficiencia se concreta en mantener los costes operativos planos (crecimiento cero).

Con estos supuestos el Banco estará en condiciones de ir mejorando a lo largo del año las tasas de crecimiento de beneficios antes de impuestos de 2002.

Con respecto a la remuneración al accionista a realizar en el futuro, el Banco considerará las vías más adecuadas para llevarla a cabo dentro de una política de remuneración en línea con la que siguen otras entidades bancarias cotizadas en bolsa.

DECLARACIONES DE FUTURO:

Este documento contiene manifestaciones de futuro respecto de los negocios, situación financiera, resultados, estrategia, planes y objetivos del Grupo Banesto. Algunas, pero no todas, de estas manifestaciones pueden ser identificadas por el uso de palabras tales como "previsiones", "objetivos", "expectativas", "estimaciones" o expresiones similares. Estas manifestaciones se consideran como "Declaraciones de futuro" de acuerdo con la U.S. Private Securities Litigation Reform Act de 1995. Por su naturaleza, las manifestaciones de futuro implican riesgo e incertidumbre porque reflejan expectativas actuales del Grupo Banesto y contienen ideas sobre hechos y circunstancias futuras que podrían no cumplirse de la forma prevista. Diferentes factores, incluyendo acontecimientos políticos, económicos y desarrollos regulatorios en España y en la Unión Europea, así como disminuciones en el volumen de depósitos de clientes, cambios en los tipos de interés y de cambio, el impacto de la competencia y acontecimientos relativos a nuestro accionista de control, podrían ocasionar que los resultados reales del Grupo Banesto fueran materialmente diferentes de los expresados o inferidos en cualquier manifestación de futuro aquí contenida.

DISTRIBUCIÓN DE LA INFORMACIÓN EN ESTADOS UNIDOS DE AMÉRICA:

Ni la información contenida en el apartado 2.K) de este documento ni ningún extracto de la misma, puede ser distribuida, directa o indirectamente, en los Estados Unidos de América o a personas en los Estados Unidos de América.

La información contenida en el presente documento no constituye una oferta de venta de valores en los Estados Unidos de América. Ni los derechos de suscripción preferente ni las nuevas acciones de Banesto a emitir como consecuencia de la ampliación de capital acordada por el Consejo de Administración de Banesto en su reunión del 1 de Octubre de 2002, han sido o serán registrados conforme a la U.S. Securities Act of 1933, con sus modificaciones, y no se pueden ofrecer o vender en los Estados Unidos sin registro previo o al amparo de una exención de registro establecida en la U.S. Securities Act of 1933. El presente documento no supone solicitud alguna de dinero, valores o cualquier otra contraprestación y, si se recibieran en respuesta a la información aquí contenida, no serían aceptados.