

## COMPROMISO MEDIOLANUM, FI

Nº Registro CNMV: 5036

**Informe** Trimestral del Tercer Trimestre 2022

**Gestora:** 1) MEDIOLANUM GESTION, S.G.I.I.C., S.A.      **Depositario:** BANCO MEDIOLANUM, S.A.      **Auditor:**  
PricewaterhouseCoopers Auditores, S.L.

**Grupo Gestora:**      **Grupo Depositario:** MEDIOLANUM      **Rating Depositario:** ND

El presente informe, junto con los últimos informes periódicos, se encuentran disponibles por medios telemáticos en [www.bancomediolanum.es](http://www.bancomediolanum.es).

La Entidad Gestora atenderá las consultas de los clientes, relacionadas con las IIC gestionadas en:

### Dirección

Agustina Saragossa, 3-5  
08017 - Barcelona  
93 6023400

### Correo Electrónico

[mediolanum.gestion@mediolanum.es](mailto:mediolanum.gestion@mediolanum.es)

Asimismo cuenta con un departamento o servicio de atención al cliente encargado de resolver las quejas y reclamaciones. La CNMV también pone a su disposición la Oficina de Atención al Inversor (902 149 200, e-mail: [inversores@cnmv.es](mailto:inversores@cnmv.es)).

## INFORMACIÓN FONDO

Fecha de registro: 08/07/2016

### 1. Política de inversión y divisa de denominación

#### Categoría

Tipo de fondo:

Fondo que invierte más del 10% en otros fondos y/o sociedades

Vocación inversora: Renta Variable Mixta Internacional

Perfil de Riesgo: 5

#### Descripción general

Política de inversión: Objetivo de gestión, política de inversión y riesgos:

Este fondo promueve características medioambientales o sociales (art. 8 Reglamento (UE) 2019/2088).

La gestión toma como referencia la rentabilidad del índice BLOOMBERG BARCLAYS EURO AGGREGATE TOTAL RETURN INDEX VALUE UNHEDGED EUR Index (LBRETRU Index) para la Renta Fija y MSCI WORLD NET TOTAL RETURN INDEX (MSDEWIN index) para la Renta Variable, únicamente a efectos informativos o comparativos.

Este fondo aplica criterios ASG en la mayoría de sus inversiones tanto de manera directa como a través de IIC, dónde la inversión se hará siempre en IIC sostenibles conforme a los artículos 8 y 9 del Reglamento (UE) 2019/88.

La cartera del fondo estará invertida en activos de Renta Fija y Renta Variable. No existe predeterminación respecto de los emisores (públicos o privados), sector, rating, duración, divisa, capitalización o países emergentes, ni sobre el porcentaje a mantener en mercados del área no euro, así como en depósitos en entidades de crédito e instrumentos del mercado monetario no cotizados que sean líquidos. Principalmente serán activos negociados en mercados de países de la OCDE aunque podrá invertirse en otros mercados.

La exposición total del fondo en RV será entre el 30% y el 70% principalmente a través de inversiones directas, aunque podrá invertir en otras IIC de RV con un máximo del 30% de la exposición total a RV. El resto se invertirá en RF, tanto directamente como a través de otras IIC de RF. El máximo porcentaje de inversión en IIC de RF será del 70% del total de la exposición a RF. En consecuencia, el fondo no podrá superar, en conjunto, más de un 70% de inversión en otras IIC, incluidas las del grupo. La posibilidad de invertir en activos de baja capitalización o baja calificación crediticia puede influir negativamente en la liquidez del fondo.

**EL FONDO PUEDE INVERTIR HASTA EL 70% EN EMISIONES DE RENTA FIJA DE BAJA CALIDAD CREDITICIA, POR LO QUE TIENE UN RIESGO DE CREDITO MUY ELEVADO.**

Se podrá invertir en fondos cotizados de materias primas, ETF, hasta un máximo del 10% del patrimonio.

El fondo sólo podrá invertir en IIC calificadas como producto artículo 8 o 9 bajo el Reglamento (UE) 2019/2088. El fondo integra en su gestión los factores ASG dando especial relevancia a las cuestiones sociales, con el objetivo de priorizar la inversión en empresas que gestionen los riesgos extra financieros de forma sostenible. Es decir, que midan y controlen su riesgo social, minimizando en lo posible los efectos negativos de su actividad. Para lograr este objetivo, se utilizan elementos de análisis financieros y sociales que procuran una visión más completa y global de los activos en los que invertir en relación con su sostenibilidad financiera y social. La Sociedad Gestora identifica y establece los criterios de elegibilidad de los activos, basándose en métricas, rankings o informes elaborados por entidades de reconocido prestigio. En el folleto completo se describen las características medioambientales o sociales que promueve este fondo, así como las estrategias de inversión utilizada.

El fondo puede invertir en IIC financieras que sean activo apto, armonizadas o no armonizadas, incluidas las del grupo. El porcentaje máximo que se prevé invertir en una misma IIC será del 20%, asimismo, el fondo podrá invertir un máximo del 20% en IIC no armonizadas, siempre que estas no inviertan más de un 10% en otras IIC.

No se ha delimitado el número de IIC en las que el fondo podrá invertir. La selección de IIC se efectuará de manera discrecional por la sociedad gestora de entre los fondos de inversión gestionados por cualquier entidad gestora, siempre que esta muestre una solvencia y un reconocido prestigio a nivel internacional. Además, se realizará un seguimiento de datos cuantitativos y cualitativos (rentabilidades pasadas, volatilidad, seguimiento de las políticas de inversión y posibles cambios de gestor). Las IIC no armonizadas en las que invierta el fondo estarán sometidas a unas normas similares a las recogidas en el régimen general de las IIC españolas.

Cuando la inversión se realice de forma indirecta a través de IIC, sólo se podrá invertir en IIC calificadas como producto

artículo 8 o 9 bajo el Reglamento (UE) 2019/2088, es decir, en aquellas IIC en las que se promuevan características sociales o que persigan un objetivo de inversión social, en línea con la filosofía de inversión sostenible del fondo.

Un mínimo del 70% de los activos del fondo (excluyendo la liquidez), se invertirá en inversiones que promuevan características sociales. El fondo no ha designado un índice de referencia para evaluar la alineación de las inversiones con las características sociales promovidas. Las inversiones sostenibles del fondo podrán contribuir a una o varias actividades económicas consideradas medioambientalmente sostenibles de acuerdo con la taxonomía medioambiental de la UE recogida en el Reglamento (UE) 2020/852 y demás disposiciones de desarrollo (la "Taxonomía de la UE"). En particular, dichas inversiones podrán tener como objetivo la mitigación del cambio climático o la adaptación al cambio climático. El porcentaje mínimo de alineación de las inversiones de este Fondo con la Taxonomía de la UE es del 0%.

La Entidad Gestora evaluará la calidad crediticia de todas las emisiones en las que invierte. La única técnica que utilizará el fondo como gestión eficiente de la cartera será la inversión en repos, es decir, operaciones de adquisición temporal de deuda pública con pacto de recompra. El vencimiento de estas operaciones no será superior a 7 días. La finalidad de los repos será gestionar las necesidades de liquidez del fondo. El uso de esta técnica, en todo caso, se llevará a cabo en el mejor interés de la IIC. Esta operativa es económicamente adecuada para el fondo, en el sentido de que resulta eficaz en relación a su coste.

Los depósitos en los que invierta el fondo serán a la vista o podrán hacerse líquidos con un vencimiento no superior a 12 meses y se realizarán en entidades de crédito que tengan su sede en un Estado miembro de la Unión Europea o en cualquier Estado miembro de la OCDE sujeto a supervisión prudencial. En cuanto a los instrumentos del mercado monetario no negociados en un mercado o sistema organizado, estos serán líquidos y tendrán un valor que pueda determinarse con precisión en todo momento.

Se podrá invertir más del 35% del patrimonio en valores emitidos o avalados por un Estado de la UE, una Comunidad Autónoma, una Entidad Local, los Organismos Internacionales de los que España sea miembro y Estados con solvencia no inferior a la de España.

La IIC diversifica las inversiones en los activos mencionados anteriormente en, al menos, seis emisiones diferentes. La inversión en valores de una misma emisión no supera el 30% del activo de la IIC.

Se podrá operar con derivados negociados en mercados organizados de derivados con la finalidad de cobertura y de inversión. El grado máximo de exposición al riesgo de mercado a través de instrumentos financieros derivados es el importe del patrimonio neto.

Se podrá invertir hasta un máximo conjunto del 10% en activos que podrían introducir mayor riesgo que el resto de las inversiones, entre otros, por su de liquidez, tipo de emisor o grado de protección al inversor.

El fondo aplicará la Metodología del Compromiso para la medición de la exposición a los riesgos de mercado asociada a la operativa con Instrumentos Financieros Derivados.

Las inversiones descritas pueden conllevar, entre otros, un riesgo de mercado de renta variable, de tipo de interés, de tipo de cambio, de inversión en países emergentes, de concentración geográfica o sectorial, de crédito, de liquidez, así como por el uso de instrumentos financieros derivados. Asimismo, las inversiones relacionadas con materias primas pueden variar su valor por cambios en la oferta y demanda y a acontecimientos políticos, económicos o financieros. Las inversiones están sujetas a los riesgos directa o indirectamente a través de la inversión en otras IIC. El proceso de inversión tiene en cuenta los riesgos de sostenibilidad y está basado en análisis propios sobre datos cuantitativos. Para ello la Gestora utiliza una metodología desarrollada por un proveedor externo y podrá tener en cuenta los datos facilitados por proveedores externos. El riesgo de sostenibilidad de las inversiones dependerá, entre otros, del tipo de emisor, el sector de actividad o su localización geográfica. De este modo, las inversiones que presenten un mayor riesgo de sostenibilidad pueden ocasionar una disminución del precio de los activos subyacentes y, por tanto, afectar negativamente

al valor liquidativo de la participación en el fondo. En el folleto informativo del fondo, el partícipe podrá encontrar más información sobre los riesgos que conllevan las inversiones del fondo, y la definición de éstos.

Actualmente, la entidad no tiene en consideración las principales incidencias adversas sobre los factores de sostenibilidad en la toma de decisiones de inversión ya que se considera que no puede desarrollar un análisis con el rigor necesario hasta que no se publiquen los correspondientes desarrollos normativos del Reglamento 2019/2088. Sin embargo, este punto será objeto de desarrollo conforme a la evolución de la normativa y al aumento de información de mercado disponible que permita desarrollar una metodología acorde a nuestra estructura.

Se permitirán situaciones transitorias de menos riesgo de la cartera, sin que ello suponga una modificación de la vocación inversora.

Recomendación: Este fondo puede no ser adecuado para inversores que prevean retirar su dinero en un plazo inferior a 5 años.

El fondo cumplirá con la Directiva 2009/65/CE del Parlamento Europeo y del Consejo de 13 de julio.

La política de inversión aplicada y los resultados de la misma se recogen en el anexo explicativo (punto 9) de este informe.

#### **Operativa en instrumentos derivados**

La metodología aplicada para calcular la exposición total al riesgo de mercado es el método del compromiso

Una información más detallada sobre la política de inversión del Fondo se puede encontrar en su folleto informativo.

**Divisa de denominación** EUR

## 2. Datos económicos

	Periodo actual	Periodo anterior	2022	2021
Índice de rotación de la cartera	0,95	0,20	1,27	0,78
Rentabilidad media de la liquidez (% anualizado)	0,00	0,00	0,00	0,00

Nota: El período se refiere al trimestre o semestre, según sea el caso. En el caso de IIC cuyo valor liquidativo no se determine diariamente, éste dato y el de patrimonio se refieren a los últimos disponibles

### 2.1.a) Datos generales.

Cuando no exista información disponible las correspondientes celdas aparecerán en blanco

CLASE	Nº de participaciones		Nº de partícipes		Divisa	Beneficios brutos distribuidos por participación		Inversión mínima	Distribuye dividendos
	Periodo actual	Periodo anterior	Periodo actual	Periodo anterior		Periodo actual	Periodo anterior		
CLASE E	4.188.066,27		3.064		EUR	0,00		50	NO
CLASE L	642.146,13		498		EUR	0,00		50	NO

#### Patrimonio (en miles)

CLASE	Divisa	Al final del periodo	Diciembre 20__	Diciembre 20__	Diciembre 20__
CLASE E	EUR	37.375			
CLASE L	EUR	6.308			

#### Valor liquidativo de la participación (\*)

CLASE	Divisa	Al final del periodo	Diciembre 20__	Diciembre 20__	Diciembre 20__
CLASE E	EUR	8,9243			
CLASE L	EUR	9,8230			

(\*)El valor liquidativo y, por tanto, su rentabilidad no recogen el efecto derivado del cargo individual al partícipe de la comisión de gestión sobre resultados:

#### Comisiones aplicadas en el período, sobre patrimonio medio

CLASE	Sist. Imputac.	Comisión de gestión						Base de cálculo	Comisión de depositario		
		% efectivamente cobrado							% efectivamente cobrado		Base de cálculo
		Periodo			Acumulada				Periodo	Acumulada	
		s/patrimonio	s/resultados	Total	s/patrimonio	s/resultados	Total				
CLASE E		0,37	0,00	0,37	1,12	0,00	1,12	patrimonio	0,02	0,07	Patrimonio
CLASE L		0,02	0,00	0,02	0,02	0,00	0,02	patrimonio	0,00	0,00	Patrimonio

## 2.2 Comportamiento

Cuando no exista información disponible las correspondientes celdas aparecerán en blanco

### A) Individual CLASE E .Divisa EUR

Rentabilidad (% sin anualizar)	Acumulado 2022	Trimestral				Anual			
		Último trim (0)	Trim-1	Trim-2	Trim-3	Año t-1	Año t-2	Año t-3	Año t-5
Rentabilidad IIC	-15,49								

Rentabilidades extremas (i)	Trimestre actual		Último año		Últimos 3 años	
	%	Fecha	%	Fecha	%	Fecha
Rentabilidad mínima (%)	-0,66	13-09-2022				
Rentabilidad máxima (%)	0,66	28-07-2022				

(i) Sólo se informa para las clases con una antigüedad mínima del periodo solicitado y siempre que no se haya modificado su vocación inversora

Se refiere a las rentabilidades máximas y mínimas entre dos valores liquidativos consecutivos.

La periodicidad de cálculo del valor liquidativo es *diaria*

Recuerde que rentabilidades pasadas no presuponen rentabilidades futuras. Sólo se informa si se ha mantenido una política de inversión homogénea en el período.

Medidas de riesgo (%)	Acumulado año t actual	Trimestral				Anual			
		Último trim (0)	Trim-1	Trim-2	Trim-3	Año t-1	Año t-2	Año t-3	Año t-5
Volatilidad(ii) de:									
Valor liquidativo									
Ibex-35									
Letra Tesoro 1 año									
50% LBEATREU / 50% MSDEWIN									
VaR histórico del valor liquidativo(iii)									

(ii) Volatilidad histórica: Indica el riesgo de un valor en un periodo, a mayor volatilidad mayor riesgo. A modo comparativo se ofrece la volatilidad de distintas referencias. Sólo se informa de la volatilidad para los períodos con política de inversión homogénea.

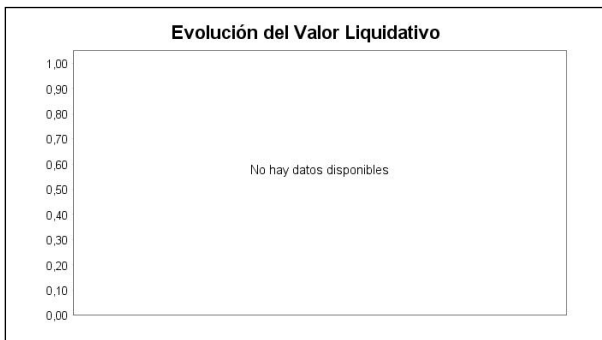
(iii) VaR histórico del valor liquidativo: Indica lo máximo que se puede perder, con un nivel de confianza del 99%, en el plazo de 1 mes, si se repitiese el comportamiento de la IIC de los últimos 5 años. El dato es a finales del periodo de referencia.

Gastos (% s/ patrimonio medio)	Acumulado 2022	Trimestral				Anual			
		Último trim (0)	Trim-1	Trim-2	Trim-3	Año t-1	Año t-2	Año t-3	Año t-5
Ratio total de gastos (iv)	1,62	1,23							

(iv) Incluye los gastos directos soportados en el periodo de referencia: comisión de gestión sobre patrimonio, comisión de depositario, auditoría, servicios bancarios (salvo gastos de financiación), y resto de gastos de gestión corriente, en términos de porcentaje sobre patrimonio medio del periodo. En el caso de fondos/compartimentos que invierten más de un 10% de su patrimonio en otras IIC este ratio incluye, de forma adicional al anterior, los gastos soportados indirectamente, derivados de esas inversiones, que incluyen las comisiones de suscripción y reembolso. Este ratio no incluye la comisión de gestión sobre resultados ni los costes de transacción por la compraventa de valores.

En el caso de inversiones en IIC que no calculan su ratio de gastos, éste se ha estimado para incorporarlo en el ratio de gastos.

**Evolución del valor liquidativo últimos 5 años**



**Rentabilidad trimestral de los últimos 3 años**



N/D "Se puede encontrar información adicional en el Anexo de este informe"

**A) Individual CLASE L .Divisa EUR**

Rentabilidad (% sin anualizar)	Acumulado 2022	Trimestral				Anual			
		Último trim (0)	Trim-1	Trim-2	Trim-3	Año t-1	Año t-2	Año t-3	Año t-5
Rentabilidad IIC	-1,77								

Rentabilidades extremas (i)	Trimestre actual		Último año		Últimos 3 años	
	%	Fecha	%	Fecha	%	Fecha
Rentabilidad mínima (%)	-0,66	13-09-2022				
Rentabilidad máxima (%)	0,66	28-07-2022				

(i) Sólo se informa para las clases con una antigüedad mínima del periodo solicitado y siempre que no se haya modificado su vocación inversora

Se refiere a las rentabilidades máximas y mínimas entre dos valores liquidativos consecutivos.

La periodicidad de cálculo del valor liquidativo es *diaria*

Recuerde que rentabilidades pasadas no presuponen rentabilidades futuras. Sólo se informa si se ha mantenido una política de inversión homogénea en el período.

Medidas de riesgo (%)	Acumulado año t actual	Trimestral				Anual			
		Último trim (0)	Trim-1	Trim-2	Trim-3	Año t-1	Año t-2	Año t-3	Año t-5
Volatilidad(ii) de:									
Valor liquidativo									
Ibex-35									
Letra Tesoro 1 año									
50% LBEATREU / 50% MSDEWIN									
VaR histórico del valor liquidativo(iii)									

(ii) Volatilidad histórica: Indica el riesgo de un valor en un periodo, a mayor volatilidad mayor riesgo. A modo comparativo se ofrece la volatilidad de distintas referencias. Sólo se informa de la volatilidad para los períodos con política de inversión homogénea.

(iii) VaR histórico del valor liquidativo: Indica lo máximo que se puede perder, con un nivel de confianza del 99%, en el plazo de 1 mes, si se repitiese el comportamiento de la IIC de los últimos 5 años. El dato es a finales del periodo de referencia.



Gastos (% s/ patrimonio medio)	Acumulado 2022	Trimestral				Anual			
		Último trim (0)	Trim-1	Trim-2	Trim-3	Año t-1	Año t-2	Año t-3	Año t-5
Ratio total de gastos (iv)	0,45	0,15							

(iv) Incluye los gastos directos soportados en el periodo de referencia: comisión de gestión sobre patrimonio, comisión de depositario, auditoría, servicios bancarios (salvo gastos de financiación), y resto de gastos de gestión corriente, en términos de porcentaje sobre patrimonio medio del periodo. En el caso de fondos/compartimentos que invierten más de un 10% de su patrimonio en otras IIC este ratio incluye, de forma adicional al anterior, los gastos soportados indirectamente, derivados de esas inversiones, que incluyen las comisiones de suscripción y reembolso. Este ratio no incluye la comisión de gestión sobre resultados ni los costes de transacción por la compraventa de valores.

En el caso de inversiones en IIC que no calculan su ratio de gastos, éste se ha estimado para incorporarlo en el ratio de gastos.

#### Evolución del valor liquidativo últimos 5 años



#### Rentabilidad trimestral de los últimos 3 años



## B) Comparativa

Durante el periodo de referencia, la rentabilidad media en el periodo de referencia de los fondos gestionados por la Sociedad Gestora se presenta en el cuadro adjunto. Los fondos se agrupan según su vocación inversora.

Vocación inversora	Patrimonio gestionado* (miles de euros)	Nº de partícipes*	Rentabilidad Trimestral media**
Renta Fija Euro	1.044.382	53.583	-0,74
Renta Fija Internacional	31.896	6.417	-5,17
Renta Fija Mixta Euro	0	0	0,00
Renta Fija Mixta Internacional	0	0	0,00
Renta Variable Mixta Euro	0	0	0,00
Renta Variable Mixta Internacional	0	0	0,00
Renta Variable Euro	42.894	4.171	-9,16
Renta Variable Internacional	46.585	1.083	-6,44
IIC de Gestión Pasiva	0	0	0,00
Garantizado de Rendimiento Fijo	0	0	0,00
Garantizado de Rendimiento Variable	0	0	0,00
De Garantía Parcial	0	0	0,00
Retorno Absoluto	0	0	0,00
Global	0	0	0,00
FMM a Corto Plazo de Valor Liquidativo Variable	0	0	0,00
FMM a Corto Plazo de Valor Liq. Constante de Deuda Pública	0	0	0,00
FMM a Corto Plazo de Valor Liquidativo de Baja Volatilidad	0	0	0,00
FMM Estándar de Valor Liquidativo Variable	0	0	0,00
Renta Fija Euro Corto Plazo	82.012	4.696	-0,05
IIC que Replica un Índice	0	0	0,00

Vocación inversora	Patrimonio gestionado* (miles de euros)	Nº de partícipes*	Rentabilidad Trimestral media**
IIC con Objetivo Concreto de Rentabilidad No Garantizado	0	0	0,00
Total fondos	1.247.769	69.950	-1,31

\*Medias.

\*\*Rentabilidad media ponderada por patrimonio medio de cada FI en el periodo

### 2.3 Distribución del patrimonio al cierre del período (Importes en miles de EUR)

Distribución del patrimonio	Fin período actual		Fin período anterior	
	Importe	% sobre patrimonio	Importe	% sobre patrimonio
(+) INVERSIONES FINANCIERAS	39.704	90,89	13.773	92,67
* Cartera interior	88	0,20	0	0,00
* Cartera exterior	39.614	90,69	13.773	92,67
* Intereses de la cartera de inversión	2	0,00	0	0,00
* Inversiones dudosas, morosas o en litigio	0	0,00	0	0,00
(+) LIQUIDEZ (TESORERÍA)	4.294	9,83	241	1,62
(+/-) RESTO	-315	-0,72	849	5,71
TOTAL PATRIMONIO	43.683	100,00 %	14.863	100,00 %

Notas:

El período se refiere al trimestre o semestre, según sea el caso.

Las inversiones financieras se informan a valor e estimado de realización.

### 2.4 Estado de variación patrimonial

	% sobre patrimonio medio			% variación respecto fin periodo anterior
	Variación del período actual	Variación del periodo anterior	Variación acumulada anual	
PATRIMONIO FIN PERIODO ANTERIOR (miles de EUR)	14.863	16.108	16.897	
± Suscripciones/ reembolsos (neto)	158,42	1,32	178,18	14.304,24
- Beneficios brutos distribuidos	0,00	0,00	0,00	0,00
± Rendimientos netos	-4,25	-9,34	-18,95	-45,46
(+) Rendimientos de gestión	-3,82	-8,93	-17,71	-48,68
+ Intereses	0,00	0,00	0,01	11.060,62
+ Dividendos	0,05	0,00	0,06	9.201,70
± Resultados en renta fija (realizadas o no)	0,00	0,00	0,00	0,00
± Resultados en renta variable (realizadas o no)	-4,19	-0,19	-4,84	2.579,67
± Resultados en depósitos (realizadas o no)	0,00	0,00	0,00	0,00
± Resultado en derivados (realizadas o no)	-0,57	0,00	-0,63	0,00
± Resultado en IIC (realizados o no)	-1,33	-8,74	-14,75	-81,73
± Otros resultados	2,21	0,00	2,44	-66.267.990,32
± Otros rendimientos	0,00	0,00	0,00	0,00
(-) Gastos repercutidos	-0,43	-0,41	-1,24	25,28
- Comisión de gestión	-0,36	-0,37	-1,11	16,38
- Comisión de depositario	-0,02	-0,02	-0,07	18,55
- Gastos por servicios exteriores	-0,03	-0,01	-0,04	425,44
- Otros gastos de gestión corriente	-0,01	0,00	-0,01	553,81
- Otros gastos repercutidos	0,00	0,00	0,00	-6,11
(+) Ingresos	0,00	0,00	0,00	0,00
+ Comisiones de descuento a favor de la IIC	0,00	0,00	0,00	0,00
+ Comisiones retrocedidas	0,00	0,00	0,00	0,00
+ Otros ingresos	0,00	0,00	0,00	0,00
PATRIMONIO FIN PERIODO ACTUAL (miles de EUR)	43.683	14.863	43.683	

Nota: El período se refiere al trimestre o semestre, según sea el caso.

### 3. Inversiones financieras

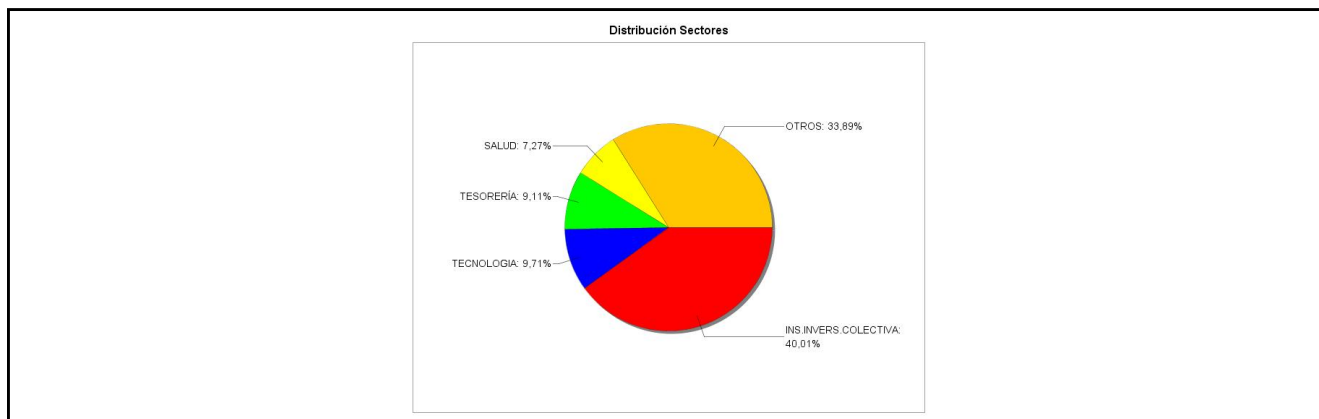
3.1 Inversiones financieras a valor estimado de realización (en miles de EUR) y en porcentaje sobre el patrimonio, al cierre del periodo

Descripción de la inversión y emisor	Periodo actual		Periodo anterior	
	Valor de mercado	%	Valor de mercado	%
TOTAL RENTA FIJA COTIZADA	0	0,00	0	0,00
TOTAL RENTA FIJA NO COTIZADA	0	0,00	0	0,00
TOTAL RF PENDIENTE ADMISION A COTIZACION	0	0,00	0	0,00
TOTAL ADQUISICIÓN TEMPORAL DE ACTIVOS	0	0,00	0	0,00
TOTAL RENTA FIJA	0	0,00	0	0,00
TOTAL RV COTIZADA	88	0,20	0	0,00
TOTAL RV NO COTIZADA	0	0,00	0	0,00
TOTAL RV PENDIENTE ADMISIÓN A COTIZACIÓN	0	0,00	0	0,00
TOTAL RENTA VARIABLE	88	0,20	0	0,00
TOTAL IIC	0	0,00	0	0,00
TOTAL DEPÓSITOS	0	0,00	0	0,00
TOTAL ENTIDADES DE CAPITAL RIESGO + otros	0	0,00	0	0,00
TOTAL INVERSIONES FINANCIERAS INTERIOR	88	0,20	0	0,00
TOTAL RENTA FIJA COTIZADA	1.542	3,53	0	0,00
TOTAL RENTA FIJA NO COTIZADA	0	0,00	0	0,00
TOTAL RF PENDIENTE ADMISION A COTIZACION	0	0,00	0	0,00
TOTAL ADQUISICIÓN TEMPORAL DE ACTIVOS	0	0,00	0	0,00
TOTAL RENTA FIJA	1.542	3,53	0	0,00
TOTAL RV COTIZADA	21.131	48,39	297	2,00
TOTAL RV NO COTIZADA	0	0,00	0	0,00
TOTAL RV PENDIENTE ADMISIÓN A COTIZACIÓN	0	0,00	0	0,00
TOTAL RENTA VARIABLE	21.131	48,39	297	2,00
TOTAL IIC	16.941	38,78	13.477	90,66
TOTAL DEPÓSITOS	0	0,00	0	0,00
TOTAL ENTIDADES DE CAPITAL RIESGO + otros	0	0,00	0	0,00
TOTAL INVERSIONES FINANCIERAS EXTERIOR	39.614	90,70	13.773	92,66
TOTAL INVERSIONES FINANCIERAS	39.702	90,90	13.773	92,66

Notas: El período se refiere al final del trimestre o semestre, según sea el caso.

Los productos estructurados suponen un 0,00% de la cartera de inversiones financieras del fondo o compartimento.

### 3.2 Distribución de las inversiones financieras, al cierre del período: Porcentaje respecto al patrimonio total



### 3.3 Operativa en derivados. Resumen de las posiciones abiertas al cierre del periodo (importes en miles de EUR)

No existen posiciones abiertas en instrumentos financieros derivados al cierre del periodo.

### 4. Hechos relevantes

	SI	NO
a. Suspensión temporal de suscripciones/reembolsos		X
b. Reanudación de suscripciones/reembolsos		X
c. Reembolso de patrimonio significativo		X

	SI	NO
d. Endeudamiento superior al 5% del patrimonio		X
e. Sustitución de la sociedad gestora		X
f. Sustitución de la entidad depositaria		X
g. Cambio de control de la sociedad gestora		X
h. Cambio en elementos esenciales del folleto informativo	X	
i. Autorización del proceso de fusión		X
j. Otros hechos relevantes	X	

## 5. Anexo explicativo de hechos relevantes

h) Cambio en elementos esenciales del folleto informativo.

El 16 de septiembre de 2022, la CNMV inscribió la actualización del folleto y del DFI (documento con los datos fundamentales para el inversor), del fondo COMPROMISO MEDIOLANUM, FI que pasa a tener una nueva clase de participaciones, modificándose, asimismo, la política de inversión, las comisiones del fondo y las características económicas del importe y periodo de la donación como fondo solidario, entre otras características.

Las modificaciones más relevantes respecto del folleto y DFI anteriormente inscritos se señalan a continuación.

- Se modifica la política de inversión: La vocación del fondo es de Renta Variable Mixta Internacional
- Los índices de referencia, únicamente a efectos informativos o comparativos, son: BLOOMBERG BARCLAYS EURO AGGREGATE TOTAL RETURN INDEX VALUE UNHEDGED EUR Index (LBEATREU Index) para la Renta Fija y MSCI WORLD NET TOTAL RETURN EUR INDEX (MSDEWIN index) para la Renta Variable.
- El fondo pasa a ser un fondo Sostenible (art. 8) además de Solidario
- El fondo aplica criterios ASG en la mayoría de sus inversiones tanto de manera directa como a través de IIC, dónde la inversión se hará siempre en IIC sostenibles conforme a los artículos 8 y 9 del Reglamento (UE) 2019/88, atendiendo a los criterios especificados en el folleto del fondo.
- Se incluye el riesgo por inversiones en materias primas, así como riesgo de Sostenibilidad.
- El indicador de nivel de riesgo pasa a ser 5.
- Denominación de la anterior clase existente del fondo como CLASE L.
- Establecimiento de comisiones de suscripción por tramos para la CLASE L.
- Creación de una nueva clase denominada CLASE E..
- Las comisiones de gestión son, para la Clase L: 1.50% y para la Clase E: 0.70%
- Modificación del plazo indicativo de la inversión en el fondo, que pasa a ser de 5 años.
- Modificación de las características de la donación realizada por la Gestora a ONG (ver folleto).

j) Otros hechos relevantes.

El 14 de octubre de 2022, la CNMV adoptó la resolución de inscribir la fusión por absorción de MEDIOLANUM CRECIMIENTO, FI y MEDIOLANUM EXCELLENT, FI como fondos fusionados (absorbidos) por COMPROMISO MEDIOLANUM, FI, como fondo beneficiario (absorbente), así como la baja de los fondos absorbidos del Registro de fondos de inversión de carácter financiero.

## 6. Operaciones vinculadas y otras informaciones

	SI	NO
a. Participes significativos en el patrimonio del fondo (porcentaje superior al 20%)		X
b. Modificaciones de escasa relevancia en el Reglamento		X
c. Gestora y el depositario son del mismo grupo (según artículo 4 de la LMV)	X	

	SI	NO
d. Se han realizado operaciones de adquisición y venta de valores en los que el depositario ha actuado como vendedor o comprador, respectivamente		X
e. Se han adquirido valores o instrumentos financieros emitidos o avalados por alguna entidad del grupo de la gestora o depositario, o alguno de éstos ha actuado como colocador, asegurador, director o asesor, o se han prestado valores a entidades vinculadas.		X
f. Se han adquirido valores o instrumentos financieros cuya contrapartida ha sido otra una entidad del grupo de la gestora o depositario, u otra IIC gestionada por la misma gestora u otra gestora del grupo.		X
g. Se han percibido ingresos por entidades del grupo de la gestora que tienen como origen comisiones o gastos satisfechos por la IIC.	X	
h. Otras informaciones u operaciones vinculadas	X	

## 7. Anexo explicativo sobre operaciones vinculadas y otras informaciones

<p>c) Gestora y Depositario son del mismo grupo (según el artículo 4 de la LMV).</p> <p>MEDIOLANUM GESTIÓN, SGIIC, S.A. y BANCO MEDIOLANUM, S.A., como entidades Gestora y Depositaria, respectivamente, pertenecen al grupo MEDIOLANUM.</p> <p>d) Se han realizado operaciones de adquisición y venta de valores en los que el depositario ha actuado como vendedor o comprador, respectivamente.</p> <p>El importe de las operaciones de compra ha sido de 3.886.500 euros, lo que representa un 24,40% sobre el patrimonio medio.</p> <p>El importe de las operaciones de venta ha sido de 3.037.284 euros, lo que representa un 19,07% sobre el patrimonio medio.</p> <p>g) Se han percibido ingresos por entidades del grupo de la gestora que tienen como origen comisiones o gastos satisfechos por la IIC.</p> <p>El importe en concepto de comisiones de liquidación ha sido de 0,003% sobre el patrimonio medio de la IIC.</p> <p>h) Otras informaciones u operaciones vinculadas.</p> <p>Las operaciones simultáneas, se realizan a través de la mesa de contratación de BANCO MEDIOLANUM, S.A.</p>
--

## 8. Información y advertencias a instancia de la CNMV

No aplicable.
---------------

## 9. Anexo explicativo del informe periódico

<p>1. SITUACION DE LOS MERCADOS Y EVOLUCIÓN DEL FONDO.</p> <p>a) Visión de la gestora/sociedad sobre la situación de los mercados.</p> <p>Los efectos de los "shocks" registrados durante la primera parte del año, conflicto en Ucrania y parón con el empeoramiento de las perspectivas de crecimiento, unido a mensajes de bancos centrales priorizando estabilizar la inflación al crecimiento, explican los movimientos en los precios de los activos en el trimestre. Las subidas de tipos más</p>
--

elevadas de lo esperado en junio abrieron la posibilidad a bajadas de inflación fuertes en la segunda mitad de año con las economías creciendo a menor ritmo (en la parte de bonos la inversión de las curvas apoyaba este movimiento). En la segunda mitad del trimestre las sorpresas al alza de la inflación (especialmente en aquellas economías importadoras de energía) y los bancos centrales elevando los niveles a los que esperan subir, provocaron las caídas de final de trimestre. El mercado está asumiendo que la desaceleración económica no es suficiente para parar la inflación y los bancos centrales están dispuestos a asumir "daños colaterales" hasta alcanzar su objetivo, ("hard landing", recesión).

Los principales bancos centrales endureciendo las políticas monetarias con precios de energía al alza, han supuesto que las economías cuya fuente de crecimiento eran las exportaciones hayan visto un deterioro importante en sus cuentas provocando una fuerte depreciación de sus divisas en el trimestre, obligando a subidas de tipos para compensar la depreciación (divisa más baja implica coste de importar energía más caro). En el trimestre para evitar los efectos de la caída de la divisa y no tener que subir tipos ha habido intervenciones en el mercado de divisas (Taiwan, Corea del Sur, China, Japón) recordando a finales de los 90.

La pérdida de impulso macro y el entorno de creciente incertidumbre durante el trimestre no se ha visto reflejado en bajadas en las estimaciones de beneficios (sólo en los sectores más ligados al consumo) por lo que el ajuste en las valoraciones en lo que llevamos de año se debe en su mayor parte a la subida de tipos de bancos centrales. Los sectores más sensibles han sido los más castigados, inmobiliario (-18% en el trimestre y 44% en el año), comercio al por menor (-4,8% en el trimestre y -40,8% en el año) y tecnología (-4,5% en el trimestre y -35,1% en el año).

Los activos de renta fija han sufrido nuevamente las mayores pérdidas, acumulando las peores rentabilidades registradas nunca, reflejando la agresividad y rapidez de las subidas de tipos de los bancos centrales a nivel global. Las subidas de los tipos cortos se han trasladado a toda la curva con los plazos más largos registrando las mayores pérdidas en el trimestre. Los bonos corporativos aumentaron los diferenciales frente a gobiernos, pero todavía se encuentran en el rango de los últimos años, reflejando que todavía no se descuenta ningún riesgo corporativo por las subidas de tipos y el entorno macro débil.

b) Decisiones generales de inversión adoptadas.

La renta variable y fija global tuvieron rentabilidades negativas en el 3T de 2022, debido a que la persistente inflación, la ralentización del crecimiento económico y las subidas de tipos de interés afectaron a los mercados financieros. Tanto las acciones como los bonos repuntaron en julio, pero estas ganancias desaparecieron en agosto y septiembre, cuando los bancos centrales dejaron claro que tendrían que subir los tipos de interés de forma significativa en los próximos meses. Se espera que la Reserva Federal estadounidense suba los tipos más de un 4% en menos de un año, lo que será uno de los ciclos de subidas más rápidos de la historia. El panorama en Europa es similar, donde los tipos de interés eran negativos a comienzos de 2022, pero se espera que superen el 2,5% para finales del 1T de 2023. El aumento de la inflación tiene consecuencias negativas para los bonos y las acciones. En el caso de las acciones, conlleva menores márgenes de beneficios debido al aumento de costes de los inputs. La inflación también perjudica a los bonos, dado que reduce el valor real del pago del interés fijo. El efectivo fue una vez más una de las clases de activos con mejores resultados en el trimestre. Sin embargo, esto tan solo refleja el desplome de casi todas las demás principales clases de activos. Con una inflación que ya alcanza el 10% en la zona euro, la rentabilidad real del efectivo también es claramente negativa.

BNY Mellon Dynamic US Equity fue la estrategia de renta variable que mejor se comportó y la única que contribuyó a la rentabilidad. La renta variable estadounidense batió a otros mercados desarrollados en el periodo, debido en parte al dólar estadounidense, que se revalorizó más de un 6% frente al euro. La apreciación del dólar disparó la rentabilidad de los inversores con el euro como moneda base. BlackRock Continental Europe Flexible fue la estrategia que peor se comportó durante el periodo, reflejando la debilidad económica de la zona euro. La guerra de Ucrania provocó un fuerte aumento de los costes de la energía. Dado que los consumidores dedicaron una mayor parte de sus ingresos a la energía, se redujo la demanda de otros bienes menos esenciales y esto provocó una caída de los beneficios de muchas empresas europeas. Las estrategias de bonos se vieron perjudicadas por las expectativas de subidas de tipos de interés y por una ampliación de los diferenciales, que fue causada por unas previsiones de ralentización del crecimiento. BlackRock Euro Corporates fue la estrategia que peor se comportó. Tal y como se ha mencionado, los riesgos de recesión van en aumento en Europa debido a la crisis energética. Esto ha provocado una ampliación de los diferenciales de crédito, en anticipo de que los bonos corporativos de peor calidad no sean capaces de hacer frente al pago de la deuda a su vencimiento. La estrategia de BlackRock tiene invertido más del 80% de sus activos en bonos corporativos con grado de inversión, con solo una pequeña asignación a emisores de peor calidad o alto rendimiento. Una asignación a materias primas a través de iShares

Bloomberg Commodities ETF contribuyó ligeramente a la rentabilidad. El precio de la energía, los metales y los productos agrícolas sigue viéndose favorecido por las restricciones de oferta.

c) Índice de referencia.

La gestión toma como referencia la rentabilidad del índice BLOOMBERG BARCLAYS EURO AGGREGATE TOTAL RETURN INDEX VALUE UNHEDGED EUR Index (LBEATREU Index) para la Renta Fija y MSCI WORLD NET TOTAL RETURN EUR INDEX (MSDEWIN index) para la Renta Variable, únicamente a efectos informativos o comparativos.

La rentabilidad del Índice de referencia durante el periodo ha sido del -12,25%, con un acumulado anual del -12,25%. Este peor comportamiento viene dado básicamente por un menor peso de la Renta Variable en la cartera del fondo.

d) Evolución del Patrimonio, participes, rentabilidad y gastos de la IIC.

COMPROMISO MEDIOLANUM, FI - CLASE L: Al haberse producido una modificación en la política de inversión del fondo, no podemos facilitar datos sobre la rentabilidad del periodo. La rentabilidad del índice de referencia del fondo fue de - 2,17% con un acumulado anual del - 14,51%.

El patrimonio al final del periodo fue de 37.375 miles de euros. El número de participes al final del periodo era de 3.064.

Los gastos soportados fueron del 1,23% sobre patrimonio con un acumulado anual del 1,62%.

Los gastos directos soportados durante el periodo fueron del 1,12% sobre patrimonio, con un acumulado anual del 1,22%.

Los gastos indirectos soportados durante el periodo fueron del 0,11% sobre patrimonio, con un acumulado anual del 0,40%.

COMPROMISO MEDIOLANUM, FI - CLASE E: Al haberse producido una modificación en la política de inversión del fondo, no podemos facilitar datos sobre la rentabilidad del periodo. La rentabilidad del índice de referencia del fondo fue de - 2,17% con un acumulado anual del - 14,51%.

El patrimonio al final del periodo fue de 6.308 miles de euros. El número de participes al final del periodo era de 498.

Los gastos soportados fueron del 0,15% sobre patrimonio con un acumulado anual del 0,45%.

Los gastos directos soportados durante el periodo fueron del 0,04% sobre patrimonio, con un acumulado anual del 0,05%.

Los gastos indirectos soportados durante el periodo fueron del 0,11% sobre patrimonio, con un acumulado anual del 0,40%.

e) Rendimiento del fondo en comparación con el resto de fondos de la gestora.

Rentabilidad fondos. YTD (2022) 30/09/2022

COMPROMISO MEDIOLANUM, FI, CLASE L -15,490% , CLASE E -1,770%

MEDIOLANUM ACTIVO FI, CLASE SA -6,092%, CLASE LA -5,986%, CLASE EA -5,845%

MEDIOLANUM EUROPA R.V. FI, CLASE S -26,634%, CLASE L -26,386%, CLASE E -25,944%

MEDIOLANUM FONDCUENTA, FI, CLASE S -2,661, CLASE E -2,442%

MEDIOLANUM MERCADOS EMERGENTES FI, CLASE SA -22,974%, CLASE LA -22,743%, CLASE EA -22,366%

MEDIOLANUM REAL ESTATE GLOBAL FI, CLASE SA -20,711%, CLASE LA -20,444%, CLASE EA -19,996%

MEDIOLANUM RENTA FI, CLASE SA -11,840%, CLASE LA -11,741%, CLASE EA -11,543%

MEDIOLANUM SMALL & MID CAPS ESPAÑA FI, CLASE SA -18,570%, CLASE LA -18,295%, CLASE E -17,835%

## 2. INFORMACION SOBRE LAS INVERSIONES.

a) Inversiones concretas realizadas durante el periodo.

El fondo se reestructuró en septiembre de 2022 a un fondo artículo 8, con varios sesgos sociales. Seguirá siendo un fondo multiactivos con Robeco como único gestor del componente de renta variable, es decir, de aproximadamente el 50% de sus activos totales. Se eligió a Robeco por tratarse de un líder en el sector de la gestión de activos en lo que respecta a factores ambientales, sociales y de gobierno corporativo ("ASG"). El objetivo de este fondo es alinear sus acciones con los Objetivos de Desarrollo Sostenible sociales de las Naciones Unidas. Robeco ha elaborado su propio modelo para seleccionar acciones acordes a estas metas concretas.

El resto del fondo se compone de dos fondos subyacentes que ya estaban en el fondo antes de la reestructuración y de uno nuevo. Los fondos subyacentes que se mantenían eran Muzinich Tactical Credit y Bluebay Euro Aggregate Bonds, ambos fondos artículo 8, lo que también es un requisito del fondo nuevo. El único fondo subyacente nuevo que se añadió fue BlackRock ESG Euro Corporates, que también es artículo 8. En el marco de la reestructuración de septiembre, se vendieron todas las demás estrategias de acciones y bonos. La nueva asignación estratégica de activos del fondo se



compone en un 50% de renta variable y en un 50% de renta fija y efectivo. Esto supone que el fondo mantiene un nivel de riesgo ligeramente más elevado que antes, con un 25% de renta variable y un 75% de bonos y efectivo.

Al final del periodo la duración de la cartera es de 2.1 años. La tasa interna de retorno (TIR) es de 1.4% a final del periodo

b) Operativa de préstamo de valores.

El fondo no realiza operativa de préstamo de valores.

c) Operativa en derivados y adquisición temporal de activos.

Durante el periodo de referencia de este informe el fondo utilizó futuros de índices de renta variable para obtener una exposición amplia al mercado. Esto tuvo lugar durante un breve periodo de tiempo durante la reestructuración. Se utilizaron futuros del MSCI World NET Total Return Index (Bloomberg Ticker: RSWZ2 Index)

d) Otra información sobre inversiones.

La remuneración media de la liquidez en el periodo ha sido de 0.00%.

3. EVOLUCION DEL OBJETIVO CONCRETO DE RENTABILIDAD.

N/A

4. RIESGO ASUMIDO POR EL FONDO.

Al haberse producido un cambio en la política de inversión del fondo, no se pueden facilitar datos sobre la volatilidad o VaR histórico.

Las Letras del Tesoro a un año han tenido una volatilidad del 2,50% y el IBEX del 16,45%.

5. EJERCICIO DERECHOS POLITICOS.

En virtud de la normativa vigente al efecto, Mediolanum Gestión está obligada a mantener una política de delegación de voto que establezca las medidas y los procedimientos que se hayan adoptado para ejercer su derecho de voto sobre los valores correspondientes.

Para ayudar en este proceso, Mediolanum Gestión empleará el uso de una plataforma de votación y una empresa asesora. Mediolanum Gestión votará de acuerdo con los principios señalados por las directrices y reglamentos pertinentes y sobre la base de las circunstancias concretas que considere oportunos.

Mediolanum Gestión no se dejará influenciar por fuentes externas ni por relaciones comerciales que impliquen intereses que puedan entrar en conflicto con los de los partícipes o accionistas, y cualquier conflicto se gestionará de acuerdo con los procedimientos sobre conflictos de intereses. La empresa asesora incorporará los factores ASG en su enfoque de asesoramiento de voto en detallados informes.

En determinadas circunstancias, Mediolanum Gestión puede abstenerse de emitir un voto por delegación cuando considere que el no votar redundaría en interés de la IIC. Por lo general, esto ocurrirá si Mediolanum Gestión está en desacuerdo con las propuestas, pero la dirección de la empresa se ha comprometido a realizar, en un marco temporal acordado, los cambios que, a juicio de Mediolanum Gestión, favorecerán a los accionistas.

A la fecha de emisión de este informe, los criterios en relación al ejercicio de los derechos políticos inherentes a los valores que integran la adelecartera del fondo especialmente por cuanto atañen al derecho de asistencia y voto en las juntas generales radicadas en España, son los siguientes:

- En el caso de que los valores integrados en las IIC tengan una antigüedad superior a 12 meses y su participación sea igual o superior al 1% del capital de la sociedad emisora, un representante de MEDIOLANUM GESTION, SGIIC, S.A., en su calidad de Entidad Gestora, asistirá presencialmente a la Junta de Accionistas de la sociedad emisora de dichos valores y ejercerá el derecho a voto atribuible a cada uno de los fondos gestionados. El responsable de cumplimiento normativo verifica cuando la participación en un activo es superior al 1%, y en estos casos debe informar al Director General de la Gestora.

- En el caso de que los valores integrados en las IIC tengan una antigüedad inferior a 12 meses y/o dicha participación sea inferior al 1% del capital de la sociedad emisora, MEDIOLANUM GESTION, SGIIC, S.A. no tendrá presencia en la Junta de Accionistas, y delegará el voto en el Presidente del Consejo de Administración de la sociedad emisora.

Para las sociedades no radicadas en España, en el caso de recibir la convocatoria de asistencia o tener constancia de la misma, siempre se delegará en el Consejo de Administración de la sociedad o en órgano análogo que aparezca en la convocatoria.

6. INFORMACION Y ADVERTENCIAS CNMV.

N/A

7. ENTIDADES BENEFICIARIAS DEL FONDO SOLIDARIO E IMPORTE CEDIDO A LAS MISMAS.

La donación realizada en el año 2022, correspondiente al periodo 2021, ha sido la siguiente:

Acell, Federació Catalana d'esports per disminuïts psíquics 1.312,30; AMEB 568,48; Asindown 836,26; Asociación de niños con cáncer de la Comunidad Valenciana 11.597,92; Asociación Amencer 604,97; Asociación de Padres de Niños Oncológicos de Andalucía 1.461,18; Asociación Down Vigo 1.029,41; Asociación la Torre de Hortaleza 2.733,66; Down Sevilla y provincia 591,1; Formació i Treball 1.430,76; Fundació Aura 3.512,96; Fundació Comtal 3.472,18; Fundació Teràpia a Cavall 1.507,07; Fundación Ana Valdivia 567,51; Fundación Andrés Olivares 562,14; Fundación AVAN 735,29; Fundación Gota de Leche 569,16; Fundación Integrando 2.081,57; Fundación Juan Soñador 647,27; Fundación Pequeño Deseo 2.341,04; Fundación Real Colegio Seminario del Corpus Christi 18.253,35; Hermandad de la Santa Caridad 794,90; Mas Alborná 759,12; Fundación Banco de Alimentos de Vigo 570,08; Fundación de Psicopediatría de Sevilla 1.109,24; Upacesur 602,80; Asociación Cepri en Madrid 590,08; Fundación Noelia 736,85; Amedis 557,66; Buen Pastor 557,68

8. COSTES DERIVADOS DEL SERVICIO DE ANALISIS.

N/A

9. COMPARTIMENTOS DE PROPOSITO ESPECIAL (SIDE POCKETS).

N/A

10. PERSPECTIVAS DE MERCADO Y ACTUACION PREVISIBLE DEL FONDO.

El equipo de inversión de MIFL mantiene unas perspectivas cautas con respecto a las acciones y al crédito. Consideran que las recientes subidas de tipos de interés darán lugar inevitablemente a una ralentización del crecimiento en los próximos meses, con un mayor aumento de los riesgos de recesión global. Entienden asimismo que la probabilidad de una recesión en Europa es incluso mayor, debido a sus desafíos específicos con el mercado de la energía. Creen que los riesgos para los bonos de deuda pública de mercados desarrollados son más limitados y que probablemente esta clase de activos generará una rentabilidad superior en los próximos meses. Estas perspectivas más optimistas para los bonos de deuda pública se basan en la opinión de que es poco probable que los bancos centrales vayan a poder completar todas las subidas de tipos de interés que el mercado descuenta en estos momentos.

Si se produce una recesión, los bancos centrales tendrán que retroceder y el mercado reaccionará rápidamente ante las expectativas de rebajas de tipos, en lugar de subidas. Esto favorecerá en última instancia a los bonos de deuda pública, que actualmente ofrecen una rentabilidad mayor de la que han ofrecido durante muchos años. El efectivo también es una clase de activo viable en estos momentos, debido a la elevada volatilidad de otras clases y a que los tipos de los depósitos de efectivo ya no son negativos.

## 10. Detalle de inversiones financieras

Descripción de la inversión y emisor	Divisa	Periodo actual		Periodo anterior	
		Valor de mercado	%	Valor de mercado	%
Total Deuda Pública Cotizada mas de 1 año		0	0,00	0	0,00
Total Deuda Pública Cotizada menos de 1 año		0	0,00	0	0,00
Total Renta Fija Privada Cotizada mas de 1 año		0	0,00	0	0,00
Total Renta Fija Privada Cotizada menos de 1 año		0	0,00	0	0,00
<b>TOTAL RENTA FIJA COTIZADA</b>		0	0,00	0	0,00
<b>TOTAL RENTA FIJA NO COTIZADA</b>		0	0,00	0	0,00
<b>TOTAL RF PENDIENTE ADMISION A COTIZACION</b>		0	0,00	0	0,00
<b>TOTAL ADQUISICIÓN TEMPORAL DE ACTIVOS</b>		0	0,00	0	0,00
<b>TOTAL RENTA FIJA</b>		0	0,00	0	0,00
ES0178430E18 - ACCIONES TELEFONICA, S.A.	EUR	88	0,20	0	0,00
<b>TOTAL RV COTIZADA</b>		88	0,20	0	0,00
<b>TOTAL RV NO COTIZADA</b>		0	0,00	0	0,00
<b>TOTAL RV PENDIENTE ADMISIÓN A COTIZACIÓN</b>		0	0,00	0	0,00
<b>TOTAL RENTA VARIABLE</b>		88	0,20	0	0,00
<b>TOTAL IIC</b>		0	0,00	0	0,00
<b>TOTAL DEPÓSITOS</b>		0	0,00	0	0,00
<b>TOTAL ENTIDADES DE CAPITAL RIESGO + otros</b>		0	0,00	0	0,00
<b>TOTAL INVERSIONES FINANCIERAS INTERIOR</b>		88	0,20	0	0,00
Total Deuda Pública Cotizada mas de 1 año		0	0,00	0	0,00
Total Deuda Pública Cotizada menos de 1 año		0	0,00	0	0,00
XS1594302868 - OBLIGACION COUNCIL EUROPE DEV B 0,13 2024-04-10	EUR	1.542	3,53	0	0,00
Total Renta Fija Privada Cotizada mas de 1 año		1.542	3,53	0	0,00
Total Renta Fija Privada Cotizada menos de 1 año		0	0,00	0	0,00
<b>TOTAL RENTA FIJA COTIZADA</b>		1.542	3,53	0	0,00
<b>TOTAL RENTA FIJA NO COTIZADA</b>		0	0,00	0	0,00
<b>TOTAL RF PENDIENTE ADMISION A COTIZACION</b>		0	0,00	0	0,00

Descripción de la inversión y emisor	Divisa	Periodo actual		Periodo anterior	
		Valor de mercado	%	Valor de mercado	%
<b>TOTAL ADQUISICIÓN TEMPORAL DE ACTIVOS</b>		0	0,00	0	0,00
<b>TOTAL RENTA FIJA</b>		1.542	3,53	0	0,00
US60855R1005 - ACCIONES MOLINA HEALTCARE INC	USD	22	0,05	0	0,00
CH1176493729 - ACCIONES BACHEM HOLDING AG	CHF	34	0,08	0	0,00
SG1L01001701 - ACCIONES DBS GROUP HOLDINGS	SGD	102	0,23	0	0,00
SE000667925 - ACCIONES TELIA COMPANY AB	SEK	86	0,20	0	0,00
US03769M1062 - ACCIONES APOLLO GLOBAL MANAGE	USD	9	0,02	0	0,00
US02043Q1076 - ACCIONES ALNYLAM PHARMACEUTIC	USD	38	0,09	0	0,00
US9344231041 - ACCIONES WARNER BROS DISCOVER	USD	12	0,03	0	0,00
US64125C1099 - ACCIONES NEUROCRINE BIOSCIENC	USD	36	0,08	0	0,00
US8486371045 - ACCIONES SPLUNK INC	USD	8	0,02	0	0,00
US23918K1088 - ACCIONES DAVITA INC	USD	36	0,08	0	0,00
US98138H1014 - ACCIONES WORKDAY INC	USD	34	0,08	0	0,00
US7611521078 - ACCIONES RESMED INC	USD	85	0,20	0	0,00
US03073E1055 - ACCIONES AMERISOURCEBERGEN	USD	95	0,22	0	0,00
GB00B8W67B19 - ACCIONES LIBERTY GLOBAL PLC	USD	48	0,11	0	0,00
US3167731005 - ACCIONES FIFTH THIRD BANCORP	USD	63	0,14	0	0,00
US0259321042 - ACCIONES AMERICAN FINANCIAL	USD	90	0,21	0	0,00
IE00BQPVOZ61 - ACCIONES HORIZON THERAPEUTICS	USD	76	0,17	0	0,00
US3546131018 - ACCIONES FRANKLIN RESOURCES	USD	82	0,19	0	0,00
IE00B4Q5ZN47 - ACCIONES JAZZ PHARMACEUTICALS	USD	94	0,21	0	0,00
US91879Q1094 - ACCIONES VAIL RESORTS INC	USD	93	0,21	0	0,00
NL0010545661 - ACCIONES ICNH INDUSTRIAL NV	EUR	76	0,17	0	0,00
US29786A1060 - ACCIONES JETS Y INC	USD	95	0,22	0	0,00
US74251V1026 - ACCIONES PRINCIPAL FINANCIAL	USD	94	0,22	0	0,00
US8574771031 - ACCIONES STATE STREET CORP	USD	93	0,21	0	0,00
US03076C1062 - ACCIONES AMERIPRISE FINANCIAL	USD	97	0,22	0	0,00
US49338L1035 - ACCIONES KEYSIGHT TECHNOLOGIE	USD	100	0,23	0	0,00
US7443201022 - ACCIONES PRUDENTIAL FINANCIAL	USD	98	0,22	0	0,00
US0010551028 - ACCIONES AFLAC INC	USD	100	0,23	0	0,00
US0527691069 - ACCIONES AUTODESK INC	USD	106	0,24	0	0,00
GB00BN7SWP63 - ACCIONES GSK PLC	GBP	115	0,26	0	0,00
US0758871091 - ACCIONES BECTON DICKINSON AND	USD	103	0,24	0	0,00
US1255231003 - ACCIONES CIGNA CORP	USD	127	0,29	0	0,00
CA8911605092 - ACCIONES TORONTO DOMINIUM BAN	CAD	105	0,24	0	0,00
US6974351057 - ACCIONES PALO ALTO NETWORKS	USD	110	0,25	0	0,00
AU0000224040 - ACCIONES WOODSIDE ENERGY GROU	AUD	18	0,04	0	0,00
AU000000COH5 - ACCIONES COCHLEAR LTD	AUD	39	0,09	0	0,00
JP3892100003 - ACCIONES SUMIMOTO MITSUI TRUS	JPY	26	0,06	0	0,00
US45784P1012 - ACCIONES INSULET CORP	USD	27	0,06	0	0,00
CA8667961053 - ACCIONES SUN LIFE FINANCIAL	CAD	46	0,11	0	0,00
US29530P1021 - ACCIONES ERIE INDEMNITY CO	USD	68	0,15	0	0,00
SE0005190238 - ACCIONES TELE2 AB	SEK	24	0,05	0	0,00
JP3351100007 - ACCIONES SYSMEX CORP	JPY	66	0,15	0	0,00
US5502411037 - ACCIONES LUMEN TECHNOLOGIES	USD	79	0,18	0	0,00
CA87262K1057 - ACCIONES TMX GROUP LTD	CAD	28	0,07	0	0,00
CA05577W2004 - ACCIONES BRP INC	CAD	85	0,19	0	0,00
FR0000054470 - ACCIONES UBISOFT ENTERTAINMEN	EUR	82	0,19	0	0,00
US14316J1088 - ACCIONES CARLYLE GROUP INC	USD	85	0,19	0	0,00
US42226K1051 - ACCIONES HEALTHCARE REALTY TR	USD	86	0,20	0	0,00
AU000000FMG4 - ACCIONES FORTESCUE METALS GRO	AUD	91	0,21	0	0,00
AU000000TCL6 - ACCIONES TRANSURBAN GROUP	AUD	92	0,21	0	0,00
US88160R1014 - ACCIONES TESLA MOTORS INC	USD	279	0,64	0	0,00
HK2388011192 - ACCIONES BOC HONG KONG HOLDIN	HKD	87	0,20	0	0,00
CA6330671034 - ACCIONES NATIONAL BANK OF CAN	CAD	20	0,05	0	0,00
CA45823T1066 - ACCIONES INTACT FINANCIAL COR	CAD	95	0,22	0	0,00
AU000000IEL5 - ACCIONES IDP EDUCATION LTD	AUD	86	0,20	0	0,00
US5705351048 - ACCIONES MARKEL CORP	USD	64	0,15	0	0,00
US37959E1029 - ACCIONES GLOBE LIFE INC	USD	14	0,03	0	0,00
US12685J1051 - ACCIONES CABLE ONE INC	USD	31	0,07	0	0,00
JP3951600000 - ACCIONES UNICHARM CORPORATION	JPY	40	0,09	0	0,00
JP3942600002 - ACCIONES YAMAHA CORPORATION	JPY	91	0,21	0	0,00
JP3778630008 - ACCIONES BANDAI NAMCO HOLDING	JPY	86	0,20	0	0,00
JP3639650005 - ACCIONES PAN PACIFIC INTERNAT	JPY	87	0,20	0	0,00
JP3519400000 - ACCIONES CHUGAI PHARMACEUTICA	JPY	66	0,15	0	0,00
JP3358000002 - ACCIONES SHIMANO INC	JPY	80	0,18	0	0,00
JP3198900007 - ACCIONES ORIENTAL LAND CO LTD	JPY	97	0,22	0	0,00
XS2183935274 - ACCIONES INVESCO	EUR	0	0,00	297	2,00
US5341871094 - ACCIONES LINCOLN NATIONAL COR	USD	88	0,20	0	0,00
CA0636711016 - ACCIONES BANK OF MONTREAL	CAD	111	0,26	0	0,00
SG1V61937297 - ACCIONES SINGAPUR AIRLINES	SGD	85	0,19	0	0,00
US8334451098 - ACCIONES SNOWFLAKE INC	USD	74	0,17	0	0,00
GB00BFMBMT84 - ACCIONES SENSATA TECHNOLOGIES	USD	83	0,19	0	0,00
JP3932000007 - ACCIONES YASKAWA ELECTRIC	JPY	85	0,19	0	0,00

Descripción de la inversión y emisor	Divisa	Periodo actual		Periodo anterior	
		Valor de mercado	%	Valor de mercado	%
DE000A161408 - ACCIONES HELLOFRESH SE	EUR	57	0,13	0	0,00
GB00BVYVFW23 - ACCIONES AUTO TRADER GROUP	GBP	76	0,17	0	0,00
GB00BKF81C65 - ACCIONES M&G PLC	GBP	79	0,18	0	0,00
US65249B1098 - ACCIONES NEWS CORPORATION	USD	88	0,20	0	0,00
DK0060227585 - ACCIONES CHR HANSEN HOLDING	DKK	86	0,20	0	0,00
CA45075E1043 - ACCIONES IA FINANCIAL CORP IN	CAD	89	0,20	0	0,00
DE000A12DM80 - ACCIONES SCOUT24 SE	EUR	83	0,19	0	0,00
US0235861004 - ACCIONES AMERCO	USD	90	0,21	0	0,00
JP3689500001 - ACCIONES ORACLE CORP JAPAN	JPY	87	0,20	0	0,00
US7703231032 - ACCIONES ROBERT HALF INTERNAT	USD	93	0,21	0	0,00
US24906P1093 - ACCIONES DENTSPLY SIRONA INC	USD	84	0,19	0	0,00
US8962391004 - ACCIONES TRIMBLE INC	USD	89	0,20	0	0,00
CA8849037095 - ACCIONES THOMSON REUTERS CORP	CAD	92	0,21	0	0,00
US0708301041 - ACCIONES BATH & BODY WORKS IN	USD	26	0,06	0	0,00
CH0002497458 - ACCIONES SGS SA	CHF	92	0,21	0	0,00
US34959J1088 - ACCIONES FORTIVE CORPORATION	USD	93	0,21	0	0,00
JP3266400005 - ACCIONES KUBOTA CORPORATION	JPY	88	0,20	0	0,00
BMG0450A1053 - ACCIONES ARCH CAPITAL GROUP	USD	38	0,09	0	0,00
US9892071054 - ACCIONES ZEBRA TECHNOLOGIES	USD	91	0,21	0	0,00
US3666511072 - ACCIONES GARTNER INC	USD	97	0,22	0	0,00
JP3830800003 - ACCIONES BRIDGESTONE CORP	JPY	89	0,20	0	0,00
US7591EP1005 - ACCIONES REGIONS FINANCIAL CO	USD	91	0,21	0	0,00
SG1504926220 - ACCIONES OVERSEA-CHINESE BANK	SGD	97	0,22	0	0,00
US92345Y1064 - ACCIONES VERISK ANALYTICS INC	USD	96	0,22	0	0,00
US7607591002 - ACCIONES REPUBLIC SERVICES IN	USD	97	0,22	0	0,00
US0404131064 - ACCIONES ARISTA NETWORKS INC	USD	12	0,03	0	0,00
US40434L1052 - ACCIONES HP INC	USD	73	0,17	0	0,00
US5926881054 - ACCIONES METTLER -TOLEDO INTL	USD	94	0,22	0	0,00
US74144T1088 - ACCIONES T ROWE PRICE GROUP	USD	95	0,22	0	0,00
US5738741041 - ACCIONES MARVELL TECHNOLOGY	USD	28	0,06	0	0,00
AU000000MQG1 - ACCIONES MACQUARIE GROUP LTD	AUD	94	0,22	0	0,00
US0640581007 - ACCIONES BNY MELLON CORP	USD	96	0,22	0	0,00
US8716071076 - ACCIONES SYNOPSIS INC	USD	108	0,25	0	0,00
CH0102993182 - ACCIONES TE CONNECTIVITY LTD	USD	99	0,23	0	0,00
US46266C1053 - ACCIONES IQVIA HOLDINGS INC	USD	98	0,22	0	0,00
US7766961061 - ACCIONES ROPER TECHNOLOGIES	USD	99	0,23	0	0,00
US1266501006 - ACCIONES CVS HEALTH CORP	USD	78	0,18	0	0,00
CH0044328745 - ACCIONES CHUBB LTD	USD	122	0,28	0	0,00
HK0000069689 - ACCIONES AIA GROUP LTD	HKD	56	0,13	0	0,00
GB00BMVP7Y09 - ACCIONES ROYALTY PHARMA PLC	USD	56	0,13	0	0,00
CA13645T1003 - ACCIONES CANADIAN PACIFIC RAI	CAD	28	0,07	0	0,00
US67066G1040 - ACCIONES INVIDIA CORP	USD	173	0,39	0	0,00
NO0010161896 - ACCIONES DNB BANK ASA	NOK	89	0,20	0	0,00
US4595061015 - ACCIONES INTERNATIONAL FLAVOR	USD	91	0,21	0	0,00
US5500211090 - ACCIONES LULULEMON ATHLETICA	USD	97	0,22	0	0,00
GB00B10RZP78 - ACCIONES UNILEVER	EUR	139	0,32	0	0,00
JP3435750009 - ACCIONES 3M INC	JPY	88	0,20	0	0,00
US9224751084 - ACCIONES VEEVA SYSTEMS INC	USD	98	0,22	0	0,00
US78409V1044 - ACCIONES S&P GLOBAL INC	USD	49	0,11	0	0,00
US7433151039 - ACCIONES PROGRESSIVE CORP/THE	USD	40	0,09	0	0,00
US6541061031 - ACCIONES NIKE INC	USD	122	0,28	0	0,00
US46120E6023 - ACCIONES INTUITIVE SURGICAL	USD	116	0,26	0	0,00
DK0060448595 - ACCIONES COLOPLAST A/S	DKK	12	0,03	0	0,00
JP3463000004 - ACCIONES TAKEDA PHARMACEUTICA	JPY	104	0,24	0	0,00
US0378331005 - ACCIONES APPLE INC	USD	1.086	2,49	0	0,00
US5184391044 - ACCIONES ESTEE LAUDER COMP	USD	104	0,24	0	0,00
IE00B4BNMY34 - ACCIONES ACCENTURE PLC-CL A	USD	160	0,37	0	0,00
CA82509L1076 - ACCIONES SHOPIFY INC	CAD	44	0,10	0	0,00
US58733R1023 - ACCIONES MERCADOLIBRE INC	USD	17	0,04	0	0,00
US42250P1030 - ACCIONES HEALTHPEAK PROPERTI	USD	87	0,20	0	0,00
US8636671013 - ACCIONES STRYKER CORP	USD	116	0,27	0	0,00
US70450Y1038 - ACCIONES PAYPAL HOLDINGS INC	USD	109	0,25	0	0,00
AT0000652011 - ACCIONES ERSTE GROUP BANK AG	EUR	88	0,20	0	0,00
US0162551016 - ACCIONES ALIGN TECHNOLOGY INC	USD	8	0,02	0	0,00
CH1175448666 - ACCIONES STRAUMAN HOLDING AG	CHF	62	0,14	0	0,00
US78410G1040 - ACCIONES SBA COMMUNICATIONS	USD	88	0,20	0	0,00
GB0031638363 - ACCIONES INTERTEK GROUP PLC	GBP	90	0,21	0	0,00
US92343V1044 - ACCIONES VERIZON COMMUNICATIO	USD	156	0,36	0	0,00
DK0060534915 - ACCIONES NOVO NORDISK A/S	DKK	165	0,38	0	0,00
US95040Q1040 - ACCIONES WELLTOWER INC	USD	96	0,22	0	0,00
US2971781057 - ACCIONES ESSEX PROPERTY TRUST	USD	91	0,21	0	0,00
US22822V1017 - ACCIONES CROWN CASTLE INTL CO	USD	53	0,12	0	0,00
US58463J3041 - ACCIONES MEDICAL PROPERTIES	USD	85	0,19	0	0,00
FR0000064578 - ACCIONES FONCIERE DES REGIONS	EUR	91	0,21	0	0,00

Descripción de la inversión y emisor	Divisa	Periodo actual		Periodo anterior	
		Valor de mercado	%	Valor de mercado	%
US1011211018 - ACCIONES BOSTON PROPERTIES IN	USD	89	0,20	0	0,00
US92276F1003 - ACCIONES VENTAS INC	USD	87	0,20	0	0,00
IE00BTN1Y115 - ACCIONES MEDTRONIC PLC	USD	133	0,31	0	0,00
US0846707026 - ACCIONES BERKSHIRE HATHAWAY	USD	9	0,02	0	0,00
US64110L1061 - ACCIONES NETFLIX INC	USD	138	0,32	0	0,00
GB00BH4HKS39 - ACCIONES VODAFONE GROUP PLC	GBP	96	0,22	0	0,00
SE0007100599 - ACCIONES SVENSKA HANDELSBANK	SEK	24	0,06	0	0,00
DE000A1J5RX9 - ACCIONES TELEFONICA, S.A.	EUR	82	0,19	0	0,00
US58933Y1055 - ACCIONES MERCK & CO	USD	185	0,42	0	0,00
US09062X1037 - ACCIONES BIOGEN IDEC INC	USD	69	0,16	0	0,00
US4448591028 - ACCIONES HUMANA INC	USD	114	0,26	0	0,00
FR0006174348 - ACCIONES BUREAU VERITAS SA	EUR	92	0,21	0	0,00
US9285634021 - ACCIONES VMWARE INC	USD	10	0,02	0	0,00
US40412C1018 - ACCIONES HCA HOLDINGS INC	USD	103	0,23	0	0,00
NL0000395903 - ACCIONES WOLTERS KLUWER NV	EUR	100	0,23	0	0,00
DE0005200000 - ACCIONES BEIERSDORF AG	EUR	93	0,21	0	0,00
US0268747849 - ACCIONES AMERICAN IN GROUP	USD	99	0,23	0	0,00
US3755581036 - ACCIONES GILEAD SCIENCES INC	USD	120	0,27	0	0,00
DE000BASF111 - ACCIONES BASF AG	EUR	103	0,24	0	0,00
GB00B2B0DG97 - ACCIONES REED ELSEVIER NV	EUR	110	0,25	0	0,00
GB0006776081 - ACCIONES PEARSON PLC	GBP	92	0,21	0	0,00
CH0038863350 - ACCIONES NESTLE SA	CHF	226	0,52	0	0,00
US92826C8394 - ACCIONES VISA INC	USD	217	0,50	0	0,00
NL0000009827 - ACCIONES KONINKLIJKE DSM NV	EUR	9	0,02	0	0,00
US89417E1091 - ACCIONES TRAVELERS PROP CASU	USD	102	0,23	0	0,00
US91324P1021 - ACCIONES UNITEDHEALTH GROUP I	USD	69	0,16	0	0,00
US57636Q1040 - ACCIONES MASTERCARD INC	USD	197	0,45	0	0,00
BE0003565737 - ACCIONES KBC GROEP NV	EUR	65	0,15	0	0,00
NL0000303709 - ACCIONES AEGON NV	EUR	85	0,20	0	0,00
FI0009007884 - ACCIONES ELISA OYP-A SHARES	EUR	86	0,20	0	0,00
US9418481035 - ACCIONES WATERS CORP	USD	92	0,21	0	0,00
GB0007099541 - ACCIONES PRUDENTIAL PLC	GBP	98	0,22	0	0,00
US3703341046 - ACCIONES GENERAL MILLS INC	USD	104	0,24	0	0,00
US2441991054 - ACCIONES DEERE & CO	USD	130	0,30	0	0,00
US0200021014 - ACCIONES ALLSTATE CORP/THE	USD	100	0,23	0	0,00
IT0000072618 - ACCIONES BANCA INTESA SPA	EUR	97	0,22	0	0,00
FR0000121667 - ACCIONES ESSILORLUXOTTICA SA	EUR	106	0,24	0	0,00
FR0000121220 - ACCIONES SODEXO SA	EUR	90	0,21	0	0,00
FR0014003TT8 - ACCIONES DASSAULT SYSTEMES SA	EUR	99	0,23	0	0,00
US5797802064 - ACCIONES MCCORMICK AND COMPAN	USD	89	0,20	0	0,00
US98956P1021 - ACCIONES ZIMMER HOLDINGS INC-	USD	68	0,16	0	0,00
US6934751057 - ACCIONES PNC FINANCIAL SERVIC	USD	113	0,26	0	0,00
CH0012032048 - ACCIONES ROCHE HOLDING AG	CHF	195	0,45	0	0,00
US0079031078 - ACCIONES ADVANCED MICRO DEVIC	USD	108	0,25	0	0,00
DE0007164600 - ACCIONES SAP SE	EUR	130	0,30	0	0,00
US8064071025 - ACCIONES HENRY SCHEIN INC	USD	88	0,20	0	0,00
US9139031002 - ACCIONES UNIVERSAL HEALTH SER	USD	85	0,20	0	0,00
US4523271090 - ACCIONES ILLUMINA INC	USD	100	0,23	0	0,00
US2193501051 - ACCIONES CORNING INC	USD	93	0,21	0	0,00
US7140461093 - ACCIONES PERKINELMER INC	USD	92	0,21	0	0,00
CH0011075394 - ACCIONES ZURICH FINANCIAL SER	CHF	59	0,13	0	0,00
FR0000125338 - ACCIONES CAPGEMINI SE	EUR	105	0,24	0	0,00
IL0010824113 - ACCIONES CHECK POINT SOFTWARE	USD	92	0,21	0	0,00
US00846U1016 - ACCIONES AGILENT TECH	USD	101	0,23	0	0,00
NL0000009082 - ACCIONES KONINKLIJKE KPN NV	EUR	88	0,20	0	0,00
US59156R1086 - ACCIONES METLIFE INC	USD	104	0,24	0	0,00
US17275R1023 - ACCIONES CISCO SYSTEMS	USD	161	0,37	0	0,00
DE0006231004 - ACCIONES INFINEON TECHNOLOGIE	EUR	99	0,23	0	0,00
US7475251036 - ACCIONES QUALCOMM	USD	10	0,02	0	0,00
US2546871060 - ACCIONES WALT DISNEY	USD	24	0,06	0	0,00
US8807701029 - ACCIONES ITERADYNE INC	USD	87	0,20	0	0,00
US4612021034 - ACCIONES INTUIT INC	USD	132	0,30	0	0,00
DE0007236101 - ACCIONES SIEMENS AG	EUR	124	0,28	0	0,00
US0605051046 - ACCIONES BANK OF AMERICA CORP	USD	182	0,42	0	0,00
US4180561072 - ACCIONES HABSBRO INC.	USD	86	0,20	0	0,00
FI0009000681 - ACCIONES NOKIA OYJ	EUR	99	0,23	0	0,00
CH0008742519 - ACCIONES SWISSCOM AG	CHF	89	0,20	0	0,00
US68389X1054 - ACCIONES ORACLE CORPORATION	USD	126	0,29	0	0,00
US4592001014 - ACCIONES IBM	USD	132	0,30	0	0,00
US1941621039 - ACCIONES COLGATE-PALMOLIVE CO	USD	106	0,24	0	0,00
US7427181091 - ACCIONES PROCTER & GAMBLE	USD	219	0,50	0	0,00
US7170811035 - ACCIONES PFIZER	USD	198	0,45	0	0,00
US5949181045 - ACCIONES MICROSOFT CORP	USD	857	1,96	0	0,00
US5010441013 - ACCIONES KROGER CO	USD	98	0,22	0	0,00

Descripción de la inversión y emisor	Divisa	Periodo actual		Periodo anterior	
		Valor de mercado	%	Valor de mercado	%
FR0000120404 - ACCIONES ACCOR SA	EUR	78	0,18	0	0,00
<b>TOTAL RV COTIZADA</b>		21.131	48,39	297	2,00
<b>TOTAL RV NO COTIZADA</b>		0	0,00	0	0,00
<b>TOTAL RV PENDIENTE ADMISIÓN A COTIZACIÓN</b>		0	0,00	0	0,00
<b>TOTAL RENTA VARIABLE</b>		21.131	48,39	297	2,00
LU1908247213 - PARTICIPACIONES BLACKROCK LUXEMBOURG	EUR	3.939	9,02	0	0,00
IE00BF4J0300 - PARTICIPACIONES INVESCO	EUR	0	0,00	440	2,96
IE00BYZ8Y044 - PARTICIPACIONES NEWTON INVESTMENT	EUR	0	0,00	705	4,74
LU0853555893 - PARTICIPACIONES JPMORGAN INVESTMENTS	EUR	0	0,00	708	4,76
LU1373033965 - PARTICIPACIONES BLACKROCK LUXEMBOURG	EUR	0	0,00	1.481	9,96
FR0000098683 - PARTICIPACIONES LAZARD FRERES GESTIO	EUR	0	0,00	425	2,86
LU1731833056 - PARTICIPACIONES FIDELITY FUNDS	EUR	0	0,00	901	6,06
LU1481584016 - PARTICIPACIONES FLOSSBACH V S INVEST	EUR	0	0,00	1.488	10,01
LU1170327289 - PARTICIPACIONES BLUEBAY ASSET MANAGE	EUR	8.660	19,82	1.925	12,95
LU0278087860 - PARTICIPACIONES VONTOBEL FUND	EUR	0	0,00	1.790	12,04
LU0888974473 - PARTICIPACIONES BLACKROCK LUXEMBOURG	EUR	0	0,00	410	2,76
LU1719994219 - PARTICIPACIONES INVESTEC ASSET MANAG	EUR	0	0,00	1.250	8,41
IE00B3D3J5M15 - PARTICIPACIONES HERMES INVESTMENT MA	EUR	0	0,00	433	2,91
IE00BSZLQL65 - PARTICIPACIONES MIZUNICH & CO IRELAN	EUR	4.342	9,94	1.522	10,24
<b>TOTAL IIC</b>		16.941	38,78	13.477	90,66
<b>TOTAL DEPÓSITOS</b>		0	0,00	0	0,00
<b>TOTAL ENTIDADES DE CAPITAL RIESGO + otros</b>		0	0,00	0	0,00
<b>TOTAL INVERSIONES FINANCIERAS EXTERIOR</b>		39.614	90,70	13.773	92,66
<b>TOTAL INVERSIONES FINANCIERAS</b>		39.702	90,90	13.773	92,66

Notas: El período se refiere al final del trimestre o semestre, según sea el caso.

Los productos estructurados suponen un 0,00% de la cartera de inversiones financieras del fondo o compartimento.

## 11. Información sobre la política de remuneración

Mediolanum Gestión, SGIIC, S.A como sociedad perteneciente al Grupo Bancario Mediolanum, sigue las directrices emanadas por este grupo en materia de Políticas de Remuneración e Incentivación y cuenta con una política de remuneración propia aprobada por el Consejo de Administración de Mediolanum Gestión, que además incorpora los requerimientos de la normativa tanto española como europea con relación a la remuneración de las gestoras de IIC. La política es compatible con una gestión adecuada y eficaz de los riesgos y con la estrategia empresarial, los objetivos, los valores y los intereses a largo plazo propios y de las IIC que gestiona.

La política se revisa de forma anual y se realizan las modificaciones oportunas. En la revisión de 2021 respecto el año anterior, se han modificado 2 elementos de la política:

1. El refuerzo de la alineación de la remuneración variable con la creación de valor a largo plazo y con la sostenibilidad, en una perspectiva ESG: con la Inclusión de objetivos de sostenibilidad 2021 para el colectivo de responsables con Bonus.
2. Asimismo, se ha incorporado el resultado de la unidad de negocio Mediolanum Gestión, que funcionará como un Gate adicional, para contemplar el pago del Bonus del Director General de MG.

En base a esta política, el importe total abonado por Mediolanum Gestión, SGIIC, S.A. a su personal durante el ejercicio 2021 ha ascendido a 392.346,66 euros de remuneración fija correspondiente a 9 empleados y 15.000 euros de remuneración variable que corresponde a 1 empleado. Los importes de la remuneración variable a corto plazo son los devengados en el 2020 que fueron abonados en el año 2021.

Hay 1 alto cargo cuya retribución fija ha ascendido a 120.771,53 euros y 15.000 euros de retribución variable, correspondiente a 1 empleado, No existe una remuneración ligada a la comisión de gestión variable de la IIC. No existen beneficios discrecionales en forma de aportaciones a planes de pensiones. No hay ningún empleado cuya actuación tenga una incidencia material en el perfil de riesgo de las IIC.

La actividad de gestión de las inversiones de la cartera de las IIC se encuentra delegada para las diferentes IIC en las entidades TREA Asset Management, SGIIC, S.A. y MEDIOLANUM INTERNATIONAL FUNDS Ltd. (MIFL)

La remuneración del personal de la gestora prevé un componente fijo que recompensa el rol y alcance de responsabilidades y un posible componente de incentivación (variable). Los componentes variables se perciben en función de la consecución de determinados objetivos: empresariales, considerando el Beneficio Neto Consolidado Target referido al Grupo Mediolanum; individuales, siguiendo una evaluación cuantitativa y cualitativa de funciones.

El sistema de incentivación previsto considera la concesión del componente variable anual si se cumplen los objetivos a nivel de Grupo Mediolanum, de acuerdo con un esquema de cálculo que tiene en cuenta: RARORAC (Risk Adjusted Return On Risk Adjusted Capital):  $\geq 0\%$ ; Liquidity Coverage Ratio (LCR):  $> 100\%$ ; y Total Capital Ratio (TCR): superior al coeficiente del capital vinculante y la existencia de un exceso de capital sobre los requisitos de patrimonio previstos para el conglomerado financiero. Además, se han introducido parámetros de alineación al riesgo en relación a los resultados del propio Grupo en España, y en concreto en relación a la solvencia y a las exigencias de liquidez a corto plazo. Los 2 indicadores de riesgo del grupo en España son:

- Ratio de solvencia de la entidad - CET1 (Common Equity Tier 1) - (requerimientos de capital del supervisor para la entidad) - Overall Capital Ratio (OCR): ? 0%
- Exigencias de liquidez a corto plazo (30d situación tensionada) de sup de Basilea - Liquidity Coverage Ratio (LCR): ? 100%.

## **12. Información sobre las operaciones de financiación de valores, reutilización de las garantías y swaps de rendimiento total (Reglamento UE 2015/2365)**

Durante el periodo, el fondo no ha realizado operaciones de financiación de valores, reutilización de las garantías, ni swaps de rendimiento total.