



Grupo Banco Sabadell

*Boletín de información financiera
Primer trimestre de 2003*

Resultados del primer trimestre

El Grupo Banco Sabadell obtiene un beneficio neto atribuido de 68,78 millones de euros, un 6,7% más que en el año anterior, y el margen de explotación crece un 20,8%

- El crecimiento y la consolidación, objetivos del ejercicio, caracterizan la evolución del Grupo en un trimestre en el que la inversión crediticia interanual aumenta un 17,6% y los recursos gestionados, un 8,8%. El beneficio antes de impuestos es un 13,6% superior.
- La reducción en un 2,3% de los gastos de explotación mejora sustancialmente la ratio de eficiencia del trimestre, que se sitúa por debajo del 50%.
- La ratio de morosidad (0,49%) baja en relación con el año 2002 y se mantiene como una de las mejores del sector. La cobertura sobre riesgos dudosos y en mora supera el 347%.

Sabadell, 15 de abril de 2003. La actividad comercial del Banco Sabadell ha evolucionado positivamente durante el primer trimestre del año 2003, alcanzando así los objetivos de crecimiento de volúmenes fijados para el período y consiguiendo, al mismo tiempo, la contención de los gastos y la mejora de la eficiencia previstas.

Al cierre trimestral, el balance del Grupo Banco Sabadell es un 6,4% superior al del 31 de marzo de 2002 y totaliza 28.013,01 millones de euros.

De un año a otro, la inversión crediticia ha aumentado en 3.338,69 millones de euros, un 17,6% más, con un crecimiento del crédito comercial (7%), del *factoring* (12,17%) y de las hipotecas, que se han incrementado en un 21,3%.

La calidad del activo ha evolucionado en paralelo al crecimiento de la inversión, lo que ha situado la tasa de morosidad en el 0,49%, porcentaje inferior al registrado en el mismo período del año pasado. Esta reducción de la tasa de morosidad y las provisiones realizadas conllevan que la cobertura sobre los riesgos dudosos y en mora sea ahora del 347,52%, 39,89 puntos superior a la del mismo trimestre del año anterior.

Los recursos de clientes en balance han crecido un 7,1% y se han situado en los 21.646,56 millones de euros, con un incremento del 11,6% de los depósitos.

El total de recursos gestionados de clientes ha aumentado en 2.307,97 millones de euros, un 8,8% más que en el pasado año, y ha alcanzado los 28.533,65 millones de euros. En esta partida, destacan especialmente los fondos de inversión garantizados, que crecen un 30,7%, y los de pensiones, que se incrementan en casi un 10%, con una favorable evolución de los asociativos, que han crecido un 65,6%, y los de empresa, que han aumentado un 18,3% más.

Márgenes y resultados

El margen de intermediación trimestral se ha incrementado en 12,30 millones de euros, un 7% más, hasta los 187,85 millones de euros, a pesar del mantenimiento de la tendencia bajista de los tipos de interés y su incidencia en la evolución de los resultados financieros.

Las comisiones por servicios se han incrementado en un 3,3% en comparación con un año atrás. Las comisiones derivadas de la formalización de seguros de vida han crecido un 31,6%.

El margen básico obtenido ha sido de 257,24 millones de euros, un 5,2% más que en el año 2002, y el margen ordinario se ha incrementado en un 7,4%, hasta los 267,96 millones de euros. Los resultados por operaciones financieras han sido un 109% superiores a los del año anterior.

La reducción de los gastos, uno de los objetivos prioritarios del Grupo para todo el ejercicio de 2003, se ha hecho realidad gracias al esfuerzo de renovación tecnológica llevado a cabo en los dos últimos años, de modo que, durante el primer trimestre, se ha avanzado con decisión en este sentido en relación con el pasado año.

Los gastos de explotación se han reducido un 2,3%, en especial los administrativos, que disminuyen un 4%, y el margen de explotación ha mejorado sustancialmente hasta alcanzar los 122,07 millones de euros, con un incremento del 20,8%. Esta contención del gasto corriente ha repercutido en una mejora importante de la eficiencia, cuya ratio se ha situado por debajo del 50% en este trimestre.

Por otra parte, el crecimiento de la inversión crediticia y la política habitual del Banco han determinado que las dotaciones para insolvencias aumentasen un 42,5%, destinándose a ellas un total de 31,90 millones de euros, de los que 8,4 millones de euros son para dotaciones genéricas y 20,58 millones de euros para el Fondo Estadístico para Insolvencias, que se ha incrementado en un 107,22%, con relación al mes de marzo del pasado año.

Al cierre del primer trimestre, el Grupo Banco Sabadell ha obtenido un beneficio antes de impuestos de 117,83 millones de euros, lo que representa un incremento porcentual del 13,6% respecto al mismo período del año anterior.

Una vez deducidos los impuestos, que se han incrementado un 27,4%, y distribuida la parte de los beneficios correspondiente a los minoritarios, el beneficio neto atribuido ha sido de 68,78 millones de euros, un 6,7% superior al obtenido en marzo de 2002.

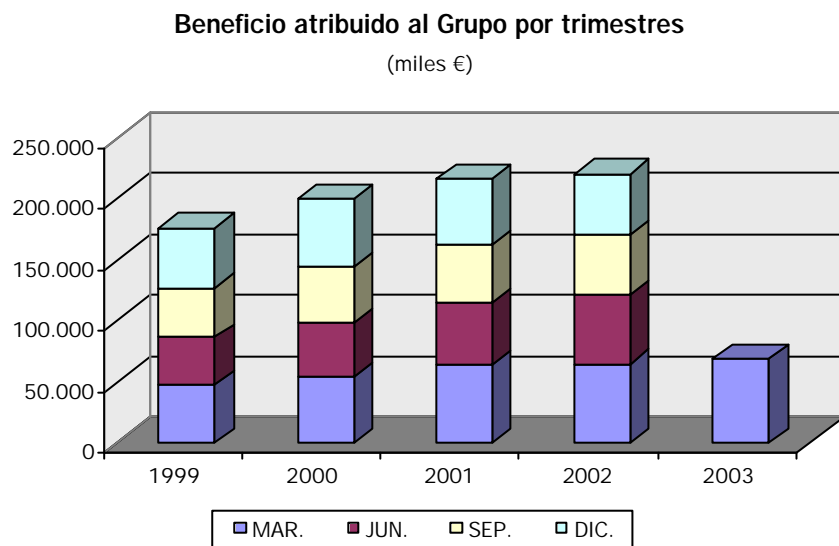
Acción y dividendos

La Junta General anual se ha convocado para el próximo día 24 de abril y en su transcurso se someterá a la aprobación de los accionistas el pago de un dividendo complementario de 0,26 céntimos por acción.

Este dividendo se hará efectivo el día 29 de abril y, junto con el dividendo a cuenta pagado el pasado 2 de noviembre, representa un dividendo total bruto, para el ejercicio de 2002, de 0,50 euros por acción, lo que implica un *pay out* del 46,28%.

A 14 de abril de 2003, la cotización de la acción Banco Sabadell es de 15,18 euros, un 10% superior a la del cierre del ejercicio, mientras que, en el mismo período, el IBEX 35 ha subido un 7,48%.

El promedio de transacciones diarias de la acción Banco Sabadell en los dos últimos meses ha sido de 68.000, que contrasta favorablemente con la media contabilizada en el año 2002.



Datos significativos

	31.3.2002	31.3.2003	Variación	
			Absoluta	Relativa (%)
Magnitudes (miles €):				
Fondos propios	2.334.236	2.038.243	-295.993	-12,7
Activos totales	26.335.137	28.013.013	1.677.876	6,4
Inversión crediticia bruta de clientes	18.992.521	22.331.216	3.338.695	17,6
Recursos de clientes en balance	20.212.877	21.646.559	1.433.682	7,1
De los que: depósitos de clientes	18.144.851	20.249.193	2.104.342	11,6
Patrimonio en fondos de inversión	4.654.856	4.545.171	-109.685	-2,4
Patrimonio en fondos de pensiones	1.371.548	1.507.628	136.080	9,9
Recursos gestionados de clientes	26.225.683	28.533.653	2.307.970	8,8
Resultados (miles €):				
Margen de intermediación	175.547	187.850	12.303	7,0
Margen básico	244.427	257.237	12.810	5,2
Margen ordinario	249.559	267.962	18.403	7,4
Margen de explotación	101.026	122.073	21.047	20,8
Beneficio antes de impuestos	103.705	117.825	14.120	13,6
Resultado atribuido al Grupo	64.441	68.782	4.341	6,7
Ratios				
Rentabilidad y eficiencia (%):				
ROA (<i>beneficio neto sobre activos totales medios</i>)	1,03	1,03		
ROE (<i>beneficio neto atribuido al Grupo sobre rec. propios medios</i>)	11,14	13,66		
ROE ajustada (<i>aislando efecto fondo comercio BCP y Banco Herrero</i>)	15,88	16,03		
Eficiencia (<i>gastos gener. adm. sobre margen ordinario</i>)	54,77	49,82		
Costes totales sobre margen ordinario (<i>total gastos y otros resultados de explotación sobre margen ordinario</i>)	59,52	54,44		
Ratio de capital (normativa BIS) (%)	11,05	11,52		
Gestión del riesgo:				
Riesgos morosos y dudosos (<i>miles €</i>)	115.590	123.358	7.768	6,7
Provisiones para insolvencias (<i>miles €</i>)	355.588	428.694	73.106	20,6
Ratio de morosidad (%)	0,52	0,49	-0,03	
Ratio de cobertura de morosidad (%)	307,63	347,52	39,89	
Ratio de cobertura de morosidad (<i>con garantías hipotec.</i>)(%)	328,01	371,24	43,23	
Medios:				
Oficinas	918	924	6	0,7
Empleados	7.773	7.632	-141	-1,8
Acciones:				
Número de acciones	204.002.736	204.002.736	0	0,0
Número de accionistas	50.358	49.537	-821	-1,6

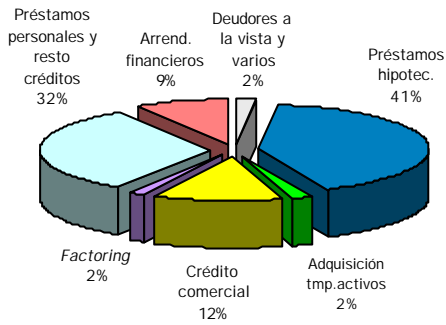
Balance consolidado

(miles €)	31.3.2002	31.3.2003	Variación relativa (%)
Activo:			
Caja y depósitos en bancos centrales	452.101	346.103	-23,4
Deuda del Estado	483.477	1.003.789	107,6
Entidades de crédito	3.292.019	2.211.808	-32,8
Créditos sobre clientes	18.972.270	21.616.866	13,9
Obligaciones y otros valores de renta fija	704.324	685.472	-2,7
Acciones y otros títulos de renta variable	213.756	154.057	-27,9
Participaciones	128.089	160.022	24,9
Participaciones en empresas del Grupo	167.853	234.865	39,9
Activos inmateriales	52.505	19.616	-62,6
Fondo de comercio de consolidación	545.354	214.508	-60,7
Activos materiales	446.521	451.159	1,0
Acciones propias	5.394	16.058	197,7
Otros activos	555.153	510.985	-8,0
Cuentas de periodificación	208.022	234.245	12,6
Pérdidas en sociedades consolidadas	108.299	153.460	41,7
Total	26.335.137	28.013.013	6,4
Pasivo:			
Entidades de crédito	2.112.840	2.774.284	31,3
Débitos a clientes	17.058.250	17.068.912	0,1
Débitos representados por valores negociables	2.859.420	3.982.440	39,3
Otros pasivos	686.960	687.336	0,1
Cuentas de periodificación	260.128	260.573	0,2
Provisiones para riesgos y cargas	232.441	96.523	-58,5
Fondo para riesgos bancarios generales	3.240	3.237	-0,1
Diferencia negativa de consolidación	3.001	3.319	10,6
Beneficio consolidado del ejercicio	67.329	71.488	6,2
Pasivos subordinados	295.207	595.207	101,6
Intereses minoritarios	308.392	261.933	-15,1
Capital	102.001	102.001	0,0
Primas de emisión	1.116.706	749.609	-32,9
Reservas	956.563	1.094.176	14,4
Reservas de revalorización	34.900	34.900	0,0
Reservas en sociedades consolidadas	237.759	227.075	-4,5
Total	26.335.137	28.013.013	6,4
Cuentas de orden:			
Pasivos contingentes	2.915.123	3.275.056	12,3
Compromisos	7.181.358	7.374.807	2,7
Total	10.096.481	10.649.863	5,5

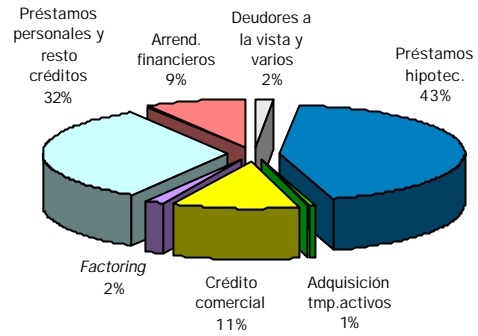
Inversiones crediticias

(miles €)	31.3.2002	31.3.2003	Variación relativa (%)
Crédito a las administraciones públicas	126.405	131.982	4,4
Crédito comercial	2.134.435	2.283.574	7,0
Préstamos con garantía hipotecaria	7.372.837	8.967.634	21,6
Préstamos personales	2.533.489	2.702.408	6,7
Cuentas de crédito	2.942.562	3.700.790	25,8
Deudores con otras garantías reales	202.481	254.847	25,9
Deudores a la vista y varios	366.390	323.767	-11,6
Adquisición temporal de activos	348.048	130.107	-62,6
Arrendamientos financieros	1.570.724	1.837.311	17,0
Operaciones de <i>factoring</i>	337.348	378.450	12,2
Crédito al sector residente	17.808.314	20.578.888	15,6
Crédito comercial	28.722	30.985	7,9
Préstamos con garantía hipotecaria	268.085	298.223	11,2
Préstamos personales	835.163	657.116	-21,3
Cuentas de crédito	56.332	113.799	102,0
Deudores con otras garantías reales	34.004	33.173	-2,4
Deudores a la vista y varios	5.729	29.848	421,0
Arrendamientos financieros	10.216	9.328	-8,7
Operaciones de <i>factoring</i>	93	63	-32,3
Crédito al sector no residente	1.238.344	1.172.535	-5,3
Activos dudosos	103.526	104.277	0,7
TOTAL INVERSIÓN CREDITICIA BRUTA	19.276.589	21.987.682	14,1
Fondo para insolvencias	-304.319	-370.816	21,9
TOTAL INVERSIÓN CREDITICIA NETA EN BALANCE	18.972.270	21.616.866	13,9
Adquisición temporal de activos y otros	-647.557	-430.024	-33,6
Activos titulizados	363.489	773.558	112,8
Fondo para insolvencias	304.319	370.816	21,9
TOTAL INVERSIÓN CREDITICIA BRUTA DE CLIENTES	18.992.521	22.331.216	17,6

**Crédito al sector residente a
31.03.2002**

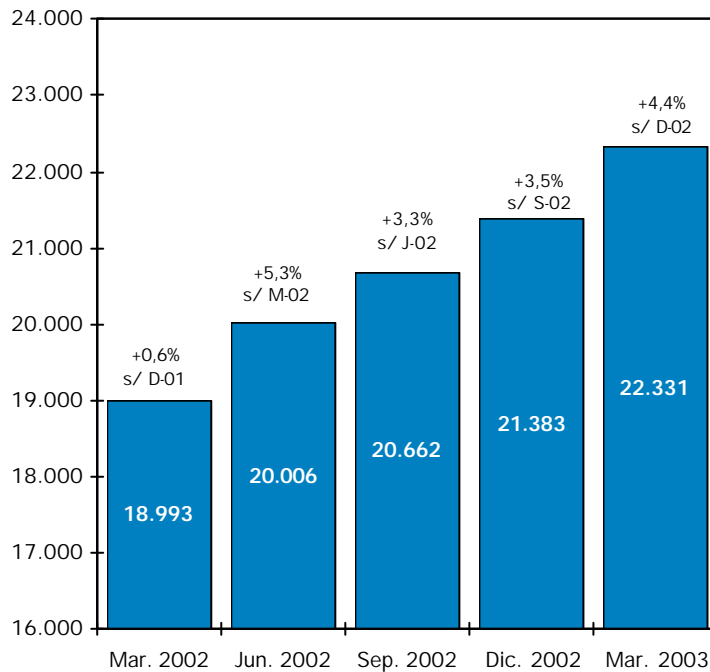


**Crédito al sector residente a
31.03.2003**



Inversión crediticia bruta de clientes

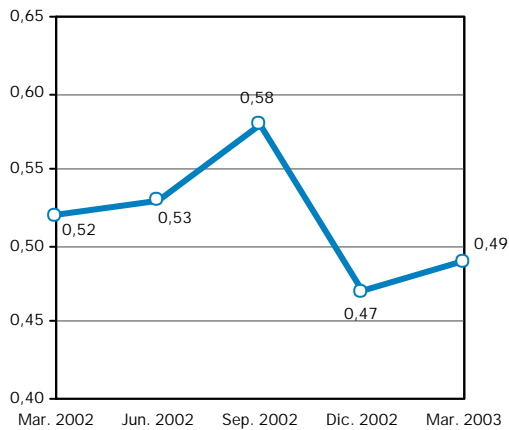
(millones €)



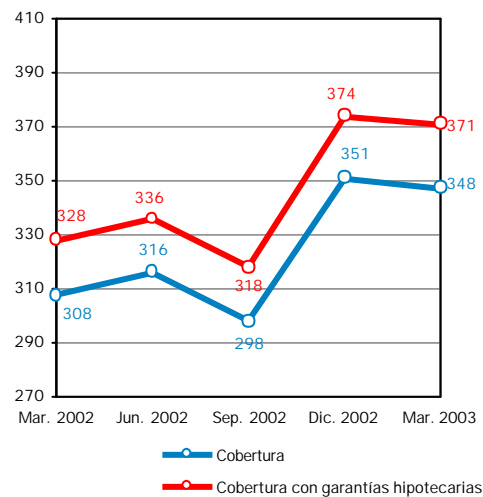
Morosidad

(miles €)	31.3.2002	31.3.2003	Variación	
			Absoluta	Relativa %
Riesgos morosos y dudosos:				
Saldo inicial ejercicio (1 de enero)	100.861	114.617	13.756	13,6
Incremento por nueva morosidad	44.600	42.529	-2.071	-4,6
Recuperaciones	-22.215	-22.904	-689	3,1
Amortizaciones	-7.656	-10.884	-3.228	42,2
TOTAL RIESGOS MOROSOS Y DUDOSOS	115.590	123.358	7.768	6,7
Inversión crediticia bruta	19.276.589	21.987.682	2.711.093	14,1
Pasivos contingentes	2.915.123	3.275.056	359.933	12,3
TOTAL RIESGOS	22.191.712	25.262.738	3.071.026	13,8
RATIO DE MOROSIDAD (%)	0,52	0,49	-0,03	
Fondo para insolvencias cobertura específica	59.601	52.050	-7.551	-12,7
Fondo para insolvencias cobertura genérica	184.793	216.024	31.231	16,9
Fondo para insolvencias cobertura estadística	111.194	160.620	49.426	44,5
TOTAL FONDO PARA INSOLVENCIAS	355.588	428.694	73.106	20,6
RATIO DE COBERTURA DE MOROSIDAD (%)	307,63	347,52	39,89	
RATIO DE COBERTURA DE MOROSIDAD (%) <i>(con garantías hipotecarias)</i>	328,01	371,24	43,23	

Evolución de la ratio de morosidad (%)

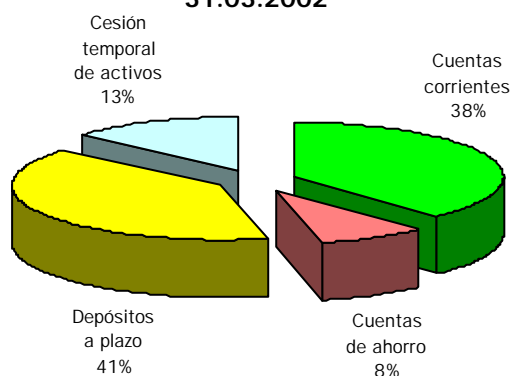
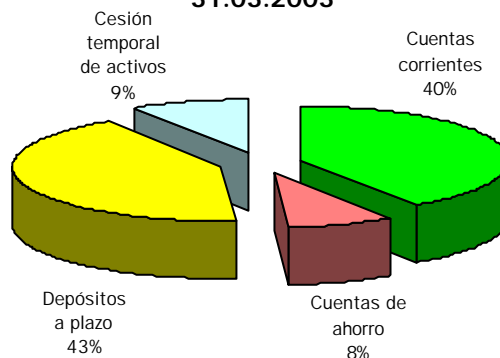


Evolución de la ratio de cobertura de morosidad (%)



Recursos de clientes en balance

(miles €)	31.3.2002	31.3.2003	Variación relativa (%)
Acreedores administraciones públicas	115.165	145.345	26,2
Cuentas corrientes	5.805.717	6.192.084	6,7
Cuentas de ahorro	1.255.221	1.265.393	0,8
Depósitos a plazo	6.117.128	6.450.430	5,4
Cesión temporal de activos	2.055.361	1.388.299	-32,5
Acreedores del sector residente	15.233.427	15.296.206	0,4
Cuentas corrientes	506.291	604.737	19,4
Cuentas de ahorro	9.088	9.827	8,1
Depósitos a plazo	1.181.706	1.003.730	-15,1
Cesión temporal de activos	12.573	9.067	-27,9
Acreedores del sector no residente	1.709.658	1.627.361	-4,8
Empréstitos y otros valores negociables	2.859.420	3.982.440	39,3
Pasivos subordinados	295.207	595.207	101,6
TOTAL RECURSOS DE CLIENTES EN BALANCE	20.212.877	21.646.559	7,1
De los que: depósitos de clientes	18.144.851	20.249.193	11,6

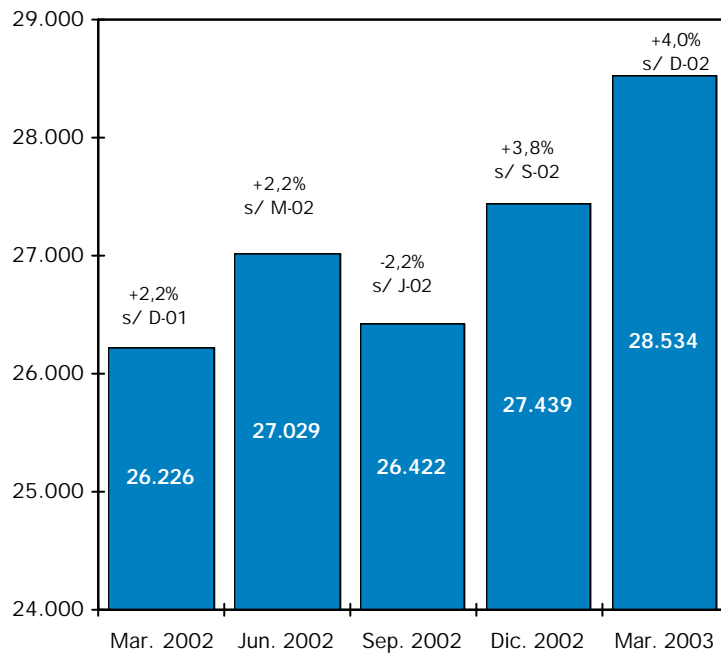
Recursos del sector residente a
31.03.2002Recursos del sector residente a
31.03.2003

Recursos gestionados de clientes

(miles €)	31.3.2002	31.3.2003	Variación relativa (%)
Total recursos de clientes en balance	20.212.877	21.646.559	7,1
Fondos de inversión	4.654.856	4.545.171	-2,4
Fondos de pensiones	1.371.548	1.507.628	9,9
Seguros (<i>provisiones matemáticas</i>)	2.035.807	2.212.775	8,7
Otros recursos	736.103	693.538	-5,8
Ajustes de consolidación	-2.785.508	-2.072.018	-25,6
TOTAL RECURSOS GESTIONADOS DE CLIENTES	26.225.683	28.533.653	8,8

Recursos gestionados de clientes

(millones €)



Rendimientos y costes

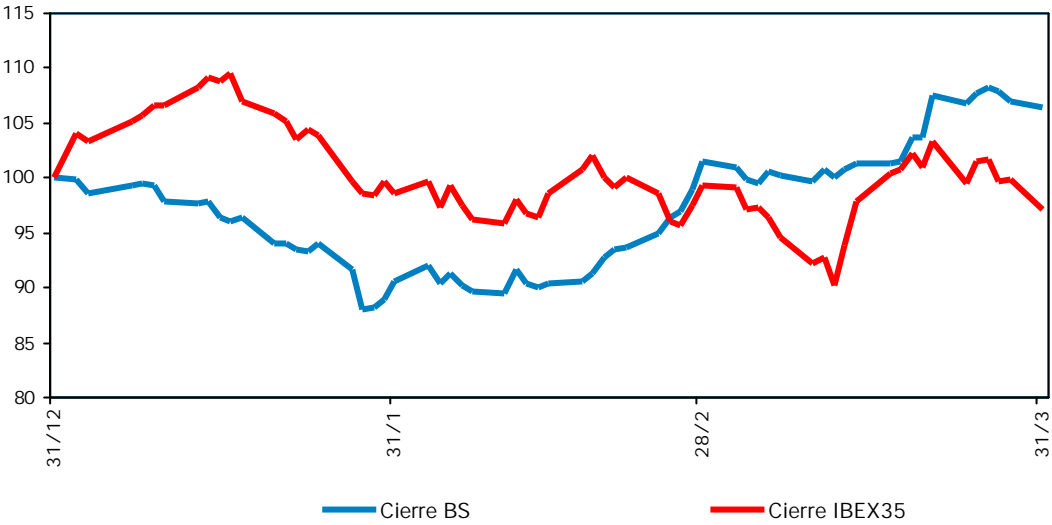
(miles €)	31.3.2002			31.3.2003		
	Volumen	Tipo %	Resultados	Volumen	Tipo %	Resultados
Caja y bancos centrales	538.137	1,54	2.045	364.466	1,94	1.746
Entidades de crédito	3.318.136	3,99	32.632	2.333.408	3,17	18.235
Créditos a clientes	18.885.056	5,85	272.560	21.253.275	5,21	273.071
Cartera renta fija y deuda Estado	1.113.910	4,19	11.519	1.677.377	4,57	18.913
Cartera renta variable	516.657	0,30	387	554.583	5,65	7.722
Activo material e inmaterial	1.076.125	---	---	685.432	---	---
Otros activos	797.947	---	---	878.352	---	---
TOTAL INVERSIÓN	26.245.968	4,93	319.143	27.746.893	4,67	319.687
Entidades de crédito	4.987.624	-4,01	-49.271	6.278.947	-3,03	-46.836
Recursos de clientes	15.157.327	-2,10	-78.549	16.020.396	-1,85	-72.960
Cesión temporal de activos y otros	1.908.350	-3,35	-15.776	1.811.467	-2,70	-12.041
Otros pasivos	1.493.967	---	---	1.339.154	---	---
Fondos especiales	277.450	---	---	129.936	---	---
Recursos propios	2.421.250	---	---	2.166.993	---	---
TOTAL RECURSOS	26.245.968	-2,22	-143.596	27.746.893	-1,93	-131.837
Diferencial		2,71			2,75	

Resultados consolidados

(miles €)	31.3.2002	31.3.2003	Variación	
			Absoluta	Relativa %
Productos financieros	319.143	319.687	544	0,2
Costes financieros	-143.596	-131.837	11.759	-8,2
MARGEN DE INTERMEDIACIÓN	175.547	187.850	12.303	7,0
Comisiones netas	68.880	69.387	507	0,7
Comisiones derivadas de operaciones de riesgo	20.933	20.910	-23	-0,1
Comisiones de servicios	28.118	29.050	932	3,3
Comisiones fondos inversión, pensiones y seguros	19.829	19.427	-402	-2,0
MARGEN BÁSICO	244.427	257.237	12.810	5,2
Resultados de las operaciones financieras	5.132	10.725	5.593	109,0
MARGEN ORDINARIO	249.559	267.962	18.403	7,4
Otros productos de explotación	3.016	2.193	-823	-27,3
Gastos generales de administración	-136.679	-133.489	3.190	-2,3
Gastos de personal	-90.160	-88.837	1.323	-1,5
Gastos generales y tributos	-46.519	-44.652	1.867	-4,0
Amortizaciones inmovilizado	-12.898	-12.583	315	-2,4
Otras cargas de explotación	-1.972	-2.010	-38	1,9
MARGEN DE EXPLOTACIÓN	101.026	122.073	21.047	20,8
Resultados sociedades puestas en equivalencia	11.610	10.164	-1.446	-12,5
Amortización del fondo de comercio de consolidación	-2.487	-3.155	-668	26,9
Resultados por operaciones Grupo	-953	2.649	3.602	--
Amortización y provisiones para insolvencias	-22.397	-31.907	-9.510	42,5
Saneamiento de inmovilizaciones financieras (<i>neto</i>)	189	-17	-206	--
Resultados extraordinarios (<i>neto</i>)	16.717	18.018	1.301	7,8
BENEFICIO ANTES DE IMPUESTOS	103.705	117.825	14.120	13,6
Impuesto sobre sociedades	-36.376	-46.337	-9.961	27,4
BENEFICIO CONSOLIDADO NETO	67.329	71.488	4.159	6,2
Resultado atribuido a la minoría	-2.888	-2.706	182	-6,3
BENEFICIO ATRIBUIDO AL GRUPO	64.441	68.782	4.341	6,7

La acción Banco Sabadell

	31.3.2003
	euros
<u>Accionistas y contratación</u>	
Accionistas (número)	49.537
Acciones en circulación (número)	204.002.736
Contratación media diaria (número de acciones)	67.896
Contratación media diaria (miles €)	923
Contratación total anual (número de acciones)	4.209.573
Contratación total anual (miles €)	57.221
Índice de liquidez (contratación total anual s/ acciones en circulación)	2,06%
<u>Cotizaciones</u>	
Cotización de inicio (30.12.02) (puntos)	13,80
Cotización máxima (26.03.03) (puntos)	14,99
Cotización mínima (30.01.03) (puntos)	12,10
Cotización última (31.03.03) (puntos)	14,70
Revalorización	6,52%
Capitalización bursátil (miles €)	2.998.840
Ibex 35 (30.12.02) (puntos)	6.036,90
Ibex 35 (31.03.03) (puntos)	5.870,50
Revalorización	-2,76%
Índice sector bancario (30.12.02) (puntos)	915,86
Índice sector bancario (31.03.03) (puntos)	783,24
Revalorización	-14,48%
Ratios bursátiles	
Valor contable de la acción	10,41
Beneficio atribuido al Grupo por acción	1,35
PER 2002 (precio / BPA)	10,90



Base 100: 31.12.02