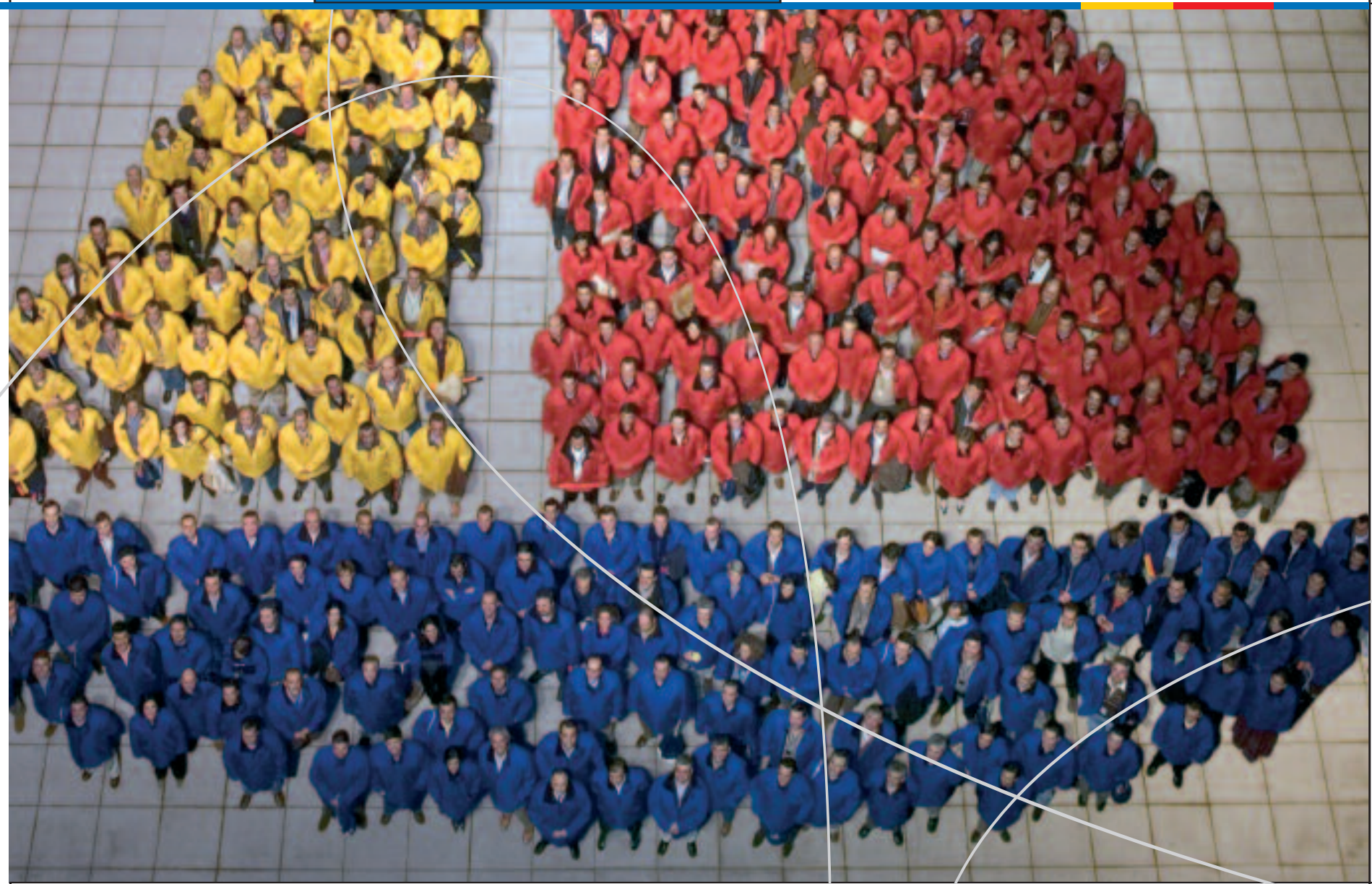


2006

INFORMACIÓN FINANCIERA

JUNIO



Grupo Banesto. Datos relevantes

Datos a junio de 2006 y comparación con 2005

(Datos en miles de euros)

BALANCE	30/6/06	30/6/05	Var.
Activos totales	93.789.268	73.297.203	28,0%
Activos ponderados por riesgo	58.486.320	50.291.570	16,3%
Recursos propios	3.178.165	2.862.136	11,0%
Inversión crediticia (*)	55.570.154	45.489.153	22,2%
Recursos totales gestionados	75.692.486	63.912.320	18,4%
Morosos / Riesgos (%)	0,45	0,54	-
Cobertura (%)	388,77	349,55	-

(*) Ajustada a titulaciones de créditos.

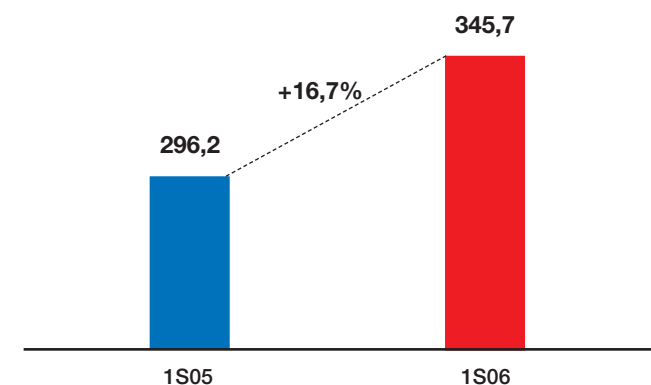
CUENTA DE RESULTADOS	30/6/06	30/6/05	Var.
Margen de Intermediación	594.225	538.347	10,4%
Comisiones netas y actividad de seguros	309.188	285.208	8,4%
Margen ordinario	969.021	879.632	10,2%
Costes de explotación netos	388.006	373.300	3,9%
Margen de explotación	582.056	503.051	15,7%
Resultado antes de Impuestos	510.760	435.640	17,2%
Resultado atribuible al Grupo	345.706	296.184	16,7%
Ratio eficiencia (%) (*)	38,78	41,60	-

(*) Calculado sobre últimos doce meses.

OTRA INFORMACIÓN	30/6/06	30/6/05	Var.
Empleados	9.534	9.512	22
Oficinas	1.732	1.701	31

Resultado atribuible

En millones de euros



	30/6/06	30/6/05
Ratio Bis	10,56%	11,85%
Tier 1	6,66%	7,22%
ROE (*)	19,54%	18,70%
ROA (*)	0,75%	0,79%
RORWA (*)	1,15%	1,14%

(*) Calculado sobre últimos doce meses.

Datos por acción	30/6/06	30/6/05	Var.
Cotización al cierre del periodo	13,76	11,30	21,8%
Beneficio del periodo	0,50	0,43	16,7%
VTC por acción	5,08	4,55	11,6%
PER (*)	15,41	14,63	-
Precio sobre VTC	2,71	2,48	-

(*) Calculado sobre últimos doce meses.

Índice

1. Comentarios generales	4
2. Evolución de resultados consolidados	6
Cuenta de resultados consolidados	6
Notas explicativas a los estados financieros	7
Rendimiento medio de los activos y coste medio de los recursos	8
Comisiones y actividad de seguros	9
Costes de explotación	9
Margen ordinario por áreas de negocio	9
3. Balance	10
Balance de situación consolidado	10
Crédito a clientes y recursos de clientes	11
Capital	12
Estado de cambios en patrimonio	12
Morosidad y provisiones	13
4. Anexos: series trimestrales	14

1. Comentarios generales

- El beneficio neto obtenido en el primer semestre de 2006 ha sido de 345,7 millones de euros, un 16,7% más que el primer semestre del año anterior, con crecimientos del 10,2% en el margen ordinario y del 15,7% en el margen de explotación.
- La inversión crediticia ha aumentado un 22,2% y los recursos gestionados de clientes un 18,4%.
- La morosidad se ha situado en el 0,45%, frente al 0,54% de junio de 2005 y la cobertura con provisiones supone un 388,8%.

El modelo de negocio de Banesto, de crecimiento con rentabilidad y eficiencia, ha continuado dando excelentes resultados durante el primer semestre de 2006, llevando al Grupo Banesto a la obtención en este periodo de unos beneficios de calidad, con importantes mejoras en márgenes y ratios, en línea con los objetivos marcados para este año.

El margen de intermediación ha alcanzado los 594,2 millones de euros, un 10,4 mayor que el obtenido en el primer semestre de 2005, gracias tanto al crecimiento equilibrado y sostenido del negocio, como a una adecuada gestión de precios y diferenciales.

Los ingresos netos por servicios y de la actividad de seguros han ascendido a 309,2 millones de euros, y son un 8,4% superiores a los registrados en el mismo periodo de 2005. Su desagregación muestra un avance del 9,0% de las comisiones cobradas por servicios, que han tenido una equilibrada evolución en todos sus componentes. Las derivadas de fondos de inversión y pensiones, que han sido de 95,3 millones, tienen un crecimiento interanual del 3,6%, consolidando la tendencia de mejora ya apuntada en el primer trimestre del año. Los ingresos generados por la actividad de seguros, continúan con un comportamiento muy positivo, y ha supuesto unos ingresos de 36,3 millones de euros, con un crecimiento interanual del 37,4%.

La distribución de productos de tesorería a clientes, sigue siendo el principal generador de resultados por operaciones financieras, que han ascendido en los seis primeros meses de 2006 a 65,5 millones, con un avance del 17,6% respecto a igual periodo de 2005.

Resultante de todo ello, el margen ordinario obtenido en el primer semestre de 2006 ha sido de 969,0 millones de euros, que supone un crecimiento interanual del 10,2%.

Por áreas de negocio, el 90,1% del margen ordinario ha sido generado por la banca doméstica, (Comercial y Corporativa), que en su conjunto han alcanzado unos ingresos de 872,5 millones de euros, con un crecimiento respecto a los seis primeros meses de 2005 del 10,9%. Los ingresos del área de Mercados han registrado una mejora del 12,1% y los resultados de Actividades corporativas, que suponen únicamente el 1,8% del margen ordinario total del Grupo, han sido ligeramente inferiores a los del primer semestre del año anterior.

Los resultados netos de las sociedades no financieras han alcanzado los 65,6 millones de euros, un 16,7% más que en el primer semestre de 2005.

Los costes de explotación netos han aumentado un 3,9%, variación coherente con la disciplina de control de costes del Grupo y dentro de los objetivos de eficiencia y rentabilidad en que se enmarca el plan de expansión de red de Banesto. Unida al avance del margen ordinario, el ratio de eficiencia ha registrado una nueva mejora, y se ha situado al cierre de junio de 2006 en el 38,8%, frente al 41,6% registrado un año antes (ambos calculados sobre un periodo de doce meses).

Consecuencia de todo lo anterior, el margen de explotación del primer semestre de 2006 ha sido de 582,1 millones de euros, con un aumento del 15,7% respecto al generado en el mismo periodo del año precedente.

Las dotaciones netas para insolvencias han supuesto 88,8 millones de euros, un 19,8% más que las realizadas en el primer semestre de 2005. Este aumento es consecuencia básicamente del crecimiento del negocio. En este sentido, la dotación a la provisión genérica ha sido de 78,9 millones de euros y supone el 89% de esta línea. Por su parte, gracias al mantenimiento de los bajos niveles de morosidad, las provisiones específicas netas han supuesto únicamente 9,9 millones de euros.

La evolución descrita de ingresos y gastos ha generado en el primer semestre de 2006, un beneficio antes de impuestos de 510,8 millones de euros, un 17,2% más que igual periodo de 2005. Considerada la previsión de impuestos, el beneficio neto atribuible al grupo ha alcanzado los 345,7 millones, con una mejora interanual del 16,7%.

2. Evolución de resultados consolidados

Grupo Banesto - Resultados consolidados

(Datos en miles de euros)

	30/6/06	30/6/05	Diferencia	
			Absoluta	Relativa
Productos financieros	1.486.039	1.153.322	332.717	28,8
Costes financieros	891.814	614.975	276.839	45,0
MARGEN DE INTERMEDIACIÓN	594.225	538.347	55.878	10,4
Rtdos. entidades valoradas por el método de la participación	68	356	(288)	(80,9)
Comisiones netas	272.898	258.804	14.094	5,4
Fondos de inversión y pensiones	95.324	91.996	3.328	3,6
Comisiones por servicios	177.574	166.808	10.766	6,5
Actividad de seguros	36.290	26.404	9.886	37,4
Resultados por operaciones financieras	65.540	55.721	9.819	17,6
MARGEN ORDINARIO	969.021	879.632	89.389	10,2
Resultados netos sociedades no financieras	65.631	56.216	9.415	16,7
Costes de Explotación netos	388.006	373.300	14.706	3,9
a) Personal	300.565	288.638	11.927	4,1
b) Generales	103.600	100.208	3.392	3,4
c) Recuperación de gastos	(16.159)	(15.546)	(613)	3,9
Amortizaciones y saneamientos	49.120	47.243	1.877	4,0
Otros productos y cargas de explotación netos	(15.470)	(12.254)	(3.216)	26,2
MARGEN DE EXPLOTACIÓN	582.056	503.051	79.005	15,7
Pérdidas por deterioro de activos	91.119	71.420	19.699	27,6
Inversión crediticia (neta)	88.765	74.086	14.679	19,8
Otros saneamientos	2.354	(2.666)	5.020	n.s.
Otros resultados netos	19.823	4.009	15.814	394,5
RESULTADO ANTES DE IMPUESTOS	510.760	435.640	75.120	17,2
Impuesto sobre sociedades	165.044	139.453	25.591	18,4
RESULTADO CONSOLIDADO DEL EJERCICIO	345.716	296.187	49.529	16,7
Resultado atribuido a la minoría	10	3	7	233,3
RESULTADO ATRIBUIBLE AL GRUPO	345.706	296.184	49.522	16,7

Notas explicativas a los estados financieros

Los estados financieros presentados en este folleto se han preparado aplicando las Normas Internacionales de Información Financiera adoptadas por la Unión Europea (NIIF-UE), cuyo desarrollo y adaptación al sector de entidades de crédito en España, fue realizado mediante la Circular 4/2004, emitida por el Banco de España.

Las bases de presentación de estos estados financieros, los principios de consolidación y los principios y políticas contables y criterios de valoración aplicados, son los descritos en las Notas 1 y 2 de la Memoria incluidas en las Cuentas Anuales Consolidadas del Grupo Banco Español de Crédito del ejercicio 2005.

No se han modificado ninguna de dichas bases o principios, recogidos en las mencionadas cuentas anuales.

Las NIIF-UE incluyen en el perímetro de consolidación a todas las sociedades que forman el grupo donde se tenga el control de gestión, independientemente del tipo de actividad desarrollada por las mismas.

En este sentido los resultados correspondientes a Banesto Seguros, figuran junto con las comisiones cobradas por sociedades del Grupo por comercialización de seguros, en la línea de la cuenta de pérdidas y ganancias "Actividad de seguros". Los resultados aportados por el resto de sociedades consolidables no financieras donde se posee más del 50% se presentan agrupados en la línea "Resultado neto de sociedades no financieras", por el porcentaje de participación que se posee. Y los resultados aportados por las sociedades no financieras donde se posee menos del 50% de participación se presentan en la línea "Resultados de entidades valoradas por el método de la participación".

Lógicamente, como consecuencia de esto, los dividendos repartidos por estas sociedades, no figuran registrados en la cuenta consolidada. De esta forma, se presenta una estructura de información que permite un mejor análisis financiero de la evolución del negocio.

Rendimiento medio de los empleos

(Datos en miles de euros)

ACTIVO	1 semestre 2006			1 semestre 2005			Variación 06/05		
	Saldo medio	% Tipo medio	Productos	Saldo medio	% Tipo medio	Productos	Por volumen	Por tipo	TOTAL
Caja y entidades de crédito	19.505.965	2,74	267.513	15.483.832	2,14	165.995	43.119	58.399	101.518
Crédito clientes euros	47.788.419	3,98	951.288	38.467.754	3,76	723.498	175.256	52.534	227.790
Sector Público	648.489	2,82	9.156	624.742	2,52	7.863	299	994	1.293
Sector Residente	45.972.617	4,01	921.653	37.094.181	3,80	704.145	168.536	48.972	217.508
Sector No Residente	1.167.313	3,51	20.479	748.831	3,07	11.490	6.421	2.568	8.989
Crédito a clientes en moneda extranjera	1.372.671	4,66	32.003	1.232.394	4,07	25.065	2.853	4.085	6.938
Cartera de valores y activos financieros	12.106.717	3,34	202.206	11.643.703	3,35	194.997	7.754	(545)	7.209
Activos medios remunerados	80.773.771	3,60	1.453.010	66.827.683	3,32	1.109.555	228.983	114.472	343.455
Participaciones	621.293	0,00	0	547.453	0,00	0	0	0	0
Activos Materiales	751.329	0,00	0	658.427	0,00	0	0	0	0
Otros activos	2.504.670	2,64	33.029	3.075.388	2,85	43.767	(8.122)	(2.616)	(10.738)
Activos totales medios	84.651.063	3,51	1.486.039	71.108.951	3,24	1.153.322	220.860	111.857	332.717

Coste medio de los recursos

(Datos en miles de euros)

PASIVO	1 semestre 2006			1 semestre 2005			Variación 06/05		
	Saldo medio	% Tipo medio	Costes	Saldo medio	% Tipo medio	Costes	Por volumen	Por tipo	TOTAL
Entidades crédito y otros pasivos financieros	15.912.490	2,51	200.085	13.413.302	1,90	127.679	23.789	48.617	72.406
Recursos clientes euros	37.821.807	1,76	331.910	32.905.699	1,48	243.980	36.016	51.914	87.930
Sector Público	5.691.496	2,49	70.776	4.906.643	2,36	57.853	9.254	3.669	12.923
Sector Privado	20.045.968	1,16	116.708	17.412.411	0,93	80.613	12.192	23.903	36.095
Sector No Residente	1.230.385	2,00	12.302	918.303	1,63	7.505	2.551	2.246	4.797
CTA's	10.853.959	2,43	132.124	9.668.342	2,03	98.009	12.019	22.096	34.115
Recursos clientes en moneda extranjera	1.870.331	3,89	36.406	1.537.447	2,52	19.359	4.192	12.855	17.047
Empréstitos	20.083.531	2,63	264.471	14.501.334	2,26	163.865	63.079	37.527	100.606
Financiación Subordinada y capital con naturaleza de pasivo financiero	2.189.468	3,23	35.347	2.250.720	2,82	31.768	(865)	4.443	3.579
Total recursos con coste	77.877.627	2,23	868.219	64.608.502	1,82	586.652	126.211	155.357	281.568
Otros fondos	3.384.326	1,39	23.595	3.418.945	1,66	28.323	(287)	(4.442)	(4.729)
Recursos Propios	3.389.110	0,00	0	3.081.504	0,00	0	0	0	0
Recursos totales medios	84.651.063	2,11	891.814	71.108.951	1,73	614.975	125.924	150.915	276.839

Comisiones y actividad de seguros

(Datos en miles de euros)

	30/6/06	30/6/05	Diferencia	
			Absoluta	Relativa %
Comisiones por servicios	238.907	219.231	19.676	9,0
Servicios cobros y pagos	132.493	130.565	1.928	1,5
Riesgos	42.388	38.973	3.415	8,8
Servicios de valores	20.602	18.845	1.757	9,3
Otras	43.424	30.848	12.576	40,8
Actividad de seguros	36.290	26.404	9.886	37,4
Gestión de fondos de inversión y pensiones	95.324	91.996	3.328	3,6
Comisiones pagadas	(61.333)	(52.423)	(8.910)	17,0
Total comisiones	309.188	285.208	23.980	8,4

Costes de explotación

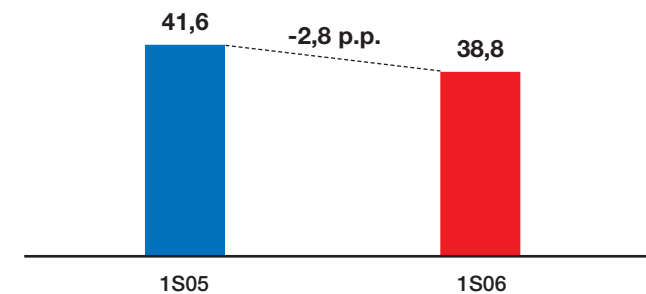
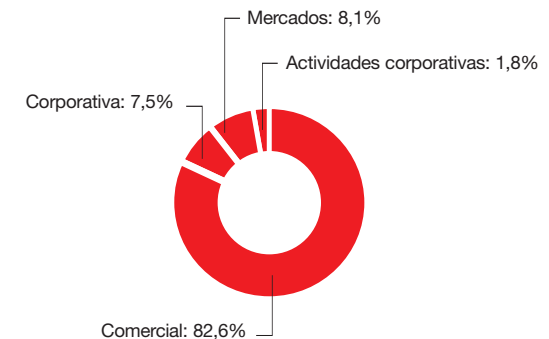
(Datos en miles de euros)

	30/6/06	30/6/05	Diferencia	
			Absoluta	Relativa %
Gastos generales de administración netos	388.006	373.300	14.706	3,9
Personal	300.565	288.638	11.927	4,1
Sueldos y salarios	220.903	211.854	9.049	4,3
Cargas sociales	55.710	53.451	2.259	4,2
Resto	23.952	23.333	619	2,7
Generales	103.600	100.208	3.392	3,4
Inmuebles, instalaciones y material	27.968	26.851	1.117	4,2
Informática y comunicaciones	30.568	30.510	58	0,2
Publicidad y propaganda	8.718	7.704	1.014	13,2
Otros	30.602	29.576	1.026	3,5
Contribuciones e impuestos	5.744	5.567	177	3,2
Recuperación de gastos	(16.159)	(15.546)	(613)	3,9
Amortizaciones	49.120	47.243	1.877	4,0
TOTAL	437.126	420.543	16.583	3,9%
RATIO EFICIENCIA (*)	38,78%	41,60%		

(*) Excluidas amortizaciones. Calculado sobre últimos doce meses.

Ratio de eficiencia

%


Margen ordinario por áreas de negocio


(Datos en miles de euros)

	30/6/06	30/6/05	% Var.
Comercial	799.992	721.060	10,9
Corporativa	72.535	65.542	10,7
Mercados	79.463	70.871	12,1
Actividades corporativas	17.031	22.159	(23,1)
Total	969.021	879.632	10,2

3. Balance

La inversión crediticia, ajustado el efecto de las titulaciones de préstamos realizadas por el Grupo, se sitúa al cierre de junio de 2006 en 55.570 millones de euros, con un crecimiento frente al año precedente del 22,2%. El crédito al sector privado aumenta un 20,3%, con una evolución equilibrada en todas las modalidades: el crédito con garantía real crece un 21,7%, la cartera comercial un 3,4% y el resto de créditos y préstamos un 22,9%.

El aumento de la inversión ha estado acompañado de un cuidadoso control de la calidad del riesgo. La tasa de morosidad al finalizar junio de 2006 se ha situado en el 0,45%, por debajo del 0,54% registrado un año antes. En el mismo período, la tasa de cobertura también ha evolucionado positivamente, creciendo desde el 349,5% de junio de 2005 hasta el 388,8% actual.

Los recursos de clientes contabilizados en balance ascienden al 30 de junio de 2006 a 60.450 millones de euros, con un aumento interanual del 21,8% y los de fuera de balance han crecido un 6,8%. Resultante de ello, el total de recursos gestionados ha alcanzado los 75.692 millones de euros, con un avance desde junio de 2005 del 18,4%.

El capital del Banco se mantiene dentro de los niveles objetivo, con un ratio BIS del 10,7% y un Tier I del 6,7%.

Grupo Banesto – Balance de situación consolidado

(Datos en miles de euros)

Activo	30/6/06	30/6/05	Diferencia	
			Absoluta	Relativa
Caja y depósitos en Bancos Centrales	680.370	401.486	278.884	69,5
Cartera de negociación, derivados y otros activos financieros	7.889.979	8.923.015	(1.033.036)	(11,6)
Cartera de inversión a vencimiento	6.331.577	4.764.788	1.566.789	32,9
Crédito a la clientela	53.983.233	43.374.894	10.608.339	24,5
Otras inversiones crediticias	21.030.910	11.921.891	9.109.019	76,4
Participaciones	610.035	608.406	1.629	0,3
Activos materiales	770.577	673.327	97.250	14,4
Activos intangibles	75.098	73.517	1.581	2,2
Otros activos	2.315.249	2.435.111	(119.862)	(4,9)
Periodificaciones	102.240	120.768	(18.528)	(15,3)
TOTAL	93.789.268	73.297.203	20.492.065	28,0

Pasivo	30/6/06	30/6/05	Diferencia	
			Absoluta	Relativa
Cartera de negociación y otros pasivos financieros	3.112.171	2.112.381	999.790	47,3
Depósitos de la clientela	39.166.852	34.476.118	4.690.734	13,6
Debitos representados por valores negociables	21.283.322	15.162.350	6.120.972	40,4
Pasivos subordinados	2.167.005	2.241.928	(74.923)	(3,3)
Otros pasivos financieros a coste amortizado	21.436.282	12.869.802	8.566.480	66,6
Otros pasivos	57.546	105.427	(47.881)	(45,4)
Provisiones	2.587.508	2.730.029	(142.521)	(5,2)
Periodificaciones	441.997	245.353	196.644	80,1
Capital con naturaleza de pasivo financiero	62.694	65.134	(2.440)	(3,7)
Intereses minoritarios	2.818	4.015	(1.197)	(29,8)
Ajustes al patrimonio por valoración	(52.798)	126.346	(179.144)	(141,8)
Capital y reservas	3.178.165	2.862.136	316.029	11,0
Resultado del ejercicio	345.706	296.184	49.522	16,7
TOTAL	93.789.268	73.297.203	20.492.065	28,0

(Datos en miles de euros)

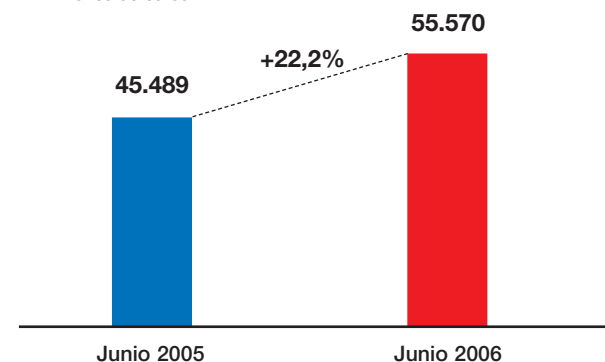
CRÉDITO A CLIENTES	30/6/06	30/6/05	% Var.
Crédito a las administraciones públicas	731.945	716.244	2,2
Crédito al sector privado	52.057.842	43.260.227	20,3
Cartera comercial	4.394.761	4.248.907	3,4
Garantía real	29.304.635	24.070.244	21,7
Otros créditos y préstamos	18.358.446	14.941.076	22,9
Crédito al sector no residente	3.445.789	2.302.648	49,6
Total Inversión	56.235.576	46.279.119	21,5
Activos dudosos	279.623	273.443	2,3
Menos: Provisiones insolvencias	(1.012.804)	(988.253)	2,5
Ajustes por valoración	67.759	(75.156)	n.s.
Total Inversión Crediticia (*)	55.570.154	45.489.153	22,2

(*) Ajustada a titulaciones de créditos (jun. 06: 1.587 millones de euros - jun. 05: 2.114 millones de euros).

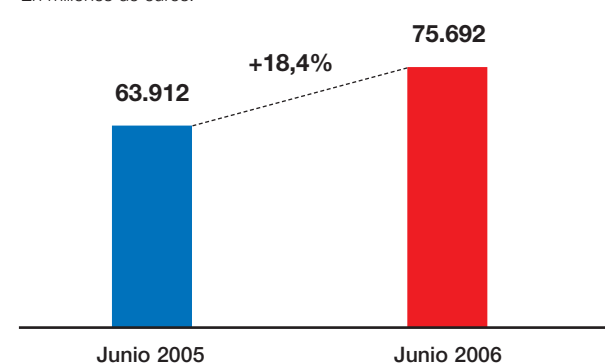
RECURSOS DE CLIENTES	30/6/06	30/6/05	% Var.
Sector público	8.068.014	8.043.213	0,3
Sector privado	27.550.254	23.730.892	16,1
Cuentas corrientes y ahorro	13.753.833	13.132.396	4,7
Imposiciones a plazo	7.912.382	6.110.393	29,5
Cesión temporal y otras cuentas	5.884.039	4.488.103	31,1
Sector no residente	3.548.585	2.702.013	31,3
Bonos y empréstitos emitidos	21.283.322	15.162.350	40,4
Recursos de balance	60.450.175	49.638.468	21,8
Fondos gestionados	15.242.311	14.273.852	6,8
Fondos de inversión	12.522.802	11.633.809	7,6
Pólizas seguros-ahorro	1.237.535	1.269.322	(2,5)
Fondos de pensiones	1.481.974	1.370.721	8,1
Recursos totales gestionados	75.692.486	63.912.320	18,4

Crédito a clientes

En millones de euros.

**Recursos de clientes**

En millones de euros.



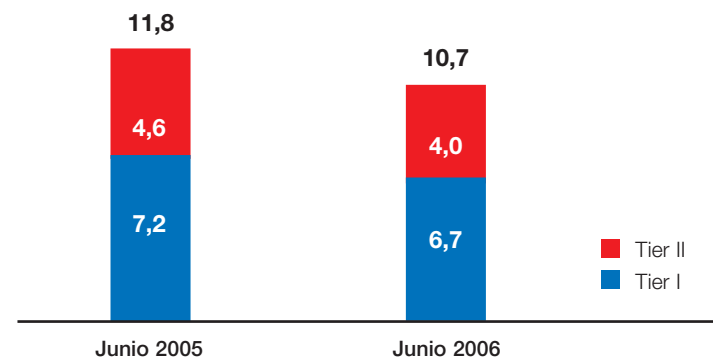
Capital

(Datos en miles de euros)

	30/6/06	30/6/05
Capital y Reservas	3.526.116	3.160.578
Intereses minoritarios y participaciones preferentes	521.646	547.095
Deducciones	(139.341)	(75.995)
Tier 1	3.908.421	3.631.678
Core Capital	3.448.648	3.084.583
Tier 2	2.331.079	2.329.049
Total Recursos Propios	6.239.500	5.960.727
Activos ponderados por riesgo	58.486.320	50.291.570
Tier 1 (%)	6,68	7,22
Tier 2 (%)	3,99	4,63
Total (%)	10,67	11,85

Ratio Bis

%

**Estado de cambios en patrimonio**

(Datos en miles de euros)

	Capital	Reservas	Ajustes por valoración	Resultados del ejercicio	Menos: Valores propios	Total patrimonio
Saldo al 31 Diciembre 2004	1.027.609	1.600.805	100.450	458.353	(442)	3.186.775
Aplicación resultado		458.353		(458.353)		0
Devolución de capital	(222.186)					(222.186)
Resultados netos reconocidos directamente en patrimonio neto			25.896			25.896
Resultado del ejercicio				296.184		296.184
Resultado operativa con valores propios		(187)			(1.816)	(2.003)
Saldo al 30 Junio 2005	805.423	2.058.971	126.346	296.184	(2.258)	3.284.666
Saldo al 31 Diciembre 2005	805.423	2.054.493	75.179	570.369	(4.610)	3.500.854
Aplicación resultado		570.369		(570.369)		0
Devolución de capital	(256.902)					(256.902)
Resultados netos reconocidos directamente en patrimonio neto			(127.977)			(127.977)
Resultado del ejercicio				345.706		345.706
Resultado operativa con valores propios		7.027			2.365	9.392
Saldo al 30 Junio 2006	548.521	2.631.889	(52.798)	345.706	(2.245)	3.471.073

EVOLUCIÓN MOROSIDAD

(Datos en miles de euros)

	30/6/06	30/6/05
Saldo inicial	282.586	297.934
Altas	106.127	90.333
Recuperaciones	(71.609)	(85.372)
Fallidos	(24.186)	(20.091)
Saldo Final	292.918	282.804
Ratio de morosidad	0,45%	0,54%

EVOLUCIÓN PROVISIONES PARA INSOLVENCIAS

(Datos en miles de euros)

	30/6/06	30/6/05
Saldo inicial	1.050.257	911.439
Dotaciones	117.770	110.804
Recuperaciones	(11.438)	(16.091)
Saneamientos y otros	(17.805)	(17.620)
Saldo Final	1.138.784	988.532
Tasa de cobertura	388,77%	349,55%

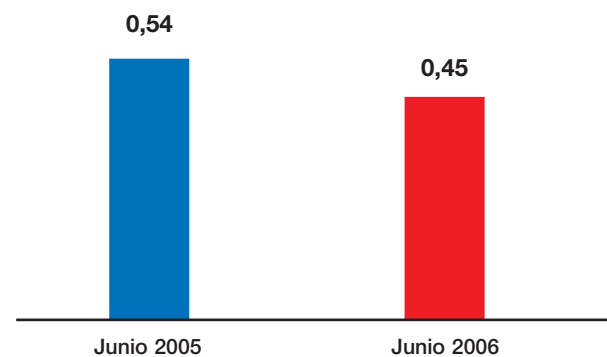
PROVISIONES

(Datos en miles de euros)

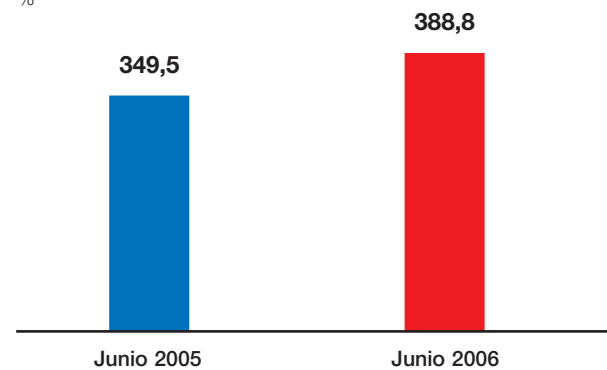
	30/6/06	Tasa de cobertura (%)
Específica	174.634	59,62
Genérica	964.150	329,15
Saldo total	1.138.784	388,77

Ratio de morosidad

%

**Tasa de cobertura**

%



4. Anexos: series trimestrales

Resultados trimestrales

(Datos en miles de euros)

	2005				2006	
	1.trim	2.trim	3.trim	4.trim	1.trim	2.trim
Productos financieros	558.301	595.021	599.969	644.316	705.075	780.964
Costes financieros	291.371	323.604	315.815	357.635	409.314	482.500
MARGEN DE INTERMEDIACIÓN	266.930	271.417	284.154	286.681	295.761	298.464
Rtdos. entidades valoradas por el método de la participación	369	(13)	130	759	176	(108)
Comisiones netas	129.327	129.477	126.375	129.054	135.468	137.430
Fondos de inversión y pensiones	47.005	44.991	44.488	45.271	48.402	46.922
Comisiones por servicios	82.322	84.486	81.887	83.783	87.066	90.508
Actividad de seguros	12.576	13.828	15.658	16.946	17.324	18.966
Resultados por operaciones financieras	29.855	25.866	22.680	26.829	34.403	31.137
MARGEN ORDINARIO	439.057	440.575	448.997	460.269	483.132	485.889
Resultados netos sociedades no financieras	29.006	27.210	17.851	24.561	33.726	31.905
Costes de Explotación	186.731	186.569	190.893	191.351	193.467	194.539
a) Personal	143.759	144.879	146.348	148.063	149.422	151.143
b) Generales	49.951	50.257	50.586	50.765	51.511	52.089
c) Recuperación de gastos	(6.979)	(8.567)	(6.041)	(7.477)	(7.466)	(8.693)
Amortizaciones y saneamientos	22.630	24.613	23.541	22.288	24.348	24.772
Otros productos y cargas de explotación	(5.191)	(7.063)	(7.334)	(8.381)	(6.212)	(9.258)
MARGEN DE EXPLOTACIÓN	253.511	249.540	245.080	262.810	292.831	289.225
Pérdidas por deterioro de activos	38.544	32.876	35.200	40.745	43.991	47.128
Inversión crediticia (neta)	38.522	35.564	34.374	42.532	44.418	44.347
Otros saneamientos	22	(2.688)	826	(1.787)	(427)	(2.781)
Otros resultados netos	(804)	4.813	(360)	(16.888)	1.900	17.923
RESULTADO ANTES DE IMPUESTOS	214.163	221.477	209.520	205.177	250.740	260.020
Impuesto sobre sociedades	68.436	71.017	65.322	75.154	82.062	82.982
RESULTADO CONSOLIDADO DEL EJERCICIO	145.727	150.460	144.198	130.023	168.678	177.038
Resultado atribuido a la minoría	48	(45)	12	24	21	(11)
RESULTADO ATRIBUIBLE AL GRUPO	145.679	150.505	144.186	129.999	168.657	177.049

Inversión - Recursos clientes Grupo

Saldos finales en miles de euros.

	30-junio-05	30-septiembre-05	31-diciembre-05	31-marzo-06	30-junio-06
Crédito a las administraciones públicas	716.244	725.276	923.433	661.950	731.945
Crédito al sector privado	43.260.227	44.639.468	47.004.751	48.421.151	52.057.842
Cartera comercial	4.248.907	4.154.631	4.654.698	4.345.605	4.394.761
Garantía real	24.070.244	24.965.301	26.535.932	27.791.427	29.304.635
Otros créditos y préstamos	14.941.076	15.519.536	15.814.121	16.284.119	18.358.446
Crédito al sector no residente	2.302.648	2.562.141	2.684.598	3.004.131	3.445.789
TOTAL INVERSIÓN	46.279.119	47.926.885	50.612.782	52.087.232	56.235.576
Activos dudosos	273.443	264.530	269.442	269.754	279.623
Menos: Provisiones insolvencias	(988.253)	(1.005.204)	(948.867)	(977.362)	(1.012.804)
Ajustes por valoración	(75.156)	53.187	39.780	51.039	67.759
INVERSION CREDITICIA (*)	45.489.153	47.239.398	49.973.137	51.430.663	55.570.154

(*) Ajustada a titulaciones de créditos.

	30-junio-05	30-septiembre-05	31-diciembre-05	31-marzo-06	30-junio-06
Sector público	8.043.213	9.324.083	8.372.658	9.888.138	8.068.014
Sector privado	23.730.892	23.195.471	25.169.353	25.567.995	27.550.254
Cuentas corrientes y ahorro	13.132.396	12.687.419	13.065.926	13.010.277	13.753.833
Imposiciones a plazo	6.110.393	6.232.105	6.767.628	7.284.215	7.912.382
Cesión temporal y otras cuentas	4.488.103	4.275.947	5.335.799	5.273.503	5.884.039
Sector no residente	2.702.013	3.002.197	2.257.575	2.463.584	3.548.585
Bonos y empréstitos emitidos	15.162.350	17.148.221	17.859.938	19.385.040	21.283.322
RECURSOS DE BALANCE	49.638.468	52.669.972	53.659.524	57.304.757	60.450.175
FONDOS GESTIONADOS	14.273.852	14.530.734	15.052.941	15.438.614	15.242.311
Fondos inversión	11.633.809	11.860.094	12.268.586	12.647.227	12.522.802
Pólizas seguro-ahorro	1.269.322	1.264.462	1.271.197	1.264.782	1.237.535
Fondos pensiones	1.370.721	1.406.178	1.513.158	1.526.605	1.481.974
TOTAL RECURSOS GESTIONADOS	63.912.320	67.200.706	68.712.465	72.357.698	75.692.486

Rendimiento medio de los empleos

(Datos en miles de euros)

ACTIVO	2tr05		3tr05		4tr05		1tr06		2tr06	
	Saldo medio	% Tipo medio	Saldo medio	% Tipo medio	Saldo medio	% Tipo medio	Saldo medio	% Tipo medio	Saldo medio	% Tipo medio
Caja y entidades de crédito	16.053.654	2,12	12.551.904	2,35	16.664.311	2,40	18.793.329	2,60	20.218.601	2,88
Crédito clientes en euros	39.649.175	3,74	42.233.912	3,70	44.169.527	3,75	46.311.037	3,89	49.265.801	4,06
Sector público	623.500	2,50	780.725	2,49	634.217	2,64	690.519	2,75	606.459	2,91
Sector privado	38.294.399	3,77	40.699.135	3,74	42.792.028	3,78	44.609.627	3,92	47.335.607	4,09
Sector no residente	731.276	3,16	754.052	2,82	743.281	2,89	1.010.892	3,44	1.323.735	3,56
Crédito a clientes en moneda extranjera	1.224.390	4,33	1.194.165	4,57	1.175.257	5,34	1.346.634	4,46	1.398.707	4,86
Cartera de valores y activos financieros	11.716.054	3,51	10.728.542	3,70	11.024.162	3,46	11.790.736	3,37	12.422.698	3,31
Activos medios remunerados	68.643.273	3,33	66.708.522	3,46	73.033.256	3,42	78.241.736	3,51	83.305.806	3,68
Participaciones	560.478	0,00	583.675	0,00	612.973	0,00	632.243	0,00	610.344	0,00
Activos Materiales	663.039	0,00	681.992	0,00	739.816	0,00	746.883	0,00	755.774	0,00
Otros activos	3.175.424	2,94	3.106.484	2,95	2.718.732	2,83	2.530.649	2,83	2.478.690	2,44
Activos totales medios	73.042.213	3,26	71.080.673	3,38	77.104.778	3,34	82.151.510	3,43	87.150.615	3,58

Coste medio recursos

(Datos en miles de euros)

ACTIVO	2tr05		3tr05		4tr05		1tr06		2tr06	
	Saldo medio	% Tipo medio	Saldo medio	% Tipo medio	Saldo medio	% Tipo medio	Saldo medio	% Tipo medio	Saldo medio	% Tipo medio
Entidades Crédito y otros pasivos financieros	13.917.171	1,99	11.858.720	2,21	14.966.105	2,29	16.149.341	2,40	15.675.639	2,63
Recursos clientes en euros	34.202.651	1,49	33.042.765	1,46	33.973.480	1,50	36.864.904	1,67	38.778.710	1,84
Sector público	4.945.721	2,34	5.617.378	2,28	5.941.650	2,29	5.779.449	2,45	5.603.542	2,52
Sector privado	17.768.107	0,92	18.567.655	0,95	18.955.656	0,99	19.693.523	1,09	20.398.413	1,24
Sector no residente	923.091	1,56	990.401	1,66	1.017.864	1,65	968.258	1,69	1.492.511	2,20
CTA's	10.565.732	2,04	7.867.331	2,06	8.058.310	2,11	10.423.673	2,33	11.284.244	2,53
Recursos de clientes en moneda extranjera	1.587.139	2,71	1.678.764	3,00	1.734.166	3,62	1.796.468	3,74	1.944.193	4,03
Empréstitos	14.682.167	2,26	15.840.063	2,26	17.784.508	2,25	18.553.729	2,44	21.613.333	2,80
Financiación Subordinada y capital con naturaleza de pasivo financiero	2.259.250	2,82	2.312.096	2,76	2.293.824	2,81	2.207.344	3,09	2.171.592	3,37
Total recursos con coste	66.648.377	1,84	64.732.409	1,88	70.752.084	1,95	75.571.786	2,11	80.183.468	2,35
Otros fondos	3.317.944	2,10	3.414.725	1,33	3.438.856	1,44	3.149.337	1,47	3.619.314	1,33
Recursos Propios	3.075.892	0,00	2.933.539	0,00	2.913.838	0,00	3.430.387	0,00	3.347.833	0,00
Recursos totales medios	73.042.213	1,77	71.080.673	1,78	77.104.778	1,86	82.151.510	1,99	87.150.615	2,21

Margen ordinario por áreas de negocio

(Datos en miles de euros)

	2005				2006	
	1. trim	2. trim	3. trim	4. trim	1. trim	2. trim
Comercial	358.303	362.757	369.341	379.189	396.822	403.170
Corporativa	34.080	31.462	33.513	32.604	36.227	36.308
Mercados	35.358	35.513	33.988	35.872	39.478	39.985
Actividades corporativas	11.316	10.843	12.155	12.604	10.605	6.426
Total	439.057	440.575	448.997	460.269	483.132	485.889

AVISO LEGAL

Este informe contiene estimaciones y proyecciones con respecto al negocio la situación financiera, las operaciones, estrategia, planes y objetivos del Grupo Banesto. Algunas de estas estimaciones y proyecciones, aunque no necesariamente todas, aparecerán identificadas por el uso de palabras como "anticipa" "estima" "espera", "cree", "estimaciones", "objetivos" o expresiones similares. Estas expresiones están consideradas como "Forward-Looking Statements" según la U.S. Private Securities Litigation Reform Act de 1995. Por su naturaleza, dichos Forward-

Looking Statements implican cierto riesgo e incertidumbre ya que reflejan las actuales expectativas y asunciones del Grupo Banesto que pueden devenir imprecisas por hechos y circunstancias futuras. Factores de índole política, económica o regulatoria en España o en la Unión Europea tales como la disminución de los depósitos de clientes, los cambios en los tipos de interés o en los tipos de cambio, el impacto de la competencia o los cambios relativos al accionista de control, podrían hacer que los resultados actuales del Grupo Banesto y su evolución

difiriesen significativamente de aquellos expresados o implícitos en alguno de los Forward-Looking Statements contenidos en esta presentación.

El presente documento no constituye una oferta o invitación a suscribir o adquirir valor alguno y ni este documento ni su contenido será base de contrato o compromiso alguno.

