

Barcelona, 6 de noviembre de 2018

## **NOTA DE RESULTADOS: TERCER TRIMESTRE DE 2018**

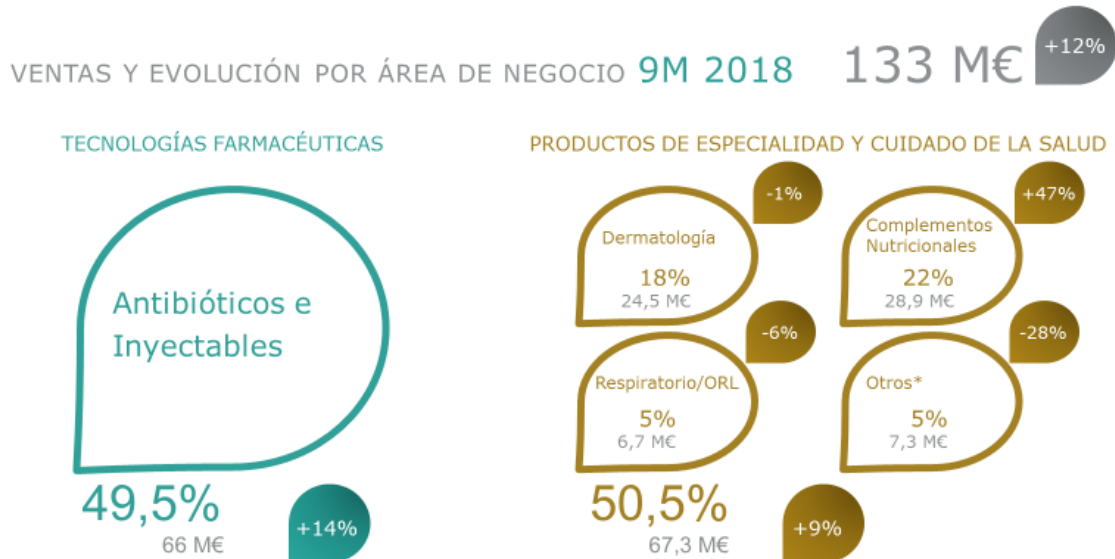
### REIG JOFRE MANTIENE UN FUERTE RITMO DE INVERSIONES, AUMENTA VENTAS UN 12% Y EBITDA UN 21%, A CIERRE DEL TERCER TRIMESTRE

- La compañía situó sus ventas en 133 M€ (+12%), confirmando la tendencia de trimestres anteriores, gracias al buen comportamiento del mercado español y al sostenido crecimiento de la línea de complementos nutricionales en sus principales mercados (+47%)
- El EBITDA se situó en 11 M€ (+21%) y el resultado neto en 4,2 M€, con un crecimiento del +30%
- Los gastos operativos crecieron un 13% respecto al año anterior, manteniendo la tendencia del año, por el mayor gasto en marketing de la división de complementos nutricionales, y los mayores gastos de I+D asociados a proyectos innovadores
- La inversión total realizada por la compañía en los nueve primeros meses del año ascendió a 14,8 M€. El avance de la construcción de las nuevas instalaciones en la planta de Barcelona, la finalización de la ampliación de la Planta de Toledo y la adecuación a la Directiva Europea UE 2011/62 para la prevención de medicamentos falsificados son los principales proyectos en este año. La inversión destinada a proyectos de I+D ascendió a 3,6 M€
- El avance de las inversiones impactó, como estaba previsto, en los niveles de endeudamiento bancario. La deuda neta se situó en 23,3 M€ desde los 18,3 M€ a cierre de 2017
- La Sociedad inició también el programa de recompra de acciones vinculado al plan de fidelización a largo plazo del equipo directivo



## EVOLUCIÓN DE LAS VENTAS

La compañía cerró los primeros nueve meses del ejercicio con una **cifra de negocios** de 133 millones de euros, un crecimiento del 12% respecto al tercer trimestre de 2017.



*CDMO representa el 21% del total de facturación (hasta 28 M€) impulsado por productos de valor añadido (derma en Suecia, inyectables biotech y antibióticos derivados de la penicilina)*

*\*Otros incluye principalmente: productos de áreas terapéuticas en desarrollo o no esenciales y consumer healthcare*

En este periodo, las dos áreas de negocio de la compañía presentaron una evolución positiva, con especial buen comportamiento de la unidad de complementos nutricionales de Forté Pharma, que aportó el mayor crecimiento de las divisiones de la compañía, gracias a las ventas recogidas en todas sus gamas de productos, confirmando su posicionamiento como marca multi-especialista y uno de los principales líderes en el segmento de control de peso.

El área de **tecnologías farmacéuticas** cerró el tercer trimestre del ejercicio con un incremento de la cifra de negocios del 14%, hasta los 66 millones de euros, lo que representó una aportación del 49,5% a la cifra de negocios de la compañía a cierre de septiembre.

- La línea de antibióticos presentó un buen comportamiento con un crecimiento del 15% gracias al restablecimiento constante del suministro y la consecuente recuperación de las ventas. Por su parte, la línea de inyectables registró un aumento del 14% por el buen comportamiento de los mercados europeos.



Especial mención merece el comportamiento del área del **cuidado de la salud**, representada principalmente por la línea de complementos nutricionales de Forté Pharma, que mostró una excelente evolución con un aumento de sus ventas del 47%, respecto al mismo periodo del ejercicio anterior, hasta alcanzar los 28,9 millones de euros, el 22% de la cifra de negocios de la compañía, impulsado por los segmentos de control de peso; salud, con especial buen resultado en los subsegmentos de sueño y estrés; y energía en sus principales mercados, Francia, Bélgica, España y Portugal.

El área de **productos de especialidad** que junto con el área de cuidado de la salud representaron el 50,5% de las ventas del tercer trimestre, alcanzando 67,3 millones de euros y un crecimiento del 9%.

- La unidad de dermatología aportó un 18% de la cifra de negocios de la compañía, alcanzó ventas de 24,5 millones de euros y presentó un ligero retroceso del 1% en el mercado europeo.
- La unidad de respiratorio/ORL (otorrinolaringología) aportó el 5% de la cifra de negocios de Reig Jofre y disminuyó sus ventas un 6%, hasta los 6,7 millones de euros, debido a una bajada en la línea de respiratorio.
- Las ventas provenientes de otros productos de categorías no estratégicas o minoritarias disminuyeron un 28%, hasta los 7,3 millones de euros por una menor demanda de clientes CDMO.

Las ventas de **CDMO** aportaron el 21% de la compañía, ascendieron a 28 millones de euros y disminuyeron un 4% respecto a los primeros 9 meses del ejercicio anterior, lo que indica que las ventas totales de la compañía están creciendo gracias a productos propios y desarrollados por Reig Jofre.

## EVOLUCIÓN OPERATIVA DEL NEGOCIO

---

La compañía cerró los primeros nueve meses del año con un crecimiento del 12% de la cifra de negocios y una mejora del 14% del margen bruto, gracias al aumento de las ventas de la línea de complementos nutricionales y el buen comportamiento en la línea de antibióticos e inyectables.

Los gastos operativos aumentaron un 13% respecto al mismo periodo del ejercicio anterior. Si bien el gasto de personal presentó un incremento moderado del 5%, los otros gastos de explotación reflejaron el aumento del gasto de marketing asociado al crecimiento de Forté Pharma y los gastos por ensayos clínicos derivados del avance de proyectos de I+D.



Asimismo, la activación de proyectos de I+D por 3,6 millones de euros permitió mejorar el resultado de explotación que, junto con el incremento de las ventas y la mejora del margen bruto, provocó un aumento del **EBITDA** del 21%, hasta alcanzar los 11 millones de euros.

El impacto de las inversiones se reflejó en un incremento de las amortizaciones del inmovilizado del 16%, hasta alcanzar los 5,6 millones de euros acumulados a cierre del tercer trimestre.

El resultado de explotación acumulado presentó un crecimiento del 26% respecto al mismo período de 2017, alcanzando los 5,5 millones de euros.

A pesar del mayor endeudamiento, la mejora de las condiciones y gestión de circulante permitieron mantener el resultado financiero en línea con el año anterior, lo que ayudó a mejorar sensiblemente el resultado neto respecto a la venta.

El **resultado neto** acumulado de la compañía alcanzó así los 4,2 millones de euros de euros, un 30% superior respecto a los nueve primeros meses de 2017 y con la misma estimación de tipo impositivo efectivo del 15%.

En 2018 se ha registrado una **inversión** total acumulada por valor de 14,8 millones de euros, de los cuales, la inversión correspondiente a la nueva planta de Barcelona representó alrededor de 6 millones de euros.

Mientras que la inversión productiva ha sido principalmente financiada mediante endeudamiento, las inversiones en I+D fueron asumidas, como es política de la compañía, con recursos internos.

Las inversiones de I+D se destinaron mayoritariamente al desarrollo de productos propios en las áreas de especialidad terapéutica.

A cierre de septiembre, la **deuda neta** se situó en 23,3 millones de euros lo que representó un ratio deuda neta/EBITDA de 1,6 veces, frente al ratio de 1,2 veces con el que se cerró el año 2017.



## INAUGURACIÓN DE LAS NUEVAS INSTALACIONES DE LA PLANTA DE TOLEDO

---

El pasado 23 de octubre tuvo lugar la inauguración de las nuevas instalaciones de Reig Jofre en Toledo, dedicadas a la producción de medicamentos inyectables estériles de uso hospitalario. Con esta inversión, la compañía cubrirá las necesidades actuales del mercado nacional e internacional y abordará la entrada en el mercado de Estados Unidos en 2019.

El acto estuvo apadrinado por un relevante elenco de autoridades y responsables de las principales instituciones económicas y sanitarias del país. El **Presidente del Gobierno**, Pedro Sánchez acudió al acto de inauguración, acompañado del **Presidente de Castilla La Mancha**, Emiliano García-Page y de la **Alcaldesa de Toledo**, Milagros Tolón. Al acto también acudieron el delegado del gobierno, Manuel González, el presidente de la diputación, Álvaro Gutiérrez, el consejero de Sanidad, Jesús Fernández; y el secretario general de la AEMPS, Francisco Javier Muñoz.

En esta ampliación Reig Jofre ha invertido alrededor de 10 millones de euros en la instalación de una nueva línea productiva dotada con tecnologías de última generación, preparada para atender las más exigentes auditorías e inspecciones de calidad de cualquier país del mundo.

Las nuevas instalaciones proporcionarán un aumento de capacidad productiva de antibióticos penicilánicos estériles por encima del 33%. En la actualidad, la planta de Toledo produce más de 40 millones de unidades de antibióticos cada año, con la nueva ampliación se prevé llegar a 50 o eventualmente 60 millones de tratamientos. Asimismo, el nuevo edificio se ha diseñado pensando en futuras necesidades de capacidad adicional y puede albergar una quinta línea productiva con los mismos estándares de calidad y tecnologías de última generación.



## CUENTA DE RESULTADOS DEL TERCER TRIMESTRE DE 2018

<i>(en euros)</i>	30/09/2018	30/09/2017
<b>Ingresos ordinarios</b>	<b>133.327.349</b>	<b>119.558.222</b>
Variación de existencias	68.781	-932.064
Aprovisionamientos	-50.102.039	-45.842.969
<b>Margen bruto</b>	<b>83.294.091</b>	<b>72.783.190</b>
<i>% ventas</i>	<i>62,5%</i>	<i>60,9%</i>
Trabajos realizados para el inmovilizado	3.603.574	1.803.586
Otros ingresos de explotación	625.987	2.348.237
Gastos de personal	-37.983.921	-36.206.473
Otros gastos de explotación	-38.503.144	-31.573.999
<b>EBITDA</b>	<b>11.036.587</b>	<b>9.154.541</b>
<i>% ventas</i>	<i>8,28%</i>	<i>7,7%</i>
Amortización del inmovilizado	-5.568.612	-4.816.226
Imputación de subvenciones de inmovilizado no financiero y otras	17.772	21.181
Deterioro y resultado por enajenaciones	0	-12.940
<b>Resultado de explotación</b>	<b>5.485.747</b>	<b>4.346.556</b>
Ingresos financieros	34.745	83.485
Gastos financieros	-598.973	-696.430
Variación de valor razonable en instrumentos financieros	87.485	101.110
Deterioro y resultado por enajenaciones de instrumentos financieros	475	5.552
Diferencias de cambio	-68.785	-32.268
<b>Resultado antes de impuestos</b>	<b>4.940.695</b>	<b>3.808.005</b>
Impuesto de sociedades	-741.104	-571.201
<i>% estimación tasa impositiva</i>	<i>-15,0%</i>	<i>-15,0%</i>
<b>Resultado neto</b>	<b>4.199.591</b>	<b>3.236.804</b>
Resultado atribuible a la sociedad dominante	4.208.558	3.236.804
Resultado atribuible a participaciones no dominantes	-8.967	0



## BALANCE A 30 DE SEPTIEMBRE DE 2018

(en euros)	30/09/2018	30/09/2017
<b>ACTIVO</b>		
<b>Activo no corriente</b>		
Fondo de comercio	27.467.050	27.911.921
Otros activos intangibles	34.558.428	31.833.214
Inmovilizado material	54.122.046	41.840.340
Activos disponibles para la venta	1.010.218	1.381.809
Activos financieros no corrientes	404.373	646.124
Activos por impuestos diferidos	14.854.015	11.773.099
<b>TOTAL ACTIVO NO CORRIENTE</b>	<b>132.416.130</b>	<b>115.386.507</b>
<b>Activo corriente</b>		
Existencias	32.731.680	29.585.347
Deudores comerciales y otras cuentas a cobrar	34.625.756	31.675.108
Activos por impuestos corrientes	57.957	2.968
Otros activos financieros corrientes	2.391.674	1.044.224
Otros activos corrientes	3.321.391	2.837.875
Efectivo y otros activos líquidos equivalentes	11.838.511	13.553.058
<b>TOTAL ACTIVO CORRIENTE</b>	<b>84.966.970</b>	<b>78.698.580</b>
<b>TOTAL ACTIVO</b>	<b>217.383.100</b>	<b>194.085.087</b>
<b>PATRIMONIO NETO Y PASIVO</b>		
<b>Patrimonio neto</b>		
Capital social	32.525.034	31.607.110
Reservas	110.959.777	103.225.592
Acciones propias	-778.374	-590.623
Resultado del ejercicio atribuido a la sociedad dominante	4.208.557	3.236.804
Diferencias de conversión	-1.271.113	-744.695
Otro resultado global de activos disponibles para la venta	19.400	-19.039
Otras partidas de patrimonio neto	-54.331	0
<b>Patrimonio atribuido a la sociedad dominante</b>	<b>145.608.951</b>	<b>136.715.148</b>
Participaciones no dominantes	-54.773	-28.398
<b>TOTAL PATRIMONIO NETO</b>	<b>145.554.178</b>	<b>136.686.750</b>
<b>Pasivo no corriente</b>		
Subvenciones	95.702	189.074
Provisiones	682.236	613.531
Pasivos financieros con entidades de crédito	7.630.085	11.304.885
Pasivos financieros por arrendamientos financieros	12.918.700	4.791.214
Otros pasivos financieros	5.729.301	6.244.253
Pasivo por impuestos diferidos	3.093.261	2.948.104
<b>TOTAL PASIVO NO CORRIENTE</b>	<b>30.149.285</b>	<b>26.091.060</b>
<b>Pasivo corriente</b>		
Provisiones	210.748	131.803
Pasivos financieros con entidades de crédito	7.369.287	4.223.777
Pasivos financieros por arrendamientos financieros	1.579.127	603.270
Otros pasivos financieros	-87.070	339.553
Acreedores comerciales y otras cuentas a pagar	28.120.939	23.001.046
Pasivos por impuestos corrientes	1.815.743	770.623
Otros pasivos corrientes	2.670.861	2.237.204
<b>TOTAL PASIVO CORRIENTE</b>	<b>41.679.636</b>	<b>31.307.277</b>
<b>TOTAL PATRIMONIO NETO Y PASIVO</b>	<b>217.383.100</b>	<b>194.085.087</b>



Reciba puntualmente las noticias de Reig Jofre inscribiéndose en el centro de suscripción de la compañía, en el portal corporativo: [www.reigjofre.com](http://www.reigjofre.com)

### **Sobre Reig Jofre**

Fundada en 1929 en Barcelona, Reig Jofre es una compañía farmacéutica cotizada en el mercado continuo español, dedicada a la investigación, el desarrollo, la fabricación y la comercialización de productos farmacéuticos y complementos nutricionales. Reig Jofre dirige su actividad de I+D al desarrollo de nuevas formulaciones e indicaciones en las áreas de especialización terapéutica (dermatología, respiratorio/ORL, ginecología); al desarrollo de moléculas innovadoras en colaboración con start-ups de investigación o centros de conocimiento en las áreas de especialización tecnológica (inyectables y antibióticos beta-lactámicos) y áreas terapéuticas; y al desarrollo de genéricos de especialización tecnológica. Reig Jofre cuenta con más de 900 empleados, 4 centros de desarrollo y producción en Europa (2 en Toledo, 1 en Barcelona y 1 en Suecia), venta directa en 7 países y más de 130 socios comerciales en 67 países del mundo. La compañía cerró 2017 con una cifra de negocios de 168 millones de euros. Reig Jofre cotiza en el mercado continuo de la bolsa española bajo el código RJF. Capital social: 65.050.067 acciones

### **Para más información**

---

Inma Santa-Pau - Head of Communication and Institutional Relations  
Tel. (+34) 93 480 67 10 (ext. 1242) - [inma.santapau@reigjofre.com](mailto:inma.santapau@reigjofre.com)