

*Banesto*

Diciembre 2008

# Grupo Banesto. Datos relevantes

## Datos a Diciembre de 2008 y comparación con 2007

(Datos en miles de euros)

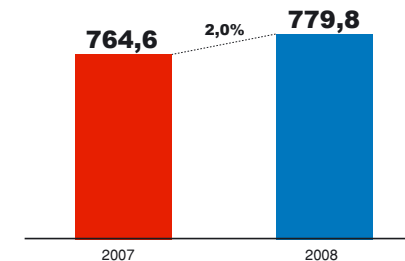
<b>BALANCE</b>	31/12/08	31/12/07	Var.
Activos totales	117.186.416	110.067.755	6,5%
Recursos propios	5.069.766	4.747.892	6,8%
Inversión crediticia	77.223.844	74.201.397	4,1%
Recursos de clientes en balance	57.779.454	53.340.182	8,3%
<b>Morosos / Riesgos (%)</b>	<b>1,62%</b>	<b>0,47%</b>	-
Cobertura (%)	105,37%	329,48%	-

<b>CUENTA DE RESULTADOS</b>	31/12/08	31/12/07	Var.
<b>Margen de Intermediación</b>	<b>1.637.638</b>	<b>1.461.093</b>	<b>12,1%</b>
Comisiones netas y actividad de seguros	670.618	670.346	0,0%
<b>Margen ordinario</b>	<b>2.461.538</b>	<b>2.271.114</b>	<b>8,4%</b>
Costes de Explotación	989.347	956.950	3,4%
<b>Margen de explotación</b>	<b>1.462.893</b>	<b>1.320.117</b>	<b>10,8%</b>
<b>Resultado antes de Impuestos</b>	<b>1.085.657</b>	<b>1.100.098</b>	<b>-1,3%</b>
<b>Resultado atribuible al Grupo</b>	<b>779.844</b>	<b>764.567</b>	<b>2,0%</b>
<b>Ratio eficiencia (%)</b>	<b>39,04%</b>	<b>40,51%</b>	-

<b>OTRA INFORMACION</b>	31/12/08	31/12/07	Var.
Empleados	9.718	9.923	-205
Oficinas	1.915	1.946	-31

### Resultado atribuible

En millones de euros



	31/12/08	31/12/07
Bis Ratio	10,66%	10,43%
Tier 1	7,70%	6,98%
ROE	16,56%	17,05%
ROA	0,71%	0,75%

<b>DATOS POR ACCIÓN</b>	31/12/08	31/12/07	Var
Cotización al cierre del periodo	8,08	13,31	-39,3%
Beneficio por acción del periodo	1,13	1,10	3,0%
VTC por acción	7,38	6,84	7,9%
PER	7,12	12,09	-
Precio sobre VTC	1,10	1,95	-

# Índice

<b>1.- Comentarios generales</b>	<b>4</b>
<b>2.- Evolución resultados consolidados</b>	<b>6</b>
Cuenta de resultados consolidados	6
Notas explicativas a los estados financieros	7
Rendimiento medio de los activos y coste medio de los recursos	8
Comisiones y actividad de seguros	9
Costes de explotación	9
Margen ordinario por áreas de negocio	9
<b>3.- Balance</b>	<b>10</b>
Balance de situación consolidado	10
Crédito a clientes y recursos de clientes	11
Capital	12
Estado de cambios en patrimonio	12
Morosidad y provisiones	13
<b>4.- Anexos: Series trimestrales</b>	<b>14</b>

# 1. Comentarios Generales

- El beneficio neto obtenido en el ejercicio 2008 ha sido de 779,8 millones de euros, un 2,0% más que el año anterior.
- El margen de explotación, ha alcanzado los 1.462,9 millones de euros, con un crecimiento interanual del 10,8%.
- La inversión crediticia ha tenido un aumento del 4,1% y los Recursos de clientes en balance han crecido un 8,3%.
- La morosidad al cierre de ejercicio se ha situado en el 1,62%, con una cobertura con provisiones del 105,4%.

El ejercicio 2008 se ha desarrollado en un entorno más difícil del previsto, con fuertes caídas de la actividad económica y tensiones en los mercados que han provocado una importante bajada en el ritmo de crecimiento del negocio. En este contexto, Banesto ha obtenido en 2008 unos resultados comerciales y financieros, con un comportamiento mejor que el sector en crecimiento de ingresos, resultados y beneficio por acción.

El margen de intermediación en 2008 ha ascendido a 1.637,6 millones de euros, un 12,1% mayor al obtenido el año anterior. En un entorno de intensa competencia, esta mejora es el resultado del crecimiento selectivo de la inversión, del énfasis en la captación de depósitos y de una buena gestión de márgenes y balance.

Los ingresos netos de servicios y de la actividad de seguros, han tenido una evolución positiva y han alcanzado los 670,6 millones de euros, cifra ligeramente superior a la registrada el año precedente. Esta evolución es la resultante de unas menores comisiones de gestión de fondos de inversión y pensiones, debido a una política comercial más orientada hacia la captación de depósitos de balance, y de un significativo aumento de las comisiones por servicios, que han ascendido a 423,2 millones de euros, con una mejora interanual del 10,6%. Los ingresos de seguros, en un entorno de menor actividad durante este ejercicio, han tenido un notable comportamiento y han supuesto 108,2 millones de euros, que representan un avance del 12,9% sobre el año precedente.

Los resultados por operaciones financieras han sido de 151,4 millones de euros, con un avance en el ejercicio del 9,7%. Esta progresión se ha apoyado una vez más en la distribución de productos de tesorería a clientes, que en el ejercicio 2008 ha experimentado un crecimiento del 11,3% respecto al año anterior.

Resultante de la evolución descrita, el margen ordinario generado en 2008 ha ascendido a 2.461,5 millones de euros, un 8,4% mayor al alcanzado en 2007.

Por áreas de negocio, los ingresos generados por la banca doméstica, (Comercial y Corporativa), han sido de 2.201,3 millones de euros, un 7,9% más que el año precedente, y suponen el 89,4% del margen ordinario del Grupo.

En un contexto como el que se ha producido en 2008, la disciplina de costes de Banesto resulta un elemento clave en la gestión que ha permitido una mejora de la eficiencia operativa y comercial. En este sentido, los costes de explotación han experimentado en 2008, un crecimiento del 3,4%, porcentaje sensiblemente menor al registrado en la generación de ingresos, lo que ha propiciado una nueva mejora del ratio de eficiencia, que ha bajado hasta el 39,0%, frente al 40,5%, alcanzando el objetivo marcado para este año.

Fruto de todo lo anterior, el margen de explotación obtenido en el año 2008 ha sido de 1.462,9 millones de euros, que significa un crecimiento del 10,8%.

El repunte de la morosidad, aunque inferior al experimentado por el sector, ha requerido unas mayores necesidades de dotaciones para insolvencias, que han ascendido en 2008 a 299,8 millones, un 30,8% más que las realizadas en 2007.

Los otros resultados netos incluyen dotaciones a fondos especiales por 60 millones de euros, realizadas en anticipación a posibles efectos derivados del ciclo económico.

El beneficio antes de impuestos ha alcanzado los 1.085,7 millones de euros, un 1,3% inferior al obtenido el año anterior. Deducida la previsión de impuestos, y considerando el impacto de los resultados atribuidos a minoritarios, el beneficio neto atribuible al grupo ha ascendido a 779,8 millones, que representa frente a 2007, una mejora del 2,0%.

## 2. Evolución de Resultados Consolidados

### Grupo Banesto - Resultados Consolidados

Datos a Diciembre 2008 y comparación con 2007

(Datos en miles de euros)

	31/12/08	31/12/07	Diferencia	
			Absoluta	Relativa %
Productos financieros	5.443.281	4.611.473	831.808	18,0
Costes financieros	3.805.643	3.150.380	655.263	20,8
<b>MARGEN DE INTERMEDIACIÓN</b>	<b>1.637.638</b>	<b>1.461.093</b>	<b>176.545</b>	<b>12,1</b>
Resultados entidades valoradas por el método de la participación	1.874	1.707	167	9,8
Comisiones netas	562.369	574.435	-12.066	-2,1
Fondos de inversión y pensiones	139.133	191.909	-52.776	-27,5
Comisiones por servicios	423.236	382.526	40.710	10,6
Actividad de seguros	108.249	95.911	12.338	12,9
Resultados por operaciones financieras	151.408	137.968	13.440	9,7
<b>MARGEN ORDINARIO</b>	<b>2.461.538</b>	<b>2.271.114</b>	<b>190.424</b>	<b>8,4</b>
Resultados netos sociedades no financieras	8.319	9.211	-892	-9,7
Costes de explotación netos	867.041	826.243	40.798	4,9
a) Personal	655.288	637.523	17.765	2,8
b) Generales	233.866	221.807	12.059	5,4
c) Recuperación de gastos	-22.113	-33.087	10.974	-33,2
Amortizaciones y saneamientos	100.193	97.620	2.573	2,6
Otros productos y cargas de explotación netos	-39.730	-36.345	-3.385	9,3
<b>MARGEN DE EXPLOTACIÓN</b>	<b>1.462.893</b>	<b>1.320.117</b>	<b>142.776</b>	<b>10,8</b>
Pérdidas por deterioro de activos	337.008	230.228	106.780	46,4
Inversión crediticia (neta)	299.758	229.096	70.662	30,8
Otros saneamientos	37.250	1.132	36.118	n.s.
Otros resultados netos	-40.228	10.209	-50.437	n.s.
<b>RESULTADO ANTES DE IMPUESTOS</b>	<b>1.085.657</b>	<b>1.100.098</b>	<b>-14.441</b>	<b>-1,3</b>
Impuesto sobre sociedades	306.213	335.525	-29.312	-8,7
<b>RESULTADO CONSOLIDADO DEL EJERCICIO</b>	<b>779.444</b>	<b>764.573</b>	<b>14.871</b>	<b>1,9</b>
Resultado atribuido a la minoría	-400	6	-406	n.s.
<b>RESULTADO ATRIBUIBLE AL GRUPO</b>	<b>779.844</b>	<b>764.567</b>	<b>15.277</b>	<b>2,0</b>

## Notas explicativas a los estados financieros

Los estados financieros presentados en este folleto se han preparado aplicando las Normas Internacionales de Información Financiera adoptadas por la Unión Europea (NIIF-UE), cuyo desarrollo y adaptación al sector de entidades de crédito en España, fue realizado mediante la Circular 4/2004, emitida por el Banco de España.

Las bases de presentación de estos estados financieros, los principios de consolidación y los principios y políticas contables y criterios de valoración aplicados, son los descritos en las Notas 1 y de 2 de la Memoria incluida en las Cuentas Anuales Consolidadas del Grupo Banco Español de Crédito del ejercicio 2007.

No se han modificado ninguna de dichas bases o principios, recogidos en las mencionadas cuentas anuales.

Las NIIF-UE incluyen en el perímetro de consolidación a todas las sociedades que forman el grupo donde se tenga el control de gestión, independientemente del tipo de actividad desarrollada por las mismas.

No obstante lo anterior, y con el objetivo de presentar una estructura de información sectorial, que permita un mejor análisis financiero de la evolución del negocio, se efectúan ciertas reclasificaciones que se explican a continuación: los resultados correspondientes a la participación en Santander Seguros, figuran junto con las comisiones cobradas por sociedades del Grupo por comercialización de seguros, en la línea de la cuenta de pérdidas y ganancias "Actividad de seguros".

Los resultados aportados por el resto de sociedades consolidables no financieras donde se posee más del 50% se presentan agrupados en la línea "Resultado neto de sociedades no financieras", por el porcentaje de participación que se posee. Y los resultados aportados por las sociedades no financieras donde se posee menos del 50% de participación se presentan en la línea "Resultados de entidades valoradas por el método de la participación". Lógicamente, como consecuencia de esto, los dividendos repartidos por estas sociedades, no figuran registrados en la cuenta consolidada.

## Rendimiento medio de los empleos

(Datos en miles de euros)

	2008			2007			Variacion 08/07		
	Saldo Medio	% Tipo Medio	Productos	Saldo Medio	% Tipo Medio	Productos	Por volumen	Por tipo	TOTAL
<b>ACTIVO</b>									
Caja y entidades de crédito	17.771.950	4,32	768.294	16.841.029	4,00	674.031	37.258	57.005	94.263
Crédito clientes euros	68.978.931	6,09	4.203.629	64.446.457	5,27	3.396.656	236.437	570.536	806.973
Sector público	793.520	4,12	32.682	672.230	3,75	25.204	4.548	2.930	7.478
Sector privado	66.554.934	6,16	4.097.004	62.372.657	5,31	3.310.957	222.010	564.037	786.047
Sector no residente	1.630.477	4,54	73.943	1.401.571	4,32	60.495	9.880	3.568	13.448
Credito a clientes en moneda extranjera	1.717.841	5,10	87.664	1.922.954	6,00	115.422	-12.312	-15.446	-27.758
Cartera de valores y activos financieros	9.666.588	3,34	323.165	11.271.554	3,16	356.591	-50.775	17.349	-33.426
Activos medios remunerados	98.135.310	5,49	5.382.752	94.481.994	4,81	4.542.700	210.609	629.443	840.052
Participaciones	288.091	0,00	0	241.953	0,00	0	0	0	0
Activos Materiales	1.148.234	0,00	0	1.032.902	0,00	0	0	0	0
Otros activos	3.834.477	1,58	60.529	2.580.058	2,67	68.773	33.437	-41.681	-8.244
Activos totales medios	103.406.112	5,26	5.443.281	98.336.907	4,69	4.611.473	244.046	587.762	831.808

## Coste medio de los recursos

(Datos en miles de euros)

	2008			2007			Variacion 08/07		
	Saldo Medio	% Tipo Medio	Costes	Saldo Medio	% Tipo Medio	Costes	Por volumen	Por tipo	TOTAL
<b>PASIVO</b>									
Entidades de crédito y otros pasivos financieros	4.798.512	4,27	204.851	7.739.013	3,63	281.179	-106.836	30.508	-76.328
Recursos clientes euros	55.328.204	3,43	1.895.734	49.756.675	2,86	1.422.952	113.867	358.915	472.782
Sector público	5.558.406	3,40	188.760	6.531.994	3,02	197.090	-29.376	21.047	-8.330
Sector privado	31.793.192	2,96	939.977	25.494.065	2,10	535.601	132.337	272.038	404.376
Sector no residente	8.183.274	4,60	376.768	6.568.129	3,95	259.306	63.765	53.697	117.462
CTA's	9.793.333	3,98	390.229	11.162.488	3,86	430.955	-52.860	12.134	-40.726
Recursos clientes en moneda extranjera	2.604.047	3,93	102.291	2.131.451	4,73	100.848	22.361	-20.918	1.443
Emprestitos	30.332.423	4,75	1.440.937	27.966.174	4,28	1.197.496	101.322	142.119	243.441
Financiación subordinada y capital con naturaleza de pasivo financiero	2.110.093	5,61	118.473	2.067.011	4,71	97.295	2.028	19.150	21.178
Total recursos con coste	95.173.279	3,95	3.762.285	89.660.323	3,46	3.099.770	132.741	529.775	662.516
Otros fondos	3.537.590	1,23	43.358	4.138.062	1,22	50.610	-7.344	91	-7.253
Recursos propios	4.695.242	0,00	0	4.538.522	0,00	0	0	0	0
Recursos totales medios	103.406.112	3,68	3.805.643	98.336.907	3,20	3.150.380	125.396	529.867	655.263



Comisiones y actividad de seguros

Datos a Diciembre 2008 y comparación con 2007  
(Datos en miles de euros)

	31/12/08	31/12/07	Diferencia	
			Absoluta	Relativa %
Comisiones por servicios	549.576	512.898	36.678	7,2%
Servicios cobros y pagos	315.934	290.126	25.808	8,9%
Riesgos	93.584	87.823	5.761	6,6%
Servicios de valores	34.319	48.219	-13.900	-28,8%
Otras	105.739	86.730	19.009	21,9%
Actividad de Seguros	108.249	95.911	12.338	12,9%
Gestión de fondos de inversión y pensiones	139.133	191.909	-52.776	-27,5%
Comisiones pagadas	-126.340	-130.372	4.032	-3,1%
Total	670.618	670.346	272	0,0%

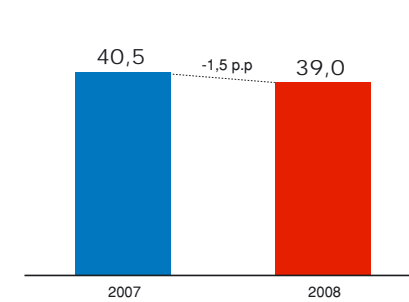
Costes de explotación

Datos a Diciembre 2008 y comparación con 2007  
(Datos en miles de euros)

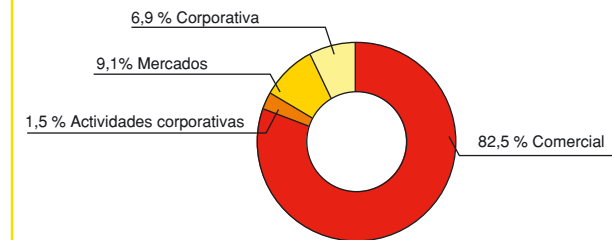
	31/12/08	31/12/07	Diferencia	
			Absoluta	Relativa %
Gastos generales de administración netos	867.041	826.243	40.798	4,9%
Gastos de Personal	655.288	637.523	17.765	2,8%
Sueldos y salarios	479.806	467.879	11.927	2,5%
Cargas sociales	122.259	118.902	3.357	2,8%
Resto	53.223	50.742	2.481	4,9%
Gastos Generales	233.866	221.807	12.059	5,4%
Inmuebles, instalaciones y material	66.183	63.786	2.397	3,8%
Informática y comunicaciones	57.344	57.146	198	0,3%
Publicidad y propaganda	16.778	17.687	-909	-5,1%
Otros	79.575	70.550	9.025	12,8%
Contribuciones e impuestos	13.986	12.638	1.348	10,7%
Recuperación de gastos	-22.113	-33.087	10.974	-33,2%
Amortizaciones	100.193	97.620	2.573	2,6%
TOTAL	967.234	923.863	43.371	4,7%
RATIO EFICIENCIA (*)	39,04%	40,51%		

(\*) Incluidas amortizaciones.

Ratio de eficiencia  
%



Margen ordinario por áreas de negocio  
%



MARGEN ORDINARIO

Datos en miles de euros

	31/12/08	31/12/07	% Var.
Comercial	2.031.123	1.881.292	8,0%
Corporativa	170.169	158.013	7,7%
Mercados	223.030	183.015	21,9%
Actividades corporativas	37.216	48.794	-23,7%
Total	2.461.538	2.271.114	8,4%

## 3. Balance

La inversión crediticia se ha situado al acabar 2008 en 77.224 millones de euros, con un crecimiento interanual del 4,1%, consecuencia de una política de crecimiento selectivo y de la menor demanda de crédito en el mercado.

El riguroso control de riesgos y el reforzamiento de su gestión ha posibilitado que en el difícil entorno en que se ha desarrollado el ejercicio, Banesto haya tenido un positivo comportamiento comparado, cerrando el ejercicio 2008 con una tasa de morosidad del 1,62%, con una cobertura del 105,4%.

Los recursos de clientes registrados en balance ascienden al cierre de 2008 a 57.779 millones de euros, con un crecimiento interanual del 8,3%. Por otro lado, los fondos gestionados fuera de balance ascienden a 9.745 millones de euros, un 27,4% inferiores a los mantenidos un año antes.

El nivel de capitalización del Banco se mantiene muy por encima de los mínimos exigidos. En este ejercicio 2008 ha entrado en vigor la nueva regulación de requerimientos de capital conocida como BIS II. Al cierre de 2008 el ratio BIS II de Banesto alcanza el 10,66%, con un Tier I del 7,70%, lo que supone un exceso de capital sobre los mínimos exigidos de más de 1.800 millones de euros.

### Balance de situación consolidado

Datos a Diciembre 2008 y comparación con 2007  
(Datos en miles de euros)

ACTIVO	31/12/08	31/12/07	Diferencia	
			Absoluta	Relativa %
Caja y depósitos en bancos centrales	1.688.149	1.412.867	275.282	19,5
Cartera de negociación, derivados y otros activos financieros	12.115.181	10.229.829	1.885.352	18,4
Crédito a la clientela	76.903.815	74.200.893	2.702.922	3,6
Otras inversiones crediticias	20.127.478	19.965.715	161.763	0,8
Participaciones	307.575	269.451	38.124	14,1
Activos materiales	1.159.549	1.128.912	30.637	2,7
Activos intangibles	56.875	50.221	6.654	13,2
Otros activos	4.676.513	2.709.049	1.967.464	72,6
Periodificaciones	151.281	100.818	50.463	50,1
<b>Total</b>	<b>117.186.416</b>	<b>110.067.755</b>	<b>7.118.661</b>	<b>6,5</b>

PASIVO	31/12/08	31/12/07	Diferencia	
			Absoluta	Relativa %
Cartera de negociación y otros pasivos financieros	4.870.511	3.631.004	1.239.507	34,1
Depósitos de la clientela	57.779.454	53.340.182	4.439.272	8,3
Debitos representados por valores negociables	28.315.103	28.248.971	66.132	0,2
Pasivos subordinados	2.185.150	2.043.914	141.236	6,9
Otros pasivos financieros a coste amortizado	15.458.913	14.761.038	697.875	4,7
Otros pasivos	384.193	336.772	47.421	14,1
Provisiones	2.534.644	2.604.786	-70.142	-2,7
Periodificaciones	493.735	414.028	79.707	19,3
Capital con naturaleza de pasivo financiero	51.685	52.452	-767	-1,5
Intereses minoritarios	1.721	1.140	581	51,0
Ajustes al patrimonio por valoración	41.541	-114.424	155.965	n.s.
Capital y reservas	4.289.922	3.983.325	306.597	7,7
Resultado del ejercicio	779.844	764.567	15.277	2,0
<b>Total</b>	<b>117.186.416</b>	<b>110.067.755</b>	<b>7.118.661</b>	<b>6,5</b>

**Inversión crediticia**

(Datos en miles de euros)

	31/12/08	31/12/07	% Var.
<b>Crédito a las Administraciones Publicas</b>	<b>1.447.765</b>	<b>958.766</b>	<b>51,0</b>
<b>Crédito al sector privado</b>	<b>71.581.388</b>	<b>70.267.406</b>	<b>1,9</b>
Cartera comercial	5.352.153	6.583.059	-18,7
Garantía real	37.291.920	37.109.738	0,5
Otros créditos y préstamos	28.937.315	26.574.609	8,9
<b>Crédito al sector no residente</b>	<b>4.063.582</b>	<b>3.608.865</b>	<b>12,6</b>
<b>Total inversión</b>	<b>77.092.735</b>	<b>74.835.037</b>	<b>3,0</b>
<b>Activos dudosos</b>	<b>1.396.085</b>	<b>398.452</b>	<b>250,4</b>
<b>Menos: provisiones insolvencias</b>	<b>-1.417.620</b>	<b>-1.238.767</b>	<b>14,4</b>
<b>Ajustes por valoración</b>	<b>152.644</b>	<b>206.675</b>	<b>-26,1</b>
<b>Total inversión crediticia</b>	<b>77.223.844</b>	<b>74.201.397</b>	<b>4,1</b>

**Recursos de clientes**

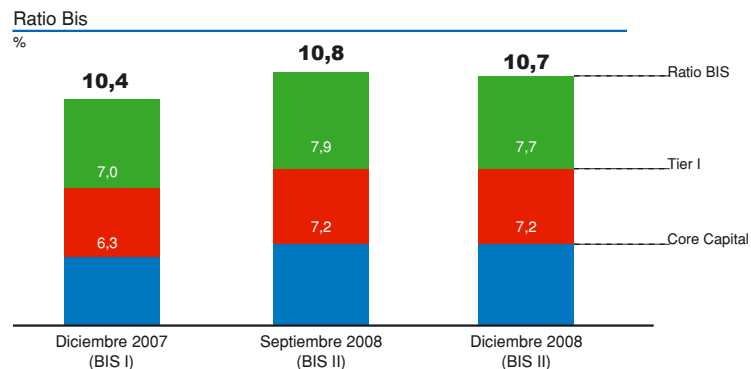
(Datos en miles de euros)

	31/12/08	31/12/07	% Var.
<b>Sector público</b>	<b>10.091.457</b>	<b>10.958.990</b>	<b>-7,9</b>
<b>Sector privado</b>	<b>44.472.896</b>	<b>38.244.357</b>	<b>16,3</b>
Cuentas corrientes y ahorro	15.005.604	14.896.908	0,7
Imposiciones a plazo	19.244.027	14.032.831	37,1
Cesión temporal y otras cuentas	10.223.265	9.314.618	9,8
<b>Sector no residente</b>	<b>3.215.101</b>	<b>4.136.835</b>	<b>-22,3</b>
<b>Recursos de clientes en balance</b>	<b>57.779.454</b>	<b>53.340.182</b>	<b>8,3</b>
<b>Fondos gestionados</b>	<b>9.745.409</b>	<b>13.422.685</b>	<b>-27,4</b>
Fondos de inversión	6.814.588	10.605.181	-35,7
Pólizas seguro-ahorro	1.521.157	1.191.376	27,7
Fondos de pensiones	1.409.664	1.626.128	-13,3
<b>Recursos totales gestionados</b>	<b>67.524.863</b>	<b>66.762.867</b>	<b>1,1</b>

**Capital**

(Datos en miles de euros)

	Dic. 08
Core Capital	4.889.074
Tier I	5.246.012
Tier II	2.014.879
<b>Recursos propios computables</b>	<b>7.260.891</b>
<b>Ratio BIS II (%)</b>	<b>10,66%</b>
Tier 1 (%)	7,70%
Core Capital (%)	7,18%



**Estado de cambios en patrimonio**

Datos a Diciembre de 2008 y comparación con 2007

(Datos en miles de euros)

	Capital	Reservas	Ajustes por valoración	Resultado del ejercicio(*)	Menos: Valores propios	Total patrimonio
<b>Saldo al 31 Diciembre 2006</b>	<b>548.521</b>	<b>2.632.083</b>	<b>3.677</b>	<b>1.138.815</b>	<b>-4.554</b>	<b>4.318.542</b>
Aplicación resultado		1.138.815		-1.138.815		0
Resultados netos reconocidos directamente en patrimonio neto		1.778	-118.104			-116.326
Resultado del ejercicio				764.567		764.567
Dividendo a cuenta				-249.959		-249.959
Resultado operativa con valores propios		-993			-82.363	-83.356
<b>Saldo al 31 Diciembre 2007</b>	<b>548.521</b>	<b>3.771.683</b>	<b>-114.427</b>	<b>514.608</b>	<b>-86.917</b>	<b>4.633.468</b>
Aplicación resultado		375.742		-375.742		0
Resultados netos reconocidos directamente en patrimonio neto			155.968			155.968
Resultado del ejercicio				779.844		779.844
Dividendo a cuenta				-411.071		-411.071
Amortización del capital	-5.485	-78.112			83.597	0
Resultado operativa con valores propios		-14.148			-32.754	-46.902
<b>Saldo al 31 Diciembre 2008</b>	<b>543.036</b>	<b>4.055.165</b>	<b>41.541</b>	<b>507.639</b>	<b>-36.074</b>	<b>5.111.307</b>

(\*) Neto de dividendo a cuenta

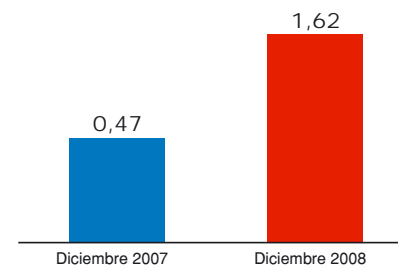
Evolución morosidad

Datos a Diciembre de 2008 y comparación con 2007

(Datos en miles de euros)

	31/12/08	31/12/07
Saldo inicial	410.799	306.400
Altas	1.577.170	419.820
Recuperaciones	-420.981	-235.817
Fallidos	-125.537	-79.604
Saldo Final	1.441.451	410.799
Ratio Morosidad	1,62%	0,47%

Ratio de morosidad  
%

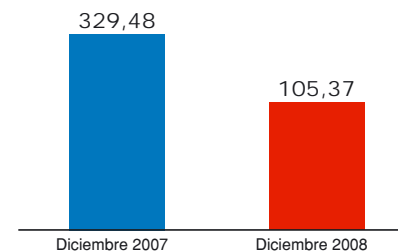


Evolución Provisiones para Insolvencias

(Datos en miles de euros)

	31/12/08	31/12/07
Saldo inicial	1.353.515	1.203.083
Dotaciones	368.147	290.748
Recuperaciones	-35.688	-18.051
Saneamientos y otros	-167.150	-122.265
Saldo Final	1.518.824	1.353.515
Tasa de cobertura	105,37%	329,48%

Tasa de cobertura  
%



Provisiones

(Datos en miles de euros)

Detalle Provisiones	31/12/08	Tasa de cobertura %
Específica	492.818	34,19%
Genérica	1.026.006	71,18%
Total	1.518.824	105,37%

## 4. Anexos: series trimestrales

### Resultados trimestrales

(Datos en miles de euros)

	2007				2008			
	1 trim.	2 trim.	3 trim.	4 trim.	1 trim.	2 trim.	3 trim.	4 trim.
Productos financieros	1.046.144	1.136.727	1.173.091	1.255.511	1.287.318	1.348.910	1.428.602	1.378.451
Costes financieros	696.928	781.431	800.958	871.063	888.665	941.746	1.007.656	967.576
MARGEN DE INTERMEDIACION	349.216	355.296	372.133	384.448	398.653	407.164	420.946	410.875
Rtdos. entidades valoradas por el método de la participación	258	393	247	809	217	10	1.100	547
Comisiones netas	143.121	144.134	141.185	145.995	144.407	141.585	137.415	138.962
- Fondos de inversión y pensiones	50.608	47.914	47.076	46.311	41.575	36.458	33.047	28.053
- Comisiones por servicios	92.513	96.220	94.109	99.684	102.832	105.127	104.368	110.909
Actividad de seguros	21.166	24.603	23.926	26.216	26.322	26.876	26.147	28.904
Resultados por operaciones financieras	37.605	32.607	36.338	31.418	41.490	35.373	40.336	34.209
MARGEN ORDINARIO	551.366	557.033	573.829	588.886	611.089	611.008	625.944	613.497
Rtdos. netos sociedades no financieras	172	4.159	-1.193	6.073	61	2.338	-859	6.779
Costes de Explotación netos	201.527	203.090	210.211	211.415	210.961	213.237	220.893	221.950
- a) Personal	156.806	158.635	159.711	162.371	160.011	162.067	165.258	167.952
- b) Generales	52.984	53.540	57.383	57.900	57.155	57.613	59.369	59.729
- c) Recuperación de gastos	-8.263	-9.085	-6.883	-8.856	-6.205	-6.443	-3.734	-5.731
Amortización y saneamientos	25.686	25.444	25.363	21.127	26.364	26.106	26.101	21.622
Otros productos y cargas de explotación netos	-9.754	-9.125	-10.403	-7.063	-11.961	-9.002	-12.145	-6.622
MARGEN DE EXPLOTACION	314.571	323.533	326.659	355.354	361.864	365.001	365.946	370.082
Pérdidas por deterioro de activos	54.645	58.452	49.145	67.986	61.190	71.506	91.524	112.788
- Inversión crediticia (neta)	53.861	54.124	53.800	67.311	61.070	69.095	73.809	95.784
- Otros saneamientos	784	4.328	-4.655	675	120	2.411	17.715	17.004
Otros resultados netos	5.153	19.995	-9.065	-5.874	-1.472	22.398	4.717	-65.871
RESULTADO ANTES DE IMPUESTOS	265.079	285.076	268.449	281.494	299.202	315.893	279.139	191.423
Impuesto sobre sociedades	77.618	81.998	74.900	101.009	81.563	84.000	75.624	65.026
RESULTADO CONSOLIDADO DEL EJERCICIO	187.461	203.078	193.549	180.485	217.639	231.893	203.515	126.397
Resultado atribuido a la minoría	10	9	-6	-7	10	3	-844	431
RESULTADO ATRIBUIBLE AL GRUPO	187.451	203.069	193.555	180.492	217.629	231.890	204.359	125.966

Saldos finales en miles de euros

<b>INVERSIÓN CREDITICIA</b>	31-diciembre-2007	31-marzo-2008	30-junio-2008	30-septiembre-2008	31-diciembre-2008
Admon Públicas	958.766	843.257	1.142.966	879.342	1.447.765
Sector privado	70.267.406	71.032.864	71.986.139	68.645.475	71.581.388
Cartera comercial	6.583.059	5.880.195	5.455.173	5.073.354	5.352.153
Garantía real	37.109.738	37.595.511	37.865.923	37.205.169	37.291.920
Otros créditos y préstamos	26.574.609	27.557.158	28.665.043	26.366.952	28.937.315
Sector no residente	3.608.865	3.744.177	4.392.661	3.934.394	4.063.582
<b>Total inversión</b>	<b>74.835.037</b>	<b>75.620.298</b>	<b>77.521.766</b>	<b>73.459.211</b>	<b>77.092.735</b>
Activos dudosos	398.452	508.372	692.702	985.268	1.396.085
Menos: Provisiones insolvencias	-1.238.767	-1.273.977	-1.304.600	-1.340.307	-1.417.620
Ajustes por valoración	206.675	261.487	228.883	231.625	152.644
<b>Total Inversión crediticia</b>	<b>74.201.397</b>	<b>75.116.180</b>	<b>77.138.751</b>	<b>73.335.797</b>	<b>77.223.844</b>

<b>RECURSOS DE CLIENTES</b>	31-diciembre-2007	31-marzo-2008	30-junio-2008	30-septiembre-2008	31-diciembre-2008
Admon Públicas	10.958.990	8.868.142	8.501.672	11.294.060	10.091.457
Sector privado	38.244.357	39.715.862	42.072.573	40.222.078	44.472.896
Cuentas corrientes y ahorro	14.896.908	14.540.037	14.542.786	14.684.261	15.005.604
Imposición a plazo	14.032.831	15.303.185	17.682.698	19.019.413	19.244.027
Cesión temporal y otras cuentas	9.314.618	9.872.640	9.847.089	6.518.404	10.223.265
Sector no residente	4.136.835	4.240.720	4.614.820	3.650.930	3.215.101
<b>Recursos de clientes en balance</b>	<b>53.340.182</b>	<b>52.824.724</b>	<b>55.189.065</b>	<b>55.167.068</b>	<b>57.779.454</b>
<b>Fondos gestionados</b>	<b>13.422.685</b>	<b>12.027.018</b>	<b>10.908.564</b>	<b>10.276.445</b>	<b>9.745.409</b>
Fondos Inversión	10.605.181	9.312.315	8.199.033	7.467.720	6.814.588
Pólizas seguro ahorro	1.191.376	1.171.550	1.213.899	1.350.492	1.521.157
Fondos pensiones	1.626.128	1.543.153	1.495.632	1.458.233	1.409.664
<b>Recursos totales gestionados</b>	<b>66.762.867</b>	<b>64.851.742</b>	<b>66.097.629</b>	<b>65.443.513</b>	<b>67.524.863</b>

## Rendimiento medio de los empleos

(Datos en miles de euros)

	4tr07		1tr08		2tr08		3tr08		4tr08	
	Saldo Medio	% Tipo Medio	Saldo Medio	% Tipo Medio	Saldo Medio	% Tipo Medio	Saldo Medio	% Tipo Medio	Saldo Medio	% Tipo Medio
<b>ACTIVO</b>										
Caja y entidades de credito	14.780.150	4,40	15.426.125	4,10	18.442.736	4,27	18.983.653	4,72	18.235.287	4,16
Crédito clientes euros	67.811.009	5,72	68.630.666	5,87	68.649.197	6,00	69.391.115	6,28	69.244.746	6,23
Sector público	665.246	3,84	761.298	4,05	765.994	4,05	836.393	4,19	810.394	4,18
Sector privado	65.768.789	5,77	66.415.290	5,91	66.254.628	6,06	66.879.024	6,33	66.670.796	6,33
Sector no residente	1.376.974	4,62	1.454.078	4,98	1.628.575	4,74	1.675.698	5,31	1.763.557	3,23
Credito a clientes en moneda extranjera	1.891.791	6,08	1.590.304	4,65	1.601.744	4,87	1.691.822	5,43	1.987.495	5,38
Cartera de valores y activos financieros	9.720.207	3,24	11.015.339	3,24	10.577.090	3,25	8.553.399	3,56	8.520.522	3,37
Activos medios remunerados	94.203.157	5,27	96.662.434	5,26	99.270.766	5,37	98.619.989	5,73	97.988.051	5,58
Participaciones	263.323	0,00	274.382	0,00	283.390	0,00	293.488	0,00	301.102	0,00
Activos Materiales	1.113.193	0,00	1.145.706	0,00	1.144.830	0,00	1.145.887	0,00	1.156.514	0,00
Otros activos	2.788.492	2,17	2.855.892	2,11	3.293.210	2,01	4.120.363	1,63	5.068.442	0,96
Activos totales medios	98.368.165	5,11	100.938.413	5,10	103.992.197	5,19	104.179.727	5,49	104.514.109	5,28

## Coste medio de los recursos

(Datos en miles de euros)

	4tr07		1tr08		2tr08		3tr08		4tr08	
	Saldo Medio	% Tipo Medio	Saldo Medio	% Tipo Medio	Saldo Medio	% Tipo Medio	Saldo Medio	% Tipo Medio	Saldo Medio	% Tipo Medio
<b>PASIVO</b>										
Entidades de crédito y otros pasivos financieros	4.006.271	4,33	3.962.406	4,03	3.712.614	4,24	5.351.272	4,67	6.167.757	4,10
Recursos clientes euros	52.668.264	3,19	54.555.576	3,32	54.925.571	3,39	55.574.282	3,61	56.257.386	3,39
Sector público	6.791.032	3,30	5.823.979	3,44	5.409.298	3,46	5.841.834	3,36	5.158.512	3,32
Sector privado	27.654.924	2,48	28.920.629	2,67	30.770.017	2,82	33.550.595	3,15	33.931.525	3,13
Sector no residente	6.826.529	4,49	7.753.648	4,40	8.981.921	4,47	8.081.203	4,80	7.916.324	4,76
CTA's	11.395.778	4,06	12.057.319	4,10	9.764.334	4,17	8.100.651	4,48	9.251.026	3,21
Recursos clientes en moneda extranjera	2.195.064	4,79	2.240.099	3,97	2.466.049	4,15	2.738.214	4,48	2.971.828	3,20
Emprestitos	28.702.548	4,77	29.835.464	4,50	32.416.236	4,58	30.224.259	4,93	28.853.733	5,01
Financiación subordinada y capital con naturaleza de pasivo financiero	2.049.643	5,33	2.080.048	5,33	2.067.088	5,42	2.109.241	5,63	2.183.993	6,05
Total recursos con coste	89.621.790	3,83	92.673.593	3,79	95.587.557	3,89	95.997.268	4,15	96.434.697	3,97
Otros fondos	4.085.755	1,21	3.641.816	1,20	3.811.566	1,20	3.514.180	1,29	3.182.799	1,20
Recursos propios	4.660.620	0,00	4.623.005	0,00	4.593.074	0,00	4.668.279	0,00	4.896.612	0,00
Recursos totales medios	98.368.165	3,54	100.938.413	3,52	103.992.197	3,62	104.179.727	3,87	104.514.109	3,70



**Margen ordinario**

(Datos en miles de euros)

	2007				2008			
	1 trim.	2 trim.	3 trim.	4 trim.	1 trim.	2 trim.	3 trim.	4 trim.
Comercial	449.849	461.243	475.649	494.551	500.297	505.566	515.277	509.983
Corporativa	40.252	40.429	40.598	36.734	43.930	43.712	43.012	39.515
Mercados	42.248	44.687	48.070	48.010	52.117	53.687	60.164	57.062
Actividades corporativas	19.017	10.674	9.512	9.591	14.745	8.043	7.491	6.937
<b>Total</b>	<b>551.366</b>	<b>557.033</b>	<b>573.829</b>	<b>588.886</b>	<b>611.089</b>	<b>611.008</b>	<b>625.944</b>	<b>613.497</b>

**AVISO LEGAL**

Este informe contiene estimaciones y proyecciones con respecto al negocio la situación financiera, las operaciones, estrategia, planes y objetivos del Grupo Banesto. Algunas de estas estimaciones y proyecciones, aunque no necesariamente todas, aparecerán identificadas por el uso de palabras como “anticipa”, “estima”, “espera”, “cree”, “estimaciones”, “objetivos” o expresiones similares. Estas expresiones están consideradas como “Forward-Looking Statements” según la U.S. Private Securities Litigation Reform Act de 1995. Por su naturaleza, dichos

Forward-Looking Statements implican cierto riesgo e incertidumbre ya que reflejan las actuales expectativas y asunciones del Grupo Banesto que pueden devenir imprecisas por hechos y circunstancias futuras.

Factores de índole política, económica o regulatoria en España o en la Unión Europea tales como la disminución de los depósitos de clientes, los cambios en los tipos de interés o en los tipos de cambio, el impacto de la competencia o los cambios relativos al accionista de control, podrían hacer que los resultados actuales del Grupo Banesto y su evolución difiriesen

significativamente de aquellos expresados o implícitos en alguno de los Forward-Looking Statements contenidos en esta presentación.

El presente documento no constituye una oferta o invitación a suscribir o adquirir valor alguno y ni este documento ni su contenido será base de contrato o compromiso alguno.