

**RED**  
**ELÉCTRICA**  
CORPORACIÓN

# Informe de Resultados

**Enero - diciembre 2009**

Las magnitudes económico-financieras del ejercicio 2009 confirman el cumplimiento de los objetivos fijados en el Plan Estratégico del Grupo Red Eléctrica.

El resultado del ejercicio 2009 ha sido de 330 millones de euros, un 15% superior al del ejercicio 2008.

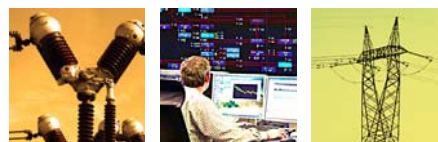
El total de inversiones realizadas por el Grupo Red Eléctrica alcanzan los 759 millones de euros, un 19% más que las realizadas en 2008.

El dividendo del ejercicio 2009 propuesto a la Junta General de Accionistas ascenderá a 1,4781 euros por acción, lo que supone un 15% de incremento respecto al del ejercicio 2008 y representa un payout del Grupo del 60,5%.

25 de febrero de 2010

## Índice

1. Red Eléctrica: Principales magnitudes financieras .....	2
2. Evolución de resultados .....	3
3. Fondos generados y evolución del balance .....	4
4. Hechos significativos del trimestre .....	5
Cuenta de Resultados Consolidada .....	6
Balance Consolidado .....	7
Estado de flujos de efectivo Consolidado .....	8
Calendario financiero .....	9
Anexo .....	10



## 1. Red Eléctrica: Principales magnitudes financieras

### Cuenta de resultados

(en miles de euros)	Enero - Diciembre			Octubre - Diciembre		
	2009	2008	Δ %	2009	2008	Δ %
Cifra de negocio	1.200.115	1.125.884	6,6	321.316	288.748	11,3
Resultado bruto de explotación (EBITDA)	845.587	771.637	9,6	233.020	194.018	20,1
Resultado neto de explotación (EBIT)	544.851	524.555	3,9	130.893	129.608	1,0
Resultado antes impuestos	461.116	415.039	11,1	111.874	102.533	9,1
Resultado del ejercicio	330.402	286.119	15,5	83.301	69.937	19,1

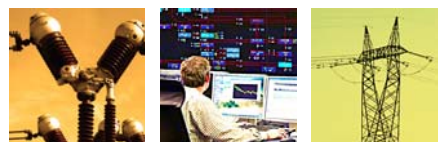
### Balance

(en miles de euros)	Diciembre 2009	Diciembre 2008	Δ %
Activo no corriente	5.777.422	5.363.682	7,7
Patrimonio neto	1.439.226	1.336.557	7,7
Deuda financiera neta*	3.122.207	2.928.542	6,6

(\*) Incluye derivados de tipo de cambio.

### Otras magnitudes financieras

(en miles de euros)	Enero - Diciembre			Octubre-Diciembre		
	2009	2008	Δ %	2009	2008	Δ %
Flujo de efectivo operativo después de impuestos	616.069	545.856	12,9	166.750	119.462	39,6
Inversiones	758.569	635.086	19,4	320.033	245.939	30,1
Dividendos pagados	172.202	146.938	17,2	-	-	-



## 2. Evolución de resultados

La **cifra de negocio** del ejercicio 2009 asciende a 1.200,1 millones de euros y su crecimiento ha sido del 6,6% debido fundamentalmente a la mayor base de activos a retribuir por las instalaciones puestas en servicio en 2008 y al efecto de la actualización de precios del 0,2%, una vez descontado el factor de eficiencia.

El **Resultado bruto de explotación (EBITDA)** asciende a 845,6 millones de euros, lo que supone un crecimiento del 9,6% en relación al ejercicio 2008, por la contención de los gastos operativos:

- Los **costes de aprovisionamientos y otros gastos de explotación**, han disminuido un 2,5% con respecto al año anterior. Excluyendo los gastos de siniestros que se recuperan de las pólizas de seguros y las provisiones no recurrentes realizadas en el ejercicio anterior, los aprovisionamientos y otros gastos de explotación han aumentado un 2,4% por la mayor base de activos.
- Los **gastos de personal** han sido superiores en un 11,0% en el ejercicio 2009, habiéndose incrementado la plantilla media en un 7,9% en el mismo periodo. En el cuarto trimestre de 2008 se registraron regularizaciones de excesos de provisiones, que implicaron unos gastos anormalmente bajos en dicho trimestre.

La **plantilla media** del Grupo Red Eléctrica a 31 de diciembre de 2009 es de 1.641 personas. Por su parte, la **plantilla final** se sitúa en 1.679 personas, incrementándose en un 5,3% respecto a diciembre de 2008.

### Gastos operativos

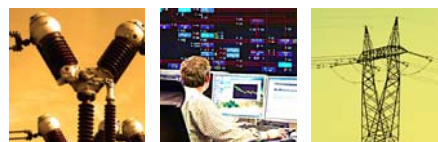
(en miles de euros)	Enero - Diciembre			Octubre-Diciembre		
	2009	2008	Δ %	2009	2008	Δ %
Aprovisionamientos y otros gastos de explotación *	268.934	262.539	2,4	67.946	76.940	(11,7)
Gastos de personal	104.236	93.927	11,0	27.739	20.398	36,0
<b>Gastos operativos</b>	<b>373.170</b>	<b>356.466</b>	<b>4,7</b>	<b>95.685</b>	<b>97.338</b>	<b>(1,7)</b>

\*Excluidos los gastos de siniestros que se recuperan en las pólizas de seguros y el impacto no recurrente de 11 millones de euros de la provisión registrada en 2008.

El **Resultado neto de explotación (EBIT)** se ha incrementado un 3,9% en relación con 2008, como consecuencia de las amortizaciones del ejercicio, que han presentado un crecimiento del 3,7% debido fundamentalmente a las puestas en servicio de activos de transporte, y de una **provisión por deterioro de valor de activos** por importe de 45,1 millones de euros, en base a la valoración realizada sobre el valor de las inversiones internacionales del Grupo.

El **Resultado financiero** ha ascendido a -84,5 millones de euros frente a -110,1 millones de euros registrados en el ejercicio 2008. Los ingresos financieros han ascendido a 6,5 millones de euros e incorporan 4,4 millones de euros correspondientes al dividendo distribuido por REN durante el segundo trimestre. Los gastos financieros netos de activaciones han ascendido a 91,2 millones de euros frente a 117,2 millones del año anterior como consecuencia principalmente de la bajada de tipos.

Por último, el **Resultado del ejercicio** ha aumentado un 15,5% en relación al ejercicio 2008. El tipo impositivo efectivo ha sido del 28,3% frente al 31,1% del año anterior. El tipo efectivo se ha visto afectado por la resolución favorable del Tribunal Económico Administrativo referente a la Dedución por Actividades Exportadoras, por 3,3 millones de euros.



### 3. Fondos generados y evolución del balance

#### Flujos de caja

(en miles de euros)	Enero - Diciembre			Octubre-Diciembre		
	2009	2008	Δ %	2009	2008	Δ %
Resultado antes de impuestos	461.116	415.039	11,1	111.874	102.533	9,1
Impuestos sobre las ganancias pagados	(144.527)	(102.352)	41,2	(50.269)	(41.839)	20,1
Dotaciones amortizaciones activos no corrientes	264.727	255.221	3,7	68.251	66.241	3,0
Otros ajustes	34.753	(22.052)	-	36.894	(7.473)	-
<b>Flujo de efectivo operativo después de impuestos</b>	<b>616.069</b>	<b>545.856</b>	<b>12,9</b>	<b>166.750</b>	<b>119.462</b>	<b>39,6</b>
Cambios en el capital circulante y otros activos y pasivos a largo plazo	121.049	4.517	-	195.325	231.136	(15,5)
Inversiones	(758.569)	(635.086)	19,4	(320.033)	(245.939)	30,1
<b>Flujo de caja libre</b>	<b>(21.451)</b>	<b>(84.713)</b>	<b>-</b>	<b>42.042</b>	<b>104.659</b>	<b>(59,8)</b>
Dividendos pagados	(172.202)	(146.938)	17,2	-	-	-
<b>Variación de deuda financiera neta*</b>	<b>193.653</b>	<b>231.651</b>	<b>(16,4)</b>	<b>(42.042)</b>	<b>(104.659)</b>	<b>59,8</b>

(\*) La diferencia con la variación de Deuda financiera neta de la página 2 corresponde a partidas que no suponen movimiento de efectivo.

El **Flujo de efectivo operativo después de impuestos** asciende a 616,1 millones de euros, lo que representa un incremento del 12,9% respecto al 2008, debido básicamente al mayor resultado antes de impuestos obtenido en el periodo. El movimiento de la partida de otros ajustes, viene explicada fundamentalmente por la provisión por deterioros de valor de activos.

Los **cambios en el capital circulante y otros activos y pasivos a largo plazo**, que en 2009 han ascendido a 121,0 millones de euros, recogen fundamentalmente el impacto positivo de la recuperación de 49 millones de euros de IVA del ejercicio 2008.

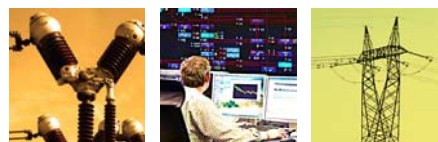
Las **Inversiones** llevadas a cabo por el Grupo durante el ejercicio 2009 han alcanzado los 758,6 millones de euros, un 19,4% superiores a las realizadas en el ejercicio 2008. Las inversiones del ejercicio corresponden en su mayoría a desarrollo de la red de transporte nacional y han ascendido a 734,8 millones de euros. Durante el 2009 se ha logrado un récord de puestas en servicio de posiciones de subestación, con 223 posiciones, habiendo aumentado la capacidad de transformación en 3.400 MVA. Así mismo, se han puesto en servicio 431 km de línea.

Los **Dividendos pagados** a 31 de diciembre de 2009 ascienden a 172,2 millones de euros y se sitúan un 17,2% por encima del pago realizado en 2008.

El flujo de efectivo generado en el ejercicio, junto a una positiva evolución del capital circulante y otros activos y pasivos a largo plazo, han permitido financiar las inversiones del año y el pago del dividendo, incurriendo en un aumento de deuda financiera neta de 193,7 millones de euros.

La **Deuda financiera neta** del Grupo Red Eléctrica a 31 de diciembre de 2009 asciende a 3.122,2 millones de euros.



**Deuda financiera neta**

(en miles de euros)	Moneda nacional	Moneda extranjera	Total
Efectivo y otros medios líquidos	(7.134)	(6.934)	(14.068)
Empréstitos a largo plazo	1.259.185	-	1.259.185
Créditos a largo plazo	1.679.185	45.927	1.725.112
Pagarés y créditos a corto plazo	145.143	6.835	151.978
<b>Total deuda financiera neta</b>	<b>3.076.379</b>	<b>45.828</b>	<b>3.122.207</b>

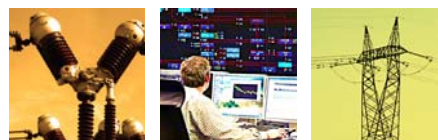
Atendiendo al tipo de interés, un 76% de la deuda neta del Grupo es a tipo fijo, mientras que el 24% restante es a tipo variable.

Asimismo, en el ejercicio 2009, el coste medio de la deuda financiera del Grupo ha sido del 3,49%, habiéndose situado el saldo medio de la misma en 3.153,3 millones de euros. En el ejercicio 2008, el coste medio de la deuda se situó en el 4,39% y el saldo medio fue de 2.911,1 millones de euros.

Por otro lado, a 31 de diciembre de 2009, el Patrimonio Neto del Grupo Red Eléctrica ha alcanzado los 1.439,2 millones de euros, incrementándose en un 7,7% respecto al cierre del ejercicio 2008. Este crecimiento es consecuencia de los resultados del periodo, parcialmente compensados por la valoración de los derivados de cobertura, de la distribución de los resultados del ejercicio 2008 y del dividendo a cuenta del 2009.

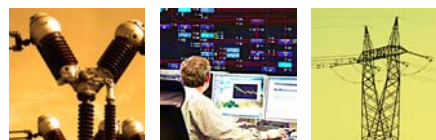
#### 4. Hechos significativos del trimestre

- **Dividendo a cuenta:** Con fecha 17 de diciembre de 2009, se comunicó el pago de un dividendo a cuenta del resultado del ejercicio 2009, por importe de 0,5115 euros por acción, que representa un aumento del 14% respecto al año anterior. Este dividendo ha sido pagado el 4 de enero de 2010.



## Cuenta de Resultados Consolidada

(en miles de euros)	31/12/2009	31/12/2008	2009/2008
Importe neto de la cifra de negocio	1.200.115	1.125.884	6,6%
Trabajos realizados por la empresa para el inmovilizado	16.240	5.486	-
Aprovisionamientos	(47.217)	(62.130)	(24,0%)
Otros ingresos de explotación	12.818	20.685	(38,0%)
Gastos de personal	(104.236)	(93.927)	11,0%
Otros gastos de explotación	(232.133)	(224.361)	3,5%
<b>Resultado bruto de explotación</b>	<b>845.587</b>	<b>771.637</b>	<b>9,6%</b>
Dotaciones para amortización de activos no corrientes	(264.727)	(255.221)	3,7%
Imputación de subvenciones del inmovilizado no financiero	9.273	8.146	13,8%
Deterioro de valor y resultado por enajenaciones de inmovilizado	(45.282)	(7)	-
<b>Resultado neto de explotación</b>	<b>544.851</b>	<b>524.555</b>	<b>3,9%</b>
Ingresos financieros	6.526	5.375	21,4%
Gastos financieros	(91.177)	(117.213)	(22,2%)
Diferencias de cambio	110	1.657	-
Deterioro de valor y resultado por enajenación de instrumentos financieros	-	98	-
<b>Resultado financiero</b>	<b>(84.541)</b>	<b>(110.083)</b>	<b>(23,2%)</b>
Participación en resultados en sociedades contabilizadas por el método de la participación	806	567	42,2%
<b>Resultado antes de impuestos</b>	<b>461.116</b>	<b>415.039</b>	<b>11,1%</b>
Gasto por impuesto sobre beneficios	(130.707)	(128.914)	1,4%
<b>Resultado consolidado del periodo</b>	<b>330.409</b>	<b>286.125</b>	<b>15,5%</b>
<b>A) Resultado consolidado atribuido a la Sociedad dominante</b>	<b>330.402</b>	<b>286.119</b>	<b>15,5%</b>
<b>B) Resultado consolidado atribuido a intereses minoritarios</b>	<b>7</b>	<b>6</b>	<b>-</b>

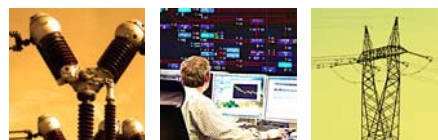


## Grupo Red Eléctrica

### Balance Consolidado

ACTIVO (en miles de euros)	31/12/2009	31/12/2008
Inmovilizado intangible	1.984	2.873
Inmovilizado material	5.620.188	5.174.033
Inversiones inmobiliarias	2.158	2.456
Inversiones contabilizadas aplicando el método de la participación	5.046	4.941
Activos financieros no corrientes	83.312	128.370
Activos por impuesto diferido	64.734	51.009
<b>Activo no corriente</b>	<b>5.777.422</b>	<b>5.363.682</b>
Activos no corrientes mantenidos para la venta	601	601
Existencias	43.997	43.780
Deudores comerciales y otras cuentas a cobrar	364.779	389.154
Otros activos financieros corrientes	766	173
Efectivo y otros activos líquidos equivalentes	14.068	15.865
<b>Activo corriente</b>	<b>424.211</b>	<b>449.573</b>
<b>Total activo</b>	<b>6.201.633</b>	<b>5.813.255</b>

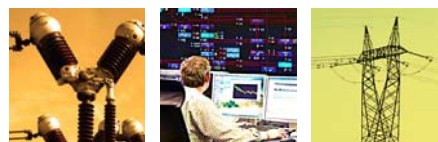
PASIVO (en miles de euros)	31/12/2009	31/12/2008
Fondos propios	1.458.684	1.298.396
Capital	270.540	270.540
Reservas	938.547	824.325
Acciones y participaciones en patrimonio propias (-)	(11.789)	(22.185)
Resultado del ejercicio atribuido a la Sociedad dominante	330.402	286.119
Dividendo entregado a cuenta	(69.016)	(60.403)
Ajustes por cambios de valor	(19.519)	38.100
Intereses minoritarios	61	61
<b>Patrimonio neto</b>	<b>1.439.226</b>	<b>1.336.557</b>
Subvenciones y otros	321.177	280.776
Provisiones no corrientes	53.272	45.830
Pasivos financieros no corrientes	2.978.948	2.826.932
Pasivos por impuesto diferido	230.498	163.284
Otros pasivos no corrientes	85.758	90.188
<b>Pasivo no corriente</b>	<b>3.669.653</b>	<b>3.407.010</b>
Provisiones corrientes	1.738	2.430
Pasivos financieros corrientes	885.062	775.413
Acreedores comerciales y otras cuentas a pagar	205.954	291.845
<b>Pasivo corriente</b>	<b>1.092.754</b>	<b>1.069.688</b>
<b>Total pasivo</b>	<b>6.201.633</b>	<b>5.813.255</b>



## Estado de flujos de efectivo consolidado

(en miles de euros)	31/12/2009	31/12/2008
<b>FLUJOS DE EFECTIVO DE LAS ACTIVIDADES DE EXPLOTACIÓN</b>	<b>670.563</b>	<b>402.322</b>
Resultado antes de impuestos	461.116	415.039
Ajustes del resultado-	386.817	367.588
Amortizaciones	264.727	255.221
Otros ajustes del resultado (netos)	122.090	112.367
Cambios en el capital corriente	52.250	(143.534)
Otros flujos de efectivo de las actividades de explotación	(229.620)	(236.771)
Cobros /(pagos) de intereses	(88.934)	(117.095)
Cobros de dividendos	4.964	5.220
Cobros de intereses	2.120	1.023
Cobros/(pagos) por impuesto sobre beneficios	(144.527)	(102.352)
Otros cobros/(pagos) de actividades de explotación	(3.243)	(23.567)
<b>FLUJOS DE EFECTIVO DE LAS ACTIVIDADES DE INVERSIÓN</b>	<b>(705.660)</b>	<b>(472.699)</b>
Pagos por inversiones	(755.680)	(496.390)
Inmovilizado material, intangible e inversiones inmobiliarias	(754.737)	(496.095)
Otros activos financieros	(943)	(295)
Cobros por desinversiones	342	444
Inmovilizado material, intangible e inversiones inmobiliarias	-	411
Otros activos financieros	342	33
Otros flujos de efectivo de actividades de inversión	49.678	23.247
<b>FLUJOS DE EFECTIVO POR ACTIVIDADES DE FINANCIACIÓN</b>	<b>33.543</b>	<b>74.529</b>
Cobros/(pagos) por instrumentos de patrimonio	12.092	(10.184)
Adquisición	(106.523)	(184.572)
Enajenación	118.615	174.388
Cobros/(pagos) por instrumentos de pasivo financiero	193.653	231.651
Emisión y disposición	1.283.078	1.545.807
Devolución y amortización	(1.089.425)	(1.314.156)
Pagos por dividendos	(172.202)	(146.938)
<b>Efecto de las variaciones de los tipos de cambio AUMENTO / (DISMINUCIÓN) NETO DE EFECTIVO Y EQUIVALENTES</b>	<b>(1.797)</b>	<b>4.528</b>
<b>Efectivo y equivalentes al efectivo al inicio del periodo</b>	<b>15.865</b>	<b>11.337</b>
<b>Efectivo y equivalentes al efectivo al final del periodo</b>	<b>14.068</b>	<b>15.865</b>





## Calendario financiero

### Próximos eventos

### Fechas estimadas

Presentación resultados primer trimestre 2010

abril 2010

Para más información:

Visite nuestra página web: <http://www.ree.es>

o contacte con:

#### Relación con Inversores

Paseo Conde de los Gaitanes, 177  
28109 Alcobendas · Madrid  
Teléfono: (34) 91 650 20 12

[relacioninversores@ree.es](mailto:relacioninversores@ree.es)

Red Eléctrica tiene otorgada una calificación crediticia de AA- por S&P y de A2 por Moody's.



### Aviso legal

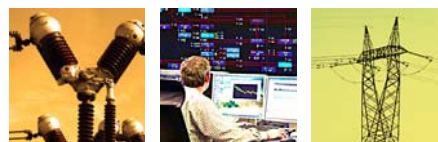
El presente documento ha sido elaborado por Red Eléctrica Corporación, S.A. con el exclusivo propósito que en el mismo se expone. No puede, en ningún caso, ser interpretado como una oferta de venta, canje o adquisición, ni como una invitación a formular ningún tipo de oferta, y en concreto, de compra sobre valores emitidos por Red Eléctrica Corporación, S.A.

Su contenido tiene un carácter meramente informativo y provisional, y las manifestaciones que en él se contienen responden a intenciones, expectativas y previsiones de Red Eléctrica Corporación, S.A. o de su dirección. Dicho contenido no ha sido necesariamente contrastado con terceros independientes y queda, en todo caso, sujeto a negociación, cambios y modificaciones.

A este respecto, ni Red Eléctrica Corporación, S.A. ni ninguno de sus administradores, directivos, empleados, consultores o asesores de la misma o de sociedades pertenecientes a su grupo (todos ellos denominados en su conjunto "los Representantes") será responsable de la exactitud, corrección o integridad de la información o manifestaciones incluidas en el presente documento, sin que, en ningún caso, pueda extraerse de su contenido ningún tipo de declaración o garantía explícita ni implícita por parte de Red Eléctrica Corporación, S.A. o los Representantes. Asimismo, ni Red Eléctrica Corporación, S.A. ni ninguno de los Representantes será responsable en forma alguna (incluyendo negligencia) por ningún daño o perjuicio que pueda derivarse del uso del presente documento o de cualquier información contenida en el mismo.

Asimismo, Red Eléctrica Corporación, S.A. no asume ningún compromiso de publicar las posibles modificaciones o revisiones de la información, datos o manifestaciones contenidos en este documento, en el caso que se produzcan cambios de estrategia o de intenciones, u ocurrieren hechos o acontecimientos no previstos que pudiesen afectarles.

Esta declaración deberá tenerse en cuenta por todas aquellas personas o entidades a las que el presente documento se dirige, así como por aquéllas que consideren que han de adoptar decisiones o emitir o difundir opiniones relativas a valores emitidos por Red Eléctrica Corporación, S.A. y, especialmente, por los analistas que lo manejen, todo ello sin perjuicio de la posibilidad de consulta de la documentación e información pública comunicada o registrada en la Comisión Nacional del Mercado de Valores de España, consulta que Red Eléctrica Corporación, S.A. recomienda.



## ANEXO

### Responsabilidad corporativa Índices de Sostenibilidad y *Agencias de evaluación*



Renueva por cuarto año consecutivo la pertenencia en el DJSI World Index con una puntuación de 74 puntos sobre 100, acercándose al mejor del sector a nivel mundial con 84 puntos.



*Reconocimiento: recibe la distinción "SAM Bronze" del Sustainability Yearbook 2010 que reconoce los mejores comportamientos en responsabilidad corporativa y sostenibilidad.*



FTSE4Good



Seleccionada para entrar a cotizar en el índice FTSE4Good que incluye a las compañías mundiales con un mayor compromiso en el ámbito de la responsabilidad corporativa.

Incluida en el índice FTSE4Good IBEX, desde su lanzamiento en 2008.



Seleccionada como la segunda empresa más responsable del sector de suministros públicos con una clasificación "B Prime".



Incluida en el índice Ethibel Excellence, uno de los índices europeos de referencia para la inversión socialmente responsable.



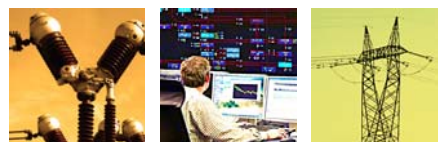
Incluida en el ECPI Ethical Index Global y ECPI Ethical Index EMU por sus prácticas responsables en temas ambientales, sociales y de gobierno corporativo.



La entidad escandinava de servicios financieros, Storebrand, atribuye a Red Eléctrica la distinción "Best in class" por su destacado desempeño en el ámbito social y ambiental.



El banco de inversión Goldman Sachs sitúa a REE entre las siete compañías líderes del sector "utilities" del mundo que destacan en términos de retorno de capital, posicionamiento, gestión ambiental, social y de gobierno corporativo.



## Certificaciones en responsabilidad corporativa



Primer grupo empresarial en conseguir la certificación del nuevo estándar RS 10:2009 sobre gestión de la responsabilidad social de las empresas que concede AENOR.



Se ha renovado la certificación de la norma SA8000 de responsabilidad corporativa que demuestra que REE ha desarrollado un eficaz y activo sistema de gestión de responsabilidad social corporativa.



Se ha obtenido el certificado Empresa Familiarmente Responsable concedido por la Fundación MásFamilia por las acciones llevadas a cabo en temas de conciliación.

## Monitores de evaluación de responsabilidad corporativa



Primer puesto en el estudio “La Responsabilidad Social Corporativa en las memorias anuales de las empresas del IBEX 35”, realizado por el Observatorio de Responsabilidad Social Corporativa



Empresa mejor valorada, por tercer año, según el estudio “Cultura, Políticas y Prácticas de Responsabilidad de las Empresas del IBEX 35”, que ha publicado el Observatorio RSE.



Ganadora de la séptima edición del Premio Memorias de Sostenibilidad de Empresas Españolas, concedido por el Instituto de Censores Jurados de Cuentas de España (ICJCE) y la Asociación Española de Contabilidad y Administración de Empresas (AECA).

## Monitores de evaluación de reputación corporativa



Incluida por cuarto año consecutivo en el ranking de las 100 mejores empresas con mayor reputación (merco EMPRESAS) ocupando la 55 posición. REE se sitúa en el puesto 28 en el merco PERSONAS.