



CORPORACIÓN MAPFRE


Resultados a septiembre de 2006



MAPFRE



Madrid, 26 de octubre de 2006



Sección I Puntos clave

Sección II Información financiera

Sección III Evolución de los negocios

Apéndice

Calendario y contactos



Resumen ejecutivo

- En el tercer trimestre de 2006, los negocios de CORPORACIÓN MAPFRE y sus filiales han evolucionado de forma positiva:
 - las primas del seguro directo y del reaseguro aceptado de No Vida han ascendido a 4.710,1 millones de euros, con incremento del 17,2 por 100;
 - el ahorro gestionado ha alcanzado los 19.789,4 millones de euros, lo que equivale a un crecimiento del 4,3 por 100 (8,5 por 100 sin el efecto de los ajustes por contabilidad tácita);
 - MAPFRE AMÉRICA ha obtenido un volumen de primas de 1.536,9 millones de euros, con incremento del 31,6 por 100;
 - las primas de reaseguro aceptado por MAPFRE RE han tenido un aumento del 7,7 por 100, alcanzando los 1.093,7 millones de euros.
- El beneficio neto consolidado ha aumentado un 28,1 por 100 respecto al mismo período del año anterior, alcanzando los 241,5 millones de euros.
- La cuenta de resultados pro forma de MAPFRE S.A. presenta a 30 de septiembre de 2006 un beneficio neto de 456,6 millones de euros, con incremento del 18,6 por 100.
- De conformidad con lo aprobado por la Junta General de Accionistas el pasado día 27 de abril de 2006, el próximo día 28 de octubre tomará efecto el “split” de 5 acciones nuevas por cada acción existente, por lo que el valor nominal de cada acción quedará fijado en 0,1 euros, frente a los 0,5 euros actuales, y el número de acciones en circulación pasará de 238.900.706 a 1.194.503.530.
- En el mes de agosto, la agencia A.M. Best ha confirmado la calificación de “A+/perspectiva positiva” asignada a MAPFRE MUTUALIDAD y a MAPFRE RE, así como la calificación de “aa-/perspectiva estable” asignada a la emisión de deuda de CORPORACIÓN MAPFRE. Asimismo, la agencia Moody’s Investors Service ha confirmado en el mes de septiembre la calificación de “A1/ perspectiva estable” asignada a MAPFRE ASISTENCIA.



Pago del dividendo a cuenta del ejercicio 2006

- El Consejo de Administración, en su reunión del día 26 de octubre, ha adoptado el acuerdo de abonar a partir del próximo día 17 de noviembre de 2006 un dividendo activo a cuenta de los resultados del ejercicio 2006 que representa 0,04 euros brutos por acción (equivalentes a 0,2 euros brutos por acción antes del “split”) a las acciones números 1 a 1.194.503.530, ambos inclusive.
- Por lo tanto, la suma de los dividendos repartidos en el ejercicio ascenderá a 0,07 euros brutos por acción (equivalentes a 0,35 euros brutos por acción antes del “split”), con incremento del 20,7 por 100 respecto al importe distribuido en 2005.



Reorganización corporativa de MAPFRE

- Según se anunció el pasado día 30 de mayo, MAPFRE se dotará de una nueva estructura corporativa, en la cual todas las actividades y entidades del Grupo se integrarán mediante ampliación de capital en el actual holding cotizado CORPORACIÓN MAPFRE, que pasará a denominarse MAPFRE S.A.; el principal accionista de esta sociedad será la FUNDACIÓN MAPFRE. Con esta reestructuración MAPFRE se somete completamente a la disciplina de una sociedad cotizada en Bolsa y pone en valor todas sus actividades, aumentando sustancialmente su capitalización bursátil y su capacidad financiera.
- El proceso de transformación de la estructura corporativa de MAPFRE continúa desarrollándose conforme el calendario previsto, destacando las siguientes actuaciones realizadas al efecto en el tercer trimestre del ejercicio:



- se ha iniciado la tramitación de las preceptivas comunicaciones y solicitudes de autorizaciones administrativas ante los órganos pertinentes.
 - se ha completado el proceso de identificación de los mutualistas con derecho a percepción de la correspondiente cuota de liquidación, resultando un total de 5.229.786 mutualistas;
 - se ha determinado el contravalor de la cuota de liquidación, que asciende a 73,40 euros o 23 acciones (“post split”) de CORPORACIÓN MAPFRE (futura MAPFRE S.A.);
 - se ha fijado en 120.243.103 el número de acciones (“post split”) que se suscribirán en la ampliación de capital de CORPORACIÓN MAPFRE prevista para atender los derechos de los mutualistas. Por lo tanto, el número total de acciones que emitirá la Corporación en las dos ampliaciones mediante las que finalizará el proceso de reorganización corporativa asciende a 1.080.820.633.
- Tomando como referencia los plazos de resolución habituales para las autorizaciones administrativas preceptivas, se espera que dicho proceso concluya a comienzos de 2007.



Magnitudes básicas operativas

- La evolución de las magnitudes básicas operativas de las principales Unidades y Sociedades de MAPFRE se muestra en el siguiente cuadro:



	Ingresos	Var. %	Beneficio neto	Var. %	Ratio combinado ⁽¹⁾	
					9M 06	9M 05
VIDA Y AHORRO	2.068,8	-5,4%	90,5	8,4%	0,9%	0,9%
SEGUROS GENERALES	1.036,2	4,0%	79,4	21,4%	91,0%	92,2%
EMPRESAS	1.046,6	9,8%	61,0	2,7%	82,5%	91,5%
SALUD	404,1	11,1%	11,9	46,9%	95,0%	96,9%
AMÉRICA	1.675,5	29,3%	56,2	9,3%	102,6%	102,4%
RE	1.214,3	8,7%	64,0	112,6%	92,8%	98,2%
ASISTENCIA	310,4	15,6%	6,8	9,7%	93,7%	97,6%
CORPORACIÓN MAPFRE	7.496,8	10,1%	241,5	28,1%	94,6%	96,9%
MAPFRE AUTOMÓVILES	2.042,6	5,9%	188,4	2,2%	92,4%	89,0%
MAPFRE AGROPECUARIA	179,4	17,6%	9,9	59,7%	93,5%	92,9%
MAPFRE SEGUROS GERAIS	88,5	13,3%	3,4	-20,9%	100,0%	92,9%
MAPFRE AMÉRICA VIDA	345,1	54,5%	3,5	66,7%	46,0%	38,1%
MAPFRE S.A. (pro forma)	10.089,7	10,1%	456,6	18,6%	94,0%	94,1%

1) En el caso de la UNIDAD DE VIDA y AHORRO y de MAPFRE AMÉRICA VIDA las cifras corresponden al ratio de gastos sobre fondos gestionados (ratio anualizado).

Millones de euros



CORPORACIÓN MAPFRE:

Principales datos



	9M 06	9M 05	% 06/05
Primas emitidas y aceptadas No Vida	4.710,1	4.017,5	17,2%
Primas emitidas y aceptadas Vida	1.384,7	1.390,6	-0,4%
Primas emitidas y aceptadas totales	6.094,8	5.408,1	12,7%
Resultado neto	241,5	188,5	28,1%
Activos totales	29.036,8	27.466,9	5,7%
Ahorro gestionado ⁽¹⁾	19.789,4	18.977,1	4,3%
Fondos propios	2.313,7	2.124,4	8,9%
Deuda financiera	632,7	403,1	57,0%
Capitalización (a cierre del periodo)	3.937,1	3.411,5	15,4%
Número de acciones	238.900.706	238.900.706	---
Beneficio por acción	1,01	0,79	28,1%
Empleados	21.114	14.684	43,8%
Siniestralidad No-Vida ⁽²⁾	66,2%	69,3%	
Ratio de gastos No-Vida ⁽²⁾	28,4%	27,6%	
Ratio combinado No-Vida ⁽²⁾	94,6%	96,9%	

1) Incluye: provisiones técnicas de Vida, fondos de inversión y fondos de pensiones. No incluye los fondos gestionados por las gestoras de CAJA MADRID.

2) Ratios calculados sobre primas imputadas netas de reaseguro.

Millones de euros



Sección I Puntos clave

Sección II Información financiera

Sección III Evolución de los negocios

Apéndice

Calendario y contactos



Ingresos netos consolidados

	Primas emitidas y aceptadas			Ingresos de inversiones			Otros ingresos			Ingresos totales		
	9M 06	9M 05	Var. %	9M 06	9M 05	Var. %	9M 06	9M 05	Var. %	9M 06	9M 05	Var. %
VIDA Y AHORRO	1.322,1	1.334,4	-0,9%	683,0	776,3	-12,0%	63,7	76,7	-16,9%	2.068,8	2.187,4	-5,4%
SEGUROS GENERALES EMPRESAS	958,7	886,3	8,2%	56,7	93,6	-39,4%	20,8	16,9	23,1%	1.036,2	996,8	4,0%
SALUD	966,0	858,4	12,5%	54,0	66,6	-18,9%	26,6	28,1	-5,3%	1.046,6	953,1	9,8%
	387,8	355,5	9,1%	9,1	6,9	31,9%	7,2	1,3	---	404,1	363,7	11,1%
Holding (Individual)	---	---	---	93,8	199,6	-53,0%	0,0	0,3	---	93,8	199,9	-53,1%
Ajustes Consolidación	-1,0	-2,2	---	-105,8	-261,8	-59,6%	-1,4	7,5	-118,7%	-107,2	-256,5	-58,2%
MAPFRE-CAJA MADRID	3.633,6	3.432,4	5,9%	790,8	881,2	-10,3%	116,9	130,8	-10,6%	4.541,3	4.444,4	2,2%
INMUEBLES	---	---	---	0,2	0,4	-50,0%	67,0	25,3	164,8%	67,2	25,7	161,5%
QUAVITAE	---	---	---	0,0	---	---	76,5	58,5	30,8%	76,5	58,5	30,8%
Negocio en España	3.633,6	3.432,4	5,9%	791,0	881,6	-10,3%	260,4	214,6	21,3%	4.685,0	4.528,6	3,5%
AMÉRICA	1.536,9	1.168,2	31,6%	132,0	105,8	24,8%	6,6	21,7	-69,6%	1.675,5	1.295,7	29,3%
RE	1.093,7	1.015,6	7,7%	118,7	99,9	18,8%	1,9	1,5	26,7%	1.214,3	1.117,0	8,7%
ASISTENCIA	219,8	189,7	15,9%	6,5	7,5	-13,3%	84,1	71,3	18,0%	310,4	268,5	15,6%
MAPFRE INTERNACIONAL ⁽¹⁾	26,4	9,9	166,7%	3,1	1,0	---	0,2	---	---	29,7	10,9	172,5%
Ajustes Consolidación	-415,6	-407,7	1,9%	---	---	---	---	---	---	-415,6	-407,7	1,9%
Negocio Internacional	2.461,2	1.975,7	24,6%	260,3	214,2	21,5%	92,8	94,5	-1,8%	2.814,3	2.284,4	23,2%
Holding (Individual)	---	---	---	90,9	164,6	-44,8%	1,0	2,9	-65,5%	91,9	167,5	-45,1%
Ajustes Consolidación y otras sociedades	---	---	---	-88,3	-158,8	-44,4%	-6,1	-10,9	-44,0%	-94,4	-169,7	-44,4%
CORPORACIÓN MAPFRE	6.094,8	5.408,1	12,7%	1.053,9	1.101,6	-4,3%	348,1	301,1	15,6%	7.496,8	6.810,8	10,1%
MAPFRE AUTOMÓVILES	1.770,7	1.718,7	3,0%	161,2	104,2	54,7%	110,7	105,9	4,5%	2.042,6	1.928,7	5,9%
MAPFRE AGROPECUARIA	169,7	146,2	16,1%	7,6	4,9	55,1%	2,1	1,4	50,0%	179,4	152,5	17,6%
MAPFRE SEGUROS GERAIS	78,5	74,7	5,1%	7,8	3,0	160,0%	2,2	0,4	---	88,5	78,1	13,3%
MAPFRE AMÉRICA VIDA	309,2	197,8	56,3%	34,4	22,3	54,3%	1,5	3,2	-53,1%	345,1	223,3	54,5%
Ajustes Consolidación y otras sociedades	-44,0	-13,1	---	4,2	34,2	-87,7%	-22,9	-48,3	-52,6%	-62,7	-27,2	---
MAPFRE S.A. (pro forma)	8.378,9	7.532,4	11,2%	1.269,1	1.270,1	-0,1%	441,7	363,7	21,4%	10.089,7	9.166,2	10,1%



1) Las cifras del tercer trimestre de 2005 corresponden a MAPFRE INSULAR. Las cifras del mismo periodo del ejercicio anterior corresponden a MAPFRE USA y MAPFRE INSULAR.

Millones de euros



Desglose de las primas en España por canal de distribución

	CANAL AGENCIAL			CANAL BANCARIO CAJA MADRID			TOTAL		
	9M 06	9M 05	Var. %	9M 06	9M 05	Var. %	9M 06	9M 05	Var. %
VIDA	734,6	743,5	-1,2%	587,5	590,9	-0,6%	1.322,1	1.334,4	-0,9%
SEGUROS GENERALES	851,4	807,2	5,5%	107,3	79,1	35,7%	958,7	886,3	8,2%
EMPRESAS	945,5	838,4	12,8%	20,5	20,0	2,5%	966,0	858,4	12,5%
SALUD	367,0	336,7	9,0%	20,8	18,8	10,6%	387,8	355,5	9,1%
Ajustes Consolidación							-1,0	-2,3	---
MAPFRE-CAJA MADRID	2.898,5	2.725,9	6,3%	736,1	708,8	3,9%	3.633,6	3.432,4	5,9%
MAPFRE AUTOMÓVILES ⁽¹⁾	1.745,9	1.698,1	2,8%	24,8	20,6	20,4%	1.770,7	1.718,7	3,0%
MAPFRE AGROPECUARIA ⁽¹⁾	169,5	146,0	16,1%	0,2	0,2	---	169,7	146,2	16,1%
Ajustes Consolidación							---	---	---
MAPFRE S.A. (pro forma)	4.813,9	4.570,0	5,3%	761,1	729,6	4,3%	5.574,0	5.297,3	5,2%



1) Negocios que se aportarán a CORPORACIÓN MAPFRE (futura MAPFRE S.A.)

Millones de euros



CORPORACIÓN MAPFRE:

Cuenta de resultados consolidada



	9M 06	9M 05	Var. %
SEGURO Y REASEGURO DE NO VIDA			
Primas emitidas y aceptadas	4.710,1	4.017,5	17,2%
Primas imputadas netas de reaseguro cedido y retrocedido	3.283,3	2.900,3	13,2%
Siniestralidad neta y variación de otras provisiones técnicas	-2.174,9	-2.009,9	8,2%
Gastos de explotación netos de reaseguro	-892,0	-763,9	16,8%
Otros ingresos y gastos técnicos	-41,2	-37,3	10,5%
RESULTADO TÉCNICO	175,2	89,2	96,4%
Ingresos financieros netos	231,0	205,2	12,6%
Otros ingresos y gastos no técnicos	3,3	18,0	-81,7%
Resultado del negocio de No Vida	409,5	312,4	31,1%
SEGURO Y REASEGURO DE VIDA			
Primas emitidas y aceptadas	1.384,7	1.390,6	-0,4%
Primas imputadas netas de reaseguro cedido y retrocedido	1.317,7	1.316,6	0,1%
Siniestralidad neta y variación de otras provisiones técnicas	-1.565,0	-1.759,2	-11,0%
Gastos de explotación netos de reaseguro	-121,8	-115,2	5,7%
Otros ingresos y gastos técnicos	-4,3	-8,0	-46,3%
RESULTADO TÉCNICO	-373,4	-565,8	-34,0%
Ingresos financieros netos	471,7	639,3	-26,2%
Plusvalías y minusvalías no realizadas en inversiones Unit-Linked	14,5	22,4	-35,3%
Otros ingresos y gastos no técnicos	1,0	-8,0	-112,5%
Resultado del negocio de Vida	113,8	87,9	29,5%
OTRAS ACTIVIDADES			
Ingresos de explotación	307,9	192,8	59,7%
Gastos de explotación	-275,7	-163,2	68,9%
Ingresos financieros netos	-11,1	-4,5	146,7%
Resultados de participaciones minoritarias	7,7	6,0	28,3%
Otros ingresos netos	-0,2	2,9	-106,9%
Resultado de las Otras Actividades	28,6	34,0	-15,9%
Beneficio antes de impuestos	551,9	434,3	27,1%
Impuestos	-175,5	-135,1	29,9%
Beneficio después de impuestos	376,4	299,2	25,8%
Resultado atribuido a socios externos	-134,9	-110,7	21,9%
Beneficio después de impuestos y socios externos	241,5	188,5	28,1%
Siniestralidad No Vida ⁽¹⁾	66,2%	69,3%	
Ratio de gastos No Vida ⁽¹⁾	28,4%	27,6%	
Ratio combinado No Vida ⁽¹⁾	94,6%	96,9%	
Ratio de gastos Vida ⁽²⁾	1,1%	1,0%	

- 1) Ratios calculados sobre primas imputadas netas de reaseguro.
- 2) Gastos de explotación netos / fondos de terceros gestionados promedio. Ratio anualizado

Millones de euros



CORPORACIÓN MAPFRE:

Balance

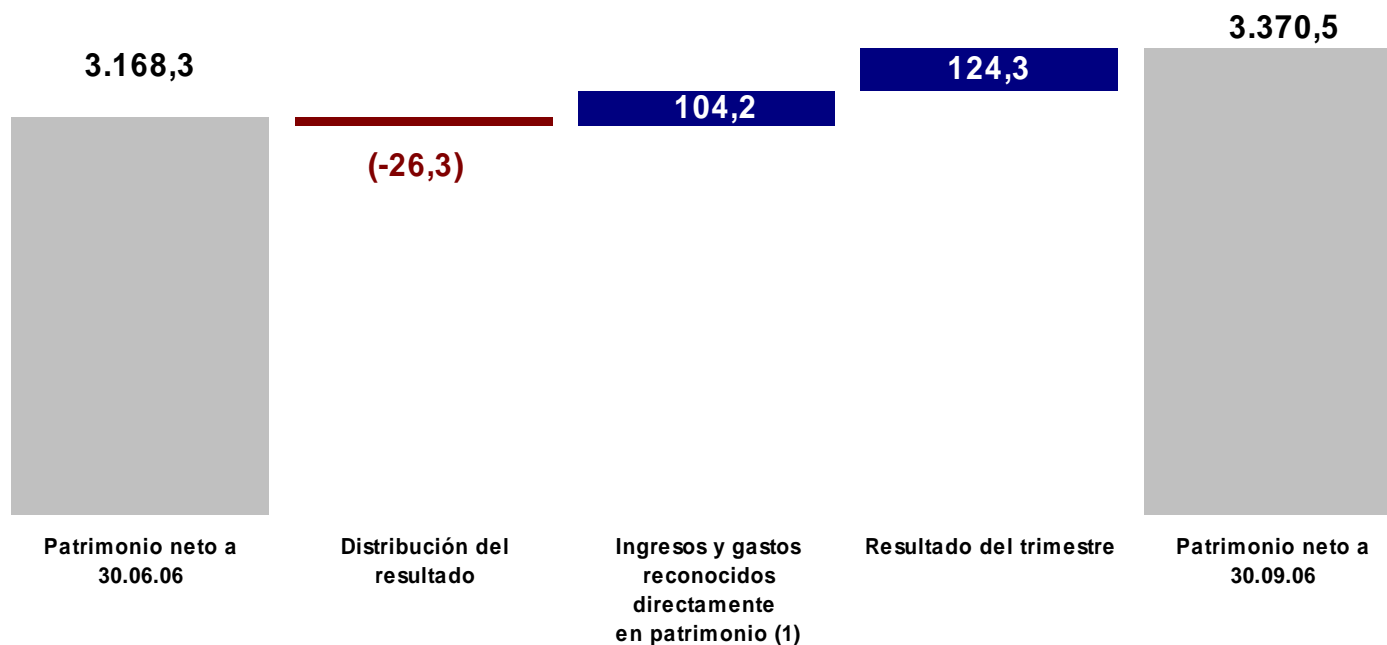


	9M 06	9M 05	% 06/05
ACTIVO			
Fondo de comercio	596,1	613,1	-2,8%
Inmovilizado Material	535,7	472,9	13,3%
Inversiones	21.028,1	20.811,1	1,0%
Participación del reaseguro en las provisiones técnicas	1.778,3	1.341,7	32,5%
Otros activos	5.098,6	4.228,1	20,6%
TOTAL ACTIVO	29.036,8	27.466,9	5,7%
PASIVO			
Fondos Propios	2.313,7	2.124,4	8,9%
Socios externos	1.056,8	955,5	10,6%
Deuda financiera	632,7	403,1	57,0%
Provisiones técnicas	21.159,7	20.048,3	5,5%
- Provisiones del Seguro de Vida	14.763,0	14.689,0	0,5%
- Otras provisiones técnicas	6.396,7	5.359,3	19,4%
Provisiones para riesgos y gastos	130,3	181,0	-28,0%
Otros pasivos	3.743,6	3.754,7	-0,3%
TOTAL PASIVO	29.036,8	27.466,9	5,7%

Millones de euros



CORPORACIÓN MAPFRE: Variación del patrimonio neto



	Socios externos				
	994,6	-21,7	36,8	47,1	1.056,8

1) Incluye, neto de impuestos, los resultados por: variaciones en el valor razonable de las inversiones disponibles para la venta; cobertura de flujos de efectivo; diferencias de conversión; otros conceptos.

Millones de euros



MAPFRE S.A.:

Cuenta de resultados consolidada pro forma



	9M 06	9M 05	Var. %
SEGURO Y REASEGURO DE NO VIDA			
Primas emitidas y aceptadas	6.685,0	5.944,0	12,5%
Primas imputadas netas de reaseguro cedido y retrocedido	5.214,4	4.708,9	10,7%
Siniestralidad neta y variación de otras provisiones técnicas	-3.675,1	-3.385,4	8,6%
Gastos de explotación netos de reaseguro	-1.166,3	-997,5	16,9%
Otros ingresos y gastos técnicos	-57,9	-50,3	15,1%
RESULTADO TÉCNICO	315,1	275,7	14,3%
Ingresos financieros netos y otros no técnicos	395,8	314,3	25,9%
Resultado del negocio de No Vida	710,9	590,0	20,5%
SEGURO Y REASEGURO DE VIDA			
Primas emitidas y aceptadas	1.693,9	1.588,4	6,6%
Primas imputadas netas de reaseguro cedido y retrocedido	1.597,6	1.486,2	7,5%
Siniestralidad neta y variación de otras provisiones técnicas	-1.732,6	-1.868,0	-7,2%
Gastos de explotación netos de reaseguro	-245,2	-188,7	29,9%
Otros ingresos y gastos técnicos	-4,3	-7,8	-44,9%
RESULTADO TÉCNICO	-384,5	-578,3	-33,5%
Ingresos financieros netos y otros no técnicos	490,1	646,2	-24,2%
Plusvalías y minusvalías no realizadas en las inversiones Unit Linked	14,5	22,4	-35,3%
Resultado del negocio de Vida	120,1	90,3	33,0%
OTRAS ACTIVIDADES			
Ingresos de explotación	374,4	266,3	40,6%
Gastos de explotación	-337,9	-233,0	45,0%
Otros ingresos y gastos	-0,6	4,9	---
Resultado de las Otras Actividades	35,9	38,2	-6,0%
Beneficio antes de impuestos	866,9	718,5	20,7%
Impuestos	-272,6	-224,6	21,4%
Beneficio después de impuestos	594,3	493,9	20,3%
Resultado atribuido a socios externos	-137,7	-108,8	26,6%
Beneficio después de impuestos y socios externos	456,6	385,1	18,6%
Siniestralidad No Vida ⁽¹⁾	70,5%	71,9%	
Ratio de gastos No Vida ⁽¹⁾	23,5%	22,2%	
Ratio combinado No Vida ⁽¹⁾	94,0%	94,1%	
Ratio de gastos Vida ⁽²⁾	1,9%	1,6%	

- 1) Ratios calculados sobre primas imputadas netas de reaseguro.
- 2) Gastos de explotación netos / fondos de terceros gestionados promedio. Ratio anualizado

Millones de euros



MAPFRE S.A.:

Reconciliación con el beneficio del SISTEMA MAPFRE



	9M 06	9M 05
Beneficio antes de impuestos - MAPFRE S.A.	866,9	718,5
Impuestos	-244,4	-197,4
Beneficio después de impuestos	622,5	521,1
Resultado atribuido a socios externos	-246,2	-192,2
Beneficio después de impuestos y socios externos - SISTEMA MAPFRE	376,3	328,9

Millones de euros



MAPFRE S.A.:

Balance pro forma



	9M 06	9M 05	% 06/05
ACTIVO			
Fondo de comercio	599,0	614,9	-2,6%
Inmovilizado Material	1.109,2	929,3	19,4%
Inversiones	24.366,2	23.580,2	3,3%
Participación del reaseguro en las provisiones técnicas	1.778,9	1.331,6	---
Otros activos	6.434,5	5.586,4	15,2%
TOTAL ACTIVO	34.287,8	32.042,4	7,0%
PASIVO			
Fondos Propios	3.876,8	3.411,1	13,7%
Socios externos	1.020,4	910,5	12,1%
Deuda financiera	734,5	404,5	81,6%
Provisiones técnicas	23.897,4	22.391,7	6,7%
- Provisiones del Seguro de Vida	14.895,9	14.687,0	1,4%
- Otras provisiones técnicas	9.001,5	7.704,7	16,8%
Provisiones para riesgos y gastos	189,7	331,0	-42,7%
Otros pasivos	4.569,0	4.593,6	-0,5%
TOTAL PASIVO	34.287,8	32.042,4	7,0%

Millones de euros



Desglose del beneficio por unidades y sociedades

	Beneficio neto	Socios externos	Ajustes de consolidación	Aportación al resultado consolidado 9M06	Aportación al resultado consolidado 9M 05
ACTIVIDAD ASEGURADORA					
UNIDAD VIDA	90,5	-44,3		46,2	40,4
UNIDAD GENERALES	79,4	-38,9		40,5	32,6
UNIDAD EMPRESAS	61,0	-29,9		31,1	26,7
MAPFRE CAJA SALUD	11,9	-5,8		6,1	4,1
Resultado individual y ajustes de consolidación				-1,7	-1,2
MAPFRE-CAJA MADRID HOLDING				122,2	102,6
OTRAS ACTIVIDADES					
MAPFRE INMUEBLES	6,3			6,3	1,1
MAPFRE QUAVITAE	-0,3	0,1		-0,2	-1,4
SOCIEDADES CON ACTIVIDAD PRINCIPAL EN ESPAÑA					
MAPFRE AMÉRICA	56,2	-7,0		49,2	45,0
MAPFRE RE	64,0	-7,8		56,2	34,0
UNIDAD ASISTENCIA	6,8			6,8	4,3
MAPFRE INTERNACIONAL ⁽¹⁾	1,7			1,7	0,9
SOCIEDADES CON ACTIVIDAD PRINCIPAL FUERA DE ESPAÑA					
Otras entidades y ajustes de consolidación				-0,7	2,1
CORPORACIÓN MAPFRE					
MAPFRE AUTOMÓVILES	188,4			188,4	184,3
MAPFRE AGROPECUARIA	9,9			9,9	6,2
MAPFRE SEGUROS GERAIS	3,4	-0,8		2,6	4,2
MAPFRE AMÉRICA VIDA	3,5	-0,4		3,1	1,8
BANCO DE SERVICIOS CAJA MADRID - MAPFRE	4,2	-2,1		2,1	3,7
Otras entidades	4,2			4,2	2,4
Ajustes de consolidación				4,9	-6,0
NEGOCIOS APORTADOS					
				215,2	196,6

1) Las cifras del tercer trimestre de 2005 corresponden a MAPFRE INSULAR. Las cifras del tercer trimestre de 2006 corresponden a MAPFRE USA y MAPFRE INSULAR.

Millones de euros



Sección I Puntos clave

Sección II Información financiera

Sección III Evolución de los negocios

Apéndice

Calendario y contactos



MAPFRE AUTOMÓVILES:

Evolución del negocio

- El seguro de Automóviles conoce una intensa competencia en precios y la aplicación indiscriminada de descuentos comerciales no suficientemente justificados técnicamente, con una bajada de la prima media por vehículo. La disminución del 1 por 100 en las ventas de nuevos vehículos (excluyendo motos y ciclomotores) también contribuye al bajo crecimiento del volumen de negocio.
- Por otra parte, la evolución futura de la siniestralidad del seguro obligatorio de responsabilidad civil dependerá de dos tendencias opuestas:
 - la probable disminución en la frecuencia de los siniestros con víctimas, que se consolidará si la aplicación del carné por puntos a partir de julio de 2006 se ve acompañada por un incremento sustancial de la actividad sancionadora de las autoridades de tráfico;
 - el incremento en el coste de los siniestros derivado de la transposición de la Quinta Directiva, que elevará significativamente los límites de cobertura, y de la revisión del Baremo de Indemnización utilizado para el cálculo de las compensaciones por daños corporales.
- En este contexto, MAPFRE AUTOMÓVILES está manteniendo una política de precios estables, para evitar fuertes incrementos en el futuro, y está tomando en cuenta el probable incremento en los pagos por indemnizaciones en el cálculo de sus reservas.
- El actual momento de mercado puede compararse con el año 1997, en el que, en un contexto de competencia desmedida en precios, se elevó el Baremo de Indemnización. Esto causó fuertes pérdidas para el sector en 1998 y 1999, seguidas por notables incrementos en los precios a partir de 2000. La política de precios estables practicada por MAPFRE se tradujo entonces en un fuerte incremento de su cuota de mercado en la fase ascendente del ciclo.



MAPFRE AUTOMÓVILES⁽¹⁾

- La evolución del beneficio recoge:
 - el crecimiento de la cifra de primas, que refleja el actual contexto de mercado y la captación de clientes con baja siniestralidad, que se benefician de tarifas más bajas y bonificaciones más elevadas;
 - un descenso respecto al primer semestre (80,2 por 100) en el nivel de siniestralidad, que sigue siendo superior al del ejercicio anterior;
 - el incremento en el ratio de gastos producido por unos mayores gastos de promoción publicitaria;
 - la distinta distribución temporal de los beneficios por realización de inversiones, que en 2005 se concentraron en el último trimestre.



	9M 06	9M 05	% 06/05
Primas emitidas y aceptadas	1,770.7	1,718.7	3.0%
Primas imputadas netas	1,712.8	1,612.8	6.2%
Resultado de suscripción total	129.7	177.1	-26.8%
Resultado financiero total	131.7	83.3	58.1%
Otros resultados	18.6	13.0	43.1%
Beneficio bruto ⁽²⁾	280.0	273.5	2.4%
Resultado neto	188.4	184.3	2.2%
Inmovilizado material	303.0	281.2	7.8%
Inversiones	2,485.4	2,226.2	11.6%
- Inmuebles	421.2	375.6	12.1%
- Otras inversiones y tesorería	2,064.2	1,850.7	11.5%
Provisiones técnicas	2,377.8	2,225.2	6.9%
Siniestralidad No Vida ⁽³⁾	78.6%	76.7%	
Ratio de Gastos No Vida ⁽³⁾	13.8%	12.3%	
Ratio Combinado No Vida ⁽³⁾	92.4%	89.0%	

1) Cifras individuales. No se incluyen los resultados de las filiales, que han ascendido a 3,9 millones de euros (3,2 millones de euros a 30.09.05).

2) Antes de impuestos.

3) Ratios calculados sobre primas imputadas netas de reaseguro.

Millones de euros



MAPFRE AGROPECUARIA

- El significativo incremento en el beneficio responde a:
 - el crecimiento de la cifra de primas imputadas, debido principalmente al aumento del volumen de negocio procedente del Seguro Agrario Combinado (Agroseguro);
 - un aumento de los ingresos financieros, debido a una mayor diversificación y mejor gestión de las inversiones;
 - una reducción de los gastos no técnicos en la comercialización del Seguro Agrario Combinado (Agroseguro).



	9M 06	9M 05	% 06/05
Primas emitidas y aceptadas	169,7	146,2	16,1%
Primas imputadas netas	158,9	120,3	32,1%
Resultado de suscripción total	10,5	8,5	23,5%
Resultado financiero total	5,6	3,2	75,0%
Otros resultados	-0,9	-2,2	-59,1%
Beneficio bruto ⁽¹⁾	15,2	9,5	60,0%
Resultado neto	9,9	6,2	59,7%
Inversiones	212,6	166,0	28,1%
Provisiones técnicas	183,9	146,8	25,3%
Fondos Propios	115,1	99,6	15,6%
Siniestralidad No Vida ⁽²⁾	72,4%	71,2%	
Ratio de Gastos No Vida ⁽²⁾	21,1%	21,7%	
Ratio Combinado No Vida ⁽²⁾	93,5%	92,9%	

1) Antes de impuestos.

2) Ratios calculados sobre primas imputadas netas de reaseguro.

Millones de euros



MAPFRE SEGUROS GERAIS

- La variación en el beneficio con respecto al mismo periodo del año anterior recoge:
 - un incremento en la cifra de primas superior al 0,3 por 100 obtenido por el mercado portugués en su conjunto, que responde a la expansión de la red de distribución y a la captación de nuevo negocio;
 - el incremento en la siniestralidad en los ramos de Accidentes de Trabajo y de Automóviles. Se han tomado medidas para aumentar el control de los siniestros;
 - unos beneficios por realización de inversiones de 1,9 millones de euros.



	9M 06	9M 05	% 06/05
Primas emitidas y aceptadas	78,5	74,7	5,1%
Primas imputadas netas	63,3	58,8	7,7%
Resultado de suscripción total	0,0	4,2	-100,0%
Resultado financiero total	5,3	3,0	76,7%
Otros resultados	0,0	-0,6	-100,0%
Beneficio bruto ⁽¹⁾	5,3	6,5	-18,5%
Resultado neto	3,4	4,3	-20,9%
Inversiones	111,2	90,2	23,3%
Provisiones técnicas	108,3	91,3	18,6%
Fondos Propios	69,9	68,8	1,6%
Siniestralidad No Vida ⁽²⁾	75,2%	69,2%	
Ratio de Gastos No Vida ⁽²⁾	24,8%	23,7%	
Ratio Combinado No Vida ⁽²⁾	100,0%	92,9%	

1) Antes de impuestos.

2) Ratios calculados sobre primas imputadas netas de reaseguro.

Millones de euros



BANCO DE SERVICIOS FINANCIEROS CAJA MADRID-MAPFRE



- La variación en el beneficio con respecto al mismo periodo del año anterior recoge:
 - el fuerte aumento de la inversión crediticia, procedente principalmente del crecimiento del 62,5 por 100 en los préstamos al consumo. Esto se ha traducido en un incremento significativo del margen de intermediación y de la dotación de provisiones genéricas;
 - el efecto de las medidas de fomento de la productividad, que se ha traducido en una notable mejora del ratio de eficiencia.



	9M 06	9M 05	% 06/05
Margen de intermediación	62,8	49,6	26,6%
Margen ordinario	64,8	51,3	26,3%
Margen de explotación	35,4	25,9	36,7%
Provisiones genéricas	-27,2	-13,1	107,6%
Resultado antes de impuestos	9,4	14,5	-35,2%
Beneficio atribuible	4,2	8,3	-49,4%
Inversión crediticia (neta)	4.288,5	3.141,4	36,5%
Fondos propios	300,1	233,3	28,6%
Ratio de eficiencia ⁽¹⁾	43,5%	46,6%	
Ratio de morosidad	1,4%	1,4%	
Ratio de cobertura	159,5%	167,3%	
Ratio BIS	8,5%	9,8%	

1) Gastos de explotación/Margen ordinario

Millones de euros



UNIDAD DE VIDA⁽¹⁾

- La evolución del negocio refleja:
 - el aumento en la captación recurrente de seguros de ahorro;
 - crecimientos superiores al mercado en Fondos de Inversión y Pensiones;
 - el desarrollo sostenido del negocio de riesgo;
 - el repunte de los tipos de interés frente al mismo período del año anterior, que ha reducido la tasa de crecimiento de los ingresos financieros, de las provisiones técnicas y de los fondos propios a través de los ajustes por contabilidad tácita.



	9M 06	9M 05	% 06/05
Provisiones Técnicas PGC/PCEA	13.315,6	12.641,8	5,3%
Ajustes NIIF	1.384,4	2.012,7	-31,2%
Provisiones Técnicas NIIF	14.700,0	14.654,5	0,3%
Fondos de Inversión y carteras gestionadas	3.652,1	3.088,6	18,2%
Fondos de Pensiones	1.374,3	1.199,5	14,6%
Total Fondos de terceros administrados	19.726,4	18.942,6	4,1%
Primas emitidas y aceptadas	1.322,1	1.334,4	-0,9%
Primas imputadas netas	1.248,8	1.273,7	-2,0%
Resultado técnico-financiero	99,7	95,1	4,8%
Resultado de otras actividades	38,2	31,7	20,5%
Beneficio bruto ⁽²⁾	137,9	126,8	8,8%
Resultado neto	90,5	83,5	8,4%
Inversiones	15.525,1	15.627,0	-0,7%
Fondos Propios	628,0	599,3	4,8%
Ratio de gastos ⁽³⁾	0,9%	0,9%	

- 1) Las cifras correspondientes al tercer trimestre del ejercicio anterior incluyen el negocio de Vida de MAPFRE EMPRESAS, que fue traspasado a MAPFRE VIDA en el último trimestre de 2005 con efecto retroactivo desde el 01.01.2005.
- 2) Antes de impuestos y socios externos
- 3) Gastos de explotación netos / fondos de terceros gestionados promedio. Ratio anualizado

Millones de euros



UNIDAD DE VIDA: Desglose de primas

- La disminución en la cifra de primas responde a la ausencia de operaciones no recurrentes de exteriorización. Sin ellas, el volumen de primas crecería un 11,5 por 100, gracias a:
 - el aumento del 11,3 por 100 en las primas de Vida – Ahorro, procedente de la captación de nuevo negocio de particulares y colectivo;
 - el crecimiento sostenido de los productos de Vida – Riesgo de particulares.



	9M 06	9M 05	% 06/05
Primas Periódicas	283,2	296,4	-4,5%
- Canal agencial	260,8	265,4	-1,7%
- Canal bancario	22,4	31,0	-27,7%
Primas Únicas	821,8	696,6	18,0%
- Canal agencial	342,7	250,7	36,7%
- Canal bancario	479,1	445,9	7,4%
Primas Vida - Ahorro	1.105,0	993,0	11,3%
Exteriorización	0,0	148,6	---
- Canal agencial	0,0	105,8	---
- Canal bancario	0,0	42,8	---
Subtotal	1.105,0	1.141,6	-3,2%
Primas Vida - Riesgo	217,1	192,8	12,6%
- Canal agencial	131,1	121,6	7,8%
- Canal bancario	86,0	71,2	20,8%
PRIMAS TOTALES	1.322,1	1.334,4	-0,9%
- Canal agencial	734,6	743,5	-1,2%
- Canal bancario	587,5	590,9	-0,6%

Millones de euros



UNIDAD DE VIDA: Desglose de fondos gestionados⁽¹⁾



	9M 06	9M 05	% 06/05
Seguros de Prima Periódica	4.512,1	4.462,2	1,1%
- Canal agencial	4.151,4	4.115,3	0,9%
- Canal bancario	360,7	346,8	4,0%
Seguros de Prima Única	9.714,3	9.777,0	-0,6%
- Canal agencial	4.834,2	5.042,1	-4,1%
- Canal bancario	4.880,1	4.734,9	3,1%
Seguros de Vida - Riesgo	176,4	144,1	22,4%
- Canal agencial	37,0	33,0	12,1%
- Canal bancario	139,4	111,1	25,5%
Total Provisiones Matemáticas	14.402,8	14.383,3	0,1%
Otras provisiones	297,3	271,2	9,6%
PROVISIONES TÉCNICAS	14.700,0	14.654,5	0,3%
Fondos de inversión y carteras gestionadas	3.652,1	3.088,6	18,2%
Fondos de pensiones	1.374,3	1.199,5	14,6%
- Sistema Individual	1.213,2	1.052,1	15,3%
- Sistema de Empleo	161,1	147,4	9,3%
AHORRO GESTIONADO	19.726,4	18.942,6	4,1%

1) Las cifras correspondientes al tercer trimestre del ejercicio anterior incluyen el negocio de Vida de MAPFRE EMPRESAS, que fue traspasado a MAPFRE VIDA en el último trimestre de 2005 con efecto retroactivo desde el 01.01.2005.

Millones de euros



UNIDAD DE VIDA: Variación de los fondos gestionados⁽¹⁾



	9M 06	9M 05
Provisiones técnicas	-21,0	1.171,6
> Variación bajo PGC/PGEA ⁽²⁾	424,2	483,2
Fondos de inversión	555,0	408,5
> Aportaciones netas	49,0	59,4
Fondos de pensiones	86,9	96,3
> Aportaciones netas	30,5	36,5

Las cifras correspondientes al tercer trimestre del ejercicio anterior incluyen el negocio de Vida de MAPFRE EMPRESAS, que fue traspasado a MAPFRE VIDA en el último trimestre de 2005 con efecto retroactivo desde el 01.01.2005.

- 1) Excluyendo fondos propios
- 2) Variación en cada ejercicio de las provisiones técnicas calculadas de acuerdo con la normativa PGC/PCEA.

Millones de euros



UNIDAD DE SEGUROS GENERALES

- El incremento en el volumen de negocio recoge un aumento del 10,6 por 100 en los ramos de Seguros Generales y Decesos, superior al crecimiento estimado para el mercado en su conjunto, y una disminución en el ramo de Automóviles (Canarias). Las primas emitidas a través de CAJA MADRID han crecido un 35,7%.



- El beneficio registra un significativo aumento, que procede principalmente de los efectos del programa de reducción del gasto.

	9M 06	9M 05	% 06/05
Primas emitidas y aceptadas	958,7	886,3	8,2%
- Decesos	214,1	204,5	4,7%
- Otros ramos	744,6	681,8	9,2%
Primas imputadas netas	775,3	698,6	11,0%
Resultado de suscripción total	68,8	53,7	28,1%
Resultado financiero total	46,8	40,2	16,4%
Otros resultados	4,9	3,0	63,3%
Beneficio bruto ⁽¹⁾	120,5	96,9	24,4%
Resultado neto	79,4	65,4	21,4%
Inversiones	1.156,3	947,6	22,0%
Provisiones técnicas	1.385,9	1.187,9	16,7%
Fondos Propios	349,8	305,9	14,4%
Siniestralidad No Vida ⁽²⁾	64,4%	64,3%	
Ratio de Gastos No Vida ⁽²⁾	26,6%	27,9%	
Ratio combinado No Vida ⁽²⁾	91,0%	92,2%	

1) Antes de impuestos y socios externos

2) Ratios calculados sobre primas imputadas netas de reaseguro

Millones de euros



UNIDAD DE EMPRESAS⁽¹⁾

- Los resultados de la Unidad recogen:
 - el crecimiento de la cifra de primas, a pesar del entorno de fuerte competencia, gracias a la expansión de los negocios industrial y “*global risk*” en el ámbito internacional;
 - una menor incidencia de los siniestros de gran entidad;
 - un ligero aumento en el ratio de gastos debido fundamentalmente al crecimiento del volumen de negocio intermediado.



- El resultado neto a septiembre de 2005 incluía una plusvalía de 9,6 millones de euros originada por el traspaso de participaciones y carteras con otras sociedades del Grupo. Excluyendo este efecto, el beneficio neto hubiese crecido un 22,5 por 100.

	9M 06	9M 05	% 06/05
Primas emitidas y aceptadas	966,0	858,4	12,5%
- Negocio Industrial	390,1	367,6	6,1%
- Global Risks	478,8	397,5	20,5%
- Negocio de Caución y Crédito	97,1	93,3	4,1%
Primas imputadas netas	327,7	293,1	11,8%
Resultado de suscripción total	57,1	25,5	123,9%
Resultado financiero total	34,1	55,9	-39,0%
Otros resultados	2,3	2,8	-17,9%
Beneficio bruto ⁽²⁾	93,5	84,2	11,0%
Resultado neto	61,0	59,4	2,7%
Inversiones	1.162,1	956,7	21,5%
Provisiones técnicas	2.152,0	1.832,3	17,4%
Fondos Propios	307,6	262,1	17,4%
Siniestralidad No Vida ⁽³⁾	67,3%	76,8%	
Ratio de Gastos No Vida ⁽³⁾⁽⁴⁾	15,2%	14,7%	
Ratio Combinado No Vida ⁽³⁾	82,5%	91,5%	

1) Las cifras correspondientes al tercer trimestre del ejercicio anterior no incluyen el negocio de Vida, que fue traspasado a MAPFRE VIDA en el último trimestre de 2005 con efecto retroactivo desde el 01.01.2005.

2) Antes de impuestos y socios externos.

3) Ratios calculados sobre primas imputadas netas de reaseguro

4) Debido a la importancia de los ingresos por clasificaciones de riesgos en el negocio de MAPFRE CAUCIÓN y CRÉDITO, se añaden al numerador del ratio de gastos los ingresos netos de otras actividades de dicha filial.

Millones de euros



MAPFRE CAJA SALUD

- La variación en el beneficio neto es el resultado de:
 - el incremento en la cifra de primas, que ha procedido principalmente del negocio colectivo;
 - la reducción de siniestralidad, que se deriva de la adopción de nuevos sistemas de selección del riesgo, control de los siniestros y contención del gasto médico;
 - unos mayores ingresos financieros que incluyen beneficios por realizaciones por un importe de 0,7 millones de euros;
 - una disminución en los otros resultados, debido a los gastos asociados con el acondicionamiento y la puesta a punto de la infraestructura médica de los centros médicos adquiridos en 2005.



	9M 06	9M 05	% 06/05
Primas emitidas y aceptadas	387,8	355,5	9,1%
- Red agencial ⁽¹⁾	367,0	336,7	9,0%
- Red bancaria	20,8	18,8	10,6%
Primas imputadas netas	288,8	263,7	9,5%
Resultado de suscripción total	14,4	8,1	77,8%
Resultado financiero total	8,1	6,6	22,7%
Otros resultados	-3,8	-1,7	---
Beneficio bruto ⁽²⁾	18,7	12,9	45,0%
Resultado neto	11,9	8,1	46,9%
Inversiones	80,8	104,4	-22,6%
Provisiones técnicas	178,9	159,8	12,0%
Fondos Propios	117,5	104,6	12,3%
Siniestralidad No Vida ⁽³⁾	79,3%	81,2%	
Ratio de Gastos No Vida ⁽³⁾	15,7%	15,7%	
Ratio Combinado No Vida ⁽³⁾	95,0%	96,9%	

1) Incluye corredores.

2) Antes de impuestos y socios externos.

3) Ratios calculados sobre primas imputadas netas de reaseguro.

Millones de euros



MAPFRE INMUEBLES

- El fuerte crecimiento en la cifra de ingresos y en el resultado neto responde principalmente a la entrega de dos promociones en Madrid y en Barcelona.
- El incremento en la cifra de existencias se deriva de la adquisición de suelos destinados a promociones por importe de 375,4 millones de euros. Estas compras se han financiado principalmente con deuda, lo que ha causado un resultado financiero negativo.
- El aumento en la cifra de fondos propios recoge la ampliación de capital de 47,9 millones de euros realizada en el cuarto trimestre de 2005 y suscrita íntegramente por CORPORACION MAPFRE. Se prevé realizar otra ampliación de igual importe en el último trimestre del presente ejercicio.



	9M 06	9M 05	% 06/05
Ingresos operativos	67,0	25,3	164,8%
EBIT	15,5	2,1	---
Resultado financiero total	-5,9	-0,3	---
Beneficio bruto ⁽¹⁾	9,7	1,8	---
Resultado neto	6,3	1,1	---
Existencias	442,8	113,7	---
Deuda financiera	276,9	95,2	190,9%
Fondos propios	96,0	42,9	123,8%
M ² edificables (miles)	491,8	160,7	---
Unidades inmobiliarias en cartera	4.529	1.484	---
Unidades en construcción	350	266	31,6%
Número de promociones en curso	23	9	155,6%
Superficie de las promociones en curso (suelo en miles de m2)	650,7	129,0	---

1) Antes de impuestos y socios externos.



UNIDAD AMÉRICA

- La variación en el beneficio neto de la UNIDAD AMÉRICA recoge:
 - el fuerte crecimiento en la cifra de primas en la mayoría de las filiales, especialmente en Brasil, México y Argentina;
 - una ligera disminución en el ratio de gastos, debido en parte a la creciente madurez del proyecto de expansión de la red de distribución propia;
 - unos mayores ingresos financieros.



- Dentro del plan de expansión territorial, se han abierto 223 nuevas oficinas en los primeros nueve meses del año, de las que 41 son directas.
- Se han llevado a cabo ampliaciones de capital en MAPFRE VERA CRUZ (12 millones de euros) y en MAPFRE VERA CRUZ VIDA E PREVIDENCIA (30 millones de euros).

	9M 06	9M 05	% 06/05
Primas emitidas y aceptadas	1.846,1	1.366,0	35,1%
Primas imputadas netas	1.387,2	1.048,5	32,3%
Resultado técnico-financiero	81,1	68,8	17,9%
Resultado de otras actividades	-1,8	0,8	---
Beneficio bruto ⁽¹⁾	79,3	69,6	13,9%
Resultado neto	59,7	53,5	11,6%
Inversiones	1.820,3	1.565,6	16,3%
Provisiones técnicas	1.807,4	1.477,1	22,4%
Fondos Propios	871,9	815,6	6,9%
Siniestralidad No Vida ⁽²⁾	68,0%	67,5%	
Ratio de Gastos No Vida ⁽²⁾	34,6%	34,9%	
Ratio Combinado No Vida ⁽²⁾	102,6%	102,4%	

1) Antes de impuestos y socios externos.

2) Ratios calculados sobre primas imputadas netas de reaseguro.

Millones de euros



MAPFRE AMÉRICA:

Principales cifras



	9M 06	9M 05	% 06/05
Primas emitidas y aceptadas	1.536,9	1.168,2	31,6%
Primas imputadas netas	1.107,4	878,9	26,0%
Resultado de suscripción total	-28,7	-21,5	-33,5%
Resultado financiero total	103,7	89,3	16,1%
Otros resultados	-2,0	-0,6	---
Beneficio bruto ⁽¹⁾	73,0	67,2	8,6%
Resultado neto	56,2	51,4	9,3%
Inversiones	1.390,3	1.246,4	11,5%
Provisiones técnicas	1.401,9	1.167,8	20,0%
Fondos Propios	795,3	742,4	7,1%
Siniestralidad No Vida ⁽²⁾	68,0%	67,5%	
Ratio de Gastos No Vida ⁽²⁾	34,6%	34,9%	
Ratio Combinado No Vida ⁽²⁾	102,6%	102,4%	

1) Antes de impuestos y socios externos.

2) Ratios calculados sobre primas imputadas netas de reaseguro.

Millones de euros



MAPFRE AMÉRICA VIDA: Principales cifras

	9M 06	9M 05	% 06/05
Primas emitidas y aceptadas	309,2	197,8	56,3%
Primas imputadas netas	279,8	169,6	65,0%
Resultado técnico-financiero	6,1	1,0	---
Beneficio bruto ⁽¹⁾	6,3	2,4	162,5%
Resultado neto	3,5	2,1	66,7%
Inversiones	430,0	319,2	34,7%
Provisiones técnicas	405,5	309,3	31,1%
Fondos Propios	76,6	73,2	4,6%
Ratio de gastos ⁽²⁾	46,0%	38,1%	

1) Antes de impuestos y socios externos.

2) Gastos de explotación / provisiones promedio. Ratio anualizado.



Millones de euros



UNIDAD AMÉRICA: Primas y resultados por países



COMPAÑÍA	PRIMAS				RESULTADOS ⁽¹⁾			
	9M 06	9M 05	% 06/05	Moneda local % 06/05	9M 06	9M 05	% 06/05	Moneda local % 06/05
VENEZUELA	224,9	189,3	18,8%	22,7%	24,5	20,0	22,6%	26,6%
PUERTO RICO	204,7	185,4	10,4%	11,9%	19,4	19,1	1,6%	2,9%
BRASIL ⁽²⁾	452,8	288,3	57,1%	41,8%	21,8	9,7	125,0%	103,1%
MÉXICO	245,7	180,3	36,3%	38,2%	5,5	15,2	-63,8%	-63,3%
ARGENTINA	209,3	151,0	38,6%	49,7%	5,2	4,7	10,6%	19,5%
RESTO PAÍSES ⁽³⁾	199,5	173,9	14,7%	---	-1,3	4,3	-130,2%	---
Ajustes de consolidación	---	---	---	---	-2,2	-5,8	---	---
MAPFRE AMÉRICA	1.536,9	1.168,2	31,6%	---	73,0	67,2	8,6%	---
BRASIL	240,1	144,2	66,4%	50,2%	4,0	2,3	74,8%	57,8%
ARGENTINA	6,8	5,3	29,1%	39,5%	1,3	1,4	-7,1%	0,3%
RESTO PAÍSES ⁽⁴⁾	62,3	48,3	29,1%	---	0,9	-0,6	---	---
Ajustes de consolidación	---	---	---	---	0,1	-0,7	---	---
MAPFRE AMÉRICA VIDA	309,2	197,8	56,3%	---	6,3	2,4	162,5%	---
UNIDAD AMÉRICA	1.846,1	1.366,0	35,2%	---	79,3	69,5	13,9%	---

1) Antes de impuestos y socios externos.

2) Las cifras para Brasil al cierre de septiembre de 2006 incorporan los siguientes datos relativos a MAPFRE NOSSA CAIXA: primas: 49 millones de euros; resultado antes de impuestos y socios externos: 3,7 millones de euros.

3) Incluye Chile, Colombia, El Salvador, Paraguay, Perú, República Dominicana y Uruguay.

4) Incluye Chile, Colombia, y Perú.

Millones de euros



UNIDAD AMÉRICA: Hechos significativos del tercer trimestre 2006 por países

- Todas las filiales que operan en Brasil han registrado un fuerte aumento en su volumen de negocio y en sus beneficios, gracias al crecimiento sostenido en todos sus ramos, debido principalmente a la expansión de la red de distribución.
- El beneficio de MAPFRE TEPEYAC (México) ha disminuido por el aumento de la siniestralidad en el ramo de Automóviles y por la constitución adicional de reservas para riesgos en curso realizada como consecuencia del cambio de criterio de suficiencia aprobado por la Superintendencia.



- MAPFRE LA SEGURIDAD (Venezuela) mantiene un crecimiento sostenido en su cifra de primas y en su beneficio. El resultado incluye beneficios por realización de inversiones financieras de 3,5 millones de euros antes de impuestos.
- La evolución del resultado de MAPFRE PRAICO responde a unos beneficios por realización de inversiones de 2,4 millones de euros antes de impuestos registrados en 2005. Sin ellos, el crecimiento hubiese sido del 16,2 por 100.
- La pérdida registrada en el resto de países responde principalmente a los gastos relacionados con la reorganización de la estructura operativa y de la red de distribución de MAPFRE CHILE.



MAPFRE RE

- El incremento en el resultado se deriva de:
 - la ausencia de catástrofes naturales en el tercer trimestre del año;
 - unas primas imputadas netas estables, debido a una mayor dotación de la provisión para primas no consumidas en el presente ejercicio por el crecimiento y la baja siniestralidad del negocio aceptado. Por el contrario, la variación de la provisión en el año 2005 fue sustancialmente menor por la conversión de parte de los contratos en no proporcionales;
 - el efecto de la apreciación del euro, que ralentiza el crecimiento de las primas y genera diferencias positivas de cambio por la disminución del importe de los pasivos;
 - el aumento del ratio de gastos por el incremento en las comisiones pagadas, debido a la mejora del resultado técnico del negocio aceptado.
 - el traspaso en el año 2005 a MAPFRE SEGUROS GENERALES de la filial MAPLUX, que generó una minusvalía de 8,6 millones de euros. Dicha partida al no ser deducible, produjo un incremento en la tasa impositiva.

- El bajo crecimiento de los fondos propios responde principalmente a la reducción en el importe de las plusvalías no realizadas.



	9M 06	9M 05	% 06/05
Primas emitidas y aceptadas	1.093,7	1.015,6	7,7%
- de las que Primas Vida	75,5	74,6	1,2%
Primas imputadas netas	661,3	656,1	0,8%
Resultado de suscripción total	49,6	20,8	138,5%
Resultado financiero total	46,9	33,9	38,3%
Otros resultados	-1,4	-2,4	41,7%
Beneficio bruto ⁽¹⁾	95,1	52,2	82,2%
Resultado neto	64,0	30,1	112,6%
Inversiones	1.723,4	1.628,6	5,8%
Provisiones técnicas	1.636,1	1.447,8	13,0%
Fondos Propios	663,8	648,1	2,4%
Siniestralidad No Vida ⁽²⁾	57,7%	68,3%	
Ratio de Gastos No Vida ⁽²⁾	35,1%	29,9%	
Ratio Combinado No Vida ⁽²⁾	92,8%	98,2%	

1) Antes de impuestos y socios externos.

2) Ratios calculados sobre primas imputadas netas de reaseguro.

Millones de euros



MAPFRE ASISTENCIA

- La evolución de los resultados de MAPFRE ASISTENCIA refleja:

- el incremento en el volumen de negocio en la mayoría de los mercados y ramos, con un peso cada vez mayor del ramo de pérdidas pecuniarias, caracterizado por una siniestralidad comparativamente inferior y mayores gastos;
- unos ingresos financieros negativos debido a diferencias negativas de cambio;
- el efecto del traspaso en el tercer trimestre de 2005 de MAPFRE ASISTENCIA ORO, que supuso una ganancia neta de 1,9 millones de euros.



- La filial en el Reino Unido ABRAXAS, aporta ingresos por 9,9 millones de euros y un beneficio neto de 2 millones de euros.

	9M 06	9M 05	% 06/05
Ingresos operativos	303,9	261,0	16,4%
- Primas emitidas y aceptadas	219,8	189,7	15,9%
- Otros ingresos	84,1	71,3	18,0%
Primas imputadas netas	176,3	147,8	19,3%
Resultado de suscripción total	11,1	7,8	42,3%
Resultado financiero total	-1,5	3,5	---
Otros resultados	0,1	-1,8	---
Beneficio bruto ⁽¹⁾	9,7	9,5	2,1%
Resultado neto	6,8	6,2	9,7%
Inversiones	40,3	30,9	30,4%
Provisiones técnicas	160,1	123,6	29,5%
Fondos Propios	93,1	89,9	3,6%
Siniestralidad No Vida ⁽²⁾	70,3%	75,1%	
Ratio de Gastos No Vida ⁽²⁾	23,4%	22,5%	
Ratio Combinado No Vida ⁽²⁾	93,7%	97,6%	

1) Antes de impuestos y socios externos.

2) Ratios calculados sobre primas imputadas netas de reaseguro.

Millones de euros



Sección I Puntos clave

Sección II Información financiera

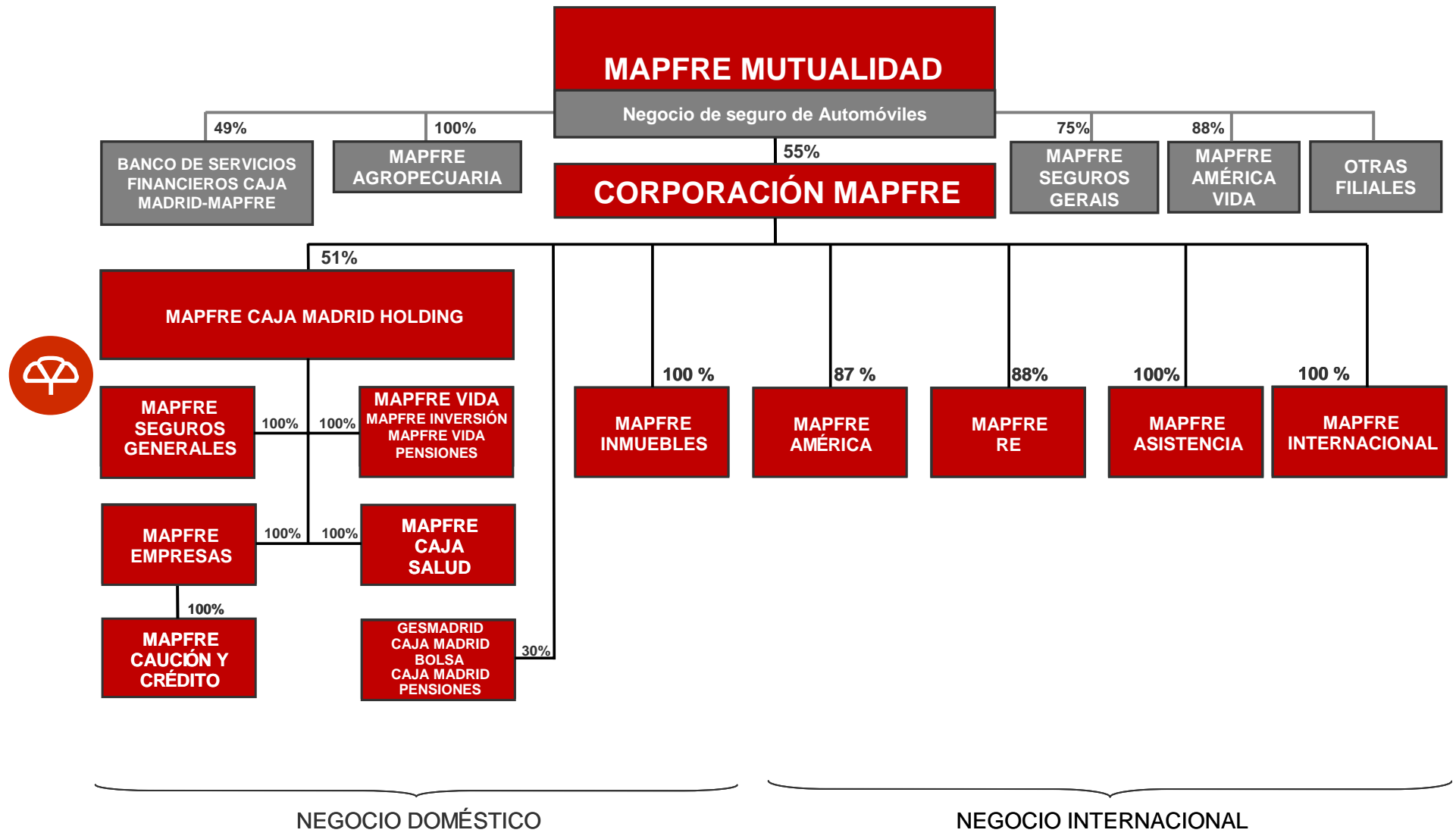
Sección III Evolución de los negocios

Apéndice

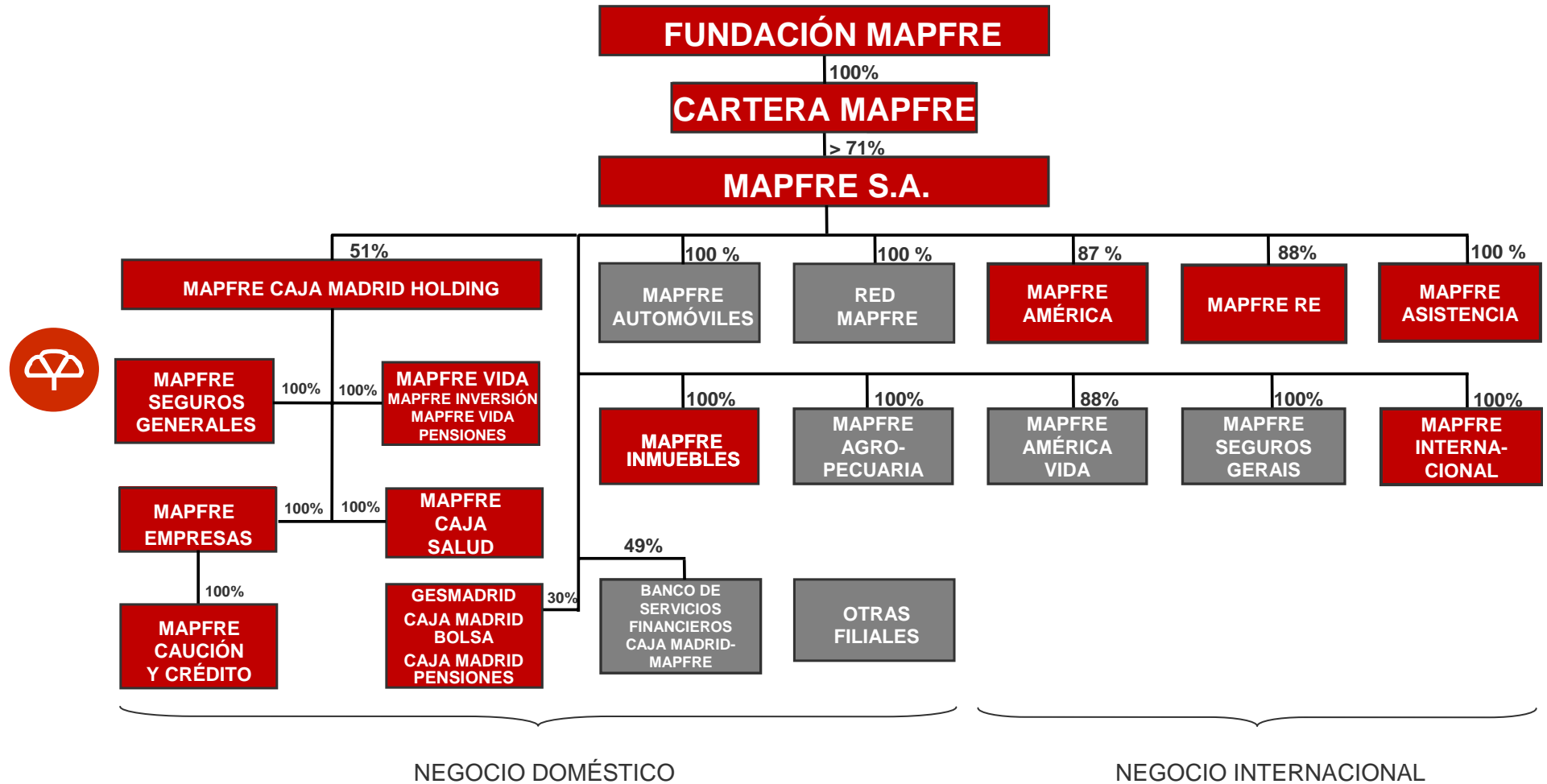
Calendario y contactos



Organigrama corporativo actual



Organigrama previsto tras el cambio en la estructura corporativa



NEGOCIOS APORTADOS:

Cuenta de resultados pro forma



	9M 06	9M 05	Var. %
SEGURO Y REASEGURO DE NO VIDA			
Primas emitidas y aceptadas	1.974,9	1.926,5	2,5%
Primas imputadas netas de reaseguro cedido y retrocedido	1.931,1	1.808,6	6,8%
Siniestralidad neta y variación de otras provisiones técnicas	-1.500,2	-1.375,5	9,1%
Gastos de explotación netos de reaseguro	-274,3	-233,6	17,4%
Otros ingresos y gastos técnicos	-16,7	-12,9	29,5%
RESULTADO TÉCNICO	139,9	186,6	-25,0%
Ingresos financieros netos	143,8	92,8	55,0%
Otros ingresos y gastos no técnicos	17,7	-1,7	---
Resultado del negocio de No Vida	301,4	277,7	8,5%
SEGURO Y REASEGURO DE VIDA			
Primas emitidas y aceptadas	309,2	197,8	56,3%
Primas imputadas netas de reaseguro cedido y retrocedido	279,8	169,6	65,0%
Siniestralidad neta y variación de otras provisiones técnicas	-167,6	-108,8	54,0%
Gastos de explotación netos de reaseguro	-123,4	-73,5	67,9%
Otros ingresos y gastos técnicos	0,1	0,2	-50,0%
RESULTADO TÉCNICO	-11,1	-12,5	-11,2%
Ingresos financieros netos	17,2	13,5	27,4%
Plusvalías y minusvalías no realizadas en inversiones Unit-Linked	0,0	0,0	---
Otros ingresos y gastos no técnicos	0,2	1,4	---
Resultado del negocio de Vida	6,3	2,4	162,5%
OTRAS ACTIVIDADES			
Ingresos de explotación	66,5	73,5	-9,5%
Gastos de explotación	-62,2	-69,8	-10,9%
Ingresos financieros netos	0,8	0,6	33,3%
Resultados de participaciones minoritarias	2,2	0,0	---
Otros ingresos netos	0,0	-0,3	---
Resultado de las Otras Actividades	7,3	4,0	82,5%
Beneficio antes de impuestos	315,0	284,1	10,9%
Impuestos	-97,0	-89,5	8,4%
Beneficio después de impuestos	218,0	194,6	12,0%
Resultado atribuido a socios externos	-2,8	1,9	---
Beneficio después de impuestos y socios externos	215,2	196,6	9,5%
Siniestralidad No Vida ⁽¹⁾	77,7%	76,1%	
Ratio de gastos No Vida ⁽¹⁾	15,1%	13,6%	
Ratio combinado No Vida ⁽¹⁾	92,8%	89,7%	

Millones de euros



1) Ratios calculados sobre primas imputadas netas de reaseguro.

NEGOCIOS APORTADOS:

Balance pro forma

	9M 06	9M 05	% 06/05
ACTIVO			
Fondo de comercio	2,9	1,8	61,1%
Inmovilizado Material	573,5	456,3	25,7%
Inversiones	3.333,0	2.763,0	20,6%
Participación del reaseguro en las provisiones técnicas ⁽¹⁾	0,6	-10,1	---
Otros activos	957,0	980,6	-2,4%
TOTAL ACTIVO	4.867,1	4.191,7	16,1%
PASIVO			
Fondos Propios	1.179,3	902,9	30,6%
Socios externos ⁽¹⁾	-36,4	-45,1	-19,3%
Deuda financiera	101,8	1,4	---
Provisiones técnicas	3.010,4	2.654,6	13,4%
- Provisiones del Seguro de Vida	405,5	309,3	31,1%
- Otras provisiones técnicas	2.604,9	2.345,3	11,1%
Provisiones para riesgos y gastos	59,4	150,0	-60,4%
Otros pasivos	552,6	527,8	4,7%
TOTAL PASIVO	4.867,1	4.191,7	16,1%



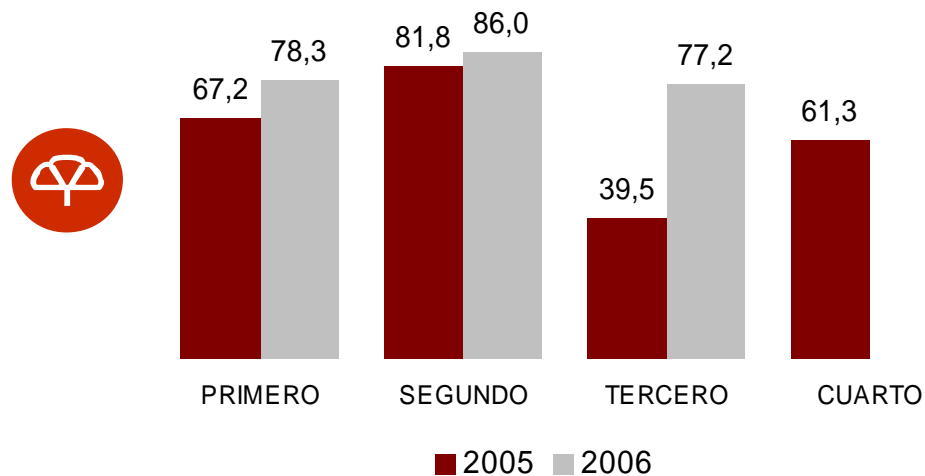
Millones de euros

1) Estas cifras son negativas al presentarse netas de los ajustes de consolidación.

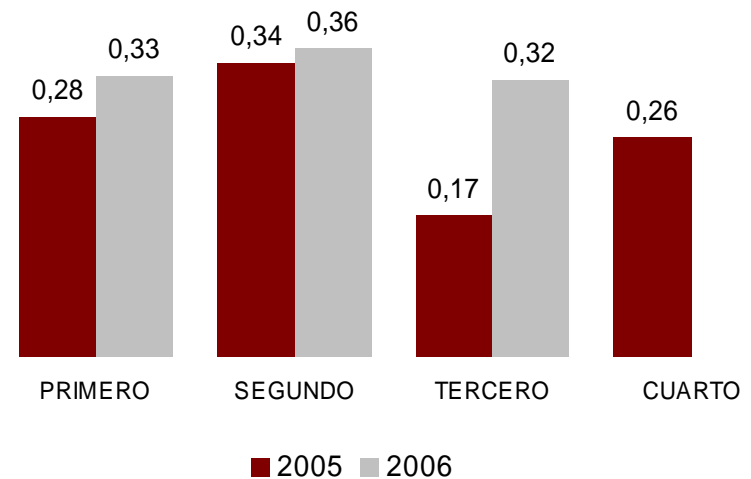


CORPORACIÓN MAPFRE: Resultados trimestrales consolidados

Resultado Neto por trimestres
(millones de euros)



Resultado por acción trimestral (euros)



Ratios de gastos y siniestralidad por unidades y sociedades

COMPAÑÍA	RATIOS					
	GASTOS ⁽¹⁾		SINIESTRALIDAD ⁽²⁾		COMBINADO ⁽³⁾	
	9M 06	9M 05	9M 06	9M 05	9M 06	9M 05
Entidades con actividad principalmente en España						
UNIDAD DE SEGUROS GENERALES	26,6%	27,9%	64,4%	64,3%	91,0%	92,2%
UNIDAD DE EMPRESAS ⁽⁴⁾	15,2%	14,7%	67,3%	76,8%	82,5%	91,5%
MAPFRE CAJA SALUD	15,7%	15,7%	79,3%	81,2%	95,0%	96,9%
MAPFRE-CAJA MADRID HOLDING	21,5%	22,1%	68,2%	70,3%	89,7%	92,4%
Entidades con actividad principalmente fuera de España						
MAPFRE AMERICA	34,6%	34,9%	68,0%	67,5%	102,6%	102,4%
MAPFRE RE	35,1%	29,9%	57,7%	68,3%	92,8%	98,2%
MAPFRE ASISTENCIA	23,4%	22,5%	70,3%	75,1%	93,7%	97,6%
MAPFRE VIDA ⁽⁵⁾	0,9%	0,9%				
CORPORACION MAPFRE (Consolidado)	28,4%	27,6%	66,2%	69,3%	94,6%	96,9%
MAPFRE AUTOMÓVILES	13,8%	12,3%	78,6%	76,7%	92,4%	89,0%
MAPFRE AGROPECUARIA	21,1%	21,7%	72,4%	71,2%	93,5%	92,9%
MAPFRE SEGUROS GERAIS	24,8%	23,7%	75,2%	69,2%	100,0%	92,9%
MAPFRE AMÉRICA VIDA ⁽⁵⁾	46,0%	38,1%				
BANCO SF CAJA MADRID - MAPFRE ⁽⁶⁾	43,5%	46,6%				
MAPFRE S.A. (pro forma, consolidado)	23,5%	22,2%	70,5%	71,9%	94,0%	94,1%

- 1) (Gastos de explotación netos de reaseguro + participación en beneficios y extornos – otros ingresos técnicos + otros gastos técnicos) / Primas imputadas netas de reaseguro. Cifras relativas a la Cuenta del seguro de No Vida.
- 2) (Siniestralidad del ejercicio neta de reaseguro + variación de otras provisiones técnicas) / Primas imputadas netas de reaseguro. Cifras relativas a la Cuenta del seguro de No Vida.
- 3) Ratio combinado = Ratio de Gastos + Siniestralidad. Cifras relativas a la Cuenta del seguro de No Vida.
- 4) Debido a la importancia de los ingresos por clasificaciones de riesgos en el negocio de MAPFRE CAUCIÓN y CRÉDITO, los ingresos netos de otras actividades de dicha filial se añaden al numerador del ratio de gastos.
- 5) Gastos de explotación netos / fondos de terceros gestionados promedio. Ratio anualizado.
- 6) Ratio de eficiencia = (gastos de personal + gastos de administración) / Margen ordinario.



CORPORACIÓN MAPFRE:

Desglose del patrimonio neto por unidades y sociedades



	Patrimonio neto					
	9M 06		9M 05		Var. %	
	Cuota de		Cuota de			
	Accionista mayoritario	Soc. externos	Accionista mayoritario	Soc. externos	Accionista mayoritario	Soc. externos
MAPFRE VIDA	320,3	307,7	305,6	293,7	4,8%	4,8%
MAPFRE SEGUROS GENERALES	178,4	171,4	156,0	149,9	14,4%	14,3%
MAPFRE EMPRESAS	156,9	150,7	133,7	128,4	17,4%	17,3%
MAPFRE CAJA SALUD	59,9	57,6	53,4	51,2	12,2%	12,4%
Ajustes de cons. / Socios externos	133,5	128,3	118,7	114,2	12,5%	12,4%
MAPFRE-CAJA MADRID	849,0	815,6	767,4	737,4	10,6%	10,6%
MAPFRE AMÉRICA	691,9	103,4	649,3	93,1	6,6%	11,0%
MAPFRE RE	584,1	79,7	569,7	78,4	2,5%	1,6%
MAPFRE ASISTENCIA	93,1	---	89,9	---	3,5%	---
OTRAS COMPAÑÍAS	181,7	18,7	91,2	17,7	99,2%	5,8%
Ajustes de cons. / Socios externos	-86,1	39,4	-43,1	28,9	99,7%	36,2%
CORPORACIÓN MAPFRE	2.313,7	1.056,8	2.124,4	955,5	8,9%	10,6%

Millones de euros



Eliminaciones de consolidación

	Provisiones técnicas		Primas emitidas y aceptadas	
	9M 06	9M 05	9M 06	9M 05
CORPORACIÓN MAPFRE	496,6	546,7	415,6	406,7
MAPFRE RE	454,3	425,1	376,8	352,2
Otras eliminaciones	42,3	121,6	38,8	54,5
NEGOCIOS APORTADOS	68,1	71,9	56,0	53,3
MAPFRE RE	37,2	29,6	27,6	28,9
Otras eliminaciones	30,9	42,3	28,4	24,4
MAPFRE S.A. (pro forma)	564,7	618,6	471,6	460,0



Millones de euros



Sección I Puntos clave

Sección II Información financiera

Sección III Evolución de los negocios

Apéndice

Calendario y contactos



Calendario provisional para 2006

- 26/10/06 Publicación avance de resultados tercer trimestre 2006
- 26/10/06 Presentación a analistas de los resultados del tercer trimestre 2006 – Madrid
- 27/10/06 Presentación a analistas de los resultados del tercer trimestre 2006 – Londres

Fechas sujetas a posibles cambios



Departamento de Relaciones con Inversores

Luigi Lubelli
Director Financiero
+34-91-581-6071

Alberto Fernández Sanguino
+34-91-581-2255

Beatriz Izard Pereda
+34-91-581-2061



Antonio Triguero Sánchez
+34-91-581-5211

Marisa Godino Alvarez
Secretaria
+34-91-581-2985

CORPORACIÓN MAPFRE S.A.
Departamento de Relaciones con Inversores
Carretera de Pozuelo, nº 52
28220 Majadahonda
relacionesconinversores.cormap@mapfre.com



Advertencia



Este documento tiene carácter meramente informativo. Su contenido no constituye oferta o invitación a contratar ni vincula en modo alguno a la entidad emisora. La información relativa a los planes de la sociedad, su evolución, sus resultados y sus dividendos constituyen simples previsiones cuya formulación no supone garantía con respecto a la actuación futura de la entidad o la consecución de los objetivos o de los beneficios estimados. Los destinatarios de esta información deben tener en cuenta que, en la elaboración de estas previsiones, se utilizan hipótesis y estimaciones con respecto a las cuales existe un alto grado de incertidumbre, y que concurren múltiples factores que pueden determinar que los resultados futuros difieran significativamente de los previstos. Entre estos factores, merecen ser destacados los siguientes: evolución del mercado asegurador y de la situación económica general en los países en los que opera la entidad; modificaciones del marco legal; cambios en la política monetaria; circunstancias que pueden afectar a la competitividad de los productos y servicios aseguradores; cambios en las tendencias en las que se basan las tablas de mortalidad y morbilidad que afectan a la actividad aseguradora en los ramos de vida y salud; frecuencia y gravedad de los siniestros objeto de cobertura, tanto en el ámbito de la actividad reaseguradora y de los seguros generales como en el de los de vida; fluctuación de los tipos de interés y de los tipos de cambio; riesgos asociados al uso de productos derivados; efecto de futuras adquisiciones.

MAPFRE no se compromete a actualizar o revisar periódicamente el contenido de este documento.

