

RESULTADOS DE ERCROS EN 2001

1º Marzo 2002

Comentario sobre los resultados de Ercros correspondientes al ejercicio 2001

INTRODUCCIÓN

El resultado neto consolidado de Ercros durante 2001 ha sido de 8,55 millones de euros, lo que supone multiplicar por 5 los 1,77 millones alcanzados en el ejercicio del anterior.

Este elevado beneficio se explica por la sustancial mejora de los márgenes experimentada este año como consecuencia de la favorable situación de mercado de los productos finales de la compañía y de la reducción de los costes de los aprovisionamientos.

El importe neto de la cifra de negocio ha sido de 281,29 millones de euros, 34,54 millones más que la facturación alcanzada en el año 2000, lo que representa un incremento del 14%. Del total de la cifra de negocios, la mitad corresponde a ventas al exterior y la otra mitad a ventas al mercado interior.

En el capítulo de gastos consolidados, que en su conjunto ascienden a 259,60 millones de euros, destaca los referidos al personal, que importan 44,24 millones de euros, un 4% por encima de los de 2000. De este porcentaje, un 0,5% corresponde al aumento de la plantilla, que ha pasado de 1.063 empleados a 1.068, y el 3,5% restante al mayor gasto por empleado. Las ventas por empleado han sido de 0,26 millones de euros, lo que supone una mejora de la productividad del 13% respecto al año anterior.

Los aprovisionamientos han ascendido a 127,62 millones de euros, cifra un 3% más elevada que la de 2000. El incremento de este gasto en 11 puntos porcentuales por debajo del aumento de la facturación, viene explicado fundamentalmente por el descenso del precio del barril de petróleo, que ha incidido de forma muy acusada en el coste de las materias primas más directamente ligadas a este producto, como son el etileno, el propileno, el gasóleo, el fuelóleo y los acrilatos.

La fortaleza demostrada por la actividad de la compañía se refleja en el resultado bruto de explotación (EBITDA) que alcanza los 37,41 millones de euros. Esto supone un aumento del 53% en relación al EBITDA registrado el año anterior, que se situó en los 24,38 millones. Las amortizaciones, por su parte, fueron de 12,86 millones de euros, lo que nos lleva a un resultado de explotación (EBIT) de 24,55 millones de euros, más del doble de los 11,77 millones obtenidos en 2000. Dado que los resultados financieros alcanzaron los 9,90 millones de euros, mejorando en un 17% la cifra del año anterior, el resultado ordinario arroja un saldo de 14,65 millones de euros frente a los -0,22 millones de euros alcanzados en el pasado ejercicio.

Los resultados extraordinarios han sido negativos por importe de 6,14 millones de euros debido fundamentalmente al coste del cierre de la fábrica de Cartagena. Esto nos lleva a un resultado antes de impuestos de 8,51 millones de euros, cifra 6 veces superior al resultado de 2000, y a un resultado del ejercicio de 8,55 millones de euros frente a los 1,77 millones de euros del año anterior.

Con relación al balance, los inmovilizados material e inmaterial han disminuido en 0,32 millones de euros. Como sea que las amortizaciones fueron de 12,86 millones de euros,

esto significa que el esfuerzo inversor del ejercicio ha sido de 12,54 millones de euros, 1,42 millones por encima del volumen invertido en 2000. Por otro lado, el *cash flow* ha alcanzado este ejercicio los 21,41 millones de euros, un 49% superior a la cifra obtenida el año pasado.

EVOLUCIÓN DE LOS NEGOCIOS

División de Química básica:

Este negocio ha mantenido durante 2001 una fuerte actividad, que le ha permitido alcanzar una cifra de negocios consolidada de 152,86 millones de euros, un 24% superior a la obtenida en 2000. Esta favorable evolución es atribuible al buen comportamiento de los productos de esta división, particularmente la sosa cáustica, cuyo precio medio ha subido un 78% en relación a 2000, y el acetato de etilo, que ha incrementado su precio medio en un 3%. Otra causa es la reducción del coste de los insumos, sobretodo del etileno, materia prima indirecta del acetato de etilo, que ha disminuido su precio en un 9% en el mismo período.

La tendencia alcista de esta división se vio temporalmente afectada a mediados de diciembre por la irrupción de dos hechos puntuales que obligaron a tener prácticamente parada la fábrica de Flix hasta final de año: por un lado, las bajas temperaturas y las nevadas que afectaron a la comarca de las Tierras del Ebro, y por el otro, las reiteradas interrupciones del suministro eléctrico ordenadas por el Sistema Eléctrico. Ello supuso unas pérdidas globales de producción de unas 12.700 toneladas, así como un aumento extraordinario de los gastos de mantenimiento para reparar los daños ocasionados.

División de Agroquímica y alimentación animal:

El incremento en un 11% de la cifra de negocios de la División de Agroquímica y alimentación animal, hasta alcanzar los 64,87 millones de euros, está relacionado con el buen comportamiento del fosfato bicálcico, sustituto de la harina de carne en la elaboración de piensos y principal producto de esta división, que ha visto como su precio medio se ha incrementado en un 11% entre 2000 y 2001.

División de Farmacia:

El negocio de Farmacia ha facturado en 2001, 36,04 millones de euros, cifra un 3% superior a la alcanzada en el año anterior, debido al aumento de ventas de los nuevos productos lanzados al mercado.

División de Emulsiones:

Esta división sigue afectada por la debilidad del mercado alemán, país en el que está radicado su centro de producción. La cifra de negocios acumulada se ha situado en los 21,43 millones de euros, un 9% menor que la obtenida en 2000.

División de Internacional:

El negocio de Internacional, cuya actividad consiste en la comercialización en el exterior de productos de terceros, ha sufrido las consecuencias de la crisis que padece el mercado europeo. Su facturación, de 5,94 millones de euros, ha sido un 15% inferior a la alcanzada el ejercicio anterior.

BALANCE DE SITUACIÓN ESTRATÉGICO

La fortaleza en la actividad demostrada a lo largo de 2001, que ha proporcionado una importante generación de recursos, ha sido aprovechada por Ercros para sanear financieramente la empresa.

De acuerdo con esta estrategia, se ha conseguido una disminución de la deuda neta¹ del 14% hasta alcanzar los 134,11 millones de euros. El desendeudamiento, entre 2000 y 2001, de 21,43 millones de euros se ha materializado en la reducción de la financiación del circulante de la compañía en 7,02 millones de euros y en la minoración de la deuda estructural a largo plazo en 14,41 millones de euros, de los cuales 6,99 millones corresponden a la deuda proveniente de la externalización del plan de pensiones.

Estos cambios, más el incremento de los fondos propios en un 7%, han posibilitado que la proporción entre la deuda neta y el pasivo total haya mejorado en casi 6 puntos, al pasar del 45,5% en 2000 al 39,7% en 2001.

PREVISIÓN PARA 2002

El suave descenso de la actividad apreciado en el último trimestre del año pasado dificulta la repetición en 2002 de unos resultados tan favorables como los presentados en 2001. Las previsiones de consenso del mercado apuntan a que los precios se mantendrán por encima de sus niveles medios, lo que supone que el resultado del ejercicio seguirá destacando positivamente como uno de los más altos dentro de la serie histórica de la compañía.

¹ Deuda neta = Deuda financiera circulante (bancos a corto) más deuda estructural (bancos a largo, entidades públicas, leasing, pensiones, proveedores inversión) menos tesorería e inversiones financieras temporales.

ACTIVIDAD BURSÁTIL

A pesar de las alteraciones habidas en los mercados bursátiles internacionales a lo largo del año, y especialmente a partir del mes de septiembre, la cotización de Ercros ha conseguido mantener una evolución positiva en el ejercicio, que se traduce en una ganancia del 25% respecto al cierre del ejercicio anterior. En este mismo período el Ibex-35 ha sufrido una pérdida del 8%.

La acción de Ercros cerraba el año 2001 a 0,40 euros, ocho céntimos por encima de los 0,32 euros en que cerró en 2000. El 30 de enero la acción alcanzó el precio máximo anual al cotizar a 0,53 euros.

La tendencia favorable de la cotización se pudo mantener incluso después de los hechos ocurridos el 11 de septiembre. El día anterior a los mismos la acción cotizaba a 0,40 euros. Diez días después, el 21 de septiembre, el precio llegó al mínimo anual al colocarse en los 0,33 euros, lo supuso un retroceso del 17,5%. Posteriormente la cotización se recuperó y consiguió cerrar el año en el mismo precio que tenía antes de los acontecimientos citados.

Tras la última ampliación de capital, de mayo de 2000, el capital social de Ercros ha quedado fijado en 84,21 millones de euros, representado por 233,91 millones de acciones. A lo largo de 2001 el volumen negociado de acciones de Ercros alcanzó los 49,17 millones de euros, con un volumen medio diario de 0,20 millones. Al cierre de dicho ejercicio, la capitalización alcanzó los 93,56 millones de euros.

Los accionistas más significativos de Ercros son: Grupo Torras, con el 8,7% del capital social; Mesa Redonda, con el 6,7% y Catalana d'Iniciatives, con el 4,1%. El 80,5% restante se encuentra repartido en el mercado, sin que se conozca la existencia de otros titulares con un porcentaje superior al 5% del capital.

HECHOS SIGNIFICATIVOS ACONTECIDOS EN EL CUARTO TRIMESTRE

Cierre de la fábrica de Cartagena:

El día 21 de diciembre la fábrica de Cartagena cesó definitivamente su actividad industrial, de acuerdo con el compromiso adquirido con las autoridades locales y regionales.

En virtud del acuerdo alcanzado con los representantes de los trabajadores, casi la mitad del centenar de los empleados de la factoría el día 31 de diciembre pasó al régimen de prejubilado. El resto puede optar entre la baja voluntaria incentivada o su recolocación en otro centro de la empresa.

Para asegurar el suministro a los clientes, Ercros ha constituido una *joint venture* al 50% con la empresa belga Tessenderlo Group, para comercializar sulfato potásico y otros productos relacionados con este fertilizante en España, Portugal y los países del Arco Mediterráneo.

Por lo que se refiere al fosfato bicálcico, que también se fabricaba en Cartagena, Ercros ha alcanzado acuerdos de comercialización con empresas multinacionales para poder satisfacer la demanda mientras se construye una nueva fábrica en un terreno propiedad de la empresa en el Valle de Escombreras (Cartagena).

Asimismo Ercros acaba de alcanzar un acuerdo con el Ayuntamiento de Cartagena para abordar de forma conjunta el futuro desarrollo de los terrenos que tanto la empresa como el Ayuntamiento poseen en la zona de El Hondón, en donde se ubicaba la fábrica recién cerrada.

Barcelona, 1 de marzo de 2002

Resultado consolidado del ejercicio

Ercros	2001 ^(n.a)		2000 ^(a)		01/00 %
	Millones	I=100%	Millones	I=100%	
INGRESOS	284,14	100,0	256,28	100,0	10,9
Cifra de negocios	281,29	99,0	246,75	96,3	14,0
Otros ingresos	2,86	1,0	9,54	3,7	-70,0
GASTOS	259,60	91,4	244,52	95,4	6,2
Aprovisionamientos	127,62	44,9	123,35	48,1	3,5
Otros gastos	131,97	46,4	121,17	47,3	8,9
EBITDA	37,41	13,2	24,38	9,5	53,4
Amortizaciones	-12,86	-4,5	-12,61	-4,9	2,0
EBIT	24,55	8,6	11,77	4,6	108,5
Resultados financieros	-9,90	-3,5	-11,99	-4,7	-17,4
RESULTADO ORDINARIO	14,65	5,2	-0,22	-0,1	-
Resultados extraordinarios	-6,14	-2,2	1,71	0,7	-
RESULTADO ANTES DE IMPUESTOS	8,51	3,0	1,50	0,6	468,7
Impuestos	-0,07	0,0	-0,04	0,0	66,4
Socios externos	0,11	0,0	0,31	0,1	-64,8
RESULTADO DEL EJERCICIO	8,55	3,0	1,77	0,7	383,9

Ercros	2001 ^(n.a)		2000 ^(a)		01/00 %
	Millones ptas.	I=100%	Millones ptas.	I=100%	
INGRESOS	47.277	100,0	42.642	100,0	10,9
Cifra de negocios	46.802	99,0	41.055	96,3	14,0
Otros ingresos	476	1,0	1.587	3,7	-70,0
GASTOS	43.193	91,4	40.684	95,4	6,2
Aprovisionamientos	21.235	44,9	20.523	48,1	3,5
Otros gastos	21.958	46,4	20.161	47,3	8,9
EBITDA	6.224	13,2	4.057	9,5	53,4
Amortizaciones	-2.140	-4,5	-2.098	-4,9	2,0
EBIT	4.084	8,6	1.959	4,6	108,5
Resultados financieros	-1.647	-3,5	-1.995	-4,7	-17,4
RESULTADO ORDINARIO	2.437	5,2	-36	-0,1	-
Resultados extraordinarios	-1.021	-2,2	285	0,7	-
RESULTADO ANTES DE IMPUESTOS	1.416	3,0	249	0,6	468,7
Impuestos	-12	0,0	-7	0,0	66,4
Socios externos	19	0,0	52	0,1	-64,8
RESULTADO DEL EJERCICIO	1.423	3,0	294	0,7	383,9

^(n.a) Datos no auditados

^(a) Datos auditados

Balance consolidado al cierre del ejercicio

Ercros (millones €)	31-12-2001^(a)	31-12-2000^(a)	01/00 %
ACTIVO			
INMOVILIZADO	216,53	218,76	-1,0
GASTOS A DISTRIBUIR EN VARIOS EJERCICIOS Y OTROS	5,59	8,13	-31,2
ACTIVO CIRCULANTE	115,72	115,27	0,4
Existencias	23,54	30,22	-22,1
Deudores	73,65	71,95	2,4
Inversiones financieras temporales, tesorería y otros	18,53	13,10	41,4
TOTAL ACTIVO	337,84	342,16	-1,3
PASIVO			
FONDOS PROPIOS	137,55	129,00	6,6
Capital	84,21	84,21	0,0
Reservas	44,79	43,02	4,1
Resultados	8,55	1,77	383,9
INGRESOS A DISTRIBUIR EN VARIOS EJERCICIOS Y OTROS	5,06	4,39	15,3
PROVISIONES PARA RIESGOS Y GASTOS	53,52	57,59	-7,1
ACREEDORES A LARGO PLAZO	40,42	43,03	-6,1
ACREEDORES Y PROVISIONES A CORTO PLAZO	101,29	108,16	-6,4
TOTAL PASIVO	337,84	342,16	-1,3

Ercros (millones ptas.)	31-12-2001^(a)	31-12-2000^(a)	01/00 %
ACTIVO			
INMOVILIZADO	36.028	36.398	-1,0
GASTOS A DISTRIBUIR EN VARIOS EJERCICIOS Y OTROS	930	1.352	-31,2
ACTIVO CIRCULANTE	19.254	19.180	0,4
Existencias	3.917	5.029	-22,1
Deudores	12.254	11.971	2,4
Inversiones financieras temporales, tesorería y otros	3.083	2.180	41,4
TOTAL ACTIVO	56.212	56.930	-1,3
PASIVO			
FONDOS PROPIOS	22.886	21.463	6,6
Capital	14.011	14.011	0,0
Reservas	7.452	7.158	4,1
Resultados	1.423	294	383,9
INGRESOS A DISTRIBUIR EN VARIOS EJERCICIOS Y OTROS	842	730	15,3
PROVISIONES PARA RIESGOS Y GASTOS	8.905	9.582	-7,1
ACREEDORES A LARGO PLAZO	6.725	7.159	-6,1
ACREEDORES Y PROVISIONES A CORTO PLAZO	16.854	17.996	-6,4
TOTAL PASIVO	56.212	56.930	-1,3

^(a) Datos no auditados (a) Datos auditados

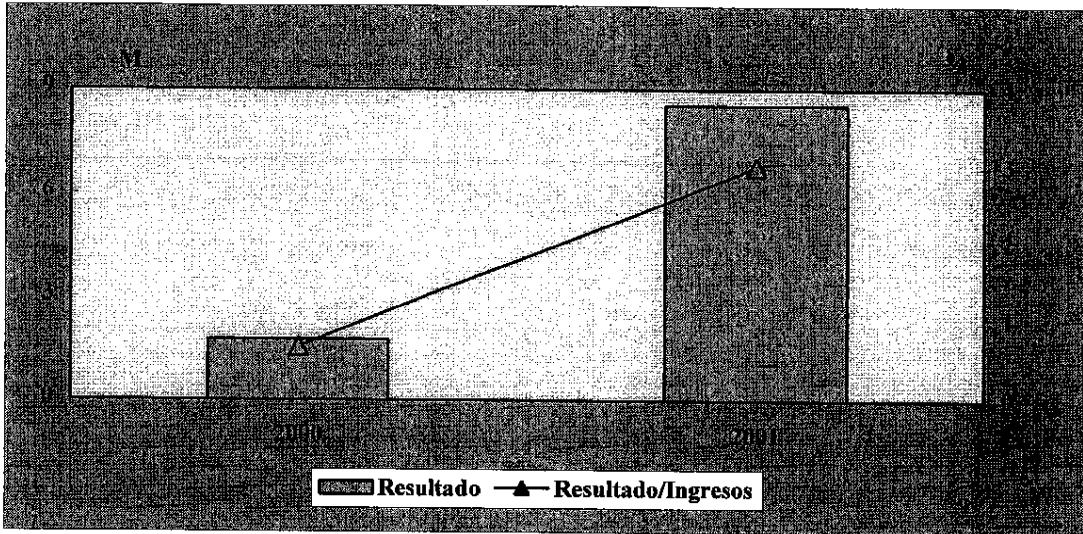
Evolución de los principales márgenes

Ercros (millones)	2001	2000
Ingresos	284,14	256,28
EBITDA	37,41	24,38
Resultado ejercicio	8,55	1,77
Deuda neta	134,11	155,54
Pasivo	337,84	342,16
EBITDA/Ingresos (%)	13,17	9,51
Resultado/Ingresos (%)	3,01	0,69
Deuda neta/Pasivo (%)	39,69	45,46

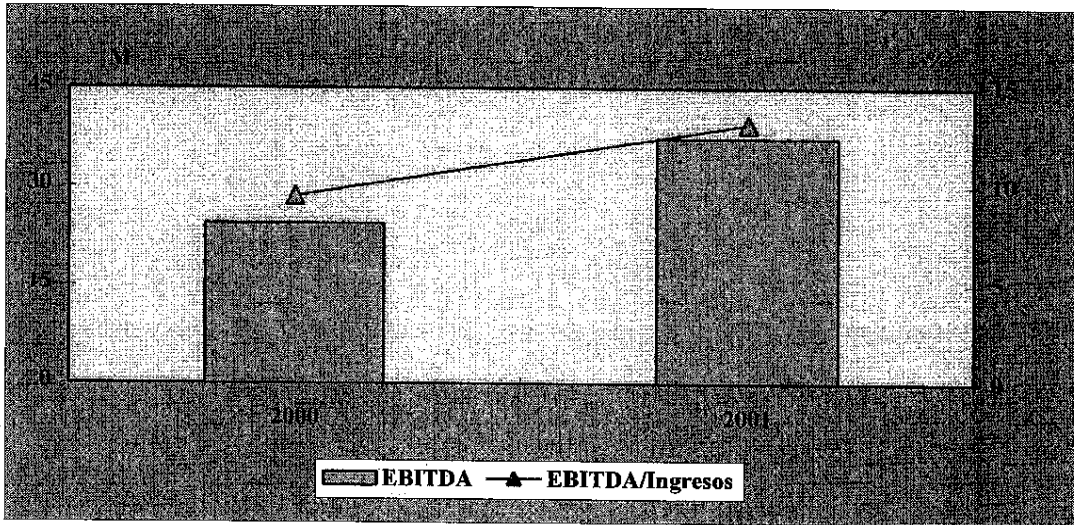
Ercros (millones ptas.)	2001	2000
Ingresos	47.277	42.642
EBITDA	6.224	4.057
Resultado ejercicio	1.423	294
Deuda neta	22.314	25.879
Pasivo	56.212	56.930
EBITDA/Ingresos (%)	13,17	9,51
Resultado/Ingresos (%)	3,01	0,69
Deuda neta/Pasivo (%)	39,69	45,46

(1) Deuda neta= Deuda financiera circulante (bancos a corto) más deuda estructural (bancos a largo, entidades públicas, leasing, pensiones, proveedores inversión) menos tesorería e inversiones financieras temporales.

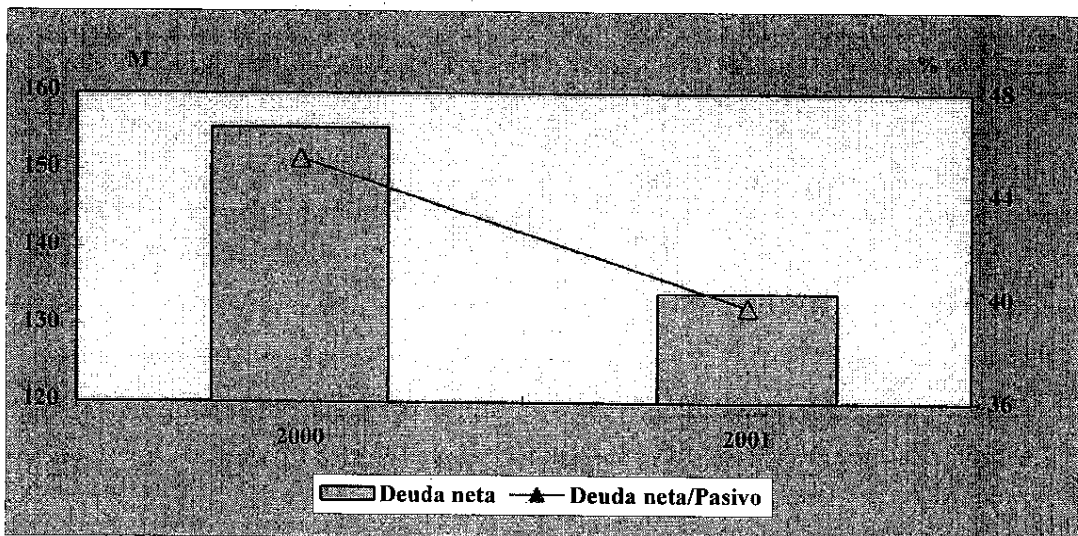
Resultado ejercicio/Ingresos



EBITDA/Ingresos



Deuda neta /Pasivo



Cifra de negocio del ejercicio por divisiones

Ercros	2001		2000		01/00 %
	Millones	I=100%	Millones	I=100%	
Química básica	152,86	54,3	122,94	49,8	24,3
Farmacia	36,04	12,8	34,84	14,1	3,4
Agroquímica y alimentación animal	64,87	23,1	58,34	23,6	11,2
Emulsiones	21,43	7,6	23,56	9,5	-9,0
Internacional	5,94	2,1	6,97	2,8	-14,8
Varios	0,15	0,1	0,10	0,0	56,3
Ercros	281,29	100,0	246,75	100,0	14,0

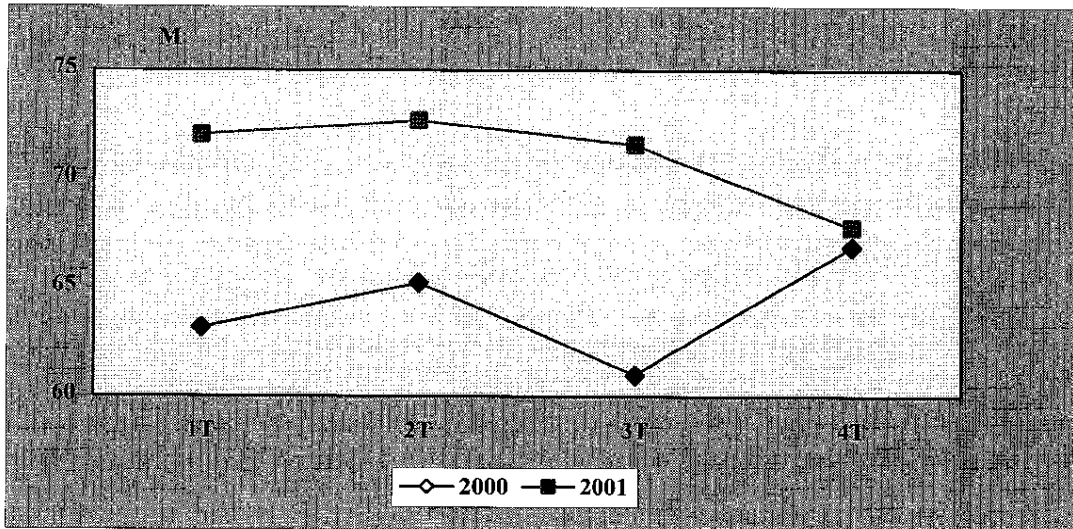
Ercros	2001		2000		01/00 %
	Millones ptas.	I=100%	Millones ptas.	I=100%	
Química básica	25.434	54,3	20.455	49,8	24,3
Farmacia	5.995	12,8	5.797	14,1	3,4
Agroquímica y alimentación animal	10.794	23,1	9.707	23,6	11,2
Emulsiones	3.566	7,6	3.920	9,5	-9,0
Internacional	988	2,1	1.160	2,8	-14,8
Varios	25	0,1	16	0,0	56,3
Ercros	46.802	100,0	41.055	100,0	14,0

Evolución trimestral de las principales magnitudes

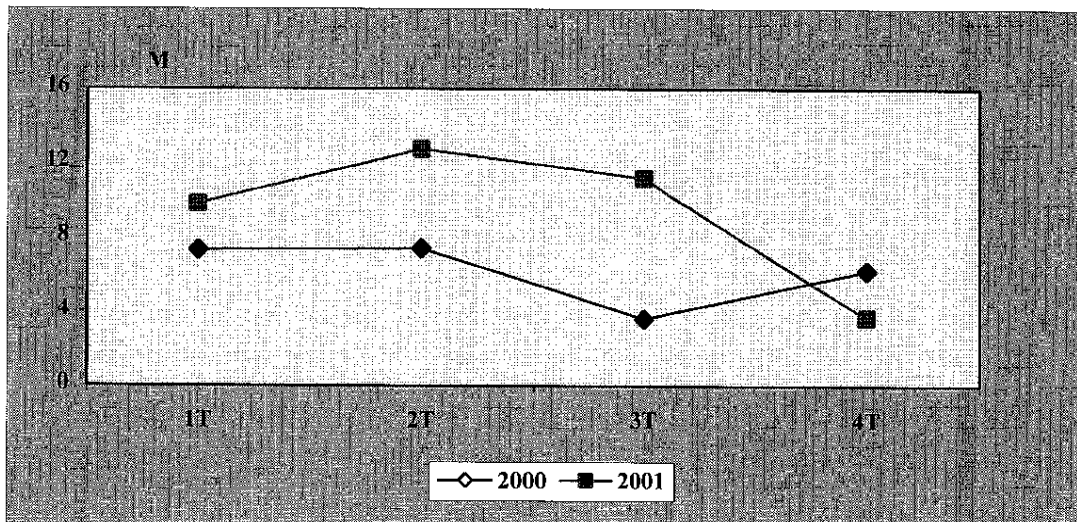
Ercros (millones)	1T 2001	2T 2001	3T 2001	4T 2001
Ingresos	72,04	72,70	71,59	67,81
EBITDA	9,81	12,75	11,18	3,67
Resultado ordinario	4,19	7,12	5,64	-2,30
Resultado del ejercicio	3,21	3,68	3,52	-1,86

Ercros (millones ptas.)	1T 2001	2T 2001	3T 2001	4T 2001
Ingresos	11.987	12.097	11.911	11.282
EBITDA	1.632	2.121	1.860	611
Resultado ordinario	697	1.184	938	-382
Resultado del ejercicio	534	612	586	-309

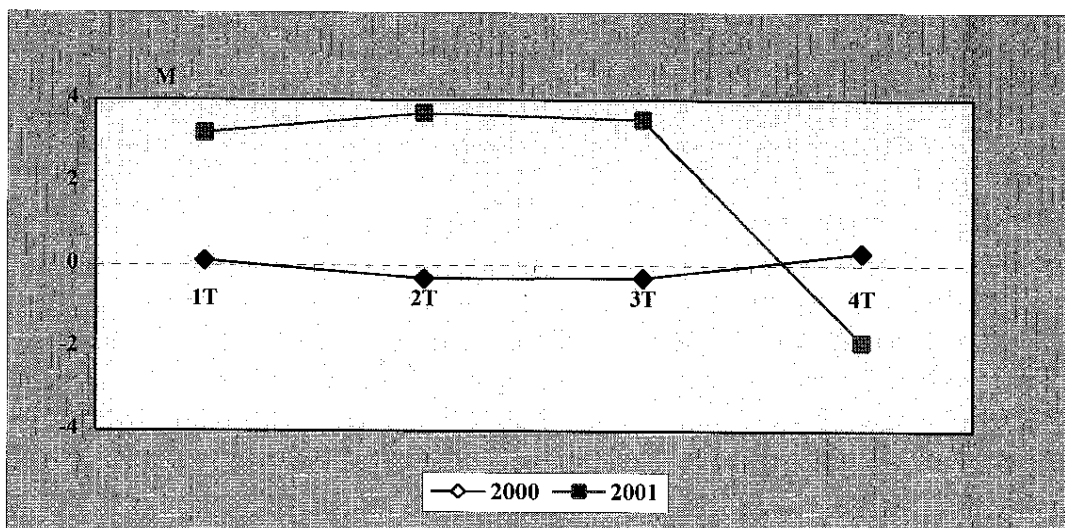
Evolución trimestral de los ingresos



Evolución trimestral del EBITDA



Evolución trimestral del resultado del ejercicio



Actividad bursátil

Cotización Ercros	2001	2000
Máxima ()	0,53	0,88
Mínima ()	0,33	0,29
Cierre ()	0,40	0,32
Volumen (millones títulos)	114,77	247,22
Volumen (millones)	49,17	140,48
Volumen medio diario (millones títulos)	0,46	0,99
Volumen medio diario (millones)	0,20	0,56
Número de acciones (millones)	233,91	233,91
Capitalización (millones)*	93,56	74,85

*Datos al cierre del ejercicio

Ratios bursátiles*	2001	2000
Fondos propios/ N° Acciones	0,59	0,55
BPA	0,037	0,008
Cash flow/ N° Acciones	0,090	0,063
PER	10,94	42,36
PCF	4,37	5,04
PCV	0,68	0,58

*Datos al cierre del ejercicio

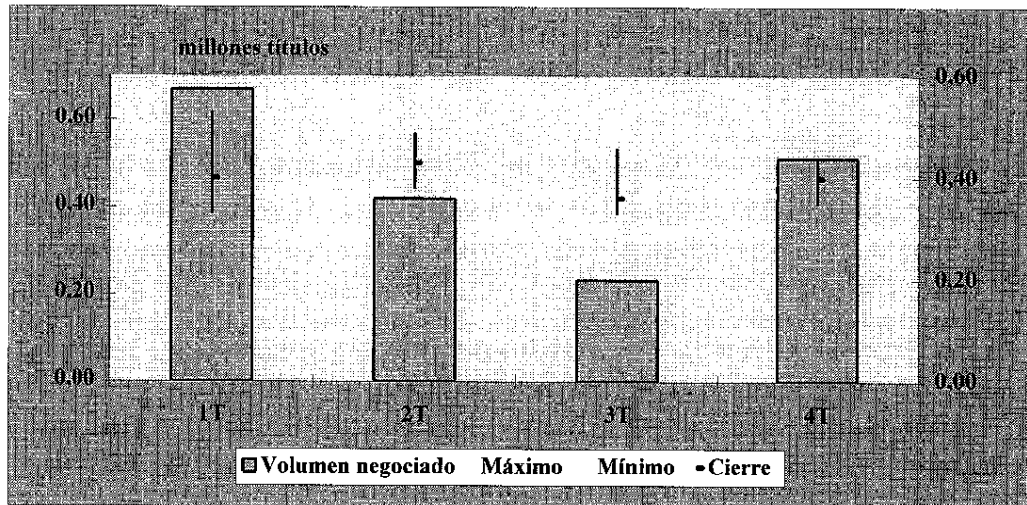
BPA= Resultado/ N° Acciones
 PER= Capitalización/ Resultado

PCF= Capitalización/ Cash flow
 PCV= Capitalización/ Fondos propios

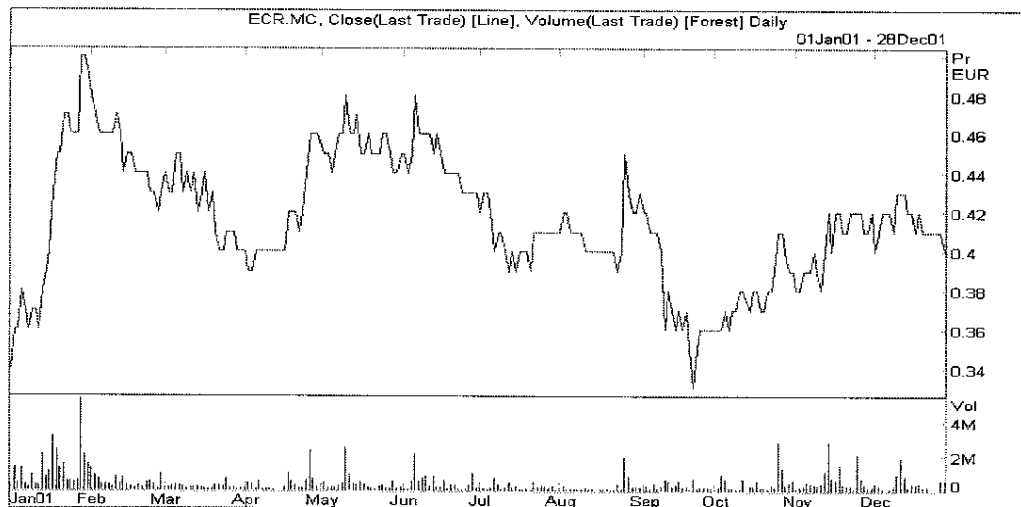
Comparación Ercros-Ibex 35*	2001	2000
Ercros	0,40	0,32
Ibex- 35	8.398	9.110

*Datos al cierre del ejercicio

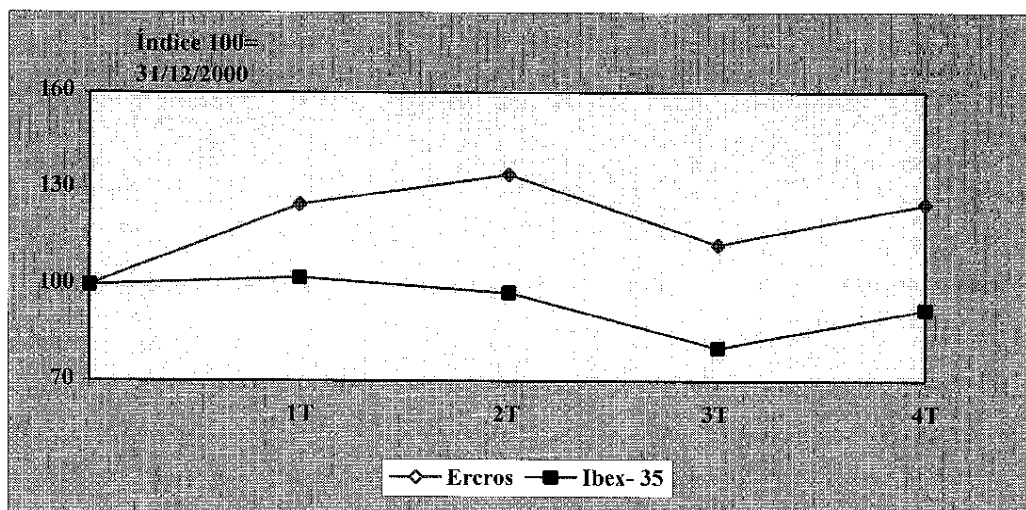
Volumen de negociación y oscilación de la cotización (media diaria del trimestre)



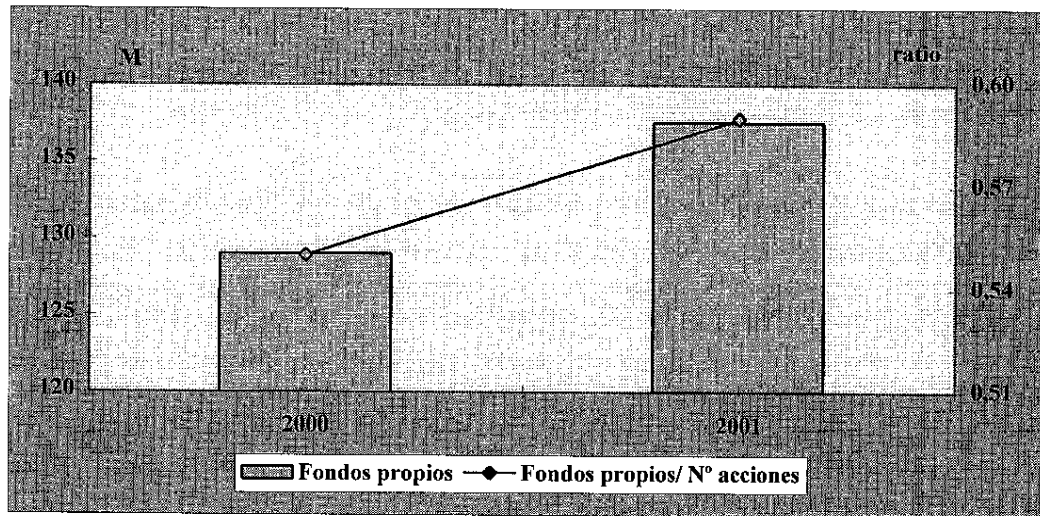
Evolución intern anual de la cotización (enero-diciembre)



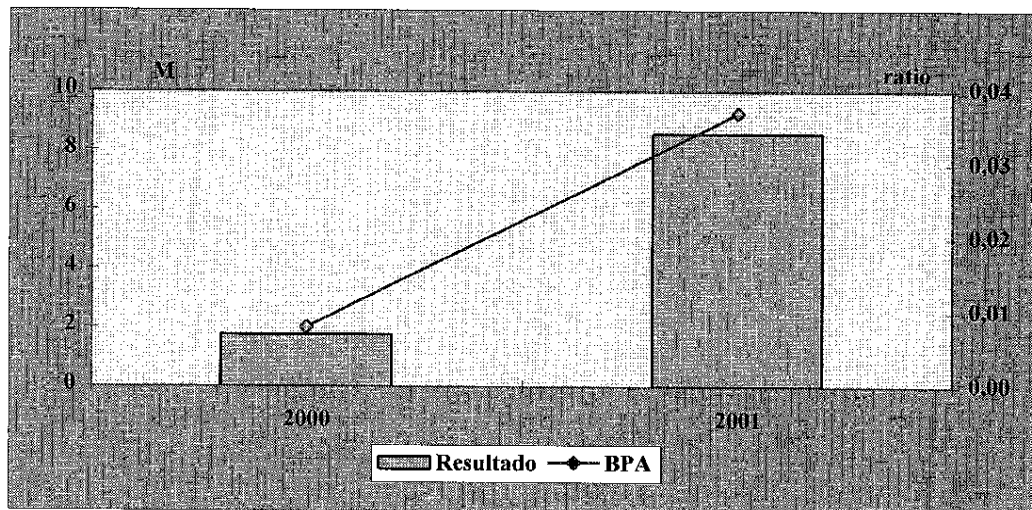
Evolución trimestral de la cotización de Ercros y del Ibex 35



Fondos propios/ N° acciones



BPA



PER

