



**RED**  
**ELÉCTRICA**  
CORPORACIÓN

# Informe de Resultados

## Enero - septiembre 2010

El resultado de los nueve primeros meses de 2010 ha sido de 282,8 millones de euros, un 14,4% superior al del mismo período de 2009.

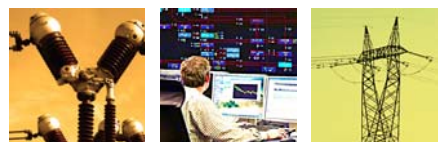
El total de inversiones del Grupo Red Eléctrica alcanzó los 526,6 millones de euros. Esta cifra recoge inversiones en la red de transporte nacional superiores en un 22,5% respecto al mismo periodo del año anterior.

La compra de activos de transporte acordada en el mes de julio, se encuentra en proceso avanzado de autorización. Se ha realizado un pago a cuenta por importe de 1.000 millones de euros.

29 de octubre de 2010

### Índice

1. Red Eléctrica: Principales magnitudes financieras .....	2
2. Evolución de resultados .....	3
3. Fondos generados y evolución del balance .....	4
4. Hechos significativos del trimestre .....	5
Cuenta de Resultados Consolidada.....	7
Balance Consolidado Resumido.....	8
Estado de flujos de efectivo Consolidado Resumido .....	8
Calendario financiero .....	9
Anexo .....	10



## 1. Red Eléctrica: Principales magnitudes financieras

### Cuenta de resultados

(en miles de euros)	Enero - Septiembre			Julio - Septiembre		
	2010	2009	Δ %	2010	2009	Δ %
Cifra de negocio	979.174	878.799	11,4	329.078	295.529	11,4
Resultado bruto de explotación (EBITDA)	691.136	612.567	12,8	218.794	201.264	8,7
Resultado neto de explotación (EBIT)	492.101	413.958	18,9	151.650	128.941	17,6
Resultado antes impuestos	400.133	349.242	14,6	125.562	107.617	16,7
Resultado del ejercicio	282.783	247.101	14,4	88.296	75.894	16,3

### Balance

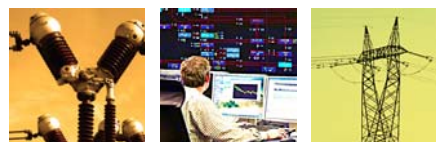
(en miles de euros)	Septiembre 2010	Diciembre 2009	D %
Activo no corriente	7.093.824	5.777.422	22,8
Patrimonio neto	1.572.431	1.439.226	9,3
Deuda financiera neta (*)	4.305.933	3.122.207	37,9

(\*) Incluye derivados de tipo de cambio.

### Otras magnitudes financieras

(en miles de euros)	Enero - Septiembre			Julio - Septiembre		
	2010	2009	Δ %	2010	2009	Δ %
Flujo de efectivo operativo después de impuestos	593.667	449.319	32,1	190.232	117.600	61,8
Inversiones (*)	1.526.606	438.536	-	1.200.892	168.226	-
Dividendos pagados	198.777	172.202	15,4	129.761	111.799	16,1

(\*) En 2010 incluye el anticipo de 1.000 millones de euros para la adquisición de activos de transporte llevado a cabo durante el mes de julio.



## 2. Evolución de resultados

La **cifra de negocio** de los nueve primeros meses de 2010 asciende a 979,2 millones de euros y su crecimiento ha sido del 11,4% debido fundamentalmente a la mayor base de activos a retribuir por las instalaciones puestas en servicio en 2009 y a la evolución del IPC, y en menor medida a mayores ingresos por trabajos de ingeniería y construcción para terceros.

El **Resultado bruto de explotación (EBITDA)** asciende a 691,1 millones de euros, lo que supone un crecimiento del 12,8% en relación al mismo período de 2009, por el aumento de la cifra de negocio y por la evolución de los gastos operativos que crecen un 8,1%:

- Los **costes de aprovisionamientos y otros gastos de explotación**, han sido superiores en un 8,0% respecto al año anterior. En el trimestre estos gastos han sido un 21,4% superiores a los obtenidos el año anterior, principalmente por distinta programación de trabajos de mantenimiento y reparación, gastos puntuales asociados a la compra de activos y por los gastos asociados a los nuevos instrumentos de cobertura de riesgos implementados.
- Los **gastos de personal** se han incrementado un 8,2% con respecto al mismo periodo del ejercicio anterior, y un 6,0% si excluimos la entrega de una gratificación no recurrente de acciones con motivo del 25 aniversario de la Compañía. El incremento es debido principalmente a un crecimiento del 3,1% de la plantilla media, situándose esta a 30 de septiembre de 2010 en 1.681 personas. Por su parte la plantilla final se sitúa en 1.689 personas, incrementándose en un 0,6% respecto a diciembre 2009.

### Gastos operativos

(en miles de euros)	Enero - Septiembre			Julio - Septiembre		
	2010	2009	Δ %	2010	2009	Δ %
Aprovisionamientos y otros gastos de explotación (*)	217.106	200.988	8,0	87.330	71.911	21,4
Gastos de personal	82.748	76.497	8,2	26.660	25.367	5,1
<b>Gastos operativos</b>	<b>299.854</b>	<b>277.485</b>	<b>8,1</b>	<b>113.990</b>	<b>97.278</b>	<b>17,2</b>

(\*) Excluidos los gastos de siniestros que se recuperan de las pólizas de seguros

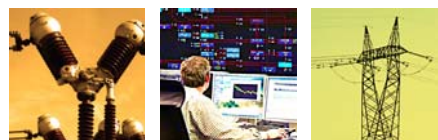
Las amortizaciones del ejercicio han presentado un crecimiento del 5,2% debido fundamentalmente a las puestas en servicio correspondientes al ejercicio 2009.

El **Resultado neto de explotación (EBIT)** presenta un incremento del 18,9% en relación con el mismo período de 2009, en parte explicado por el registro en el tercer trimestre del ejercicio anterior de una provisión por deterioro de valor de activos, por importe de 9,1 millones de euros.

El **Resultado financiero** ha ascendido a -92,7 millones de euros frente a -65,3 millones de euros registrados durante los primeros nueve meses del ejercicio 2009. Los ingresos financieros han ascendido a 4,8 millones de euros e incorporan 4,5 millones de euros del dividendo distribuido por REN. Los gastos financieros han ascendido a 69,9 millones, en línea con los registrados el año anterior, y recogen los gastos asociados al incremento de la deuda por la adquisición de los activos del pasado mes de julio. Adicionalmente en los nueve primeros meses del ejercicio se ha registrado un deterioro de la participación financiera que Red Eléctrica mantiene en Redes Energéticas Nacionales, SGPS (REN), por importe de 27,8 millones de euros, siendo ésta la diferencia entre el precio de adquisición y el valor de cotización. Los deterioros de valor se venían recogiendo en ejercicios anteriores en el epígrafe de ajustes por cambio de valor en el Patrimonio Neto.

El tipo impositivo efectivo ha sido del 29,3%, en línea con el obtenido en el año anterior.

Por último, el **Resultado del ejercicio** ha aumentado un 14,4% en relación al mismo período de 2009.



### 3. Fondos generados y evolución del balance

#### Flujos de caja

(en miles de euros)	Enero - Septiembre			Julio - Septiembre		
	2010	2009	Δ %	2010	2009	Δ %
Resultado antes de impuestos	400.133	349.242	14,6	125.562	107.617	16,7
Impuestos sobre las ganancias pagados	(36.016)	(94.258)	(61,8)	(4.652)	(61.855)	(92,5)
Dotaciones amortizaciones activos no corrientes	206.721	196.476	5,2	69.803	65.723	6,2
Otros ajustes	22.829	(2.141)	-	(481)	6.115	-
<b>Flujo de efectivo operativo después de impuestos</b>	<b>593.667</b>	<b>449.319</b>	<b>32,1</b>	<b>190.232</b>	<b>117.600</b>	<b>61,8</b>
Cambios en el capital circulante y otros activos y pasivos a largo plazo	(51.435)	(74.276)	30,8	(110.650)	(11.440)	-
Inversiones	(1.526.606)	(438.536)	-	(1.200.892)	(168.226)	-
<b>Flujo de caja libre</b>	<b>(984.374)</b>	<b>(63.493)</b>	<b>-</b>	<b>(1.121.310)</b>	<b>(62.066)</b>	<b>-</b>
Dividendos pagados	(198.777)	(172.202)	15,4	(129.761)	(111.799)	16,1
<b>Variación de deuda financiera neta*</b>	<b>1.183.151</b>	<b>(235.695)</b>	<b>-</b>	<b>1.251.071</b>	<b>(173.865)</b>	<b>-</b>

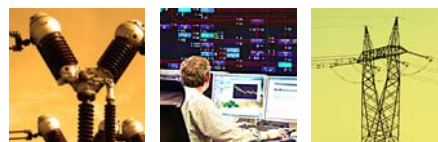
(\*) La diferencia con la variación de Deuda financiera neta de la página 2 corresponde a partidas que no suponen movimiento de efectivo.

El **Flujo de efectivo operativo después de impuestos** ha financiado cambios en el capital circulante, el pago del dividendo y un 65% de las inversiones del periodo. El anticipo de 1.000 millones de euros relativo al pago para la adquisición de activos de transporte, se ha cubierto con una financiación puente.

Las **Inversiones** llevadas a cabo por el Grupo durante los nueve primeros meses de 2010, sin tener en cuenta el anticipo anteriormente mencionado, han alcanzado los 526,6 millones de euros, un 20,1% superiores a las realizadas en el mismo período de 2009. Las inversiones del periodo corresponden en su mayoría a desarrollo de la red de transporte nacional y han ascendido a 517,1 millones de euros y han sido un 22,5% superiores a las del ejercicio anterior.

Los **Dividendos pagados** a 30 de septiembre de 2010 ascienden a 198,8 millones de euros y se sitúan un 15,4% por encima del pago realizado en el período equivalente en 2009.

La **Deuda financiera neta** del Grupo Red Eléctrica al 30 de septiembre de 2010 asciende a 4.305,9 millones de euros, un 37,9% superior a la cifra existente a finales del ejercicio 2009. Este se debe fundamentalmente a mayores necesidades financieras para la adquisición de los activos de transporte.



## Deuda financiera neta

(en miles de euros)	Moneda nacional	Moneda extranjera	Total
Efectivo y otros medios líquidos	(11.686)	(7.177)	(18.863)
Empréstitos a largo plazo	1.209.665	-	1.209.665
Créditos a largo plazo	1.796.526	45.544	1.842.070
Pagarés y créditos a corto plazo	1.265.765	7.296	1.273.061
<b>Total deuda financiera neta</b>	<b>4.260.270</b>	<b>45.663</b>	<b>4.305.933</b>

La deuda a largo plazo representa un 74 y la deuda a tipo fijo un 56% del total, un 94% y un 76% respectivamente en el mismo periodo del ejercicio anterior, como consecuencia fundamentalmente de la financiación puente asociada a la adquisición de activos de transporte.

Asimismo, durante los primeros nueve meses de 2010, el coste medio de la deuda financiera del Grupo ha sido del 3,29%, habiéndose situado el saldo medio de la misma en 3.490,0 millones de euros. En el mismo período de 2009, el coste medio de la deuda se situó en el 3,55% y el saldo medio fue de 3.139,3 millones de euros.

Por otro lado, a 30 de septiembre de 2010, el **Patrimonio Neto** del Grupo Red Eléctrica ha alcanzado los 1.572,4 millones de euros, incrementándose en un 9,3% respecto al cierre del ejercicio 2009. Este crecimiento es consecuencia principalmente de los resultados del periodo que se han visto compensados en parte por el incremento de acciones propias y por la menor valoración de las operaciones de cobertura.

## 4. Hechos significativos del trimestre

### • Compra de activos de transporte a Endesa, Gas Natural-Fenosa e Hidrocantábrico:

Durante el mes de julio se firmó el acuerdo mediante el cual Endesa Distribución, Unión Fenosa Distribución e Hidrocantábrico Distribución vendían activos integrantes de la red de transporte de su propiedad a Red Eléctrica, en cumplimiento de lo establecido en la Disposición Transitoria Novena de la Ley 17/2007 de 4 de julio. Esta adquisición representa la culminación al proceso de consolidación de Red Eléctrica como transportista único español.

En este sentido Red Eléctrica y Endesa anunciaron un acuerdo por 1.270 millones de euros relativo a activos en servicio, y 142 millones de euros adicionales por los activos en fase de construcción.

Por otro lado, la transacción realizada con Gas Natural-Fenosa e Hidrocantábrico ascendió a 105 millones de euros.

Red Eléctrica consolidará los activos, una vez sea aprobado por el Ministerio de Industria así como por las correspondientes Comunidades Autónomas, y en el caso de Endesa dicha consolidación tendrá efecto desde el 28 de julio, fecha de efectividad de la transacción, en la que se realizó un pago anticipado por importe de 1.000 millones de euros.

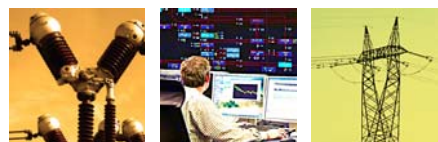
Con motivo de la financiación de dicha compra, Red Eléctrica suscribió con siete entidades financieras una financiación puente a dos años por importe de 1.400 millones de euros.

Tras dicha compra, las agencias de calificación crediticia Moody's y Standard & Poor's han mantenido la calificación crediticia de A2 y AA-, respectivamente, a Red Eléctrica de España en su revisión anual.



Ambas agencias han decidido cambiar a negativa la perspectiva de la compañía por la incertidumbre generada tras el anuncio de la revisión de los costes del sistema eléctrico.

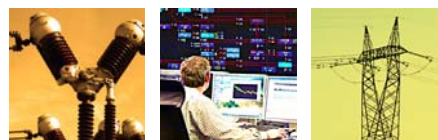
- **Emisión renta fija:** El pasado mes de septiembre Red Eléctrica realizó, al amparo de su Programa de emisión de deuda Guaranteed Euro Medium Term Note Programme (Programa EMTN), una emisión de bonos en el euromercado por un importe de 500 millones de euros. Esta emisión, con vencimiento a 6 años, tiene un cupón anual del 3,50% y un precio de emisión de 99,374%. El desembolso y cierre de esta emisión se realizaron el 7 de octubre.
- **Pago de dividendos:** El 1 de julio se procedió al pago de 0,9666 Euros por acción como dividendo bruto complementario correspondiente al ejercicio 2009.



## Grupo Red Eléctrica

## Cuenta de Resultados Consolidada

(en miles de euros)	30/09/2010	30/09/2009	2010/2009
Importe neto de la cifra de negocio	979.174	878.799	11,4%
Trabajos realizados por la empresa para el inmovilizado	10.082	9.663	4,3%
Aprovisionamientos	(32.510)	(30.098)	8,0%
Otros ingresos de explotación	7.140	10.934	(34,7%)
Gastos de personal	(82.748)	(76.497)	8,2%
Otros gastos de explotación	(190.002)	(180.234)	5,4%
<b>Resultado bruto de explotación</b>	<b>691.136</b>	<b>612.567</b>	<b>12,8%</b>
Dotaciones para amortización de activos no corrientes	(206.721)	(196.476)	5,2%
Imputación de subvenciones del inmovilizado no financiero	7.651	6.829	12,0%
Deterioro de valor y resultado por enajenaciones de inmovilizado	35	(8.962)	-
<b>Resultado neto de explotación</b>	<b>492.101</b>	<b>413.958</b>	<b>18,9%</b>
Ingresos financieros	4.764	5.173	(7,9%)
Gastos financieros	(69.878)	(70.046)	(0,2%)
Diferencias de cambio	131	(471)	-
Deterioro de valor y resultado por enajenación de instrumentos financieros	(27.751)	-	-
<b>Resultado financiero</b>	<b>(92.734)</b>	<b>(65.344)</b>	<b>41,9%</b>
Participación en resultados en sociedades contabilizadas por el método de la participación	766	628	22,0%
<b>Resultado antes de impuestos</b>	<b>400.133</b>	<b>349.242</b>	<b>14,6%</b>
Gasto por impuesto sobre beneficios	(117.367)	(102.142)	14,9%
<b>Resultado consolidado del periodo</b>	<b>282.766</b>	<b>247.100</b>	<b>14,4%</b>
<b>A) Resultado consolidado atribuido a la Sociedad dominante</b>	<b>282.783</b>	<b>247.101</b>	<b>14,4%</b>
<b>B) Resultado consolidado atribuido a intereses minoritarios</b>	<b>(17)</b>	<b>(1)</b>	<b>-</b>



## Grupo Red Eléctrica

### Balance Consolidado Resumido

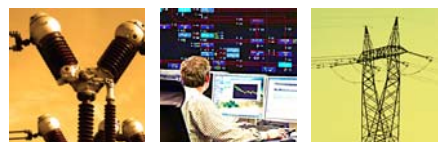
ACTIVO (en miles de euros)	30/09/2010	31/12/2009
Activo no corriente	7.093.824	5.777.422
Activo corriente	477.072	424.211
<b>Total activo</b>	<b>7.570.896</b>	<b>6.201.633</b>

PASIVO (en miles de euros)	30/09/2010	31/12/2009
Patrimonio neto	1.572.431	1.439.226
Pasivo no corriente	3.819.997	3.669.653
Pasivo corriente	2.178.468	1.092.754
<b>Total pasivo</b>	<b>7.570.896</b>	<b>6.201.633</b>

### Estado de Flujos de Efectivo Consolidado Resumido

(en miles de euros)	30/09/2010	30/09/2009
<b>FLUJOS DE EFECTIVO DE LAS ACTIVIDADES DE EXPLOTACIÓN</b>	<b>716.574</b>	<b>451.504</b>
Resultado antes de impuestos	400.133	349.242
Ajustes del resultado	295.107	260.929
Cambios en el capital corriente	127.988	4.757
Otros flujos de efectivo de las actividades de explotación	(106.654)	(163.424)
<b>FLUJOS DE EFECTIVO DE LAS ACTIVIDADES DE INVERSIÓN</b>	<b>(1.681.409)</b>	<b>(523.934)</b>
Pagos por inversiones	(1.699.392)	(565.613)
Cobros por desinversiones	850	387
Otros flujos de efectivo de actividades de inversión	17.133	41.292
<b>FLUJOS DE EFECTIVO POR ACTIVIDADES DE FINANCIACIÓN</b>	<b>969.249</b>	<b>75.034</b>
Cobros/(pagos) por instrumentos de patrimonio	(12.830)	8.938
Cobros/(pagos) por instrumentos de pasivo financiero	1.180.856	238.298
Pagos por dividendos	(198.777)	(172.202)
Efecto de las variaciones de los tipos de cambio	381	(251)
<b>AUMENTO/ (DISMINUCIÓN) NETO DE EFECTIVO Y EQUIVALENTES</b>	<b>4.795</b>	<b>2.353</b>
<b>Efectivo y equivalentes al efectivo al inicio del periodo</b>	<b>14.068</b>	<b>15.865</b>
<b>Efectivo y equivalentes al efectivo al final del periodo</b>	<b>18.863</b>	<b>18.218</b>





## Calendario financiero Próximos eventos

### Fechas estimadas

Pago dividendo a cuenta 2010	Enero 2011
Presentación resultados 2010	Febrero 2011

Para más información:

Visite nuestra página web: <http://www.ree.es>

o contacte con: **Relación con Inversores**

Paseo Conde de los Gaitanes, 177  
28109 Alcobendas · Madrid  
Teléfono: (34) 91 650 20 12

[relacioninversores@ree.es](mailto:relacioninversores@ree.es)

Red Eléctrica tiene otorgada una calificación crediticia de AA- por S&P y de A2 por Moody's.



### Aviso legal

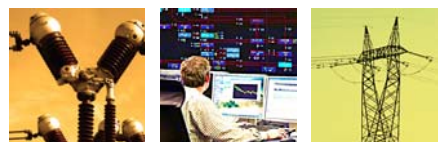
El presente documento ha sido elaborado por Red Eléctrica de España, S.A. con el exclusivo propósito que en el mismo se expone. No puede, en ningún caso, ser interpretado como una oferta de venta, canje o adquisición, ni como una invitación a formular ningún tipo de oferta, y en concreto, de compra sobre valores emitidos por Red Eléctrica de España, S.A.

Su contenido tiene un carácter meramente informativo y provisional, y las manifestaciones que en él se contienen responden a intenciones, expectativas y previsiones de Red Eléctrica de España, S.A. o de su dirección. Dicho contenido no ha sido necesariamente contrastado con terceros independientes y queda, en todo caso, sujeto a negociación, cambios y modificaciones.

A este respecto, ni Red Eléctrica de España, S.A. ni ninguno de sus administradores, directivos, empleados, consultores o asesores (todos ellos denominados en su conjunto "los Representantes") será responsable de la exactitud, corrección o integridad de la información o manifestaciones incluidas en el presente documento, sin que, en ningún caso, pueda extraerse de su contenido ningún tipo de declaración o garantía explícita ni implícita por parte de Red Eléctrica de España, S.A. o los Representantes. Asimismo, ni Red Eléctrica de España, S.A. ni ninguno de los Representantes será responsable en forma alguna (incluyendo negligencia) por ningún daño o perjuicio que pueda derivarse del uso del presente documento o de cualquier información contenida en el mismo.

Asimismo, Red Eléctrica de España, S.A. no asume ningún compromiso de publicar las posibles modificaciones o revisiones de la información, datos o manifestaciones contenidos en este documento, en el caso que se produzcan cambios de estrategia o de intenciones, u ocurrieren hechos o acontecimientos no previstos que pudiesen afectarles.

Esta declaración deberá tenerse en cuenta por todas aquellas personas o entidades a las que el presente documento se dirige, así como por aquellas que consideren que han de adoptar decisiones o emitir o difundir opiniones relativas a valores emitidos por Red Eléctrica de España, S.A. y, especialmente, por los analistas que lo manejen, todo ello sin perjuicio de la posibilidad de consulta de la documentación e información pública comunicada o registrada en la Comisión Nacional del Mercado de Valores de España, consulta que Red Eléctrica de España, S.A. recomienda.



## ANEXO

### Responsabilidad corporativa

### Índices de Sostenibilidad y *Agencias de evaluación*



Permanencia en el índice FTSE4Good que incluye a las compañías mundiales con un mayor compromiso en el ámbito de la responsabilidad corporativa, desde 2008.

Incluida en el índice FTSE4Good IBEX, desde su lanzamiento en 2008.

Seleccionada como la segunda empresa más responsable del sector de suministros públicos con una clasificación "B Prime".

Permanencia en el índice Ethibel Excellence, uno de los índices europeos de referencia para la inversión socialmente responsable, desde 2008.

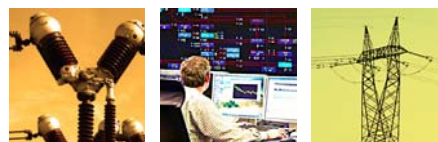
Incluida en el ECPI Ethical Index Global y ECPI Ethical Index EMU por sus prácticas responsables en temas ambientales, sociales y de gobierno corporativo.

La entidad escandinava de servicios financieros, Storebrand, atribuye a Red Eléctrica la distinción "Best in class" por su destacado desempeño en el ámbito social y ambiental.

Seleccionada por el banco de inversión Goldman Sachs entre las compañías líderes del sector "utilities" del mundo, desde 2008. Líder en gestión de la calidad y retorno del capital en el 2009.

### Certificaciones en responsabilidad corporativa

Primer grupo empresarial en conseguir la certificación del nuevo estándar RS 10:2009 sobre gestión de la responsabilidad social de las empresas que concede AENOR.



Se ha realizado con éxito la auditoría de seguimiento de la norma SA8000 que demuestra que REE cuenta con un eficaz y activo sistema de gestión de responsabilidad social corporativa.



Se ha obtenido el certificado Empresa Familiarmente Responsable concedido por la Fundación MásFamilia por las acciones llevadas a cabo en temas de conciliación.

### Monitores de evaluación de responsabilidad corporativa



Primer puesto en el estudio “La Responsabilidad Social Corporativa en las memorias anuales de las empresas del IBEX 35”, realizado por el Observatorio de Responsabilidad Social Corporativa, por cuarto año consecutivo.



Empresa mejor valorada, por tercer año, según el estudio “Cultura, Políticas y Prácticas de Responsabilidad de las Empresas del IBEX 35”, que ha publicado el Observatorio RSE.



Finalista de la octava edición del Premio Memorias de Sostenibilidad de Empresas Españolas, concedido por el Instituto de Censores Jurados de Cuentas de España (ICJCE) y la Asociación Española de Contabilidad y Administración de Empresas (AECA). REE fue ganadora en la edición anterior.

### Monitores de evaluación de reputación corporativa



Incluida por quinto año consecutivo en el ranking de las 100 mejores empresas con mayor reputación ocupando la posición 45 en el mercoEMPRESAS y la posición 43 en el mercoLÍDERES. REE ocupa la posición 29 en el mercoPERSONAS, el ranking de las mejores empresas en las que trabajar.



Certificada como una de las empresas Top Employers España 2010 en base a un análisis independiente llevado a cabo por el Corporate Research Foundation Institute.