



RED
ELÉCTRICA
CORPORACIÓN

Informe de Resultados

Enero - marzo 2012

Índice

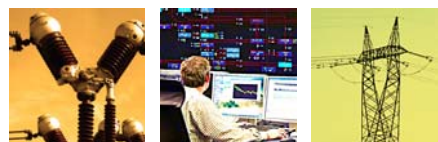
El resultado del primer trimestre de 2012 ha sido de 140,1 millones de euros, un 8,2% superior al del mismo periodo de 2011.

El EBITDA ha ascendido a 340,1 millones de euros, un 10,4% superior al obtenido en el primer trimestre de 2011.

El total de inversiones del Grupo Red Eléctrica alcanzan los 144,1 millones de euros, de los que 140,5 se han destinado al desarrollo de la red de transporte nacional.

1. Red Eléctrica: Principales magnitudes financieras	2
2. Evolución de resultados	3
3. Fondos generados y evolución del balance	4
4. Hechos significativos del trimestre	5
Cuenta de Resultados Consolidada	6
Balance Consolidado resumido.....	7
Estado de flujos de efectivo Consolidado resumido	7
Calendario financiero	8
Anexo	9

27 de abril de 2012



1. Red Eléctrica: Principales magnitudes financieras

Cuenta de resultados

(en miles de euros)	Enero - Marzo		
	2012	2011	Δ %
Cifra de negocio	427.476	404.897	5,6
Resultado bruto de explotación (EBITDA)	340.140	307.992	10,4
Resultado neto de explotación (EBIT)	242.561	221.751	9,4
Resultado antes impuestos	201.680	184.734	9,2
Resultado del ejercicio	140.118	129.547	8,2

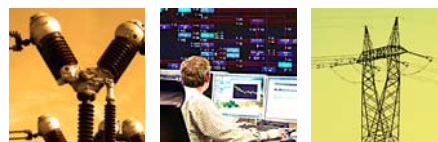
Balance

(en miles de euros)	Marzo 2012	Diciembre 2011	Δ %
Activo no corriente	8.351.015	8.332.849	0,2
Patrimonio neto	1.951.246	1.813.547	7,6
Deuda financiera neta (*)	4.801.641	4.692.916	2,3

(*) Incluye derivados de tipo de cambio.

Otras magnitudes financieras

(en miles de euros)	Enero - Marzo		
	2012	2011	Δ %
Flujo de efectivo operativo después de impuestos	298.865	270.697	10,4
Inversiones	144.058	158.164	(8,9)
Dividendos pagados	90.932	79.173	14,9



2. Evolución de resultados

La **cifra de negocio** del primer trimestre del ejercicio 2012 asciende a 427,5 millones de euros y su crecimiento ha sido del 5,6%. El devengo realizado de los ingresos de transporte en España recoge una estimación de las medidas anunciadas en el Real Decreto-ley 13/2012 publicado el pasado 31 de marzo.

El **Resultado bruto de explotación (EBITDA)** asciende a 340,1 millones de euros, lo que supone un crecimiento del 10,4% sobre el año anterior. El incremento del EBITDA viene motivado por el aumento de la cifra de negocio y por la contención de los costes operativos:

- Los **costes de aprovisionamientos y otros gastos de explotación**, experimentan un descenso del 1,6% respecto a los del ejercicio anterior.
- Los **gastos de personal** descienden un 11,0% debido fundamentalmente a los menores pagos extraordinarios por indemnizaciones realizados en este ejercicio respecto al año anterior.

La **plantilla media** del Grupo Red Eléctrica a 31 de marzo de 2012 es de 1.810 personas, lo que supone un aumento del 2,7% respecto al mismo periodo del 2011. Por su parte, la **plantilla final** se sitúa en 1.823 personas, aumentando en un 1,3% respecto a diciembre de 2011.

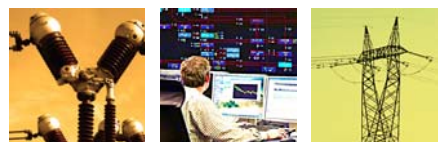
Gastos operativos

(en miles de euros)	Enero - Marzo		
	2012	2011	Δ %
Aprovisionamientos y otros gastos de explotación	61.072	62.073	(1,6)
Gastos de personal	33.456	37.575	(11,0)
Gastos operativos	94.528	99.648	(5,1)

El **Resultado neto de explotación (EBIT)** presenta un incremento del 9,4% en relación al mismo periodo del 2011.

El **Resultado financiero** ha ascendido a -41,3 millones de euros frente a -37,3 millones de euros registrados en el mismo periodo del ejercicio anterior, consecuencia principalmente del aumento de los gastos financieros debido al incremento de los tipos medios.

Por último, el **Resultado del ejercicio** ha aumentado un 8,2% en relación al mismo periodo del ejercicio 2011. El tipo impositivo efectivo ha sido del 30,5%, ligeramente superior al registrado en el mismo periodo del ejercicio 2011.



3. Fondos generados y evolución del balance

Flujos de caja

(en miles de euros)	Enero - Marzo		
	2012	2011	Δ %
Resultado antes de impuestos	201.680	184.734	9,2
Impuestos sobre las ganancias pagados	-	-	
Dotaciones amortizaciones activos no corrientes	100.692	89.003	13,1
Otros ajustes	(3.507)	(3.040)	15,4
Flujo de efectivo operativo después de impuestos	298.865	270.697	10,4
Cambios en el capital circulante y otros activos y pasivos a largo plazo	(168.241)	29.180	-
Inversiones	(144.058)	(158.164)	(8,9)
Flujo de caja libre	(13.434)	141.713	-
Dividendos pagados	(90.932)	(79.173)	14,9
Variación de deuda financiera neta (*)	104.366	(62.540)	-

(*) La diferencia con la variación de Deuda financiera neta de la página 2 corresponde a partidas que no suponen movimiento de efectivo.

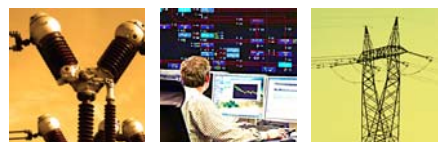
El **Flujo de efectivo operativo después de impuestos** ha sido de 298,9 millones de euros permitiendo financiar las inversiones y dividendos del trimestre que han ascendido a 235 millones de euros.

Sin embargo, se ha recurrido a una mayor deuda financiera por importe de 104,4 millones de euros para atender a los **cambios en el capital circulante y otros activos y pasivos a largo plazo** como consecuencia, principalmente, de la elevada actividad desarrollada por la empresa en el último trimestre de 2011. Esta circunstancia no se ha visto compensada por el aporte de las partidas pendientes de liquidar del sistema, a diferencia de lo ocurrido en el primer trimestre de 2011.

Las **Inversiones** llevadas a cabo por el Grupo durante el primer trimestre del ejercicio 2012 han alcanzado los 144,1 millones de euros, un 8,9% inferiores a las realizadas en el mismo periodo del ejercicio 2011. Las inversiones del ejercicio corresponden en su mayoría a desarrollo de la red de transporte nacional y han ascendido a 140,5 millones de euros.

El **Dividendo a cuenta pagado** en el primer trimestre de 2012 asciende a 90,9 millones de euros, equivalentes a 0,6764 euros por acción, y se sitúan un 14,9% por encima del realizado en el periodo equivalente de 2011.

La **Deuda financiera neta** del Grupo Red Eléctrica a 31 de marzo de 2012 asciende a 4.801,6 millones de euros, frente a 4.692,9 millones de euros a 31 de diciembre de 2011.



Deuda financiera neta

(en miles de euros)	Moneda nacional	Moneda extranjera	Total
Efectivo y otros medios líquidos	(7.112)	(6.218)	(13.330)
Empréstitos a largo plazo	2.858.931	-	2.858.931
Créditos a largo plazo	1.304.031	38.809	1.342.840
Pagarés y créditos a corto plazo	605.175	8.025	613.200
Total deuda financiera neta	4.761.025	40.616	4.801.641

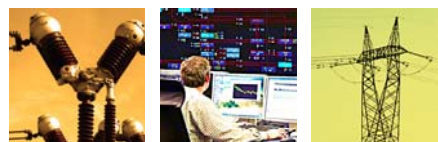
Atendiendo al tipo de interés, un 85% de la deuda neta del Grupo es a tipo fijo, mientras que el 15% restante es a tipo variable.

Asimismo, en el primer trimestre del ejercicio 2012, el coste medio de la deuda financiera del Grupo ha sido del 3,70% como consecuencia, fundamentalmente, del mayor peso de la deuda a largo plazo. El saldo medio de la misma se ha situado en los 4.825,5 millones de euros. En el mismo periodo del ejercicio 2011, el coste medio de la deuda se situó en el 3,45% y el saldo medio fue de 4.795,9 millones de euros.

Por otro lado, a 31 de marzo de 2012, el Patrimonio Neto del Grupo Red Eléctrica ha alcanzado los 1.951,2 millones de euros, incrementándose en un 7,6% respecto al cierre del ejercicio 2011, principalmente por los resultados obtenidos en los tres primeros meses del ejercicio.

4. Hechos significativos del trimestre

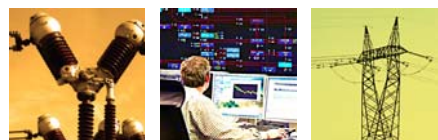
- El pasado 8 de marzo el Consejo de Administración de Red Eléctrica de España nombró a **José Folgado presidente del Consejo de Administración** en sustitución de Luis Atienza que, asimismo, dimite en su cargo de consejero de la misma.
- **Junta General de Accionistas:** El Consejo de Administración de la Sociedad, en sesión celebrada el día 12 de marzo de 2012, acordó convocar Junta General Ordinaria de Accionistas, que se celebró en segunda convocatoria el día 19 de abril de 2012. En la misma se aprobó el pago de un **dividendo con cargo al ejercicio 2011 de 2,2124 euros por acción**, 0,3373 euros más que en el ejercicio precedente. De este importe y con fecha 2 de enero de 2012, se procedió al pago del **dividendo a cuenta** por importe de 0,6764 euros por acción.
- El Consejo de Administración de Red Eléctrica celebrado el pasado 22 de marzo propuso someter a la Junta General los nombramientos como **nuevos consejeros dominicales** de Alfredo Parra, Francisco Ruiz y Fernando Fernández, y como **consejeros independientes** a Juan Iranzo, Paloma Sendín y Carmen Gómez de Barreda; todos ellos, así como José Folgado en su calidad de **presidente**, fueron ratificados en la Junta General de Accionistas.
- El 28 de marzo Red Eléctrica formalizó un programa de **Euro Commercial Paper** por importe de 1.000 millones de euros. Ese mismo día se firmó con el **Banco Europeo de Inversiones** una nueva financiación por importe también de 250 millones de euros con un vencimiento de hasta 18 años. Ambas operaciones permiten optimizar el coste de la deuda y mantener su elevado grado de flexibilidad y diversificación.
- El pasado 31 de marzo se publicó el **Real Decreto-ley 13/2012** en el que se adoptan medidas para la corrección de las desviaciones por desajustes entre ingresos y gastos en los sectores eléctrico y gasista. Entre las medidas propuestas se incluye el diferimiento hasta el **año $n+2$** de los ingresos de los activos de transporte puestos en servicio en el **año n** , se propone una reforma de la retribución de la actividad de transporte con el objeto de vincularla a los activos no amortizados y se solicita una nueva planificación de los sectores de gas y electricidad con el objeto de adecuarla a la situación actual.



Grupo Red Eléctrica

Cuenta de Resultados Consolidada

(en miles de euros)	31/03/2012	31/03/2011	2012/2011
Importe neto de la cifra de negocio	427.476	404.897	5,6%
Trabajos realizados por la empresa para el inmovilizado	3.228	1.859	73,6%
Aprovisionamientos	(5.574)	(4.526)	23,2%
Otros ingresos de explotación	3.964	884	-
Gastos de personal	(33.456)	(37.575)	(11,0%)
Otros gastos de explotación	(55.498)	(57.547)	(3,6%)
Resultado bruto de explotación	340.140	307.992	10,4%
Dotaciones para amortización de activos no corrientes	(100.692)	(89.003)	13,1%
Imputación de subvenciones del inmovilizado no financiero	3.065	2.761	11,0%
Deterioro de valor y resultado por enajenaciones de inmovilizado	48	1	-
Resultado neto de explotación	242.561	221.751	9,4%
Ingresos financieros	545	537	1,5%
Gastos financieros	(41.811)	(35.733)	17,0%
Diferencias de cambio	(73)	(65)	12,3%
Deterioro de valor y resultado por enajenación de instrumentos financieros	-	(2.029)	-
Resultado financiero	(41.339)	(37.290)	10,9%
Participación en resultados en sociedades contabilizadas por el método de la participación	458	273	67,8%
Resultado antes de impuestos	201.680	184.734	9,2%
Gasto por impuesto sobre beneficios	(61.584)	(55.220)	11,5%
Resultado consolidado del periodo	140.096	129.514	8,2%
A) Resultado consolidado atribuido a la Sociedad dominante	140.118	129.547	8,2%
B) Resultado consolidado atribuido a intereses minoritarios	(22)	(33)	-



Grupo Red Eléctrica

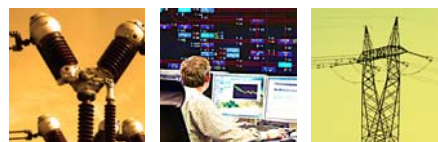
Balance Consolidado resumido

(en miles de euros)	31/03/2012	31/12/2011
Activo no corriente	8.351.015	8.332.849
Activo corriente	493.944	432.628
Total activo	8.844.959	8.765.477

PASIVO (en miles de euros)	31/03/2012	31/12/2011
Patrimonio neto	1.951.246	1.813.547
Pasivo no corriente	5.409.850	4.984.952
Pasivo corriente	1.483.863	1.966.978
Total pasivo	8.844.959	8.765.477

Estado de flujos de efectivo Consolidado resumido

(en miles de euros)	31/03/2012	31/03/2011
FLUJOS DE EFECTIVO DE LAS ACTIVIDADES DE EXPLOTACIÓN	206.375	392.780
Resultado antes de impuestos	201.680	184.734
Ajustes del resultado	138.180	121.031
Cambios en el capital corriente	(105.242)	101.870
Otros flujos de efectivo de las actividades de explotación	(28.243)	(14.855)
FLUJOS DE EFECTIVO DE LAS ACTIVIDADES DE INVERSIÓN	(228.729)	(272.859)
Pagos por inversiones	(232.621)	(279.221)
Cobros por desinversiones	229	187
Otros flujos de efectivo de actividades de inversión	3.663	6.175
FLUJOS DE EFECTIVO POR ACTIVIDADES DE FINANCIACIÓN	16.480	(117.266)
Cobros/(pagos) por instrumentos de patrimonio	9.059	16.534
Cobros/(pagos) por instrumentos de pasivo financiero	98.353	(54.627)
Pagos por dividendos	(90.932)	(79.173)
Efecto de las variaciones de los tipos de cambio	(139)	178
AUMENTO / (DISMINUCIÓN) NETO DE EFECTIVO Y EQUIVALENTES	(6.013)	2.833
Efectivo y equivalentes al efectivo al inicio del periodo	19.343	18.286
Efectivo y equivalentes al efectivo al final del periodo	13.330	21.119



Calendario financiero

Próximos eventos

Fechas estimadas

Pago dividendo complementario 2011	2 julio 2012
Presentación resultados primer semestre 2012	23-31 julio 2012

Para más información:

Visite nuestra página web: <http://www.ree.es>

o contacte con: **Relación con Inversores**

Paseo Conde de los Gaitanes, 177
28109 Alcobendas · Madrid
Teléfono: (34) 91 650 20 12

relacioninversores@ree.es

Red Eléctrica tiene otorgada una calificación crediticia de A+ por S&P y de A2 por Moody's.



Aviso legal

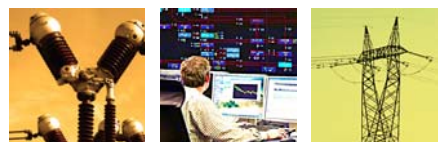
El presente documento ha sido elaborado por Red Eléctrica Corporación, S.A. con el exclusivo propósito que en el mismo se expone. No puede, en ningún caso, ser interpretado como una oferta de venta, canje o adquisición, ni como una invitación a formular ningún tipo de oferta, y en concreto, de compra sobre valores emitidos por Red Eléctrica Corporación, S.A.

Su contenido tiene un carácter meramente informativo y provisional, y las manifestaciones que en él se contienen responden a intenciones, expectativas y previsiones de Red Eléctrica Corporación, S.A. o de su dirección. Dicho contenido no ha sido necesariamente contrastado con terceros independientes y queda, en todo caso, sujeto a negociación, cambios y modificaciones.

A este respecto, ni Red Eléctrica Corporación, S.A. ni ninguno de sus administradores, directivos, empleados, consultores o asesores de la misma o de sociedades pertenecientes a su grupo (todos ellos denominados en su conjunto "los Representantes") será responsable de la exactitud, corrección o integridad de la información o manifestaciones incluidas en el presente documento, sin que, en ningún caso, pueda extraerse de su contenido ningún tipo de declaración o garantía explícita ni implícita por parte de Red Eléctrica Corporación, S.A. o los Representantes. Asimismo, ni Red Eléctrica Corporación, S.A. ni ninguno de los Representantes será responsable en forma alguna (incluyendo negligencia) por ningún daño o perjuicio que pueda derivarse del uso del presente documento o de cualquier información contenida en el mismo.

Asimismo, Red Eléctrica Corporación, S.A. no asume ningún compromiso de publicar las posibles modificaciones o revisiones de la información, datos o manifestaciones contenidos en este documento, en el caso que se produzcan cambios de estrategia o de intenciones, u ocurrieren hechos o acontecimientos no previstos que pudiesen afectarles.

Esta declaración deberá tenerse en cuenta por todas aquellas personas o entidades a las que el presente documento se dirige, así como por aquellas que consideren que han de adoptar decisiones o emitir o difundir opiniones relativas a valores emitidos por Red Eléctrica Corporación, S.A. y, especialmente, por los analistas que lo manejen, todo ello sin perjuicio de la posibilidad de consulta de la documentación e información pública comunicada o registrada en la Comisión Nacional del Mercado de Valores de España, consulta que Red Eléctrica Corporación, S.A. recomienda.



ANEXO

Responsabilidad corporativa

Índices de sostenibilidad, agencias de evaluación



Renueva por sexto año consecutivo la pertenencia en el DJSI World con una puntuación de 76 puntos sobre 100.



Reconocimiento: recibe la distinción “SAM Bronze” del Sustainability Yearbook 2012. REE se encuentra entre las 16 mejores empresas del sector electricidad.



Permanencia en el índice FTSE4Good, que incluye a las compañías mundiales con un mayor compromiso en el ámbito de la responsabilidad corporativa, desde el 2008. La puntuación global alcanzada por REE, tras la última revisión realizada en marzo de 2012, ha sido de 4,5 puntos sobre un máximo de 5.



Incluida en el índice FTSE4Good IBEX, desde su lanzamiento en 2008.



Reconocimiento: Obtiene la clasificación “B Prime” otorgada por Oekom.



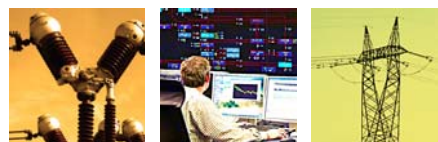
Permanencia en el índice Ethibel Excellence, uno de los índices europeos de referencia para la inversión socialmente responsable, desde 2008.



Incluida en el índice Aspi Eurozone en septiembre de 2011, por su destacado desempeño en los siguientes ámbitos: medio ambiente, derechos humanos, recursos humanos, compromiso con la comunidad, conducta empresarial y gobierno corporativo.



Incluida en el índice STOXX en septiembre del 2011 tras el análisis realizado sobre la gestión de la empresa en el ámbito ambiental, social y de gobierno.



Incluida en el ECPI Ethical EMU Equity por sus prácticas responsables en temas ambientales, sociales y de gobierno corporativo.

Bancos de negocio



Reconocimiento: la entidad escandinava de servicios financieros, Storebrand, atribuye a Red Eléctrica la distinción "Best in class" por su destacado desempeño en el ámbito social y ambiental.



Incluida desde el 2008. Seleccionada en 2011 entre las cuatro mejores empresas de sostenibilidad a nivel europeo, obteniendo la máxima puntuación (96 sobre 130).



Incluida en el universo inversor de Triodos Bank en 2010. Situada en primera posición en el análisis comparativo de sostenibilidad de trece compañías europeas del sector utilities (electricidad).

Certificaciones en responsabilidad corporativa



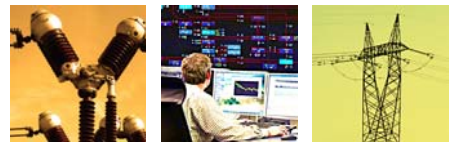
Primer grupo empresarial en conseguir la certificación del nuevo estándar RS 10:2009 sobre gestión de la responsabilidad social de las empresas que concede AENOR.



El sistema de gestión de la responsabilidad corporativa de Red Eléctrica está certificado bajo la norma SA8000 desde el 2005.



Obtiene el certificado Empresa Familiarmente Responsable concedido por la Fundación MásFamilia por las acciones llevadas a cabo en temas de conciliación e igualdad en 2009.



Monitores de evaluación de responsabilidad corporativa



Primer puesto en el estudio “La Responsabilidad Social Corporativa en las memorias anuales de las empresas del IBEX 35”, realizado por el Observatorio de Responsabilidad Social Corporativa, por sexto año consecutivo.



Empresa mejor valorada, en cinco ediciones, según el estudio “Cultura, Políticas y Prácticas de Responsabilidad de las Empresas del IBEX 35”, que ha publicado el Observatorio de la RSE.



Finalista de la octava edición del Premio Memorias de Sostenibilidad de Empresas Españolas, concedido por el Instituto de Censores Jurados de Cuentas de España (ICJCE) y la Asociación Española de Contabilidad y Administración de Empresas (AECA). REE fue ganadora en la edición anterior.

Monitores de evaluación de reputación corporativa



Incluida por sexto año consecutivo en el ranking de las 100 mejores empresas con mayor reputación ocupando las siguientes posiciones: 26 en mercoEMPRESAS, 20 en mercoLÍDERES, 22 en mercoPersonas y 19 en el ranking de Empresas Más Responsables.