

RED
ELÉCTRICA
CORPORACIÓN

Informe de Resultados

Enero - diciembre 2008

Las magnitudes económico-financieras del ejercicio 2008 confirman el cumplimiento de los objetivos fijados por el Grupo Red Eléctrica.

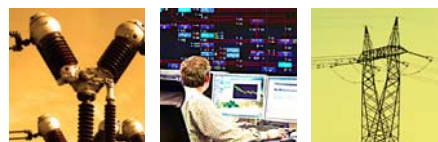
El resultado del ejercicio 2008 ha sido de 286,1 millones de euros, un 17,7% superior al del ejercicio 2007.

Las inversiones de la red de transporte nacional ascienden a 613,7 millones de euros, superiores a las realizadas en 2007. El total de inversiones del Grupo alcanzan los 635,1 millones de euros.

El dividendo del ejercicio 2008 propuesto a la Junta General de Accionistas ascenderá a 1,28 euros por acción, lo que supone un 17,7% de incremento respecto al del ejercicio 2007 y representa un payout del Grupo del 60,5%.

27 de febrero de 2009

1. Red Eléctrica: Principales magnitudes financieras	2
2. Evolución de resultados	3
3. Fondos generados y evolución del balance	4
4. Hechos significativos del trimestre	5
Cuenta de Resultados Consolidada	6
Balance Consolidado.....	7
Estado de flujos de efectivo Consolidado	7
Calendario financiero	8
Anexo	9



1. Red Eléctrica: Principales magnitudes financieras

Cuenta de resultados

(en miles de euros)	Enero - Diciembre			Octubre-Diciembre		
	2008	2007	Δ %	2008	2007	Δ %
Cifra de negocio	1.125.884	1.030.910	9,2	288.748	269.465	7,2
Resultado bruto de explotación (EBITDA)	771.637	722.501	6,8	194.018	176.431	10,0
Resultado neto de explotación (EBIT)	524.555	468.126	12,1	129.608	100.018	29,6
Resultado antes impuestos	415.039	361.598	14,8	102.533	75.352	36,1
Resultado del ejercicio	286.119	243.049	17,7	69.937	51.741	35,2

Balance

(en miles de euros)	Diciembre 2008	Diciembre 2007	Δ %
Activo no corriente	5.363.682	4.959.363	8,2
Patrimonio neto	1.336.557	1.202.828	11,1
Deuda financiera neta*	2.928.542	2.697.044	8,6

(*) Incluye derivados de tipo de cambio.

Otras magnitudes financieras

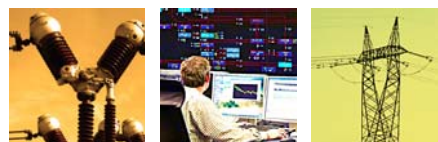
(en miles de euros)	Enero - Diciembre			Octubre-Diciembre		
	2008	2007	Δ %	2008	2007	Δ %
Flujo de efectivo operativo después de impuestos	545.856	522.061	4,6	119.462	108.942	9,7
Inversiones*	635.086	727.765	(12,7)	245.939	317.588	(22,6)
Dividendos pagados	146.938	120.991	21,4	-	-	-

(*) Las inversiones del 2007 incluyen la adquisición del 5% de REN

Nota explicativa a los estados financieros:

Los estados financieros correspondientes al ejercicio 2008 han sido elaborados conforme a los formatos establecidos en la Circular 1/2008 de la Comisión Nacional del Mercado de Valores (CNMV). Dichos formatos incluyen alguna modificación con respecto a los que se venían utilizando anteriormente. Entre los cambios registrados en la cuenta de resultados se incluye en el resultado neto de explotación las partidas "Imputación de subvenciones de inmovilizado no financiero" (anteriormente en "Otras ganancias") y "Deterioro de valor y resultado por enajenación de inmovilizado".

A efectos comparativos, se han realizado las correspondientes adaptaciones en las magnitudes comunicadas en 2007.



2. Evolución de resultados

La **cifra de negocio** del ejercicio 2008 asciende a 1.125,9 millones de euros y su crecimiento ha sido del 9,2% debido fundamentalmente a la mayor base de activos a retribuir por las instalaciones puestas en servicio en 2007.

El **Resultado bruto de explotación (EBITDA)** asciende a 771,6 millones de euros, lo que supone un crecimiento del 6,8% en relación al ejercicio 2007. Excluyendo el efecto de las provisiones no recurrentes del año, comentadas posteriormente, el incremento del EBITDA recurrente se situaría en un 7,8%. El incremento del EBITDA viene motivado por el aumento de la cifra de negocio y por:

- Los **costes de aprovisionamientos y otros gastos de explotación**, han crecido un 16,2% con respecto al año anterior, consecuencia principalmente de un mayor volumen de gastos de mantenimiento, renovación y mejora de la red de transporte. Adicionalmente se ha incluido de una provisión de 11 millones de euros destinada a cubrir la sanción impuesta por la Generalitat de Catalunya, debido al expediente sancionador incoado en relación con la interrupción del suministro eléctrico en Barcelona en julio del pasado año. Excluyendo este gasto no recurrente, el aumento de los costes de aprovisionamiento y otros gastos de explotación habría sido del 11,7%.
- Los **gastos de personal** han sido superiores en un 1,4% a los registrados en el 2007. En el cuarto trimestre éstos han disminuido un 13,4% respecto al mismo periodo del año anterior, debido a la moderación del IPC y a la regularización por excesos de provisiones.

La **plantilla media** del Grupo Red Eléctrica a 31 de diciembre de 2008 es de 1.521 personas, lo que supone un aumento del 4,5% respecto al 2007. Por su parte, la **plantilla final** se sitúa en 1.594 personas, incrementándose en un 8,6% respecto a diciembre de 2007.

Gastos operativos

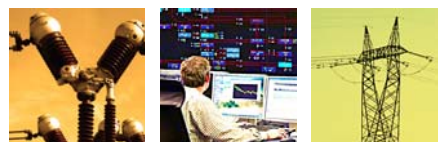
(en miles de euros)	Enero - Diciembre			Octubre-Diciembre		
	2008	2007	Δ %	2008	2007	Δ %
Aprovisionamientos y otros gastos de explotación	286.491	246.570	16,2	98.578	89.868	9,7
Gastos de personal	93.927	92.655	1,4	20.398	23.566	(13,4)
Gastos operativos	380.418	339.225	12,1	118.976	113.434	4,9

Las amortizaciones del ejercicio han presentado un crecimiento del 1,5% debido fundamentalmente a las puestas en servicio de activos de transporte.

Por este motivo, el **Resultado neto de explotación (EBIT)** presenta un incremento del 12,1% en relación al 2007. El aumento trimestral del 29,6% se debe a que en el año 2007 se registraron 12,3 millones de euros por deterioros de valor de activos.

El **Resultado financiero** ha ascendido a -110,1 millones de euros frente a -107,2 millones de euros registrados en el ejercicio 2007. Los ingresos financieros han ascendido a 5,4 millones de euros e incorporan, 4,4 millones de euros correspondientes al dividendo distribuido por REN durante el segundo trimestre. Los gastos financieros han ascendido a 117,2 millones de euros frente a 111,4 millones del año anterior como consecuencia de mayores saldos medios de la deuda y en menor medida por incremento de tipos.

Por último, el **Resultado del ejercicio** ha aumentado un 17,7% en relación al ejercicio 2007. El tipo impositivo efectivo ha sido del 31,1% frente al 32,8% del 2007. La reducción, en este ejercicio, de 2,5 puntos del tipo impositivo en España se ha visto parcialmente compensada por la no deducibilidad de algunos gastos.



3. Fondos generados y evolución del balance

Flujos de caja

(en miles de euros)	Enero - Diciembre			Octubre-Diciembre		
	2008	2007	Δ %	2008	2007	Δ %
Resultado antes de impuestos	415.039	361.598	14,8	102.533	75.352	36,1
Impuestos sobre las ganancias pagados	(102.352)	(98.102)	4,3	(41.839)	(42.373)	(1,3)
Dotaciones amortizaciones activos no corrientes	255.221	251.463	1,5	66.241	67.302	(1,6)
Otros ajustes	(22.052)	7.102	-	(7.473)	8.661	-
Flujo de efectivo operativo después de impuestos	545.856	522.061	4,6	119.462	108.942	9,7
Cambios en el capital circulante y otros activos y pasivos a largo plazo	4.517	274.966	-	231.136	286.968	(19,5)
Inversiones	(635.086)	(727.765)	(12,7)	(245.939)	(317.588)	(22,6)
Flujo de caja libre	(84.713)	69.262	-	104.659	78.322	33,6
Dividendos pagados	(146.938)	(120.991)	21,4	-	-	-
Variación de deuda financiera neta*	231.651	51.729	-	(104.659)	(78.322)	(33,6)

(*) La diferencia con la variación de Deuda financiera neta de la página 2 corresponde a partidas que no suponen movimiento de efectivo.

El **Flujo de efectivo operativo después de impuestos** asciende a 545,9 millones de euros, lo que representa un incremento del 4,6% respecto al 2007. Esta variación se ha visto afectada por el rescate del derecho pasivo del suministro de energía eléctrica al personal contemplada en la partida de otros ajustes. Descontando dicho efecto, el incremento sería del 8,0%.

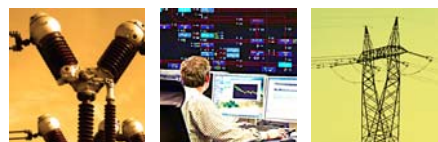
Las **Inversiones** llevadas a cabo por el Grupo durante el ejercicio 2008 han alcanzado los 635,1 millones de euros, un 1% superiores a las realizadas en el ejercicio 2007, sin tener en cuenta el pago por la adquisición del 5% de REN llevado a cabo en el primer semestre del año anterior. Las inversiones del ejercicio corresponden en su mayoría a desarrollo de la red de transporte nacional y han ascendido a 613,7 millones de euros.

Los **Dividendos pagados** a 31 de diciembre de 2008 ascienden a 146,9 millones de euros y se sitúan un 21,4% por encima del pago realizado en 2007.

La **Deuda financiera neta** del Grupo Red Eléctrica a 31 de diciembre de 2008 asciende a 2.928,5 millones de euros, habiendo variado en 231,5 millones de euros respecto al año anterior.

Deuda financiera neta

(en miles de euros)	Moneda nacional	Moneda extranjera	Total
Efectivo y otros medios líquidos	(7.542)	(8.323)	(15.865)
Empréstitos a largo plazo	1.258.555	-	1.258.555
Créditos a largo plazo	1.554.547	52.332	1.606.879
Pagarés y créditos a corto plazo	72.553	6.420	78.973
Total deuda financiera neta	2.878.113	50.429	2.928.542



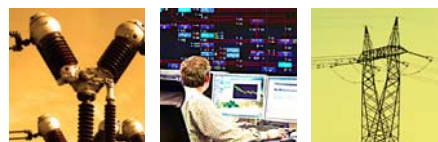
Atendiendo al tipo de interés, un 72% de la deuda neta del Grupo es a tipo fijo, mientras que el 28% restante es a tipo variable.

Asimismo, en el ejercicio 2008, el coste medio de la deuda financiera del Grupo ha sido del 4,39%, habiéndose situado el saldo medio de la misma en 2.911,1 millones de euros. En el ejercicio 2007, el coste medio de la deuda se situó en el 4,22% y el saldo medio fue de 2.756,4 millones de euros.

Por otro lado, a 31 de diciembre de 2008, el Patrimonio Neto del Grupo Red Eléctrica ha alcanzado los 1.336,6 millones de euros, incrementándose en un 11,1% respecto al cierre del ejercicio 2007. Este crecimiento es consecuencia de los resultados del periodo, parcialmente compensados por la distribución del dividendo complementario de 94,7 millones de euros de 2007 y del dividendo a cuenta del ejercicio 2008 de 60,4 millones de euros.

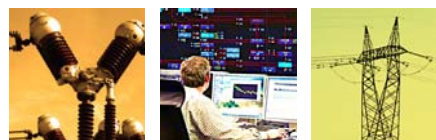
4. Hechos significativos del trimestre

- **Dividendo a cuenta:** Con fecha 19 de diciembre de 2008, se comunicó el pago de un dividendo a cuenta del resultado del ejercicio 2008, por importe de 0,4487 euros por acción, que representa un aumento del 16% respecto al año anterior. Este dividendo ha sido pagado el 2 de enero de 2009.
- **Constitución de INELFE:** Red Eléctrica de España, S.A.U. ha constituido al 50% junto con RTE EDF Transport S.A. la Sociedad Interconexión Eléctrica Francia-España, S.A.S. (INELFE), con domicilio en París, cuyo objeto es el estudio y ejecución de la futura ampliación de capacidad de interconexión entre España y Francia. Esto supone un paso más en la consecución del objetivo de incrementar la capacidad de interconexión del sistema eléctrico español.
- **Premio memorias de Sostenibilidad de Empresas Españolas:** Red Eléctrica ha resultado ganadora de la séptima edición del Premio Memorias de Sostenibilidad de Empresas Españolas, concedido por el Instituto de Censores Jurados de Cuentas de España (ICJCE) y la Asociación Española de Contabilidad y Administración de Empresas (AECA). Según la evaluación del jurado, la memoria de Red Eléctrica de España destaca sobre el resto de informes de RSC presentados debido a que refleja los principales impactos de sostenibilidad de la organización con claridad, en un sector con elevado efecto sobre el medio ambiente.
- **GS Sustain:** En diciembre de 2008 Red Eléctrica entró a formar parte del GS Sustain, como una de las siete compañías líderes del sector “utilities” a nivel mundial que destacan en términos de retorno de capital, posicionamiento en su industria, calidad de la gestión en relación a la responsabilidad medioambiental, social y de gobierno corporativo.



Cuenta de Resultados Consolidada

(en miles de euros)	31/12/2008	31/12/2007	2008/2007
Importe neto de la cifra de negocio	1.125.884	1.030.910	9,2%
Trabajos realizados por la empresa para el inmovilizado	5.486	5.355	2,4%
Aprovisionamientos	(62.130)	(61.875)	0,4%
Otros ingresos de explotación	20.685	25.461	(18,8%)
Gastos de personal	(93.927)	(92.655)	1,4%
Otros gastos de explotación	(224.361)	(184.695)	21,5%
Resultado bruto de explotación	771.637	722.501	6,8%
Dotaciones para amortización de activos no corrientes	(255.221)	(251.463)	1,5%
Imputación de subvenciones del inmovilizado no financiero	8.146	7.351	10,8%
Deterioro de valor y resultado por enajenaciones de inmovilizado	(7)	(10.263)	(99,9%)
Resultado neto de explotación	524.555	468.126	12,1%
Ingresos financieros	5.375	3.169	-
Gastos financieros	(117.213)	(111.383)	5,2%
Variación del valor razonable de instrumentos financieros	-	(8)	-
Diferencias de cambio	1.657	1.030	-
Deterioro de valor y resultado por enajenación de instrumentos financieros	98	-	-
Resultado financiero	(110.083)	(107.192)	2,7%
Participación en resultados en sociedades contabilizadas por el método de la participación	567	664	(14,6%)
Resultado antes de impuestos	415.039	361.598	14,8%
Gasto por impuesto sobre beneficios	(128.914)	(118.542)	8,7%
Resultado consolidado del periodo	286.125	243.056	17,7%
A) Resultado consolidado atribuido a la Sociedad dominante	286.119	243.049	17,7%
B) Resultado consolidado atribuido a intereses minoritarios	6	7	-

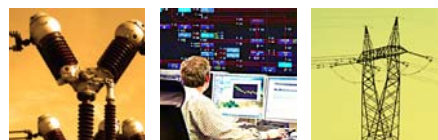


Grupo Red Eléctrica

Balance Consolidado

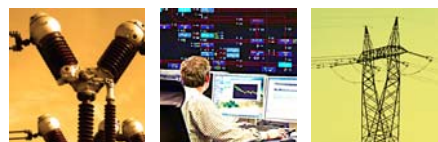
ACTIVO (en miles de euros)	31/12/2008	31/12/2007
Inmovilizado intangible	2.873	3.993
Inmovilizado material	5.174.033	4.788.536
Inversiones inmobiliarias	2.456	2.597
Inversiones contabilizadas aplicando el método de la participación	4.941	5.450
Activos financieros no corrientes	128.370	114.918
Activos por impuesto diferido	51.009	43.028
Otros activos no corrientes	-	841
Activo no corriente	5.363.682	4.959.363
Activos no corrientes mantenidos para la venta	601	640
Existencias	43.780	32.227
Deudores comerciales y otras cuentas a cobrar	389.154	308.913
Otros activos financieros corrientes	173	2.276
Otros activos corrientes	-	268
Efectivo y otros activos líquidos equivalentes	15.865	11.337
Activo corriente	449.573	355.661
Total activo	5.813.255	5.315.024

PASIVO (en miles de euros)	31/12/2008	31/12/2007
Fondos propios	1.298.396	1.173.235
Capital	270.540	270.540
Reservas	824.325	724.185
Acciones y participaciones en patrimonio propias (-)	(22.185)	(12.331)
Resultado del ejercicio atribuido a la Sociedad dominante	286.119	243.049
Dividendo entregado a cuenta	(60.403)	(52.208)
Ajustes por cambios de valor	38.100	29.538
Intereses minoritarios	61	55
Patrimonio neto	1.336.557	1.202.828
Subvenciones y otros	280.776	261.953
Provisiones no corrientes	45.830	62.537
Pasivos financieros no corrientes	2.826.932	2.620.223
Pasivos por impuesto diferido	163.284	154.375
Otros pasivos no corrientes	90.188	94.911
Pasivo no corriente	3.407.010	3.193.999
Provisiones corrientes	2.430	1.571
Pasivos financieros corrientes	775.413	687.950
Acreedores comerciales y otras cuentas a pagar	291.845	228.676
Pasivo corriente	1.069.688	918.197
Total pasivo	5.813.255	5.315.024



Estado de flujos de efectivo consolidado

(en miles de euros)	31/12/2008	31/12/2007
FLUJOS DE EFECTIVO DE LAS ACTIVIDADES DE EXPLOTACIÓN	402.322	612.469
Resultado antes de impuestos	415.039	361.598
Ajustes del resultado	367.588	371.448
Amortizaciones	255.221	251.463
Otros ajustes del resultado (netos)	112.367	119.985
Cambios en el capital corriente	(143.534)	90.408
Otros flujos de efectivo de las actividades de explotación	(236.771)	(210.985)
Cobros /(pagos) de intereses	(117.095)	(111.370)
Cobros de dividendos	5.220	-
Cobros de intereses	1.023	1.784
Cobros/(pagos) por impuesto sobre beneficios	(102.352)	(98.102)
Otros cobros/(pagos) de actividades de explotación	(23.567)	(3.297)
FLUJOS DE EFECTIVO DE LAS ACTIVIDADES DE INVERSIÓN	(472.699)	(590.912)
Pagos por inversiones	(496.390)	(632.222)
Inmovilizado material, intangible e inversiones inmobiliarias	(496.095)	(529.531)
Otros activos financieros	(295)	(102.691)
Cobros por desinversiones	444	2.049
Inmovilizado material, intangible e inversiones inmobiliarias	411	2.049
Otros activos financieros	33	-
Otros flujos de efectivo de actividades de inversión	23.247	39.261
FLUJOS DE EFECTIVO POR ACTIVIDADES DE FINANCIACIÓN	74.529	(23.154)
Cobros/(pagos) por instrumentos de patrimonio	(10.184)	46.108
Adquisición	(184.572)	(162.044)
Enajenación	174.388	208.152
Cobros/(pagos) por instrumentos de pasivo financiero	231.651	51.729
Emisión y disposición	1.545.807	738.677
Devolución y amortización	(1.314.156)	(686.948)
Pagos por dividendos	(146.938)	(120.991)
Efecto de las variaciones de los tipos de cambio	376	(440)
AUMENTO / (DISMINUCIÓN) NETO DE EFECTIVO Y EQUIVALENTES	4.528	(2.037)
Efectivo y equivalentes al efectivo al inicio del periodo	11.337	13.374
Efectivo y equivalentes al efectivo al final del periodo	15.865	11.337



Calendario financiero

Próximos eventos

Fechas estimadas

Presentación resultados primer trimestre 2009

abril 2009

Para más información:

Visite nuestra página web: <http://www.ree.es>

o contacte con:

Relación con Inversores

Paseo Conde de los Gaitanes, 177
28109 Alcobendas · Madrid
Teléfono: (34) 91 650 20 12

relacioninversores@ree.es

Red Eléctrica tiene otorgada una calificación crediticia de AA- por S&P y de A2 por Moody's.



Aviso legal

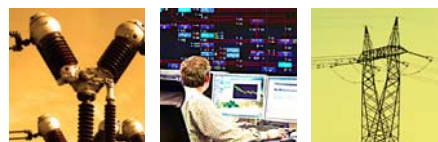
El presente documento ha sido elaborado por Red Eléctrica Corporación, S.A. con el exclusivo propósito que en el mismo se expone. No puede, en ningún caso, ser interpretado como una oferta de venta, canje o adquisición, ni como una invitación a formular ningún tipo de oferta, y en concreto, de compra sobre valores emitidos por Red Eléctrica Corporación, S.A.

Su contenido tiene un carácter meramente informativo y provisional, y las manifestaciones que en él se contienen responden a intenciones, expectativas y previsiones de Red Eléctrica Corporación, S.A. o de su dirección. Dicho contenido no ha sido necesariamente contrastado con terceros independientes y queda, en todo caso, sujeto a negociación, cambios y modificaciones.

A este respecto, ni Red Eléctrica Corporación, S.A. ni ninguno de sus administradores, directivos, empleados, consultores o asesores de la misma o de sociedades pertenecientes a su grupo (todos ellos denominados en su conjunto "los Representantes") será responsable de la exactitud, corrección o integridad de la información o manifestaciones incluidas en el presente documento, sin que, en ningún caso, pueda extraerse de su contenido ningún tipo de declaración o garantía explícita ni implícita por parte de Red Eléctrica Corporación, S.A. o los Representantes. Asimismo, ni Red Eléctrica Corporación, S.A. ni ninguno de los Representantes será responsable en forma alguna (incluyendo negligencia) por ningún daño o perjuicio que pueda derivarse del uso del presente documento o de cualquier información contenida en el mismo.

Asimismo, Red Eléctrica Corporación, S.A. no asume ningún compromiso de publicar las posibles modificaciones o revisiones de la información, datos o manifestaciones contenidos en este documento, en el caso que se produzcan cambios de estrategia o de intenciones, u ocurrieren hechos o acontecimientos no previstos que pudiesen afectarles.

Esta declaración deberá tenerse en cuenta por todas aquellas personas o entidades a las que el presente documento se dirige, así como por aquéllas que consideren que han de adoptar decisiones o emitir o difundir opiniones relativas a valores emitidos por Red Eléctrica Corporación, S.A. y, especialmente, por los analistas que lo manejen, todo ello sin perjuicio de la posibilidad de consulta de la documentación e información pública comunicada o registrada en la Comisión Nacional del Mercado de Valores de España, consulta que Red Eléctrica Corporación, S.A. recomienda.



ANEXO I

Responsabilidad Social Corporativa – Logros 2008



Red Eléctrica ha renovado por tercer año consecutivo su pertenencia en el DJSI World Index por sus prácticas de responsabilidad social corporativa basadas en materia de desarrollo sostenible. La puntuación en el ejercicio 2008 ha sido de 71 puntos sobre 100, acercándose al mejor del sector a nivel mundial con una puntuación de 83. Sin embargo, la compañía ha sido expulsada del selectivo índice europeo DJSI STOXX Indexes tras tres años consecutivos de pertenencia.



Red Eléctrica ha sido seleccionada por sus resultados obtenidos en el área de desarrollo sostenible en la categoría SAM Silver del Sustainability Yearbook 2008. Esta distinción supone alcanzar un resultado sobresaliente en el sector eléctrico formando parte de las doce mejores empresas mundiales.



Red Eléctrica ha sido seleccionada para entrar a cotizar en el índice de Responsabilidad Social Corporativa FTSE4Good que incluye a las compañías mundiales con un mayor compromiso en el ámbito de la responsabilidad corporativa. Los criterios del índice abarcan áreas de sostenibilidad medioambiental, desarrollo y fortalecimiento de relaciones positivas con los grupos de interés y la defensa y el apoyo a los derechos humanos universales.



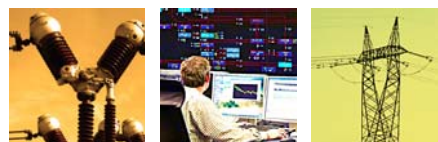
Red Eléctrica ha sido incluida en el nuevo índice FTSE4Good IBEX, el primer índice de responsabilidad corporativa en España lanzado el pasado 9 de abril de 2008.



Según el análisis llevado a cabo por OEKOM, la agencia alemana especializada en evaluaciones de responsabilidad corporativa, Red Eléctrica ha sido seleccionada como la segunda empresa más responsable del sector de suministros públicos. Este ranking valora a las empresas en una escala de A+ (la más alta) y D- (la nota más baja). Red Eléctrica ha obtenido una calificación de B (Prime) por su implicación con la sociedad y el medioambiente.



REE ha renovado la certificación de la norma SA8000 de responsabilidad corporativa que demuestra que REE ha desarrollado un eficaz y activo sistema de gestión de responsabilidad social corporativa.



REE ha sido incluida por tercer año consecutivo en el ranking de las 100 mejores empresas con mayor reputación (merco EMPRESAS). REE ocupa la 61 posición. REE por segundo año consecutivo mejora su puntuación en el merco PERSONAS y se sitúa en el puesto 26.



Red Eléctrica mejor empresa en responsabilidad corporativa según el estudio "Cultura, políticas y prácticas de responsabilidad de las empresas del IBEX 35" del Observatorio de la RSE.



Red Eléctrica empresa del IBEX 35 con mejor memoria de responsabilidad social corporativa, según el Observatorio de Responsabilidad Social Corporativa. Por quinto año consecutivo el Observatorio de Responsabilidad Social Corporativa ha publicado el estudio "La Responsabilidad Social Corporativa en las memorias anuales de las empresas del IBEX 35", en un esfuerzo por seguir apoyando los avances en el desarrollo de la responsabilidad corporativa con una visión crítica desde la sociedad. En esta edición y por tercer año consecutivo el primer puesto ha sido otorgado a Red Eléctrica de España



Red Eléctrica se ha adherido a la iniciativa "Caring for Climate: the Business Leadership Platform" del Pacto Mundial junto con el Programa Medioambiental de Naciones Unidas (PNUMA) y el Consejo Empresarial Mundial de Desarrollo Sostenible (WBCSD), para expresar la necesidad urgente por parte de los gobiernos, las empresas y los ciudadanos de evitar graves daños al medio ambiente.



REE ha recibido el Premio Europeo de Medio Ambiente 2007-08, sección española, concedido por la Fundación Entorno-BCSD España, por su proyecto del Centro de Control para Régimen Especial (CECRE), en la categoría "Producto para el Desarrollo Sostenible".

