



Informe de Resultados

9M15

12 de Noviembre de 2015

ÍNDICE

1	Resumen Ejecutivo	3
1.1	Principales magnitudes	3
1.2	Hechos relevantes	4
2	Estados Financieros Consolidados	6
2.1	Cuenta de Resultados	6
2.1.1	Cifra de negocios y cartera	7
2.1.2	Resultados operativos	8
2.1.3	Resultados financieros	9
2.1.4	Resultado neto atribuible	10
2.2	Balance de Situación	11
2.2.1	Activos no corrientes	11
2.2.2	Capital Circulante	12
2.2.3	Endeudamiento Neto	12
2.2.4	Patrimonio Neto	13
2.3	Flujos Netos de Efectivo	14
2.3.1	Actividades operativas	14
2.3.2	Inversiones	15
2.3.3	Otros flujos de efectivo	15
3	Evolución Áreas de Negocio	16
3.1	Construcción	16
3.2	Servicios Industriales	19
3.3	Medio Ambiente	21
4	Anexos	23
4.1	Principales Magnitudes por Área de Actividad	23
4.2	Evolución Bursátil	24
4.3	Efecto Tipo de Cambio	25
4.4	Principales Adjudicaciones	26
4.4.1	Construcción	26
4.4.2	Servicios Industriales	29
4.4.3	Medio Ambiente	30

1 Resumen Ejecutivo

1.1 Principales magnitudes

Grupo ACS		Principales magnitudes operativas y financieras		
Millones de Euros	9M14	9M15	Var.	
Ventas	25.455	26.366	+3,6%	
Cartera	62.428	64.761	+3,7%	
Meses	19	20		
EBITDA*	1.734	1.816	+4,7%	
Margen	6,8%	6,9%		
EBIT*	1.120	1.201	+7,2%	
Margen	4,4%	4,6%		
Bº Neto Atribuible	551	574	+4,2%	
BPA	1,77 €	1,86 €	+5,0%	
Fondos Generados por las Actividades	1.188	897	-24,5%	
Inversiones Netas	1.590	141	n.a.	
Inversiones	1.965	1.162	-40,9%	
Desinversiones	376	1.021	+171,8%	
Endeudamiento Neto	5.872	3.880	-33,9%	
Deuda Neta de los Negocios	5.286	3.334	-36,9%	
Financiación de Proyectos	586	546	-6,8%	

NOTA: Datos presentados según criterios de gestión del Grupo ACS. Se ha realizado una reexpresión de la cuenta de resultados por la venta de los negocios de John Holland y CIMIC Services, considerándolas como actividad interrumpida en el año 2014.

* Incluye el Resultado Neto de las Entidades Operativas Conjuntas (sociedades de ejecución de proyectos de gestión conjunta), no consolidadas globalmente en el Grupo.

- Las ventas en el periodo han alcanzado los € 26.366 millones, lo que supone un crecimiento de un 3,6% frente a las registradas en el mismo periodo del año anterior, con un buen comportamiento de todas las actividades y apoyado por la apreciación del dólar norteamericano frente al euro.
- La cartera alcanza los € 64.761 millones, registrando un crecimiento de un 3,7% frente a la contabilizada el año pasado. La positiva evolución de la contratación en los nueve primeros meses y la revalorización del dólar norteamericano contribuyen a este crecimiento.

Grupo ACS		Detalle Principales Magnitudes Operativas		
Millones de Euros	9M14	9M15	Var.	
Cartera	62.428	64.761	+3,7%	
Directa	54.403	55.416	+1,9%	
Proporcional*	8.025	9.346	+16,5%	
Producción	27.064	28.594	+5,7%	
Directa	25.455	26.366	+3,6%	
Proporcional*	1.609	2.227	+38,4%	
EBITDA	1.734	1.816	+4,7%	
Directo	1.685	1.736	+3,1%	
Proporcional*	49	80	+62,1%	
EBIT	1.120	1.201	+7,2%	
Directo	1.070	1.121	+4,7%	
Proporcional*	49	80	+62,1%	

* Referente a la participación proporcional de las entidades operativas conjuntas y proyectos no consolidados globalmente en el Grupo

- El beneficio bruto de explotación (EBITDA) del Grupo en el periodo ha alcanzado los € 1.816 millones, lo que supone un crecimiento del 4,7% frente al registrado el año pasado. El beneficio de explotación (EBIT) se sitúa en € 1.201 millones y crece un 7,2%.
- El beneficio neto atribuible del Grupo alcanzó € 574 millones, lo que implica un incremento del 4,2% que recogen los impactos por los procesos de reestructuración que está llevando a cabo el Grupo en sus distintas áreas de actividad, principalmente en HOCHTIEF. La caída registrada en Servicios Industriales se debe al impacto de la venta de activos renovables.

Grupo ACS		Desglose Bº Neto		
Millones de Euros	9M14	9M15	Var.	Impacto Neto Reestruct.
<i>Bº Neto Construcción</i>	143	152	+6,1%	(32)
<i>Bº Neto Servicios Industriales</i>	314	252	-20,0%	(13)
<i>Bº Neto Medio Ambiente</i>	55	55	+0,7%	(1)
<i>Bº Neto Corporación</i>	38	115	n.s.	64
Bº Neto Atribuible	551	574	+4,2%	19

- La deuda neta se sitúa en € 3.880 millones, un 33,9% menor que el año pasado. Esta sustancial mejora del endeudamiento neto del Grupo, cerca de los € 2.000 millones desde septiembre de 2014, se debe básicamente:
 - a) Al incremento de la generación de caja de las operaciones, con una importante mejora operativa de las operaciones en Australia, tanto en márgenes como en la gestión del capital circulante.
 - b) A la política de desinversiones ejecutada por el Grupo, donde destacan la venta de John Holland y Leighton Services por parte de CIMIC, a finales de diciembre de 2014, que en conjunto han aportado de unos € 900 millones netos de impuestos, y la desinversión de activos renovables por parte de Servicios Industriales, con la salida a Bolsa de Saeta Yield en febrero de 2015 y el acuerdo con GIP, por valor de aproximadamente € 500 millones.

1.2 Hechos relevantes

- El día 18 de diciembre de 2014 el Consejo de Administración de ACS aprobó el reparto de un dividendo de 0,45 € por acción. Su distribución se realizó durante el mes de febrero de 2015 empleando el sistema de dividendo flexible.

Así mismo, la Junta General de Accionistas celebrada el 28 de abril de 2015 aprobó la distribución de un dividendo de 0,71 € por acción, abonado en el mes de julio de 2015 mediante el sistema de dividendo flexible.

- El día 13 de febrero de 2015, ACS Actividades de Construcción y Servicios, S.A. ha suscrito con un sindicato de bancos, integrado por cuarenta y tres entidades españolas y extranjeras, un contrato de financiación por un importe total de € 2.350 millones, dividido en dos tramos (el tramo A de préstamo por importe de € 1.650 millones y el tramo B de línea de liquidez por importe de € 700 millones) y con vencimiento en 13 de febrero de 2020. Los fondos se destinan, en la cantidad coincidente, a cancelar el crédito sindicado actualmente existente, suscrito en 9 de febrero de 2012, por importe de principal de € 1.430,3 millones y tres créditos concedidos para financiar la adquisición de acciones de Hochtief A.G. por importe total de principal actualmente vigente de € 694,5 millones.

- El día 21 de enero de 2015 el Grupo ACS alcanzó un acuerdo con GIP para la venta de un 49% de una sociedad de desarrollo de activos energéticos recientemente creada, donde se integran los activos de energía renovable sobre los que Saeta Yield S.A. ostenta un derecho de primera oferta.
- El día 16 de febrero de 2015 comenzó a cotizar Saeta Yield en Bolsa. Con esta operación el Grupo ACS vendió un 51% de la compañía al mercado. Adicionalmente, y en virtud de los acuerdos alcanzados con Global Infrastructure Partners, ha vendido un 24% adicional de Saeta Yield. El conjunto de ambas transacciones implica una entrada de caja neta de € 361 millones, una vez descontada la ampliación de capital previa, la redención de los préstamos intragrupo y los gastos asociados a la operación.

Igualmente, a finales de Abril se cerró la transacción con GIP por la que se adquiría el 50% de los activos renovables en España, por un importe de € 65 millones.

- El 16 de marzo de 2015 ACS realizó una emisión de bonos en el euromercado por un importe de € 500 millones con un vencimiento a cinco años. Esta emisión se desembolsó el 1 de abril de 2015 con un cupón anual del 2,875%.
- Durante los meses de marzo y abril de 2015 el Grupo ACS ha cancelado la totalidad del “equity swap” que tenía a cierre de 2014 sobre las 164,35 millones de acciones de Iberdrola, por un valor nominal de aproximadamente € 1.000 millones.
- El 13 de octubre de 2015 el Grupo ACS adquirió 4.050.000 acciones de Hochtief AG, representativas del 5,84% de su capital social, al precio de 77 euros por acción. Con esta adquisición el número total de acciones de Hochtief AG en poder del Grupo ACS alcanza un total de 46.118.122 acciones, equivalentes al 70% de su capital social ajustado por la autocartera de HOCHTIEF.

2 Estados Financieros Consolidados

2.1 Cuenta de Resultados

Grupo ACS		Cuenta de Resultados Consolidada			
Millones de Euros	9M14		9M15		Var.
Importe Neto Cifra de Negocios	25.455	100,0 %	26.366	100,0 %	+3,6%
Otros ingresos	394	1,5 %	393	1,5 %	-0,4%
Rdo. Neto Entidades Operativas Conjuntas*	49	0,2 %	80	0,3 %	+62,1%
Total Ingresos	25.899	101,7 %	26.839	101,8 %	+3,6%
Gastos de explotación	(18.567)	(72,9 %)	(18.924)	(71,8 %)	+1,9%
Gastos de personal	(5.598)	(22,0 %)	(6.099)	(23,1 %)	+9,0%
Beneficio Bruto de Explotación (EBITDA)	1.734	6,8 %	1.816	6,9 %	+4,7%
Dotación a amortizaciones	(595)	(2,3 %)	(587)	(2,2 %)	-1,3%
Provisiones de circulante	(20)	(0,1 %)	(28)	(0,1 %)	+43,7%
Beneficio Ordinario de Explotación (EBIT)	1.120	4,4 %	1.201	4,6 %	+7,2%
Deterioro y Rdo. por enajenación inmovilizado	12	0,0 %	(13)	(0,0 %)	n.a.
Otros resultados	(12)	(0,0 %)	(91)	(0,3 %)	n.s.
Beneficio Neto de Explotación	1.120	4,4 %	1.097	4,2 %	-2,0%
Ingresos Financieros	232	0,9 %	170	0,6 %	-26,7%
Gastos Financieros	(772)	(3,0 %)	(617)	(2,3 %)	-20,2%
Resultado Financiero Ordinario	(540)	(2,1 %)	(446)	(1,7 %)	-17,3%
Diferencias de Cambio	(4)	(0,0 %)	(1)	(0,0 %)	-68,6%
Variación valor razonable en inst. financieros	234	0,9 %	56	0,2 %	-76,2%
Deterioro y Rdo. por enajenación inst. financieros	(24)	(0,1 %)	260	1,0 %	n.a.
Resultado Financiero Neto	(335)	(1,3 %)	(132)	(0,5 %)	-60,7%
Rdo. Por Puesta en Equivalencia*	35	0,1 %	143	0,5 %	n.s.
BAI Operaciones Continuas	819	3,2 %	1.108	4,2 %	+35,3%
Impuesto sobre Sociedades	(219)	(0,9 %)	(299)	(1,1 %)	+36,4%
BDI Operaciones Continuas	600	2,4 %	809	3,1 %	+34,9%
BDI Actividades Interrumpidas	115	0,5 %	0	0,0 %	-100,0%
Beneficio del Ejercicio	716	2,8 %	809	3,1 %	+13,1%
Intereses Minoritarios	(165)	(0,6 %)	(235)	(0,9 %)	+43,0%
Beneficio Atribuible a la Sociedad Dominante	551	2,2 %	574	2,2 %	+4,2%

* El Resultado Neto de Entidades Operativas Conjuntas, que son las sociedades de ejecución de proyectos de gestión conjunta, se ha incluido en la cifra de Total Ingresos, mientras que el Resultado por Puesta en Equivalencia incluye el resultado neto del resto de las empresas participadas.

2.1.1 Cifra de negocios y cartera

- Las ventas en el periodo han ascendido a € 26.366 millones, mostrando un crecimiento del 3,6% frente a las registradas en el mismo periodo el año pasado.
- La distribución de las ventas por áreas geográficas demuestra la diversificación de fuentes de ingresos del Grupo, donde América representa el 45,2% de las ventas, Asia Pacífico un 28,9% y Europa un 25,5%. España representa un 17,3% de las ventas totales.

Grupo ACS					
Ventas por Áreas Geográficas					
Millones de Euros	9M14	%	9M15	%	Var.
España	4.424	17,4 %	4.565	17,3%	+3,2%
Resto de Europa	2.523	9,9 %	2.149	8,2%	-14,8%
América	9.562	37,6 %	11.908	45,2%	+24,5%
Asia Pacífico	8.745	34,4 %	7.615	28,9%	-12,9%
África	201	0,8 %	129	0,5%	-36,1%
TOTAL	25.455		26.366		+3,6%

Ventas por Áreas Geográficas (no incluye eliminaciones entre las áreas de actividad)									
Millones de Euros	Construcción			Servicios Industriales			Medio Ambiente		
	9M14	9M15	Var.	9M14	9M15	Var.	9M14	9M15	Var.
España	1.054	1.013	-3,9%	2.239	1.766	-21,1%	1.151	1.814	+57,6%
Resto de Europa	1.938	1.602	-17,3%	361	314	-13,1%	224	233	+4,1%
América	7.244	9.284	+28,2%	2.118	2.327	+9,8%	199	297	+49,2%
Asia Pacífico	8.467	7.190	-15,1%	278	425	+52,8%	0	0	n.a.
África	1	1	n.a.	175	113	-35,6%	26	16	-40,8%
TOTAL	18.703	19.090	+2,1%	5.171	4.944	-4,4%	1.600	2.360	+47,5%

- En Construcción la producción en España muestra una ligera reducción del 3,9%, mostrando signos de recuperación en el tercer trimestre que confirman el nivel de estabilidad previsto para este año 2015 después de siete ejercicios de caída continuada de la actividad.

Europa y Asia Pacífico muestran tasas negativas de crecimiento afectadas respectivamente por la reordenación de la actividad en Alemania y la caída de la actividad en minería. Por el contrario, la actividad en América crece ayudada por el efecto divisa y por los proyectos recientemente adjudicados.

- La actividad de Servicios Industriales en España se resiente debido a la desinversión en activos renovables en el 1^{er} trimestre 2015, así como a la reducción de los proyectos EPC a nivel nacional. Por su parte, la actividad en América experimenta un crecimiento muy sólido, apoyado en países como México, Perú, Chile y Colombia. La producción en Oriente Medio también muestra un fuerte crecimiento por el inicio de proyectos en la zona, principalmente en Arabia Saudí, mientras que en Europa y África se producen caídas de actividad al finalizar proyectos significativos.
- Las ventas de Medio Ambiente incrementan su ponderación en el mercado español, ya que incluyen la actividad de Clece desde el 1 de julio de 2014.
- La cartera total asciende a € 64.761 millones tras registrar un crecimiento del 3,7%.

Grupo ACS					
Cartera por Áreas Geográficas					
Millones de Euros	sep.-14	%	sep.-15	%	Var.
España	11.515	18,4 %	10.941	16,9%	-5,0%
Resto de Europa	8.508	13,6 %	7.760	12,0%	-8,8%
América	19.048	30,5 %	24.854	38,4%	+30,5%
Asia Pacífico	22.457	36,0 %	20.256	31,3%	-9,8%
África	900	1,4 %	950	1,5%	+5,5%
TOTAL	62.428		64.761		+3,7%

Cartera por Áreas Geográficas									
Millones de Euros	Construcción			Servicios Industriales			Medio Ambiente		
	sep.-14	sep.-15	Var.	sep.-14	sep.-15	Var.	sep.-14	sep.-15	Var.
España	3.253	3.092	-5,0%	2.007	1.987	-1,0%	6.255	5.862	-6,3%
Resto de Europa	5.167	4.489	-13,1%	496	362	-27,0%	2.845	2.909	+2,3%
América	15.017	20.320	+35,3%	3.035	3.484	+14,8%	995	1.050	+5,5%
Asia Pacífico	21.113	18.699	-11,4%	1.344	1.557	+15,8%	0	0	n.a.
África	0	157	n.a.	857	761	-11,2%	44	32	-26,4%
TOTAL	44.550	46.757	+5,0%	7.740	8.151	+5,3%	10.138	9.854	-2,8%

- Destaca la evolución en Construcción en América, con la incorporación de Prince y White y la positiva evolución en la contratación de Dragados, Turner y Flatiron. En Europa, HOCHTIEF reduce su cartera como parte de su reestructuración operativa, y en Asia Pacífico la caída se produce en la actividad de minería.
- Servicios Industriales aumenta su cartera apoyado en el crecimiento en América, principalmente en México y Brasil, así como en Oriente Medio, especialmente en Arabia Saudí.
- Por último, la cartera de Medio Ambiente se reduce en España, principalmente en el segmento de gestión de residuos urbanos con administraciones locales y municipales.

2.1.2 Resultados operativos

Grupo ACS		Resultados Operativos		
Millones de Euros	9M14	9M15	Var.	
Bº Bruto de Explotación (EBITDA)	1.734	1.816	+4,7%	
<i>Margen EBITDA</i>	6,8%	6,9%		
Dotación a amortizaciones	(595)	(587)	-1,3%	
<i>Construcción</i>	(450)	(428)	-4,9%	
<i>Servicios Industriales</i>	(38)	(35)	-7,5%	
<i>Medio Ambiente</i>	(106)	(124)	+16,5%	
<i>Corporación</i>	(1)	(1)	-16,9%	
Provisiones de circulante	(20)	(28)	n.a.	
Bº de Explotación (EBIT)	1.120	1.201	+7,2%	
<i>Margen EBIT</i>	4,4%	4,6%		

- El beneficio bruto de explotación (EBITDA) del Grupo ha alcanzado los € 1.816 millones, lo que supone un aumento del 4,7% frente al mismo periodo de 2014. El beneficio de explotación (EBIT) se sitúa en € 1.201 millones y crece un 7,2%.
- El crecimiento del EBITDA sería mayor en términos comparables eliminando el efecto de la venta de los activos renovables, hasta el 16,7%. Por su parte el EBIT también se ve afectado por dicha desinversión, y hubiese crecido un 27,8% eliminando la contribución de los activos renovables en ambos ejercicios.
- Como consecuencia de las mejoras operativas obtenidas en Construcción, principalmente en HOCHTIEF Europa y CIMIC, los márgenes de explotación del Grupo han aumentado entre 10 y 20 p.b., compensando el impacto de la venta de los activos renovables cuyos márgenes operativos eran sustancialmente más altos.

2.1.3 Resultados financieros

Grupo ACS		Resultados financieros		
Millones de Euros	9M14	9M15	Var.	
Ingresos Financieros	232	170	-26,7%	
Gastos Financieros	(772)	(617)	-20,2%	
Resultado Financiero Ordinario	(540)	(446)	-17,3%	
<i>Construcción</i>	(226)	(201)	-11,2%	
<i>Servicios Industriales</i>	(125)	(91)	-27,2%	
<i>Medio Ambiente</i>	(36)	(59)	+63,5%	
<i>Corporación</i>	(152)	(95)	-37,4%	

- El resultado financiero ordinario se ha reducido un 17,3%. Los gastos financieros caen un 20,2% fruto de las reducciones de tipos de interés experimentadas tras las refinanciaciones y la reducción de deuda. Por su parte los ingresos financieros del Grupo ACS han decrecido como consecuencia de la caída de los tipos de interés de referencia y unos menores dividendos recibidos por la reducción de la participación en Iberdrola.

Grupo ACS		Resultados financieros		
Millones de Euros	9M14	9M15	Var.	
Resultado Financiero Ordinario	(540)	(446)	-17,3%	
<i>Diferencias de Cambio</i>	(4)	(1)	-68,6%	
<i>Variación valor razonable en inst. financieros</i>	234	56	-76,2%	
<i>Deterioro y Rdo. por enajenación inst. financieros</i>	(24)	260	n.s.	
Resultado Financiero Neto	(335)	(132)	-60,7%	

- El resultado financiero neto incluye la contribución al resultado de los instrumentos financieros que suman un total de € 316 millones antes de impuestos, y provienen principalmente de la variación del valor de Iberdrola en el año, las plusvalías por la venta de activos en CIMIC, HOCHTIEF Europa, Iridium, Urbaser y Servicios Industriales, incluida la salida a bolsa de Saeta Yield.
- El Resultado Neto de las Entidades Operativas Conjuntas (sociedades de ejecución de proyectos de gestión conjunta), no consolidadas globalmente en el Grupo a septiembre de 2015 ha ascendido a € 80 millones. Esta cifra se incluye en el EBITDA del Grupo.

- Por su parte, el resultado neto por puesta en equivalencia incluye la contribución de las participaciones de las distintas empresas del Grupo en empresas asociadas y proyectos concesionales, así como la reversión parcial de la provisión corporativa, antes de impuestos y minoritarios, ligada a distintos proyectos internacionales, principalmente participados por CIMIC, cuya evolución ha sido sustancialmente mejor de la esperada y que ha compensado los gastos de reestructuración de las actividades.

Grupo ACS		<i>Empresas Asociadas</i>	
Millones de Euros	9M14	9M15	Var.
Rdo. Neto Entidades Operativas Conjuntas	49	80	+62,1%
Rdo. Neto por Puesta en Equivalencia	35	143	n.s.

2.1.4 Resultado neto atribuible

- El beneficio neto atribuible del periodo asciende a € 574 millones, lo que supone un incremento del 4,2% que recogen los impactos por los procesos de reestructuración que está llevando a cabo el Grupo en sus distintas áreas de actividad, principalmente en HOCHTIEF.
- Por áreas de actividad, el beneficio neto de Construcción, ajustado por los gastos de reestructuración, crece un 28,1% y el de Medio Ambiente un 2,4%, mientras que el de Servicios Industriales cae un 15,9% por la venta de los activos de energía renovable realizada en el primer trimestre de 2015.

Grupo ACS		<i>Desglose Bº Neto</i>		
Millones de Euros	9M14	9M15	Var.	<i>Impacto Neto Reestruct.</i>
<i>Bº Neto Construcción</i>	<i>143</i>	<i>152</i>	<i>+6,1%</i>	<i>(32)</i>
<i>Bº Neto Servicios Industriales</i>	<i>314</i>	<i>252</i>	<i>-20,0%</i>	<i>(13)</i>
<i>Bº Neto Medio Ambiente</i>	<i>55</i>	<i>55</i>	<i>+0,7%</i>	<i>(1)</i>
<i>Bº Neto Corporación</i>	<i>38</i>	<i>115</i>	<i>n.s.</i>	<i>64</i>
Bº Neto Atribuible	551	574	+4,2%	19

- El beneficio después de impuestos de las actividades interrumpidas en 2014 corresponde a la contribución de John Holland y Servicios de CIMIC.
- El beneficio atribuible a minoritarios de € 235 millones corresponde principalmente a los minoritarios de HOCHTIEF, tanto los derivados de la consolidación por integración en el Grupo ACS como los provenientes de HOCHTIEF por la consolidación de CIMIC.
- La tasa impositiva efectiva, una vez ajustadas las contribuciones netas de las inversiones financieras y por puesta en equivalencia, asciende al 34,3%.

2.2 Balance de Situación

Grupo ACS			Balance de Situación Consolidado		
Millones de Euros	dic.-14		sep.-15		Var.
Inmovilizado Intangible	5.042	12,8 %	4.942	14,0 %	-2,0%
Inmovilizado Material	2.658	6,8 %	2.577	7,3 %	-3,1%
Inversiones Cont. por el Método de la Participación	1.231	3,1 %	1.792	5,1 %	+45,5%
Activos Financieros no Corrientes	2.462	6,3 %	2.049	5,8 %	-16,8%
Imposiciones a Largo Plazo	404	1,0 %	66	0,2 %	-83,6%
Deudores por Instrumentos Financieros	6	0,0 %	15	0,0 %	+131,8%
Activos por Impuesto Diferido	2.196	5,6 %	2.241	6,3 %	+2,0%
Activos no Corrientes	14.001	35,6 %	13.682	38,7 %	-2,3%
Activos No Corrientes Mantenidos para la Venta	3.822	9,7 %	815	2,3 %	-78,7%
Existencias	1.522	3,9 %	1.514	4,3 %	-0,6%
Deudores Comerciales y Otras Deudores	11.611	29,5 %	12.264	34,7 %	+5,6%
Cuenta a cobrar por venta de act. interrumpidas (CIM)	1.108	2,8 %	0	0,0 %	-100,0%
Otros Activos Financieros Corrientes	1.893	4,8 %	1.895	5,4 %	+0,1%
Deudores por Instrumentos Financieros	34	0,1 %	9	0,0 %	-74,0%
Otros Activos Corrientes	162	0,4 %	187	0,5 %	+15,0%
Efectivo y Otros Activos Líquidos Equivalentes	5.167	13,1 %	4.976	14,1 %	-3,7%
Activos Corrientes	25.320	64,4 %	21.659	61,3 %	-14,5%
ACTIVO	39.321	100 %	35.341	100 %	-10,1%
Fondos Propios	3.452	8,8 %	3.766	10,7 %	+9,1%
Ajustes por Cambios de Valor	(418)	(1,1 %)	(98)	(0,3 %)	-76,5%
Intereses Minoritarios	1.864	4,7 %	1.851	5,2 %	-0,7%
Patrimonio Neto	4.898	12,5 %	5.519	15,6 %	+12,7%
Subvenciones	60	0,2 %	60	0,2 %	+0,7%
Pasivo Financiero a Largo Plazo	6.091	15,5 %	7.295	20,6 %	+19,8%
Pasivos por impuesto diferido	1.269	3,2 %	1.370	3,9 %	+8,0%
Provisiones no Corrientes	1.764	4,5 %	1.565	4,4 %	-11,3%
Acreedores por Instrumentos Financieros	197	0,5 %	100	0,3 %	-49,4%
Otros pasivos no Corrientes	155	0,4 %	149	0,4 %	-4,1%
Pasivos no Corrientes	9.535	24,2 %	10.538	29,8 %	+10,5%
Pasivos vinculados con activos mant. para la venta	2.891	7,4 %	578	1,6 %	-80,0%
Provisiones corrientes	1.342	3,4 %	1.088	3,1 %	-18,9%
Pasivos financieros corrientes	6.204	15,8 %	3.522	10,0 %	-43,2%
Acreedores por Instrumentos Financieros	78	0,2 %	74	0,2 %	-5,7%
Acreedores Comerciales y Otras Cuentas a Pagar	13.962	35,5 %	13.693	38,7 %	-1,9%
Otros Pasivos Corrientes	411	1,0 %	329	0,9 %	-20,0%
Pasivos Corrientes	24.888	63,3 %	19.284	54,6 %	-22,5%
PATRIMONIO NETO Y PASIVO	39.321	100 %	35.341	100 %	-10,1%

2.2.1 Activos no corrientes

- El inmovilizado intangible incluye € 2.922 millones que corresponden al fondo de comercio, de los cuales € 1.389 millones provienen de la adquisición de HOCHTIEF en 2011 y € 781 millones provienen de la fusión de ACS con Grupo Dragados en 2003.

- El saldo de la cuenta de inversiones contabilizadas por el método de la participación incluye diversas participaciones en empresas asociadas de HOCHTIEF, Saeta Yield y varias concesiones de Iridium.
- El saldo neto del impuesto diferido asciende a € 871 millones y corresponde principalmente a pérdidas fiscales anteriores y deducciones en cuota.

2.2.2 Capital Circulante

Grupo ACS		<i>Evolución Fondo de Maniobra</i>				
Millones de Euros	sep.-14	dic.-14	mar.-15	jun.-15	sep.-15	
Construcción	(346)	(585)	(289)	(1.043)	(1.086)	
Servicios Industriales	(759)	(867)	(273)	(732)	(340)	
Medio Ambiente	180	88	186	136	230	
Corporación/Ajustes	47	7	(32)	(112)	(14)	
TOTAL	(877)	(1.356)	(408)	(1.751)	(1.210)	

- El capital circulante neto a cierre del periodo ha aumentado su saldo acreedor en € 333 millones en términos interanuales confirmando el cambio de tendencia de los últimos trimestres. Sin embargo, en los últimos tres meses el saldo acreedor ha disminuido en € 540 millones, como consecuencia de:
 - a) El abono de los dividendos durante el mes de julio, devengados en el trimestres anterior (€ 221 millones).
 - b) Variaciones debidas a diferencias de conversión, cambios de perímetro o reclasificaciones contables de activos sin impacto en el flujo de fondos.
 - c) La variación del capital circulante operativo en el trimestre ha sido de € 103 millones, afectado en gran medida por el retraso en el cobro de facturas con clientes relacionados con el sector del petróleo, cuyo importe supera los € 200 millones, y que ya han sido cobradas mayoritariamente durante el mes de octubre.

2.2.3 Endeudamiento Neto

Endeudamiento Neto (€ mn)	Construcción	Servicios Industriales	Medio Ambiente	Corporación y Ajustes	Grupo ACS
<i>30 de septiembre de 2015</i>					
Deuda con entidades de crédito a L/P	842	323	942	1.797	3.904
Deuda con entidades de crédito a C/P	861	807	337	305	2.310
Deuda con entidades de crédito	1.703	1.130	1.279	2.102	6.214
Bonos y Obligaciones	2.330	0	0	1.477	3.807
Financiación sin recurso	206	18	322	0	546
Otros pasivos financieros	90	91	0	0	181
Total Deuda Bruta Externa	4.329	1.238	1.601	3.579	10.748
Deuda Neta empresas Grupo y Asociadas	(112)	2	42	(12)	(81)
Total Deuda Bruta	4.217	1.240	1.643	3.567	10.668
IFT e Imposiciones a plazo	694	143	181	794	1.812
Efectivo y otros activos líquidos	3.280	1.483	210	2	4.976
Total Efectivo y Activos Líquidos	3.974	1.626	391	796	6.787
ENDEUDAMIENTO NETO	244	(386)	1.252	2.771	3.880

- La deuda neta total del Grupo ACS al final del periodo asciende a € 3.880 millones, es decir un 33,9% menos que en el mismo periodo de 2014.

- La Corporación presenta una deuda neta de € 2.771 millones. Esta cifra incluye el contrato de financiación suscrito el 13 de febrero, por un importe de 1.617 millones de euros y el bono corporativo por valor de € 500 millones, emitido en abril, ambos instrumentos con vencimiento en cinco años.

2.2.4 Patrimonio Neto

Grupo ACS		Patrimonio Neto	
Millones de Euros	dic.-14	sep.-15	Var.
Fondos Propios	3.452	3.766	+9,1%
Ajustes por Cambios de Valor	(418)	(98)	-76,5%
Intereses Minoritarios	1.864	1.851	-0,7%
Patrimonio Neto	4.898	5.519	+12,7%

- El Patrimonio Neto del Grupo ACS contabiliza € 5.519 millones a cierre del periodo, lo que supone un aumento de un 12,7% desde diciembre de 2014.
- La cifra de ajustes por cambios de valor, que asciende a € 98 millones, incluye principalmente el impacto de las variaciones de las coberturas en tipos de interés y tipos de cambio en determinados activos intensivos en capital.
- El saldo de intereses minoritarios incluye tanto la participación del patrimonio de los accionistas minoritarios de HOCHTIEF como los propios socios externos recogidos en el balance de la empresa alemana, correspondientes principalmente a los accionistas minoritarios de CIMIC.

2.3 Flujos Netos de Efectivo

Grupo ACS			Flujos Netos de Efectivo					
Millones de Euros	9M14			9M15			Var.	
	TOTAL	HOT	ACS exHOT	TOTAL	HOT	ACS exHOT	TOTAL	ACS exHOT
Flujos de Efectivo de Actividades Operativas antes de Capital Circulante	1.188	655	533	897	429	468	-24,5%	-12,2%
Cambios en el capital circulante operativo	(1.354)	(584)	(770)	(680)	5	(685)		
Flujos Netos de Efectivo por Actividades Operativas	(166)	71	(237)	217	434	(217)	n.a.	-8,7%
1. Pagos por inversiones	(1.965)	(1.220)	(745)	(1.162)	(286)	(876)		
2. Cobros por desinversiones	376	275	101	1.907	1.008	900		
Flujos Netos de Efectivo por Actividades de Inversión	(1.590)	(945)	(645)	745	721	24	n.a.	n.a.
1. (Compra)/Venta de acciones propias	(189)	0	(189)	(349)	(176)	(173)		
2. Pagos por dividendos	(270)	(104)	(166)	(283)	(121)	(162)		
3. Otras fuentes de financiación	(32)	(48)	16	(31)	(80)	49		
Otros Flujos Netos de Efectivo	(491)	(152)	(339)	(662)	(377)	(285)	+34,8%	-15,9%
Caja generada / (consumida)	(2.247)	(1.026)	(1.221)	300	778	(478)	n.a.	-60,9%

2.3.1 Actividades operativas

- Los flujos de efectivo de las actividades operativas confirma el cambio de tendencia mostrado en trimestres anteriores y muestra un incremento de € 383 millones, pasando de un consumo de caja de € 166 millones a generar € 217 millones por las actividades operativas.
- Esta positiva evolución mostrada en los primeros nueve meses de 2015 es consecuencia de los siguientes factores:
 - a) Los flujos de efectivo de las actividades operativas antes de variación de circulante han alcanzado los € 897 millones, un 24,5% menos que en el mismo periodo de 2014 debido a un mayor pago de impuestos en CIMIC y a las desinversiones recientes en activos de energía renovable en España y en los negocios en Australia, cuyo impacto operativo se ha registrado en el periodo, pero no así el menor gasto financiero por la reducción de deuda.
 - b) El capital circulante operativo ha requerido fondos por un total de € 680 millones, una cifra sustancialmente menor que la registrada en 2014, gracias al cobro de diferentes cuentas de clientes, principalmente en Australia, que compensan en parte la estacionalidad en el periodo y el retraso en el cobro de ciertas facturas en México en el último trimestre, ya cobradas en el mes de octubre.

2.3.2 Inversiones

Grupo ACS				Desglose de Inversiones			
Millones de Euros	Inversiones Operativas	Inversiones en Proyectos y Financieras	Total Inversiones	Desinversiones Operativas	Desinversiones Financieras	Total Desinversiones	Inversiones Netas
Construcción	256	131	388	(61)	(125)	(186)	202
<i>Dragados</i>	46	14	60	(17)	(2)	(19)	41
<i>HOCHTIEF</i>	211	76	287	(44)	(78)	(122)	165
<i>Iridium</i>	0	41	41	(0)	(45)	(45)	(4)
Medio Ambiente	85	41	126	(6)	(0)	(6)	121
Servicios Industriales	18	622	640	(4)	(826)	(830)	(190)
Corporación	1	7	8	(0)	(0)	(0)	8
TOTAL	360	802	1.162	(70)	(951)	(1.021)	141

- Las inversiones totales del Grupo ACS han ascendido a € 1.162 millones, mientras que las desinversiones han supuesto € 1.021 millones.
- Las inversiones operativas en la actividad de Construcción corresponden básicamente a la adquisición de maquinaria para contratos de minería por parte de CIMIC (€ 111 millones netos de desinversiones operativas), que muestran una reducción significativa por su menor actividad y una gestión más eficiente gracias a la creación de FleetCo.
- La inversión total en proyectos concesionales e inversiones financieras en la actividad de Construcción alcanzó los € 131 millones, e incluyen principalmente las inversiones de Iridium y las de HOCHTIEF. Las desinversiones financieras en HOCHTIEF corresponden principalmente a reembolsos de otras “joint ventures”, la venta del negocio eólico offshore y participaciones financieras de CIMIC.
- En Servicios Industriales las desinversiones netas han alcanzado los € 190 millones, fruto de la venta de los activos energéticos. Esta cifra es el resultado de la venta del 75% de Saeta Yield mediante una OPV, el 15 de febrero, la ampliación de capital de € 200 millones realizada de forma simultánea y la venta del 50% de la compañía de desarrollo de proyectos energéticos (Bow Power) a GIP, a la que se le han vendido dos parques eólicos internacionales en el último trimestre. Igualmente se ha materializado la venta de dos líneas de transmisión en Brasil. Adicionalmente se han invertido € 360 millones en diversos proyectos energéticos, principalmente en activos de energía renovable en América.
- El área de Servicios Medioambientales ha dedicado € 85 millones a inversiones operativas, y € 41 millones a activos concesionales, principalmente en la planta de Tratamiento de Essex en el Reino Unido.

2.3.3 Otros flujos de efectivo

- En el periodo el Grupo ha dedicado € 349 millones a la compra de autocartera, tanto de acciones propias de ACS para compensar el pago del dividendo flexible en acciones, como de HOCHTIEF dentro de su plan de recompra de acciones propias.
- Adicionalmente se han abonado en efectivo € 155 millones en concepto de dividendos a los accionistas de ACS, y otros € 96 millones corresponden al dividendo abonado a los accionistas minoritarios de CIMIC y HOCHTIEF AG.

3 Evolución Áreas de Negocio

3.1 Construcción

Construcción			
<i>Principales magnitudes operativas y financieras</i>			
Millones de Euros	9M14	9M15	Var.
Ventas	18.703	19.090	+2,1%
EBITDA	870	1.074	+23,5%
<i>Margen</i>	<i>4,6%</i>	<i>5,6%</i>	
EBIT	422	639	+51,4%
<i>Margen</i>	<i>2,3%</i>	<i>3,3%</i>	
Bº Neto	143	152	+6,1%
<i>Margen</i>	<i>0,8%</i>	<i>0,8%</i>	
Cartera	44.550	46.757	+5,0%
<i>Meses</i>	<i>18</i>	<i>19</i>	
Inversiones Netas	990	202	-79,6%
<i>Proyectos y financieras (Inv. Brutas)</i>	<i>818</i>	<i>131</i>	
Fondo Maniobra	(346)	(1.086)	+214,1%
Deuda Neta	1.555	244	-84,3%
<i>DN/Ebitda</i>	<i>1,3x</i>	<i>0,2x</i>	

- Las ventas de Construcción alcanzaron los € 19.090 millones lo que representa un crecimiento del 2,1%. A esta positiva evolución contribuye la evolución de la actividad en América, tanto Dragados Internacional como HOCHTIEF y apoyada por la revalorización del dólar americano, que ha compensado la reducción de la producción en Australia y en Alemania.
- La actividad en España experimenta un leve descenso, mostrando una cierta recuperación en el tercer trimestre tras siete años seguidos de caídas continuas. En América el crecimiento proviene de los proyectos adjudicados en la segunda mitad de 2014, que comienzan su fase de ejecución, mientras que en la región de Asia Pacífico se reducen las ventas como consecuencia de la menor actividad de minería en Australia y la finalización de proyectos relacionados con infraestructuras de gas.

Construcción			
<i>Ventas por Áreas Geográficas</i>			
Millones de Euros	9M14	9M15	Var.
España	1.054	1.013	-3,9%
Resto de Europa	1.938	1.602	-17,3%
América	7.244	9.284	+28,2%
Asia Pacífico	8.467	7.190	-15,1%
África	1	1	n.a.
TOTAL	18.703	19.090	+2,1%

- El beneficio bruto de explotación (EBITDA) se sitúa en € 1.074 millones. Esta cifra es un 23,5% mayor a la registrada en 2014, gracias a las mejoras en la rentabilidad y la gestión de riesgos en HOCHTIEF Europa, en Turner y Flatiron y en CIMIC.
- El resultado neto de explotación registrado en el periodo, € 639 millones, crece un 51,4% gracias a las mejoras en la rentabilidad antes reseñadas, además del impacto de FleetCo en CIMIC. La amortización del PPA en el periodo ha ascendido a € 66,8 millones, un 15,1% menor que la contabilizada en 2014.
- El beneficio neto de Construcción alcanza los € 152 millones, lo que supone un crecimiento del 6,1%.
- La cifra de cartera recogida al final del periodo alcanza los € 46.757 millones, un 5,0% superior que la registrada hace doce meses como consecuencia del crecimiento en América y la buena evolución en la contratación de Dragados. En Europa HOCHTIEF reduce su cartera como parte de su reestructuración operativa, y en Asia Pacífico la caída se produce básicamente en la actividad de Minería.

Construcción		<i>Cartera por Áreas Geográficas</i>		
Millones de Euros	sep.-14	sep.-15	Var.	
España	3.253	3.092	-5,0%	
Resto de Europa	5.167	4.489	-13,1%	
América	15.017	20.320	+35,3%	
Asia Pacífico	21.113	18.699	-11,4%	
África	0	157	n.a.	
TOTAL	44.550	46.757	+5,0%	

Construcción														
Millones de Euros	Dragados			Iridium			HOCHTIEF (Aport. ACS)			Ajustes		Total		
	9M14	9M15	Var.	9M14	9M15	Var.	9M14	9M15	Var.	9M14	9M15	9M14	9M15	Var.
Ventas	2.684	2.995	+11,6%	70	45	-35,8%	15.950	16.050	+0,6%	0	0	18.703	19.090	+2,1%
EBITDA	170	204	+20,2%	34	9	n.a.	665	861	+29,4%	0	0	870	1.074	+23,5%
<i>Margen</i>	6,3%	6,8%		49,3%	20,6%		4,2%	5,4%				4,6%	5,6%	
EBIT	139	157	+12,6%	11	(1)	n.a.	351	551	+56,9%	(79)	(67)	422	639	+51,4%
<i>Margen</i>	5,2%	5,2%		15,6%	-2,7%		2,2%	3,4%				2,3%	3,3%	
Rdos. Financieros Netos	(28)	(38)		(27)	(1)		(189)	(65)		0	0	(244)	(105)	
Bº por Puesta Equiv.	3	(1)		14	(1)		(6)	(15)		12	(1)	24	(17)	
Otros Rdos.	(13)	(2)		(3)	(1)		31	(69)		0	(0)	15	(72)	
BAI	102	116	+14,5%	(5)	(5)	n.a.	187	402	+114,7%	(67)	(68)	216	446	+105,8%
Impuestos	(30)	(39)		6	7		(56)	(153)		24	21	(56)	(164)	
BDI Act. Interrumpidas	0	0		0	0		122	0		(7)	0	115	0	
Minoritarios	(1)	(1)		2	0		(162)	(155)		29	25	(132)	(130)	
Bº Neto	71	77	+9,4%	2	3	n.a.	91	94	+3,1%	(21)	(22)	143	152	+6,1%
<i>Margen</i>	2,6%	2,6%		3,4%	5,7%		0,6%	0,6%				0,8%	0,8%	
Cartera	9.030	11.700	+29,6%	n.a.	n.a.		35.520	35.056	-1,3%			44.550	46.756	+5,0%
<i>Meses</i>	30	36		n.a.	n.a.		18	17				18	19	

Nota. La columna "Ajustes" incluye los ajustes por PPA, la amortización del PPA y el consiguiente impacto en impuestos y minoritarios.

- Dragados experimenta un crecimiento significativo principalmente por el impulso de la actividad internacional. La aportación de HOCHTIEF al beneficio neto de ACS, una vez descontados los minoritarios asciende a € 94 millones, proporcional a su participación promedio en el periodo que ascendía al 62,6%. La participación actual se sitúa en el 70%.

HOCHTIEF AG														
Millones de Euros	América			Asia Pacífico			Europa			Corporación		Total		
	9M14	9M15	Var.	9M14	9M15	Var.	9M14	9M15	Var.	9M14	9M15	9M14	9M15	Var.
Ventas	6.068	7.626	+25,7%	8.385	7.078	-15,6%	1.413	1.238	-12,4%	83	108	15.950	16.050	+0,6%
EBITDA	128	154	+20,4%	646	754	+16,8%	(59)	(4)	n.a.	(49)	(44)	665	861	+29,4%
<i>Margen</i>	2,1%	2,0%		7,7%	10,7%		-4,2%	-0,3%				4,2%	5,4%	
EBIT	110	136	+23,1%	373	482	+29,4%	(81)	(18)	-77,7%	(51)	(49)	351	551	+56,9%
<i>Margen</i>	1,8%	1,8%		4,4%	6,8%		-5,7%	-1,5%				2,2%	3,4%	
Rdos. Financieros Netos	(12)	(13)		(101)	(109)		(20)	28		(57)	29	(189)	(65)	
Bº por Puesta Equiv.	0	0		(1)	(14)		(4)	(1)		0	(0)	(6)	(15)	
Otros Rdos.	0	0		(27)	(43)		51	(22)		7	(3)	31	(69)	
BAI	99	123	+23,8%	243	316	+29,9%	(54)	(13)	-75,8%	(101)	(24)	187	402	+114,7%
Impuestos	(30)	(34)		(111)	(103)		(13)	(11)		98	(5)	(56)	(153)	
BDI Act. Interrumpidas	0	0		122	0		0	0		0	0	122	0	
Minoritarios	(10)	(17)		(90)	(82)		2	1		0	(0)	(98)	(98)	
Bº Neto	59	72	+20,4%	164	131	-20,1%	(64)	(23)	-63,9%	(4)	(29)	155	151	-3,1%
<i>Margen</i>	1,0%	0,9%		2,0%	1,9%		-4,6%	-1,9%				1,0%	0,9%	

- HOCHTIEF ha tenido una buena evolución operativa en todas sus divisiones:
 - a) HOCHTIEF América muestra crecimientos de dos dígitos, fruto de la fuerte actividad que muestra el mercado norteamericano y la evolución positiva del tipo de cambio.
 - b) CIMIC también ofrece crecimientos de dos dígitos en sus resultados operativos a pesar de la disminución de las ventas, fruto de la caída de actividad en minería y la finalización de proyectos de gas. El proceso de transformación llevado a cabo en el último año empieza a dar sus frutos en términos de rentabilidad y crecimiento de la cartera de proyectos.
 - c) HOCHTIEF Europa ha alcanzado en el tercer trimestre el “*break even*” operativo tras un largo proceso de reestructuración y adaptación a la demanda real del mercado centroeuropeo.

3.2 Servicios Industriales

Servicios Industriales		<i>Principales magnitudes operativas y financieras</i>		
Millones de Euros	9M14	9M15	Var.	
Ventas	5.171	4.944	-4,4%	
EBITDA	694	524	-24,5%	
<i>Margen</i>	<i>13,4%</i>	<i>10,6%</i>		
EBIT	644	478	-25,7%	
<i>Margen</i>	<i>12,4%</i>	<i>9,7%</i>		
Bº Neto	314	252	-20,0%	
<i>Margen</i>	<i>6,1%</i>	<i>5,1%</i>		
Cartera	7.740	8.151	+5,3%	
<i>Meses</i>	<i>14</i>	<i>15</i>		
Inversiones Netas	150	(190)	n.a.	
Fondo Maniobra	(759)	(340)	-55,1%	
Deuda Neta	(91)	(386)	+324,5%	
<i>DN/Ebitda</i>	<i>-0,1x</i>	<i>-0,6x</i>		

Resultados Pro-forma sin Activos Renovables			
Millones de Euros	9M14	9M15	Var.
Ventas	4.875	4.891	+0,3%
EBITDA	489	493	+0,7%
EBIT	439	448	+1,8%
Bº Neto	243	245	+1,2%

- Las ventas en Servicios Industriales han contabilizado € 4.944 millones, lo que supone un descenso del 4,4% frente al mismo periodo de 2014. Estas cifras están afectadas por la venta de activos renovables en el periodo. Sin dicho efecto, las ventas hubiesen crecido un 0,3%. La actividad internacional crece un 8,4% y se sitúa en el 64,3% del total de ventas.

Servicios Industriales		<i>Ventas por Áreas Geográficas</i>		
Millones de Euros	9M14	9M15	Var.	
España	2.239	1.766	-21,1%	
Resto de Europa	361	314	-13,1%	
América	2.118	2.327	+9,8%	
Asia Pacífico	278	425	+52,8%	
África	175	113	-35,6%	
TOTAL	5.171	4.944	-4,4%	

- Proyectos Integrados crece un 22,9% como consecuencia de la actividad en las recientes adjudicaciones en México, Brasil y Arabia Saudí.
- Los ingresos procedentes de la generación de energía renovable muestran una disminución del 66,1% después de la venta de Saeta Yield en febrero.

Servicios Industriales		<i>Desglose por actividades</i>	
Millones de Euros	9M14	9M15	Var.
Mantenimiento Industrial	3.273	2.899	-11,4%
<i>Redes</i>	603	571	-5,4%
<i>Instalaciones Especializadas</i>	2.066	1.698	-17,8%
<i>Sistemas de Control</i>	603	630	+4,4%
Proyectos Integrados	1.609	1.978	+22,9%
Energía Renovable: Generación	308	105	-66,1%
<i>Eliminaciones de Consolidación</i>	(19)	(37)	
TOTAL	5.171	4.944	-4,4%
Total Internacional	2.932	3.178	+8,4%
<i>% sobre el total de ventas</i>	56,7%	64,3%	

Servicios Industriales		<i>Cartera por Áreas Geográficas</i>	
Millones de Euros	sep-14	sep.-15	Var.
España	2.007	1.987	-1,0%
Resto de Europa	496	362	-27,0%
América	3.035	3.484	+14,8%
Asia Pacífico	1.344	1.557	+15,8%
África	857	761	-11,2%
TOTAL	7.740	8.151	+5,3%

- La cartera crece un 5,3% hasta los € 8.151 millones. La cartera fuera de España supone el 75,6% del total.

Servicios Industriales		<i>Cartera por Actividad</i>	
Millones de Euros	sep-14	sep.-15	Var.
Mantenimiento Industrial	4.634	4.719	+1,8%
<i>Redes</i>	431	345	-19,9%
<i>Instalaciones Especializadas</i>	2.895	3.096	+6,9%
<i>Sistemas de Control</i>	1.308	1.278	-2,3%
Proyectos Integrados	2.883	3.420	+18,6%
Energía Renovable: Generación	222	11	-94,9%
TOTAL CARTERA	7.740	8.151	+5,3%
Total Internacional	5.733	6.164	+7,5%
<i>% sobre el total de cartera</i>	74,1%	75,6%	

- El EBITDA contabilizó € 524 millones, un 24,5% menos que en 2014. Sin el efecto de la venta de la actividad de renovables hubiese crecido un 0,7%.
- El EBIT descendió un 25,7% hasta los € 478 millones, con un margen del 9,7%. Sin el efecto de la venta de renovables hubiese crecido un 1,8%.
- El beneficio neto del área alcanzó los € 252 millones, un 20,0% menor que en 2014. En términos pro-forma sin renovables hubiese crecido un 1,2%.

3.3 Medio Ambiente

Medio Ambiente		<i>Principales magnitudes operativas y financieras</i>		
Millones de Euros	9M14	9M15	Var.	
Ventas	1.600	2.360	+47,5%	
EBITDA	210	257	+22,2%	
<i>Margen</i>	<i>13,2%</i>	<i>10,9%</i>		
EBIT	95	124	+30,5%	
<i>Margen</i>	<i>5,9%</i>	<i>5,3%</i>		
Bº Neto	55	55	+0,7%	
<i>Margen</i>	<i>3,4%</i>	<i>2,3%</i>		
Cartera	10.138	9.854	-2,8%	
<i>Meses</i>	<i>40</i>	<i>38</i>		
Inversiones Netas	238	121	-49,2%	
Fondo de Maniobra	180	230	+27,8%	
Deuda Neta	859	1.252	+45,8%	
<i>DN/Ebitda</i>	<i>3,1x</i>	<i>3,7x</i>		

- Las ventas en el área de Medio Ambiente crecen un 47,5%, como consecuencia de la incorporación de Clece por consolidación global desde el 1 de Julio de 2014.
- El EBITDA asciende a € 257 millones, lo que supone un crecimiento del 22,2% apoyado por la incorporación de Clece. El beneficio neto crece un 0,7%.

Medio Ambiente		<i>Desglose de las Ventas por actividad</i>		
Millones de Euros	9M14	9M15	Var.	
Tratamiento de Residuos	398	398	+0,1%	
Servicios Urbanos	778	833	+7,1%	
Logística	99	96	-3,4%	
Mantenimiento Integral	325	1.033	n.s.	
TOTAL	1.600	2.360	+47,5%	
Internacional	449	546	+21,5%	
<i>% ventas</i>	<i>28,1%</i>	<i>23,1%</i>		

- La actividad de Tratamiento de Residuos, intensiva en capital que incluye las plantas de reciclaje, tratamiento, incineración, los vertederos y las instalaciones de biometanización y otras energías renovables, se mantiene prácticamente estable con respecto al periodo anterior.
- La actividad de Servicios Urbanos incluye la recogida de residuos sólidos urbanos, jardinería, limpieza urbana y otros servicios de gestión a ayuntamientos. Esta es una actividad intensiva en mano de obra que ha experimentado un crecimiento de sus ventas del 7,1%.
- Por su parte la actividad de logística incluye los activos de transporte y logística del Grupo.
- En Mantenimiento Integral se incluye la actividad de Clece, que se consolida desde el 1 de julio de 2014. Comparado con la actividad del año pasado, crece un 5,5%.

- Las ventas internacionales crecen un 21,5% como consecuencia del tipo de cambio, la consolidación de Clece y el comienzo de la operación de plantas de tratamiento en Reino Unido y Francia. A cierre del periodo suponen un 23,1% del total.

Medio Ambiente		<i>Ventas por Áreas Geográficas</i>	
Millones de Euros	9M14	9M15	Var.
España	1.151	1.814	+57,6%
Resto de Europa	224	233	+4,1%
América	199	297	+49,2%
Asia Pacífico	0	0	n.a.
África	26	16	-40,8%
TOTAL	1.600	2.360	+47,5%

- La cartera de Medio Ambiente se sitúa en € 9.854 millones, equivalente a más de 3 años de producción, y es un 2,8% menor que la registrada el año pasado.

Medio Ambiente		<i>Desglose de la Cartera por actividad</i>	
Millones de Euros	sep.-14	sep.-15	Var.
Tratamiento de Residuos	6.115	5.945	-2,8%
Servicios Urbanos	2.519	2.301	-8,7%
Mantenimiento Integral	1.504	1.608	+6,9%
TOTAL	10.138	9.854	-2,8%
<i>Internacional</i>	3.884	3.991	+2,8%
<i>% cartera</i>	<i>38,3%</i>	<i>40,5%</i>	

- La cartera internacional, que corresponde básicamente a tratamiento de residuos, supone un 40,5% del total.

Medio Ambiente		<i>Cartera por Áreas Geográficas</i>	
Millones de Euros	sep.-14	sep.-15	Var.
España	6.255	5.862	-6,3%
Resto de Europa	2.845	2.909	+2,3%
América	995	1.050	+5,5%
Asia Pacífico	0	0	n.a.
África	44	32	-26,4%
TOTAL	10.138	9.854	-2,8%

4 Anexos

4.1 Principales Magnitudes por Área de Actividad*

CIFRA DE NEGOCIO					
Millones de Euros	9M14		9M15		Var.
Construcción	18.703	74 %	19.090	72 %	+2,1%
Servicios Industriales	5.171	20 %	4.944	19 %	-4,4%
Medio Ambiente	1.600	6 %	2.360	9 %	+47,5%
Corporación / Ajustes	(19)		(28)		
TOTAL	25.455		26.366		+3,6%

Bº BRUTO EXPLOTACIÓN (EBITDA)					
Millones de Euros	9M14		9M15		Var.
Construcción	870	49 %	1.074	58 %	+23,5%
Servicios Industriales	694	39 %	524	28 %	-24,5%
Medio Ambiente	210	12 %	257	14 %	+22,2%
Corporación / Ajustes	(40)		(39)		
TOTAL	1.734		1.816		+4,7%

Bº EXPLOTACIÓN (EBIT)					
Millones de Euros	9M14		9M15		Var.
Construcción	422	36 %	639	51 %	+51,3%
Servicios Industriales	644	56 %	478	39 %	-25,7%
Medio Ambiente	95	8 %	124	10 %	+30,5%
Corporación / Ajustes	(41)		(40)		
TOTAL	1.120		1.201		+7,2%

Bº NETO					
Millones de Euros	9M14		9M15		Var.
Construcción	143	28 %	152	33 %	+6,1%
Servicios Industriales	314	61 %	252	55 %	-20,0%
Medio Ambiente	55	11 %	55	12 %	+0,7%
Corporación / Ajustes	39		115		
TOTAL	551		574		+4,2%

INVERSIONES NETAS					
Millones de Euros	9M14		9M15		Var.
Construcción	990		202		-79,6%
Servicios Industriales	150		(190)		-227,2%
Medio Ambiente	238		121		-49,2%
Corporación / Ajustes	212		8		-96,2%
TOTAL	1.590		141		-91,1%

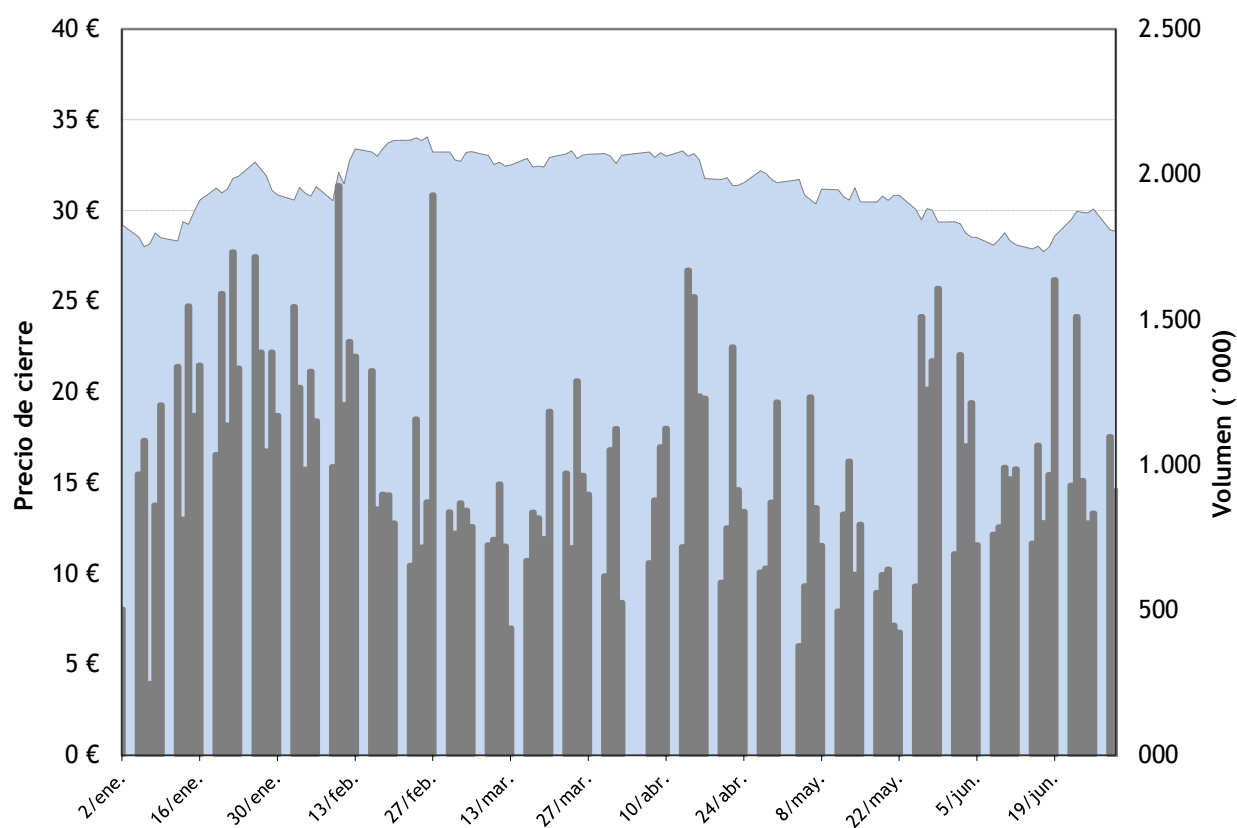
CARTERA					
Millones de Euros	sep.-14		sep.-15		Var.
		meses		meses	
Construcción	44.550	18	46.757	19	+5,0%
Servicios Industriales	7.740	14	8.151	15	+5,3%
Medio Ambiente	10.138	40	9.854	38	-2,8%
TOTAL	62.428	19	64.761	20	+3,7%

DEUDA NETA					
Millones de Euros	sep-14		sep.-15		Var.
Construcción	1.555	26 %	244	6 %	-84,3%
Servicios Industriales	(91)	(2 %)	(386)	(10 %)	+324,5%
Medio Ambiente	859	15 %	1.252	32 %	+45,8%
Corporación / Ajustes	3.549	61 %	2.771	71 %	-21,9%
TOTAL	5.872		3.880		-33,9%

* Los porcentajes están calculados sobre la suma de los datos de cada actividad

4.2 Evolución Bursátil

Datos de la acción ACS (YTD)	9M14	9M15
Precio de cierre	30,42 €	25,70 €
Evolución	21,58%	-11,30%
Máximo del período	34,50 €	34,40 €
Fecha Máximo del período	23-jun	27-feb
Mínimo del período	24,56 €	25,06 €
Fecha Mínimo del período	06-ene	29-sep
Promedio del período	29,26 €	30,41 €
Volumen total títulos (miles)	252.049	178.060
Volumen medio diario títulos (miles)	1.320	932
Total efectivo negociado (€ millones)	5.519	5.415
Efectivo medio diario (€ millones)	28,90	28,35
Número de acciones (millones)	314,66	314,66
Capitalización bursátil (€ millones)	9.572	8.085



4.3 Efecto Tipo de Cambio

EFECTO TIPO DE CAMBIO (€ vs. divisa)	Tipo de cambio medio			
	sep.-14	sep.-15	diferencia	Var.
Dólar americano (USD)	1,3514	1,1112	(0,2402)	-17,8%
Dólar australiano (AUD)	1,4774	1,4756	(0,0019)	-0,1%
Peso mejicano (MXN)	17,7224	17,4415	(0,2808)	-1,6%
Real brasileño (BRL)	3,0935	3,5763	0,4828	+15,6%

EFECTO TIPO DE CAMBIO (€ vs. divisa)	Tipo de cambio de cierre			
	sep.-14	sep.-15	diferencia	%
Dólar americano (USD)	1,3132	1,1211	(0,1921)	-14,6%
Dólar australiano (AUD)	1,4055	1,5751	0,1696	+12,1%
Peso mejicano (MXN)	17,1832	18,7726	1,5894	+9,2%
Real brasileño (BRL)	2,9357	4,0569	1,1212	+38,2%

EFECTO TIPO DE CAMBIO Millones de Euros	Grupo ACS			
	USD	AUD	Otras	Total
Cartera	2.168	(1.709)	151	611
Ventas	1.595	9	134	1.738
EBITDA	34	1	12	46
EBIT	27	1	9	37
Beneficio Neto	14	0	10	24

EFECTO TIPO DE CAMBIO	Construcción			
Millones de Euros	USD	AUD	Otras	Total
Cartera	2.097	(1.707)	350	740
Ventas	1.530	9	45	1.584
EBITDA	37	1	(1)	37
EBIT	31	1	(1)	31
Beneficio Neto	21	0	3	24

EFECTO TIPO DE CAMBIO	Servicios Industriales			
Millones de Euros	USD	AUD	Otras	Total
Cartera	71	(2)	(264)	(195)
Ventas	65	0	59	124
EBITDA	(3)	0	8	5
EBIT	(4)	0	7	3
Beneficio Neto	(7)	0	7	1

EFECTO TIPO DE CAMBIO	Medio Ambiente			
Millones de Euros	USD	AUD	Otras	Total
Cartera	0	0	65	65
Ventas	0	0	30	30
EBITDA	(0)	0	4	4
EBIT	(0)	0	2	2
Beneficio Neto	(0)	0	(0)	(0)

4.4 Principales Adjudicaciones

En Azul las correspondientes al último trimestre

4.4.1 Construcción

Proyecto	Tipo de Proyecto	Región	€ mn
Contrato para el diseño y construcción de la nueva línea de metro ligero Eglinton Crosstown en Toronto (Canadá)	Obra Civil	América	976,4
Diseño y construcción del nuevo puente Champlain sobre el río Saint Lawrence en Montreal (Canadá)	Obra Civil	América	849,2
Aumento contrato para la construcción de los segmentos 2 y 3 del sistema ferroviario de alta velocidad de California entre los condados del Fresno, Tulare y Kings, y las ciudades Hanford, Corcoran y Allensworth, con una longitud de alrededor de 100 kilómetros. (Estados Unidos)	Obra Civil	América	812,1
Construcción de un puesto de control fronterizo entre Hong Kong y China, así como todas las instalaciones asociadas (China)	Edificación	Asia Pacífico	809,9
Diseño y construcción de la conexión entre la ampliación de la autopista M4 East y Homebush Bay Drive en Sídney (Australia)	Obra Civil	Asia Pacífico	615,7
Ampliación de la carretera de CityLink Tulla en Melbourne, en el tramo entre Bulla Road y Power Street (Australia)	Obra Civil	Asia Pacífico	402,5
Diseño y construcción de la autopista SH-288 en el tramo entre la U.S. Route 59 y Harris County en Clear Creek (Texas, Estados Unidos)	Obra Civil	América	380,0
Proyecto para la construcción del vestíbulo de la Long Island Rail Road (LIRR) de la Terminal Grand Central de Nueva York (Estados Unidos)	Obra Civil	América	353,2
Construcción de la carretera entre los municipios de Mulaló y Guerrero (Colombia)	Obra Civil	América	318,2
Construcción de 5 embalses así como estaciones de bombeo y otras instalaciones asociadas para la compañía de agua y electricidad (KAHRAMAA) de Catar.	Obra Civil	Asia Pacífico	250,5
Eliminación de cuatro pasos a nivel ferroviarios en Melbourne así como la construcción o mejora de las instalaciones asociadas y accesos. (Victoria, Australia)	Obra Civil	Asia Pacífico	231,5
Contrato para el desarrollo de trabajos para la obtención de gas en la cuenca de Basin (Queensland, Australia)	Obra Civil	Asia Pacífico	187,9
Construcción del túnel Gloggnitz en la ciudad austriaca del mismo nombre (Austria)	Obra Civil	Europa	182,6
Construcción de la circunvalación de Radom de la carretera S-7 (Polonia)	Obra Civil	Europa	176,2
Diseño y construcción de obras para el NorthSouth Corridor en Adelaide , en el tramo de carretera que unirá Torrens Road en Ridleyton y Ashwin Parade en Torrensville (Australia)	Obra Civil	Asia Pacífico	158,2
Contrato para el diseño y construcción del enlace entre la autopista provincial 59 y la PTH 101 en Winnipeg (Manitoba, Canadá)	Obra Civil	América	135,1
Obras para la rehabilitación y mejora del puente de Springfield en la carretera interestatal I-91 en Massachussets (Estados Unidos)	Obra Civil	América	131,9
Construcción de túnel para el sistema de alcantarillado de la ciudad de Doha (Catar)	Obra Civil	Asia Pacífico	118,7
Construcción de nuevas instalaciones para el alquiler de vehículos en el aeropuerto internacional de San Antonio (Texas, Estados Unidos)	Obra Civil	América	117,0
Diseño y construcción de la ampliación de seis kilómetros de la autopista Mitchell en el corredor noroeste de Perth (Australia)	Obra Civil	Asia Pacífico	114,7
Trabajos de renovación y mejora de la autopista estatal 1 en Auckland dentro del proyecto de mejora del Southern Corridor (Nueva Zelanda)	Obra Civil	Asia Pacífico	114,0
Servicios de minería para la mina de níquel a cielo abierto de Rocky´s Reward (Australia)	Minería	Asia Pacífico	107,5

Proyecto	Tipo de Proyecto	Región	€ mn
Contrato de explotación de minería en la mina abierta de cobre de Encuentro en Chile	Minería	América	94,8
Construcción de instalaciones para la conexión a fibra óptica en diferentes regiones de Australia.	Civil Works	Asia Pacífico	92,5
Proyecto de construcción de plataforma de la línea de Alta Velocidad Vitoria-Bilbao-San Sebastián en el tramo entre Mondragón-Bergara (España)	Obra Civil	Europa	82,0
Trabajos para la ampliación de la I-75 (SR93) en el condado de Hernando (Florida, Estados Unidos)	Obra Civil	América	75,7
Diferentes actuaciones en el puente de Cádiz (España)	Obra Civil	Europa	70,8
Construcción de un nuevo Complejo Fronterizo en el Paso Los Libertadores ubicado en la Región de Valparaíso (Chile)	Edificación	América	70,0
Construcción del conjunto de túneles ferroviarios Granitzal correspondiente al proyecto ferroviario de Koralm entre Lavanttal y Jauntal (Austria)	Obra Civil	Europa	69,9
Contrato de cinco años y medio para los servicios de mantenimiento integral de la red de distribución de agua y de tratamiento de aguas de la compañía Yarra Valley Water en Melbourne (Australia)	Obra Civil	Asia Pacífico	66,1
Diseño y construcción del nuevo instituto West Clermont en Cincinnati (Ohio, Estados Unidos)	Edificación	América	65,1
Proyecto para el desarrollo de un edificio de oficinas en Praga (República Checa)	Edificación	Europa	65,0
Obras de reparación de puentes de la autopista interestatal I-25 sobre Ilex Street y reconstrucción del tramo de la carretera en Pueblo (Colorado, Estados Unidos)	Obra Civil	América	63,4
Construcción de aera de embarque temporal y control de seguridad en la terminal 1 del aeropuerto de San Francisco (Estados Unidos)	Edificación	América	60,6
Obras de rehabilitación y mejora de la autopista interestatal I-5 en el tramo de la intersección de la avenida Genesee en San Diego (California, Estados Unidos)	Obra Civil	América	56,8
Obras de renovación y ampliación del Centro de Health Innovations de la Northern Kentucky University (Estados Unido)	Edificación	América	56,2
Edificación de las oficinas centrales de Brenntag en Essen (Alemania)	Edificación	Europa	54,4
Construcción de un complejo hotelero y de ocio en la ciudad de Arica (Chile)	Edificación	América	53,3
Obras de reparación y mejora del Puente Mathis (Nueva Jersey, Estados Unidos)	Obra Civil	América	50,4
Obras para la construcción de la carretera SR-429 , así como puentes y otras infraestructuras asociadas (Florida, Estados Unidos)	Obra Civil	América	50,0
Proyecto para la construcción de una nueva estación de bombeo de agua en Washington D.C. (Estados Unidos)	Obra Civil	América	49,8
Diseño y construcción del proyecto para la reparación y mejora del Viaducto Alaskan Way en Seattle (Estado Unidos)	Obra Civil	América	47,4
Obras de ampliación de la autopista interestatal I-5 en la Avenida Pico en San Clemente (California, Estados Unidos)	Obra Civil	América	46,0
Obras de reparación y mejora de cinco estaciones de metro en el distrito de Brooklyn (Nueva York, Estados Unidos)	Obra Civil	América	42,6
Obras de remodelación y mejora de la planta de tratamiento de agua de Bowery Bay (Nueva York, Estados Unidos)	Obra Civil	América	40,6
Obras de la estación de bombeo de aguas residuales "Agua Hedionda" (California, Estados Unidos)	Obra Civil	América	40,2
Edificación de la torre de oficinas HighRiseOne en Munich (Alemania)	Edificación	Europa	36,1
Diferentes actuaciones en el puente de Cádiz (España)	Obra Civil	Europa	35,1
Ampliación a seis carriles de la carretera SR-8 (I-10) entre Escambia Bay Bridge y zona este de la SR 281 (Avalon Boulevard) (Florida, Estados Unidos)	Obra Civil	América	34,4
Trabajos de renovación y mejora en el estadio de Alamodome en San Antonio (Texas, Estados Unidos)	Edificación	América	33,7

Proyecto	Tipo de Proyecto	Región	€ mn
Obras de ampliación y mejora de la carretera SR-15 (Florida, Estados Unidos)	Obra Civil	América	33,1
Construcción del museo y el monumento a los veteranos de Columbus (Ohio, Estados Unidos)	Edificación	América	32,0
Trabajos de obra civil y edificación para la construcción de una marina para embarcaciones de lujo en el Puerto de Barcelona.(España)	Obra Civil	Europa	30,0
Ampliación del Centro de Ciencia de la Universidad Estatal de Kent en Ohio (Estados Unidos)	Edificación	América	29,7
Construcción e instalación de infraestructuras en el área industrial de Kizad en Abu Dhabi (Emiratos Árabes Unidos)	Obra Civil	Asia Pacífico	29,3
Construcción de tramo de la carretera de circunvalación de Segovia (España)	Obra Civil	Europa	28,0
Obras para la construcción de la carretera Ruta Nacional nº 7 entre Sand Andrés de Giles y Junin (Argentina)	Obra Civil	América	24,5
Redacción de proyectos, construcción y explotación de las actuaciones necesarias para la depuración de aguas residuales de la zona 03 de Aragón (Huesca, España)	Obra Civil	Europa	24,2
Obras de renovación y mejora en en la línea ferroviaria Bobadilla-Granada en una longitud aproximada de 27 km en los tramos de Loja, Huetor-Tajar, Villanueva de Mesía e Illora (Granada, España)	Obra Civil	Europa	23,9
Revestimiento del centro de exhibiciones de Rhein-Main-Hallen (Alemania)	Edificación	Europa	22,9
Construcción del nuevo puente Ardleigh Green Bridge en Londres (Reino Unido)	Obra Civil	Europa	20,5
Trabajos de vía para las cocheras e instalaciones de mantenimiento de la extensión de la línea de metro "Silver Line", hasta el aeropuerto Dulles (Washington, Estados Unidos)	Obra Civil	América	19,6
Edificación de las instalaciones de investigación y desarrollo de BMW (Alemania)	Edificación	Europa	19,4
Obras de mejora de la carretera entre Concepción y Chiguayante (Chile)	Obra Civil	América	19,0
Obras de acondicionamiento del interior del edificio Torre de Madrid en Plaza España (Madrid, España)	Edificación	Europa	19,0
Construcción de 272 viviendas en el Parque Avellaneda en Buenos Aires (Argentina)	Edificación	América	16,2
Edificación de 199 viviendas en Valdebebas (Madrid, España)	Edificación	Europa	16,0
Edificación del nuevo Centro Comercial Costco en Getafe (Madrid, España)	Edificación	Europa	16,0

4.4.2 Servicios Industriales

Proyecto	Tipo de Proyecto	Región	€ mn
Suministro y montaje de instalaciones electromecánicas de 3 subestaciones eléctricas en Dahrán (Arabia Saudí)	Instalaciones Especializadas	Asia Pacifico	164,0
Proyecto de ingeniería, suministro, construcción e instalación de la plataforma petrolífera de perforación PP-Teckel-A (México)	Proyectos Integrados	América	135,0
Mantenimiento de las instalaciones de energía de tracción, línea aérea de contacto, subestaciones eléctricas y sistemas asociados de las líneas de alta velocidad para ADIF en España.	Instalaciones Especializadas	Europa	70,6
Construcción del ciclo combinado Valle de México II con una potencia instalada de 625MW (México)	Proyectos Integrados	América	58,0
Proyecto de la subestación Chimalpa Dos consistente en la construcción e instalación de 2 líneas de transmisión y una subestación en el estado de México (México)	Instalaciones Especializadas	América	49,3
Gestión de servicios del alumbrado público del ayuntamiento de Puerto Rosario (Fuerteventura, España)	Sistemas de Control	Europa	43,1
Instalaciones mecánicas, eléctricas y de fontanería de la nueva terminal del aeropuerto de Argel (Argelia)	Instalaciones Especializadas	África	37,3
Proyecto EPC para la construcción del parque eólico Pastorel con una potencia instalada de 48MW (Uruguay)	Proyectos Integrados	América	23,6
Trabajos para la conexión del parque eólico de Renaico en Chile	Instalaciones Especializadas	América	18,8
Trabajos para la conexión eléctrica de parque fotovoltaico en Chile	Instalaciones Especializadas	América	15,7
Mantenimiento integral de los centro de procesamiento de datos del BBVA (Madrid, España)	Instalaciones Especializadas	Europa	15,0
Diseño, suministro y construcción de línea eléctrica subterránea en la Planicie (Perú)	Instalaciones Especializadas	América	14,6
Ampliación de la línea 2 del Metro de Tblisi y construcción de la estación en la Universidad (Tblisi, Georgia)	Instalaciones Especializadas	Europa	13,2
Planta Fotovoltaica de 50 MW en Honduras	Proyectos Integrados	América	10,4
Habilitación y montaje de dos tanques de 160 millones de barriles para el almacenamiento de crudo en la refinería de Cochán (Perú)	Proyectos Integrados	América	10,3
Obras de construcción de siete estaciones de regasificación en la zona norte del Perú.	Proyectos Integrados	América	9,6
Canalización y mantenimiento de la red de gas para los JJOO de Río de Janeiro 2015 (Brasil)	Instalaciones Especializadas	América	7,6

4.4.3 Medio Ambiente

Proyecto	Tipo de Proyecto	Región	€ mn
Contrato de recogida de residuos sólidos urbanos en el municipio de Morón (Argentina)	Servicios Urbanos	América	116,4
Renovación del servicio de limpieza de los hospitales Nuestra Señora de la Candelaria, Dr. Negrín y Complejo Materno Insular, y adjudicación del servicio en el Hospital de Lanzarote y dependencias del Hierro y Palma (España)	Mantenimiento integral	Europa	69,7
Contrato para el mantenimiento de los espacios verdes de la ciudad de Buenos Aires (Argentina)	Servicios Urbanos	América	49,3
Contrato con el Ministerio de Defensa para los servicios de limpieza de diferentes instalaciones (España)	Mantenimiento integral	Europa	46,4
Servicio de ayuda a domicilio en la Diputación de Jaén (España)	Mantenimiento integral	Europa	42,3
Servicio de recogida de residuos sólidos urbanos en Montpellier (Francia)	Servicios Urbanos	Europa	34,7
Contrato para la recogida de residuos y limpieza de calles en Burnley Borough Council (Reino Unido)	Servicios Urbanos	Europa	31,6
Servicio de mantenimiento del arbolado público de la ciudad de Buenos Aires (Argentina)	Servicios Urbanos	América	29,6
Contrato de servicio de ayuda a domicilio en la diputación de Málaga (España)	Mantenimiento integral	Europa	22,4
Servicio de mantenimiento de las instalaciones en la Ciudad Financiera del Banco de Santander en Boadilla del Monte y Castellana 42 (Madrid, España)	Mantenimiento integral	Europa	20,8
Servicio de ayuda a domicilio del Ayuntamiento de Málaga (España)	Mantenimiento integral	Europa	20,7
Gestión integral de servicios en edificios de oficinas de Endesa: mantenimiento, limpieza y gestión de espacios (España)	Mantenimiento integral	Europa	20,5
Servicio de recogida de residuos sólidos urbanos en el municipio de Calella (Barcelona, España)	Servicios Urbanos	Europa	18,7
Servicio de limpieza urbana, recogida y transporte de residuos en Terracina (Italia)	Servicios Urbanos	Europa	18,7
Gestión de la residencia de la tercera edad de Cillasana de Mena (Burgos, España)	Mantenimiento integral	Europa	18,5
Prórroga del contrato de limpieza y recogida de Santa Cruz de Tenerife (España)	Servicios Urbanos	Europa	17,5
Prórroga del contrato para la gestión de aguas y residuos en la urbanización de Costa Ballena (Rota, Cádiz, España)	Servicios Urbanos	Europa	17,0
Contrato de limpieza planta PSA en Vigo (España)	Mantenimiento integral	Europa	16,7
Recogida de residuos sólidos urbanos con el municipio de Tecate, Baja California (México)	Servicios Urbanos	América	15,3
Explotación de instalaciones de transferencia y eliminación de residuos en la zona noroeste de la Comunidad de Madrid (España)	Tratamiento de Residuos	Europa	15,3
Prestación de servicios de limpieza para Renfe (España)	Mantenimiento integral	Europa	15,0

AVISO LEGAL

El presente documento contiene manifestaciones de futuro sobre intenciones, expectativas o previsiones del Grupo ACS o de su dirección a la fecha de realización del mismo, que se refieren a diversos aspectos, entre otros, a la base de clientes y a su evolución, al crecimiento de las distintas líneas de negocio y al del negocio global, a la cuota de mercado, a los resultados del Grupo ACS y a otros aspectos relativos a la actividad y situación de la misma. Las manifestaciones de futuro o previsiones contenidas en este documento pueden ser identificadas, en determinados casos, por la utilización de palabras como «expectativa», «anticipación», «propósito», «creencia» o de un lenguaje similar, o de su correspondiente forma negativa, o por la propia naturaleza de predicción que tienen las cuestiones referidas a estrategias, planes o intenciones.

Estas manifestaciones de futuro o previsiones no constituyen, por su propia naturaleza, garantías de un futuro cumplimiento, encontrándose condicionadas por riesgos, incertidumbres y otros factores relevantes, que podrían determinar que los desarrollos y resultados finales difieran materialmente de los puestos de manifiesto en estas intenciones, expectativas o previsiones.

ACS, Actividades de Construcción y Servicios, S.A. no se obliga a informar públicamente del resultado de cualquier revisión que pudiera realizar de estas manifestaciones para adaptarlas a hechos o circunstancias posteriores a esta presentación, incluidos, entre otros, cambios en el negocio de la Compañía, en su estrategia de desarrollo de negocio o cualquier otra posible circunstancia sobrevenida. Lo expuesto en esta declaración debe ser tenido en cuenta por todas aquellas personas o entidades que puedan tener que adoptar decisiones o elaborar o difundir opiniones relativas a valores emitidos por el Grupo ACS y, en particular, por los analistas e inversores que manejen el presente documento. Se invita a todos ellos a consultar la documentación e información pública comunicada o registrada por el Grupo ACS ante las entidades de supervisión de mercados de valores más relevantes y, en particular, ante la Comisión Nacional del Mercado de Valores.

Este documento contiene información financiera elaborada de acuerdo con las Normas Internacionales de Información Financiera (NIIF). Se trata de una información no auditada, por lo que no se trata de una información definitiva, que podría verse modificada en el futuro.

Dirección General Corporativa
Relación con Inversores

ACS, Actividades de Construcción y Servicios S.A.

Av. Pío XII, 102
28036 Madrid
+ 34 91 343 92 39
irgrupoacs@grupoacs.com
www.grupoacs.com