



Enero – Septiembre 2022

Informe de Resultados

4 de noviembre de 2022

# Índice

1	Actividades destacadas del periodo .....	3
1.1	Introducción .....	4
1.2	Resumen de información financiera y de explotación.....	7
2	Actividades mas destacadas del periodo.....	9
3	Presentación de la información financiera .....	13
3.1	Indicadores de resultados alternativos.....	14
3.2	Gastos de ejecución del programa de ahorro de costes .....	15
4	Principales riesgos financieros y política de cobertura.....	17
4.1	Riesgo derivado de los tipos de cambio .....	18
4.2	Riesgo derivado de los tipos de interés .....	19
4.3	Riesgo relacionado con la evolución de las acc. propias .....	19
5	Cuenta de resultados del Grupo.....	20
5.1	Ingresos ordinarios .....	22
5.2	Costes operativos del grupo .....	28
5.3	EBITDA y beneficio de explotación .....	30
5.4	Gastos financieros netos .....	31
5.5	Gasto por impuestos .....	31
5.6	Beneficio/pérdida del periodo. Beneficio/pérdida ajustado .....	32
6	Otros datos financieros .....	35
6.1	Estado de posición financiera (resumido) .....	36
6.2	Flujos de efectivo del Grupo.....	39
7	Información para inversores.....	42
7.1	Capital suscrito. Estructura accionarial.....	43
7.2	Evolución del precio de la acción en 2022.....	43
7.3	Remuneración a los accionistas.....	44
8	Anexo.....	45
8.1	Glosario de términos .....	45
8.2	Descripciones de productos .....	46

# 1 Actividades destacadas del periodo



## 1.1 Introducción

- Los **ingresos de Distribución Aérea** alcanzaron los 573,1 millones de euros, 1,8 pp más que en el trimestre anterior y un 80,7% de los ingresos del tercer trimestre de 2019. Las **reservas de Distribución Aérea** ascendieron a 99,8 millones, lo que supone un 71,7% de la cifra correspondiente al tercer trimestre de 2019 y 3,5 pp menos que en el trimestre anterior. La evolución de los ingresos se vio favorecida por la expansión del ingreso por reserva.
- Los **ingresos de Soluciones Tecnológicas para la Industria Aérea** alcanzaron los 439,7 millones de euros, 5,1 pp más que en el trimestre anterior y un 90,5% de los ingresos del tercer trimestre de 2019. En **Soluciones Tecnológicas para la Industria Aérea**, los pasajeros embarcados ascendieron a 459,1 millones, cifra que supone una mejora de 5,9 pp frente al trimestre anterior y que equivale al 83,5% del volumen del tercer trimestre de 2019.
- Los **ingresos de Hoteles y Otras Soluciones** alcanzaron los 204,8 millones de euros, 4,8 pp más que en el trimestre anterior y un 99,2% de los ingresos del tercer trimestre de 2019.
- Los **ingresos del Grupo** alcanzaron los 1.217,6 millones de euros, 3,6 pp más que en el trimestre anterior y un 86,8% de los ingresos del tercer trimestre de 2019.
- El **EBITDA** se situó en 450,4 millones de euros, 4,0 pp más que en el trimestre anterior (excluyendo la ayuda financiera<sup>1</sup> recibida en el segundo trimestre) y un 79,5% del nivel del tercer trimestre de 2019.
- El **beneficio ajustado**<sup>2</sup> se situó en 219,6 millones de euros, 5,0 pp más que en el trimestre anterior (excluyendo la ayuda financiera<sup>1</sup> recibida en el segundo trimestre) y un 68,0% de la cifra del tercer trimestre de 2019.
- El **flujo de efectivo disponible**<sup>3</sup> fue de 320,5 millones de euros, o 323,9 millones de euros excluyendo los gastos de ejecución asumidos en relación con los programas de ahorro de costes<sup>4</sup>.
- A 30 de septiembre de 2022, la **deuda financiera neta**<sup>5</sup> era de 2.387,4 millones de euros (1,6 veces el EBITDA de los últimos doce meses<sup>5</sup>).

En el tercer trimestre de 2022, a medida que la industria aérea fue avanzando en su recuperación, nuestros ingresos, EBITDA y beneficio ajustado continuaron elevándose y mejorando secuencialmente con respecto al trimestre anterior. En el tercer trimestre, los

---

<sup>1</sup> Los resultados del segundo trimestre de 2022 se vieron favorecidos por una ayuda financiera no reembolsable, recibida en el segundo trimestre de 2022, por importe de 51,2 millones de euros antes de impuestos (38,9 millones de euros después de impuestos). Excluyendo esta ayuda financiera, en el segundo trimestre de 2022 el EBITDA y el beneficio ajustado se redujeron un 75,5% y un 63,0%, respectivamente, con respecto al mismo periodo de 2019. Véase la sección 5.2.2 para obtener más información.

<sup>2</sup> Excluido el efecto neto de impuestos de las siguientes partidas: (i) los efectos contables derivados de la asignación de precio de adquisición (PPA) y las pérdidas por deterioro del inmovilizado, (ii) las diferencias positivas / (negativas) de cambio no operativas, y (iii) otros efectos no recurrentes.

<sup>3</sup> Definido como EBITDA menos la inversión en inmovilizado más variaciones en el capital circulante menos los impuestos pagados menos las comisiones financieras e intereses pagados.

<sup>4</sup> En 2021 se completó el programa de ahorro de costes, anunciado en 2020. Los costes relacionados con la ejecución de este programa se asumieron en 2020 y 2021 y no se esperan más costes en 2022. A finales de 2021, estaban pendientes de pago costes por valor de 46,7 millones de euros, de los cuales se abonaron 27,4 millones de euros en los primeros nueve meses de 2022 (3,4 millones de euros en el tercer trimestre). Véase la sección 3.2 para obtener más información.

<sup>5</sup> Según la definición de los contratos de financiación.

ingresos del grupo Amadeus alcanzaron el 86,8% de su nivel de 2019, lo que supone 3,6 pp más que el trimestre anterior, gracias a la mejoría de los ingresos en todos los segmentos. El EBITDA de Amadeus se situó en el 79,5% de la cifra del mismo trimestre de 2019 al mejorar 4,0 pp frente al segundo trimestre (excluyendo el efecto positivo en el EBITDA derivado de la ayuda financiera no reembolsable recibida el trimestre anterior). A su vez, el beneficio ajustado aumentó hasta el 68,0% de su nivel de 2019 tras incrementarse 5,0 pp con respecto al segundo trimestre (excluyendo el efecto de la ayuda financiera mencionado anteriormente).

Los resultados financieros de Amadeus en el tercer trimestre sostuvieron una generación de flujo de efectivo disponible de 320,5 millones de euros (323,9 millones de euros descontando los gastos de ejecución del plan de ahorro de costes 2020/2021 abonados durante el trimestre<sup>4</sup>). Nuestro apalancamiento siguió descendiendo y se situó en 1,6 veces el EBITDA de los últimos doce meses<sup>5</sup> a 30 de septiembre de 2022, con lo que se aproximó a nuestra horquilla objetivo de 1,0-1,5 veces.

Por segmentos, en el tercer trimestre de 2022 los ingresos de Distribución Aérea se situaron en el 80,7% de los niveles del tercer trimestre de 2019, 1,8 pp más que los ingresos comunicados en el segundo trimestre. Los ingresos en el tercer trimestre estuvieron marcados por la evolución de las reservas, que alcanzaron el 71,7% de los niveles del tercer trimestre de 2019, gracias al comportamiento del sector durante el periodo, reforzado por el incremento de nuestra cuota de mercado. En el trimestre, Asia-Pacífico fue la región que registró la mayor mejora de los volúmenes frente al trimestre anterior. Por otro lado, nuestra mejor región siguió siendo Norteamérica, donde las reservas de Amadeus crecieron un 2,3% frente al mismo trimestre de 2019.

En Distribución Aérea, durante el tercer trimestre de 2022 firmamos 20 nuevos acuerdos o renovaciones de contratos de distribución con compañías como American Airlines y el operador de bajo coste Flyr. También renovamos y ampliamos nuestra alianza de distribución con Lufthansa, de tal forma que a partir del cuarto trimestre de 2022 las aerolíneas pertenecientes a este grupo aéreo alemán pondrán su oferta en formato NDC a disposición de Amadeus Travel Platform.

Los ingresos de Soluciones Tecnológicas para la Industria Aérea mejoraron 5,1 pp en el tercer trimestre de 2022 con respecto al segundo trimestre, hasta alcanzar el 90,5% de los ingresos comunicados por este negocio en el tercer trimestre de 2019. En el periodo, los pasajeros embarcados de Amadeus se situaron en el 83,5% de la cifra del tercer trimestre de 2019, 5,9 pp más que el comportamiento del trimestre anterior. Por regiones, las mayores mejoras de nuestros volúmenes frente al trimestre anterior se produjeron en Norteamérica, Oriente Medio y África y Asia-Pacífico. Norteamérica siguió anotándose un crecimiento positivo durante el trimestre con respecto a 2019 (crecimiento del 21,1% de los pasajeros embarcados frente a 2019), gracias (i) al crecimiento orgánico positivo de los pasajeros embarcados y (ii) a la contribución al número de pasajeros embarcados de las migraciones de aerolíneas, principalmente Air Canada, que completó el proceso a finales de 2019.

En Soluciones Tecnológicas para la Industria Aérea, seguimos ampliando la base de clientes de nuestros sistemas de gestión del pasaje (PSS). En octubre, Bamboo Airways escogió a Amadeus

como su socio tecnológico de última generación e implementará la solución PSS Amadeus Altéa, además de soluciones para la gestión de ingresos y la experiencia digital. Además, seguimos formalizando acuerdos de venta incremental durante el trimestre, como los firmados con Korean Air, All Nippon Airways, Mauritania Airlines International, MIAT Mongolian Airlines, y Arajet.

En el tercer trimestre de 2022, los ingresos del área de Hoteles y Otras Soluciones alcanzaron 99,2% de los niveles del tercer trimestre de 2019, tras incrementarse 4,8 pp con respecto a la evolución mostrada el trimestre anterior. El área de Hoteles, que genera la mayor parte de los ingresos dentro de este segmento, se benefició durante el trimestre del aumento de los volúmenes (reservas y clics en redes sociales) y de las implementaciones en nuevos clientes en toda la cartera.

## 1.2 Resumen de información financiera y de explotación

<b>Principales indicadores de negocios (millones de euros)</b>	<b>Jul-Sep 2022</b>	<b>Jul-Sep 2021<sup>1</sup></b>	<b>Var. vs. 3T'21</b>	<b>Var. vs. 3T'19</b>
<b>Indicadores operativos (en millones)</b>				
Reservas aéreas a través de agencias	99,8	57,9	72,5%	(28,3%)
Pasajeros embarcados	459,1	270,8	69,5%	(16,5%)
<b>Resultados financieros</b>				
Ing. Distribución aérea	573,1	300,4	90,8%	(19,3%)
Ing. Soluciones Tecnológicas ind.aérea	439,7	294,6	49,3%	(9,5%)
Ing. Hoteles y Otras soluciones	204,8	144,2	42,1%	(0,8%)
<b>Ingresos ordinarios</b>	<b>1.217,6</b>	<b>739,1</b>	<b>64,7%</b>	<b>(13,2%)</b>
<b>EBITDA</b>	<b>450,4</b>	<b>206,7</b>	<b>118,0%</b>	<b>(20,5%)</b>
Margen de EBITDA (%)	37,0%	28,0%	9,0 p.p.	(3,4 p.p.)
Beneficio (pérdida) periodo	202,7	9,0	n.m.	(30,6%)
Beneficio (pérdida) ajustada <sup>2</sup>	219,6	23,8	823,6%	(32,0%)
Ganan. por acción ajustada (euros) <sup>3</sup>	0,49	0,05	830,3%	(34,8%)
<b>Flujo de efectivo</b>				
Inversiones en inmovilizado	145,5	98,8	47,3%	(16,4%)
Flujo de caja libre <sup>4</sup>	320,5	83,6	283,4%	(12,7%)
<b>Endeudamiento<sup>5</sup></b>				
	<b>Sep 30,2022</b>	<b>Dic 31,2021</b>	<b>Variación</b>	
Deuda financiera neta	2.387,4	3.048,7	(661,3)	
Deuda Financiera neta/ EBITDA LTM	1,6x	5,1x		

<sup>1</sup>Cifras de 2021 ajustadas para excluir los gastos de 3,4 millones de euros (2,5 millones de euros después de impuestos) asumidos en el tercer trimestre de 2021 en relación con la ejecución del programa de ahorro de costes anunciado en 2020. Véase la sección 3.2 para obtener más información.

<sup>2</sup> Excluido el efecto neto de impuestos de las siguientes partidas: (i) los efectos contables derivados de la asignación de precio de adquisición (PPA) y las pérdidas por deterioro del inmovilizado, (ii) las diferencias positivas / (negativas) de cambio no operativas, y (iii) otros efectos no recurrentes.

<sup>3</sup> Ganancias por acción correspondientes al beneficio ajustado atribuible a la sociedad dominante.

<sup>4</sup> Definido como EBITDA menos la inversión en inmovilizado más variaciones en el capital circulante menos los impuestos pagados menos las comisiones financieras e intereses pagados.

<sup>5</sup> Según la definición de nuestros contratos de financiación.

<b>Principales indicadores de negocios (millones de euros)</b>	<b>Ene-Sep 2022<sup>1</sup></b>	<b>Ene-Sep 2021<sup>2</sup></b>	<b>Var. vs. Ene-Sep'21</b>	<b>Var vs. Ene-Sep'19</b>
<b>Indicadores operativos</b>				
Reservas aéreas a través de agencias	300,7	138,7	116,8%	(32,7%)
Pasajeros embarcados (m)	1.119,8	563,0	98,9%	(25,2%)
<b>Resultados financieros</b>				
Ing. Distribución aérea	1.610,9	717,7	124,5%	(28,6%)
Ing. Soluciones Tec. Para la ind. aérea	1.154,5	763,8	51,2%	(16,2%)
Ing. Hoteles y Otras soluciones	552,0	378,7	45,8%	(6,9%)
<b>Ingresos ordinarios</b>	<b>3.317,4</b>	<b>1.860,2</b>	<b>78,3%</b>	<b>(21,6%)</b>
<b>EBITDA</b>	<b>1.242,1</b>	<b>405,7</b>	<b>206,2%</b>	<b>(29,1%)</b>
Margen de EBITDA (%)	37,4%	21,8%	15,6 p.p.	(4,0 p.p.)
<i>Margen de EBITDA excl. ayuda 2T22 (%)<sup>1</sup></i>	<i>35,9%</i>	<i>21,8%</i>	<i>14,1 p.p.</i>	<i>(5,5 p.p.)</i>
Beneficio (pérdida) periodo	521,1	(121,3)	n.m.	(41,2%)
Beneficio (pérdida) ajustada <sup>3</sup>	561,5	(83,0)	n.m.	(43,1%)
Ganan. por acción ajustada (euros) <sup>4</sup>	1,25	(0,18)	n.m.	(45,5%)
<b>Flujo de efectivo</b>				
Inversiones en inmovilizado	402,4	313,0	28,6%	(26,0%)
Flujo de caja libre <sup>5</sup>	627,9	(38,3)	n.m.	(22,4%)

<sup>1</sup>Los resultados y el flujo de efectivo disponible de 2022 se vieron favorecidos por una ayuda financiera no reembolsable, recibida en el segundo trimestre de 2022, por importe de 51,2 millones de euros antes de impuestos (38,9 millones de euros después de impuestos). Excluyendo esta ayuda, en los primeros nueve meses de 2022 frente al mismo periodo de 2019, el EBITDA se redujo un 32,0%; el beneficio, un 45,6%; el beneficio ajustado, un 47,1%; y el BPA ajustado, un 49,3%. Por su parte, el flujo de efectivo disponible ascendió a 576,7 millones de euros, o 604,1 millones excluyendo los gastos de ejecución asumidos en relación con el programa de ahorro de costes. Excluyendo la ayuda, el margen de EBITDA de los primeros nueve meses de 2022 fue de 35,9%. Véase la sección 5.2.2 para obtener más información.

<sup>2</sup>Cifras de 2021 ajustadas para excluir los gastos de 22,8 millones de euros (16,4 millones de euros después de impuestos) asumidos en los primeros nueve meses de 2021 en relación con la ejecución del programa de ahorro de costes anunciado en 2020. Véase la sección 3.2 para obtener más información.

<sup>3</sup>Excluido el efecto neto de impuestos de las siguientes partidas: (i) los efectos contables derivados de la asignación de precio de adquisición (PPA) y las pérdidas por deterioro del inmovilizado, (ii) las diferencias positivas / (negativas) de cambio no operativas, y (iii) otros efectos no recurrentes.

<sup>4</sup>Ganancias por acción correspondientes al beneficio ajustado atribuible a la sociedad dominante.

<sup>5</sup>Definido como EBITDA menos la inversión en inmovilizado más variaciones en el capital circulante menos los impuestos pagados menos las comisiones financieras e intereses pagados.



## 2 Actividades más destacadas del periodo



## Distribución Aérea

- Durante el tercer trimestre de 2022, firmamos 20 nuevos acuerdos o renovaciones de contratos de distribución, lo que coloca en 49 en total de firmas en el acumulado anual, entre ellas American Airlines.
- También renovamos y ampliamos nuestra alianza de distribución con el grupo Lufthansa. A partir del cuarto trimestre de 2022, las interfaces compatibles con NDC de Amadeus distribuirán la oferta en formato NDC de las aerolíneas del grupo Lufthansa, que comprende precios continuos y una amplia gama de servicios complementarios.
- La aerolínea de bajo coste noruega Flyr utilizará Amadeus Ticketless Access, nuestra solución para operadores de bajo coste e híbridos que permite una integración completa con los procesos y flujos de reserva de las agencias de viajes.
- Durante el trimestre, Jamal Travel Agency, con sede en los Emiratos Árabes Unidos, firmó un contrato plurianual para implantar Amadeus Selling Platform Connect, Amadeus B2B Wallet, Amadeus Value Hotels y otras soluciones.
- Nuestro negocio de empresas mantuvo su dinámica positiva durante el tercer trimestre, tanto en lo que se refiere a nuevos clientes como a nuevas ofertas disponibles. El proveedor para el sector de la automoción Dräxlmaier Group implantará Cytric Travel en 13 países, comenzando por su sede en Alemania. La multinacional de consultoría e ingeniería de construcción Egis firmó en octubre para utilizar Cytric Easy y, de este modo, conseguir un proceso de reserva de viajes fluido para sus 16.000 empleados de todo el mundo. Egis es usuaria de Amadeus Cytric Travel & Expense desde 2017.
- Nos asociamos con Karhoo para integrar prestaciones de reserva de taxi en Cytric, de tal forma que nuestros usuarios ahora pueden realizar trayectos en este modo de transporte con reserva previa o a demanda en más de 1.000 ciudades de todo el mundo. Eso ayudará a los clientes corporativos a reducir costes y a atender mejor a sus viajeros durante sus desplazamientos.
- En octubre, anunciamos que Rappi, la superaplicación más famosa de Latinoamérica, con 30 millones de usuarios y una cobertura que abarca 250 ciudades en nueve países, escogió Amadeus Travel Platform para impulsar su crecimiento en el sector turístico.

## Soluciones Tecnológicas para la Industria Aérea (Air IT Solutions)

- Al cierre del mes de septiembre, 211 aerolíneas tenían contratada alguna de las dos plataformas de gestión de pasajeros (PSS) de Amadeus (Altéa o New Skies) y 202 habían migrado a una de ellas.
- En octubre, Bamboo Airways seleccionó a Amadeus como su socio tecnológico de última generación. La aerolínea implantará la solución PSS Amadeus Altéa, además de soluciones para la gestión de ingresos y la experiencia digital.
- Mantuvimos el énfasis en los esfuerzos comerciales y firmamos acuerdos de venta incremental durante el trimestre. Korean Air escogió Amadeus Customer Loyalty Suite para gestionar su programa de fidelización Skypass. All Nippon Airways ha contratado Amadeus Anytime Merchandising, cuyas funciones contribuyen a mejorar la definición, el despliegue, el seguimiento y los cambios de las estrategias de merchandizing de las aerolíneas en tiempo real. Mauritania Airlines International ha contratado Segment Revenue Management para elevar al máximo los beneficios optimizando la asignación del inventario de plazas. MIAT Mongolian

Airlines ha contratado Amadeus Altéa NDC, que permite a las compañías aéreas distribuir ofertas avanzadas.

- En septiembre, la nueva aerolínea de bajo coste dominicana Arajet seleccionó Kambr, el sistema de gestión de ingresos que adquirimos recientemente.

### Soluciones tecnológicas para aeropuertos (Airport IT)

- Ampliamos la cartera de clientes de nuestras soluciones tecnológicas para aeropuertos en diferentes regiones. En Norteamérica, el Aeropuerto Internacional de Palm Springs contrató Amadeus Common Use Service (ACUS). El Aeropuerto Internacional de Wilmington también contrató ACUS, así como Amadeus Flight Information Display System.
- En cuanto a las ventas incrementales, el Aeropuerto Internacional Hancock de Siracusa, que ya era cliente de ACUS, contrató Amadeus Operational Data Base, Amadeus Fixed Resource Management System y Amadeus Flight Information Display System. El Aeropuerto Internacional de Sacramento, que ya era cliente de nuestras soluciones biométricas, contrató Amadeus Flight Information Display System.

### Hoteles y Otras Soluciones

#### Hoteles

- Continuamos incrementando nuestra base de clientes en Tecnología para Hoteles. Durante el trimestre, Preferred Hotels & Resorts, que posee una cartera de más de 700 hoteles, complejos y residencias en más de 80 países, aprobó el uso en exclusiva de las soluciones Demand360, Agency360+ y Sales & Catering de Amadeus, además de recomendar las soluciones Global Distribution System (GDS), Guest Management y Service Optimization de la compañía.
- Grupo Posadas se ha asociado con Amadeus para crear nuevas páginas web personalizadas en sus 185 hoteles y 9 marcas. La nueva experiencia web, respaldada por los productos iHotelier Booking Engine y Digital Media Campaigns, permite a las marcas del Grupo Posadas conseguir resultados significativos a través de los canales de reserva directa de sus páginas web gracias a promociones de servicios personalizadas y oportunidades de venta incremental.
- El Ministerio de Economía y Turismo de Dubái ha renovado su acuerdo para canales digitales con Amadeus para seguir aprovechando la fuerza de las soluciones de *business intelligence* y los servicios multimedia de Amadeus en su plataforma de promoción turística. De este modo, allana el camino para realizar campañas de marketing omnicanal y personalizadas basadas en los datos de *business intelligence* más completos del sector hotelero.
- TrustedStays, una plataforma británica de alquileres de corta duración, conectará con la solución LinkHotel de Amadeus para ampliar la oferta de alojamiento y la flexibilidad para el segmento corporativo y *bleisure*.
- Firmamos una nueva alianza con Selectour, la red líder de agencias de viajes independientes de Francia, gracias a la cual sus miembros tendrán acceso al contenido de Amadeus Value Hoteles, que ofrece tarifas con pago por adelantado en más de 500.000 hoteles de todo el mundo.

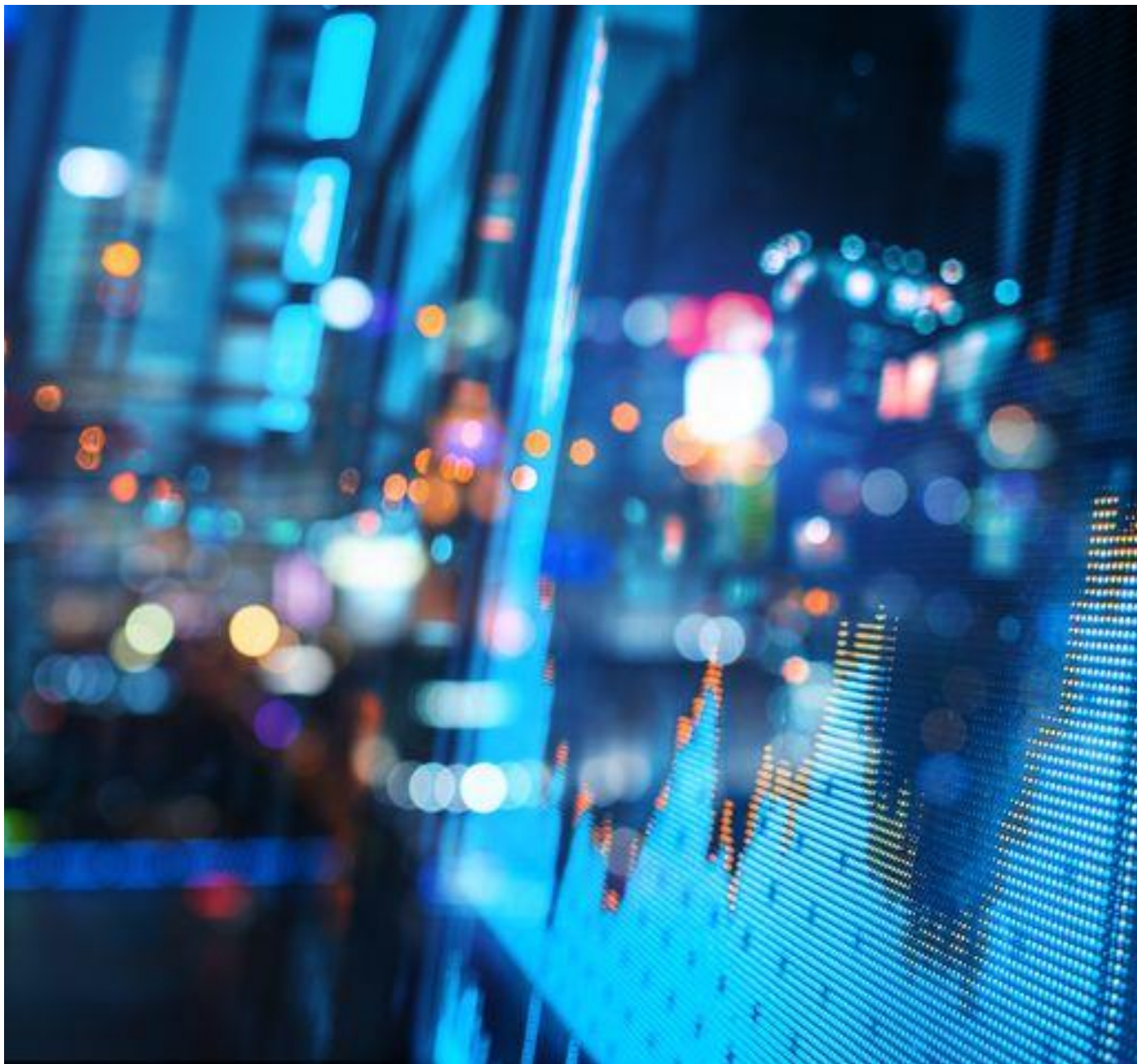
## Pagos

- En septiembre, anunciamos una nueva alianza con Uplift y Fly Now Pay Later para incorporar funciones de pago aplazado a nuestra oferta de servicios de pago. Las aerolíneas, las agencias de viajes y los hoteles pueden añadir fácilmente opciones de pago aplazado a sus canales de venta a través de una única conexión a Amadeus.

## Otros

- En septiembre, la agencia de calificación de riesgos Moody's confirmó su nota a largo plazo "Baa2" de Amadeus y mejoró su perspectiva de negativa a estable.
- En octubre, anunciamos que Sylvain Roy ha sido nombrado Chief Technology Officer de Amadeus en sustitución de Christophe Bousquet, quien se jubilará a finales de año después de 32 años de servicio. Sylvain Roy lleva 16 años en Amadeus y antes de su nombramiento como Chief Technology Officer, estuvo a las órdenes de Christophe Bousquet y trabajó como Head of Technology, Platforms and Engineering.

# 3 Presentación de la información financiera



La información financiera mostrada en este informe ha sido preparada de acuerdo con las Normas Internacionales de Información Financiera (NIIF) y no ha sido sometida a revisión por parte de los auditores.

Algunos importes y cifras incluidos en este informe han sido sujetos a ajustes por redondeo. Cualquier discrepancia que exista en las tablas entre los totales y las sumas de las partidas enumeradas es debida a redondeos.

## 3.1 Indicadores de resultados alternativos

Este documento utiliza indicadores de resultados alternativos no auditados, como el EBITDA, el beneficio de explotación, la deuda financiera neta según nuestro contrato de financiación, el beneficio ajustado y sus ratios correspondientes. Estos indicadores de resultados alternativos se han elaborado de conformidad con las directrices emitidas por la Autoridad Europea de Valores y Mercados (ESMA) para la información regulada publicada a partir del 3 de julio de 2016.

- El EBITDA corresponde al beneficio (pérdida) de explotación más los gastos por depreciación y amortización. En la sección 5.3 se ofrece una conciliación del EBITDA con el beneficio (pérdida) de explotación. El cálculo del beneficio (pérdida) de explotación se muestra en la sección 5.
- El beneficio (pérdida) ajustado se corresponde con el beneficio (pérdida) del periodo después de ajustarlo por: (i) los efectos contables derivados de la asignación de precio de adquisición (PPA) y las pérdidas por deterioro, (ii) las diferencias positivas / (negativas) de cambio no operativas, (iii) los gastos relacionados con la ejecución del programa de ahorro de costes y (iv) otros efectos no operativos de naturaleza no recurrente, tal y como se detalla en la sección 5.6.1.
- La deuda financiera neta según nuestro contrato de financiación se calcula como la deuda corriente y no corriente (según estados financieros), menos el saldo de efectivo y equivalentes, y las inversiones a corto plazo que se consideran activos equivalentes a efectivo en virtud de las condiciones de nuestros contratos de financiación. Todo ello ajustado por los pasivos derivados de arrendamientos operativos y las partidas que no son de deuda (como las comisiones de financiación diferidas y los intereses devengados). En la sección 6.1.1. se ofrece una conciliación con los estados financieros.

Consideramos que estos indicadores de resultados alternativos aportan información útil y pertinente que facilita la comprensión de los resultados de Amadeus y su posición financiera. Estas magnitudes no son estándar y, por tanto, pueden no ser comparables con las presentadas por otras empresas.

Cuando hacemos referencia a nuestra posición competitiva, tenemos en cuenta las reservas aéreas de agencias de viajes que procesamos en relación con la industria, definida esta como el volumen total de reservas áreas que realizan las agencias de viajes a través de los tres principales sistemas de reservas globales (Amadeus, Sabre y Travelport). Excluye las reservas aéreas realizadas directamente a través de los canales de distribución directa de las aerolíneas (oficinas y páginas web), operadores en un único país (principalmente en China, Japón, Rusia y Turquía), otros

consolidadores y aplicaciones de conexión directa entre sistemas de aerolíneas, agencias de viajes, empresas y metabuscadores, que juntos representan un porcentaje importante del sector.

## 3.2 Gastos de ejecución del programa de ahorro de costes

En 2021 completamos nuestro programa de ahorro de costes, anunciado en 2020. Los costes asumidos en relación con la ejecución de este programa desde que se puso en marcha en 2020 ascendieron a 215,6 millones de euros, de los cuales 169,1 millones se asumieron en 2020 y 46,4 millones se asumieron en 2021. De estos costes de ejecución por valor de 215,6 millones de euros, se pagaron 34,1 millones en 2020, 134,8 millones en 2021 y, en 2022, se han pagado 27,4 millones de euros (3,4 millones en el tercer trimestre).

Con ánimo de facilitar la comparación de 2022 con 2021, las cifras de la cuenta de resultados de 2021 reflejadas en la sección 5 se han ajustado para excluir el impacto de los gastos de ejecución del programa de ahorro de costes. Más adelante se ofrece una conciliación entre estos datos y los estados financieros.

En los primeros nueve meses de 2021, asumimos unos gastos de 33,2 millones de euros (7,5 millones en el tercer trimestre) en relación con la ejecución del programa de ahorro de costes. De estos costes, un total de 22,8 millones de euros (16,4 millones después de impuestos) se reconocieron en los epígrafes de Retribuciones a empleados y Otros gastos de explotación de la cuenta de resultados (3,4 millones de euros antes de impuestos, o 2,5 millones de euros después de impuestos en el segundo trimestre) y corresponden principalmente a indemnizaciones por despido. Dentro de la partida de inversiones en inmovilizado del estado de flujos de efectivo, registramos unos costes de ejecución de 10,4 millones de euros en los primeros nueve meses de 2021 (4,1 millones de euros en el tercer trimestre), importe que engloba los costes derivados de edificios e instalaciones. No se asumieron costes relacionados con la ejecución del programa de ahorro de costes en los primeros nueve meses de 2022, ni tampoco esperamos asumir ningún coste en lo que respecta a este programa este año.

En los primeros nueve meses de 2021, asumimos unos gastos de 94,7 millones de euros (19,9 millones en el tercer trimestre) en relación con la ejecución de los programas de ahorro de costes. De estos desembolsos, 10,4 millones de euros se reconocieron en el epígrafe de Gastos capitalizados del estado de flujos de efectivo en los primeros nueve meses de 2021 (4,1 millones de euros en el tercer trimestre). Los 84,3 millones de euros restantes (15,8 millones de euros en el tercer trimestre) se reconocieron en parte en el EBITDA (22,8 millones de euros) y en parte en el epígrafe de Variación del capital circulante (61,6 millones de euros) del estado de flujos de efectivo correspondiente a los primeros nueve meses de 2021 (3,4 millones de euros en el EBITDA y 12,4 millones de euros en Variación del capital circulante en el tercer trimestre).

Cuenta de resultados (millones de euros)	Jul-Sep 2021			Ene-Sep 2021		
	Excl. costes implementación	Costes Implementación	Publicado	Excl. costes implementación	Costes Implementación	Publicado
Ingresos ordinarios	739,1	0,0	739,1	1.860,2	0,0	1.860,2
Coste de los ingresos	(145,2)	0,0	(145,2)	(322,3)	0,0	(322,3)
Retrib. empleados y gastos asimilados	(337,1)	(3,3)	(340,4)	(986,3)	(22,3)	(1.008,6)
Otros gastos de explotación	(50,2)	(0,1)	(50,3)	(145,9)	(0,4)	(146,3)
<b>EBITDA</b>	<b>206,7</b>	<b>(3,4)</b>	<b>203,2</b>	<b>405,7</b>	<b>(22,8)</b>	<b>383,0</b>
Dep.y amortización	(160,3)	0,0	(160,3)	(483,1)	0,0	(483,1)
<b>Benef. (pérdida) de explotación</b>	<b>46,4</b>	<b>(3,4)</b>	<b>43,0</b>	<b>(77,4)</b>	<b>(22,8)</b>	<b>(100,2)</b>
Gastos financ. netos	(32,0)	0,0	(32,0)	(86,2)	0,0	(86,2)
Otros gastos	(1,4)	0,0	(1,4)	1,7	0,0	1,7
<b>Benef. (perdida) antes de impuestos</b>	<b>13,0</b>	<b>(3,4)</b>	<b>9,6</b>	<b>(161,9)</b>	<b>(22,8)</b>	<b>(184,7)</b>
Gasto por impuesto	(3,7)	1,0	(2,7)	45,3	6,4	51,7
<b>Pérdida/ Benef. después de impuestos</b>	<b>9,4</b>	<b>(2,5)</b>	<b>6,9</b>	<b>(116,6)</b>	<b>(16,4)</b>	<b>(133,0)</b>
Pérdida/ Benef. Emp asociadas y JV	(0,4)	0,0	(0,4)	(4,7)	0,0	(4,7)
<b>Pérdida/Benef. del periodo</b>	<b>9,0</b>	<b>(2,5)</b>	<b>6,5</b>	<b>(121,3)</b>	<b>(16,4)</b>	<b>(137,7)</b>
<b>BPA (€)</b>	<b>0,02</b>	<b>(0,01)</b>	<b>0,01</b>	<b>(0,27)</b>	<b>(0,04)</b>	<b>(0,31)</b>
Pérdida/ Benef. ajustada	23,8	0,0	23,8	(83,0)	0,0	(83,0)
Pérdida/ Benef. Ajust. por acción (€)	0,05	0,00	0,05	(0,18)	0,00	(0,18)



# 4 Principales riesgos financieros y política de cobertura



## 4.1 Riesgo derivado de los tipos de cambio

La compañía presenta su información financiera en euros. Sin embargo, como consecuencia de su actividad y presencia internacional, Amadeus obtiene parte de sus resultados en monedas diferentes del euro. Asimismo, parte de nuestras entradas y salidas de tesorería están denominadas en monedas distintas del euro. Como consecuencia de ello, tanto nuestros resultados como nuestros flujos de efectivo se vieron afectados, de forma positiva o negativa, por las fluctuaciones de los tipos de cambio.

### Exposición a divisas extranjeras

Nuestros ingresos se generan casi totalmente en euros o en dólares estadounidenses (esta segunda moneda representa entre el 40 % y el 50 % de nuestros ingresos totales). Los ingresos generados en divisas distintas del euro o el dólar estadounidense no son significativos.

A su vez, entre el 60% y el 70% de nuestros costes de explotación<sup>6</sup> está denominado en diversas monedas diferentes al euro, incluido el dólar estadounidense, que representa entre el 40% y el 50% de nuestros gastos de explotación. El resto de los gastos de explotación en divisas está denominado en diferentes monedas, las más importantes de las cuales son la libra esterlina, el dólar australiano, la rupia india y el dólar de Singapur. Algunas de estas monedas pueden fluctuar frente al euro de forma similar a como fluctúa el tipo de cambio dólar-euro, y el grado de correlación puede variar a lo largo del tiempo.

### Política de cobertura

El objetivo de Amadeus es reducir la volatilidad generada por las fluctuaciones de los tipos de cambio en sus flujos de efectivo netos denominados en divisas distintas del euro. Nuestra estrategia de cobertura es la siguiente:

- Para gestionar nuestra exposición al dólar estadounidense, disponemos de una cobertura natural gracias a la cual los flujos de efectivo operativos netos generados en esta moneda o en divisas vinculadas se compensan, entre otros elementos, con el pago de deuda denominada en dólares estadounidenses (si procede) y las inversiones e impuestos abonados en EE. UU. Es posible que formalicemos contratos con derivados cuando esta cobertura natural no sea suficiente para cubrir nuestra exposición pendiente.
- También cubrimos varias monedas, como la libra esterlina, el dólar australiano, la rupia india, el real brasileño y la corona sueca y , para las que podríamos formalizar derivados de tipos de cambio con bancos.

Cuando las coberturas en vigor sobre los flujos de explotación se pueden acoger a la contabilidad de coberturas que recogen las NIIF, las ganancias y pérdidas se reconocen en el epígrafe de EBITDA. Nuestros mecanismos de cobertura generalmente se acogen a la contabilidad de coberturas de las NIIF.

---

<sup>6</sup> Incluye coste de los ingresos, retribuciones a empleados y otros gastos de explotación. No incluye los gastos de depreciación y amortización.

Tanto en el tercer trimestre como en los primeros nueve meses de 2022, las fluctuaciones de los tipos de cambio tuvieron un efecto positivo sobre los ingresos y el EBITDA y un efecto negativo sobre los costes, en relación con 2021.

## 4.2 Riesgo derivado de los tipos de interés

Nuestro objetivo es reducir la volatilidad en los flujos netos de intereses. Para ello, Amadeus puede formalizar mecanismos de cobertura de tipos de interés (como *swaps* de tipos de interés, *caps* y *collars*) para cubrir la deuda a tipo variable.

A 30 de septiembre de 2022, el 18% de nuestra deuda financiera total<sup>7</sup> (principalmente en relación con una emisión de eurobonos) estaba sujeta a tipos de interés variables referenciados al Euríbor. En esa fecha, no se había instrumentado ninguna cobertura de tipos de interés.

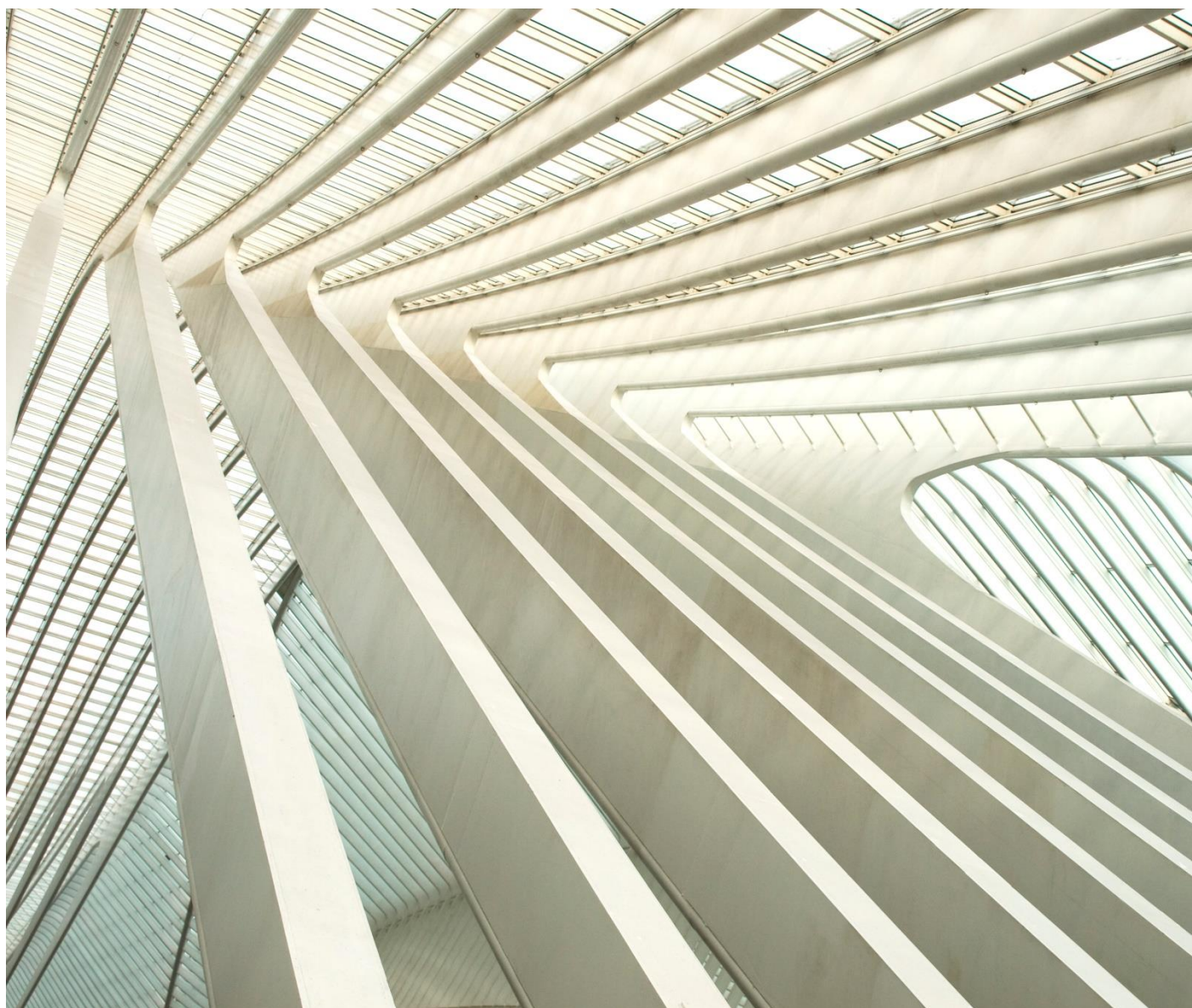
## 4.3 Riesgo relacionado con la evolución de las acciones propias

Amadeus cuenta con tres planes diferentes de remuneración a empleados que se liquidan mediante la entrega de acciones de la compañía. De acuerdo con las normas de estos planes, cuando alcanzan su vencimiento, todos los beneficiarios reciben una cantidad de acciones de Amadeus que, en el caso de los planes en vigor, ascenderá (dependiendo de la evolución de determinadas condiciones de desempeño) a entre un mínimo de 661.000 acciones y un máximo de 1.670.000 acciones, aproximadamente. La intención de Amadeus es hacer uso de esta autocartera para liquidar estos planes a su vencimiento.

---

<sup>7</sup> Según la definición de los contratos de financiación.

# 5 Cuenta de resultados del Grupo



<b>Cuenta de resultados 3T (millones de euros)</b>	<b>Jul-Sep 2022</b>	<b>Jul-Sep 2021<sup>1</sup></b>	<b>Variación vs. 3T'21</b>	<b>Variación vs. 3T'19</b>
<b>Ingresos ordinarios</b>	<b>1.217,6</b>	<b>739,1</b>	<b>64,7%</b>	<b>(13,2%)</b>
Coste de los ingresos	(310,4)	(145,2)	113,8%	(13,9%)
Retribuciones a empleados y gastos asimilados	(386,0)	(337,1)	14,5%	(2,6%)
Otros gastos de explotación	(70,7)	(50,2)	40,9%	(10,1%)
<b>EBITDA</b>	<b>450,4</b>	<b>206,7</b>	<b>118,0%</b>	<b>(20,5%)</b>
Depreciación y amortización	(158,5)	(160,3)	(1,1%)	(23,1%)
<b>Benef. de explotación</b>	<b>291,9</b>	<b>46,4</b>	<b>529,3%</b>	<b>(19,0%)</b>
Gastos financieros netos	(10,2)	(32,0)	(68,1%)	n.m.
Otros ingresos (gastos)	(13,4)	(1,4)	871,3%	n.m.
<b>Beneficio antes de impuestos</b>	<b>268,4</b>	<b>13,0</b>	<b>1.958,5%</b>	<b>(25,8%)</b>
Gasto por impuesto	(64,4)	(3,7)	1.664,4%	(9,7%)
<b>Beneficio después de impuestos</b>	<b>204,0</b>	<b>9,4</b>	<b>2.072,8%</b>	<b>(29,8%)</b>
Beneficio de empresas asociadas y JV	(1,3)	(0,4)	231,7%	n.m.
<b>Benef. (pérdida) del periodo</b>	<b>202,7</b>	<b>9,0</b>	<b>2.151,2%</b>	<b>(30,6%)</b>
<b>Benef. (pérdida) por acción (€)</b>	<b>0,45</b>	<b>0,02</b>	<b>2.191,8%</b>	<b>(33,4%)</b>
<b>Benef. (pérdida) ajustada<sup>2</sup></b>	<b>219,6</b>	<b>23,8</b>	<b>823,6%</b>	<b>(32,0%)</b>
<b>Benef. (pérdida) por acción ajustado (eur)<sup>3</sup></b>	<b>0,49</b>	<b>0,05</b>	<b>830,3%</b>	<b>(34,8%)</b>

<sup>1</sup>Cifras de 2021 ajustadas para excluir los gastos de 3,4 millones de euros (2,5 millones de euros después de impuestos) asumidos en el tercer trimestre de 2021 en relación con la ejecución del programa de ahorro de costes anunciado en 2020. Véase la sección 3.2 para obtener más información.

<sup>2</sup> Excluido el efecto neto de impuestos de las siguientes partidas: (i) los efectos contables derivados de la asignación de precio de adquisición (PPA) y las pérdidas por deterioro del inmovilizado, (ii) las diferencias positivas / (negativas) de cambio no operativas, y (iii) otros efectos no recurrentes.

<sup>3</sup> Ganancias por acción correspondientes al beneficio ajustado atribuible a la sociedad dominante. Cálculo basado en el número medio ponderado de acciones en circulación en el periodo.

<b>Cuenta de resultados Ene-Sep (millones de euros)</b>	<b>Ene-Sep 2022<sup>1</sup></b>	<b>Ene-Sep 2021<sup>2</sup></b>	<b>Variación vs. Ene- Sep'21</b>	<b>Variación vs. Ene- Sep'19</b>
Ingresos ordinarios	3.317,4	1.860,2	78,3%	(21,6%)
Coste de los ingresos	(816,7)	(322,3)	153,4%	(24,6%)
Retribuciones a empleados y gastos asimilados	(1.110,9)	(986,3)	12,6%	(3,3%)
Otros gastos de explotación	(147,7)	(145,9)	1,2%	(40,0%)
<b>EBITDA</b>	<b>1.242,1</b>	<b>405,7</b>	<b>206,2%</b>	<b>(29,1%)</b>
Depreciación y amortización	(476,9)	(483,1)	(1,3%)	(14,5%)
<b>Benef. de explotación</b>	<b>765,1</b>	<b>(77,4)</b>	<b>n.m.</b>	<b>(35,9%)</b>
Gastos financieros netos	(63,8)	(86,2)	(26,0%)	46,3%
Otros ingresos (gastos)	(12,9)	1,7	n.m.	n.m.
<b>Beneficio antes de impuestos</b>	<b>688,5</b>	<b>(161,9)</b>	<b>n.m.</b>	<b>(40,7%)</b>
Gasto por impuesto	(165,2)	45,3	n.m.	(40,8%)
<b>Beneficio después de impuestos</b>	<b>523,2</b>	<b>(116,6)</b>	<b>n.m.</b>	<b>(40,7%)</b>
Beneficio de empresas asociadas y JV	(2,1)	(4,7)	(54,5%)	n.m.
<b>Benef. (pérdida) del periodo</b>	<b>521,1</b>	<b>(121,3)</b>	<b>n.m.</b>	<b>(41,2%)</b>
<b>Benef. (pérdida) por acción (€)</b>	<b>1,16</b>	<b>(0,27)</b>	<b>n.m.</b>	<b>(43,7%)</b>
<b>Benef. (pérdida) ajustada<sup>3</sup></b>	<b>561,5</b>	<b>(83,0)</b>	<b>n.m.</b>	<b>(41,2%)</b>
<b>Benef. (pérdida) por acción ajustado (eur)<sup>4</sup></b>	<b>1,25</b>	<b>(0,18)</b>	<b>n.m.</b>	<b>(45,5%)</b>

<sup>1</sup> En los nueve primeros meses de 2022, los resultados se beneficiaron de una ayuda financiera no reembolsable, recibida en el segundo trimestre de 2022, por valor de 51,2 millones de euros antes de impuestos (38,9 millones de euros después de impuestos), que se contabilizó como una reducción de la partida Otros gastos de explotación. Excluyendo esta ayuda financiera, en los nueve primeros meses de 2022 frente al mismo periodo de 2019, el EBITDA se contrajo un 32,0%; el beneficio, un 45,6%; el beneficio ajustado, un 47,1%; y el BPA ajustado un 49,3%. Véase la sección 5.2.2 para obtener más información.

<sup>2</sup> Cifras de 2021 ajustadas para excluir los gastos de 22,8 millones de euros (16,4 millones de euros después de impuestos) asumidos en el primer semestre de 2021 en relación con la ejecución del programa de ahorro de costes anunciado en 2020. Véase la sección 3.2 para obtener más información.

<sup>3</sup> Excluido el efecto neto de impuestos de las siguientes partidas: (i) los efectos contables derivados de la asignación de precio de adquisición (PPA) y las pérdidas por deterioro del inmovilizado, (ii) las diferencias positivas / (negativas) de cambio no operativas, y (iii) otros efectos no recurrentes.

<sup>4</sup> Ganancias por acción correspondientes al beneficio ajustado atribuible a la sociedad dominante. Cálculo basado en el número medio ponderado de acciones en circulación en el periodo.

## 5.1 Ingresos ordinarios

Los ingresos en el tercer trimestre de 2022 se situaron en 1.217,6 millones de euros, cifra que supone un descenso del 13,2% frente al mismo periodo de 2019. La evolución de los ingresos mejoró en 3,6 pp con respecto al trimestre anterior, gracias al continuo ascenso del crecimiento de los ingresos en todos nuestros segmentos.

- Los ingresos de Distribución Aérea fueron un 19,3% menores que en el tercer trimestre de 2019, lo que supone 1,8 pp más en comparación con los ingresos registrados en el segundo trimestre.
- Los ingresos del área de Soluciones Tecnológicas para la Industria Aérea del tercer trimestre fueron un 9,5% menores que en el mismo periodo de 2019, es decir, 5,1 pp más que la cifra de crecimiento de ingresos registrada en el segundo trimestre.
- El segmento de Hoteles y Otras Soluciones siguió batiendo al conjunto de la industria aérea y sus ingresos solo fueron un 0,8% inferiores a los del tercer trimestre de 2019, mejorando asimismo en 4,8 puntos las tasas de crecimiento del trimestre anterior.

Con respecto a 2021, los ingresos del Grupo en el tercer trimestre aumentaron un 64,7% gracias a los progresos constantes de la industria de los viajes hacia la recuperación plena de la pandemia de COVID-19.

Los ingresos en los primeros nueve meses de 2022 se situaron en 3.317,4 millones de euros, cifra que supone un descenso del 21,6% frente al mismo periodo de 2019. Con respecto a 2021, los ingresos crecieron un 78,3% en los nueve primeros meses, gracias al incremento de la tasa de crecimiento de todos nuestros negocios.

<b>Ingresos del 3T (millones de euros)</b>	<b>Jul-Sep 2022</b>	<b>Jul-Sep 2021</b>	<b>Variación vs. 3T'21</b>	<b>Variación vs. 3T'19</b>
Ingresos de Distribución aérea	573,1	300,4	90,8%	(19,3%)
Ingresos de Soluciones Tecnológicas para la industria Aérea	439,7	294,6	49,3%	(9,5%)
Ingresos de Hoteles y otras Sol.	204,8	144,2	42,1%	(0,8%)
<b>Ingresos ordinarios</b>	<b>1.217,6</b>	<b>739,1</b>	<b>64,7%</b>	<b>(13,2%)</b>

<b>Ingresos de Ene-Sep (millones de euros)</b>	<b>Ene-Sep 2022</b>	<b>Ene-Sep 2021</b>	<b>Variación vs. Ene-Sep'21</b>	<b>Variación vs. Ene-Sep'19</b>
Ingresos de Distribución aérea	1.610,9	717,7	124,5%	(28,6%)
Ingresos de Soluciones Tecnológicas para la industria Aérea	1.154,5	763,8	51,2%	(16,2%)
Ingresos de Hoteles y otras Sol.	552,0	378,7	45,8%	(6,9%)
<b>Ingresos ordinarios</b>	<b>3.317,4</b>	<b>1.860,2</b>	<b>78,3%</b>	<b>(21,6%)</b>

### 5.1.1 Distribución aérea

#### Evolución de las reservas aéreas de Amadeus

<b>3T Reservas aéreas (millones)</b>	<b>Jul-Sep 2022</b>	<b>Jul-Sep 2021</b>	<b>Variación vs. 3T'21</b>	<b>Variación vs. 3T'19</b>
Reservas aéreas de Amadeus	99,8	57,9	72,5%	(28,3%)

<b>Ene-Sep Reservas aéreas (millones)</b>	<b>Ene-Sep 2022</b>	<b>Ene-Sep 2021</b>	<b>Variación vs. Ene- Sep'21</b>	<b>Variación vs. Ene- Sep'19</b>
Reservas aéreas de Amadeus	300,7	138,7	116,8%	(32,7%)

En el tercer trimestre de 2022, las reservas de Amadeus fueron un 28,3% inferiores a las del mismo periodo de 2019, debido a la evolución del sector durante el trimestre y al incremento de la cuota de mercado de la compañía<sup>8</sup>.

En el trimestre, el comportamiento de nuestras reservas aéreas se vio lastrado por (i) un efecto negativo derivado de diferencias en los días laborables en el tercer trimestre de 2022 comparado con el mismo periodo de 2019 (la cantidad de reservas efectuadas cada día de la semana presenta un patrón por el cual la cantidad diaria de reservas efectuadas de lunes a viernes es mayor que la cantidad diaria de reservas efectuadas los sábados y domingos, en el cómputo global), así como (ii) un aumento del nivel de cancelaciones de reservas en el mes de julio, comparado con meses anteriores, a lo que siguió una reducción de ese nivel de cancelaciones en agosto y septiembre. Excluyendo el efecto negativo de la diferencia de días laborales y cancelaciones, la evolución de las reservas de Amadeus en el tercer trimestre fue ligeramente superior a la evolución del segundo trimestre y este comportamiento mejoró mes a mes desde la desaceleración de julio.

En el tercer trimestre, Asia-Pacífico fue la región que registró la mayor mejoría en la evolución de las reservas (frente a 2019) con respecto al trimestre anterior. Norteamérica siguió siendo nuestra mejor región, ya que registró un aumento de las reservas del 2,3% frente a 2019.

En los primeros nueve meses de 2022, las reservas aéreas descendieron un 32,7% frente al mismo periodo de 2019. La mejor región en los nueve primeros meses fue Norteamérica, que creció un 3,4% con respecto a 2019. Norteamérica también fue nuestra mayor región por volumen de reservas, ya que representó el 31,8% de las reservas de Amadeus.

<sup>8</sup> Véase la definición de sector y cuota de mercado en la sección 3.1.



<b>Reservas aéreas (m) Var. vs mismo per.2019</b>	<b>Ene-Mar 2022</b>	<b>Abr-Jun 2022</b>	<b>Jul-Sep 2022</b>	<b>Ene-Sep 2022</b>	<b>% Total Ene-Sep22</b>	<b>% Total Ene-Sep19</b>
Norteamérica	(2,9%)	11,3%	2,3%	3,4%	31,8%	20,7%
Europa Occidental	(56,1%)	(34,3%)	(38,7%)	(44,0%)	27,9%	33,5%
Oriente Medio y África	(35,6%)	(21,0%)	(20,0%)	(25,6%)	13,2%	11,9%
Asia Pacífico	(73,4%)	(46,7%)	(42,2%)	(55,0%)	11,9%	17,8%
Latinoamérica	(34,1%)	(21,0%)	(22,3%)	(25,8%)	7,7%	7,0%
CESE	(47,1%)	(40,9%)	(45,8%)	(44,6%)	7,4%	9,0%
<b>Reservas Aéreas</b>	<b>(43,6%)</b>	<b>(24,8%)</b>	<b>(28,3%)</b>	<b>(32,7%)</b>	<b>100,0%</b>	<b>100,0%</b>

## Ingresos

En el tercer trimestre de 2022, los ingresos de Distribución Aérea se situaron en 573,1 millones de euros, un 19,3% menos que en el tercer trimestre de 2019. Esta evolución de los ingresos de Distribución Aérea estuvo motivada por un menor volumen de reservas que en 2019, efecto compensado en parte por un incremento del 12,6% de los ingresos por reserva en Distribución Aérea. Este incremento de los ingresos por reserva se explica principalmente por (i) varios efectos positivos en los precios (como la inflación y otros ajustes anuales y las renovaciones y nuevos contratos de distribución), (ii) un efecto de tipo de cambio positivo, y (iii) en menor medida, la evolución de otros ingresos, como los ingresos del negocio de empresas y soluciones tecnológicas para agencias de viajes, que registraron tasas de crecimiento superiores a las de reservas aéreas (frente a 2019). Estos efectos se compensaron en parte con un mayor paso de las reservas locales comparado con 2019.

En los primeros nueve meses de 2022, los ingresos de Distribución Aérea se redujeron un 28,6% frente al mismo periodo de 2019 debido a la reducción de los volúmenes de reservas aéreas. A pesar del impacto negativo del mayor peso de las reservas locales con respecto a 2019, los ingresos por reserva de Distribución Aérea se incrementaron en los primeros nueve meses del año, gracias (i) a varios efectos positivos de los precios (como la inflación y otros ajustes anuales, así como la formalización de nuevos acuerdos de distribución o la renovación de otros ya existentes) y a un impacto positivo de los tipos de cambio, y (ii) a las contracciones en numerosas líneas de ingresos a tasas inferiores al descenso de las reservas (como los ingresos de soluciones tecnológicas para distribuidores de viajes y empresas).

	<b>Jul-Sep 2022</b>	<b>Jul-Sep 2019</b>	<b>Variación</b>	<b>Ene-Sep 2022</b>	<b>Ene-Sep 2019</b>	<b>Variación</b>
Ingresos Distribución Aérea (€ millones)	573,1	709,9	(19,3%)	1.610,9	2.257,5	(28,6%)
Ingresos Distribución Aérea/ reserva (€)	5,74	5,10	12,6%	5,36	5,05	6,1%

## 5.1.2 Soluciones Tecnológicas para la Industria Aérea

### Evolución de los Pasajeros embarcados de Amadeus

<b>3T Pasajeros Embarcados (millones)</b>	<b>Jul-Sep 2022</b>	<b>Jul-Sep 2021</b>	<b>Variación vs. 3T'21</b>	<b>Variación vs. 3T'19</b>
Pasajeros embarcados	459,1	270,8	69,5%	(16,5%)

<b>Ene-Sep Pasajeros embarcados (millones)</b>	<b>Ene-Sep 2022</b>	<b>Ene-Sep 2021</b>	<b>Variación vs. Ene- Sep'21</b>	<b>Variación vs. Ene- Sep'19</b>
Pasajeros embarcados	1.119,8	563,0	98,9%	(25,2%)

Los pasajeros embarcados de Amadeus disminuyeron un 16,5% en el tercer trimestre de 2022 comparado con el mismo periodo de 2019, lo que constituye una mejoría de 5,9 pp frente al del segundo trimestre, cuando el descenso frente al periodo comparable de 2019 fue del 22,3%. En el tercer trimestre, todas las regiones (excepto Latinoamérica) registraron mejoras en su evolución frente al trimestre anterior, principalmente Norteamérica, Oriente Medio y África y Asia-Pacífico. Norteamérica siguió anotándose un crecimiento positivo de los pasajeros embarcados durante el trimestre con respecto a 2019 (crecimiento del 21,1% de los pasajeros embarcados frente a 2019), gracias (i) al crecimiento orgánico positivo de los pasajeros embarcados por primera vez desde que comenzó la pandemia, y (ii) a la contribución al número de pasajeros embarcados de las migraciones de aerolíneas, principalmente Air Canada, que completó el proceso a finales de 2019.

En los primeros nueve meses de 2022, el número de pasajeros embarcados de Amadeus fue un 25,2% menor que en el mismo periodo de 2019. Nuestra mejor región durante el año fue Norteamérica, que registró un crecimiento del volumen de pasajeros embarcados del 11,7% frente a 2019. Europa occidental fue la región con más peso al representar el 35,7% del total de pasajeros embarcados de Amadeus.

<b>Pasajeros embarcados(m) Var. vs 2019</b>	<b>Ene-Mar 2022</b>	<b>Abr-Jun 2022</b>	<b>Jul-Sep 2022</b>	<b>Ene-Sep 2022</b>	<b>% Total Ene-Sep22</b>	<b>% Total Ene-Sep19</b>
Europa Occidental	(39,3%)	(16,8%)	(12,4%)	(20,9%)	35,7%	33,8%
Asia Pacífico	(61,6%)	(44,5%)	(37,9%)	(47,6%)	22,3%	31,8%
Norteamérica	1,0%	11,7%	21,1%	11,7%	19,6%	13,1%
Oriente medio y África	(29,2%)	(19,4%)	(8,3%)	(18,3%)	8,3%	7,6%
Europa Central, del Este y del Sur	(21,8%)	(17,0%)	(13,3%)	(16,6%)	7,8%	7,0%
Latinoamérica	(37,3%)	(24,1%)	(25,8%)	(29,2%)	6,3%	6,6%
<b>Pas. embarcados</b>	<b>(39,5%)</b>	<b>(22,3%)</b>	<b>(16,5%)</b>	<b>(25,2%)</b>	<b>100,0%</b>	<b>100,0%</b>

## Ingresos

En el tercer trimestre de 2022, los ingresos del negocio de Soluciones Tecnológicas para la Industria Aérea descendieron un 9,5% frente al mismo periodo de 2019. Esta evolución de los ingresos, que supone una mejora constante frente a los trimestres anteriores, se debió a la caída de los volúmenes de pasajeros de aerolíneas embarcados, en comparación con 2019, como se describe anteriormente, efecto compensado parcialmente por el incremento del 8,3% de los ingresos por pasajero embarcado en el área de Soluciones Tecnológicas para la industria Aérea con respecto a 2019. En los primeros nueve meses del año, los ingresos por pasajero embarcado crecieron un 12,0% con respecto al mismo periodo de 2019, principalmente debido a que varias líneas de ingresos no vinculadas a la evolución de los pasajeros embarcados (como servicios y soluciones tecnológicas para aeropuertos, entre otras) mostraron mayores tasas de crecimiento que los pasajeros embarcados. Los ingresos por pasajero embarcado del área de Soluciones Tecnológicas para la industria Aérea también se vieron afectados por un impacto positivo de los tipos de cambio con respecto a 2019.

	Jul-Sep 2022	Jul-Sep 2019	Vari- ación	Ene-Sep 2022	Ene-Sep 2019	Vari- ación
Ingresos de Sol. Tecnológicas para la Ind. Aérea (€ millones)	439,7	485,8	(9,5%)	1.154,5	1.378,2	(16,2%)
Ingresos de Sol. Tecnológicas para la Ind. Aérea / Pasajero embarcado (€)	0,96	0,88	8,3%	1,03	0,92	12,0%

### 5.1.3 Hoteles y Otras Soluciones

En el tercer trimestre de 2022, los ingresos del área de Hoteles y Otras Soluciones fueron un 0,8% más bajos que en el mismo periodo de 2019, lo que supone 4,8 pp más que la cifra de crecimiento de ingresos del trimestre anterior. Dentro del segmento de Hoteles y Otras Soluciones, Hoteles, que genera la mayor parte de los ingresos, continuó progresando en el tercer trimestre, gracias a la mejora de sus resultados en todas sus líneas de negocio con respecto al trimestre anterior. (i) En el segmento de Tecnología para Hoteles, los ingresos de centrales de reservas, Sales & Event Management y Service Optimization fueron los principales motores de la mejora de la evolución de los ingresos, gracias a los mayores volúmenes y a las implementaciones en clientes. (ii) Los ingresos de *Media and Distribution* consiguieron un crecimiento positivo frente a 2019 por primera vez desde el inicio de la pandemia, gracias a unas tasas de crecimiento más elevadas en transacciones (clics en redes sociales, reservas de hoteles y coches). (iii) Los ingresos de Business Intelligence, que tiene un peso elevado de los ingresos no transaccionales, registraron un mejor comportamiento en el trimestre comparado con el trimestre anterior, gracias a las nuevas implementaciones en clientes. Los ingresos de Hoteles y Otras Soluciones también se vieron afectados positivamente por el tipo de cambio.

## 5.2 Costes operativos del grupo

### 5.2.1 Coste de los ingresos

Estos costes comprenden fundamentalmente: (i) incentivos pagados a los distribuidores de viajes por las reservas realizadas a través de nuestras plataformas de distribución aérea y reservas hoteleras, (ii) comisiones pagadas a distribuidores locales (principalmente en Oriente Medio, Norte de África, India y Corea del Sur), (iii) comisiones pagadas relacionadas con servicios de publicidad y análisis de datos en el área de Hoteles, (iv) comisiones pagadas a las agencias de viajes por el uso de la solución de pagos Amadeus B2B Wallet, y (v) gastos de transmisión de datos relacionados con el mantenimiento de nuestra red informática.

El coste de los ingresos en el tercer trimestre de 2022 se situó en 310,4 millones de euros, cifra que supone un descenso del 13,9% frente al mismo periodo de 2019. En el conjunto de los nueve primeros meses de 2022, el coste de los ingresos cayó un 24,6%. Esta reducción del coste de los ingresos se debió principalmente (i) a la caída de los volúmenes de reservas durante el periodo con respecto a 2019 (como se detalla en la sección 5.1.1.), (ii) a una contracción de los costes variables relacionados con nuestro negocio de hoteles, aunque a tasas inferiores a las reservas de Amadeus, y (iii) a un efecto negativo de los tipos de cambio con respecto a 2019.

### 5.2.2 Retribuciones a los empleados y gastos asimilados y Otros gastos de explotación

En el tercer trimestre de 2022, las partidas de Retribuciones a empleados y Otros gastos de explotación ascendieron a 456,8 millones de euros, un 18,0% más que en 2021. Este crecimiento se debió sobre todo (i) a un aumento del gasto en I+D en comparación con 2021 (del 43,9% en el tercer trimestre, véase la sección 6.2.2), (ii) a un mayor gasto en viajes y formación debido (entre otros factores) a la expansión de la empresa con respecto al año anterior, y (iii) a un efecto negativo de los tipos de cambio.

En los nueve primeros meses del año, las Retribuciones a empleados y Otros gastos de explotación se incrementaron un 11,2% en 2022 con respecto al mismo periodo de 2021. En el segundo trimestre de 2022, Amadeus recibió una ayuda financiera no reembolsable de las autoridades por valor de 51,2 millones de euros para compensar los costes asumidos a consecuencia de la pandemia de COVID-19. Esta cantidad se ha contabilizado como una reducción de la partida Otros gastos de explotación. Excluyendo el efecto de esta ayuda financiera en nuestros costes, la suma de las partidas de Retribuciones a empleados y Otros gastos de explotación creció un 15,7% en los nueve primeros meses de 2022 con respecto a 2021, debido principalmente a (i) el refuerzo de los recursos dedicados a nuestra actividad de I+D (la inversión en I+D creció un 31,4% en los nueve primeros meses de 2022, frente a 2021), (ii) el incremento experimentado por otras partidas de costes (como los viajes y la formación) debido a la expansión de la actividad, y (iii) un impacto negativo derivado de los tipos de cambio. Excluyendo el efecto de esta ayuda financiera y los tipos de cambio, la suma de las partidas de Retribuciones a empleados y Otros gastos de explotación aumentó un 10,9% en los nueve primeros meses de 2022.

<b>3T (millones de euros)</b>	<b>Jul-Sep 2022</b>	<b>Jul-Sep 2021<sup>1</sup></b>	<b>Variación vs. 3T'21</b>	<b>Variación vs. 3T'19</b>
Retribuciones a empleados y gastos asimilados + Otros gastos de explotación	(456,8)	(387,3)	18,0%	(3,9%)

<sup>1</sup> Cifras de 2021 ajustadas para excluir los gastos de 3,4 millones de euros asumidos en el tercer trimestre de 2021 en relación con la ejecución del programa de ahorro de costes anunciado en 2020. Véase la sección 3.2 para obtener más información.

<b>Ene-Sep (millones de euros)</b>	<b>Jan-Sep 2022</b>	<b>Jan-Sep 2021<sup>1</sup></b>	<b>Variación vs. Ene- Sep'21</b>	<b>Variación vs. Ene- Sep'19</b>
Retribuciones a empleados y gastos asimilados + Otros gastos de explotación	(1.258,6)	(1.132,2)	11,2%	(9,8%)
Retribuciones a empleados y gastos asimilados + Otros gastos de explotación excl. ayuda financiera gubernamental <sup>2</sup>	(1.309,8)	(1.132,2)	15,7%	(6,1%)

<sup>1</sup> Cifras de 2021 ajustadas para excluir los gastos de 22,8 millones de euros asumidos en los nueve primeros meses de 2021 en relación con la ejecución del programa de ahorro de costes anunciado en 2020. Véase la sección 3.2 para obtener más información.

<sup>2</sup> Ajustadas para excluir la ayuda financiera de 51,2 millones de euros recibida en el segundo trimestre de 2022.

### 5.2.3 Gastos de depreciación y amortización

En el tercer trimestre de 2022, los gastos por depreciación y amortización se situaron en 158,5 millones de euros, cifra que supone un descenso de 1,8 millones de euros, o un 1,1%, frente al mismo periodo de 2021. En los nueve primeros meses del año, los gastos de depreciación y amortización cayeron un 1,3% con respecto a los nueve primeros meses de 2021, principalmente por una reducción del 1,4% de la depreciación y amortización ordinaria a consecuencia de (i) la contracción del gasto por depreciación, sobre todo a causa de la reducción del hardware en nuestro centro de procesamiento de datos de Erding, efecto compensado en gran parte por (ii) un mayor gasto por amortización debido al crecimiento de los activos capitalizados desarrollados internamente.

<b>Depreciación y Amort. (millones de euros)</b>	<b>Jul-Sep 2022</b>	<b>Jul-Sep 2021</b>	<b>Variación</b>	<b>Ene-Sep 2022</b>	<b>Ene-Sep 2021</b>	<b>Variación</b>
Depreciación y amortización ordinaria	(143,7)	(146,2)	(1,7%)	(433,0)	(439,0)	(1,4%)
Amort, rel.con asignación del precio de adquisición al inmovilizado (PPA)	(14,9)	(14,0)	6,0%	(43,4)	(43,6)	(0,3%)
Pérdidas por deterioro	0,0	0,0	0,0%	(0,5)	(0,5)	3,6%
<b>Depreciación y amortización</b>	<b>(158,5)</b>	<b>(160,3)</b>	<b>(1,1%)</b>	<b>(476,9)</b>	<b>(483,1)</b>	<b>(1,3%)</b>

## 5.3 EBITDA y beneficio de explotación

En el tercer trimestre de 2022, el EBITDA ascendió a 450,4 millones de euros, un 20,5% menos que en el mismo periodo de 2019, debido a la caída del 13,2% de los ingresos (como se describe en la sección 5.1), a una contracción del coste de los ingresos del 13,9% y a un descenso de los costes fijos del 3,9% con respecto a 2019. La evolución del EBITDA del tercer trimestre mostró una mejora con respecto al nivel del -24,5% frente a 2019 registrado en el segundo trimestre de 2022, excluyendo el efecto de la ayuda financiera recibida en el segundo trimestre.

Por su parte, el beneficio de explotación se situó en el tercer trimestre de 2022 en 291,9 millones de euros, un 19,0% menos con respecto al mismo periodo de 2019, debido a la evolución del EBITDA.

En los nueve primeros meses de 2022, el EBITDA alcanzó los 1.242,1 millones de euros, un 29,1% menos que en el mismo periodo de 2019. El beneficio de explotación ascendió a 765,1 millones de euros, un 35,9% menos que en 2019. Excluyendo el efecto de la ayuda financiera recibida en el segundo trimestre de 2022, en los nueve primeros meses del año el EBITDA y el beneficio de explotación fueron, respectivamente, un 32,0% y un 40,2% inferiores a las cifras del mismo periodo de 2019. Con respecto a 2021, el EBITDA creció un 206,2% en los nueve primeros meses, gracias a la mejor evolución de todos nuestros negocios.

<b>3T Benef. de explotación – EBITDA (millones de euros)</b>	<b>Jul-Sep 2022</b>	<b>Jul-Sep 2021<sup>1</sup></b>	<b>Variación vs. 3T'21</b>	<b>Variación vs. 3T'19</b>
Benef. (pérdida) de explotación	291,9	46,4	529,3%	(19,0%)
D&A	158,5	160,3	(1,1%)	(23,1%)
<b>EBITDA</b>	<b>450,4</b>	<b>206,7</b>	<b>118,0%</b>	<b>(20,5%)</b>
Margen de EBITDA (%)	37,0%	28,0%	9,0 p.p.	(3,4 p.p.)

<sup>1</sup> Cifras de 2021 ajustadas para excluir los gastos de 3,4 millones de euros asumidos en el tercer trimestre de 2021 en relación con la ejecución del programa de ahorro de costes anunciado en 2020. Véase la sección 3.2 para obtener más información.

<b>Ene-Sep Benef. de explotación – EBITDA (millones de euros)</b>	<b>Ene-Sep 2022<sup>1</sup></b>	<b>Ene-Sep 2021<sup>2</sup></b>	<b>Variación vs. Ene- Sep'21</b>	<b>Variación vs. Ene- Sep'19</b>
Benef. (pérdida) de explotación	765,1	(77,4)	n.m.	(35,9%)
D&A	476,9	483,1	(1,3%)	(14,5%)
<b>EBITDA</b>	<b>1.242,1</b>	<b>405,7</b>	<b>206,2%</b>	<b>(29,1%)</b>
Margen de EBITDA (%)	37,4%	21,8%	15,6 p.p.	(4,0 p.p.)
Margen de EBITDA excl. ayuda 2T 22 (%) <sup>1</sup>	35,9%	21,8%	14,1 p.p.	(5,5 p.p.)

<sup>1</sup> El EBITDA y el beneficio de explotación de los nueve primeros meses de 2022 se vieron favorecidos por una ayuda financiera no reembolsable, recibida en el segundo trimestre de 2022, por importe de 51,2 millones de euros. Excluyendo esta ayuda financiera, en los primeros nueve meses de 2022 el EBITDA y el beneficio de explotación se redujeron un 32,0% y un 40,2%, respectivamente, con respecto al mismo periodo de 2019 y el margen de EBITDA fue 35,9%. Véase la sección 5.2.2 para obtener más información.

<sup>2</sup> Cifras de 2021 ajustadas para excluir los gastos de 22,8 millones de euros asumidos en los primeros nueve meses de 2021 en relación con la ejecución del programa de ahorro de costes anunciado en 2020. Véase la sección 3.2 para obtener más información.

## 5.4 Gastos financieros netos

Los gastos financieros netos del tercer trimestre de 2022 se situaron en 10,2 millones de euros, lo que supone un descenso de 21,8 millones de euros, o del 68,1%, frente al mismo periodo de 2021. Esta reducción se explica fundamentalmente por un resultado financiero, que asciende a 19,7 millones de euros, como consecuencia de la recompra parcial por un importe de principal de 250 millones de euros, de los bonos en circulación emitidos en septiembre de 2020 (con vencimiento en septiembre de 2028) (véase la sección 6.1.1. para ampliar la información). En el tercer trimestre, los gastos por intereses fueron un 2,0% más bajos que en el mismo periodo de 2021, a consecuencia del descenso de la deuda bruta media durante el periodo.

En los nuevos primeros meses de 2022, los gastos financieros netos ascendieron a 63,8 millones de euros, un 26,0% menos que en el mismo periodo de 2021, debido principalmente a (i) un resultado financiero de 19,7 millones de euros derivado de la amortización anticipada de bonos en circulación, efectuada en septiembre de 2022, como se describe arriba, y (ii) una reducción del 10,4% en el gasto por intereses, como consecuencia del descenso de la deuda bruta media.

<b>Gasto financiero neto (€millions)</b>	<b>Jul-Sep 2022</b>	<b>Jul-Sep 2021</b>	<b>Vari- ación</b>	<b>Ene-Sep 2022</b>	<b>Ene-Sep 2021</b>	<b>Vari- ación</b>
Gastos por intereses	(23,1)	(23,6)	(2,0%)	(65,6)	(73,2)	(10,4%)
Ingresos financieros	23,3	1,5	n.m.	26,4	8,0	229,3%
Otros gastos financieros	(3,9)	(5,4)	(26,8%)	(15,6)	(11,8)	32,2%
Diferencias positivas (negativas) de cambio	(6,5)	(4,5)	43,4%	(9,0)	(9,2)	(2,3%)
<b>Gastos financieros netos</b>	<b>(10,2)</b>	<b>(32,0)</b>	<b>(68,1%)</b>	<b>(63,8)</b>	<b>(86,2)</b>	<b>(26,0%)</b>

## 5.5 Gasto por impuestos

En los primeros nueve meses de 2022, los gastos por impuestos representaron 165,2 millones de euros. El tipo impositivo del Grupo durante el periodo fue del 24,0%, inferior al 28,0% registrado en los primeros nueve meses de 2021 y por debajo del 30,8% registrado en el conjunto de 2021. Este descenso del tipo impositivo del Grupo se debió a (i) una reducción del tipo del impuesto de sociedades en Francia, de acuerdo con los cambios normativos introducidos por el gobierno, y (ii) unos ajustes no recurrentes.

## 5.6 Beneficio/pérdida del periodo. Beneficio/pérdida ajustado

### 5.6.1 Beneficio (pérdida) del periodo y ajustado(BPA)

En el tercer trimestre de 2022, el beneficio ascendió a 202,7 millones de euros, cifra que supone un descenso del 30,6% frente al mismo periodo de 2019. Por su parte, el beneficio ajustado ascendió a 219,6 millones de euros, un 32,0% menos que en el tercer trimestre de 2019.

En los nueve primeros meses de 2022, el beneficio reportado ascendió a 521,1 millones de euros, un 41,2% menos que en el mismo periodo de 2019, y el beneficio ajustado se situó en 561,5 millones de euros, un 43,1% menos que el beneficio ajustado en el mismo periodo de 2019. Excluyendo el efecto de la ayuda financiera recibida en el segundo trimestre de 2022, en los nueve primeros meses del año el beneficio comunicado y el beneficio ajustado fueron, respectivamente, un 45,6% y un 47,1% inferiores a las cifras del mismo periodo de 2019.

<b>Beneficio reportado a Beneficio ajustado periodo – 3T (millones de euros)</b>	<b>Jul-Sep 2022</b>	<b>Jul-Sep 2021<sup>1</sup></b>	<b>Variación vs. 3T'21</b>	<b>Variación vs. 3T'19</b>
Beneficio (pérdida) del periodo <sup>2</sup>	202,7	9,0	2.151,2%	(30,6%)
<b>Ajustes</b>				
Impacto del PPA <sup>2</sup>	11,2	10,5	6,3%	(60,4%)
Rdo. de tipo de cambio no operativo	4,9	3,3	51,3%	n.m.
Partidas no recurrentes	0,9	1,0	(10,5%)	13,1%
<b>Benef. (pérdida) ajustado del periodo<sup>2</sup></b>	<b>219,6</b>	<b>23,8</b>	<b>823,6%</b>	<b>(32,0%)</b>

<sup>1</sup>Ajustado para excluir los gastos de 2,5 millones de euros (después de impuestos) asumidos en el tercer trimestre de 2021 en relación con la ejecución del programa de ahorro de costes anunciado en 2020. Véase la sección 3.2 para obtener más información.

<sup>2</sup> Impacto después de impuestos de (i) los efectos contables derivados de los ejercicios de asignación de precios de adquisición y las pérdidas por deterioro del inmovilizado, y (ii) las diferencias positivas (negativas) de cambio no operativas.

<b>Beneficio reportado a Beneficio ajustado periodo – Ene-Sep (millones de euros)</b>	<b>Ene-Sep 2022</b>	<b>Ene-Sep 2021<sup>1</sup></b>	<b>Variación vs. Ene-Sep'21</b>	<b>Variación vs. Ene-Sep'19</b>
Beneficio (pérdida) del periodo <sup>2</sup>	521,1	(121,3)	n.m.	(41,2%)
<b>Ajustes</b>				
Impacto del PPA <sup>3</sup>	32,6	32,6	0,2%	(62,3%)
Pérdidas por deterioro <sup>3</sup>	0,4	0,4	0,1%	(97,9%)
Rdo. de tipo de cambio no operativo <sup>3</sup>	6,8	6,6	3,1%	23,5%
Partidas no recurrentes	0,5	(1,2)	n.m.	n.m.
<b>Benef. (pérdida) ajustado del periodo<sup>2</sup></b>	<b>561,5</b>	<b>(83,0)</b>	<b>n.m.</b>	<b>(43,1%)</b>



<sup>1</sup>Ajustado para excluir los gastos de 16,4 millones de euros (después de impuestos) asumidos en los primeros nueve meses de 2021 en relación con la ejecución del programa de ahorro de costes anunciado en 2020. Véase la sección 3,2 para obtener más información.

<sup>2</sup>El beneficio comunicado y el beneficio ajustado de los nueve primeros meses de 2022 se vieron favorecidos por una ayuda financiera no reembolsable, recibida en el segundo trimestre de 2022, por importe de 38,9 millones de euros después de impuestos. Excluyendo esta ayuda financiera, en los primeros nueve meses de 2022 el beneficio comunicado y el beneficio ajustado fueron un 45,6% y un 47,1% menores, respectivamente, que en el mismo periodo de 2019. Véase la sección 5.2.2 para obtener más información.

<sup>3</sup>Impacto después de impuestos de (i) los efectos contables derivados de los ejercicios de asignación de precios de adquisición y las pérdidas por deterioro del inmovilizado, y (ii) las diferencias positivas (negativas) de cambio no operativas.

## 5.6.2 Beneficio (pérdida) por acción (BPA)

La siguiente tabla muestra el beneficio por acción del periodo, basado en el beneficio (pérdida) atribuible a la sociedad dominante (después de deducir los intereses minoritarios), tanto de conformidad con los estados financieros como en base ajustada (beneficio ajustado, según se detalla en la sección 5.6.1). En el tercer trimestre de 2022, nuestro beneficio por acción reportado fue de 0,45 euros y el beneficio por acción ajustado ascendió a 0,49 euros, un 33,4% y un 34,8% menos que en el mismo periodo de 2019, respectivamente. En los primeros nueve meses de 2022, el beneficio por acción comunicado se situó en 1,16 euros y el beneficio por acción ajustado fue de 1,25 euros, un 43,7% y un 45,5% menos que en el mismo periodo de 2019, respectivamente.

Excluyendo el efecto de la ayuda financiera recibida en el segundo trimestre de 2022, por importe de 38,9 millones de euros (después de impuestos) (véase la sección 5.2.2. para ampliar la información), en los nueve primeros meses de 2022 el BPA reportado y el BPA ajustado fueron, respectivamente, un 47,9% y un 49,3% inferiores a las cifras del mismo periodo de 2019.

<b>Beneficio (pérdida) por acción – 3T (millones)</b>	<b>Jul-Sep 2022</b>	<b>Jul-Sep 2021<sup>1</sup></b>	<b>Variación vs. 3T'21</b>	<b>Variación vs. 3T'19</b>
N. medio ponderado de acc. emitidas	450,5	450,5	0,0%	4,5%
N. medio ponderado acc. autocartera	(0,5)	(0,6)	(10,5%)	100,0%
N. medio ponderado de acc. circulación	450,0	449,9	0,0%	4,4%
Beneficio (pérdida) por acción (€) <sup>2</sup>	<b>0,45</b>	<b>0,02</b>	<b>2.191,8%</b>	<b>(33,4%)</b>
<b>Benef. (pérdida) ajustado por acción (€)<sup>3</sup></b>	<b>0,49</b>	<b>0,05</b>	<b>830,3%</b>	<b>(34,8%)</b>
N. medio ponderado de acc. Dilusivas <sup>4</sup>	465,4	465,2	0,0%	8,0%
Benef. (pérdida) diluida / acción (€) <sup>2</sup>	0,44	0,02	1.793,7%	(35,0%)
<b>Benef. (pérdida) ajustado / acc.diluida(€)<sup>3</sup></b>	<b>0,48</b>	<b>0,06</b>	<b>766,5%</b>	<b>(36,4%)</b>

<sup>1</sup>Ajustado para excluir los gastos de 2,5 millones de euros (después de impuestos) asumidos en el tercer trimestre de 2021 en relación con la ejecución del programa de ahorro de costes anunciado en 2020. Véase la sección 3,2 para obtener más información.

<sup>2</sup> BPA y BPA diluido (efecto de dilución relacionado con la conversión potencial de los bonos convertibles en acciones ordinarias) correspondiente al beneficio atribuible a la sociedad dominante. El BPA se calcula sobre la base del número medio ponderado de acciones en circulación en el periodo.

<sup>3</sup> BPA ajustado y BPA ajustado diluido (efecto de dilución relacionado con la conversión potencial de los bonos convertibles en acciones ordinarias) correspondiente al beneficio ajustado atribuible a la sociedad dominante. El BPA ajustado se calcula sobre la base del número medio ponderado de acciones en circulación en el periodo.

<sup>4</sup>Incorpora el efecto de dilución relacionado con la conversión potencial de los bonos convertibles en acciones ordinarias.

<b>Beneficio (pérdida) por acción – Ene-Sep (millones)</b>	<b>Ene-Sep 2022<sup>1</sup></b>	<b>Ene-Sep 2021<sup>2</sup></b>	<b>Variación vs. Jan-Sep'21</b>	<b>Variación vs. Ene-Sep'19</b>
N. medio ponderado de acc. emitidas	450,5	450,5	0,0%	3,3%
N. medio ponderado acc. autocartera	(0,6)	(0,4)	59,2%	(89,6%)
N. medio ponderado de acc. circulación	449,9	450,1	0,0%	4,5%
Beneficio (pérdida) por acción (€) <sup>3</sup>	<b>1,16</b>	<b>(0,27)</b>	<b>n.m.</b>	<b>(43,7%)</b>
<b>Benef. (pérdida) ajustado por acción (€)<sup>4</sup></b>	<b>1,25</b>	<b>(0,18)</b>	<b>n.m.</b>	<b>(45,5%)</b>
N. medio ponderado de acc. Dilusivas <sup>5</sup>	465,2	465,3	0,0%	8,0%
Benef. (pérdida) diluida / acción (€) <sup>3</sup>	1,13	(0,25)	n.m.	(44,9%)
<b>Benef. (pérdida) ajustado / acc.diluida(€)<sup>4</sup></b>	<b>1,22</b>	<b>(0,17)</b>	<b>n.m.</b>	<b>(46,7%)</b>

<sup>1</sup>El BPA comunicado y el BPA ajustado de los nueve primeros meses de 2022 se vieron favorecidos por una ayuda financiera no reembolsable, recibida en el segundo trimestre de 2022, por importe de 38,9 millones de euros (después de impuestos). Excluyendo esta ayuda financiera, en los primeros nueve meses de 2022 el beneficio por acción comunicado y el beneficio por acción ajustado se redujeron un 47,9% y un 49,3%, respectivamente, frente al mismo periodo de 2019, y el BPA diluido y el BPA ajustado diluido descendieron un 49,2% y un 50,6%, respectivamente, frente al mismo periodo de 2019. Véase la sección 5.2.2 para obtener más información.

<sup>2</sup>Ajustado para excluir los gastos de 16,4 millones de euros (después de impuestos) asumidos en los primeros nueve meses de 2021 en relación con la ejecución del programa de ahorro de costes anunciado en 2020. Véase la sección 3.2 para obtener más información.

<sup>3</sup>BPA y BPA diluido (efecto de dilución relacionado con la conversión potencial de los bonos convertibles en acciones ordinarias) correspondiente al beneficio atribuible a la sociedad dominante. El BPA se calcula sobre la base del número medio ponderado de acciones en circulación en el periodo.

<sup>4</sup>BPA ajustado y BPA ajustado diluido (efecto de dilución relacionado con la conversión potencial de los bonos convertibles en acciones ordinarias) correspondiente al beneficio ajustado atribuible a la sociedad dominante. El BPA ajustado se calcula sobre la base del número medio ponderado de acciones en circulación en el periodo.

<sup>5</sup>Incorpora el efecto de dilución relacionado con la conversión potencial de los bonos convertibles en acciones ordinarias.

## 6 Otros datos financieros



## 6.1 Estado de posición financiera (resumido)

Estado de posición financiera (millones euros)	Sep 30, 2022	Dic 31,2021	Variación
Activos intangibles	4.083,6	3.914,8	168,8
Fondo de comercio	3.927,8	3.654,2	273,6
Inmovilizado material	234,1	278,9	-44,7
Otros activos no corrientes	733,9	690,3	43,7
<b>Activos no corrientes</b>	<b>8.979,5</b>	<b>8.538,2</b>	<b>441,4</b>
Tesorería y otros activos equivalentes	1.134,8	1.127,7	7,1
Otros activos corrientes <sup>1</sup>	1.849,2	1.516,0	333,2
<b>Activos corriente</b>	<b>2.984,0</b>	<b>2.643,7</b>	<b>340,2</b>
<b>Total Activo</b>	<b>11.963,4</b>	<b>11.181,9</b>	<b>781,6</b>
Patrimonio Neto	4.611,0	3.745,0	866,0
Deuda a largo plazo	3.838,2	4.344,5	-506,2
Otros pasivos a largo plazo	1.185,2	1.088,1	97,1
<b>Pasivo no corriente</b>	<b>5.023,4</b>	<b>5.432,6</b>	<b>-409,1</b>
Deuda a corto plazo	569,8	635,4	-65,5
Otros pasivos a corto plazo	1.759,2	1.368,9	390,3
<b>Pasivo corriente</b>	<b>2.329,0</b>	<b>2.004,3</b>	<b>324,7</b>
<b>Total Pasivo y Patrimonio neto</b>	<b>11.963,4</b>	<b>11.181,9</b>	<b>781,6</b>
<b>Deuda financiera neta (según Estados Financieros)<sup>1</sup></b>	<b>2.499,7</b>	<b>3.169,0</b>	<b>(669,3)</b>

<sup>1</sup> La partida de Otros activos corrientes comprende inversiones a corto plazo por valor de 773,6 millones de euros a 30 de septiembre de 2022 y 683,2 millones de euros a 31 de diciembre de 2021 que se han incluido en la deuda financiera neta en los estados financieros, ya que se consideran activos equivalentes al efectivo de acuerdo con la definición contenida en nuestros contratos de financiación.

### 6.1.1 Endeudamiento financiero

<b>Endeudamiento<sup>1</sup> (millones de euros)</b>	<b>Sep 30, 2022</b>	<b>Dic 31, 2021</b>	<b>Variación</b>
Bonos a largo plazo	2.750,0	3.250,0	(500,0)
Bonos a corto plazo	500,0	500,0	0,0
Bonos convertibles	750,0	750,0	0,0
Préstamo del BEI	200,0	215,0	(15,0)
Obligaciones por arrendamiento financiero	84,9	91,8	(6,8)
Otras deudas con instituciones financieras	10,9	52,8	(41,9)
<b>Deuda financiera</b>	<b>4.295,8</b>	<b>4.859,6</b>	<b>(563,7)</b>
Tesorería y otros activos equivalentes	(1.134,8)	(1.127,7)	(7,1)
Otros activos financieros corrientes <sup>2</sup>	(773,6)	(683,2)	(90,4)
<b>Deuda financiera neta</b>	<b>2.387,4</b>	<b>3.048,7</b>	<b>(661,3)</b>
<b>Deuda financiera neta / LTM EBITDA</b>	<b>1,6x</b>	<b>5,1x</b>	
<b>Conciliación con estados financieros</b>			
<b>Deuda financiera neta (según estados financieros)</b>	<b>2.499,7</b>	<b>3.169,0</b>	<b>(669,3)</b>
Pasivos por arrendamientos operativos	(135,9)	(148,5)	12,6
Intereses a pagar	(18,5)	(27,6)	9,1
Bonos convertibles	20,9	26,9	(5,9)
Comisiones financieras diferidas	21,3	29,0	(7,7)
<b>Deuda financiera neta (según contrato de financiación)</b>	<b>2.387,4</b>	<b>3.048,7</b>	<b>(661,3)</b>

<sup>1</sup>Según la definición de nuestros contratos de financiación.

<sup>2</sup>Inversiones a corto plazo que se consideran activos equivalentes a efectivo en virtud de la definición contenida en nuestros contratos de financiación.

La deuda financiera neta de acuerdo con las condiciones de los contratos de financiación ascendía a 2.387,4 millones de euros a 30 de septiembre de 2022 (1,6 veces el EBITDA de los últimos doce meses).

Los principales cambios registrados en los nueve primeros meses de 2022 son los siguientes:

- El 18 de febrero de 2022, Amadeus amortizó los bonos en circulación emitidos el 9 de febrero de 2021 (con fecha de vencimiento 9 de febrero de 2023) por un principal de 500 millones de euros. Por otra parte, Amadeus realizó una emisión de bonos a tipo variable por valor de 500 millones de euros con un vencimiento a dos años (25 de enero de 2024) y una amortización opcional por parte del emisor una vez transcurridos 373 días desde la fecha de emisión (2 de febrero de 2023). Los bonos ofrecen un interés variable de Euribor a tres meses más 60 puntos básicos y un precio de emisión del 100,103% de su valor nominal. Esta emisión de bonos se amplió en 250 millones de euros el 1 de abril de 2022 con las mismas condiciones.

- El 22 de septiembre de 2022, Amadeus llevó a cabo una recompra parcial de los bonos en circulación emitidos en septiembre de 2020 (con vencimiento en septiembre de 2028) por un importe de principal de 250 millones de euros.
- La amortización de 500 millones de euros en bonos que llegaron al vencimiento en marzo de 2022 (emitidos en septiembre de 2018).
- La amortización de 15,0 millones de euros relacionados con los préstamos del Banco Europeo de Inversiones.

El 27 de abril de 2018, Amadeus formalizó una línea de crédito renovable en euros por valor de 1.000 millones de euros, con vencimiento en abril de 2025, para satisfacer necesidades de capital circulante y necesidades empresariales en general. A 30 de septiembre de 2022, no se había realizado ninguna disposición de esta línea de crédito.

### Conciliación con la deuda neta financiera de acuerdo con nuestros estados financieros

En virtud de las condiciones de los contratos de financiación, la deuda financiera (i) no incluye la deuda vinculada a activos bajo arrendamiento operativo (que forman parte de la deuda financiera en el estado de posición financiera) por importe de 135,9 millones de euros a 30 de septiembre de 2022; (ii) no incluye los intereses devengados a pagar (18,5 millones de euros a 30 de septiembre de 2022) que se contabilizan como deuda financiera en nuestros estados financieros; (iii) incluye la parte de la emisión de bonos convertibles que se contabiliza como instrumentos de patrimonio en nuestros estados financieros (40,1 millones de euros) y no incluye los intereses devengados de los bonos convertibles (19,2 millones de euros), que se han contabilizado como deuda financiera en nuestros estados financieros; y (iv) se calcula en función de su valor nominal, mientras que en nuestros estados financieros la deuda financiera se valora a coste amortizado, es decir, una vez deducidas las comisiones de financiación diferidas (que corresponden principalmente a comisiones pagadas por adelantado en relación con los bonos convertibles emitidos en abril de 2020 y que, a 30 de septiembre de 2022, ascendían a 21,3 millones de euros).

## 6.2 Flujos de efectivo del Grupo

<b>Flujo de caja consolidado (millones de euros)</b>	<b>Jul-Sep 2022</b>	<b>Jul-Sep 2021</b>	<b>Variación</b>	<b>Ene-Sep 2022<sup>1</sup></b>	<b>Ene-Sep 2021</b>	<b>Variación</b>
EBITDA	450,4	203,2	121,6%	1,242,1	383,0	224,3%
Cambios en el capital circulante	51,9	22,7	128,6%	(147,6)	(10,2)	n.m.
Inversiones en inmovilizado	(145,5)	(98,8)	47,3%	(402,4)	(313,0)	28,6%
<b>Flujo de efectivo operativo antes de impuestos</b>	<b>356,8</b>	<b>127,1</b>	<b>180,6%</b>	<b>692,1</b>	<b>59,8</b>	<b>1,057,1%</b>
Impuestos pagados	(12,8)	(9,7)	32,5%	(3,2)	(29,6)	(89,2%)
Intereses y comisiones pagadas	(23,4)	(33,9)	(30,8%)	(61,0)	(68,4)	(10,9%)
<b>Flujo de efectivo disponible</b>	<b>320,5</b>	<b>83,6</b>	<b>283,4%</b>	<b>627,9</b>	<b>(38,3)</b>	<b>n.m.</b>
Inversión en sociedades	0,2	(2,6)	n.m.	(14,1)	(2,9)	386,1%
Flujo de efectivo de gastos no operativos	(15,9)	1,3	n.m.	(16,6)	1,9	n.m.
Pagos de deuda	(246,7)	(715,4)	(65,5%)	(543,6)	(704,7)	(22,9%)
Pagos a accionistas	0,0	(22,7)	(100,0%)	(3,8)	(36,9)	(89,7%)
Flujos financieros a corto plazo <sup>2</sup>	109,2	(31,5)	n.m.	(46,3)	28,5	n.m.
<b>Variación de tesorería</b>	<b>167,4</b>	<b>(687,3)</b>	<b>n.m.</b>	<b>3,5</b>	<b>(752,3)</b>	<b>n.m.</b>
<b>Tesorería y otros equiv. netos<sup>3</sup></b>						
Saldo inicial	963,6	1.488,9	(35,3%)	1.127,5	1.553,9	(27,4%)
Saldo final	1.131,0	801,6	41,1%	1.131,0	801,6	41,1%

<sup>1</sup>En 2022, el EBITDA y el flujo de efectivo disponible se vieron favorecidos por una ayuda financiera no reembolsable, recibida en el segundo trimestre de 2022, por importe de 51,2 millones de euros. Excluyendo esta ayuda financiera, en los nueve primeros meses de 2022 el EBITDA y el flujo de efectivo disponible ascendieron a 1.190,9 millones y 576,7 millones de euros, respectivamente. Véase la sección 5.2.2 para obtener más información.

<sup>2</sup>Relacionado principalmente con las inversiones a corto plazo, así como los resultados de las inversiones a corto plazo denominadas en USD, que están totalmente cubiertas.

<sup>3</sup>Efectivo y equivalentes se presentan netos de descubiertos en cuentas bancarias.

En el tercer trimestre y en los primeros nueve meses de 2022, el flujo de efectivo disponible del Grupo Amadeus ascendió a 320,5 millones de euros y a 627,9 millones, respectivamente.

Excluyendo los gastos de ejecución del programa de ahorro de costes pagados en 2022, 3,4 millones de euros en el tercer trimestre y 27,4 millones en los primeros nueve meses (véase la sección 3.2. para ampliar información sobre los gastos de ejecución), en el tercer trimestre y en los primeros nueve meses de 2022 el flujo de efectivo disponible ascendió a 323,9 millones de euros y a 655,3 millones, respectivamente.

Si también excluimos el impacto positivo de la ayuda financiera no reembolsable por valor de 51,2 millones de euros, recibida en el segundo trimestre de 2022 (véase la sección 5.2.2 para

ampliar información), en los nueve primeros meses de 2022 el flujo de efectivo disponible ascendió a 604,1 millones de euros.

### 6.2.1 Variaciones en el capital circulante

La variación en el capital circulante se situó en unas entradas de 51,9 millones de euros en el tercer trimestre de 2022. La variación del capital circulante se vio afectada negativamente por los gastos de ejecución de los programas de ahorro de costes por valor de 3,4 millones de euros abonados en el tercer trimestre de 2022. Excluyendo lo anterior, las variaciones del capital circulante ascendieron a unas entradas de 55,2 millones de euros en el tercer trimestre de 2022, gracias sobre todo a entradas netas derivadas de los cobros y los pagos frente a los ingresos y los gastos reconocidos en el tercer trimestre de 2022, debido en parte a unos cobros de periodos anteriores mayores que los ingresos contabilizados en el trimestre.

En los nueve primeros meses de 2022, las variaciones en el capital circulante resultaron en unas salidas de efectivo de 147,6 millones de euros, o de 120,2 millones de euros excluyendo los 27,4 millones de euros en gastos de ejecución del programa de ahorro de costes. Las variaciones en las salidas de capital circulante se produjeron fundamentalmente por diferencias temporales en los cobros y pagos.

### 6.2.2 Inversiones en inmovilizado, inversión en I+D

#### Inversiones en inmovilizado

La tabla que figura a continuación detalla la inversión en inmovilizado, tanto en relación con el inmovilizado material como con el inmaterial. A tenor de la naturaleza de nuestras inversiones en inmovilizado material, las cifras pueden mostrar variaciones trimestrales dependiendo del momento en el que se realizaron determinadas inversiones. Lo mismo cabe afirmar de nuestras inversiones en relaciones contractuales, donde los pagos a agencias de viajes pueden producirse en diferentes periodos en función de los plazos de las negociaciones. A su vez, la inversión en I+D capitalizada puede fluctuar dependiendo de la tasa de capitalización, en la que influye la intensidad de la actividad de desarrollo, el tipo de proyectos emprendidos y las diferentes fases de los proyectos en marcha.

<b>Inversión en inmovilizado (millones de euros)</b>	<b>Jul-Sep 2022</b>	<b>Jul-Sep 2021</b>	<b>Variación</b>	<b>Ene-Sep 2022</b>	<b>Ene-Sep 2021</b>	<b>Variación</b>
Inversión en activos intangibles	135,2	94,1	43,7%	378,3	292,3	29,4%
Inversión en inmovilizado material	10,3	4,7	120,1%	24,1	20,7	16,2%
<b>Inversión en inmovilizado</b>	<b>145,5</b>	<b>98,8</b>	<b>47,3%</b>	<b>402,4</b>	<b>313,0</b>	<b>28,6%</b>

En el tercer trimestre de 2022, la inversión en inmovilizado aumentó 46,7 millones de euros, un 47,3% más que en el mismo trimestre de 2021, debido a las mayores capitalizaciones por desarrollo de software, a su vez derivadas del crecimiento del 43,9% de la inversión en I+D. En



los nueve primeros meses del año, la inversión en inmovilizado fue un 28,6% superior a la del mismo periodo de 2021, debido al aumento de la I+D capitalizada como resultado de un incremento del 31,4% de la inversión en I+D durante ese periodo.

<b>Inversión en I+D (millones d euros)</b>	<b>Jul-Sep 2022</b>	<b>Jul-Sep 2021</b>	<b>Vari- ación</b>	<b>Ene-Sep 2022</b>	<b>Ene-Sep 2021</b>	<b>Vari- ación</b>
<b>Inversión en I+D<sup>1</sup></b>	<b>262,8</b>	<b>182,7</b>	<b>43,9%</b>	<b>718,7</b>	<b>547,0</b>	<b>31,4%</b>

<sup>1</sup>La inversión en I+D es neta de incentivos fiscales a la investigación (RTC, en inglés).

La inversión en I+D se situó en 262,8 millones de euros en el tercer trimestre de 2022, lo que supone un incremento del 43,9% respecto al año anterior. En los primeros nueve meses del año, la inversión en I+D ascendió a 718,7 millones de euros, un 31,4% más que en el mismo periodo de 2021. Nuestros principales proyectos del trimestre fueron:

- Esfuerzos relacionados con las implantaciones en clientes en nuestros negocios.
- La evolución de nuestra plataforma para hoteles con el fin de integrar nuestra oferta, como nuestros sistemas de CRS y PMS en sus versiones modulares y combinadas, y nuestras soluciones de Sales & Event Management, así como mejoras de nuestras soluciones.
- Inversiones en digitalización y en herramientas mejoradas de compra, distribución y merchandizing.
- La evolución de nuestra cartera para aerolíneas, distribuidores de viajes y empresas para impulsar el estándar NDC, consiguiendo una integración de extremo a extremo de los contenidos mediante conectividad NDC.
- Nuestra alianza con Microsoft, que contempla nuestra transición hacia los servicios en la nube, la aplicación de la inteligencia artificial y el aprendizaje automático a nuestra cartera de productos y nuestro programa de innovación conjunta.

# 7 Información para inversores



## 7.1 Capital suscrito. Estructura accionarial

A 30 de septiembre de 2022, el capital suscrito de Amadeus era de 4.504.992,05 euros, representados por 450.499.205 acciones con un valor nominal de 0,01 euros cada una, todas de la misma clase y totalmente suscritas y desembolsadas.

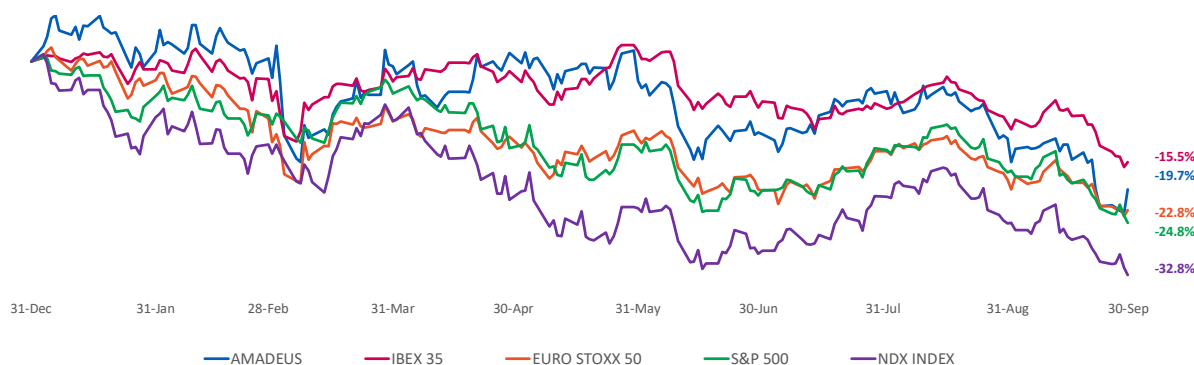
La estructura accionarial a 30 de septiembre de 2022 se describe en la tabla que figura a continuación:

Accionistas	Acciones	% Participación
Acciones en circulación (Free float)	449.927.164	99,87%
Autocartera <sup>1</sup>	475.397	0,11%
Consejo de Administración	96.644	0,02%
<b>Total</b>	<b>450.499.205</b>	<b>100,00%</b>

<sup>1</sup>Los derechos de voto están suspendidos mientras las acciones estén en posesión de la compañía. Incluye la autocartera adquirida para atender la relación de canje en relación con la fusión de Amadeus IT Holding S.A. y Amadeus IT Group, S.A., pendiente de realización.

El 6 de mayo de 2022, Amadeus anunció un programa de recompra de acciones por un importe máximo de 4,6 millones de euros o 65.000 acciones (representativas del 0,014% del capital social) para atender obligaciones relacionadas con la atribución de acciones a los empleados y los directivos de Amadeus SAS (y su filial participada al 100%, Amadeus Labs) para el ejercicio 2022. La inversión máxima en el marco de este programa se alcanzó el 12 de mayo de 2022.

## 7.2 Evolución del precio de la acción en 2022



---

### Indicaciones principales de mercado (a 30 de septiembre de 2022)

Número de acciones cotizadas (número de acciones)	450.499.205
Cotización a 30 de junio de 2022 (en €)	47,91
Cotización máxima en 2022 (en €) (1 de enero de 2022)	63,86
Cotización mínima en 2022 (en €) (29 de septiembre de 2022)	45,79
Capitalización bursátil a 30 de septiembre de 2022 (en millones de euros)	21.583,4
Cotización media ponderada en 2022 (en €) <sup>1</sup>	56,58
Volumen medio diario en 2022 (número de acciones)	772.979

<sup>1</sup> Excluyendo operaciones cruzadas.

## 7.3 Remuneración a los accionistas

A tenor de los resultados financieros de 2021 debido a la pandemia, el Consejo de Administración acordó el 24 de febrero no repartir dividendos con cargo al ejercicio 2021.

# 8 Anexo

## 8.1 Glosario de términos

- BPA: siglas de beneficio por acción
- CESE: siglas en inglés de centro, este y sur de Europa
- CRS: siglas en inglés de Central Reservation System
- D&A: siglas en inglés de depreciación y amortización
- EDIFACT: siglas en inglés de Electronic Data Interchange For Administration, Commerce and Transport
- GDS: siglas en inglés de Global Distribution System
- I+D: siglas de Investigación y Desarrollo
- IATA: siglas en inglés de Asociación Internacional del Transporte Aéreo
- JV: siglas en inglés de Joint Venture
- LTM: siglas en inglés de los últimos doce meses
- NDC: siglas en inglés de New Distribution Capability. NDC es un programa lanzado por IATA y apoyado por el sector de los viajes para el desarrollo y adopción de un nuevo estándar de transmisión de datos basado en XML.
- n.m.: siglas en inglés de no aplica
- NIIF: Normas Internacionales de Información Financiera
- PB: siglas en inglés de Passengers Boarded, es decir, los pasajeros reales embarcados en vuelos operados por aerolíneas que utilizan, como mínimo, los módulos Reservation e Inventory de las soluciones Altéa de Amadeus o New Skies de Navitaire.
- pp: puntos porcentuales
- PPA: siglas en inglés de asignación del precio de adquisición
- PMS: siglas en inglés de Property Management System
- PSS: siglas en inglés de Passenger Services System
- Super aplicación o Super-App: es una aplicación móvil que proporciona distintos servicios a través de una única interfaz.

## 8.2 Descripciones de productos

### Cartera de productos para aerolíneas

- Amadeus Altéa NDC: solución certificada por la IATA que permite a las aerolíneas clientes de Altéa distribuir ofertas avanzadas a terceros llegando a más canales de distribución con una experiencia de compra homogénea.
- Amadeus Anytime Merchandising: solución que mejora las funciones de comercialización de las aerolíneas y permite la distribución de ofertas personalizadas a agencias de viajes y viajeros.
- Amadeus Customer Loyalty Suite: emplea datos relevantes procedentes de múltiples fuentes para mejorar la experiencia del cliente y reforzar su fidelidad.
- Amadeus Ticketless Access: esta solución simula la emisión de un ticket virtual (*light ticketing*) para que las agencias de viajes puedan procesar las reservas de la misma manera sencilla que lo harían para cualquier otra compañía aérea en Amadeus, ampliando así el alcance y las tasas de adopción de las compañías de bajo coste.
- Amadeus Travel Platform: permite a las aerolíneas distribuir sus productos y servicios a la mayor red mundial de distribuidores de viajes y empresas utilizando la tecnología que mejor se adapte a sus necesidades de venta al por menor: EDIFACT, NDC u otras API.
- Revenue Management System, de Kambr: esta solución de Kambr, empresa recientemente adquirida por Amadeus, dota a las aerolíneas de un diseño de usuario intuitivo y flujos de trabajo eficientes, permitiendo que tomen decisiones mejores y más ágiles en cuestión de ingresos y aumentando la eficiencia y el rendimiento de la gestión de ingresos en el proceso.  
Segment Revenue Management: ayuda a las aerolíneas a maximizar los beneficios de sus rutas definiendo la distribución de inventarios más rentable mediante la fusión de innovadoras técnicas de predicción de demanda para aerolíneas con intercambios de datos en tiempo real.

### Cartera de productos para aeropuertos

- Amadeus Common-Use Service (ACUS): es una solución *cloud* que permite instalar y acceder a los sistemas de procesamiento de pasajeros de las aerolíneas en cualquier lugar de la forma deseada (tanto dentro como fuera de la terminal aeroportuaria).
- Amadeus Fixed Resource Management System: brinda a los aeropuertos una panorámica completa sobre sus recursos fijos, permitiendo así un uso óptimo de las infraestructuras existentes para maximizar la rentabilidad y el valor de los recursos.
- Amadeus Flight Information Display System: ayuda a mantener actualizadas las pantallas de los aeropuertos con la información más reciente sobre vuelos, puertas de embarque y cintas de equipajes.
- Amadeus Operational Data Base: es un registro inteligente para alojar, gestionar y difundir información compleja relativa a los vuelos para mejorar los procesos de toma de decisiones de elevada relevancia en la totalidad del entorno aeroportuario.

### Cartera para empresas

- Cytric Easy: permite a las empresas planificar, reservar y gestionar los gastos de viaje sin salir de las aplicaciones de Microsoft 365, como Microsoft Teams.
- Cytric Expense: permite a las empresas gestionar eficazmente los gastos de viaje.
- Cytric Travel: es una herramienta de reservas multidispositivo para empresas totalmente personalizable y que permite buscar, planificar y reservar viajes de forma intuitiva.

### Cartera de productos para hoteles

- Agency360: desde una sola fuente, los hoteleros pueden recopilar datos del 100% del historial de reservas de 12 meses y de las reservas prospectivas realizadas por las agencias de viajes en los principales proveedores de sistemas de distribución mundial de reservas (GDS), así como de los alquileres vacacionales de su mercado. En 2020, añadimos la opción de poder visualizar qué empresas estaban reservando a través de agencias de viajes.
- Amadeus Value Hotels: nuestro programa hotelero de tarifa neta, que permite a las agencias de viajes garantizar el acceso a una amplia gama de opciones de alojamiento para sus clientes y que dan a estos operadores la opción de revisar al alza los precios.
- Demand360: producto de *business intelligence* que ayuda a los hoteles a identificar proactivamente periodos de demanda futura en comparación con un conjunto de competidores y crear una estrategia para elevar al máximo los ingresos por habitación disponible (en inglés, RevPAR).
- Amadeus Digital Media: Permite al hotel aumentar las reservas directas con estrategias publicitarias en diferentes canales diseñadas para conectar con huéspedes potenciales a través de mensajes comerciales personalizados en motores de búsqueda, pantallas y redes sociales.
- Amadeus iHotelier Central Reservation System: una solución basada en Internet que permite a las cadenas hoteleras gestionar de forma centralizada la disponibilidad de los hoteles, las tarifas y las reservas con funciones de control corporativo y flexibilidad localizada para toda su cartera de establecimientos. Flexible e integrada, esta solución se conecta a numerosos canales de distribución y ofrece módulos de distribución para los siguientes canales: web, móvil, voz, agencias de viajes y agencias de viajes *online*.
- Amadeus Sales & Event Management: ayuda a equipos de hostelería de todos los tamaños y niveles de servicio en todo el mundo a aumentar el negocio de grupos vendiendo, organizando y gestionando eventos de forma eficiente.
- Guest Management Solutions: un amplio conjunto de herramientas de marketing para interactuar con huéspedes de hotel antes, durante y después de la estancia con el fin de impulsar los ingresos incrementales y la interacción con los hoteles.
- LinkHotel: es una empresa de representación y servicios multi-GDS para hoteles independientes de 2 a 5 estrellas, establecimientos Bed & Breakfast (B&B), resorts, apartamentos con servicios y pequeñas y medianas cadenas.

### Cartera para distribuidores de viajes

- Amadeus B2B Wallet: una solución de tarjeta de crédito virtual que simplifica los pagos a los proveedores de viajes. Ofrece a las agencias de viajes varias opciones de pago: (i) una

línea de crédito ampliada, ofrecida sin coste por AirPlus, y (ii) la posibilidad de conseguir un descuento, evitando al mismo tiempo los recargos por pagos mediante tarjeta de crédito.

- Amadeus Selling Platform Connect: plataforma de reserva y tramitación basada completamente en la nube.

## Datos de contacto

Si desea más información, póngase en contacto con:

### Till Streichert

Chief Financial Officer  
[till.streichert@amadeus.com](mailto:till.streichert@amadeus.com)

### Cristina Fernández

Director, Investor Relations  
[cristina.fernandez@amadeus.com](mailto:cristina.fernandez@amadeus.com)

### Buzón de RI

[ir@amadeus.com](mailto:ir@amadeus.com)

Síguenos en:

[AmadeusITGroup](#)



[amadeus.com/investors](https://amadeus.com/investors)

## Cláusula de exención de responsabilidad

*Este informe financiero puede contener afirmaciones que no constituyen hechos históricos, como por ejemplo afirmaciones sobre crecimientos futuros previstos de los ingresos o el beneficio. Todas las afirmaciones de carácter prospectivo de este informe, si las hubiera, están basadas en la información de que dispone Amadeus en la fecha de su redacción. Las afirmaciones de carácter prospectivo entrañan riesgos e incertidumbres que pueden hacer que las circunstancias o los resultados reales difieran sustancialmente de los referidos en dichas afirmaciones. La compañía no se compromete a actualizar o revisar las afirmaciones de carácter prospectivo como resultado de nuevas informaciones, acontecimientos futuros u otros motivos. Se advierte a los lectores del riesgo que asumen en la toma de decisiones basada en afirmaciones de carácter prospectivo.*