



# Informe de Resultados 2021

25 de febrero de 2022

# Index

1	Resumen.....	3
1.1	Introducción .....	4
1.2	Resumen de información financiera y de explotación.....	7
2	Resumen de actividades.....	9
3	Presentación de la información financiera .....	14
3.1	Indicadores de resultados alternativos.....	15
3.2	Gastos de ejecución del programa de ahorro de costes.....	16
4	Principales riesgos financieros y política de cobertura.....	19
4.1	Riesgo derivado de los tipos de cambio.....	20
4.2	Riesgo derivado de los tipos de interés .....	21
4.3	Riesgo relacionado con la evolución de las acciones propias .....	21
5	Cuenta de resultados del Grupo .....	22
5.1	Ingresos ordinarios.....	25
5.2	Costes de explotación del Grupo .....	29
5.3	EBITDA y beneficio de explotación .....	31
5.4	Gastos financieros netos .....	34
5.5	Gasto por impuestos .....	34
5.6	Beneficio (pérdida) del periodo y ajustado.....	35
6	Estado de posición financiera (resumido).....	37
6.1	Activos intangibles .....	38
6.2	Fondo de comercio.....	39
6.3	Inmovilizado material.....	39
6.4	Acciones y capital social .....	39
6.5	Endeudamiento financiero.....	40
7	Flujos de efectivo del Grupo .....	42
7.1	Variación en el capital circulante .....	43
7.2	Inversiones en inmovilizado, inversión en I+D.....	44
7.3	Pagos de impuestos .....	45
7.4	Intereses y comisiones bancarias abonadas .....	46
7.5	Pagos a/de accionistas .....	46
7.6	Otros flujos financieros .....	46
8	Información para inversores .....	47
8.1	Capital suscrito. Estructura accionarial.....	48
8.2	Evolución de la acción en 2021 .....	48
8.3	Remuneración a los accionistas .....	49
9	Anexo.....	50
9.1	Glosario de términos.....	50
9.2	Descripciones de productos.....	51

# 1 Resumen



## 1.1 Introducción

### Datos principales del trimestre cerrado el 31 de diciembre de 2021 (con respecto al mismo periodo de 2019)

- En Distribución Aérea, las reservas a través de agencias de viajes descendieron un 49,2%, aunque la tasa presenta una mejora de 9,3 pp frente al tercer trimestre.
- En Soluciones Tecnológicas para la Industria Aérea, nuestros pasajeros embarcados disminuyeron un 42,5%, lo que representa una mejoría de 8,2 pp con respecto a la tasa de crecimiento del trimestre anterior.
- Los ingresos se redujeron un 39,6%, porcentaje que sitúa la tasa de crecimiento 7,7 pp por encima de la tasa del tercer trimestre.
- El EBITDA<sup>1</sup> cayó un 53,9%, aunque la tasa de crecimiento es 9,6 pp mejor que la del trimestre anterior.
- El beneficio ajustado<sup>2</sup> del periodo se contrajo un 86,1%, cifra que equivale a una mejora de 6,5 pp frente a la tasa de crecimiento del tercer trimestre.
- El flujo de efectivo disponible<sup>3</sup> fue de 137,4 millones de euros, o 177,5 millones de euros excluyendo los gastos de ejecución asumidos en relación con el programa de ahorro de costes (en el conjunto del ejercicio, el flujo de efectivo disponible fue de 99,2 millones de euros, o 234,0 millones de euros excluyendo dichos gastos de ejecución).
- La deuda financiera neta<sup>4</sup> ascendía a 3.048,7 millones de euros a 31 de diciembre de 2021.

### Contexto de mercado y resultados de los segmentos de negocio

El crecimiento del tráfico aéreo mundial siguió mejorando cada mes a lo largo del cuarto trimestre de 2021. Según datos de IATA, el tráfico aéreo mundial en diciembre de 2021 fue un 45,1%<sup>5</sup> menor que en el mismo periodo de 2019, mientras que en octubre y noviembre el descenso fue del 49,4%<sup>5</sup> y el 47,0%<sup>5</sup>, respectivamente. Al mismo tiempo, nuestros volúmenes mejoraron durante el trimestre en comparación con el trimestre anterior. En el cuarto trimestre de 2021, las reservas aéreas a través de agencias de viajes usuarias de Amadeus se contrajeron un 49,2% frente al mismo periodo de 2019, lo que supone una mejora frente al descenso del 58,5% experimentado por las reservas aéreas en el tercer trimestre del año. Condicionados por la evolución de las reservas aéreas a través de agencias de viajes, en el cuarto trimestre de 2021, los ingresos de Distribución Aérea descendieron un 49,9% frente a

<sup>1</sup> Ajustado para excluir los gastos asumidos en el cuarto trimestre de 2021 en relación con la ejecución del programa de ahorro de costes anunciados en 2020. Estos costes obedecen principalmente a indemnizaciones por despido y ascendieron a 5,9 millones de euros en el cuarto trimestre de 2021 (3,4 millones de euros después de impuestos). Véase la sección 3 para obtener más información.

<sup>2</sup> Excluido el efecto neto de impuestos de las siguientes partidas: (i) los efectos contables derivados de la asignación de precio de adquisición (PPA) y las pérdidas por deterioro, (ii) las diferencias positivas / (negativas) de cambio no operativas, (iii) los gastos relacionados con la ejecución de los programas de ahorro de costes y (iv) otros efectos no operativos de naturaleza no recurrente.

<sup>3</sup> Definido como EBITDA menos la inversión en inmovilizado más variaciones en el capital circulante menos los impuestos pagados menos las comisiones financieras e intereses pagados.

<sup>4</sup> Según la definición de los contratos de financiación.

<sup>5</sup> Fuente: informes "Air Passenger Market Analysis" de octubre, noviembre y diciembre de 2021 de IATA.



2019, por lo que también mejoraron frente a la caída del 57,7% que sufrió esta partida en el tercer trimestre de 2021 comparado con 2019.

En el cuarto trimestre de 2021, los pasajeros embarcados se contrajeron un 42,5% frente al mismo periodo de 2019, mejorando así la reducción del 50,7% que se registró en el tercer trimestre, gracias a los grandes avances que registraron muchas regiones. A consecuencia de la evolución de los volúmenes y también de los ingresos no procedentes de los pasajeros embarcados, en el cuarto trimestre de 2021 los ingresos del área de Soluciones Tecnológicas para la industria Aérea descendieron un 30,8% frente al mismo periodo de 2019, frente a la reducción del 39,4% que se registró en el tercer trimestre.

En el cuarto trimestre de 2021, los ingresos de Hoteles y Otras Soluciones descendieron un 25,0% frente al mismo periodo de 2019, lastrados por los efectos de la pandemia de COVID-19 en el sector de los viajes. Esta evolución supuso una mejora frente a la contracción del 30,2% que se produjo en el tercer trimestre. En el cuarto trimestre, el área de Hoteles, que genera la mayoría de los ingresos del segmento, siguió superando las tasas de crecimiento del negocio de Pagos con respecto a 2019, debido al mayor peso de los ingresos no transaccionales. Dentro del área de Hoteles, se observaron mejoras en el crecimiento de los ingresos con respecto al trimestre anterior en sus líneas de negocio, principalmente en las líneas de ingresos dependientes de transacciones, como contrataciones, reservas y clics multimedia.

### Resultados financieros del Grupo en 2021

Las dinámicas expuestas previamente dieron lugar a una mejora constante de nuestros resultados financieros en el cuarto trimestre, como hemos podido apreciar a lo largo de 2021. En el último trimestre del ejercicio, los ingresos del Grupo Amadeus descendieron un 39,6% y el EBITDA se contrajo un 53,9%<sup>6</sup> comparado con el mismo periodo de 2019. En el trimestre, el flujo de efectivo disponible fue de 137,4 millones de euros, o 177,5 millones de euros excluyendo los gastos de ejecución asumidos en relación con el programa de ahorro de costes. En el cuarto trimestre de 2021, el beneficio ajustado<sup>7</sup> se situó en 38,2 millones de euros.

En el ejercicio 2021, los ingresos y el EBITDA del Grupo Amadeus se contrajeron un 52,1% y un 71,9%<sup>6</sup>, respectivamente, frente a 2019. El flujo de efectivo disponible fue de 99,2 millones de euros, o 234,0 millones de euros excluyendo los gastos de ejecución asumidos en relación con el programa de ahorro de costes. En 2021, el resultado ajustado<sup>7</sup> supuso una pérdida de 44,7 millones de euros.

---

<sup>6</sup> Ajustado para excluir los gastos incurridos en relación con la ejecución del programa de ahorro de costes anunciado en 2020 que ascienden a 28,6 millones de euros (19,8 millones de euros después de impuestos) en el conjunto de 2021 y a 5,9 millones de euros (3,4 millones después de impuestos) en el cuarto trimestre de 2021. Véase la sección 3 para obtener más información.

<sup>7</sup> Excluido el efecto neto de impuestos de las siguientes partidas: (i) los efectos contables derivados de la asignación de precio de adquisición (PPA) y las pérdidas por deterioro, (ii) las diferencias positivas / (negativas) de cambio no operativas, (iii) los gastos relacionados con la ejecución de los programas de ahorro de costes y (iv) otros efectos no operativos de naturaleza no recurrente.

A 31 de diciembre de 2021, la liquidez<sup>8</sup> a disposición de Amadeus ascendía a cerca de 2.800 millones de euros, representados por tesorería<sup>8</sup> (1.127,5 millones de euros), inversiones a corto plazo<sup>8</sup> (678,8 millones de euros) y una línea de crédito renovable sin disponer (1.000 millones de euros).

En lo que respecta a nuestros esfuerzos de optimización de los costes, en 2021 conseguimos una reducción total de los costes fijos de 128,4 millones de euros frente a 2020, o de 634,5 millones frente a 2019 (incluidos los costes fijos de la cuenta de resultados y las inversiones en inmovilizado y sin tener en cuenta los gastos de ejecución del programa de ahorro de costes y la deuda de dudoso cobro). En 2021, los costes fijos de la cuenta de resultados<sup>9</sup> fueron 69,3 millones de euros más bajos que en 2020 y las inversiones en inmovilizado se redujeron 59,1 millones en 2021 frente a 2020 (excluyendo los gastos de ejecución del programa de ahorro de costes).

### Resumen de la actividad

En el cuarto trimestre de 2021, firmamos 26 nuevos contratos o renovaciones de acuerdos de distribución con aerolíneas en el área de Distribución Aérea (entre ellas, Delta Air Lines), para un total de 77 firmas en 2021. Seguimos haciendo progresos en relación con nuestra estrategia de NDC. En los últimos meses, se firmaron acuerdos relativos a NDC con Avianca, Malaysia Airlines y Emirates. A día de hoy, Amadeus ha firmado acuerdos con más de 20 aerolíneas para la distribución de su contenido en formato NDC a través de Amadeus Travel Platform. También anunciamos que a comienzos de 2022 American Airlines completaba la integración total de la tecnología NDC en los flujos de trabajo de sus puntos de venta en Norteamérica. También seguimos avanzando en el plano de las agencias de viajes y durante el trimestre varias de ellas firmaron acuerdos para acceder a contenidos en formato NDC a través de Amadeus Travel Platform.

En el área de soluciones tecnológicas para aerolíneas, Hawaiian Airlines optó por Amadeus como su socio tecnológico de última generación e implementará Amadeus Altéa PSS, así como Traveler ID for Safe Travel, y se conectará a Amadeus Payments Platform. Tanto Avianca como Malaysia Airlines renovaron y ampliaron sus contratos de PSS con Amadeus para implantar nuevas soluciones y funciones. Además, Norse Atlantic contrató Amadeus New Skies PSS.

Seguimos ampliando nuestra base de clientes de soluciones tecnológicas para aeropuertos; así, el Aeropuerto de Colonia-Bonn contrató ACUS, el Aeropuerto de Heathrow contrató los terminales autoservicio para facturación de Amadeus y el Aeropuerto de Púlkovo San Petersburgo se modernizó con Altéa Departure Control for Ground Handlers. Seguimos ampliando nuestro número de clientes en Estados Unidos. Houston Airport Systems

---

<sup>8</sup> La liquidez disponible se define como (i) el saldo de efectivo y equivalentes, neto de descubiertos en cuentas bancarias; (ii) las inversiones a corto plazo que se consideran activos equivalentes a efectivo en virtud de las condiciones de los contratos de financiación, netas de los resultados de las coberturas no realizadas asociadas, y (iii) las líneas de crédito renovables no dispuestas y a disposición de la Sociedad.

<sup>9</sup> Teniendo en cuenta las partidas de Retribuciones a empleados y Otros gastos de explotación de la cuenta de resultados y excluyendo los gastos de ejecución del programa de ahorro de costes y la deuda de dudoso cobro.

implementará la tecnología biométrica de Amadeus en los aeropuertos George Bush Intercontinental y William P. Hobby.

En Hoteles, anunciamos un acuerdo con Marriott International en noviembre para implementar el sistema Amadeus Central Reservations System (ACRS). En los próximos años, el sistema central de reservas basado en la nube de Amadeus modernizará y acabará por sustituir al sistema de reservas propio de Marriott, ampliando sus capacidades comerciales, entre ellas la posibilidad de que los viajeros personalicen sus viajes al proporcionar una mayor flexibilidad en la elección de los atributos de las habitaciones. Durante el trimestre, también seguimos ampliando el número de clientes de otras soluciones de nuestra cartera de hoteles, como Wyndham Hotels & Resorts, Hoteis Real Portugal y Kalahari Resorts & Conventions, entre otros.

## 1.2 Resumen de información financiera y de explotación

<b>Principales indicadores de negocios (millones de euros)</b>	<b>Oct-Dic 2021</b>	<b>Oct-Dic 2020</b>	<b>Var. vs. 4T'20</b>	<b>Var. vs. 4T'19</b>
<b>Indicadores operativos</b>				
Reservas aéreas a través de agencias	67,7	27,5	146,7%	(49,2%)
Pasajeros embarcados (m)	285,7	137,4	107,9%	(42,5%)
<b>Resultados financieros<sup>1</sup></b>				
Ing. Distribución aérea	344,2	146,2	135,4%	(49,9%)
Ing. Soluciones Tec. para sector aéreo	305,7	212,0	44,2%	(30,8%)
Ing. Hoteles y Otras soluciones	159,9	116,0	37,8%	(25,0%)
<b>Ingresos ordinarios</b>	<b>809,8</b>	<b>474,3</b>	<b>70,8%</b>	<b>(39,6%)</b>
<b>EBITDA</b>	<b>221,9</b>	<b>31,6</b>	<b>602,6%</b>	<b>(53,9%)</b>
Beneficio (pérdida) periodo	(1,3)	(148,9)	(99,1%)	(100,6%)
Beneficio (pérdida) ajustada <sup>2</sup>	38,2	(88,2)	(143,4%)	(86,1%)
Ganan. por acción ajustada (euros) <sup>3</sup>	0,08	(0,20)	(143,3%)	(86,8%)
<b>Flujo de efectivo</b>				
Inversiones en inmovilizado	(147,3)	(115,6)	27,4%	(23,3%)
Flujo de caja libre <sup>4</sup>	137,4	(213,5)	(164,3%)	(37,9%)
<b>Endeudamiento<sup>5</sup></b>				
	<b>31 Dic , 2021</b>	<b>31 Dic , 2020</b>	<b>Variación</b>	
Deuda financiera neta	<b>3.048,7</b>	<b>3.073,9</b>	<b>(25,2)</b>	

<sup>1</sup> Las cifras de 2021 y 2020 se han ajustado para excluir los costes por importe de 5,9 millones de euros (3,4 millones después de impuestos) asumidos en el cuarto trimestre de 2021 y 93,4 millones de euros (66,4 millones después de impuestos) asumidos en el cuarto trimestre de 2020 en relación con la ejecución del programa de ahorro de costes anunciado en 2020. Véase la sección 3 para obtener más información.

<sup>2</sup> Excluido el efecto neto de impuestos de las siguientes partidas: (i) los efectos contables derivados de la asignación de precio de adquisición (PPA) y las pérdidas por deterioro del inmovilizado, (ii) las diferencias positivas / (negativas) de cambio no operativas, y (iii) otros efectos no recurrentes.

<sup>3</sup> Ganancias por acción correspondientes al beneficio ajustado atribuible a la sociedad dominante.

<sup>4</sup> Definido como EBITDA menos la inversión en inmovilizado más variaciones en el capital circulante menos los impuestos pagados menos las comisiones financieras e intereses pagados.

<sup>5</sup> Según la definición de nuestros contratos de financiación.

<b>Principales indicadores de negocios (millones de euros)</b>	<b>Año 2021</b>	<b>Año 2020</b>	<b>Var.vs. 2020</b>	<b>Var. vs. 2019</b>
<b>Indicadores operativos</b>				
Reservas aéreas a través de agencias de	206,4	107,6	91,9%	(64,4%)
Pasajeros embarcados (m)	848,6	690,6	22,9%	(57,4%)
<b>Resultados financieros<sup>1</sup></b>				
Ing. Distribución aérea	1.061,9	639,3	66,1%	(63,9%)
Ing. Soluciones Tec. para sector aéreo	1.069,5	985,8	8,5%	(41,2%)
Ing. Hoteles y Otras soluciones	538,6	548,9	(1,9%)	(33,2%)
<b>Ingresos ordinarios</b>	<b>2.670,0</b>	<b>2.174,0</b>	<b>22,8%</b>	<b>(52,1%)</b>
<b>EBITDA</b>	<b>627,6</b>	<b>227,8</b>	<b>175,5%</b>	<b>(71,9%)</b>
Beneficio (pérdida) periodo	(122,6)	(505,3)	(75,7%)	(111,0%)
<b>Beneficio (pérdida) ajustada<sup>2</sup></b>	<b>(44,7)</b>	<b>(302,4)</b>	<b>(85,2%)</b>	<b>(103,5%)</b>
<b>Ganan. por acción ajustada (euros)<sup>3</sup></b>	<b>(0,10)</b>	<b>(0,68)</b>	<b>(85,3%)</b>	<b>(103,4%)</b>
<b>Flujo de efectivo</b>				
Inversiones en inmovilizado	(460,2)	(501,5)	(8,2%)	(37,5%)
<b>Flujo de caja libre<sup>4</sup></b>	<b>99,2</b>	<b>(541,9)</b>	<b>(118,3%)</b>	<b>(90,4%)</b>

<sup>1</sup> Las cifras de 2021 y 2020 se han ajustado para excluir los costes por importe de 28,6 millones de euros (19,8 millones después de impuestos) asumidos en 2021 y 169,1 millones de euros (120,9 millones después de impuestos) asumidos en 2020 en relación con la ejecución del programa de ahorro de costes anunciado en 2020. Véase la sección 3 para obtener más información.

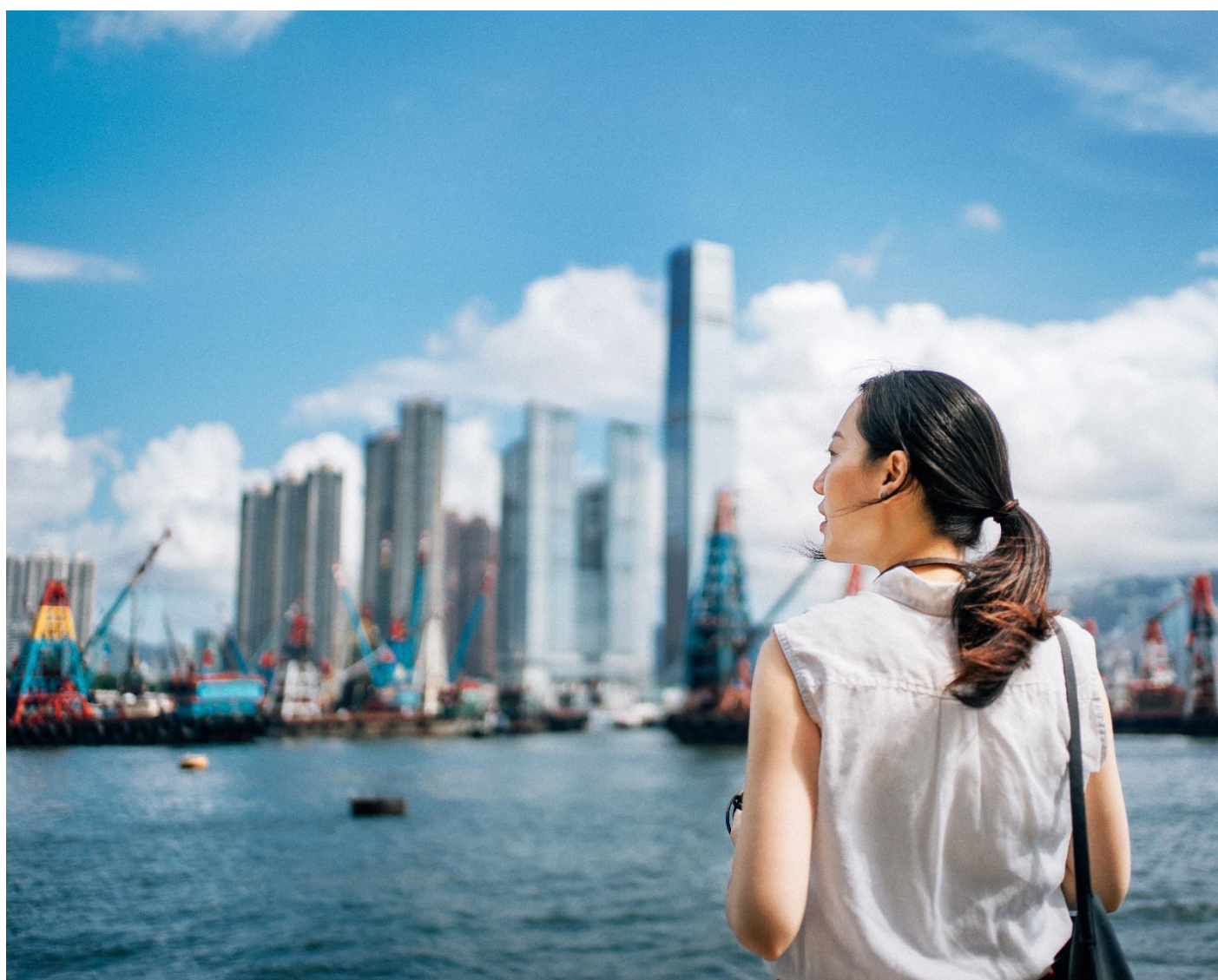
<sup>2</sup> Excluido el efecto neto de impuestos de las siguientes partidas: (i) los efectos contables derivados de la asignación de precio de adquisición (PPA) y las pérdidas por deterioro del inmovilizado, (ii) las diferencias positivas / (negativas) de cambio no operativas, y (iii) otros efectos no recurrentes.

<sup>3</sup> Ganancias por acción correspondientes al beneficio ajustado atribuible a la sociedad dominante.

<sup>4</sup> Definido como EBITDA menos la inversión en inmovilizado más variaciones en el capital circulante menos los impuestos pagados menos las comisiones financieras e intereses pagados.



## 2 Resumen de actividades



## Distribución Aérea

- Durante el cuarto trimestre de 2021, firmamos 26 nuevos contratos o renovaciones de acuerdos de distribución con aerolíneas, que sitúan el total anual en 77.
- En noviembre, anunciamos un nuevo acuerdo de distribución mundial con Delta Air Lines por el que los vendedores de viajes conectados a Amadeus tendrán acceso a toda la gama de productos de Delta gracias a una pantalla de compra optimizada que ofrece mayores opciones de productos en todos los vuelos, incluyendo atributos y servicios auxiliares (*ancillary services*).
- Durante el último trimestre del año, firmamos la renovación y extensión de nuestros acuerdos de distribución y tecnología con Avianca y Malaysia Airlines. Nuestras colaboraciones se ampliaron para incluir la distribución de los contenidos de las aerolíneas compatibles con NDC a los vendedores de viajes conectados a Amadeus a través de la plataforma Amadeus Travel Platform.
- En enero de 2022, firmamos un nuevo acuerdo de distribución con Emirates. Gracias a la ampliación de esta colaboración, el contenido de Emirates compatible con NDC se integrará en Amadeus Travel Platform. Además, todo el contenido de Emirates que no sea compatible con NDC estará disponible sin ningún tipo de recargo para todos los vendedores de viajes conectados a Amadeus con efectos inmediatos.
- Amadeus y American Airlines anunciaron a principio del 2022, la finalización del proceso de integración de la tecnología NDC para los puntos de venta en Norteamérica. La integración del contenido NDC para los puntos de venta en Europa ya se completó en 2021.
- Incluyendo a Avianca, Malaysia Airlines y Emirates, tenemos ahora más de 20 contratos con aerolíneas para la distribución de su contenido compatible con NDC a través del Amadeus Travel Platform.
- En diciembre, renovamos y ampliamos nuestros acuerdos con varias agencias de viajes, como Viajes El Corte Inglés (VECI), IAG7 Viajes y Munckhof. La ampliación de estos acuerdos permitirá a estas agencias acceder a contenido compatible con NDC a través de Amadeus Travel Platform.
- Hemos renovado nuestro acuerdo tecnológico plurianual con Tongcheng Travel, una de las principales agencias de viajes *online* de China. Mediante este acuerdo, Amadeus impulsará la expansión internacional de Tongcheng Travel fuera de China.

## Soluciones Tecnológicas para la Industria Aérea (Air IT Solutions)

### Soluciones tecnológicas para aerolíneas (Airline IT)

- Al cierre de diciembre, 210 aerolíneas clientes tenían contratada alguna de las dos plataformas de gestión de pasajeros (PSS) de Amadeus (Altéa o New Skies) y 200 habían migrado a una de ellas.
- En diciembre, Hawaiian Airlines, que ya era usuaria de la solución Amadeus Altéa Departure Control-Flight Management, eligió a Amadeus como socio tecnológico de nueva generación. La implementación del paquete Amadeus Altéa PSS comenzará en el primer trimestre de 2022 y está previsto que se complete en 2023. La aerolínea también

implementará la solución Traveler ID for Safe Travel y se conectará a la plataforma de pagos de viajes de Amadeus (Amadeus Payment Platform).

- Y también, Avianca renovó y amplió su acuerdo PSS. Además, Avianca implementó Amadeus Passenger Recovery para optimizar y automatizar aún más la gestión de incidencias, haciendo el proceso más ágil y eficiente.
- Malaysia Airlines ha ampliado su contrato tecnológico con Amadeus. En el marco de la renovación de su contrato para la solución de gestión de pasajeros (Amadeus Altéa Passenger Service System), Malaysia Airlines incorporará las soluciones Altéa NDC, Reference Experience y Dynamic Intelligence Hub.
- Norse Atlantic, una aerolínea de reciente creación con sede en Noruega, ha contratado a New Skies.
- AirCalin contrató tecnología de nuestra solución Amadeus Anytime Merchandizing.
- Nuestro programa Safe Travel está creciendo a un ritmo rápido. En estos momentos tenemos 18 aerolíneas trabajando con la solución Traveler ID for Safe Travel, y una importante cantidad de clientes en proyecto. Nuestras aerolíneas clientes emplean esta tecnología para eliminar tensiones en el viaje, permitiendo a los pasajeros validar su documentación sanitaria directamente a través de la aplicación o la página web de la aerolínea. Un total de 7,1 millones de pasajeros se han verificado con este sistema, ahorrando a viajeros y compañías aéreas miles de horas de espera en el aeropuerto. Air Europa ha implementado recientemente la versión más actualizada de la solución.

### Soluciones tecnológicas para aeropuertos (Airport IT)

- El aeropuerto de Colonia-Bonn (Alemania) seleccionó nuestra plataforma Amadeus Airport Common Use Service (ACUS) basada en la nube. La solución se implementó con éxito a mediados de diciembre de 2021.
- El aeropuerto de Heathrow (Reino Unido) contrató 215 kioscos de autocheck-in a ICM Airport Technics, una empresa de Amadeus. Esta nueva generación de máquinas ofrecerá una experiencia de autoservicio integral, desde la facturación hasta la entrega de las maletas, y la posibilidad de integrar la verificación biométrica, lo que proporcionará ventajas operativas a los aeropuertos y facilidad de uso a los pasajeros.
- El aeropuerto Púlkovo de San Petersburgo, en Rusia, está dando un paso adelante con una actualización a la solución Amadeus Altéa Departure Control for Ground Handlers. El enfoque flexible de Amadeus se basa en software como servicio (SaaS), que permite a las compañías de servicios en tierra (*handling*) prestar servicio a cualquier aerolínea a través de Amadeus mediante una interfaz única y moderna. Esto elimina la necesidad de que cada aerolínea instale su propio sistema localmente en el aeropuerto y de que los agentes alternen entre decenas de sistemas de aerolíneas diferentes.
- Seguimos ampliando nuestra base de clientes en Estados Unidos. Houston Airport Systems implementará la tecnología biométrica de Amadeus en los aeropuertos George Bush Intercontinental y William P. Hobby. Proporcionaremos un reconocimiento facial biométrico sin fisuras para el procesamiento de los pasajeros durante todo el trayecto en los aeropuertos. Amadeus instalará terminales de autoservicio con tecnología biométrica de ICM Airport Technics, así como autoservicio de facturación de equipaje, ACUS y puertas de embarque

automáticas. Esto permitirá a los pasajeros facturar e imprimir las etiquetas de su equipaje, registrarse biométricamente en el terminal y utilizar los puntos de contacto biométricos durante todo el proceso.

## Hoteles y Otras Soluciones

### Hoteles

- En noviembre, anunciamos un acuerdo con Marriott International para implementar el sistema Amadeus Central Reservations System (ACRS). En los próximos años, el sistema central de reservas basado en la nube de Amadeus modernizará y acabará por sustituir al sistema de reservas propio de Marriott, ampliando sus capacidades comerciales, entre ellas la posibilidad de que los viajeros personalicen sus viajes al proporcionar una mayor flexibilidad en la elección de los atributos de las habitaciones.
- Wyndham Hotels & Resorts contrató Amadeus como proveedor de soluciones de *business intelligence*. Wyndham Hotels & Resorts se apoyará en Demand360 para llevar a cabo estrategias rentables de generación de demanda.
- Hemos firmado un acuerdo de distribución a largo plazo de contenido hotelero con la empresa china DiDi Enterprise Solutions. En virtud de este acuerdo, los clientes de DiDi Enterprise Solutions podrán comprar y reservar productos hoteleros de Amadeus a través de Amadeus Travel Platform. Los clientes de Didi Enterprise Solutions obtendrán un acceso sin parangón a tarifas de hoteles tanto chinos como internacionales en tiempo real.
- Hoteis Real Portugal, con 13 establecimientos ubicados en Oporto, Lisboa y el Algarve, contrató Amadeus Sales and Event Management.
- Nobu Hotel Barcelona contrató Amadeus Digital Media, que aumenta las reservas directas con estrategias de publicidad multicanal.
- Kalahari Resort & Conventions —que incluye cuatro destinos vacacionales con todos los servicios, entre ellos instalaciones para reuniones y convenciones y los mayores parques acuáticos cubiertos de Estados Unidos— contrató Amadeus HotSOS-Housekeeping un producto de optimización de servicios. Esta solución les permitirá gestionar mejor a las tareas de limpieza y mantenimiento, mejorando así la satisfacción de los huéspedes.
- Además del acceso NDC anteriormente mencionado, hemos ampliado nuestras colaboraciones con las agencias de viajes VEI, IAG7 Viajes, la neerlandesa Munckhof para incluir Amadeus Value Hotels, con el fin de ampliar la oferta de productos hoteleros, y Amadeus B2B Wallet, para realizar un procesamiento y reconciliación de pagos más rápido y automatizado. Asimismo, la integración de iHotelier Channel Management en VEI permitirá a los hoteles aumentar su visibilidad entre los agentes de VEI y, por tanto, impulsar la demanda y las reservas. Lufthansa City Center International, una red global de agencias de viaje franquiciadas, y Global Air, una de las agencias de viaje líder en Kazajistán y Asia Central también han firmado un contrato para la utilización de Amadeus Value Hotels.

---

## Otros

- En diciembre, el Consejo de Administración nombró a Jacinto Esclapés Díaz nuevo Secretario del Consejo de Administración, con efectos del 1 de enero de 2022. Sustituyó a Tomás López Fernebrand, que dejó la empresa a finales de 2021. El señor Esclapés acredita más de 26 años de trayectoria profesional en Amadeus, liderando, en el equipo del señor López Fernebrand, las áreas corporativa y fiscal. Ha formado parte de la Secretaría del Consejo durante 20 años.



---

## 3 Presentación de la información financiera



Los estados financieros consolidados auditados de Amadeus IT Group, S.A. y sus filiales constituyen la fuente de la información financiera incluida en este documento y se han preparado de conformidad con las Normas Internacionales de Información Financiera (NIIF) en la forma adoptada por la Unión Europea.

Algunos importes y cifras incluidos en este informe han sido sujetos a ajustes por redondeo. Cualquier discrepancia que exista en las tablas entre los totales y las sumas de las partidas enumeradas es debida a redondeos.

### 3.1 Indicadores de resultados alternativos

Este documento utiliza indicadores de resultados alternativos no auditados, como el EBITDA, el beneficio de explotación, la deuda financiera neta según nuestro contrato de financiación, el beneficio ajustado y sus ratios correspondientes. Estos indicadores de resultados alternativos se han elaborado de conformidad con las directrices emitidas por la Autoridad Europea de Valores y Mercados (ESMA) para la información regulada publicada a partir del 3 de julio de 2016.

- La contribución de los segmentos se define como los ingresos de los segmentos menos los costes de explotación más las capitalizaciones directamente imputadas a los segmentos. En la sección 5.3 se ofrece una conciliación con el EBITDA.
- El EBITDA corresponde al beneficio (pérdida) de explotación más los gastos por depreciación y amortización. En la sección 5.3 se ofrece una conciliación del EBITDA con el beneficio (pérdida) de explotación. El cálculo del beneficio (pérdida) de explotación se muestra en la sección 5.
- El beneficio (pérdida) ajustado se corresponde con el beneficio (pérdida) del periodo después de ajustarlo por: (i) los efectos contables derivados de la asignación de precio de adquisición (PPA) y las pérdidas por deterioro, (ii) las diferencias positivas / (negativas) de cambio no operativas, (iii) los gastos relacionados con la ejecución de los programas de ahorro de costes y (iv) otros efectos no operativos de naturaleza no recurrente, tal y como se detalla en la sección 5.6.1.
- La deuda financiera neta según nuestro contrato de financiación se calcula como la deuda corriente y no corriente (según estados financieros), menos el saldo de efectivo y equivalentes, y las inversiones a corto plazo que se consideran activos equivalentes a efectivo en virtud de las condiciones de nuestros contratos de financiación. Todo ello ajustado por los pasivos derivados de arrendamientos operativos y las partidas que no son de deuda (como las comisiones de financiación diferidas y los intereses devengados). En la sección 6.5 se ofrece una conciliación con los estados financieros.
- La liquidez disponible se define como (i) el saldo de efectivo y equivalentes, neto de descubiertos en cuentas bancarias; (ii) las inversiones a corto plazo que se consideran activos equivalentes a efectivo en virtud de las condiciones de los contratos de financiación, netas de los resultados de las coberturas no realizadas asociadas, y (iii) las líneas de crédito renovables no dispuestas y a disposición de la Sociedad.

Consideramos que estos indicadores de resultados alternativos aportan información útil y pertinente que facilita la comprensión de los resultados de Amadeus y su posición financiera. Estas magnitudes no son estándar y, por tanto, pueden no ser comparables con las presentadas por otras empresas.

## 3.2 Gastos de ejecución del programa de ahorro de costes

En 2021, asumimos unos gastos extraordinarios relacionados con la ejecución del programa de ahorro de costes que anunciamos en 2020 por valor de 46,4 millones de euros (13,3 millones de euros en el cuarto trimestre). De estos costes, un total de 28,6 millones de euros (19,8 millones después de impuestos) se reconocieron en los epígrafes de Retribuciones a empleados y Otros gastos de explotación de la cuenta de resultados (5,9 millones de euros antes de impuestos, o 3,4 millones de euros después de impuestos en el cuarto trimestre) y corresponden principalmente a indemnizaciones por despido. Dentro de la partida de inversiones en inmovilizado del estado de flujos de efectivo, registramos unos costes de ejecución de 17,8 millones de euros en 2021 (7,4 millones de euros en el cuarto trimestre), importe que engloba los costes derivados de edificios e instalaciones.

En 2021, se pagaron unos gastos de 134,8 millones de euros (40,1 millones en el cuarto trimestre) en relación con la ejecución del programa de ahorro de costes. De estos desembolsos, 17,8 millones de euros se reconocieron en el epígrafe de Inversión en inmovilizado del estado de flujos de efectivo en 2021 (7,4 millones de euros en el cuarto trimestre). Los 117,0 millones de euros restantes (32,7 millones de euros en el cuarto trimestre) se reconocieron en parte en el EBITDA (28,6 millones de euros) y en parte en el epígrafe de Variación del capital circulante (88,4 millones de euros) del estado de flujos de efectivo correspondiente a 2021 (5,9 millones de euros en el EBITDA y 26,8 millones de euros en Variación del capital circulante en el cuarto trimestre).

En 2020, asumimos unos gastos extraordinarios en relación con la ejecución del programa de ahorro de costes anunciado en 2020 de 93,4 millones de euros (66,4 millones de euros después de impuestos) en el cuarto trimestre y de 169,1 millones de euros (120,9 millones después de impuestos) en el conjunto del ejercicio. Estos costes de ejecución se reconocieron en los epígrafes de Retribuciones a empleados y Otros gastos de explotación de la cuenta de resultados y corresponden principalmente a indemnizaciones por despido. De estas cantidades, 31,6 millones y 34,1 millones de euros se abonaron en el cuarto trimestre de 2020 y en el conjunto del ejercicio 2020, respectivamente.

Desde la puesta en marcha de nuestro plan de optimización, los costes de ejecución relacionados han ascendido a 215,6 millones de euros, de los cuales 197,7 millones de euros (158,5 millones después de impuestos) se han reconocido en la cuenta de resultados y 17,8 millones se han reconocido en el epígrafe de inversiones en inmovilizado del estado de flujos

de efectivo. Del total de costes de ejecución asumidos, se han abonado hasta la fecha 168,9 millones de euros.

Con ánimo de facilitar la comparación con 2020 y 2019, las cifras de la cuenta de resultados de 2021 y 2020 reflejadas en la sección 5 se han ajustado para excluir el impacto de los gastos de ejecución del programa de ahorro de costes. Más adelante se ofrece una conciliación entre estos datos y los estados financieros.

Cuenta de resultados (millones de euros)	Oct-Dic 2021			Año 2021		
	Excl. costes imple- mentación	Costes Imple- mentación	Publicado	Excl. costes imple- mentación	Costes Imple- mentación	Publicado
Ingresos ordinarios	809,8	0,0	809,8	2.670,0	0,0	2.670,0
Coste de los ingresos	(172,7)	0,0	(172,7)	(495,0)	0,0	(495,0)
Retrib. empleados y gastos asimilados	(327,9)	(3,5)	(331,4)	(1.314,2)	(25,9)	(1.340,1)
Otros gastos de explotación	(87,3)	(2,3)	(89,6)	(233,2)	(2,7)	(236,0)
<b>EBITDA</b>	<b>221,9</b>	<b>(5,9)</b>	<b>216,0</b>	<b>627,6</b>	<b>(28,6)</b>	<b>598,9</b>
Dep.y amortización	(198,8)	0,0	(198,8)	(681,9)	0,0	(681,9)
<b>Benef. (pérdida) de explotación</b>	<b>23,1</b>	<b>(5,9)</b>	<b>17,2</b>	<b>(54,3)</b>	<b>(28,6)</b>	<b>(83,0)</b>
Gastos financ. netos	(29,1)	0,0	(29,1)	(115,3)	0,0	(115,3)
Otros gastos	(0,9)	0,0	(0,9)	0,8	0,0	0,9
<b>Benef. (pérdida) antes de impuestos</b>	<b>(6,9)</b>	<b>(5,9)</b>	<b>(12,7)</b>	<b>(168,8)</b>	<b>(28,6)</b>	<b>(197,4)</b>
Gasto por impuesto	6,6	2,4	9,0	51,9	8,8	60,7
<b>Pérdida/ Benef. después de impuestos</b>	<b>(0,3)</b>	<b>(3,4)</b>	<b>(3,7)</b>	<b>(116,9)</b>	<b>(19,8)</b>	<b>(136,7)</b>
Pérdida/ Benef. Emp asociadas y JV	(1,0)	0,0	(1,0)	(5,7)	0,0	(5,7)
<b>Pérdida/Benef. del periodo</b>	<b>(1,3)</b>	<b>(3,4)</b>	<b>(4,8)</b>	<b>(122,6)</b>	<b>(19,8)</b>	<b>(142,4)</b>
<b>BPA (€)</b>	<b>0,00</b>	<b>0,01</b>	<b>(0,01)</b>	<b>(0,27)</b>	<b>0,04</b>	<b>(0,32)</b>
Pérdida/ Benef. ajustada	38,2	0,0	38,2	(44,7)	0,0	(44,7)
Pérdida/ Benef. por acción ajustada (€)	0,08	0,00	0,08	(0,10)	0,00	(0,10)

<b>Cuenta de resultados (millones de euros)</b>	<b>Oct-Dic 2020</b>			<b>Año 2020</b>		
	Excl. costes imple- mentación	Costes Imple- mentación	Publicado	Excl. costes imple- mentación	Costes Imple- mentación	Publicado
Ingresos ordinarios	474,3	0,0	474,3	2.174,0	0,0	2.174,0
Coste de los ingresos	(56,6)	0,0	(56,6)	(276,6)	0,0	(276,6)
Retrib. empleados y gastos asimilados	(349,2)	(82,7)	(431,9)	(1.441,3)	(156,3)	(1.597,6)
Otros gastos de explotación	(36,8)	(10,7)	(47,5)	(228,3)	(12,8)	(241,2)
<b>EBITDA</b>	<b>31,6</b>	<b>(93,4)</b>	<b>(61,8)</b>	<b>227,8</b>	<b>(169,1)</b>	<b>58,6</b>
Dep.y amortización	(215,4)	0,0	(215,4)	(829,4)	0,0	(829,4)
<b>Benef. (pérdida) de explotación</b>	<b>(183,8)</b>	<b>(93,4)</b>	<b>(277,1)</b>	<b>(601,6)</b>	<b>(169,1)</b>	<b>(770,8)</b>
Gastos financ. netos	(31,5)	0,0	(31,5)	(101,7)	0,0	(101,7)
Otros gastos	(1,1)	0,0	(1,1)	(1,5)	0,0	(1,5)
<b>Benef. (perdida) antes de impuestos</b>	<b>(216,4)</b>	<b>(93,4)</b>	<b>(309,8)</b>	<b>(704,9)</b>	<b>(169,1)</b>	<b>(874,0)</b>
Gasto por impuesto	68,7	26,9	95,6	208,2	48,2	256,4
<b>Pérdida/ Benef. después de impuestos</b>	<b>(147,7)</b>	<b>(66,4)</b>	<b>(214,2)</b>	<b>(496,7)</b>	<b>(120,9)</b>	<b>(617,6)</b>
Pérdida/ Benef. Emp asociadas y JV	(1,2)	0,0	(1,2)	(8,7)	0,0	(8,7)
<b>Pérdida/Benef. del periodo</b>	<b>(148,9)</b>	<b>(66,4)</b>	<b>(215,4)</b>	<b>(505,3)</b>	<b>(120,9)</b>	<b>(626,3)</b>
<b>BPA (€)</b>	<b>(0,33)</b>	<b>(0,15)</b>	<b>(0,48)</b>	<b>(1,13)</b>	<b>(0,27)</b>	<b>(1,40)</b>
Pérdida/ Benef. ajustada	(88,2)	0,0	(88,2)	(302,4)	0,0	(302,4)
Pérdida/ Benef. por acción ajustada (€)	(0,20)	0,00	(0,20)	(0,68)	0,00	(0,68)



# 4 Principales riesgos financieros y política de cobertura



## 4.1 Riesgo derivado de los tipos de cambio

La compañía presenta su información financiera en euros. Sin embargo, como consecuencia de su actividad y presencia internacional, Amadeus obtiene parte de sus resultados en monedas diferentes del euro y, por lo tanto, las fluctuaciones de los tipos de cambio influyen en dichos resultados. Asimismo, parte de nuestras entradas y salidas de tesorería están denominadas en monedas distintas del euro. Como consecuencia de ello, tanto nuestros resultados como nuestros flujos de efectivo se ven afectados, de forma positiva o negativa, por las fluctuaciones de los tipos de cambio.

### Exposición a divisas extranjeras

Nuestros ingresos se generan casi totalmente en euros o en dólares estadounidenses (esta segunda moneda representa entre el 40 % y el 50 % de nuestros ingresos totales). Los ingresos generados en divisas distintas del euro o el dólar estadounidense no son significativos.

A su vez, entre el 55% y el 65% de nuestros costes de explotación<sup>10</sup> está denominado en diversas monedas diferentes al euro, incluido el dólar estadounidense, que representa entre el 30% y el 40% de nuestros gastos de explotación. El resto de los gastos de explotación en divisa extranjera está denominado en diferentes monedas, las más importantes de las cuales son la libra esterlina, el dólar australiano, la rupia india, el dólar de Singapur y el baht tailandés. Algunas de estas monedas pueden fluctuar frente al euro de forma similar a como fluctúa el tipo de cambio dólar-euro, y el grado de correlación puede variar a lo largo del tiempo.

### Política de cobertura

El objetivo de Amadeus es reducir la volatilidad generada por las fluctuaciones de los tipos de cambio en sus flujos de efectivo netos denominados en divisas distintas del euro. Nuestra estrategia de cobertura es la siguiente:

- Para gestionar nuestra exposición al dólar estadounidense, disponemos de una cobertura natural gracias a la cual los flujos de efectivo operativos netos generados en esta moneda o en divisas vinculadas se compensan, entre otros elementos, con el pago de deuda denominada en dólares estadounidenses (si procede) y las inversiones e impuestos abonados en EE. UU. Es posible que formalicemos contratos con derivados cuando esta cobertura natural no sea suficiente para cubrir nuestra exposición pendiente.
- También cubrimos varias monedas, como la libra esterlina, el dólar australiano, la corona sueca y la rupia india, para las que podríamos formalizar derivados de tipos de cambio con bancos.

Cuando las coberturas en vigor sobre los flujos de explotación se pueden acoger a la contabilidad de coberturas que recogen las NIIF, las ganancias y pérdidas se reconocen en el epígrafe de EBITDA. Nuestros mecanismos de cobertura generalmente se acogen a la contabilidad de coberturas de las NIIF.

---

<sup>10</sup> Incluye coste de los ingresos, retribuciones a empleados y otros gastos de explotación. No incluye los gastos de depreciación y amortización.

---

En el ejercicio 2021, las fluctuaciones de los tipos de cambio tuvieron un efecto negativo sobre los ingresos y un efecto positivo sobre los costes y el EBITDA en comparación con 2020.

## 4.2 Riesgo derivado de los tipos de interés

Nuestro objetivo es reducir la volatilidad en los flujos netos de intereses. Para ello, Amadeus puede formalizar mecanismos de cobertura de tipos de interés (como *swaps* de tipos de interés, *caps* y *collars*) para cubrir la deuda a tipo variable.

A 31 de diciembre de 2021, el 22% de nuestra deuda financiera total<sup>11</sup> (principalmente en relación con dos emisiones de eurobonos) estaba sujeta a tipos de interés variables referenciados al Euríbor. En esa fecha, no se había instrumentado ninguna cobertura de tipos de interés.

## 4.3 Riesgo relacionado con la evolución de las acciones propias

Amadeus cuenta con tres planes diferentes de remuneración a empleados que se liquidan mediante la entrega de acciones de la compañía. De acuerdo con las normas de estos planes, cuando alcanzan su vencimiento, todos los beneficiarios reciben una cantidad de acciones de Amadeus que, en el caso de los planes en vigor, ascenderá (dependiendo de la evolución de determinadas condiciones de desempeño) a entre un mínimo de 513.000 acciones y un máximo de 1.469.000 acciones, aproximadamente. La intención de Amadeus es hacer uso de esta autocartera para liquidar estos planes a su vencimiento.

---

<sup>11</sup> Según la definición de los contratos de financiación.

# 5 Cuenta de resultados del Grupo



<b>Cuenta de resultados 4T (millones de euros)</b>	<b>Oct-Dic 2021<sup>1</sup></b>	<b>Oct-Dic 2020<sup>1</sup></b>	<b>Var.vs. 4T'20</b>	<b>Var. vs. 4T'19</b>
Ingresos ordinarios	809,8	474,3	70,8%	(39,6%)
Coste de los ingresos	(172,7)	(56,6)	205,1%	(50,2%)
Retribuciones a empleados y gastos asimilados	(327,9)	(349,2)	(6,1%)	(16,8%)
Otros gastos de explotación	(87,3)	(36,8)	136,9%	(26,6%)
<b>EBITDA</b>	<b>221,9</b>	<b>31,6</b>	<b>602,6%</b>	<b>(53,9%)</b>
Depreciación y amortización	(198,8)	(215,4)	(7,7%)	(0,3%)
<b>Benef. de explotación</b>	<b>23,1</b>	<b>(183,8)</b>	<b>(112,5%)</b>	<b>(91,8%)</b>
Gastos financieros netos	(29,1)	(31,5)	(7,7%)	88,9%
Otros ingresos (gastos)	(0,9)	(1,1)	(22,1%)	(96,0%)
<b>Beneficio antes de impuestos</b>	<b>(6,9)</b>	<b>(216,4)</b>	<b>(96,8%)</b>	<b>(102,8%)</b>
Gasto por impuesto	6,6	68,7	(90,4%)	(124,5%)
<b>Beneficio después de impuestos</b>	<b>(0,3)</b>	<b>(147,7)</b>	<b>(99,8%)</b>	<b>(100,1%)</b>
Beneficio de empresas asociadas y JV	(1,0)	(1,2)	(13,1%)	(112,0%)
<b>Benef. (pérdida) del periodo</b>	<b>(1,3)</b>	<b>(148,9)</b>	<b>(99,1%)</b>	<b>(100,6%)</b>
<b>Benef. (pérdida) por acción (€)</b>	<b>0,00</b>	<b>(0,33)</b>	<b>(99,0%)</b>	<b>(100,6%)</b>
<b>Benef. (pérdida) ajustada<sup>2</sup></b>	<b>38,2</b>	<b>(88,2)</b>	<b>(143,4%)</b>	<b>(86,1%)</b>
<b>Benef. (pérdida) por acción ajustado (euros)<sup>3</sup></b>	<b>0,08</b>	<b>(0,20)</b>	<b>(143,3%)</b>	<b>(86,8%)</b>

<sup>1</sup> Las cifras de 2021 y 2020 se han ajustado para excluir los costes por importe de 5,9 millones de euros (3,4 millones después de impuestos) asumidos en el cuarto trimestre de 2021 y 93,4 millones de euros (66,4 millones después de impuestos) asumidos en el cuarto trimestre de 2020 en relación con la ejecución del programa de ahorro de costes anunciado en 2020. Véase la sección 3 para obtener más información.

<sup>2</sup> Excluido el efecto neto de impuestos de las siguientes partidas: (i) los efectos contables derivados de la asignación de precio de adquisición (PPA) y las pérdidas por deterioro del inmovilizado, (ii) las diferencias positivas / (negativas) de cambio no operativas, y (iii) otros efectos no recurrentes.

<sup>3</sup> Ganancias por acción correspondientes al beneficio ajustado atribuible a la sociedad dominante. Cálculo basado en el número medio ponderado de acciones en circulación en el periodo.



<b>Cuenta de resultados del año (millones de euros)</b>	<b>Año 2021<sup>1</sup></b>	<b>Año 2020<sup>1</sup></b>	<b>Var. vs. 2020</b>	<b>Var. vs. 2019</b>
Ingresos ordinarios	2.670,0	2.174,0	22,8%	(52,1%)
Coste de los ingresos	(495,0)	(276,6)	79,0%	(65,4%)
Retribuciones a empleados y gastos asimilados	(1.314,2)	(1.441,3)	(8,8%)	(14,8%)
Otros gastos de explotación	(233,2)	(228,3)	2,1%	(36,1%)
<b>EBITDA</b>	<b>627,6</b>	<b>227,8</b>	<b>175,5%</b>	<b>(71,9%)</b>
Depreciación y amortización	(681,9)	(829,4)	(17,8%)	(9,9%)
<b>Benef. de explotación</b>	<b>(54,3)</b>	<b>(601,6)</b>	<b>(91,0%)</b>	<b>(103,7%)</b>
Gastos financieros netos	(115,3)	(101,7)	13,4%	95,4%
Otros ingresos (gastos)	0,8	(1,5)	(155,7%)	(108,4%)
<b>Beneficio antes de impuestos</b>	<b>(168,8)</b>	<b>(704,9)</b>	<b>(76,1%)</b>	<b>(112,0%)</b>
Gasto por impuesto	51,9	208,2	(75,1%)	(117,0%)
<b>Beneficio después de impuestos</b>	<b>(116,9)</b>	<b>(496,7)</b>	<b>(76,5%)</b>	<b>(110,6%)</b>
Beneficio de empresas asociadas y JV	(5,7)	(8,7)	(33,7%)	(144,9%)
<b>Benef. (pérdida) del periodo</b>	<b>(122,6)</b>	<b>(505,3)</b>	<b>(75,7%)</b>	<b>(111,0%)</b>
<b>Benef. (pérdida) por acción (€)</b>	<b>(0,27)</b>	<b>(1,13)</b>	<b>(76,0%)</b>	<b>(110,5%)</b>
<b>Benef. (pérdida) ajustada<sup>2</sup></b>	<b>(44,7)</b>	<b>(302,4)</b>	<b>(85,2%)</b>	<b>(103,5%)</b>
<b>Benef. (pérdida) por acción ajustado (euros)<sup>3</sup></b>	<b>(0,10)</b>	<b>(0,68)</b>	<b>(85,3%)</b>	<b>(103,4%)</b>

<sup>1</sup> Las cifras de 2021 y 2020 se han ajustado para excluir los costes por importe de 28,6 millones de euros (19,8 millones después de impuestos) asumidos en 2021 y 169,1 millones de euros (120,9 millones después de impuestos) asumidos en 2020 en relación con la ejecución del programa de ahorro de costes anunciado en 2020. Véase la sección 3 para obtener más información.

<sup>2</sup> Excluido el efecto neto de impuestos de las siguientes partidas: (i) los efectos contables derivados de la asignación de precio de adquisición (PPA) y las pérdidas por deterioro del inmovilizado, (ii) las diferencias positivas / (negativas) de cambio no operativas, y (iii) otros efectos no recurrentes.

<sup>3</sup> Ganancias por acción correspondientes al beneficio ajustado atribuible a la sociedad dominante. Cálculo basado en el número medio ponderado de acciones en circulación en el periodo.

Con ánimo de facilitar la comparación con años anteriores, las cifras de 2021 y 2020 que se indican en la sección 5 (Cuenta de resultados del Grupo) se han ajustado para excluir los gastos de ejecución del programa de ahorro de costes. Este efecto en la cuenta de resultados fue de 28,6 millones de euros (19,8 millones de euros después de impuestos) en el ejercicio 2021, y 5,9 millones de euros (3,4 millones de euros después de impuestos) en el cuarto trimestre de 2021. En 2020, estos costes sumaron 169,1 millones de euros (120,9 millones de euros después de impuestos) en el conjunto del ejercicio y 93,4 millones de euros (66,4 millones de euros después de impuestos) en el cuarto trimestre.

## 5.1 Ingresos ordinarios

Los ingresos en el cuarto trimestre de 2021 se situaron en 809,8 millones de euros, cifra que supone un descenso del 39,6% frente al mismo periodo de 2019. Esta tasa de crecimiento supone un avance con respecto a la tasa de crecimiento de los ingresos de -47,3% registrada en el tercer trimestre de 2021 y cabe atribuirlo a la mejoría del crecimiento de los ingresos en todos los segmentos. Comparado con el mismo periodo de 2019, los ingresos de Distribución Aérea disminuyeron un 49,9% en el cuarto trimestre, cifra que constituye una progresión de 7,8 pp frente a la tasa de crecimiento registrada en el tercer trimestre. En el cuarto trimestre, los ingresos de Soluciones Tecnológicas para la Industria Aérea se redujeron un 30,8% frente al mismo periodo de 2019, lo que también supone una mejora frente a la contracción de los ingresos del 39,4% que se observó en el tercer trimestre. El segmento de Hoteles y Otras Soluciones siguió batiendo al conjunto de la industria aérea y registró un crecimiento de los ingresos del -25,0% en el trimestre, con lo que continuó mejorando las tasas de crecimiento de trimestres anteriores (-30,2%). Con respecto a 2020, los ingresos del Grupo en el cuarto trimestre aumentaron un 70,8% gracias a los progresos constantes de la industria de los viajes hacia la recuperación de la pandemia de COVID-19.

En el conjunto del ejercicio anual, los ingresos descendieron un 52,1% frente a 2019.

<b>Ingresos del 4T (millones de euros)</b>	<b>Oct-Dic 2021</b>	<b>Oct-Dic 2020</b>	<b>Var. vs. 4T'20</b>	<b>Var. vs. 4T'19</b>
Ingresos de Distribución Aérea	344,2	146,2	135,4%	(49,9%)
Ingresos de Soluciones Tecnológicas para sector Aéreo	305,7	212,0	44,2%	(30,8%)
Ingresos de Hoteles y otras Sol.	159,9	116,0	37,8%	(25,0%)
<b>Ingresos ordinarios</b>	<b>809,8</b>	<b>474,3</b>	<b>70,8%</b>	<b>(39,6%)</b>

<b>Ingresos del año (millones de euros)</b>	<b>Año 2021</b>	<b>Año 2020</b>	<b>Var. vs. 2020</b>	<b>Var. vs. 2019</b>
Ingresos de Distribución Aérea	1.061,9	639,3	66,1%	(63,9%)
Ingresos de Soluciones Tecnológicas para el sector Aéreo	1.069,5	985,8	8,5%	(41,2%)
Ingresos de Hoteles y otras Sol.	538,6	548,9	(1,9%)	(33,2%)
<b>Ingresos ordinarios</b>	<b>2.670,0</b>	<b>2.174,0</b>	<b>22,8%</b>	<b>(52,1%)</b>

### 5.1.1 Distribución aérea

#### Evolución de las reservas aéreas de Amadeus a través de agencias de viaje

<b>Reservas aéreas del 4T (m)</b>	<b>Oct-Dic 2021</b>	<b>Oct-Dic 2020</b>	<b>Var. vs. 4T'20</b>	<b>Var. vs. 4T'19</b>
Reservas aéreas a través de agencias de viaje (m)	67,7	27,5	146,7%	(49,2%)

<b>Reservas aéreas del año (m)</b>	<b>Año 2021</b>	<b>Año 2020</b>	<b>Var. vs. 2020</b>	<b>Var. vs. 2019</b>
Reservas aéreas a través de agencias de viaje (m)	206,4	107,6	91,9%	(64,4%)

En el cuarto trimestre de 2021, las reservas aéreas a través de agencias de viajes usuarias de Amadeus se contrajeron un 49,2% frente al mismo periodo de 2019, lo que supone una mejora frente al descenso del 58,5% experimentado por las reservas aéreas en el tercer trimestre del año. Durante el trimestre, las reservas aéreas registraron mejoras mensuales constantes hasta diciembre. En diciembre, el impacto en la industria de los viajes derivado del aumento de casos de COVID-19 en todo el mundo se tradujo en un deterioro de la evolución de las reservas comparado con los meses anteriores. A pesar de esta contracción de las reservas en diciembre, en el cuarto trimestre de 2021 todas las regiones se anotaron mejoras en sus volúmenes de reservas aéreas con respecto al tercer trimestre de 2021 (frente a 2019). Norteamérica, que volvió a colocarse en el trimestre como la mejor región, registró un descenso del 19,9% de las reservas, con lo que mejoró 13,3 pp su cifra del tercer trimestre. Además, Asia-Pacífico —la peor región desde el inicio de la pandemia,— consiguió su mayor avance trimestral hasta la fecha.

En 2021, las reservas aéreas a través de agencias de viajes usuarias de Amadeus descendieron un 64,4% frente a 2019. La mejor región del año fue Norteamérica, donde las reservas descendieron un 44,3% con respecto a 2019.

<b>Reservas aéreas Amadeus (m)</b> <b>Var. vs mismo periodo de 2019</b>	<b>Ene-Mar 2021</b>	<b>Abr-Jun 2021</b>	<b>Jul-Sep 2021</b>	<b>Oct-Dic 2021</b>	<b>Año 2021</b>
Norteamérica	(67,9%)	(48,9%)	(33,2%)	(19,9%)	(44,3%)
Europa Occidental	(89,3%)	(76,6%)	(66,4%)	(58,4%)	(73,9%)
Oriente Medio y África	(67,4%)	(61,0%)	(50,0%)	(39,9%)	(55,0%)
Europa Central, Este y Sur	(67,6%)	(55,5%)	(50,7%)	(50,0%)	(56,1%)
Latinoamérica	(70,5%)	(61,4%)	(51,8%)	(37,0%)	(55,3%)
Asia Pacífico	(88,6%)	(86,8%)	(84,7%)	(75,1%)	(84,1%)

Total res. aéreas Amadeus en agencias de viaje	(79,2%)	(67,6%)	(58,5%)	(49,2%)	(64,4%)
--	---------	---------	---------	---------	---------

### Ingresos ordinarios

En el cuarto trimestre de 2021, los ingresos de Distribución Aérea ascendieron a 344,2 millones de euros, cifra que supone un 49,9% menos que en el cuarto trimestre de 2019 y una mejora frente al descenso del 57,7% en los ingresos conseguidos en el trimestre anterior. La contracción de los ingresos de Distribución Aérea frente a 2019 se debió a la reducción de los volúmenes de reservas aéreas mencionada anteriormente, sumada al descenso del ingreso de Distribución aérea por reserva aérea, frente al cuarto trimestre de 2019. Este descenso en el ingreso por reserva aérea es debido principalmente al efecto negativo derivado del mayor peso de las reservas locales frente a 2019, causado por la recuperación hasta ahora más rápida del tráfico aéreo doméstico frente al tráfico aéreo internacional, parcialmente compensado por la contracciones, a tasas menores que la caída de reservas aéreas, de varias líneas de ingresos, tales como ingresos derivados de la provisión de soluciones a agencias de viaje y corporaciones.

En 2021, los ingresos de Distribución Aérea se redujeron un 63,9% frente a 2019 debido a la reducción de los volúmenes de reservas aéreas. A pesar del efecto negativo derivado del mayor peso de las reservas locales, los ingresos de Distribución Aérea por reserva aumentaron durante el ejercicio en comparación con 2019 debido a las contracciones —aunque a tasas inferiores al descenso de las reservas a través de agencias de viajes— de varias líneas de ingresos, como los ingresos procedentes de soluciones tecnológicas para agencias de viajes y empresas.

### 5.1.2 Soluciones de Tecnología para el sector aéreo

#### Evolución de los Pasajeros embarcados de Amadeus

Pasajeros embarcados del 4T (millones)	Oct-Dic 2021	Oct-Dic 2020	Var. vs. 4T'20	Var. vs. 4T'19
Pasajeros embarcados	285,7	137,4	107,9%	(42,5%)

Pasajeros embarcados del año (millones)	Año 2021	Año 2020	Var. vs. 2020	Var. vs. 2019
Pasajeros embarcados	848,6	690,6	22,9%	(57,4%)

Los pasajeros embarcados, (PB) de Amadeus disminuyeron un 42,5% en el cuarto trimestre de 2021 comparado con el mismo periodo de 2019, lo que constituye una mejoría frente al dato del tercer trimestre, cuando el descenso frente a 2019 se situó en el 50,7%. En el cuarto trimestre, varias regiones experimentaron amplias mejoras en sus resultados con respecto al trimestre anterior, como Europa occidental, Asia-Pacífico y Oriente Medio, y África. Norteamérica volvió a ser nuestra mejor región en el trimestre, con un descenso de los pasajeros embarcados del 12,4% frente a 2019.

Los pasajeros embarcados de Amadeus en el ejercicio 2021 descendieron un 57,4% frente a 2019. Nuestra mejor región durante el año fue Norteamérica, que registró una caída del volumen de pasajeros embarcados del 20,1% frente a 2019.

<b>Pasajeros embarcados (m)</b> Var. vs mismo periodo de 2019	Ene-Mar 2021	Abr-Jun 2021	Jul-Sep 2021	Oct-Dic 2021	Año 2021
Europa Occidental	(88,0%)	(81,5%)	(49,6%)	(39,1%)	(63,4%)
Norteamérica	(46,0%)	(19,8%)	(6,2%)	(12,4%)	(20,1%)
Asia Pacífico	(74,4%)	(81,0%)	(80,4%)	(65,2%)	(75,1%)
Europa Central, del Este y del Sur	(55,3%)	(48,6%)	(22,7%)	(22,9%)	(35,6%)
Latinoamérica	(47,8%)	(47,2%)	(37,1%)	(34,4%)	(41,5%)
Oriente Medio y África	(67,3%)	(67,5%)	(52,2%)	(37,4%)	(56,0%)
<b>Pasajeros embarcados totales</b>	<b>(70,8%)</b>	<b>(67,7%)</b>	<b>(50,7%)</b>	<b>(42,5%)</b>	<b>(57,4%)</b>

### Ingresos ordinarios

En el cuarto trimestre de 2021, los ingresos del negocio de Soluciones Tecnológicas para la Industria Aérea descendieron un 30,8% frente al mismo periodo de 2019. Esta contracción de los ingresos, que supone una mejora continua frente a los trimestres anteriores, se debió a la caída de los volúmenes de pasajeros de aerolíneas embarcados, lastrados por la pandemia de COVID-19, sumada a los descensos, a tasas más bajas que los pasajeros embarcados, de varias partidas de ingresos que no están relacionadas directamente con la evolución de los pasajeros embarcados (como servicios y soluciones tecnológicas para aeropuertos, entre otras).

En 2021, los ingresos de Soluciones Tecnológicas para la Industria Aérea se redujeron un 41,2% frente a 2019, debido a la reducción de los volúmenes. Sin embargo, el ingreso por pasajero embarcado fue superior al de 2019, gracias a la evolución de varias líneas de ingresos no vinculadas a los pasajeros embarcados (principalmente, servicios y soluciones tecnológicas para aeropuertos), que se contrajeron menos que los volúmenes de pasajeros embarcados.

#### 5.1.3 Hoteles y Otras Soluciones

En el cuarto trimestre de 2021, los ingresos de Hoteles y Otras Soluciones, (que incluyen los negocios de hoteles y pagos) descendieron un 25,0% frente al mismo periodo de 2019, lo que supone una mejoría respecto al descenso del 30,2% del tercer trimestre de 2021. En el conjunto de 2021, los ingresos de Hoteles y Otras Soluciones descendieron un 33,2% frente a 2019, afectados por la pandemia de COVID-19. Dentro del segmento de Hoteles y Otras Soluciones, Hoteles, que genera la mayor parte de los ingresos, siguió comportándose mejor que Pagos, ya que en esta actividad tienen un mayor peso los ingresos no basados en transacciones. En cambio, el negocio de Pagos consiste fundamentalmente en ingresos transaccionales y sigue siendo el más afectado por la pandemia en el segmento de Hoteles y Otras Soluciones.



Comparado con 2019, los ingresos de Hoteles siguieron mejorando en el cuarto trimestre de 2021, impulsados por los avances registrados por sus líneas de negocio. Dentro de Soluciones tecnológicas para Hoteles, los ingresos basados en transacciones registraron una mejoría en su evolución gracias a la mejora de los volúmenes de las soluciones CRS, mientras que los ingresos de suscripción, no basados en transacciones, se mantuvieron en línea con la evolución mostrada en el tercer trimestre. Los ingresos de Medios y Distribución mejoraron a raíz del aumento de los clics y las tasas de crecimiento de las reservas hoteleras. Los ingresos de *Business Intelligence*, que tienen un gran peso en los ingresos no basados en transacciones, mejoraron levemente su tasa de crecimiento durante el periodo comparado con el tercer trimestre.

## 5.2 Costes de explotación del Grupo

### 5.2.1 Coste de los ingresos

Estos costes comprenden fundamentalmente: (i) incentivos pagados a distribuidores de viajes por las reservas realizadas a través de nuestras plataformas de reserva (incluidas Travel Platform y nuestro CRS para el sector hotelero), (ii) comisiones de distribución pagadas a las organizaciones comerciales locales que actúan en calidad de distribuidoras a escala local (principalmente en Oriente Medio, Norte de África, la India y Corea del Sur), (iii) gastos de transmisión de datos relacionados con el mantenimiento de nuestra red informática, incluidos los cargos por conexión, (iv) comisiones abonadas en relación con las actividades de publicidad y análisis de datos en nuestro negocio de hoteles, y (v) comisiones pagadas a agencias de viajes por el uso de Amadeus B2B Wallet (en determinadas condiciones).

El coste de los ingresos en el cuarto trimestre de 2021 se situó en 172,7 millones de euros, cifra que supone un descenso del 50,2% frente al mismo periodo de 2019. El coste de los ingresos se vio afectado por la caída en los volúmenes de reservas aéreas durante el periodo en comparación con 2019 debido a la pandemia, como se explica en la sección 5.1.1.

### 5.2.2 Retribuciones a los empleados y gastos asimilados y otros gastos de explotación

A raíz de los planes de recorte de los costes fijos que anunciamos en 2020, adoptamos una serie de medidas, como la reducción de nuestro personal indefinido y subcontratado. Ello ha contribuido a reducir las partidas combinadas de Retribuciones a empleados y Otros gastos de explotación en 2021 frente a 2020 (excluyendo los gastos relacionados con la ejecución del programa de ahorro de costes) por un total de 122,3 millones de euros, o un 7,3%. Excluyendo el efecto de las deudas de dudoso cobro<sup>12</sup> (y los gastos relacionados con la ejecución del programa de ahorro de costes), la partida de gastos de explotación totales descendió en 69,3 millones de euros, o en un 4,3%, en 2021 frente a 2020.

---

<sup>12</sup> El efecto de la deuda de dudoso cobro asciende a un gasto de 17,1 millones de euros en 2021 (€1,4 millones de euros en el cuarto trimestre de 2021) y 70,1 millones de euros en 2020 (5,2 millones de euros en el cuarto trimestre de 2020). En 2019, el efecto de la deuda de dudoso cobro ascendió a un gasto de 37,1 millones de euros (12,8 millones de euros en el cuarto trimestre de 2019).

En el cuarto trimestre de 2021, la suma de las partidas de Retribuciones a empleados y Otros gastos de explotación creció un 7,5% frente a 2020, debido al aumento de los gastos de consultoría. Este hecho derivado de una aceleración de la actividad de I+D (véase la sección 7.2), así como un mayor gasto en viajes y en formación, debido, entre otros factores, a la expansión del negocio frente al año anterior. El incremento de los costes que se produjo en el trimestre fue según lo previsto y estuvo en consonancia con las expectativas.

Millones de euros- 4T	Oct-Dic 2021 <sup>1</sup>	Oct-Dic 2020 <sup>1</sup>	Var.vs. 4T'20	Var. vs. 4T'19
Retribuciones a empleados y gastos asimilados + Otros gastos de explotación	(415,2)	(386,0)	7,5%	(19,1%)

<sup>1</sup>Cifras ajustadas para excluir los gastos de 5,9 millones y 93,4 millones de euros asumidos en el cuarto trimestre de 2021 y 2020, respectivamente, en relación con la ejecución del programa de ahorro de costes anunciado en 2020. Véase la sección 3 para obtener más información.

Millones de euros - Año	Año 2021 <sup>1</sup>	Año 2020 <sup>1</sup>	Var. vs. 2020	Var. vs. 2019
Retribuciones a empleados y gastos asimilados + Otros gastos de explotación	(1.547,4)	(1.669,7)	(7,3%)	(18,9%)

<sup>1</sup>Cifras ajustadas para excluir los gastos de 28,6 millones y 169,1 millones de euros asumidos en 2021 y 2020, respectivamente, en relación con la ejecución del programa de ahorro de costes anunciado en 2020. Véase la sección 3 para obtener más información.

### 5.2.3 Depreciación y amortización

En el cuarto trimestre de 2021, los gastos por depreciación y amortización se situaron en 198,8 millones de euros, cifra que supone una reducción del 7,7% frente al mismo periodo de 2020 (-0,3% frente al mismo trimestre de 2019). En el conjunto del ejercicio, los gastos de depreciación y amortización se redujeron un 17,8% frente a 2020 (9,9% menos que en 2019). Esta reducción interanual se debió a:

- Una subida del 2,3% en la depreciación y amortización ordinaria, motivada principalmente por (i) el aumento de los gastos de amortización, debido al incremento de los activos capitalizados desarrollados internamente, efecto compensado ampliamente por (ii) una reducción de la depreciación, a causa del recorte de la superficie de oficinas arrendada y la rescisión de algunos contratos de alquiler de edificios, como consecuencia de los programas de reducción de costes lanzados en 2020.
- Un descenso del 49,9% en las amortizaciones derivadas de los ejercicios de asignación de precios de adquisición, debido a que algunos activos alcanzaron el fin de su vida útil a finales del segundo trimestre de 2020.
- Una reducción de las pérdidas por deterioro. En 2021, las pérdidas por deterioro ascendieron a 36,7 millones de euros y corresponden principalmente a (i) medidas específicas de desarrollo e implementación llevadas a cabo para clientes que han cancelado

contratos o suspendido o cesado sus actividades, e (ii) inversiones relacionadas con nuevas soluciones o tecnología que no arrojaron o no arrojarán los beneficios esperados. Las pérdidas por deterioro de 2020, que se ubicaron en 139,6 millones de euros, se debieron fundamentalmente al impacto de la COVID-19 en la industria de los viajes y estuvieron relacionadas con clientes que cesaron su actividad o cancelaron contratos, así como con algunos activos que ya no se esperaba que generasen los beneficios económicos en el mismo plazo que antes.

<b>Depreciación y Amort. - 4T (millones de euros)</b>	<b>Oct-Dic 2021</b>	<b>Oct-Dic 2020</b>	<b>Var. vs. 4T'20</b>	<b>Var. vs. 4T'19</b>
Depreciación y amortización ordinaria	(148,3)	(138,2)	7,2%	(4,2%)
Amort.relacionada con la asignación del precio de adquisición al inmovilizado (PPA)	(14,3)	(18,3)	(21,8%)	(62,5%)
Pérdidas por deterioro	(36,2)	(58,8)	(38,3%)	454,3%
<b>Depreciación y amortización</b>	<b>(198,8)</b>	<b>(215,4)</b>	<b>(7,7%)</b>	<b>(0,3%)</b>

<b>Depreciación y Amort. - Año (millones de euros)</b>	<b>Año 2021</b>	<b>Año 2020</b>	<b>Var. vs. 2020</b>	<b>Var. vs. 2019</b>
Depreciación y amortización ordinaria	(587,3)	(574,3)	2,3%	2,0%
Amort.relacionada con la asignación del precio de adquisición al inmovilizado (PPA)	(57,9)	(115,5)	(49,9%)	(61,9%)
Pérdidas por deterioro	(36,7)	(139,6)	(73,7%)	25,9%
<b>Depreciación y amortización</b>	<b>(681,9)</b>	<b>(829,4)</b>	<b>(17,8%)</b>	<b>(9,9%)</b>

### 5.3 EBITDA y beneficio de explotación

En el cuarto trimestre de 2021, el EBITDA (excluidos los gastos de ejecución del programa de reducción de costes por valor de 5,9 millones de euros) ascendió a 221,9 millones de euros, lo que supone una contracción del 53,9% frente al mismo periodo de 2019. La evolución del EBITDA en el cuarto trimestre mostró una mejora frente a la contracción del 63,5% del tercer trimestre de 2021 (frente a 2019, gracias a la mejor evolución de los ingresos en los diferentes segmentos y a los esfuerzos continuos de reducción de costes (véanse las secciones 5.1 y 5.2 más arriba). Por su parte, el beneficio de explotación se situó en 23,1 millones de euros, un 91,8% menos en el cuarto trimestre de 2021 con respecto al mismo periodo de 2019, debido al crecimiento negativo del EBITDA.

<b>4T Benef. de explotación – EBITDA (€millones)</b>	<b>Oct-Dic 2021<sup>1</sup></b>	<b>Oct-Dic 2020<sup>1</sup></b>	<b>Var. vs. 4T'20</b>	<b>Var. vs. 4T'19</b>
Benef. (pérdida) de explotación	23,1	(183,8)	(112,5%)	(91,8%)
D&A	198,8	215,4	(7,7%)	(0,3%)
<b>EBITDA</b>	<b>221,9</b>	<b>31,6</b>	<b>602,6%</b>	<b>(53,9%)</b>

<sup>1</sup>Ajustado para excluir los gastos de 5,9 millones y 93,4 millones de euros asumidos en el cuarto trimestre de 2021 y 2020, respectivamente, en relación con la ejecución del programa de ahorro de costes anunciado en 2020.

<b>Año- Benef. de explotación – EBITDA (€millones)</b>	<b>Año 2021<sup>1</sup></b>	<b>Año 2020<sup>1</sup></b>	<b>Var. vs. 2020</b>	<b>Var. vs. 2019</b>
Benef. (pérdida) de explotación	(54,3)	(601,6)	(91,0%)	(103,7%)
D&A	681,9	829,4	(17,8%)	(9,9%)
<b>EBITDA</b>	<b>627,6</b>	<b>227,8</b>	<b>175,5%</b>	<b>(71,9%)</b>

<sup>1</sup>Cifras ajustadas para excluir los gastos de 28,6 millones y 169,1 millones de euros asumidos en 2021 y 2020, respectivamente, en relación con la ejecución del programa de ahorro de costes anunciado en 2020.

En 2021, el EBITDA y el beneficio de explotación se contrajeron un 71,9% y un 103,7%, respectivamente, frente a 2019. La evolución del EBITDA (descontando los gastos relacionados con la ejecución del programa de ahorro de costes) frente a 2019 se explica por:

- La caída del 70,1% registrada en la contribución del negocio de Distribución aérea, que se deriva de una reducción de los ingresos del 63,9%, como se explica en la sección 5.1.1 anterior, y la caída del 58,9% de los costes netos de explotación, debido principalmente a (i) un descenso de los costes variables, motivado por la evolución de los volúmenes de reservas, y (ii) una reducción de los costes fijos netos, donde han influido nuestras medidas de reducción de costes.
- Una contracción del 48,0% en la contribución del negocio de Soluciones Tecnológicas para la Industria aérea, a consecuencia del descenso del 41,2% de los ingresos, como se explica en la sección 5.1.2, y una reducción del 21,6% de los costes de explotación netos, gracias a las medidas de ahorro de costes.
- Una contracción del 41,8% en la contribución del negocio de Hoteles y Otras Soluciones, a consecuencia del descenso del 33,2% de los ingresos, como se explica en la sección 5.1.3, y una reducción del 28,2% de los costes de explotación netos, gracias a las medidas de ahorro de costes.
- Un descenso del 13,1% de los costes indirectos, debido a las medidas de optimización de los costes.

<b>Contribución por segmento y EBITDA (millones de euros)</b>	<b>Año 2021<sup>1</sup></b>	<b>Año 2020<sup>1</sup></b>	<b>Var vs. 2020</b>	<b>Var. vs. 2019</b>
<b>Distribución aérea</b>				
Ingresos	1.061,9	639,3	66,1%	(63,9%)
Costes operativos	(721,2)	(577,0)	25,0%	(57,8%)
Capitalizaciones	54,7	66,5	(17,9%)	(37,6%)
<b>Costes netos operativos</b>	<b>(666,6)</b>	<b>(510,5)</b>	<b>30,6%</b>	<b>(58,9%)</b>
<b>Contribución</b>	<b>395,3</b>	<b>128,8</b>	<b>206,8%</b>	<b>(70,1%)</b>
<b>Margen de contribución</b>	<b>37,2%</b>	<b>20,2%</b>	<b>17,1 p.p.</b>	<b>(7,7 p.p.)</b>
<b>Sol. Tecnológicas para el sector aéreo</b>				
Ingresos	1.069,5	985,8	8,5%	(41,2%)
Costes operativos	(474,6)	(529,2)	(10,3%)	(24,4%)
Capitalizaciones	110,3	141,4	(22,0%)	(32,3%)
<b>Costes netos operativos</b>	<b>(364,2)</b>	<b>(387,8)</b>	<b>(6,1%)</b>	<b>(21,6%)</b>
<b>Contribución</b>	<b>705,3</b>	<b>598,0</b>	<b>17,9%</b>	<b>(48,0%)</b>
<b>Margen de contribución</b>	<b>65,9%</b>	<b>60,7%</b>	<b>5,3 p.p.</b>	<b>(8,5 p.p.)</b>
<b>Hoteles y otras Soluciones</b>				
Ingresos	538,6	548,9	(1,9%)	(33,2%)
Costes operativos	(448,0)	(488,2)	(8,2%)	(26,6%)
Capitalizaciones	81,3	84,5	(3,8%)	(18,1%)
<b>Costes netos operativos</b>	<b>(366,7)</b>	<b>(403,7)</b>	<b>(9,2%)</b>	<b>(28,2%)</b>
<b>Contribución</b>	<b>171,8</b>	<b>145,2</b>	<b>18,3%</b>	<b>(41,8%)</b>
<b>Margen de contribución</b>	<b>31,9%</b>	<b>26,5%</b>	<b>5,5 p.p.</b>	<b>(4,7 p.p.)</b>
<b>Costes indirectos netos</b>				
Costes operativos	(802,9)	(826,5)	(2,9%)	(17,8%)
Capitalizaciones	158,1	182,2	(13,2%)	(32,7%)
<b>Costes indirectos netos</b>	<b>(644,8)</b>	<b>(644,3)</b>	<b>0,1%</b>	<b>(13,1%)</b>
<b>EBITDA</b>	<b>627,6</b>	<b>227,8</b>	<b>175,5%</b>	<b>(71,9%)</b>
<b>Margen de EBITDA</b>	<b>23,5%</b>	<b>10,5%</b>	<b>13,0 p.p.</b>	<b>(16,6 p.p.)</b>

<sup>1</sup>Cifras ajustadas para excluir los gastos de 28,6 millones y 169,1 millones de euros asumidos en 2021 y 2020, respectivamente, en relación con la ejecución del programa de ahorro de costes anunciado en 2020. Véase la sección 3 para obtener más información.



## 5.4 Gastos financieros netos

Los gastos financieros netos del cuarto trimestre de 2021 se situaron en 29,1 millones de euros, lo que supone un descenso de 2,4 millones de euros, o del 7,7%, frente al mismo periodo de 2020. En el conjunto del ejercicio, los gastos financieros netos crecieron 13,6 millones de euros, o un 13,4%, debido (i) al aumento de los gastos por intereses del 22,7% a consecuencia del aumento de la deuda bruta media y el coste medio de la deuda, vinculado en ambos casos a los nuevos acuerdos de financiación formalizados en 2020; este efecto se compensó en parte con (ii) la reducción de 6,6 millones de euros de las pérdidas cambiarias con respecto a 2020.

<b>Gastos financieros netos del 4T (millones de euros)</b>	<b>Oct-Dic 2021</b>	<b>Oct-Dic 2020</b>	<b>Var. vs. 4T'20</b>	<b>Var. vs. 4T'19</b>
Ingresos financieros	1,5	2,5	(40,0%)	202,4%
Gastos por intereses	(21,8)	(25,4)	(14,0%)	103,7%
Otros gastos financieros	(3,9)	(4,1)	(2,7%)	1,1%
Diferencias positivas (negativas) de cambio	(4,9)	(4,6)	5,0%	273,5%
<b>Gastos financieros netos</b>	<b>(29,1)</b>	<b>(31,5)</b>	<b>(7,7%)</b>	<b>88,9%</b>

<b>Gastos financieros netos del año (millones de euros)</b>	<b>Año 2021</b>	<b>Año 2020</b>	<b>Var. vs. 2020</b>	<b>Var. vs. 2019</b>
Ingresos financieros	9,5	9,1	5,0%	496,1%
Gastos por intereses	(95,0)	(77,4)	22,7%	126,3%
Otros gastos financieros	(15,7)	(12,7)	23,8%	52,7%
Diferencias positivas (negativas) de cambio	(14,1)	(20,7)	(31,9%)	69,5%
<b>Gastos financieros netos</b>	<b>(115,3)</b>	<b>(101,7)</b>	<b>13,4%</b>	<b>95,4%</b>

## 5.5 Gasto por impuestos

En 2021, los gastos por impuestos (ajustados para excluir el impacto fiscal de 8,8 millones de euros derivado de los gastos de ejecución del programa de ahorro de costes) ascendieron a un ingreso de 51,9 millones de euros. El tipo impositivo del Grupo en el año fue del 30,8%, superior al 29,5% de 2020. Este aumento del tipo impositivo en comparación con el año anterior se debe al efecto de las deducciones fiscales relacionadas con la I+D, en el contexto de una base imponible negativa. El tipo impositivo del ejercicio 2021 aumentó frente al tipo impositivo del 28,0% registrado en los primeros nueve meses del ejercicio, debido a las variaciones en las deducciones relacionadas con la I+D y en los impuestos locales abonados, provocadas por diferencias entre los resultados financieros previstos anteriormente y los definitivos.

## 5.6 Beneficio (pérdida) del periodo y ajustado

### 5.6.1 Beneficio (pérdida) ajustada y del periodo

En el cuarto trimestre de 2021, el beneficio del periodo (ajustado para excluir los gastos después de impuestos de 3,4 millones de euros en relación con la ejecución del programa de ahorro de costes anunciado en 2020) fue de una pérdida de 1,3 millones de euros. A su vez, el beneficio ajustado ascendió a 38,2 millones de euros (excluidos los gastos de ejecución del programa de ahorro de costes). En el conjunto del ejercicio 2021, el beneficio del periodo se situó en unas pérdidas de 122,6 millones de euros y el beneficio ajustado ascendió a unas pérdidas de 44,7 millones de euros (en ambos casos, sin tener en cuenta los costes de ejecución de los programas de ahorro de costes).

<b>Beneficio ajustado periodo – 4T (millones de euros)</b>	<b>Oct-Dic 2021<sup>1</sup></b>	<b>Oct-Dic 2020<sup>1</sup></b>	<b>Var. vs. 4T'20</b>	<b>Var. vs. 4T'19</b>
Beneficio (pérdida) del periodo	(1,3)	(148,9)	(99,1%)	(100,6%)
<b>Ajustes</b>				
Impacto del PPA <sup>2</sup>	10,7	13,3	(19,5%)	(59,6%)
Pérdidas por deterioro <sup>2</sup>	25,1	43,5	(42,4%)	429,7%
Resultado de tipo de cambio no operativo <sup>3</sup>	3,1	3,2	(3,8%)	184,9%
Partidas no recurrentes	0,6	0,6	5,4%	(96,1%)
<b>Benef. (pérdida) ajustado del periodo</b>	<b>38,2</b>	<b>(88,2)</b>	<b>(143,4%)</b>	<b>(86,1%)</b>

<sup>1</sup>Ajustado para excluir los gastos de 3,4 millones y 66,4 millones de euros (después de impuestos) asumidos en el cuarto trimestre de 2021 y 2020, respectivamente, en relación con la ejecución del programa de ahorro de costes anunciado en 2020.

<sup>2</sup>Efecto neto de los ajustes contables derivados de los ejercicios de asignación de precio de adquisición y las pérdidas por deterioro.

<sup>3</sup>El efecto neto de las diferencias positivas / (negativas) de cambio no operativas.

<b>Beneficio ajustado periodo - Año (millones de euros)</b>	<b>Año 2021<sup>1</sup></b>	<b>Año 2020<sup>1</sup></b>	<b>Var. vs. 2020</b>	<b>Var. vs. 2019</b>
Beneficio (pérdida) del periodo	(122,6)	(505,3)	(75,7%)	(111,0%)
<b>Ajustes</b>				
Impacto del PPA <sup>2</sup>	43,3	86,0	(49,7%)	(61,7%)
Pérdidas por deterioro <sup>2</sup>	25,4	101,3	(74,9%)	14,6%
Resultado de tipo de cambio no operativo <sup>3</sup>	9,7	14,7	(33,7%)	46,9%
Partidas no recurrentes	(0,6)	0,9	(164,5%)	(107,4%)
<b>Benef. (pérdida) ajustado del periodo</b>	<b>(44,7)</b>	<b>(302,4)</b>	<b>(85,2%)</b>	<b>(103,5%)</b>

<sup>1</sup>Ajustado para excluir los gastos de 19,8 millones y 120,9 millones de euros (después de impuestos) asumidos en 2021 y 2020, respectivamente, en relación con la ejecución del programa de ahorro de costes anunciado en 2020.

<sup>2</sup>Efecto neto de los ajustes contables derivados de los ejercicios de asignación de precio de adquisición y las pérdidas por deterioro.

<sup>3</sup>El efecto neto de las diferencias positivas / (negativas) de cambio no operativas.

## 5.6.2 Beneficio (pérdida) por acción (BPA)

La siguiente tabla muestra el beneficio por acción del periodo, basado en el beneficio atribuible a la sociedad dominante (después de deducir los intereses minoritarios), tanto de conformidad con los estados financieros como en base ajustada (beneficio ajustado, según se detalla en la sección 5.6.1). En 2021, el BPA comunicado se redujo un 110,5% hasta unas pérdidas de 0,27 euros y nuestro BPA ajustado descendió un 103,4% hasta unas pérdidas de 0,10 euros, comparado con 2019 (en ambos casos, excluyendo los costes de ejecución del programa de ahorro de costes).

<b>Beneficio (pérdida) por acción – 4T (millones)</b>	<b>Oct-Dic 2021<sup>1</sup></b>	<b>Oct-Dic 2020<sup>1</sup></b>	<b>Var. vs. 4T'20</b>	<b>Var. vs. 4T'19</b>
N. medio ponderado de acc. emitidas	450,5	450,5	0,0%	4,5%
N. medio ponderado acc. autocartera	(0,6)	(0,2)	154,9%	151,3%
N. medio ponderado de acc. circulación	449,9	450,3	(0,1%)	4,4%
Beneficio (pérdida) por acción (€) <sup>2</sup>	<b>0,00</b>	<b>(0,33)</b>	<b>(99,0%)</b>	<b>(100,6%)</b>
<b>Benef. (pérdida) ajustado por acción (€)<sup>3</sup></b>	<b>0,08</b>	<b>(0,20)</b>	<b>(143,3%)</b>	<b>(86,8%)</b>
N. medio ponderado de acc. dilusivas <sup>4</sup>	465,1	465,5	(0,1%)	7,9%
Benef. (pérdida) diluida / acción (€) <sup>2</sup>	0,00	(0,32)	(100,3%)	(99,8%)
<b>Benef. (pérdida) ajustado / acc.diluida(€)<sup>3</sup></b>	<b>0,09</b>	<b>(0,18)</b>	<b>(146,6%)</b>	<b>(86,6%)</b>

<sup>1</sup>Ajustado para excluir los gastos de 3,4 millones y 66,4 millones de euros (después de impuestos) asumidos en el cuarto trimestre de 2021 y 2020, respectivamente, en relación con la ejecución del programa de ahorro de costes anunciado en 2020.

<sup>2</sup> BPA y BPA diluido (efecto de dilución relacionado con la conversión potencial de los bonos convertibles en acciones ordinarias) correspondiente al beneficio atribuible a la sociedad dominante. El BPA se calcula sobre la base del número medio ponderado de acciones en circulación en el periodo.

<sup>3</sup> BPA ajustado y BPA ajustado diluido (efecto de dilución relacionado con la conversión potencial de los bonos convertibles en acciones ordinarias) correspondiente al beneficio ajustado atribuible a la sociedad dominante. El BPA ajustado se calcula sobre la base del número medio ponderado de acciones en circulación en el periodo.

<sup>4</sup> Incorpora el efecto de dilución relacionado con la conversión potencial de los bonos convertibles en acciones ordinarias.

<b>Beneficio (pérdida) por acción - Año (millones)</b>	<b>Año 2021<sup>1</sup></b>	<b>Año 2020<sup>1</sup></b>	<b>Var. vs. 2020</b>	<b>Var. vs. 2019</b>
N. medio ponderado de acc. emitidas	450,5	445,6	1,1%	3,6%
N. medio ponderado acc. autocartera	(0,5)	(0,4)	32,1%	(88,9%)
N. medio ponderado acc. circulación	450,0	445,2	1,1%	4,5%
Beneficio (pérdida) por acción (€) <sup>2</sup>	<b>(0,27)</b>	<b>(1,13)</b>	<b>(76,0%)</b>	<b>(110,5%)</b>
<b>Benef.( pérdida) ajustada / acción (€)<sup>3</sup></b>	<b>(0,10)</b>	<b>(0,68)</b>	<b>(85,3%)</b>	<b>(103,4%)</b>
N. medio acciones dilusivas <sup>4</sup>	465,2	456,7	1,9%	8,0%
Benef. (pérdida) por acción dilusiva (€) <sup>2</sup>	(0,25)	(1,09)	(77,4%)	(109,6%)
<b>Benef.(Pérdida) ajust. por acc. diluida (€)<sup>3</sup></b>	<b>(0,08)</b>	<b>(0,65)</b>	<b>(87,7%)</b>	<b>(102,7%)</b>

<sup>1</sup>Ajustado para excluir los gastos de 19,8 millones y 120,9 millones de euros (después de impuestos) asumidos en 2021 y 2020, respectivamente, en relación con la ejecución del programa de ahorro de costes anunciado en 2020.

<sup>2</sup> BPA y BPA diluido (efecto de dilución relacionado con la conversión potencial de los bonos convertibles en acciones ordinarias) correspondiente al beneficio atribuible a la sociedad dominante. El BPA se calcula sobre la base del número medio ponderado de acciones en circulación en el periodo.

<sup>3</sup> BPA ajustado y BPA ajustado diluido (efecto de dilución relacionado con la conversión potencial de los bonos convertibles en acciones ordinarias) correspondiente al beneficio ajustado atribuible a la sociedad dominante. El BPA ajustado se calcula sobre la base del número medio ponderado de acciones en circulación en el periodo.

<sup>4</sup> Incorpora el efecto de dilución relacionado con la conversión potencial de los bonos convertibles en acciones ordinarias.

## 6 Estado de posición financiera (resumido)



Estado de posición financiera (millones euros)	31 Dic, 2021	31 Dic,2020	Variación
Activos intangibles	3.914,8	3.946,9	(32,1)
Fondo de comercio	3.654,2	3.539,8	114,4
Inmovilizado material	278,9	347,7	(68,8)
Otros activos no corrientes	690,3	641,3	48,9
Activos no corrientes	8.538,2	8.475,7	62,4
Tesorería y otros activos equivalentes	1.127,7	1.555,1	(427,4)
Otros activos corrientes <sup>1</sup>	1.516,0	1.738,1	(222,1)
Activos corriente	2.643,7	3.293,2	(649,5)
<b>Total Activo</b>	<b>11.181,9</b>	<b>11.768,9</b>	<b>(587,1)</b>
Patrimonio Neto	3.745,0	3.755,3	(10,3)
Deuda a largo plazo	4.344,5	4.343,0	1,5
Otros pasivos a largo plazo	1.088,1	1.102,4	(14,3)
Pasivo no corriente	5.432,6	5.445,4	(12,8)
Deuda a corto plazo	635,4	1.320,6	(685,2)
Otros pasivos a corto plazo	1.368,9	1.247,6	121,3
Pasivo corriente	2.004,3	2.568,2	(563,9)
<b>Total Pasivo y Patrimonio neto</b>	<b>11.181,9</b>	<b>11.768,9</b>	<b>(587,1)</b>
Deuda financiera neta (según Estados Financieros) <sup>1</sup>	3.169,0	3.208,0	(39,0)

<sup>1</sup> La partida de Otros activos corrientes comprende 683,2 millones de euros en inversiones a corto plazo que se han integrado en la partida de Deuda financiera neta de los estados financieros, ya que se consideran activos equivalentes a efectivo en virtud de la definición contenida en nuestros contratos de financiación.

## 6.1 Activos intangibles

Este epígrafe comprende principalmente el coste de adquisición o desarrollo y el exceso en el precio de adquisición asignado a patentes, marcas comerciales y licencias<sup>13</sup>, tecnología y contenidos<sup>14</sup> y relaciones contractuales<sup>15</sup>, después de amortizaciones.

<sup>13</sup> Coste neto de adquisición de marcas comerciales (por medio de combinaciones de negocios o de adquisiciones individuales), así como el coste neto de adquisición de licencias de *software* desarrolladas por terceros.

<sup>14</sup> Coste neto de adquisición de tecnología y contenidos de viaje por medio de adquisiciones a través de combinaciones de negocios o adquisiciones individuales o generado internamente (aplicaciones informáticas desarrolladas por el Grupo). Amadeus obtiene los contenidos de viaje a través de su relación con proveedores de viajes.

<sup>15</sup> Coste neto de las relaciones contractuales con agencias de viajes, establecidas mediante combinaciones de negocios, así como costes relacionados con incentivos a agencias de viajes, que pueden contabilizarse como activo.



Los activos intangibles ascendían a 3.914,8 millones de euros a 31 de diciembre de 2021, un descenso de 32,1 millones de euros frente al 31 de diciembre de 2020. Este descenso se debe principalmente a la combinación de los siguientes efectos: (i) incorporaciones de *software* desarrollado internamente (+393,9 millones de euros), (ii) cargos por amortización y pérdidas por deterioro (-512,9 millones de euros) y (iii) efectos cambiarios (+82,5 millones de euros).

## 6.2 Fondo de comercio

El fondo de comercio hace referencia principalmente a un importe sin asignar correspondiente al exceso del precio de adquisición derivado de (i) la combinación de negocios (adquisición) entre Amadeus IT Group, S.A. (la empresa actualmente cotizada, conocida anteriormente como Amadeus IT Holding, S.A. o WAM Acquisition, S.A) y Amadeus IT Group S.A. (la empresa cotizada anteriormente en 2005) en 2005 y (ii) las adquisiciones, la mayoría de las cuales se completaron entre 2014 y 2018.

El fondo de comercio se situaba en 3.654,2 millones de euros a 31 de diciembre de 2021. El fondo de comercio se incrementó en 114,4 millones de euros en 2021, debido principalmente a los ajustes realizados en los saldos no denominados en euros a los tipos de cambio con fecha de 31 de diciembre de 2021.

## 6.3 Inmovilizado material

Este epígrafe comprende principalmente terrenos y construcciones, equipos y aplicaciones de procesamiento de datos y otro inmovilizado material como instalaciones en edificios, mobiliario y accesorios.

El inmovilizado material ascendió a 278,9 millones de euros a 31 de diciembre de 2021, lo que supone un descenso de 68,8 millones de euros frente al 31 de diciembre de 2020. Este descenso se debe principalmente a las incorporaciones (+51,2 millones de euros) y a los cargos por depreciación (-118,8 millones de euros) que se registraron durante el año.

## 6.4 Acciones y capital social

A 31 de diciembre de 2021, el capital suscrito de la Sociedad estaba representado por 450.499.205 acciones con un valor nominal de 0,01 euros cada una.

## 6.5 Endeudamiento financiero

<b>Endeudamiento<sup>1</sup> (millones de euros)</b>	<b>Dic 31, 2021</b>	<b>Dic 31, 2020</b>	<b>Variación</b>
Bonos a largo plazo	3.250,0	3.250,0	0,0
Bonos a corto plazo	500,0	500,0	0,0
Bonos convertibles	750,0	750,0	0,0
Emisión de Papel Comercial (ECP)	0,0	622,0	(622,0)
Préstamo del BEI	215,0	262,5	(47,5)
Obligaciones por arrendamiento financiero	91,8	68,4	23,4
Otras deudas con instituciones financieras	52,8	76,6	(23,8)
<b>Deuda financiera</b>	<b>4.859,6</b>	<b>5.529,5</b>	<b>(669,9)</b>
Tesorería y otros activos equivalentes	(1.127,7)	(1.555,1)	427,4
Otros activos financieros corrientes <sup>2</sup>	(683,2)	(900,5)	217,3
<b>Deuda financiera neta</b>	<b>3.048,7</b>	<b>3.073,9</b>	<b>(25,2)</b>
<b>Conciliación con estados financieros</b>			
<b>Deuda financiera neta (según estados financieros)</b>	<b>3.169,0</b>	<b>3.208,0</b>	<b>(39,0)</b>
Pasivos por arrendamientos operativos	(148,5)	(178,0)	29,5
Intereses a pagar	(27,6)	(28,4)	0,8
Bonos convertibles	26,9	34,6	(7,8)
Comisiones financieras diferidas	29,0	37,4	(8,4)
Ajuste a préstamos BEI	0,0	0,2	(0,2)
<b>Deuda financiera neta (según contrato de financiación)</b>	<b>3.048,7</b>	<b>3.073,9</b>	<b>(25,2)</b>

<sup>1</sup> Según la definición de nuestros contratos de financiación.

<sup>2</sup> Inversiones a corto plazo que se consideran activos equivalentes a efectivo en virtud de la definición contenida en nuestros contratos de financiación.

La deuda financiera neta de acuerdo con las condiciones de los contratos de financiación ascendía a 3.048,7 millones de euros a 31 de diciembre de 2021.

Los principales cambios que afectaron a la estructura de nuestra deuda en 2021 son los siguientes:

- El 9 de febrero de 2021, Amadeus realizó una emisión de bonos a tipo variable por valor de 500 millones de euros con un vencimiento a dos años y una amortización opcional por parte del emisor una vez transcurridos 374 días desde la fecha de emisión. Los bonos ofrecen un interés variable de Euribor a tres meses más 65 puntos básicos y un precio de emisión del 100,101% de su valor nominal.
- El 17 de agosto de 2021, Amadeus amortizó la emisión de bonos por valor de 500 millones de euros realizada el 17 de noviembre de 2015 y que vencía el 17 de noviembre de 2021.

- La reducción del uso del programa de pagarés europeos multidivisa por un importe neto de 622,0 millones de euros.
- La amortización de 47,5 millones de euros relacionados con el préstamo del Banco Europeo de Inversiones, según el calendario previsto.

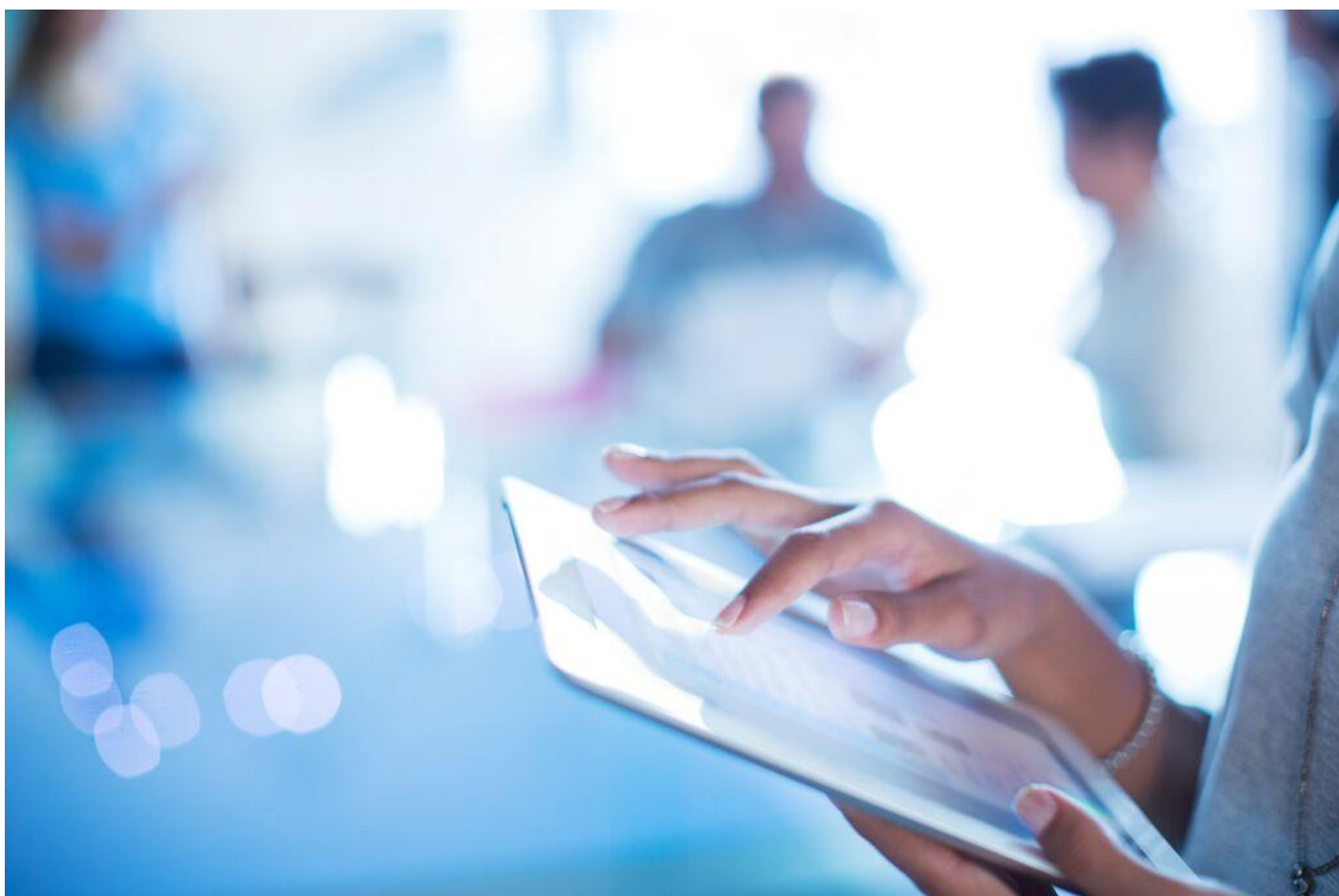
El 27 de abril de 2018, Amadeus formalizó una línea de crédito renovable en euros por valor de 1.000 millones de euros, con vencimiento en abril de 2025, para satisfacer necesidades de capital circulante y necesidades empresariales en general. A 31 de diciembre de 2021, no se había realizado ninguna disposición de esta línea de crédito.

El 11 de enero de 2022, Amadeus ejerció su derecho (opción de amortización anticipada) a reembolsar el 18 de febrero de 2022 los bonos en circulación emitidos el 9 de febrero de 2021 (con fecha de vencimiento 9 de febrero de 2023) por un principal de 500 millones de euros. Por otra parte, Amadeus realizó una emisión de bonos a tipo variable por valor de 500 millones de euros con un vencimiento a dos años y una amortización opcional por parte del emisor una vez transcurridos 373 días desde la fecha de emisión (2 de febrero de 2023). Los bonos ofrecen un interés variable de Euribor a tres meses más 60 puntos básicos y un precio de emisión del 100,103% de su valor nominal.

### Conciliación con la deuda neta financiera de acuerdo con nuestros estados financieros

En virtud de las condiciones de los contratos de financiación, la deuda financiera (i) no incluye la deuda vinculada a activos bajo arrendamiento operativo (que forman parte de la deuda financiera en el estado de posición financiera) por importe de 148,5 millones de euros a 31 de diciembre de 2021; (ii) no incluye los intereses devengados a pagar (27,6 millones de euros a 31 de diciembre de 2021) que se contabilizan como deuda financiera en nuestros estados financieros; (iii) incluye la parte de la emisión de bonos convertibles que se contabiliza como instrumentos de patrimonio en nuestros estados financieros (40,1 millones de euros) y no incluye los intereses devengados de los bonos convertibles (13,3 millones de euros), que se han contabilizado como deuda financiera en nuestros estados financieros; y (iv) se calcula en función de su valor nominal, mientras que en nuestros estados financieros la deuda financiera se valora a coste amortizado, es decir, una vez deducidas las comisiones de financiación diferidas (que corresponden principalmente a comisiones pagadas por adelantado en relación con los bonos convertibles emitidos en abril de 2020 y que, a 31 de diciembre de 2021, ascendían a 29,0 millones de euros).

# 7 Flujos de efectivo del Grupo



Flujo de caja consolidado (millones de euros)	Oct-Dic 2021	Oct-Dic 2020	Variación	Año 2021	Año 2020	Variación
EBITDA	216,0	(61,8)	n.m.	599,0	58,6	n.m.
Cambios en el capital circulante	92,6	(6,6)	n.m.	82,5	11,0	n.m.
Inversiones en inmovilizado	(147,3)	(115,6)	27,4%	(460,2)	(501,5)	(8,2%)
<b>Flujo de efectivo operativo antes de impuestos</b>	<b>161,4</b>	<b>(184,0)</b>	<b>(187,6%)</b>	<b>221,2</b>	<b>(431,9)</b>	<b>(151,2%)</b>
Impuestos pagados	(15,5)	(12,1)	28,4%	(45,1)	(36,6)	23,4%
Intereses y comisiones pagadas	(8,5)	(17,5)	(51,4%)	(76,9)	(73,5)	4,7%
<b>Flujo de caja libre</b>	<b>137,4</b>	<b>(213,5)</b>	<b>(164,3%)</b>	<b>99,2</b>	<b>(541,9)</b>	<b>(118,3%)</b>
Inversión en sociedades	0,0	0,0	n.m.	(2,9)	(39,4)	(92,6%)
Flujo de efectivo de gastos no operativos	(0,9)	41,2	(102,3%)	1,0	(36,2)	(102,8%)
Pagos de deuda	(30,8)	(296,5)	(89,6%)	(735,5)	2.071,2	(135,5%)
Pagos a accionistas	(0,7)	0,0	n.m.	(37,5)	468,3	(108,0%)
Flujos financieros a corto plazo <sup>1</sup>	220,9	(929,0)	(123,8%)	249,4	(929,0)	(126,8%)
<b>Variación de tesorería</b>	<b>325,9</b>	<b>(1.397,8)</b>	<b>(123,3%)</b>	<b>(426,4)</b>	<b>993,0</b>	<b>(142,9%)</b>
<b>Tesorería y otros equiv. netos<sup>2</sup></b>						
Saldo inicial	801,6	2.951,7	(72,8%)	1.553,9	561,0	177,0%
Saldo final	1.127,5	1.553,9	(27,4%)	1.127,5	1.553,9	(27,4%)

<sup>1</sup> Relacionado principalmente con inversiones a corto plazo, así como con los resultados de las coberturas de las inversiones a corto plazo denominadas en dólares estadounidenses, que están totalmente cubiertas.

<sup>2</sup> Efectivo y equivalentes se presentan netos de descubiertos en cuentas bancarias.

El flujo de efectivo disponible del Grupo Amadeus se situó en 137,4 millones de euros en el cuarto trimestre de 2021. Excluyendo los 40,1 millones de euros asumidos en concepto de gastos de ejecución del programa de ahorro de costes en el trimestre, el flujo de efectivo disponible fue de 177,5 millones de euros en el cuarto trimestre de 2021. En el conjunto de 2021, el flujo de efectivo disponible se situó en 99,2 millones de euros, o 234,0 millones de euros si no se tienen en cuenta los gastos de ejecución del programa de ahorro de costes asumidos durante el periodo. Se puede ampliar la información sobre los gastos de ejecución en la sección 3.2.

## 7.1 Variación en el capital circulante

La variación en el capital circulante se situó en una entrada de 92,6 millones de euros en el cuarto trimestre de 2021. La variación del capital circulante se vio afectada negativamente por los gastos de ejecución del programa de ahorro de costes por valor de 26,8 millones de euros, abonados en el cuarto trimestre de 2021. Excluyendo lo anterior, la variación en las entradas de capital circulante ascendió en unas entradas de 119,4 millones de euros en el cuarto



trimestre de 2021, debido principalmente a unas entradas netas procedentes de cobros y pagos de periodos anteriores frente a los ingresos y gastos contabilizados en el cuarto trimestre de 2021. Este efecto se compensó parcialmente con el descenso de los volúmenes de la compañía en diciembre de 2021 (periodo que se cobrará en el primer trimestre de 2022) frente a los volúmenes de septiembre de 2021 (cobrados en el cuarto trimestre de 2021) debido a la desaceleración de la actividad en diciembre de 2021 a consecuencia del aumento de los casos de COVID-19 en todo el mundo, como se explica en las secciones 5.1.1 y 5.1.2. En menor medida, las variaciones en el capital circulante también se beneficiaron de las diferencias temporales en los pagos relacionados con el personal, devengados en el cuarto trimestre de 2021 y con abono previsto en 2022.

En 2021, las variaciones en el capital circulante resultaron en unas entradas de 82,5 millones de euros, o unas entradas de 170,8 millones de euros excluyendo los gastos de ejecución del programa de ahorro de costes. La variación en las entradas de capital circulante se debió principalmente a unas entradas netas procedentes de cobros y pagos de periodos anteriores frente a los ingresos y gastos contabilizados en 2021, debido a la expansión del negocio en 2021 frente al año anterior.

## 7.2 Inversiones en inmovilizado, inversión en I+D

### Inversiones en inmovilizado

La tabla que figura a continuación detalla la inversión en inmovilizado, tanto en relación con el inmovilizado material como con el inmaterial. A tenor de la naturaleza de nuestras inversiones en inmovilizado material, las cifras pueden mostrar variaciones trimestrales dependiendo del momento en el que se realizaron determinadas inversiones. Lo mismo cabe afirmar de nuestras inversiones en relaciones contractuales, donde los pagos a agencias de viajes pueden producirse en diferentes periodos en función de los plazos de las negociaciones. A su vez, la inversión en I+D capitalizada puede fluctuar dependiendo de la tasa de capitalización, en la que influye la intensidad de la actividad de desarrollo, el tipo de proyectos emprendidos y las diferentes fases de los proyectos en marcha.

<b>Inversión en inmovilizado (millones de euros)</b>	<b>Oct-Dic 2021</b>	<b>Oct-Dic 2020</b>	<b>Variación</b>	<b>Año 2021</b>	<b>Año 2020</b>	<b>Variación</b>
Inversión en activos intangibles	124,0	103,1	20,2%	416,2	458,1	(9,1%)
Inversión en inmovilizado material	23,3	12,5	86,5%	44,0	43,4	1,4%
<b>Inversión en inmovilizado</b>	<b>147,3</b>	<b>115,6</b>	<b>27,4%</b>	<b>460,2</b>	<b>501,5</b>	<b>(8,2%)</b>

En 2021, las inversiones en inmovilizado se redujeron 41,2 millones de euros (-8,2%) frente a 2020. La inversión en inmovilizado intangible se redujo 41,9 millones de euros (-9,1%), debido principalmente a las menores capitalizaciones por desarrollo de *software* motivadas, a su vez,

por la caída del 10,6% de la inversión en I+D. El descenso de la inversión en I+D se debió al impacto de la COVID-19 en nuestro negocio, ante el que hemos respondido priorizando nuestros proyectos más estratégicos e importantes frente a otros y también aplazando iniciativas a más largo plazo. En el cuarto trimestre de 2021, las inversiones en inmovilizado inmaterial aumentaron un 20,2% frente al mismo periodo de 2020 debido a las mayores capitalizaciones, vinculadas al crecimiento del 19,5% de la inversión en I+D durante el trimestre comparado con el año anterior.

Las inversiones en inmovilizado material registraron un ligero incremento de 0,6 millones de euros (+1,4%) en 2021 frente a 2020, debido en parte a las inversiones realizadas en el cuarto trimestre de 2021 para adaptar las oficinas del personal al nuevo modelo de trabajo híbrido.

<b>Inversión en I+D (millones de euros)</b>	<b>Oct-Dic 2021</b>	<b>Oct-Dic 2020</b>	<b>Varia ción</b>	<b>Año 2021</b>	<b>Año 2020</b>	<b>Varia ción</b>
<b>Inversión en I+D<sup>1</sup></b>	<b>218,3</b>	<b>182,7</b>	<b>19,5%</b>	<b>765,3</b>	<b>856,2</b>	<b>(10,6%)</b>

<sup>1</sup> La inversión en I+D es neta de incentivos fiscales a la investigación (RTC, en inglés).

La inversión en I+D se situó en 218,3 millones de euros en el cuarto trimestre de 2021, lo que llevó la inversión del conjunto del ejercicio hasta los 765,3 millones de euros. Nuestros principales proyectos fueron, entre otros, los siguientes:

- Transición continuada hacia tecnologías de última generación y servicios en la nube, lo que incluye la aplicación de la inteligencia artificial y el aprendizaje automático a nuestra cartera de productos.
- Para el sector hotelero, esfuerzos continuos dedicados a evolucionar nuestra plataforma para hoteles con el fin de integrar nuestra oferta; recursos dedicados a desarrollar nuestro sistema modular que combina central de reservas y gestión de establecimientos hoteleros; y nuevas mejoras a nuestra plataforma tecnológica.
- Esfuerzos relacionados con el estándar NDC. Inversiones relacionadas con el desarrollo de nuestra plataforma y soluciones para aerolíneas, que combinará contenidos procedentes de distintas fuentes (tecnología existente, NDC y contenidos de consolidadores y otras fuentes) a fin de garantizar una adopción sencilla, con los mínimos trastornos en el mercado.
- Inversiones en digitalización y en herramientas mejoradas de compra, distribución y *merchandizing*.
- Esfuerzos relacionados con las implementaciones en clientes en nuestros negocios.

## 7.3 Pagos de impuestos

En 2021, los pagos de impuestos ascendieron a 45,1 millones de euros, 8,5 millones de euros más que en 2020, debido principalmente al aumento de los impuestos pagados por anticipado por

algunas entidades jurídicas, localmente, a causa del beneficio previsto en 2021 frente a las pérdidas de 2020.

## 7.4 Intereses y comisiones bancarias abonadas

En 2021, las comisiones financieras y los intereses pagados ascendieron a 76,9 millones de euros, un 4,7% más que en 2020. Excluyendo las comisiones de financiación pagadas por adelantado en relación con nuevas líneas de financiaci3n y la emisi3n de bonos convertibles, por importe de 37,3 millones de euros, abonados en 2020, las comisiones financieras y los intereses pagados crecieron 40,7 millones de euros (+112,4%) en 2021 frente a 2020, debido a los nuevos acuerdos de financiaci3n formalizados en 2020.

## 7.5 Pagos a/de accionistas

En 2021, los pagos a accionistas ascendieron a 37,5 millones de euros y fueron el resultado de la adquisici3n de acciones propias en el marco de nuestros programas de retribuci3n en acciones. Ver secci3n 4.3.

## 7.6 Otros flujos financieros

En 2021, la partida de Otros flujos financieros se situ3 en 249,4 millones de euros, que corresponden al movimiento neto de las inversiones a corto plazo durante el ejercicio, que ascendieron a 683,2 millones de euros a 31 de diciembre de 2021. Estas inversiones a corto plazo est3n denominadas en USD y est3n cubiertas al 100% frente a las variaciones de los tipos de cambio.

## 8 Información para inversores





## 8.1 Capital suscrito. Estructura accionarial

A 31 de diciembre de 2021, el capital suscrito de Amadeus era de 4.504.992,05 euros, representados por 450.499.205 acciones con un valor nominal de 0,01 euros cada una, todas de la misma clase y totalmente suscritas y desembolsadas.

La estructura accionarial a 31 de diciembre de 2021 se describe en la tabla que figura a continuación:

Accionistas	Acciones	% Participación
Acciones en circulación (Free float)	449.788.963	99,84%
Autocartera <sup>1</sup>	613.597	0,14%
Consejo de Administración	96.645	0,02%
<b>Total</b>	<b>450.499.205</b>	<b>100,00%</b>

<sup>1</sup> Los derechos de voto están suspendidos mientras las acciones estén en posesión de la compañía. Incluye la autocartera adquirida para atender la relación de canje en relación con la fusión de Amadeus IT Holding S.A. y Amadeus IT Group, S.A., pendiente de realización.

Tras la cancelación parcial efectuada el 23 de marzo de 2020 del programa de recompra de acciones anunciado el 28 de febrero de 2020 en respuesta a la situación de la COVID-19, el 7 de mayo de 2021 Amadeus anunció un programa de recompra de acciones por un importe máximo de 44 millones de euros o 550.000 acciones (representativas del 0,12% del capital social) para atender obligaciones relacionadas con la atribución de acciones a los empleados, los directivos y el consejero delegado del Grupo Amadeus en los ejercicios 2021 y 2022. La inversión máxima en el marco de este programa se alcanzó el 26 de julio de 2021.

El 15 de junio de 2021, Amadeus anunció un programa de recompra de acciones por un importe máximo de 7,2 millones de euros o 90.000 acciones (representativas del 0,019% del capital social) para atender obligaciones relacionadas con la atribución de acciones a los empleados y los directivos de Amadeus SAS (y su filial participada al 100%, Amadeus Labs) para el ejercicio 2021. La inversión máxima en el marco de este programa se alcanzó el 28 de junio de 2021.

## 8.2 Evolución de la acción en 2021



### **Indicaciones principales de mercado (a 31 de diciembre de 2021)**

Número de acciones cotizadas (en acciones)	450.499.205
Cotización a 31 de diciembre de 2021 (en €)	59,64
Cotización máxima: ene - dic 2021 (en €) (11 de junio de 2021)	65,70
Cotización mínima: ene - dic 2021 (in €) (15 de septiembre de 2021)	49,69
Capitalización bursátil a 31 de diciembre de 2021 (en millones de euros)	26.867,8
Cotización media ponderada : 2021 (en €) <sup>1</sup>	57,75
Volumen medio diario: 2021 (número de acciones)	1.094.419,5

<sup>1</sup>Excluding cross trade.

## **8.3 Remuneración a los accionistas**

En enero de 2020 se abonó íntegramente un dividendo a cuenta de 0,56 euros brutos por acción con cargo al beneficio de 2019. Posteriormente, el dividendo complementario con cargo al beneficio de 2019, se canceló en el marco de las medidas anunciadas por Amadeus para responder ante la pandemia de COVID-19. No se repartieron dividendos con cargo al ejercicio financiero del 2020.

A tenor de los resultados financieros de 2021 debido a la pandemia, el Consejo de Administración en su reunión del 24 de febrero de 2022 acordó no repartir dividendos con cargo a los resultados financieros de 2021.



# 9 Anexo

## 9.1 Glosario de términos

- BEI: siglas de Banco Europeo de Inversiones
- BPA: siglas de beneficio por acción
- CESE: siglas en inglés de centro, este y sur de Europa
- CRS: siglas en inglés de Central Reservation System
- D&A: siglas en inglés de depreciación y amortización
- GDS: siglas en inglés de Global Distribution System
- I+D: siglas de Investigación y Desarrollo
- IATA: siglas en inglés de International Air Transport Association
- JV: siglas en inglés de empresa conjunta
- n.m.: siglas en inglés de no aplica
- NDC: siglas en inglés de New Distribution Capability. NDC es un programa lanzado por IATA y apoyado por el sector de los viajes para el desarrollo y adopción de un nuevo estándar de transmisión de datos basado en XML.
- NIIF: Normas Internacionales de Información Financiera
- PB: siglas en inglés de Passengers Boarded, es decir, los pasajeros reales embarcados en vuelos operados por aerolíneas que utilizan, como mínimo, los módulos Reservation e Inventory de las soluciones Altéa de Amadeus o New Skies de Navitaire.
- PP&E: siglas en inglés de propiedades, planta y equipo (Property, Plant and Equipment)
- pp: puntos porcentuales
- PPA: siglas en inglés de asignación del precio de adquisición
- PSS: siglas en inglés de Passenger Services System
- Reservas aéreas a través de agencias de viajes: reservas de billetes aéreos procesadas por las agencias de viajes que utilizan nuestra plataforma de distribución

## 9.2 Descripciones de productos

### Cartera de productos para aerolíneas

- Amadeus Altéa Departure Control - Flight Management analiza la carga de pasajeros y mercancías con precisión, define automáticamente la carga óptima de los aviones mediante una interfaz gráfica de usuario para elevar al máximo la productividad y centralizar las operaciones de las aerolíneas.
- Amadeus Altéa NDC: solución certificada por la IATA que permite a las aerolíneas clientes de Altéa distribuir ofertas avanzadas a terceros llegando a más canales de distribución con una experiencia de compra homogénea.
- Amadeus Anytime Merchandizing: mejora las capacidades de comercialización de las aerolíneas y permite la distribución de ofertas personalizadas a agencias de viajes y viajeros.
- El paquete Amadeus Digital Experience ofrece una plataforma abierta y flexible donde Amadeus, las aerolíneas y los proveedores externos pueden conectar, desarrollar y compartir tecnología, lo que ayuda a las aerolíneas a diferenciar su negocio con rápidos plazos de comercialización.
- Amadeus Dynamic Intelligence Hub: una plataforma de ingeniería de datos en tiempo real que permite a las aerolíneas centralizar sus datos, integrar los sistemas *downstream* y automatizar los procesos de negocio a partir de información estratégica. De este modo, la aerolínea puede capacitar a sus empleados dándoles más información para reaccionar con mayor rapidez ante los cambios en el entorno.
- Amadeus Passenger Recovery: analiza las incidencias en la programación de vuelos y optimiza la transferencia de pasajeros de forma más rápida y eficiente teniendo en cuenta el itinerario y el valor global del viajero.
- Amadeus Reference Experience: es una interfaz de usuario personalizable, que permite a las aerolíneas modelar la experiencia en Internet de sus clientes en su canales directos.
- Amadeus Traveler ID for Safe Travel: digitaliza las verificaciones de la documentación identificativa y sanitaria en todas las etapas del viaje. Ofrece a las aerolíneas, los aeropuertos, los hoteles, las agencias de viajes y otros socios del sector un medio para llevar a cabo verificaciones de los documentos identificativos y relacionados con la COVID-19 en cualquier punto de comprobación del viaje, como la facturación, el embarque o los controles de seguridad en los aeropuertos.

### Cartera de productos para aeropuertos

- Amadeus Airport Common-Use Service (ACUS): es una solución *cloud* que permite instalar y acceder a los sistemas de procesamiento de pasajeros de las aerolíneas en cualquier lugar de la forma deseada (tanto dentro como fuera de la terminal aeroportuaria).
- Soluciones Amadeus Auto Bag Drop: mejoran la experiencia del pasajero, ya que son hasta seis veces más rápidas que la tecnología tradicional, lo que ayuda a los aeropuertos a mejorar la flexibilidad y la capacidad sin tener que realizar nuevas inversiones en infraestructuras. Dado que son soluciones autoservicio y permiten procesos sin contacto

controlados con los teléfonos móviles de los pasajeros, permiten a los aeropuertos adaptarse mejor a las medidas de distanciamiento social y los nuevos requisitos sanitarios.

- Amadeus Biometric: permite el embarque en los vuelos mediante reconocimiento facial biométrico. Esto significa que Amadeus suministra cámaras (Biopod) en las puertas de embarque, conectividad con las aerolíneas para los datos de las reservas y conectividad con los datos de la agencia de Aduanas y Protección de Fronteras de EE. UU., así como servicios de integración para cotejar la información: la imagen del rostro capturado por las cámaras se coteja con la reserva del pasajero y con los datos del pasajero suministrados por las autoridades fronterizas. Estas soluciones también pueden integrarse con cualquier proveedor de sistemas biométricos.
- Altéa DCS for Ground Handlers: ayuda a gestionar operaciones tanto de vuelos como de pasajeros en todas las fases del ciclo de rotación de los vuelos.
- Common-Use Self-Service: es un terminal compartido que permite a los aeropuertos hacer la facturación de los pasajeros sin el concurso del personal de tierra.
- eGate: es una puerta electrónica que, en combinación con soluciones de tecnología biométrica permiten ofrecer la automatización de la gestión del pasaje en el paso de la seguridad y el embarque.

### Cartera de productos para hoteles

- Amadeus Central Reservations System: es una solución concebida para la nube que forma la base de Amadeus Hospitality Platform y que dota a las empresas hoteleras de la capacidad de gestionar y controlar desde una única vista la información de negocio crítica de un hotel.
- Amadeus Digital media: realiza campañas de publicidad en diferentes canales, como los motores de búsqueda, pantallas, redes sociales y metabuscadores para impulsar reservas de elevada rentabilidad en la página web de los hoteles.
- Amadeus Demand360: producto de *business intelligence* que ayuda a los hoteles a identificar periodos de demanda futura en comparación con un conjunto de competidores y crear una estrategia para elevar al máximo los ingresos por habitación disponible (en inglés, RevPAR).
- Amadeus GDS Media: permite a los hoteles optimizar su presencia en los GDS y lanzar campañas que utilizan datos propios procedentes del paquete de *business intelligence* con el fin de generar más ingresos a través de las agencias de viajes.
- Amadeus HotSOS Housekeeping: solución en la nube diseñada específicamente para asistir a los servicios de limpieza, optimizar los flujos de trabajo de los hoteles, y reducir los tiempos de respuesta a las solicitudes de los clientes.
- Amadeus Sales & Event Management: ayuda a los hoteles a vender, organizar y gestionar eventos de forma más eficiente.
- Amadeus Service Optimization-HotSOS: es un producto de optimización de servicios, basado en la nube, que ayuda a los hoteles a mejorar el flujo de trabajo, con datos en tiempo real, previsión de equipación y mantenimiento preventivo, para asegurar que se realiza de acuerdo con los criterios de la propiedad.

- 
- Amadeus Value Hotels: permite a los distribuidores de viajes acceder a una amplia gama de opciones de alojamiento para sus clientes y que dan a estos operadores la opción de revisar al alza los precios.
  - iHotelier Channel Manager: permite a un hotel gestionar eficazmente la disponibilidad, las tarifas y el inventario desde una ubicación central con el fin de elevar al máximo la exposición de las habitaciones no vendidas en los canales web, móviles y telefónicos, así como en las agencias de viajes, los portales de viajes y los metabuscadores.

### Cartera de pagos

- Plataforma Amadeus Payments: ofrece un completo paquete de soluciones para el procesamiento de los pagos de las aerolíneas, lo que ayuda a los negocios de comercio electrónico a mejorar las tasas de conversión, proteger sus ingresos y reducir los costes.
- Amadeus B2B Wallet: una solución de tarjeta de crédito virtual que simplifica los pagos a los proveedores de viajes. Ofrece a las agencias de viajes dos opciones de pago: (i) una línea de crédito ampliada, ofrecida sin coste por AirPlus, y (ii) la posibilidad de conseguir un descuento, evitando al mismo tiempo los recargos por pagos mediante tarjeta de crédito.

## Datos de contacto

Si desea más información, póngase en contacto con:

### Till Streichert

Chief Financial Officer  
till.streichert@amadeus.com

### Cristina Fernández

Director, Investor Relations  
cristina.fernandez@amadeus.com

### Buzón de RI

ir@amadeus.com

Síguenos en:

AmadeusITGroup



[amadeus.com/investors](https://amadeus.com/investors)

## Cláusula de exención de responsabilidad

*Este informe financiero puede contener afirmaciones que no constituyen hechos históricos, como por ejemplo afirmaciones sobre crecimientos futuros previstos de los ingresos o el beneficio. Todas las afirmaciones de carácter prospectivo de este informe, si las hubiera, están basadas en la información de que dispone Amadeus en la fecha de su redacción. Las afirmaciones de carácter prospectivo entrañan riesgos e incertidumbres que pueden hacer que las circunstancias o los resultados reales difieran sustancialmente de los referidos en dichas afirmaciones. La compañía no se compromete a actualizar o revisar las afirmaciones de carácter prospectivo como resultado de nuevas informaciones, acontecimientos futuros u otros motivos. Se advierte a los lectores del riesgo que asumen en la toma de decisiones basada en afirmaciones de carácter prospectivo.*