



Informe de resultados

Enero – Junio 2021

30 de julio de 2021

Indice

1	Resumen.....	3
1.1	Introducción	4
1.2	Resumen de información financiera y de explotación.....	7
2	Resumen de actividades	9
3	Presentación de la información financiera	14
4	Principales riesgos financieros y política de cobertura.....	18
4.1	Riesgo derivado de los tipos de cambio	19
4.2	Riesgo derivado de los tipos de interés	20
4.3	Riesgo relacionado con la evolución de las acciones propias.....	20
5	Cuenta de resultados del Grupo.....	21
5.1	Ingresos ordinarios	24
5.2	Costes de explotación del Grupo.....	27
5.3	EBITDA y beneficio de explotación	29
5.4	Gastos financieros netos	31
5.5	Gasto por impuestos	32
5.6	Beneficio (pérdida) del periodo y ajustado.....	32
6	Otra información financiera	35
6.1	Estado de posición financiera (resumido)	36
6.2	Flujos de efectivo de grupo	39
7	Información para inversores.....	42
7.1	Capital suscrito. Estructura accionarial.....	43
7.2	Evolución del precio de la acción en 2021.....	44
7.3	Remuneración al accionista.....	44
8	Anexo.....	45
8.1	Glosario.....	45
8.2	Descripciones de productos	46

1 Resumen



1.1 Introducción

Datos principales del trimestre cerrado el 30 de junio de 2021 (con respecto al mismo periodo de 2019)

- En el negocio de Distribución, el número de reservas aéreas realizadas a través de agencias de viajes descendió un 67,6%, hasta los 47,1 millones.
- En el negocio de Soluciones Tecnológicas, el volumen de pasajeros embarcados cayó un 67,7%, hasta un total de 164,9 millones.
- Los ingresos retrocedieron un 56,0%, hasta los 624,4 millones de euros.
- El EBITDA¹ descendió un 75,3%, hasta los 145,3 millones de euros.
- El beneficio ajustado² se contrajo un 107,2%, lo que dio lugar a unas pérdidas de 23,6 millones de euros.
- El flujo de efectivo disponible³ fue de -110,0 millones de euros, o -78,5 millones de euros excluyendo los gastos de ejecución asumidos en relación con los programas de ahorro de costes.
- La deuda financiera neta⁴ se situó en 3.255,8 millones de euros y la liquidez disponible⁵ a 30 de junio de 2021 ascendía a aproximadamente 3.400 millones de euros.

Contexto de mercado y resultados de los segmentos de negocio

Durante el segundo trimestre de 2021, nuestros volúmenes siguieron mejorando y se aceleraron en junio, que fue el mes con mejor evolución desde que comenzó la pandemia.

En el segundo trimestre de 2021, las reservas aéreas a través de agencias de viajes usuarias de Amadeus se contrajeron un 67,6% frente al mismo periodo de 2019, lo que supone una mejora frente al descenso del 79,2% experimentado por las reservas aéreas en el primer trimestre del año. Durante el trimestre y a lo largo de los seis primeros meses del año, las tasas de crecimiento mensual de las reservas aéreas a través de Amadeus con respecto a 2019 mejoraron gradualmente mes a mes y registraron un salto en junio, periodo en el que las reservas mostraron un descenso del 58,7%. En términos geográficos, Norteamérica siguió siendo la mejor región, seguida de centro, este y sur de Europa (CESE, que también engloba Rusia). Todas las regiones se anotaron incrementos en los volúmenes en el segundo trimestre frente al primero, y los avances más notables se observaron en Norteamérica, seguida de

¹ Ajustado para excluir los gastos asumidos en el segundo trimestre de 2021 en relación con la ejecución de los programas de ahorro de costes anunciados en el segundo trimestre de 2020. Estos costes obedecen principalmente a indemnizaciones por despido y ascendieron a 4,2 millones de euros en el segundo trimestre de 2021 (3,0 millones de euros después de impuestos). Véase la sección 3 para obtener más información.

² Excluido el efecto neto de impuestos de las siguientes partidas: (i) los efectos contables derivados de la asignación de precio de adquisición (PPA) y las pérdidas por deterioro del inmovilizado, (ii) las diferencias positivas / (negativas) de cambio no operativas, (iii) los gastos relacionados con la ejecución de los programas de ahorro de costes y (iv) otros efectos no operativos de naturaleza no recurrente.

³ Definido como EBITDA menos la inversión en inmovilizado más variaciones en el capital circulante menos los impuestos pagados menos las comisiones financieras e intereses pagados.

⁴ Según la definición de los contratos de financiación.

⁵ Conformada por efectivo y equivalentes, neto de los descubiertos de cuentas bancarias (1.488,9 millones de euros), inversiones a corto plazo netas de los resultados no realizados de las coberturas asociadas (871,3 millones de euros) y una línea de crédito renovable sin disponer (1.000 millones de euros).

Europa occidental y la región CESE. En el segundo trimestre de 2021, los ingresos de Distribución se contrajeron un 66,4% frente a 2019, lo que supone una mejora frente a la caída del 77,1% que experimentaron los ingresos en el primer trimestre de 2021.

Los pasajeros embarcados de Amadeus disminuyeron un 67,7% en el segundo trimestre de 2021 comparado con el mismo periodo de 2019, presentando una mejora frente al primer trimestre de este año, cuando el descenso se situó en el 70,8%. Las tasas de crecimiento mensual frente a 2019 mejoraron secuencialmente a lo largo del trimestre, principalmente en junio, cuando los pasajeros embarcados descendieron un 63,4%. Las mejores regiones del trimestre fueron Norteamérica y Latinoamérica. En el segundo trimestre, todas las regiones menos Asia y Oriente Medio, con Norteamérica a la cabeza, evidenciaron una mejora en la evolución de los pasajeros embarcados con respecto al primer trimestre. En el segundo trimestre de 2021, los ingresos del negocio de Soluciones Tecnológicas descendieron un 42,8% frente al mismo periodo de 2019. Esta progresión, que supone un avance continuado frente a trimestres anteriores, se vio impulsada por los ingresos generados por los negocios no relacionados directamente con el tráfico aéreo o las transacciones, especialmente en el área de hoteles y soluciones tecnológicas para aeropuertos.

Resultados financieros del Grupo en el primer semestre de 2021

Impulsados por la evolución de los volúmenes descrita más arriba, en el segundo trimestre de 2021 los ingresos del Grupo Amadeus descendieron un 56,0% y el EBITDA, un 75,3%⁶ en comparación con el mismo periodo de 2019. Durante el periodo, el flujo de efectivo disponible ascendió a una salida de efectivo de 110,0 millones de euros, cifra que baja hasta los 78,5 millones de euros excluyendo los gastos de ejecución asumidos en relación con los programas de ahorro de costes. En el segundo trimestre de 2021, el beneficio ajustado⁷ reflejó una pérdida de 23,6 millones de euros.

En el primer semestre de 2021, los ingresos y el EBITDA del Grupo Amadeus se contrajeron un 60,3 % y un 83,2 %⁶, respectivamente, frente a los primeros seis meses de 2019. El flujo de efectivo disponible fue de -121,8 millones de euros, o -47,0 millones de euros excluyendo los gastos de ejecución asumidos en relación con los programas de ahorro de costes. En el periodo de seis meses, el beneficio ajustado⁷ sufrió una pérdida de 106,7 millones de euros.

A 30 de junio de 2021, la liquidez a disposición de Amadeus ascendía a alrededor de 3.400 millones de euros, representados por tesorería (1.488,9 millones de euros), inversiones a corto plazo (871,1 millones de euros) y una línea de crédito renovable sin disponer (1.000 millones de euros).

⁶ Ajustado para excluir los gastos asumidos, en relación con la ejecución de los programas de ahorro de costes anunciados en el segundo trimestre de 2020, que ascienden a €19.3 millones de euros (€13.9 millones después de impuestos) en el primer semestre de 2021, y en el segundo trimestre de 2021 a 4,2 millones de euros (3,0 millones de euros después de impuestos). Véase la sección 3 para obtener más información.

⁷ Excluido el efecto neto de impuestos de las siguientes partidas: (i) los efectos contables derivados de la asignación de precio de adquisición (PPA) y las pérdidas por deterioro del inmovilizado, (ii) las diferencias positivas / (negativas) de cambio no operativas, (iii) los gastos relacionados con la ejecución de los programas de ahorro de costes y (iv) otros efectos no operativos de naturaleza no recurrente.

Nuestros esfuerzos de optimización de costes siguieron dando sus frutos. Con respecto a 2020, los costes fijos⁸ en nuestra cuenta de resultados (excluidos los gastos relacionados con la ejecución de los programas de ahorro de costes y la deuda de dudoso cobro) se redujeron 111,3 millones de euros en los primeros seis meses del año. Los gastos capitalizados, que también forman parte de nuestro plan de reducción de costes, descendieron 56,6 millones de euros en los primeros seis meses del año en comparación con el año anterior (excluidos los gastos de ejecución de los programas de ahorro de costes). En lo que llevamos de 2021, la reducción total de los costes fijos con respecto a 2020, incluidos los costes fijos de la cuenta de resultados e inversión en inmovilizado, ascendió a 167,9 millones de euros.

Resumen de la actividad

Durante el segundo trimestre de 2021, en el negocio de distribución, firmamos nuevos contratos o renovaciones de 16 acuerdos distribución con aerolíneas, incluida Virgin Australia, lo que dio lugar a un total de 37 en lo que va de año. Nuestra estrategia en materia de NDC continuó avanzando de la mano de los acuerdos firmados, por un lado con aerolíneas como United Airlines, Qantas, Qatar Airways, LOT Polish Airlines y Kenya Airways, y por otro con agencias de viajes como tiket.com en el sudeste asiático y Seera Group y Sharaf Travel en Oriente Medio.

En el ámbito de las soluciones tecnológicas para aerolíneas, LOT Polish Airlines y Amadeus firmaron un acuerdo de renovación que cubre una amplia gama de soluciones de última generación relacionadas con los servicios al pasaje, las operaciones aéreas, la gestión de ingresos, el merchandizing, la gestión de incidencias en el pasaje y la experiencia digital. La aerolínea india Vistara contrató Amadeus Network Revenue Management. Nordica, una pequeña aerolínea de Estonia, contrató e implementó el paquete Altéa PSS al completo y otras soluciones relacionadas con la integridad de los ingresos, las funciones digitales y la merchandizing. Air Burkina implantó el paquete Altéa PSS e implementará Amadeus Digital Experience Suite. Además, Uganda Airlines desplegó Altéa DCS y otras soluciones, mientras que Breeze Airways puso en marcha Navitaire New Skies.

En hoteles y soluciones tecnológicas para aeropuertos, seguimos renovando contratos y ampliando las respectivas bases de clientes. En hoteles, la actividad comercial incluyó la ampliación de nuestra alianza con Marriot, que contrató la solución de *business intelligence* Demand360. Por otro lado, Swire Properties Hotel Management, Siyam World y Millennium New York contrataron Amadeus Digital Media. Además, Shiji, un proveedor líder de sistemas informáticos para hoteles en China, se alió con Amadeus para ofrecer opciones de alojamiento hotelero en China a través de Amadeus Travel Platform. En soluciones tecnológicas para aeropuertos, el Aeropuerto Internacional de Pristina (Kosovo) automatizará los procesos de facturación y recogida de equipajes gracias a las soluciones de Amadeus. En EE. UU., el Aeropuerto Internacional Hancock de Siracusa (Nueva York) contrató ACUS. Asimismo el

⁸ Incluye las líneas de Remuneración Retribuciones a empleados y gastos asimilados y Otros gastos de explotación de la cuenta de resultados.

Aeropuerto Internacional de Kansas City (Misuri) contrató Amadeus Biometric Solutions. Por último, el Aeropuerto Internacional de Pittsburg (Pensilvania) firmó la implementación de FIDS.

1.2 Resumen de información financiera y de explotación

Principales indicadores de negocio (millones de euros)	Abr-Jun 2021	Abr-Jun 2020	Var. vs. 2T'20	Var. vs. 2T'19
Indicadores operativos				
Reservas aéreas a través de agencias de viaje (m) bookings (m)	47,1	(19,1)	n.m.	(67,6%)
Reservas no aéreas (m)	7,8	2,4	217,4%	(53,4%)
Reservas totales (m)	54,8	(16,7)	n.m.	(66,1%)
Pasajeros embarcados (m)	164,9	31,3	427,6%	(67,7%)
Resultados financieros¹				
Ingresos de Distribución	267,6	(15,9)	n.m.	(66,4%)
Ingresos de Soluciones Tecnológicas	356,8	275,4	29,5%	(42,8%)
Ingresos ordinarios	624,4	259,5	140,6%	(56,0%)
EBITDA	145,3	(155,4)	n.m.	(75,3%)
Beneficio del periodo	(35,0)	(314,7)	(88,9%)	(111,8%)
Beneficio ajustado²	(23,6)	(231,0)	(89,8%)	(107,2%)
Ganancias por acción ajustadas (euros)³	(0,05)	(0,51)	(89,8%)	(106,8%)
Flujo de efectivo				
Inversiones en inmovilizado	(110,1)	(113,0)	(2,6%)	(35,4%)
Flujo de caja libre⁴	(110,0)	(462,1)	(76,2%)	(168,4%)
Endeudamiento⁵				
	Jun 30, 2021	Dic 31, 2020	Variación	
Deuda Financiera neta	3.255,8	3.073,9	181,9	

¹ Cifras de 2021 ajustadas para excluir los gastos de 4,2 millones de euros (3,0 millones de euros después de impuestos) asumidos en el segundo trimestre de 2021 en relación con la ejecución de los programas de ahorro de costes anunciados en el segundo trimestre de 2020. Véase la sección 3 para obtener más información.

² Excluido el efecto neto de impuestos de las siguientes partidas: (i) los efectos contables derivados de la asignación de precio de adquisición (PPA) y las pérdidas por deterioro del inmovilizado, (ii) las diferencias positivas / (negativas) de cambio no operativas, y (iii) otros efectos no recurrentes.

³ Ganancias por acción correspondientes al beneficio ajustado atribuible a la sociedad dominante.

⁴ Definido como EBITDA menos la inversión en inmovilizado más variaciones en el capital circulante menos los impuestos pagados menos las comisiones financieras e intereses pagados.

⁵ Según la definición de nuestros contratos de financiación.

Principales indicadores de negocio (millones de euros)	Ene-Jun 2021	Ene-Jun 2020	Var. vs. 1S'20	Var. vs. 1S'19
Indicadores operativos				
Reservas aéreas a través de agencias de viaje (m) bookings (m)	80,8	65,9	22,7%	(73,7%)
Reservas no aéreas (m)	12,9	17,0	(24,3%)	(62,0%)
Reservas totales (m)	93,7	82,9	13,0%	(72,6%)
Pasajeros embarcados (m)	292,1	415,2	(29,6%)	(69,2%)
Resultados financieros¹				
Ingresos de Distribución	460,1	441,6	4,2%	(71,9%)
Ingresos de Soluciones Tecnológicas	660,9	839,6	(21,3%)	(44,4%)
Ingresos ordinarios	1.121,0	1.281,2	(12,5%)	(60,3%)
EBITDA	199,0	194,1	2,6%	(83,2%)
Beneficio del periodo	(130,3)	(196,9)	(33,8%)	(121,9%)
Beneficio ajustado²	(106,7)	(89,2)	19,7%	(116,1%)
Ganancias por acción ajustadas (euros)³	(0,24)	(0,20)	17,0%	(115,3%)
Flujo de efectivo				
Inversiones en inmovilizado	(214,2)	(264,5)	(19,0%)	(42,1%)
Flujo de caja libre⁴	(121,8)	(172,4)	(29,3%)	(127,6%)

¹Cifras de 2021 ajustadas para excluir los gastos de 19,3 millones de euros (13,9 millones de euros después de impuestos) asumidos en el primer semestre de 2021 en relación con la ejecución de los programas de ahorro de costes anunciados en el segundo trimestre de 2020. Véase la sección 3 para obtener más información.

² Excluido el efecto neto de impuestos de las siguientes partidas: (i) los efectos contables derivados de la asignación de precio de adquisición (PPA) y las pérdidas por deterioro del inmovilizado, (ii) las diferencias positivas / (negativas) de cambio no operativas, y (iii) otros efectos no recurrentes.

³ Ganancias por acción correspondientes al beneficio ajustado atribuible a la sociedad dominante.

⁴ Definido como EBITDA menos la inversión en inmovilizado más variaciones en el capital circulante menos los impuestos pagados menos las comisiones financieras e intereses pagados.

2 Resumen de actividades



Negocio de Distribución

- Durante el segundo trimestre de 2021, Amadeus firmó 16 nuevos contratos o renovaciones de acuerdos de distribución con aerolíneas, entre ellas Virgin Australia, alcanzando un total de 37 aerolíneas para la primera mitad del año.
- Amadeus y United Airlines renovaron su contrato de distribución, reforzando el compromiso de la aerolínea con una distribución moderna y mejorando su comunicación con los distribuidores de viajes. El acuerdo comprende la incorporación de nuevos productos en formato NDC, que estarán disponibles este año para las agencias de viajes y las empresas de todo el mundo a través del Amadeus Travel Platform.
- Las ofertas en formato NDC de Qantas, la aerolínea de bandera de Australia, ya están disponibles para algunas agencias de viajes en fase de pruebas a través de Amadeus Travel Platform. Durante esta fase piloto, las agencias de viajes podrán probar los procesos de búsqueda, reserva y pago de ofertas en formato NDC procedentes de la plataforma de distribución de Qantas. A este respecto, cabe destacar los servicios complementarios (*ancillary services*) que no están disponibles a través de EDIFACT, como los créditos de compensación de carbono, las ofertas especiales para viajeros frecuentes, así como las gestiones posteriores a la reserva totalmente integradas, como cancelaciones, reembolsos y modificaciones de reservas en formato NDC.
- En junio, Qatar Airways firmó un acuerdo de intenciones con Amadeus. En virtud de este acuerdo, la oferta de Qatar Airways, incluidos los productos en el estándar NDC, estará disponible en todo el mundo. Esta aerolínea también pretende adoptar Amadeus Altéa NDC a partir de 2022. La integración total con Amadeus Travel Platform permitirá a Qatar Airways distribuir sus productos en formato NDC a la red internacional de distribuidores de viajes de Amadeus y, por lo tanto, ampliar su presencia comercial y digital.
- Como parte de un nuevo acuerdo de distribución y soluciones tecnológicas, LOT Polish Airlines empezará a distribuir nuevo contenido a través del Amadeus Travel Platform. La aerolínea optó también por desplegar Amadeus Altéa NDC, lo que le dará acceso a nuevas oportunidades para distribuir y personalizar sus productos de forma sistemática en diferentes canales. Con esta base tecnológica, la aerolínea podrá distribuir ofertas en formato NDC en todos sus canales de distribución.
- Kenya Airways también escogió Altéa NDC para la distribución de sus productos en formato NDC y se conectará al Amadeus Travel Platform. Esto permitirá a la aerolínea un mayor alcance para la distribución de sus productos, a través de la comunidad de distribuidores de viaje conectados a la plataforma.
- En cuanto a las agencias de viajes, tiket.com será el primer actor *online* que adopta el estándar NDC en el sureste asiático, lo que permitirá a sus clientes tener más opciones a través de una completa gama de productos en este formato. Este portal de viajes podrá acceder a ofertas en formato NDC de empresas de transporte que estén conectadas a Amadeus Travel Platform, como selección de asientos especiales, equipajes u otras ofertas personalizadas.
- Seera Group amplió su alianza de larga duración con Amadeus para adoptar el estándar NDC. En su posición de proveedor líder de servicios de viaje y turísticos en Oriente Medio, Seera Group se unirá al programa NDC [X] de Amadeus e implantará la solución Travel API compatible con NDC para distribuir productos aéreos con más opciones a sus clientes. Permitirá vender a los clientes nuevas tarifas y servicios que únicamente están disponibles en formato NDC.

- En mayo, Sharaf Travel y Amadeus anunciaron un acuerdo para impulsar el estándar NDC en EAU.
- La base de clientes de las soluciones de comercialización de Amadeus para el canal de las agencias de viajes siguió creciendo. A finales de junio, 120 aerolíneas habían contratado Amadeus Fare Families y 176 aerolíneas tenían contratada la solución Amadeus Airline Ancillary Services.

Número de clientes (a 30 de junio de 2021)	Contratación	Implementación
Amadeus Ancillary Services	176	151
Amadeus Fare Families	120	101

Soluciones tecnológicas para aerolíneas (Airline IT)

- Al cierre del mes de junio, 208 aerolíneas tenían contratada alguna de las dos plataformas de gestión de pasajeros (PSS) de Amadeus (Altéa o New Skies PSS) y 201 habían migrado a una de ellas.
- LOT Polish Airlines y Amadeus han firmado un acuerdo plurianual que permitirá a esta aerolínea sacar el máximo partido a Amadeus Airline Platform. El acuerdo de renovación cubre una amplia gama de soluciones de última generación relacionadas con los servicios al pasaje, las operaciones aéreas, la gestión de ingresos, la comercialización, la gestión de incidencias en el pasaje y la experiencia digital. Mediante la firma de este nuevo acuerdo con Amadeus, LOT sumará un conjunto de nuevas soluciones tecnológicas a su PSS actual. En el ámbito digital, Amadeus suministrará la tecnología para la página web de la aerolínea, lo que dotará a LOT de herramientas para aumentar el tráfico e impulsar la conversión de visitas en ventas enriqueciendo la experiencia de compra y reserva en LOT.com.
- Vistara, una aerolínea india que transportó más de 7 millones de pasajeros en 2019, contrató Amadeus Network Revenue Management. Esta nueva solución permitirá a la aerolínea incrementar los ingresos adoptando las últimas tecnologías en materia de gestión de ingresos en origen y destino a medida que amplía su red nacional e internacional.
- Nordica, una pequeña aerolínea con sede en Estonia, contrató e implementó el paquete Altéa PSS al completo y otras soluciones relacionadas con la integridad de los ingresos, las funciones digitales y el merchandizing.
- Air Burkina, implementó Altéa PSS para adaptarse a los cambios en el sector. Además, Air Burkina ha acordado implementar Amadeus Digital Experience Suite para permitir a los viajeros disfrutar de una excelente experiencia en Internet a la hora de comprar y reservar vuelos.
- Uganda Airlines, también desplegó Altéa DCS y otras soluciones.
- Breeze Airways implementó Navitaire New Skies durante el trimestre.
- Por último, Amazonas Bolivia contrató un producto perteneciente a nuestra gama de soluciones de *merchandizing*.

Hoteles

- Marriott firmó la renovación y expansión de su acuerdo actual, por el que recomienda la utilización de Agency360 y GDS Media Services en toda su cartera. La ampliación de la alianza cubre la incorporación de Demand360, una solución que brinda las perspectivas de mercado más exhaustivas disponibles.
- Shiji, un proveedor líder de sistemas informáticos para hoteles en China, se alió con Amadeus para ofrecer nuevos productos de cadenas hoteleras pequeñas e independientes en Amadeus Travel Platform. Incrementando las opciones de alojamiento hotelero en China disponibles en la plataforma.
- El buen momento de nuestro negocio de hoteles continuó durante el trimestre, especialmente entre los hoteles de pequeño y mediano tamaño. Así, Swire Properties Hotel Management (una empresa con sede en Hong Kong que controla una red de hoteles urbanos únicos), Siyam World (un complejo turístico «todo incluido» en Maldivas) y Millennium New York (a unos pocos pasos de Broadway y Times Square) contrataron Amadeus Digital Media, lo que les ayudará a promocionar su presencia en Internet y aumentar la demanda en sus establecimientos.
- En julio, anunciamos la ampliación de nuestra alianza en el ámbito de los datos con Duetto, un proveedor de servicios de gestión de ingresos para el sector hotelero. Como resultado, los hoteles participantes pueden tener acceso a toda la información estratégica de negocio generada por la solución Demand360 de Amadeus dentro de su herramienta Duetto Revenue Management, lo que enriquece y mejora la toma de decisiones para los hoteles y complejos hoteleros clientes de Duetto. La ampliación de la alianza beneficiará inmediatamente a los clientes mutuos, como Meliá Hotels International, y partir de ahora se ampliará a los hoteles participantes dentro de la base de clientes de Duetto al completo.

Soluciones tecnológicas para aeropuertos (Airport IT)

- El Aeropuerto de Pristina automatizará el proceso de facturación y recogida de equipajes gracias a las soluciones de Amadeus, reduciendo al mismo tiempo el contacto interpersonal en respuesta a la COVID-19.
- En Norteamérica, el Aeropuerto Internacional Hancock de Siracusa (Nueva York) firmó Amadeus ACUS. También, el Aeropuerto Internacional de Kansas City (Missouri) contrató Amadeus Biometric Solutions. Finalmente, el Aeropuerto Internacional de Pittsburg (Pensilvania) firmó la implementación de nuestro producto FIDS.

Otros

- En calidad de nexo digital e impulsor tecnológico dentro del cada vez más importante Ecosistema de Viajes Seguros, Amadeus está creando una gama de soluciones con el objetivo de impulsar la recuperación del tráfico aéreo. En abril, Air Europa se convirtió en la primera aerolínea en ensayar las funciones de salud de Traveler ID y en mayo, Air Corsica y French Bee y Air Caraïbes también desplegaron Traveler ID for Safe Travel. En junio y julio, Air Canada y Norwegian Air Shuttle anunciaron que probarán esta solución.

-
- En julio, anunciamos la integración de IBM Digital Health Pass en nuestra tecnología de comprobación digital de salud. Las aerolíneas ya pueden integrar el uso de documentos de salud en formato digital en sus sistemas actuales de reserva, lo que da a los pasajeros la opción de escanear o cargar un código QR para suministrar su documentación sanitaria en lugar de portar documentos. Después, la documentación sanitaria en formato digital puede verificarse usando IBM Digital Health Pass, que utiliza una combinación de cifrado, códigos QR y *blockchain* para comprobar el estado de salud a partir de una red internacional de laboratorios, centros de vacunación y proveedores sanitarios.
 - El Certificado COVID Digital es la iniciativa de la Unión Europea para facilitar la libre circulación de ciudadanos en la UE durante la pandemia. En Amadeus, hemos estado trabajando para integrar este sistema en nuestro Ecosistema de Viajes Seguros. Usando Traveler ID, los viajeros podrán muy pronto escanear su código QR europeo directamente desde los canales digitales habituales de las aerolíneas, ya sea web o móvil. Nuestra solución puede leer automáticamente ese código QR y reconocer los datos clave en la documentación, como el nombre, la fecha y el resultado del test, para confirmar que se cumplen los requisitos para viajar.

3 Presentación de la información financiera



Los estados financieros consolidados de Amadeus IT Group S.A. y sus filiales correspondientes al primer semestre de 2021 son la fuente de la información financiera recogida en este documento. Dichos estados financieros sido preparados de acuerdo con las Normas Internacionales de Información Financiera (NIIF) adoptadas por la Unión Europea y han sido sometidos a una revisión parcial por parte de los auditores.

Algunos importes y cifras incluidos en este informe han sido sujetos a ajustes por redondeo. Cualquier discrepancia que exista en las tablas entre los totales y las sumas de las partidas enumeradas es debida a redondeos.

Indicadores de resultados alternativos

Este documento utiliza indicadores de resultados alternativos no auditados, como la contribución de los segmentos, el EBITDA, el beneficio de explotación, la deuda financiera neta según nuestro contrato de financiación, el beneficio ajustado y sus ratios correspondientes. Estos indicadores de resultados alternativos se han elaborado de conformidad con las directrices emitidas por la Autoridad Europea de Valores y Mercados (ESMA) para la información regulada publicada a partir del 3 de julio de 2016.

- La contribución de los segmentos se define como los ingresos de los segmentos menos los costes de explotación directos más las capitalizaciones directas. En la sección 5.3 se ofrece una conciliación con el EBITDA.
- El EBITDA corresponde al beneficio (pérdida) de explotación más los gastos por depreciación y amortización. En la sección 5.3 se ofrece una conciliación del EBITDA con el beneficio (pérdida) de explotación. El cálculo del beneficio (pérdida) de explotación se muestra en la sección 5.
- El beneficio (pérdida) ajustado se corresponde con el beneficio (pérdida) del periodo después de ajustarlo por: (i) los efectos contables derivados de la asignación de precio de adquisición (PPA) y las pérdidas por deterioro del inmovilizado, (ii) las diferencias positivas / (negativas) de cambio no operativas, y (iii) otras partidas no operativas de naturaleza no recurrente, según lo detallado en la sección 5.6.1.
- La deuda financiera neta según nuestro contrato de financiación se calcula como la deuda corriente y no corriente (según estados financieros), menos el saldo de efectivo y equivalentes, ajustado por los pasivos derivados de arrendamientos operativos y las partidas que no son de deuda (como las comisiones de financiación diferidas, los intereses devengados y los ajustes de valor razonable de un préstamo del BEI). En la sección 6.1.1. se ofrece una conciliación con los estados financieros.
- La liquidez disponible se define como (i) el saldo de efectivo y equivalentes, neto de los descubiertos en cuentas bancarias (ii) las inversiones a corto plazo que se consideran activos equivalentes a efectivo en virtud de las condiciones de los contratos de financiación, netos de los resultados no realizados de las coberturas asociadas y (iii) las líneas de crédito renovables no dispuestas y a disposición de la Sociedad.

Consideramos que estos indicadores de resultados alternativos aportan información útil y pertinente que facilita la comprensión de los resultados de Amadeus y su posición financiera. Estas magnitudes no son estándar y, por tanto, pueden no ser comparables con las presentadas por otras empresas.

Gastos de ejecución de los programas de ahorro de costes

En los primeros seis meses de 2021, asumimos unos gastos extraordinarios de 25,6 millones de euros (7,3 millones de euros en el segundo trimestre) en relación con la ejecución de los programas de ahorro de costes anunciados en el segundo trimestre de 2020. De estos costes, un total de 19,3 millones de euros (13,9 millones después de impuestos) se reconocieron en los epígrafes de Retribuciones a empleados y Otros gastos de explotación de la cuenta de resultados (4,2 millones de euros antes de impuestos, o 3,0 millones de euros después de impuestos en el segundo trimestre) y corresponden principalmente a indemnizaciones por despido. En el epígrafe de inversión en inmovilizado del estado de flujos de efectivo se reconocieron 6,3 millones de euros (3,1 millones de euros en el segundo trimestre) que corresponden en su mayor parte a costes asumidos en relación con edificios e instalaciones.

En el primer semestre de 2021, asumimos unos gastos de 74,8 millones de euros (31,5 millones en el segundo trimestre) en relación con la ejecución de los programas de ahorro de costes. De estos desembolsos, 6,3 millones de euros se reconocieron en el epígrafe de inversión en inmovilizado del estado de flujos de efectivo en el primer semestre de 2021 (3,1 millones de euros en el segundo trimestre). Los 68,5 millones de euros restantes se reconocieron en parte en el EBITDA (19,3 millones de euros) y en parte en el epígrafe de Variación del capital circulante (49,2 millones de euros) del estado de flujos de efectivo correspondiente al primer semestre de 2021 (4,2 millones de euros en el EBITDA y 24,2 millones de euros en Variación del capital circulante en el segundo trimestre).

Desde la puesta en marcha de nuestro plan de ahorro de costes, los gastos de ejecución relacionados ascendieron a 194,8 millones de euros, de los cuales 108,9 millones ya se han abonado.

Con ánimo de facilitar la comparación con 2020 y 2019, las cifras de la cuenta de resultados reflejadas en la sección 5 se han ajustado para excluir los gastos de ejecución de los programas de ahorro de costes. Más adelante se ofrece una conciliación entre estos datos y los estados financieros.

Cuenta de resultados (millones de euros)	Abr-Jun 2021			Ene-Jun 2021		
	Excl. costes implementación	Costes Implementación	Publicado	Excl. costes implementación	Costes Implementación	Publicado
Ingresos ordinarios	624,4	0,0	624,4	1,121,0	0,0	1,121,0
Coste de los ingresos	(102,0)	0,0	(102,0)	(177,1)	0,0	(177,1)
Retrib. empleados y gastos asimilados	(312,5)	(4,3)	(316,8)	(649,2)	(19,0)	(668,3)
Otros gastos de explotación	(64,6)	0,1	(64,5)	(95,7)	(0,3)	(95,9)
EBITDA	145,3	(4,2)	141,1	199,0	(19,3)	179,7
Dep.y amortización	(160,1)	0,0	(160,1)	(322,8)	0,0	(322,8)
Benef. (pérdida) de explotación	(14,7)	(4,2)	(18,9)	(123,8)	(19,3)	(143,1)
Gastos financ. netos	(29,4)	0,0	(29,4)	(54,3)	0,0	(54,3)
Otros gastos	3,3	0,0	3,3	3,1	0,0	3,1
Benef. (perdida) antes de impuestos	(40,9)	(4,2)	(45,1)	(175,0)	(19,3)	(194,3)
Gasto por impuesto	11,4	1,2	12,6	49,0	5,4	54,4
Pérdida/ Benef. después de impuestos	(29,4)	(3,0)	(32,4)	(126,0)	(13,9)	(139,9)
Pérdida/ Benef. Emp asociadas y JV	(5,6)	0,0	(5,6)	(4,3)	0,0	(4,3)
Pérdida/Benef. del periodo	(35,0)	(3,0)	(38,0)	(130,3)	(13,9)	(144,2)
BPA (€)	(0,08)	0,00	(0,08)	(0,29)	(0,03)	(0,32)
Pérdida/ Benef. ajustada	(23,6)	0,0	(23,6)	(106,7)	0,0	(106,7)
Pérdida/ Benef. por acción ajustada (euros)	(0,05)	0,00	(0,05)	(0,24)	0,00	(0,24)

4 Principales riesgos financieros y política de cobertura



4.1 Riesgo derivado de los tipos de cambio

La compañía presenta su información financiera en euros. Sin embargo, como consecuencia de su actividad y presencia internacional, Amadeus obtiene parte de sus resultados en monedas diferentes del euro y, por lo tanto, las fluctuaciones de los tipos de cambio influyen en dichos resultados. Asimismo, parte de nuestras entradas y salidas de tesorería están denominadas en monedas distintas del euro. Como consecuencia de ello, tanto nuestros resultados como nuestros flujos de efectivo se vieron afectados, de forma positiva o negativa, por las fluctuaciones de los tipos de cambio.

Exposición a divisas extranjeras

Nuestros ingresos se generan casi totalmente en euros o en dólares estadounidenses (esta segunda moneda representa entre el 40% y el 50% de nuestros ingresos totales). Los ingresos generados en divisas distintas del euro o el dólar estadounidense no son significativos.

A su vez, entre el 55% y el 65% de nuestros costes de explotación⁹ está denominado en diversas monedas diferentes al euro, incluido el dólar estadounidense, que representa entre el 30% y el 40% de nuestros gastos de explotación. El resto de los gastos de explotación en divisas está denominado en diferentes monedas, las más importantes de las cuales son la libra esterlina, el dólar australiano, la rupia india, el dólar de Singapur y el baht tailandés. Algunas de estas monedas pueden fluctuar frente al euro de forma similar a como fluctúa el tipo de cambio dólar-euro, y el grado de correlación puede variar a lo largo del tiempo.

Política de cobertura

El objetivo de Amadeus es reducir la volatilidad generada por las fluctuaciones de los tipos de cambio en sus flujos de efectivo netos denominados en divisas distintas del euro. Nuestra estrategia de cobertura es la siguiente:

- Para gestionar nuestra exposición al dólar estadounidense, disponemos de una cobertura natural gracias a la cual los flujos de efectivo operativos netos generados en esta moneda o en divisas vinculadas se compensan, entre otros elementos, con el pago de deuda denominada en dólares estadounidenses (si procede) y las inversiones e impuestos abonados en EE. UU. Es posible que formalicemos contratos con derivados cuando esta cobertura natural no sea suficiente para cubrir nuestra exposición pendiente.
- También cubrimos varias monedas, como la libra esterlina, el dólar australiano, la corona sueca y la rupia india, para las que formalizamos derivados de tipos de cambio con bancos.

Cuando las coberturas en vigor sobre los flujos de explotación se pueden acoger a la contabilidad de coberturas que recogen las NIIF, las ganancias y pérdidas se reconocen en el epígrafe de EBITDA. Nuestros mecanismos de cobertura generalmente se acogen a la contabilidad de coberturas de las NIIF.

⁹ Incluye coste de los ingresos, retribuciones a empleados y otros gastos de explotación. No incluye los gastos de depreciación y amortización.

Tanto en el segundo trimestre como el primer semestre de 2021, las fluctuaciones de los tipos de cambio tuvieron un efecto negativo sobre los ingresos y un efecto positivo sobre los costes y el EBITDA en comparación con 2020.

4.2 Riesgo derivado de los tipos de interés

Nuestro objetivo es reducir la volatilidad en los flujos netos de intereses. Para ello, Amadeus puede formalizar mecanismos de cobertura de tipos de interés (como *swaps* de tipos de interés, *caps* y *collars*) para cubrir la deuda a tipo variable.

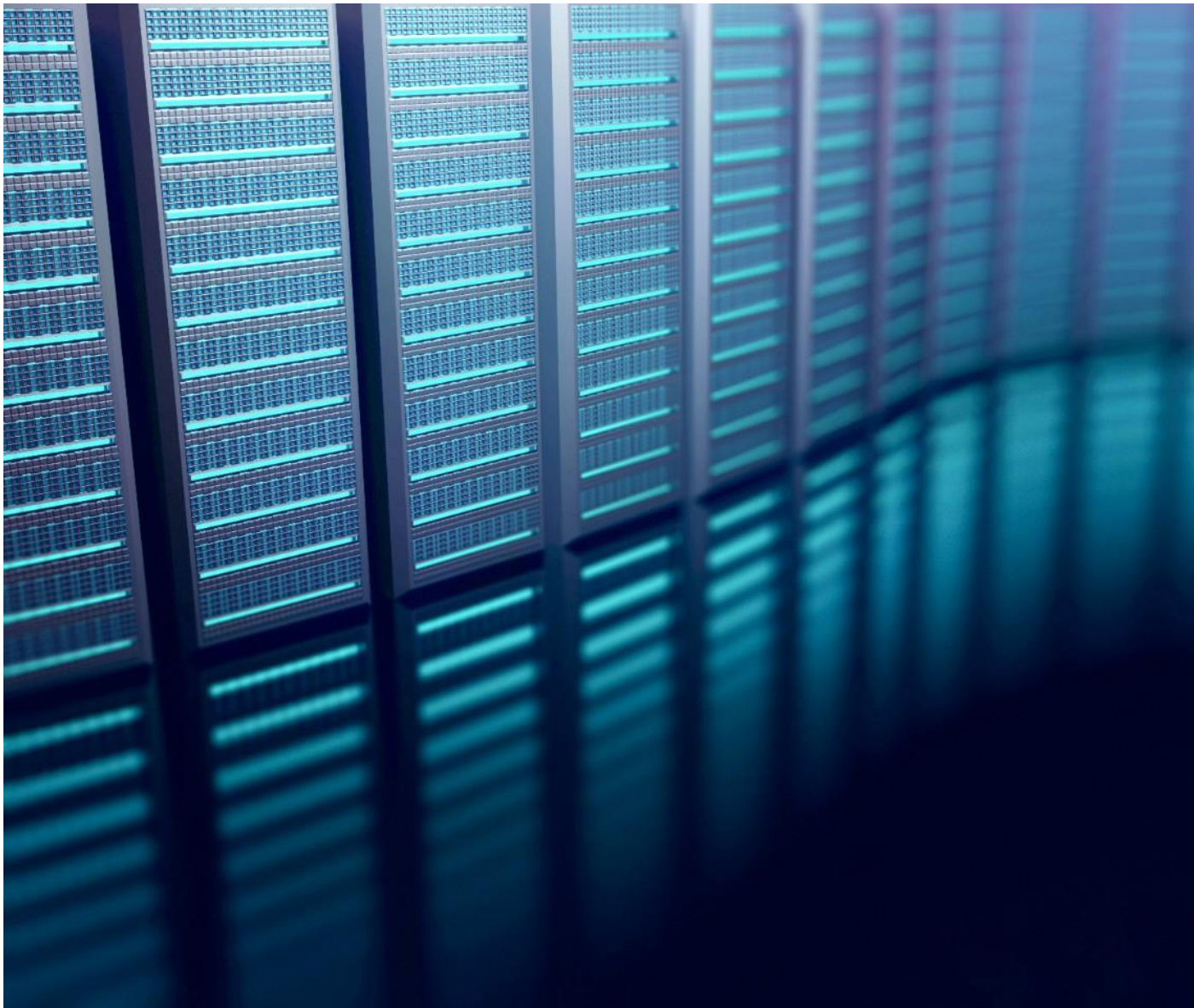
A 30 de junio de 2021, el 23% de nuestra deuda financiera total¹⁰ (principalmente en relación con el programa de pagarés europeos —ECP— y dos emisiones de eurobonos) estaba sujeta a tipos de interés variables referenciados al Euríbor. En esa fecha, no se había instrumentado ninguna cobertura de tipos de interés.

4.3 Riesgo relacionado con la evolución de las acciones propias

Amadeus cuenta con tres planes diferentes de remuneración a empleados que se liquidan mediante la entrega de acciones de la compañía. De acuerdo con las normas de estos planes, cuando alcanzan su vencimiento, todos los beneficiarios reciben una cantidad de acciones de Amadeus que, en el caso de los planes en vigor, ascenderá (dependiendo de la evolución de determinadas condiciones de desempeño) a entre un mínimo de 500.000 acciones y un máximo de 1.800.000 acciones, aproximadamente. La intención de Amadeus es hacer uso de esta autocartera para liquidar estos planes a su vencimiento.

¹⁰ Según la definición de los contratos de financiación.

5 Cuenta de resultados del Grupo



2T Cuenta de resultados (millones de euros)	Abr-Jun 2021¹	Abr-Jun 2020	Variación vs. 2T'20	Variación vs. 2T'19
Ingresos ordinarios	624,4	259,5	140,6%	(56,0%)
Coste de los ingresos	(102,0)	7,8	n.m.	(72,0%)
Retribuciones a empleados y gastos asimilados	(312,5)	(357,5)	(12,6%)	(18,4%)
Otros gastos de explotación	(64,6)	(65,2)	(0,9%)	(23,9%)
EBITDA	145,3	(155,4)	n.m.	(75,3%)
Depreciación y amortización	(160,1)	(239,1)	(33,1%)	(12,3%)
Benef. de explotación	(14,7)	(394,5)	(96,3%)	(103,6%)
Gastos financieros netos	(29,4)	(29,8)	(1,3%)	16,5%
Otros ingresos (gastos)	3,3	(0,2)	n.m.	(74,4%)
Beneficio antes de impuestos	(40,9)	(424,5)	(90,4%)	(110,4%)
Gasto por impuesto	11,4	110,9	(89,7%)	(111,4%)
Beneficio después de impuestos	(29,4)	(313,5)	(90,6%)	(110,0%)
Beneficio de empresas asociadas y JV	(5,6)	(1,2)	364,6%	(342,9%)
Benef. (pérdida) del periodo	(35,0)	(314,7)	(88,9%)	(111,8%)
Benef. (pérdida) por acción (€)	(0,08)	(0,70)	(88,9%)	(111,3%)
Benef. (pérdida) ajustada²	(23,6)	(231,0)	(89,8%)	(107,2%)
Benef. (pérdida) por acción ajustado (euros)³	(0,05)	(0,51)	(89,8%)	(106,8%)

¹ Cifras de 2021 ajustadas para excluir los gastos de 4,2 millones de euros (3,0 millones de euros después de impuestos) asumidos en el segundo trimestre de 2021 en relación con la ejecución de los programas de ahorro de costes anunciados en el segundo trimestre de 2020. Véase la sección 3 para obtener más información.

² Excluido el efecto neto de impuestos de las siguientes partidas: (i) los efectos contables derivados de la asignación de precio de adquisición (PPA) y las pérdidas por deterioro, (ii) las diferencias positivas / (negativas) de cambio no operativas, y (iii) otros efectos no recurrentes.

³ Ganancias por acción correspondientes al beneficio ajustado atribuible a la sociedad dominante. Cálculo basado en el número medio ponderado de acciones en circulación en el periodo.

1S Cuenta de resultados (millones de euros)	Ene-Jun 2021¹	Ene-Jun 2020	Variación vs. 1S'20	Variación vs. 1S'19
Ingresos ordinarios	1,121,0	1,281,2	(12,5%)	(60,3%)
Coste de los ingresos	(177,1)	(199,0)	(11,0%)	(75,5%)
Retribuciones a empleados y gastos asimilados	(649,2)	(734,9)	(11,7%)	(13,7%)
Otros gastos de explotación	(95,7)	(153,2)	(37,6%)	(42,8%)
EBITDA	199,0	194,1	2,6%	(83,2%)
Depreciación y amortización	(322,8)	(430,1)	(24,9%)	(8,1%)
Benef. de explotación	(123,8)	(236,0)	(47,5%)	(114,9%)
Gastos financieros netos	(54,3)	(33,7)	60,8%	18,2%
Otros ingresos (gastos)	3,1	(0,2)	n.m.	(75,3%)
Beneficio antes de impuestos	(175,0)	(269,9)	(35,2%)	(121,9%)
Gasto por impuesto	49,0	76,9	(36,3%)	(123,6%)
Beneficio después de impuestos	(126,0)	(193,0)	(34,7%)	(121,3%)
Beneficio de empresas asociadas y JV	(4,3)	(3,9)	10,2%	(266,0%)
Benef. (pérdida) del periodo	(130,3)	(196,9)	(33,8%)	(121,9%)
Benef. (pérdida) por acción (€)	(0,29)	(0,45)	(35,4%)	(120,9%)
Benef. (pérdida) ajustada²	(106,7)	(89,2)	19,7%	(116,1%)
Benef. (pérdida) por acción ajustada (euros)³	(0,24)	(0,20)	17,0%	(115,3%)

¹Cifras de 2021 ajustadas para excluir los gastos de 19,3 millones de euros (13,9 millones de euros después de impuestos) asumidos en el primer semestre de 2021 en relación con la ejecución de los programas de ahorro de costes anunciados en el segundo trimestre de 2020. Véase la sección 3 para obtener más información.

²Excluido el efecto neto de impuestos de las siguientes partidas: (i) los efectos contables derivados de la asignación de precio de adquisición (PPA) y las pérdidas por deterioro del inmovilizado, (ii) las diferencias positivas / (negativas) de cambio no operativas, y (iii) otros efectos no recurrentes.

³Ganancias por acción correspondientes al beneficio ajustado atribuible a la sociedad dominante. Cálculo basado en el número medio ponderado de acciones en circulación en el periodo.

Con ánimo de facilitar la comparación con 2020 y 2019, las cifras contenidas en la sección 5 (Cuenta de resultados del Grupo) se han ajustado para excluir los gastos de ejecución de los programas de ahorro de costes, que ascienden a 19,3 millones de euros (13,9 millones de euros después de impuestos) en el primer semestre de 2021, y a 4,2 millones de euros (3,0 millones después de impuestos) en el segundo trimestre de 2021.

5.1 Ingresos ordinarios

Los ingresos en el segundo trimestre de 2021 se situaron en 624,4 millones de euros, cifra que supone un descenso del 56,0% frente al mismo periodo de 2019. Esta tasa de crecimiento supone un avance con respecto a la tasa de crecimiento de los ingresos de -64,7% registrada en el primer trimestre de 2021 y cabe atribuirla a la mejora del crecimiento de los ingresos tanto en el segmento de Distribución como en el de Soluciones Tecnológicas. Comparado con el mismo periodo de 2019, los ingresos de Distribución disminuyeron un 66,4% en el segundo trimestre, cifra que constituye una progresión de 10,7 puntos porcentuales frente a la caída del 77,1% registrada en el primer trimestre. En el segundo trimestre, los ingresos de Soluciones Tecnológicas se redujeron un 42,8% frente al mismo periodo de 2019, lo que también supone una mejora frente a la contracción de los ingresos del 46,3% que se observó en el primer trimestre. En comparación con 2020, los ingresos del Grupo en el segundo trimestre aumentaron un 140,6% gracias a la mejora continua del tráfico desde los mínimos alcanzados durante el mismo trimestre del año anterior.

En el primer semestre de 2021, los ingresos descendieron un 60,3% frente al mismo periodo de 2019.

2T Ingresos ordinarios (millones de euros)	Abr-Jun 2021	Abr-Jun 2020	Variación vs. 2T'20	Variación vs. 2T'19
Ingresos de Distribución	267.6	(15.9)	n.m.	(66.4%)
Ingresos de Soluciones Tecnológicas	356.8	275.4	29.5%	(42.8%)
Ingresos	624.4	259.5	140.6%	(56.0%)

1S Ingresos ordinarios (millones de euros)	Ene-Jun 2021	Ene-Jun 2020	Variación vs. 1S'20	Variación vs. 1S'19
Ingresos de Distribución	460,1	441,6	4,2%	(71,9%)
Ingresos de Soluciones Tecnológicas	660,9	839,6	(21,3%)	(44,4%)
Ingresos	1.121,0	1.281,2	(12,5%)	(60,3%)

5.1.1 Distribución

Evolución de las reservas de Amadeus

Principales indicadores de negocio 2T	Abr-Jun 2021	Abr-Jun 2020	Variación vs. 2T'20	Variación vs. 2T'19
Reservas aéreas a través de agencias de viaje (m)	47,1	(19,1)	n.m.	(67,6%)
Reservas no aéreas (m)	7,8	2,4	217,4%	(53,4%)
Reservas totales (m)	54,8	(16,7)	n.m.	(66,1%)

Principales indicadores de negocio 1S	Ene-Jun 2021	Ene-Jun 2020	Variación vs. 1S'20	Variación vs. 1S'19
Reservas aéreas a través de agencias de viaje (m)	80,8	65,9	22,7%	(73,7%)
Reservas no aéreas (m)	12,9	17,0	(24,3%)	(62,0%)
Reservas totales (m)	93,7	82,9	13,0%	(72,6%)

En el segundo trimestre de 2021, las reservas aéreas a través de agencias de viajes usuarias de Amadeus se contrajeron un 67,6% frente al mismo periodo de 2019, lo que supone una mejora frente al descenso del 79,2% experimentado por las reservas aéreas en el primer trimestre del año. Las tasas de crecimiento de las reservas aéreas realizadas a través de Amadeus con respecto a 2019 mejoraron gradualmente mes a mes durante el trimestre y aceleraron en el mes de junio.

La evolución de las reservas aéreas mejoró en todas las regiones en el segundo trimestre de 2021 frente al primer trimestre de 2021 (frente a 2019). Las regiones que registraron las mayores tasas de crecimiento fueron Norteamérica, donde la evolución de las reservas mejoró del -67,9% en el primer trimestre de 2021 hasta el -48,9% en el segundo trimestre de 2021, y Europa occidental, que registró una mejora de los volúmenes: del -89,3% en el primer trimestre de 2021 se pasó a un -76,6% en el segundo trimestre. Centro, este y sur de Europa y Latinoamérica fueron regiones que también experimentaron una notable mejora en la tasa de crecimiento de las reservas en el segundo trimestre de 2021.

En el primer semestre de 2021, las reservas aéreas realizadas a través de agencias de viajes usuarias de Amadeus se contrajeron un 73,7% con respecto al primer semestre de 2019.

Reservas aéreas de Amadeus (millones)	Jul-Sep 2020 vs. 2019	Oct-Dic 2020 vs. 2019	Ene-Mar 2021 vs. 2019	Abr-Jun 2021 vs. 2019
Europa Occidental	(95,3%)	(87,3%)	(89,3%)	(76,6%)
Norteamérica	(83,4%)	(72,5%)	(67,9%)	(48,9%)
Oriente Medio y África	(84,5%)	(67,8%)	(67,4%)	(61,0%)
Europa Central, Este y Sur	(78,0%)	(71,5%)	(67,6%)	(55,5%)
Asia Pacífico	(96,7%)	(89,1%)	(88,6%)	(86,8%)
Latinoamérica	(89,9%)	(68,7%)	(70,5%)	(61,4%)
Total res. aéreas Amadeus	(89,8%)	(79,4%)	(79,2%)	(67,6%)

Las reservas no aéreas de Amadeus disminuyeron un 53,4% en el segundo trimestre de 2021 con respecto al mismo periodo de 2019, lo que representa una mejora frente a la contracción del 70,3% del primer trimestre. Todos los productos mostraron avances en comparación con el primer trimestre de 2021 (frente a 2019), destacando en este sentido las reservas de hoteles y coches de alquiler.

Ingresos ordinarios

En el segundo trimestre de 2021, los ingresos de distribución ascendieron a 267,6 millones de euros, cifra que supone un 66,4% menos que en el segundo trimestre de 2019 y una notable mejora frente a los ingresos conseguidos en el primer trimestre de 2021. La contracción de los ingresos de Distribución frente a 2019 fue el resultado de la reducción de los volúmenes de reservas, como se ha explicado arriba. Los ingresos de distribución por reserva se redujeron ligeramente frente a 2019, afectados por el efecto negativo vinculado a la provisión por cancelaciones y el aumento del peso de las reservas locales (debido a la recuperación más rápida del tráfico aéreo nacional comparado con el tráfico aéreo internacional). Esto se vio parcialmente compensado por las contracciones de las líneas de ingresos no relacionadas con reservas, como los ingresos procedentes de soluciones tecnológicas para agencias de viajes, aunque a tasas inferiores al descenso de las reservas a través de agencias de viajes.

En el primer semestre de 2021, los ingresos de distribución se redujeron un 71,9% frente al mismo periodo de 2019 debido a la reducción de los volúmenes de reservas.

5.1.2 Soluciones Tecnológicas

Evolución de los pasajeros embarcados por Amadeus

2T Pasajeros embarcados (millones)	Abr-Jun 2021	Abr-Jun 2020	Variación vs. 2T'20	Variación vs. 2T'19
Total pasajeros embarcados	164,9	31,3	427,6%	(67,7%)

1S Pasajeros embarcados (millones)	Ene-Jun 2021	Ene-Jun 2020	Variación vs. 1S'20	Variación vs. 1S'19
Total pasajeros embarcados	292,1	415,2	(29,6%)	(69,2%)

En el segundo trimestre de 2021, las tasas de crecimiento mensual de los pasajeros embarcados mejoraron secuencialmente, sobre todo en junio, y se contrajeron un 67,7% en el trimestre con respecto al segundo trimestre de 2019. Esta cifra supone un avance frente al descenso del 70,8% experimentado en el primer trimestre de 2021 con respecto a 2019.

En el segundo trimestre, todas las regiones excepto Asia-Pacífico (lastrada por la situación de la pandemia en la India) y Oriente Medio y África registraron incrementos en los pasajeros embarcados frente al primer trimestre y en comparación con 2019. Norteamérica se anotó una clara mejora, ya que los pasajeros embarcados descendieron un 19,8% en el segundo trimestre, frente a la caída del 46,0% en el primer trimestre, siempre con respecto a 2019. En

Europa occidental, los volúmenes de Amadeus se redujeron un 81,5% en el segundo trimestre frente a 2019, en comparación con la caída del 88,0% del primer trimestre.

Los pasajeros embarcados a través de Amadeus durante el primer semestre descendieron un 69,2% frente al primer semestre de 2019.

Pasajeros embarcados (millones)	Jul-Sep 2020 vs. 2019	Oct-Dec 2020 vs. 2019	Jan-Mar 2021 vs. 2019	Apr-Jun 2021 vs. 2019
Norteamérica	(58,9%)	(58,0%)	(46,0%)	(19,8%)
Asia Pacífico	(83,3%)	(75,3%)	(74,4%)	(81,0%)
Europa Occidental	(75,7%)	(83,1%)	(88,0%)	(81,5%)
Latinoamérica	(77,2%)	(48,2%)	(47,8%)	(47,2%)
Europa Central, del Este y del Sur	(53,1%)	(62,4%)	(55,3%)	(48,6%)
Oriente Medio y Africa	(85,0%)	(72,4%)	(67,3%)	(67,5%)
Pasajeros embarcados totales	(74,9%)	(72,4%)	(70,8%)	(67,7%)

Ingresos ordinarios

En el segundo trimestre de 2021, los ingresos del negocio de Soluciones Tecnológicas descendieron un 42,8% frente al mismo periodo de 2019. Esta contracción de los ingresos, que supone una mejora frente a trimestres anteriores, se debió a los bajos volúmenes de pasajeros embarcados de aerolíneas debido al impacto de la pandemia de COVID-19 se sumó a la caída experimentada por otras líneas de ingresos, aunque a un ritmo más bajo que los pasajeros embarcados de aerolíneas, debido a (i) su naturaleza no transaccional (como servicios, ingresos por suscripciones o ingresos por licencias), o bien a (ii) su vinculación a transacciones menos afectadas por la COVID-19 (por ejemplo, hoteles).

5.2 Costes de explotación del Grupo

5.2.1 Coste de los ingresos

Estos costes comprenden fundamentalmente: (i) incentivos pagados a distribuidores de viajes por las reservas realizadas a través de nuestras plataformas de reserva, (ii) comisiones de distribución pagadas a las organizaciones comerciales locales que actúan en calidad de distribuidoras a escala local (principalmente en Oriente Medio, Norte de África, la India y Corea del Sur), (iii) gastos de transmisión de datos relacionados con el mantenimiento de nuestra red informática, incluidos los cargos por conexión, (iv) comisiones abonadas en relación con las actividades de publicidad y análisis de datos en nuestro negocio de hoteles, y (v) comisiones pagadas a agencias de viajes por el uso de nuestras soluciones de pagos incluidas en el negocio de distribución.

El coste de los ingresos en el segundo trimestre de 2021 se situó en 102,0 millones de euros, cifra que supone un descenso del 72,0% frente al mismo periodo de 2019. El coste de los ingresos se vio afectado por la acusada reducción de los volúmenes de reservas aéreas durante el periodo debido a la pandemia, como se explica en la sección 5.1.1.

5.2.2 Retribuciones a los empleados y gastos asimilados y otros gastos de explotación

A raíz de los planes de recorte de los costes fijos que anunciamos en 2020, hemos adoptado una serie de medidas, como la reducción de nuestro personal indefinido y subcontratado. Ello ha contribuido a reducir las partidas de Retribuciones a empleados y Otros gastos de explotación en el primer semestre de 2021 frente al mismo periodo de 2020 (excluyendo los gastos relacionados con la ejecución de los programas de ahorro de costes) por un total de 143,3 millones de euros, o un 16,1%. Excluyendo el efecto de las deudas de dudoso cobro (y los gastos relacionados con la ejecución de los programas de ahorro de costes), la partida de gastos de explotación totales descendió en 111,3 millones de euros, o en un 13,2%, en el primer semestre de 2021 frente al mismo periodo de 2020. En comparación con los primeros seis meses de 2019, los epígrafes de Retribuciones a empleados y Otros gastos de explotación (excluyendo las deudas de dudoso cobro y los gastos de ejecución) descendieron 172,0 millones de euros, o un 19,1%.

Millones de euros	Abr-Jun 2021 ¹	Abr-Jun 2020	Variación vs. 2T'20	Variación vs. 2T'19
Retribuciones a empleados y gastos asimilados + Otros gastos de explotación	(377,0)	(422,7)	(10,8%)	(19,4%)

¹ Cifras ajustadas para excluir los gastos de 4,2 millones de euros asumidos en el segundo trimestre de 2021 en relación con la ejecución de los programas de ahorro de costes anunciados en el segundo trimestre de 2020.

Millones de euros	Ene-Jun 2021 ¹	Ene-Jun 2020	Variación vs. 1S'20	Variación vs. 1S'19
Retribuciones a empleados y gastos asimilados + Otros gastos de explotación	(744,9)	(888,1)	(16,1%)	(19,0%)

¹ Cifras ajustadas para excluir los gastos de 19,3 millones de euros asumidos en el primer semestre de 2021 en relación con la ejecución de los programas de ahorro de costes anunciados en el segundo trimestre de 2020. Véase la sección 3 para obtener más información.

5.2.3 Depreciación y amortización

En el segundo trimestre de 2021, los gastos por depreciación y amortización se situaron en 160,1 millones de euros, cifra que supone una reducción del 33,1% frente al mismo periodo de 2020 (-12,3% frente al mismo trimestre de 2019). En los seis primeros meses de 2021, los gastos de depreciación y amortización fueron un 24,9% más bajos que en el primer semestre de 2020 (-8,1% frente al primer semestre de 2019). Esta reducción interanual en el primer semestre se debió a:

- Una subida del 1,9% en la depreciación y amortización ordinaria, motivada principalmente por (i) el aumento de los gastos de amortización, debido al incremento de los activos

capitalizados desarrollados internamente, efecto compensado ampliamente por (ii) una reducción de la depreciación, a causa del recorte de la superficie de oficinas arrendada y la rescisión de algunos contratos de alquiler de edificios, como resultado de los programas de reducción de costes lanzados en 2020.

- Un descenso del 62,1% en las amortizaciones derivadas de los ejercicios de asignación de precios de adquisición, debido a que algunos activos alcanzaron el fin de su vida útil a finales del segundo trimestre de 2020.
- Unas pérdidas por deterioro de 0,5 millones de euros contabilizadas en el primer semestre de 2021, frente a los 64,6 millones de euros reconocidos en el primer semestre de 2020. Las pérdidas por deterioro de 2020 se debieron fundamentalmente al impacto de la COVID-19 en la industria de los viajes y estuvieron relacionadas con clientes que cesaron su actividad o cancelaron contratos, así como con algunos activos que ya no se esperaba que generasen los beneficios económicos en el mismo plazo que antes.

Depreciación y Amort. 2T (millones de euros)	Apr-Jun 2021	Apr-Jun 2020	Variación vs. 2T'20	Variación vs. 2T'19
Depreciación y amortización ordinaria	(145,4)	(138,0)	5,3%	4,9%
Amort.relacionada con la asignación del precio de adquisición al inmovilizado (PPA)	(14,7)	(38,0)	(61,4%)	(61,4%)
Pérdidas por deterioro	0,0	(63,1)	n.m.	n.m.
Depreciación y amortización	(160,1)	(239,1)	(33,1%)	(12,3%)

Depreciación y Amort. 1S (millones de euros)	Ene-Jun 2021	Ene-Jun 2020	Variación vs. 1S'20	Variación vs. 1S'19
Depreciación y amortización ordinaria	(292,8)	(287,5)	1,9%	8,5%
Amort.relacionada con la asignación del precio de adquisición al inmovilizado (PPA)	(29,5)	(78,0)	(62,1%)	(61,0%)
Pérdidas por deterioro	(0,5)	(64,6)	(99,3%)	(91,8%)
Depreciación y amortización	(322,8)	(430,1)	(24,9%)	(8,1%)

5.3 EBITDA y beneficio de explotación

En el segundo trimestre de 2021, el EBITDA (excluidos los gastos de ejecución de los programas de reducción de costes por valor de 4,2 millones de euros) ascendió a 145,3 millones de euros, lo que supone una contracción del 75,3% frente al mismo periodo de 2019. La evolución del EBITDA en el segundo trimestre mostró una mejora frente a la contracción del -91,0% del primer trimestre de 2021 (frente a 2019), gracias al crecimiento de los volúmenes de reservas y pasajeros embarcados y a los esfuerzos continuos de reducción de costes (véanse las secciones 5.1 y 5.2 más arriba). A su vez, el beneficio de explotación se redujo un 103,6% en el segundo trimestre de 2021 frente al mismo periodo de 2019, debido al crecimiento negativo

del EBITDA y al descenso de los gastos de depreciación y amortización del 12,3% frente a 2019 (como se describe en la sección 5.2.3).

2T Benef. de explotación – EBITDA (€millones)	Abr-Jun 2021¹	Abr-Jun 2020	Variación vs. 2T'20	Variación vs. 2T'19
Benef. (pérdida) de explotación	(14,7)	(394,5)	(96,3%)	(103,6%)
D&A	160,1	239,1	(33,1%)	(12,3%)
EBITDA	145,3	(155,4)	n.m.	(75,3%)

¹Ajustado para excluir los gastos de 4,2 millones de euros asumidos en el segundo trimestre de 2021 en relación con la ejecución de los programas de ahorro de costes anunciados en el segundo trimestre de 2020.

1S Benef. de explotación – EBITDA (€millones)	Ene-Jun 2021¹	Ene-Jun 2020	Variación vs. 1S'20	Variación vs. 1S'19
Benef. (pérdida) de explotación	(123,8)	(236,0)	(47,5%)	(114,9%)
D&A	322,8	430,1	(24,9%)	(8,1%)
EBITDA	199,0	194,1	2,6%	(83,2%)

¹Ajustado para excluir los gastos de 19,3 millones de euros asumidos en el primer semestre de 2021 en relación con la ejecución de los programas de ahorro de costes anunciados en el segundo trimestre de 2020.

En el primer semestre de 2021, el EBITDA y el beneficio de explotación se contrajeron un 83,2% y un 114,9%, respectivamente, frente a 2019. La evolución del EBITDA en el periodo de seis meses (descontando los gastos relacionados con la ejecución de los programas de ahorro de costes) frente a 2019 se explica por:

- La caída del 79,8% registrada en la contribución del negocio de Distribución, que se deriva de una reducción de los ingresos del 71,9%, como se explica en la sección 5.1.1 anterior, y la caída del 64,9% de los costes netos de explotación, debido principalmente a (i) un descenso de los costes variables, motivado por la evolución de los volúmenes de reservas, y (ii) una reducción de los costes fijos netos, donde han influido nuestras medidas de reducción de costes.
- Una contracción del 55,9% en la contribución del negocio de Soluciones Tecnológicas, a consecuencia del descenso del 44,4% de los ingresos, como se explica en la sección 5.1.2, y una reducción del 23,1% de los costes de explotación netos, gracias a las medidas de ahorro de costes.
- El descenso del 16,8% de los costes indirectos, gracias a las medidas de contención de costes anunciadas en 2020.

Cifras por segmento (millones de euros)	Ene-Jun 2021 ¹	Ene-Jun 2020	Variación vs. 1S'20	Variación vs. 1S'19
Distribución				
Ingresos de Distribución	460,1	441,6	4,2%	(71,9%)
Costes operativos netos	(305,1)	(342,6)	(10,9%)	(64,9%)
Contribución de Distribución	155,0	99,0	56,6%	(79,8%)
Soluciones Tecnológicas				
Ingresos de Sol. Tecnológicas	660,9	839,6	(21,3%)	(44,4%)
Costes operativos netos	(319,3)	(428,4)	(25,5%)	(23,1%)
Contrib.de Sol. Tecnológicas	341,6	411,3	(16,9%)	(55,9%)
Costes indirectos netos	(297,6)	(316,2)	(5,9%)	(16,8%)
EBITDA	199,0	194,1	2,6%	(83,2%)

¹Ajustado para excluir los gastos de 19,3 millones de euros asumidos en el primer semestre de 2021 en relación con la ejecución de los programas de ahorro de costes anunciados en el segundo trimestre de 2020. Véase la sección 3 para obtener más información.

5.4 Gastos financieros netos

Los gastos financieros netos del segundo trimestre de 2021 se situaron en un gasto de 29,4 millones de euros, lo que supone un descenso de 0,4 millones de euros, o del 1,3%, frente al mismo periodo de 2020. Los gastos por intereses aumentaron un 32,3% a raíz del incremento de la deuda bruta media pendiente y del aumento del coste medio de la deuda, a causa de las nuevas financiaciones suscritas en 2020. Este efecto se compensó ampliamente con la reducción de 9,4 millones de euros de las pérdidas cambiarias durante el trimestre, frente al segundo trimestre de 2020.

En los seis primeros meses de 2021, los gastos financieros netos crecieron un 60,8% frente al mismo periodo de 2020, debido a los mayores gastos por intereses vinculados a las nuevas líneas de financiación formalizadas en 2020.

Gastos financieros netos (millones de euros)	Abr-Jun 2021	Abr-Jun 2020	Variación vs. 2T'20	Variación vs. 2T'19
Ingresos financieros	2,0	4,6	(56,0%)	234,2%
Gastos por intereses	(24,7)	(18,7)	32,3%	133,1%
Otros gastos financieros	(2,8)	(2,4)	19,4%	56,2%
Diferencias (negativas) de cambio	(3,9)	(13,3)	(71,0%)	(71,2%)
Gastos financieros netos	(29,4)	(29,8)	(1,3%)	16,5%

Gastos financieros netos (millones de euros)	Ene-Jun 2021	Ene-Jun 2020	Variación vs. 1S'20	Variación vs. 1S'19
Ingresos financieros	6.5	4.9	34.3%	831.3%
Gastos por intereses	(49.7)	(28.0)	77.6%	138.8%
Otros gastos financieros	(6.4)	(5.9)	9.4%	56.1%
Diferencias (negativas) de cambio	(4.7)	(4.7)	(1.4%)	(78.4%)
Gastos financieros netos	(54.3)	(33.7)	60.8%	18.2%

5.5 Gasto por impuestos

En el primer semestre de 2021, los gastos por impuestos (ajustados para excluir el impacto fiscal de 5,4 millones de euros derivado de los gastos de ejecución de los programas de ahorro de costes) ascendieron a un ingreso de 49,0 millones de euros. El tipo impositivo del Grupo durante el periodo fue del 28,0%, inferior al 28,5% registrado en el primer semestre de 2020 y por debajo del 29,5% registrado en 2020. Comparado con el tipo del ejercicio 2020, este descenso se debió principalmente a (i) la rebaja del tipo del impuesto de sociedades en Francia partir de 2021, de acuerdo con los cambios normativos del Gobierno, y (ii) unos ajustes no recurrentes en los pasivos por impuestos diferidos que afectaron favorablemente al tipo impositivo efectivo de 2020.

5.6 Beneficio (pérdida) del periodo y ajustado

5.6.1 Beneficio del periodo y ajustado (pérdida)

En el segundo trimestre de 2021, el beneficio comunicado (ajustado para excluir los gastos de 3,0 millones de euros (después de impuestos) en relación con la ejecución de los programas de ahorro de costes anunciados en el segundo trimestre de 2020) se situó en unas pérdidas de 35,0 millones de euros, lo que supone un descenso del 111,8% frente al mismo periodo de 2019. A su vez, el beneficio ajustado descendió un 107,2% frente a 2019, hasta unas pérdidas de 23,6 millones de euros (excluidos los gastos de ejecución de los programas de ahorro de costes). En el primer semestre, el beneficio comunicado se situó en unas pérdidas de 130,3 millones de euros, y el beneficio ajustado resultó en unas pérdidas de 106,7 millones de euros, lo que supone una caída del 121,9% y el 116,1%, respectivamente.

2T Beneficio periodo - ajustado (millones de euros)	Apr-Jun 2021¹	Apr-Jun 2020	Variación vs. 2T'20	Variación vs. 2T'19
Beneficio (pérdida) del periodo	(35,0)	(314,7)	(88,9%)	(111,8%)
Ajustes				
Impacto del PPA ²	11,0	28,7	(61,8%)	(62,4%)
Pérdidas por deterioro ²	0,0	44,9	0,0%	0,0%
Resultado de tipo de cambio no operativo ³	2,8	10,1	(72,4%)	(73,3%)
Partidas no recurrentes	(2,3)	0,1	n.m.	(75,7%)
Benef. (pérdida) ajustado del periodo	(23,6)	(231,0)	(89,8%)	(107,2%)

¹Ajustado para excluir los gastos de 3,0 millones de euros (después de impuestos) asumidos en el segundo trimestre de 2021 en relación con la ejecución de los programas de ahorro de costes anunciados en el segundo trimestre de 2020.

²Efecto neto de los ajustes contables derivados de los ejercicios de asignación de precio de adquisición y las pérdidas por deterioro.

³El efecto neto de las diferencias positivas / (negativas) de cambio no operativas.

1S Beneficio periodo - ajustado (millones de euros)	Ene-Jun 2021¹	Ene-Jun 2020	Variación vs. 1S'20	Variación vs. 1S'19
Beneficio (pérdida) del periodo	(130,3)	(196,9)	(33,8%)	(121,9%)
Ajustes				
Impacto del PPA ²	22,0	58,1	(62,1%)	(62,2%)
Pérdidas por deterioro ²	0,3	46,1	(99,3%)	(92,3%)
Resultado de tipo de cambio no operativo ³	3,4	3,4	(0,7%)	(79,5%)
Partidas no recurrentes	(2,2)	0,2	n.m.	(77,1%)
Benef. (pérdida) ajustado del periodo	(106,7)	(89,2)	19,7%	(116,1%)

¹Ajustado para excluir los gastos de 13,9 millones de euros (después de impuestos) asumidos en el primer semestre de 2021 en relación con la ejecución de los programas de ahorro de costes anunciados en el segundo trimestre de 2020.

²Efecto neto de los ajustes contables derivados de los ejercicios de asignación de precio de adquisición y las pérdidas por deterioro.

³El efecto neto de las diferencias positivas / (negativas) de cambio no operativas.

5.6.2 Beneficio (pérdida) por acción

La siguiente tabla muestra el beneficio por acción del periodo, basado en el beneficio atribuible a la sociedad dominante (después de deducir los intereses minoritarios), tanto de conformidad con los estados financieros como en base ajustada (beneficio ajustado, según se detalla en la sección 5.6.1). En el primer semestre de 2021, el beneficio por acción comunicado (excluyendo los gastos de ejecución de los programas de ahorro de costes) cayó un 120,9%, hasta una pérdida de 0,29 euros, y nuestro beneficio por acción ajustado descendió un 115,3%, hasta una pérdida de 0,24 euros frente al primer semestre de 2019.

	Apr-Jun 2021 ¹	Apr-Jun 2020	Variación vs. 2T'20	Variación vs. 2T'19
2T Beneficio (pérdida) por acción				
N. medio ponderado acc. emitidas (m)	450,5	449,9	0,1%	2,5%
N. medio ponderado acc. autocartera (m)	(0,3)	(0,6)	(50,7%)	(92,8%)
N. medio ponderado de acc.circulación (m)	450,2	449,3	0,2%	4,3%
Beneficio (pérdida) por acción (euros) ²	(0,08)	(0,70)	(88,9%)	(111,3%)
Benef.(pérdida) diluida por acción (euros) ²	(0,07)	(0,68)	(89,5%)	(110,3%)
Beneficio (pérdida) por acción ajustado (euros) ³	(0,05)	(0,51)	(89,8%)	(106,8%)
Beneficio (pérdida) por acción ajustado diluida (euros) ³	(0,05)	(0,49)	(90,6%)	(106,0%)

¹Ajustado para excluir los gastos de 3,0 millones de euros (después de impuestos) asumidos en el segundo trimestre de 2021 en relación con la ejecución de los programas de ahorro de costes anunciados en el segundo trimestre de 2020.

² BPA y BPA diluido (efecto de dilución relacionado con la conversión potencial de los bonos convertibles en acciones ordinarias) correspondiente al beneficio atribuible a la sociedad dominante. El BPA se calcula sobre la base del número medio ponderado de acciones en circulación en el periodo.

³ BPA ajustado y BPA ajustado diluido (efecto de dilución relacionado con la conversión potencial de los bonos convertibles en acciones ordinarias) correspondiente al beneficio ajustado atribuible a la sociedad dominante. El BPA ajustado se calcula sobre la base del número medio ponderado de acciones en circulación en el periodo.

	Ene-Jun 2021 ¹	Ene-Jun 2020	Variación vs. 1S'20	Variación vs. 1S'19
1S Beneficio (pérdida) por acción				
N. medio ponderado de acc. emitidas (m)	450,5	440,6	2,3%	2,2%
N. medio ponderado acc. autocartera (m)	(0,2)	(0,5)	(48,8%)	82,8%
N. medio ponderado de acciones circulación (m)	450,3	440,1	2,3%	2,1%
Beneficio (pérdida) por acción (euros) ²	(0,29)	(0,45)	(35,4%)	(120,9%)
Benef.(pérdida) diluida por acción (euros) ²	(0,27)	(0,43)	(36,7%)	(119,6%)
Benef. (pérdida) por acción ajust. (euros) ³	(0,24)	(0,20)	17,0%	(115,3%)
Benef.(pérdida) p acción ajust. diluida (euros) ³	(0,22)	(0,19)	15,1%	(114,3%)

¹Ajustado para excluir los gastos de 13,9 millones de euros (después de impuestos) asumidos en el primer semestre de 2021 en relación con la ejecución de los programas de ahorro de costes anunciados en el segundo trimestre de 2020.

² BPA y BPA diluido (efecto de dilución relacionado con la conversión potencial de los bonos convertibles en acciones ordinarias) correspondiente al beneficio atribuible a la sociedad dominante. El BPA se calcula sobre la base del número medio ponderado de acciones en circulación en el periodo.

³ BPA ajustado y BPA ajustado diluido (efecto de dilución relacionado con la conversión potencial de los bonos convertibles en acciones ordinarias) correspondiente al beneficio ajustado atribuible a la sociedad dominante. El BPA ajustado se calcula sobre la base del número medio ponderado de acciones en circulación en el periodo.

6 Otra información financiera



6.1 Estado de posición financiera (resumido)

Estado de posición financiera (millones de euros)	Jun 30,2021	Dic 31,2020	Variación
Activos intangibles	3.940,0	3.946,9	(6,9)
Fondo de comercio	3.584,8	3.539,8	45,0
Inmovilizado material	295,1	347,7	(52,6)
Otros activos no corrientes	801,2	748,2	53,0
Activos no corrientes	8.621,1	8.582,6	38,5
Tesorería y otros activos equivalentes	1.490,3	1.555,1	(64,8)
Otros activos corrientes ¹	1.528,0	1.562,4	(34,4)
Activos corriente	3.018,3	3.117,5	(99,2)
Total Activo	11.639,4	11.700,1	(60,7)
Patrimonio Neto	3.656,6	3.755,3	(98,7)
Deuda a largo plazo	4.346,9	4.343,0	3,9
Otros pasivos a largo plazo	1.207,5	1.209,3	(1,8)
Pasivo no corriente	5.554,4	5.552,3	2,1
Deuda a corto plazo	1.411,0	1.320,6	90,4
Otros pasivos a corto plazo	1.017,4	1.071,9	(54,5)
Pasivo corriente	2.428,4	2.392,5	35,9
Total Pasivo y Patrimonio neto	11.639,4	11.700,1	(60,7)
Deuda financiera neta (según Estados Financieros)¹	3.381,3	3.208,0	173,3

¹ La partida de Otros activos corrientes comprende 886,3 millones de euros en inversiones a corto plazo que se han integrado en la partida de Deuda financiera neta de los estados financieros, ya que se consideran activos equivalentes a efectivo en virtud de la definición contenida en nuestros contratos de financiación.

6.1.1 Endeudamiento financiero

Endeudamiento¹ (millones de euros)	Jun 30, 2021	Dic 31, 2020	Variación
Bonos a largo plazo	3.250,0	3.250,0	0,0
Bonos a corto plazo	1.000,0	500,0	500,0
Bonos convertibles	750,0	750,0	0,0
Emisión de Papel Comercial (ECP)	200,0	622,0	(422,0)
Préstamos del BEI	230,0	262,5	(32,5)
Obligaciones por arrendamiento financiero	96,0	68,4	27,6
Otras deudas con instituciones financieras	106,4	76,6	29,8
Deuda financiera	5.632,4	5.529,5	102,9
Tesorería y otros activos equivalentes	(1.490,3)	(1.555,1)	(64,8)
Otros activos financieros corrientes ²	(886,3)	(900,5)	(14,2)
Deuda financiera neta	3.255,8	3.073,9	181,9
Conciliación con estados financieros			
Deuda financiera neta (según estados financieros)	3.381,3	3.208,0	173,3
Pasivos por arrendamientos operativos	(157,4)	(178,0)	20,5
Intereses a pagar	(32,4)	(28,4)	(4,0)
Bonos convertibles	30,8	34,6	(3,8)
Comisiones financieras diferidas	33,5	37,4	(3,9)
Ajuste a préstamos BEI	0,1	0,2	(0,1)
Deuda financiera neta según contr. de financiación	3.255,8	3.073,9	181,9

¹ Según la definición de nuestros contratos de financiación.

² Inversiones a corto plazo que se consideran activos equivalentes a efectivo en virtud de la definición contenida en nuestros contratos de financiación.

La deuda financiera neta de acuerdo con las condiciones de los contratos de financiación ascendía a 3.255,8 millones de euros a 30 de junio de 2021.

Los principales cambios registrados en la deuda en los primeros seis meses de 2021 fueron los siguientes:

- El 2 de febrero de 2021, Amadeus realizó una emisión de bonos a tipo variable por valor de 500 millones de euros con un vencimiento a dos años y una amortización opcional por parte del emisor una vez transcurridos 374 días desde la fecha de emisión. Los bonos ofrecen un interés variable de Euribor a tres meses más 65 puntos básicos y un precio de emisión del 100,101% de su valor nominal.

- La reducción del uso del programa de pagarés europeos multidivisa por un importe neto de 422,0 millones de euros.
- La amortización de 32,5 millones de euros relacionados con el préstamo del Banco Europeo de Inversiones, según el calendario previsto.

El 27 de abril de 2018, Amadeus formalizó una línea de crédito renovable en euros por valor de 1.000 millones de euros, con vencimiento en abril de 2025, para satisfacer necesidades de capital circulante y necesidades empresariales en general. A 30 de junio de 2021, no se había realizado ninguna disposición de esta línea de crédito.

Conciliación con la deuda neta financiera de acuerdo con nuestros estados financieros

En virtud de las condiciones de los contratos de financiación, la deuda financiera (i) no incluye la deuda vinculada a activos bajo arrendamiento operativo (que forman parte de la deuda financiera en el estado de posición financiera) por importe de 157,4 millones de euros a 30 de junio de 2021; (ii) no incluye los intereses devengados a pagar (32,4 millones de euros a 30 de junio de 2021) que se contabilizan como deuda financiera en nuestros estados financieros; (iii) incluye la parte de la emisión de bonos convertibles que se contabiliza como instrumentos de patrimonio en nuestros estados financieros (40,1 millones de euros) y no incluye los intereses devengados de los bonos convertibles (9,3 millones de euros), que se han contabilizado como deuda financiera en nuestros estados financieros; (iv) se calcula en función de su valor nominal, mientras que en nuestros estados financieros la deuda financiera se valora a coste amortizado, es decir, una vez deducidas las comisiones de financiación diferidas (que corresponden principalmente a comisiones pagadas por adelantado en relación con los bonos convertibles emitidos en abril de 2020 y que, a 30 de junio de 2021, ascendían a 33,5 millones de euros); y (v) no incluye un ajuste por la diferencia entre el valor nominal del préstamo concedido por el BEI a un tipo de interés inferior al de mercado y su valor razonable (0,1 millones de euros a 30 de junio de 2021).

6.2 Flujos de efectivo de grupo

Flujo de caja consolidado (millones de euros)	Abr-Jun 2021	Abr-Jun 2020	Variación	Ene-Jun 2021	Ene-Jun 2020	Variación
EBITDA	141,1	(155,4)	n.m.	179,7	194,1	(7,4%)
Cambios en el capital circulante	(91,8)	(185,2)	(50,4%)	(32,9)	(70,6)	(53,5%)
Inversiones en inmovilizado	(110,1)	(113,0)	(2,6%)	(214,2)	(264,5)	(19,0%)
Flujo de efectivo operativo antes de impuestos	(60,8)	(453,6)	(86,6%)	(67,3)	(141,0)	(52,3%)
Impuestos pagados	(12,8)	20,6	n.m.	(20,0)	1,3	n.m.
Intereses y comisiones pagadas	(36,4)	(29,1)	24,8%	(34,6)	(32,6)	5,9%
Flujo de caja libre	(110,0)	(462,1)	(76,2%)	(121,8)	(172,4)	(29,3%)
Inversión en sociedades	0,0	0,2	0,0%	(0,2)	(39,4)	(99,4%)
Flujo de efectivo de gastos no operativos	(8,7)	(35,4)	(75,3%)	0,6	(34,0)	n.m.
Pagos de deuda	(304,3)	1.471,2	n.m.	10,7	1.594,5	n.m.
Pagos a accionistas	(14,2)	727,6	n.m.	(14,2)	469,5	n.m.
Flujos financieros a corto plazo ¹	19,0	0,0	n.m.	60,0	0,0	n.m.
Variación de tesorería	(418,2)	1.701,5	n.m.	(65,0)	1.818,1	n.m.
Tesorería y otros activos equiv. netos²						
Saldo inicial	1.907,0	677,7	181,4%	1.553,9	561,0	177,0%
Saldo final	1.488,9	2.379,1	(37,4%)	1.488,9	2.379,1	(37,4%)

¹ Relacionado principalmente con los resultados de las coberturas de las inversiones a corto plazo denominadas en USD, que están totalmente cubiertas.

² Efectivo y equivalentes se presentan netos de descubiertos en cuentas bancarias.

El flujo de efectivo disponible del Grupo Amadeus se situó en -110,1 millones de euros en el segundo trimestre de 2021. Excluyendo los 31,5 millones de euros asumidos en concepto de gastos de ejecución de los programas de ahorro de costes en el trimestre, el flujo de efectivo disponible fue de -78,5 millones de euros en el segundo trimestre de 2021. En el primer semestre de 2021, el flujo de efectivo disponible se situó en -121,8 millones de euros, o -47,0 millones de euros si no se tienen en cuenta los gastos de ejecución de los programas de ahorro de costes asumidos durante el periodo. Se puede ampliar la información sobre los gastos de ejecución en la sección 3.

6.2.1 Variación en el capital circulante

La variación en el capital circulante se situó en una salida de caja de 91,8 millones de euros en el segundo trimestre de 2021. La variación del capital circulante se vio afectada negativamente por los gastos de ejecución de los programas de ahorro de costes por valor de 24,2 millones

de euros abonados en el segundo trimestre de 2021. Excluyendo lo anterior, la variación en el capital circulante se situó en una salida de 67,6 millones de euros en el segundo trimestre de 2021, debido principalmente a (i) una salidas neta procedentes de cobros y pagos de periodos anteriores frente a los ingresos y gastos contabilizados en el segundo trimestre de 2021, y (ii) diferencias temporales en los cobros y pagos, incluyendo entre otros factores, pagos relativos al personal generados en 2020 y abonados en el segundo trimestre de 2021, según el calendario previsto.

En los seis primeros meses de 2021, las variación en el capital circulante resultó en una salida de efectivo de 32,9 millones de euros, o una entrada de 16,4 millones de euros excluyendo los gastos de ejecución de los programas de ahorro de costes. La variación en las entradas de capital circulante (ajustadas por los gastos de ejecución de los programas de ahorro de costes) se debió principalmente a (i) unas entradas netas procedentes de cobros y pagos de periodos anteriores frente a los ingresos y gastos contabilizados en el primer semestre de 2021, efecto compensado parcialmente por (ii) diferencias temporales en los cobros y pagos, lo que incluye, entre otros factores, los pagos relativos al personal mencionados anteriormente.

6.2.2 Inversiones en inmovilizado, inversión en I+D

Inversiones en inmovilizado

La tabla que figura a continuación detalla la inversión en inmovilizado, tanto en relación con el inmovilizado material como con el inmaterial. A tenor de la naturaleza de nuestras inversiones en inmovilizado material, las cifras pueden mostrar variaciones trimestrales dependiendo del momento en el que se realizaron determinadas inversiones. Lo mismo cabe afirmar de nuestras inversiones en relaciones contractuales, donde los pagos a agencias de viajes pueden producirse en diferentes periodos en función de los plazos de las negociaciones. A su vez, la inversión en I+D capitalizada puede fluctuar dependiendo de la tasa de capitalización, en la que influye la intensidad de la actividad de desarrollo, el tipo de proyectos emprendidos y las diferentes fases de los proyectos en marcha.

Inversión en inmovilizado (millones de euros)	Abr-Jun 2021	Abr-Jun 2020	Variación	Ene-Jun 2021	Ene-Jun 2020	Variación
Inversión en activos intangibles	102,8	104,1	(1,2%)	198,2	241,8	(18,0%)
Inversión en inmovilizado material	7,3	8,9	(18,1%)	16,0	22,7	(29,5%)
Inversión en inmovilizado	110,1	113,0	(2,6%)	214,2	264,5	(19,0%)

La inversión en inmovilizado en el primer semestre de 2021 descendió 50,3 millones de euros (-19,0%) frente al mismo periodo de 2020. La inversión en inmovilizado intangible se redujo 43,6 millones de euros (-18,0%), debido principalmente a las menores capitalizaciones por desarrollo de *software* motivadas, a su vez, por la caída del 23,4% de la inversión en I+D. El descenso de la inversión en I+D se debió al impacto de la COVID-19 en nuestro negocio, ante el que hemos

respondido priorizando nuestros proyectos más estratégicos e importantes frente a otros y también aplazando iniciativas a más largo plazo. Por otro lado, se pagaron menos incentivos por firma de contratos durante el semestre en comparación con los incentivos por firma de contrato abonados en el primer semestre de 2020. Por otro lado, en el primer semestre de 2021, la inversión en inmovilizado material descendió 6,7 millones de euros (-29,5%) frente al mismo periodo de 2020, debido principalmente a la reducción de la inversión en *hardware*.

Inversión en I+D (millones de euros)	Abr-Jun 2021	Abr-Jun 2020	Variación	Ene-Jun 2021	Ene-Jun 2020	Variación
Inversión en I+D	183,5	222,2	(17,4%)	364,3	475,7	(23,4%)

La inversión en I+D se situó en 183,5 millones de euros en el segundo trimestre de 2021, lo que llevó la inversión del primer semestre hasta los 364,3 millones de euros. Nuestros principales proyectos fueron, entre otros, los siguientes:

- Esfuerzos relacionados con el estándar NDC. Inversiones relacionadas con el desarrollo de nuestra plataforma y soluciones para aerolíneas, que combinará contenidos procedentes de distintas fuentes (tecnología existente, NDC y contenidos de consolidadores y otras fuentes) a fin de garantizar una adopción sencilla en el mercado, con los mínimos trastornos.
- Para el sector hotelero, esfuerzos continuos dedicados a evolucionar nuestra plataforma para hoteles con el fin de integrar nuestra oferta; recursos dedicados a desarrollar nuestro sistema modular que combina central de reservas y gestión de establecimientos hoteleros; y nuevas mejoras a nuestra plataforma tecnológica para ventas y restauración.
- Inversiones en digitalización y en herramientas mejoradas de compra, distribución y *merchandizing*.
- Transición continuada hacia tecnologías de última generación y servicios en la nube, lo que incluye la aplicación de la inteligencia artificial y el aprendizaje automático a nuestra cartera de productos.
- Esfuerzos relacionados con las implementaciones en clientes en nuestros negocios.

7 Información para inversores



7.1 Capital suscrito. Estructura accionarial

A 30 de junio de 2021, el capital suscrito de Amadeus era de 4.504.992,05 euros, representados por 450.499.205 acciones con un valor nominal de 0,01 euros cada una, todas de la misma clase y totalmente suscritas y desembolsadas.

La estructura accionarial a 30 de junio de 2021 se describe en la tabla que figura a continuación:

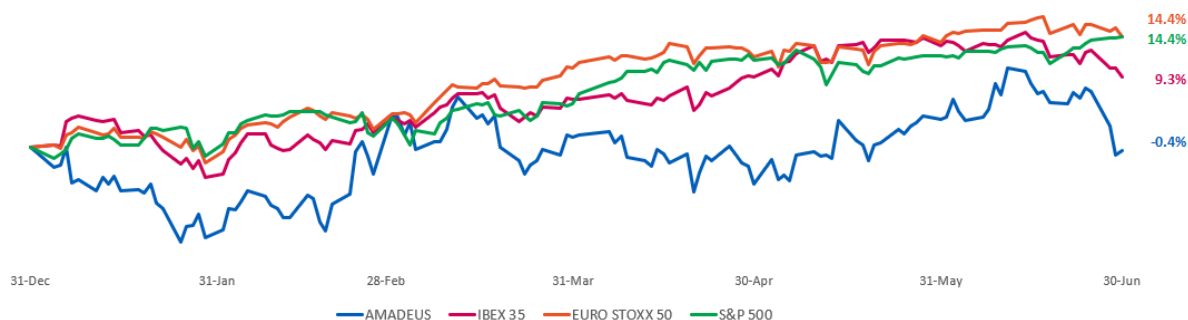
Accionistas	Acciones	% Participación
Acciones en circulación (Free float)	450.083.789	99,91%
Autocartera ¹	326.636	0,07%
Consejo de Administración	88.780	0,02%
Total	450.499.205	100,00%

¹ Los derechos de voto están suspendidos mientras las acciones estén en posesión de la compañía. Incluye la autocartera adquirida para atender la relación de canje en relación con la fusión de Amadeus IT Holding S.A. y Amadeus IT Group, S.A., pendiente de realización.

Tras la cancelación parcial efectuada el 23 de marzo de 2020 del programa de recompra de acciones anunciado el 28 de febrero de 2020 en respuesta a la situación de la COVID-19, el 7 de mayo de 2021 Amadeus anunció un programa de recompra de acciones por un importe máximo de 44 millones de euros o 550.000 acciones (representativas del 0,12% del capital social) para atender obligaciones relacionadas con la atribución de acciones a los empleados, los directivos y el consejero delegado del Grupo Amadeus en los ejercicios 2021 y 2022. El periodo de ejecución del programa abarca del 10 de mayo de 2021 hasta el 31 de diciembre de 2021, con un mínimo de 70.000 acciones a adquirir antes del 30 de junio de 2021, inclusive. A 30 de junio de 2021, se habían comprado 138.069 acciones en virtud de este programa.

El 15 de junio de 2021, Amadeus anunció un programa de recompra de acciones por un importe máximo de 7,2 millones de euros o 90.000 acciones (representativas del 0,019% del capital social) para atender obligaciones relacionadas con la atribución de acciones a los empleados y los directivos de Amadeus SAS (y su filial participada al 100%, Amadeus Labs) para el ejercicio 2021. La inversión máxima en el marco de este programa se alcanzó el 28 de junio de 2021.

7.2 Evolución del precio de la acción en 2021



Indicaciones principales de mercado (a 30 de junio de 2021)

Número de acciones cotizadas (en acciones)	450.499.205
Cotización a 30 de junio de 2021 (en €)	59,32
Cotización máxima: ene - jun 2021 (en €) (11 de Junio de 2021)	65,70
Cotización mínima: ene - jun 2021 (in €) (25 de Junio de 2021)	52,26
Capitalización bursátil a 30 de junio de 2021 (en millones de euros)	26.723,6
Cotización media ponderada : ene - jun 2021 (en €) ¹	59,05
Volumen medio diario: ene - jun 2021 (número de acciones)	1.043.075,0

¹ Excluidas operaciones cruzadas

7.3 Remuneración al accionista

El 17 de enero de 2020 se abonó íntegramente un dividendo a cuenta de 0,56 euros brutos por acción con cargo al beneficio de 2019. Posteriormente, el dividendo complementario de 0,74 euros por acción con cargo al beneficio de 2019, propuesto por el Consejo de Administración de Amadeus el 27 de febrero de 2020, se canceló en el marco de las medidas anunciadas por Amadeus para responder ante la pandemia de COVID-19.

A tenor de los resultados financieros de 2020 debido a la pandemia, el Consejo de Administración acordó no repartir dividendos con cargo al ejercicio 2020.

8 Anexo

8.1 Glosario

- Provisión por cancelaciones: Como norma general, cuando se cancela una reserva aérea a través de agencia de viajes Amadeus anula la comisión por reserva facturada a la aerolínea (lo que representa una minoración de los ingresos) y el incentivo que se abona a la agencia de viajes (lo que representa un descenso del coste de los ingresos). De acuerdo con las NIIF, estimamos el importe de la contraprestación variable a partir de las reservas aéreas a través de agencias de viajes que puedan cancelarse en el futuro. Las cuentas por cobrar se registran excluyendo la reserva de cancelación y las cuentas a pagar se registran excluyendo la reducción en los costes de distribución derivados de las cancelaciones. Los ajustes a esta provisión repercuten tanto en los ingresos como en el coste de los ingresos. Véanse más detalles en la sección 3.
- D&A: siglas en inglés de depreciación y amortización
- EDIFACT (Electronic Data Interchange For Administration, Commerce and Transport): un conjunto de normas técnicas, directorios y pautas acordados internacionalmente para el intercambio electrónico de datos estructurados entre sistemas informáticos independientes.
- BEI: siglas de Banco Europeo de Inversiones
- BPA: siglas de beneficio por acción
- NIIF: Normas Internacionales de Información Financiera
- JV: siglas en inglés de empresa conjunta
- NDC: siglas en inglés de New Distribution Capability. NDC es un programa lanzado por IATA y apoyado por el sector de los viajes para el desarrollo y adopción de un nuevo estándar de transmisión de datos basado en XML.
- n.m.: siglas en inglés de no aplica
- PB: siglas en inglés de Passengers Boarded, es decir, los pasajeros reales embarcados en vuelos operados por aerolíneas que utilizan, como mínimo, los módulos Reservation e Inventory de las soluciones Altéa de Amadeus o New Skies de Navitaire.
- pp: puntos porcentuales
- PPA: siglas en inglés de asignación del precio de adquisición
- PSS: siglas en inglés de Passenger Services System
- I+D: siglas de Investigación y Desarrollo
- RevPAR: *Revenue per available room* o ingresos por habitación disponible
- TA: siglas en inglés de agencias de viajes
- Reservas aéreas a través de agencias de viajes: reservas de billetes aéreos procesadas por las agencias de viajes que utilizan nuestra plataforma de distribución

8.2 Descripciones de productos

Cartera de productos para aerolíneas

- Amadeus Altéa Departure Control – Customer Management agiliza las actividades de las aerolíneas y optimiza las oportunidades de conseguir ingresos, desde la reserva hasta el despegue. Se centra en los servicios al pasaje, aportando un elevado nivel de automatización a los procesos clave en los aeropuertos, desde la facturación de clientes hasta la salida de vuelos.
- Amadeus Altéa Departure Control - Flight Management: analiza la carga de pasajeros y mercancías con precisión, define automáticamente la carga óptima de los aviones mediante una interfaz gráfica de usuario para elevar al máximo la productividad y centralizar las operaciones de las aerolíneas.
- La solución Amadeus Altéa Digital Experience ofrece una plataforma abierta y flexible donde Amadeus, las aerolíneas y los proveedores externos pueden conectar, desarrollar y compartir tecnología, lo que ayuda a las aerolíneas a diferenciar su negocio con rápidos plazos de comercialización.
- Amadeus Network Revenue Management: permite a las aerolíneas de red elevar al máximo los ingresos de su red calculando la disponibilidad óptima a utilizar en tiempo real en cualquier sesión de compra, teniendo en cuenta el origen y el destino final y datos en tiempo real como las curvas de reservas y la predisposición del cliente a pagar.
- Amadeus Traveler ID es una solución segura e independiente para el intercambio y verificación de datos de identidad que conecta la identificación digital del pasajero con cualquier portal en línea y biométrico en los momentos oportunos del itinerario del viajero.

Cartera de productos para aeropuertos

- Amadeus Airport Common-Use Service (ACUS): es una solución *cloud* que permite instalar y acceder a los sistemas de procesamiento de pasajeros de las aerolíneas en cualquier lugar de la forma deseada (tanto dentro como fuera de la terminal aeroportuaria).
- Amadeus Auto Bag Drop: soluciones que ayudan a los aeropuertos a mejorar la flexibilidad y la capacidad sin tener que realizar nuevas inversiones en infraestructuras. Dado que son soluciones autoservicio y permiten procesos sin contacto controlados con los teléfonos móviles de los pasajeros, permiten a los aeropuertos adaptarse mejor a las medidas de distanciamiento social y los nuevos requisitos sanitarios.
- Amadeus Biometric: una solución completa para permitir el embarque a los vuelos mediante reconocimiento facial biométrico. Incluye cámaras (Biopod) en las puertas de embarque, conectividad con las aerolíneas para los datos de las reservas y con la agencia de Aduanas y Protección de Fronteras de EE. UU., así como servicios de integración para cotejar la información: la imagen del rostro capturado por las cámaras se coteja con la reserva del pasajero y con los datos del pasajero suministrados por las autoridades fronterizas.
- Amadeus Flight Information Display System (FIDS): ayuda a mantener actualizadas las pantallas de los aeropuertos con la información más reciente sobre vuelos, puertas de embarque y cintas de equipajes.

Cartera de productos para hoteles

- Amadeus Sales and Event Management: ayuda a los hoteles a vender, organizar y gestionar eventos de forma más eficiente.
- Agency 360: un producto de *business intelligence* que registra el 100% de las reservas de agencias de viajes de todos los grandes proveedores de GDS, lo que permite a los hoteles tomar decisiones más fundamentadas.
- Demand360: un producto de *business intelligence* que ayuda a los hoteles a comprender los datos prospectivos sobre reservas para identificar periodos de demanda en comparación con un conjunto de competidores y el mercado y crear una estrategia para elevar al máximo los ingresos por habitación disponible (en inglés, RevPAR).
- Digital media: campañas de publicidad en diferentes canales, como los motores de búsqueda, pantallas, redes sociales y metabuscadores para impulsar reservas directas de elevada rentabilidad en la página web de los hoteles.
- GDS Media Services: permite a los hoteles optimizar su presencia en los GDS y lanzar campañas que utilizan datos propios procedentes del paquete de *business intelligence* con el fin de generar más ingresos a través de las agencias de viajes.

Cartera de productos para agencias de viajes

- Amadeus Travel API: ofrece a las agencias de viajes de todo el mundo acceso a productos y tarifas de nuestras aerolíneas clientes a través de una conexión NDC, así como a las funciones principales que necesita una agencia para tramitar una reserva, como cambios, cancelaciones o la contratación de servicios complementarios.

Datos de contacto

Si desea más información, póngase en contacto con:

Till Streichert

Chief Financial Officer
till.streichert@amadeus.com

Cristina Fernandez

Director, Investor Relations
cristina.fernandez@amadeus.com

Buzon IR Inbox

ir@amadeus.com

You can follow us on:

AmadeusITGroup



amadeus.com/investors

Cláusula de exención de responsabilidad

Este informe financiero puede contener afirmaciones que no constituyen hechos históricos, como por ejemplo afirmaciones sobre crecimientos futuros previstos de los ingresos o el beneficio. Todas las afirmaciones de carácter prospectivo de este informe, si las hubiera, están basadas en la información de que dispone Amadeus en la fecha de su redacción. Las afirmaciones de carácter prospectivo entrañan riesgos e incertidumbres que pueden hacer que las circunstancias o los resultados reales difieran sustancialmente de los referidos en dichas afirmaciones. La compañía no se compromete a actualizar o revisar las afirmaciones de carácter prospectivo como resultado de nuevas informaciones, acontecimientos futuros u otros motivos. Se advierte a los lectores del riesgo que asumen en la toma de decisiones basada en afirmaciones de carácter prospectivo.